

1932

BUTLLETI  
DEL  
CENTRE EXCURSIONISTA DE CATALUNYA  
- CLUB ALPÍ CATALÀ -

BUTLLETÍ  
DEL  
CENTRE EXCURSIONISTA  
DE CATALUNYA  
- CLUB ALPÍ CATALÀ -

1932

VOLUM XLII



BARCELONA  
REDACCIÓ I ADMINISTRACIÓ: PARADÍS, 10  
TELÈFON 19385



---

Butlletí  
del  
Centre Excursionista de Catalunya  
- CLUB ALPI CATALA -

---

## MONTSERRAT

MONTSERRAT és la més genuïna representació d'aquell ideal de l'excursionisme català, que els fundadors concretaren en les paraules PÀTRIA, LLIBERTAT, FE.

Per aquest motiu, el BUTLLETÍ commemora els centenaris que l'any passat Montserrat festejà, dedicant-hi el present fascicle.

## Montserrat geològic

**E**NTRE les muntanyes de Catalunya, Montserrat ve a ésser una de les més joves atenent als temps i circumstàncies de llur formació. Dintre la part mitja de Catalunya, forma, amb el Montseny, els relleus orogràfics més interessants.

### MORFOLOGIA

L'aspecte general de Montserrat és inconfundible i únic a la península: el massís pròpiament dit no passa de 10 quilòmetres de llargària, en direcció Nord-Sud, i té, per terme mig, un quilòmetre d'amplària; la major altitud es troba al pic de Sant Jeroni, amb 1.236 metres sobre el nivell de la mar.

Els vessants són molt abruptes i resulten inescalables en certs indrets: l'aplec informe de tants i tants blocs i turons, amuntegats per forces titàniques en el bell mig de les grans planúries del Penedès, Bages i conca baixa del Llobregat, fa que pugui albirar-se de gran part de Catalunya aquest bell tron on s'asseu la Regina del nostre Principat i ens indica sempre el vertader camí a seguir pel nostre poble en el decurs del temps.

#### NO HI HA MANIFESTACIONS VOLCANIQUES

Les formes còniques i prismàtiques dels grans blocs que destaquen en les parts altes de la cresteria del Montserrat sembla que donà idea al poble de l'origen volcànic de la nostra muntanya, o potser vingui aquesta atribució d'antigues llegendes o descripcions fantàstiques d'aquest alterós muntanyam que corprèn en la seva contemplació. Qui no ha vist les rialleres planures del Fluvià pels voltants d'Olot? Doncs bé, aquella plana amb les petites muntanyes que l'envolten és una típica zona volcànica, en què sembla esmortuïda l'activitat interna de la terra, l'estudi de la qual a detall ha posat de manifest la intensitat i duració d'aquests fenòmens. La grandesa de la naturalesa que ens palesen aquells turons de Montserrat, aixecats a més de mil metres, la comparem a la manifestació més gran que veiem sobre de la terra, en l'explosió d'un volcà. D'aquí, potser es relacionen aquests dos grans espectacles de la naturalesa i es confonen llurs orígens.

#### PETROGRAFIA

Els elements petrogràfics que formen tota la massa de la nostra muntanya tenen com element formador l'aigua, no el foc; la deposició de materials arrossegats per aigües tumultuoses, no les projeccions vomitades pels volcans en llurs paroxismes. Dominen a Montserrat, preferentment, els conglomerats o pinyolenc, que no ve a ésser altra cosa que els palets i còdols arrossegats per les aigües, els quals s'han cimentat després i han format una roca compacta. Aquests materials formen el cor del Montserrat, i a mesura que anem vers el Nord va canviant-se insensiblement el tipus de la roca per aparèixer en les últimes estrebacions margues i calisses i argiles que, tot denotant un origen també sedimentari, palesen la intervenció d'aigües tranquil·les.

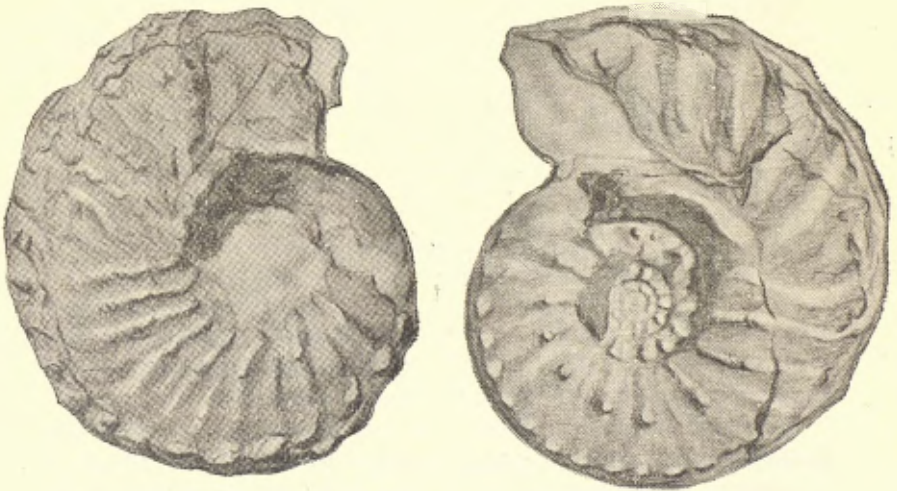
## ESTRATIGRAFIA

Les formacions sedimentàries del nostre Montserrat han estat estudiades per tots els nostres geòlegs, des del Dr. Almera i N'Elies, i ha restat també mapat llur aspecte geològic.

Tota la serralada ve formada per bancs ben estratificats; però, llur posició actual no és l'originària ni són iguals en tots els indrets de la muntanya: la part de Migdia és completament distinta de la part Nord.

Els fonaments, per Collbató, són les pissarres o llicorelles d'edat *paleozoica*, travessades per pòrfirs quarsífers: aquests elements formen les carcasses dels primitius massissos o terres fermes, sobre de les quals, en temps a venir, s'individualitzarà la nostra Catalunya.

Aquests elements, rebregats i trastornats en gran manera en els moviments orogènics dits hercinians, com es pot veure als voltants de la Puda, foren recoberts posteriorment per una sèrie de bancs que els geòlegs colloquen en el *triàsic* i comporten, en ordre de formació, arenisques, margues irisades, guixos i calisses compactes, les quals es poden veure, tot anant a Montserrat, en la mateixa estació d'Olesa. Aquest paratge de les estrebacions de la nostra



*Ceratites occidentalis* Tornquist

Exemplars recollits a l'estació d'Olesa de Montserrat pel geòleg alemany  
Aquestes formes probablement són simples variants del *C. antecedens* del Muschelkalk inferior

munyanya té una importància paleontològica extraordinària, reconeguda en tot el món científic.

Fa anys, N'Artur Bofill trobà en les capes calisses, avui explotades a l'engròs per al ciment, una sèrie d'ammonits, anomenats *Ceratites*, nous per a la ciència. La localitat ha estat repetidament visitada per la *Société Géol. de France*, Tornquist, Wurm, Schmitd i tots els geòlegs catalans, i recentment s'hi han fet noves i fructuoses exploracions. Aquests bancs estan completament verticals



*Ceratites evoluto-spinosus* Tornquist

recollit a l'estació d'Olesa, el qual té molta semblança amb el *C. Guerini* trobat al mateix lloc

a l'estació d'Olesa, i es desfan en nombrosos i complicats plecs prop de les pedreres pròximes.

Vénen per damunt una sèrie de capes argiloses i arenisques i a sobre els bancs de pudingues o conglomerats que formen la massa principal de la muntanya; tots aquests elements són d'edat terciària i pertanyen al període *eocènic* i *oligocènic*; els bancs, en general, es capfiquen suaument vers el Nord, indicant un aixecament general del terreny pel costat de Migdia.

Pel costat de Manresa, solament es troba el terciari inferior, com a Llevant i a Ponent; més baix d'aquest paral·lel vénen les formacions del terciari mig i superior, el qual vora de la costa és marí.

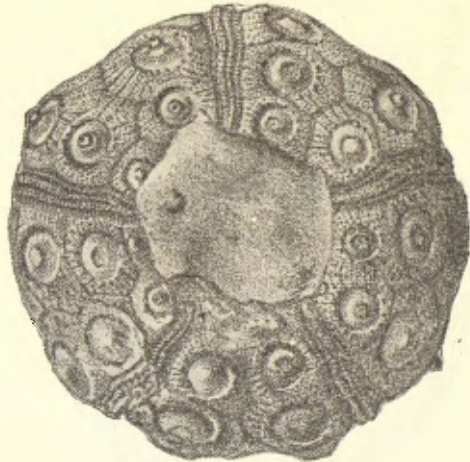
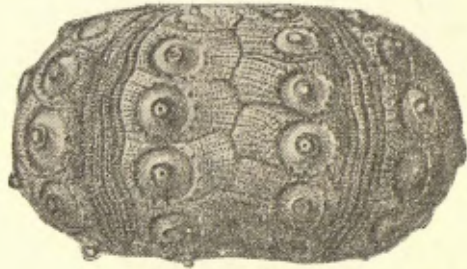
L'eocènic forma un dipòsit enorme de margues, ja marines ja fluvio-lacustres, conglomerats que tenen la major importància a Montserrat, i arenisques. En la base hi ha una formació roja de margues i arenisques lacustres atribuïda en altre temps al danià o cretàic superior; en elles es troba un fòssil característic de Ca-

talunya el *Bulimus gerundensis*, Vidal, trobat i descrit de les immediacions de la Font de la Pólvora a Girona. Comença, doncs, la nostra muntanya amb una fase de llac, la vora meridional del qual ve a ésser una línia més o menys sinuosa que, passant per Montserrat, comença més amunt de Girona i acaba més avall de Montblanc, a Tarragona. Aquest llac té poca durada i, promptament, ve dominat per la mar. Essent Montserrat un lloc coster, com també la línia que abans hem assenyalat, aquesta mar es ednomina *Nummulítica* per presentar una mena de fòssils dits *Nummulites* o dinerets a Catalunya.

Els diversos nivells dels temps nummulítics que s'han pogut caracteritzar són el Lutecià, Auversià, Bartonjà i Ludjà, els quals es troben envers el Nord de Montserrat; el pis més ben representat és el Lutecià. Les torrenteres i planells del cantó de Manresa són llocs rics en fòssils, especialment La Calzina, que ha estat explotada pels nostres aficionats; també resulten interessants les immediacions de la Colònia Puig, on fa poc s'han trobat més de 30 vèrtebres de peix.

Existeix una espècie d'equínid nou, descrit per En Lambert amb el nom de *Schizaster montserratensis* i *Leiocidaris montserratensis* Lambert.

En les rodalies del Monestir no s'han trobat fòssils; solament per una vertadera casualitat, cap a l'ermita de Sant Miquel foren



*Leiocidaris montserratensis* Lambert

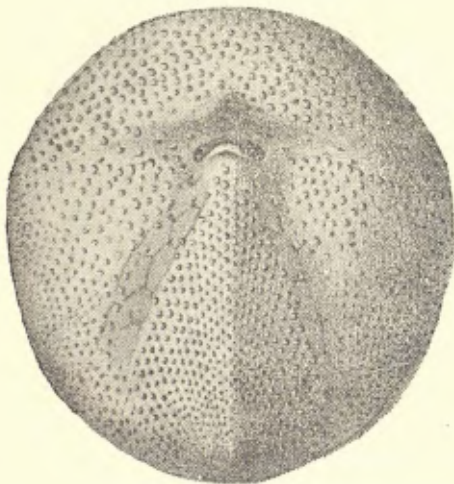
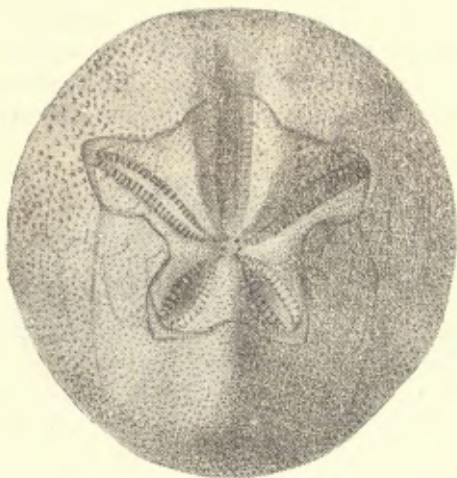
Eritzó de mar trobat a l'eocènic de Montserrat.  
Descrit i figurat per En Lambert, de París



trobades, fa alguns anys, unes impressions en motllo extern de *Melania* que donen lloc a considerar els dipòsits superiors com de l'oligocènic, puix que la constitució petrogràfica dels estrats inferiors és idèntica. En

R. Douvillé col·loca la massa principal de pudingues, així com els nivells d'argiles roges, sorres i pudingues baixes, en el Bartonian i Ludian.

En iniciar-se el període *oligocènic* va canviant l'aspecte general de la conca de la mar nummulítica, es redueix considerablement en extensió i no es troben en la comarca nivells més superiors als oligocènics.



*Schizaster montserratensis* Lambert

Equinid recollit a l'eocènic de La Calzina (Montserrat)  
vist per sobre i per sota

#### FORMACIONS SIMILARS

Els conglomerats de l'eocènic i oligocènic tenen una extensió i importància extraordinària, encara que la forma en què es presenten erosionats, és exclusiva de Montserrat; Sant Llorenç del Munt té les mateixes roques, i el seu aspecte morfològic és ben distint. El Montsant, a Tarragona, també ve format per conglomerats, i no té pas l'aire de la nostra muntanya. Gairebé als confins de Catalunya i

Aragó, a Horta de Sant Joan, trobem un petit massís que consta de conglomerats. L'aspecte recorda un Montserrat en petit; són les

anomenades Roca Benet. Tots aquests punts vénen al límit meridional de la mar nummulítica.

Pel Nord, també trobem grans masses de conglomerats, però llur edat és, en part, distinta dels de Montserrat. Vénen recobrint l'eocènic, per exemple a Oliana, i formen la vorera septentrional del llac oligocènic. Pegats als massissos cretàcics de la conca de Tremp tenim la pudinga de Palassou, amb intercalacions carbonoses i margoses a Sosis; les sortides dels congostos del Segre i els Nogueres, estan en els conglomerats, i dintre dels massissos secundaris pirenenics tot sovint es troben potents dipòsits de conglomerats transgressius. Els fantàstics vessants del Cardener, més avall de Sant Llorenç dels Piteus, la serra de Busa, i Els Bastets són també de la mateixa roca.

#### ORÍGEN DELS CONGLOMERATS

Els conglomerats de Montserrat es troben en el mateix lloc on s'han depositat. És un lloc vorer de la mar o llac, segons els temps, on desaiguaven impetuosos corrents o rius, els quals arrossegaven gran quantitat de palets.

Es comprèn la formació dels palets i còdols que integren una gran part de Montserrat, però l'enorme volum o massa que representa és un problema. Els còdols, generalment, són formats amb materials procedents del paleozoic (llicorelles i pedra foguera) i calisses d'edat cretàtica i triàsica. Els primers materials hem vist que formen els fonaments de la muntanya pel cantó d'Olesa, i es disposen en una faixa sensiblement paral·lela a la costa de la que havem anomenat mar nummulítica, i apareix en diversos claps, com a Sant Quintí de Mediona, al Bruc, a Matadepera, etc. Totes aquestes contrades donarien els materials pissarroso als conglomerats nummulítics.

Els elements calissos d'edat triàsica, els proporcionarien les serres triàsiques properes que trobem al peu mateix de Montserrat, a Olesa, Collbató, al NE. per Matadepera i al SE. per Capellades i serres de la Llacuna. Els materials quarosos poden procedir en part dels conglomerats de la base del triàsic, que trobem també a Olesa en disposició vertical, els quals tenen una gran importància i espessor, per exemple a Brugués on formen el conegut pont natural en les proximitats de l'ermita.

El cretàtic on predominen en gran part els bancs calcaris, que són els més allunyats de Montserrat, predominen actualment vers

el SO. i formen el massís de Garraf: aquest donaria també un gran volum de pedra rodada al Montserrat.

Per l'actual relleu de les nostres muntanyes costeres el transport de material és, generalment, petit. Aquest és de petites dimensions: sorres i elements encara més fins.

Per a l'acumulació de grans blocs en l'emplaçament de l'actual Montserrat fou necessari, en el temps de la seva formació, que els massissos que vorejaven la mar fossin molt més alts que no pas els actuals punts d'on procedeixen les roques; a mes, que les precipitacions atmosfèriques fossin abundants per a alimentar grans i impetuosos corrents que arrosseguessin gran quantitat de pedra, a semblança del que actualment passa amb les avingudes dels rius, que sembren de còdols els conreus emplaçats a la sortida dels congostos. Uns 40 quilòmetres separaran actualment la nostra muntanya de l'actual Mediterrània. En els temps nummulítics la terra ferma no acabava a Barcelona, sinó que formava relleus molt elevats i extensos d'on descendien les aigües. Aquest massís s'enfonsà en el miocènic i pliocènic en tal forma, que al nivell de Barcelona no vèiem més que el vessant NO., que forma el Tibidabo. Aquesta terra ferma s'unia probablement als Monts Maures i a Còrsega; és a dir, a la zona pirenaica. Aquesta hipòtesi està d'acord en tot cas, amb la gran analogia constatada fins aquí en les sèries sedimentàries dels Pireneus, Muntanya Negra i de Catalunya. Com diu En Douvillé, suposada aquesta extensió del continent vers Llevant, és possible l'existència de grans rius, que baixarien cap a Ponent i ajudarien molt els treballs d'erosió i transport de materials detrítics arrabassats en llurs conques.

Realitzat el transport, sorgeix una altra dificultat, ja que el continuat trasllat arribaria a emplenar la mar, i els dipòsits, actualment, tenen més de 1.000 metres d'espessor. A una vorera encinglerada es correspon una mar de gran profunditat, i, a voltes, resulta difícil d'explicar la presència d'alts massissos en les proximitats de costes planeres, com tenim, per exemple, amb el Montsià de més de 700 metres d'altitud, junt a la incomparable badia dels Alfacs, el fons de la qual es pot veure en molts quilòmetres de mar planera, en la qual cosa té molta influència el delta de l'Ebre. És de suposar que a Montserrat la mar tindria gran profunditat, encara que no arribés als 1.000 metres. Com que les línies de la costa no són constants, podia molt bé anar-se emplenant i abaixant secularment el fons, juntament amb el massís que li donava materials, ja que no és raonat emplaçar aquí un geosinclinal l'àrea del

qual anés anegant-se gradualment al pes dels sediments com s'ha comprovat en els grans geosinclinals secundaris i en la història de la Thetis, de la què nostra Mediterrània és una insignificant romanalla.

#### AIXECAMENT DE MONTSERRAT

Formada ja la nostra muntanya en el si de la mar, resten avui els seus encinglerats cims a més de 1.200 metres sobre el seu nivell. L'aixecament d'aquestes terres té lloc poc després de llur formació dintre del terciari mitjà, quan tot Catalunya resta gairebé terra ferma i es retiren les aigües del seu interior per formar un llac de grans dimensions, de Vic a Bascònia, gairebé de 400 quilòmetres de llargària per uns 50 en la part més estreta, de Manresa a Berga.

La presència d'aquest llac en els cims de Montserrat, ve comprovada per la troballa de *Melania* que tant abunda en els sediments de la conca, i mostren el trànsit de formació marina a plenament lacustre.

Els sediments d'aquest llac han estat recentment objecte de metòdiques observacions, ja que en la seva part central presenta potents concentracions de sals potàssiques, avui en plena explotació a Súrria i Cardona. Eixugat aquest llac, ve l'aixecament de tota la conca entre l'oligocènic mitjà i el miocènic, i els antics dominis de la mar eocènica són enlairats més enllà dels 3.000 metres, com succeeix al Montperdut, en els cims del qual s'han trobat les mateixes capes de la mar nummulítica, que banyava les rodalies de Montserrat. Aquest aixecament pausat, en diverses etapes, és el que ha donat per resultat l'emersió de gairebé tota la terra ferma del nostre Principat, i ha restat sempre emergida des dels temps paleozoics, la cadena costera catalana que anà guanyant terra després del secundari, així com les serres de l'Oest d'Aragó, la història geològica de la qual és la mateixa que la de la terra catalana, que formaren un tot indivisible en els temps geològics.

#### DURACIÓ DE MONTSERRAT

Una muntanya de tan diversos aspectes com Montserrat està condemnada a desaparèixer per l'acció dels mateixos agents que l'originaren. Les seves entranyes han estat ja rosegades amb la formació de les coves i avencs, escampats per les seves rodalies, sense, però, que sigui un perill per a l'estimament de la serralada, com inútilment demostrà En Vidal, ja que l'acció de l'aigua sub-

terrània té, en els nostres temps, una vàlua gairebé nulla. Però els agents atmosfèrics actuals van modelant contínuament tota la massa muntanyosa, i transporten insensiblement tots els elements fins a la mar. Encara tenim Montserrat per molts mils de segles, i mentre a la terra catalana perduri Montserrat, serà la seva guia, i en ella brillarà l'Estel que volgué romandre al bell cim d'aquests turons: la Verge de Montserrat.

MN. J. R. BATALLER

Madrid, agost de 1931.

## Montserrat en el segle xv

FERRER, BOIL I COLOM

**E**L Monestir de Montserrat fou elevat a Abadia en 1409. El seu primer abat fou el P. Marc de Villalba. N'Alfons V d'Aragó volgué reformar l'orde monàstic, i en 1440, va trametre des de Nàpols altres monjos benets, amb el seu abat Antoni d'Avinyó, els quals pertanyien al monestir de Montecasino. Però com que no donà resultat aquesta reforma, es procedí, en 1448, a nomenar un nou abat, de família catalana, el qual fou el doctor en lleis Fra Antoni-Pere Ferrer.

L'abat Fra Antoni-Pere Ferrer fou la figura més important que tingué el Monestir de Montserrat en el segle xv. Ultra doctor, fou diplomàtic i guerrer. Gosà de l'amistat personal dels Papes Nicolau V i Calixte III, els quals l'afavoriren molt. N'Alfons V d'Aragó el nomenà Conseller reial, i D. Joan II, bibliotecari; més tard obtingué el nomenament de Canceller de Catalunya.

En 1456, el Papa Calixte II el nomenà per tal que comandés una galera pontificia contra els turcs. En 1460, fou elegit diputat eclesiàstic per demanar la llibertat de D. Carles d'Aragó, Príncep de Viana, al qual acollí al Monestir, on s'havia traslladat per tal de demanar la protecció de la Verge. Pres després aquest príncep en les Corts de Lleida, i mort pel verí en 1461, els seus defensors, els catalans, declararen la guerra al rei D. Joan II, son pare, enemic de Catalunya, i s'inicià una campanya de llarga duració. Entre els principals elements catalans es comptava amb l'abat Ferrer i la comunitat montserratina.

Hom conta que, després de mort el Príncep de Viana en 1461, el seu germanastre, el Príncep D. Ferran (més tard D. Ferran II d'Aragó), anà a visitar el Monestir de Montserrat, però no fou ben rebut, i el Príncep quedà molt disgustat de la visita. Al poc temps d'aquesta, en 1462, fou quan Catalunya va proclamar D. Enric IV de Castella, cunyat del difunt Príncep de Viana. Entre els directores d'aquest moviment, s'esmenta el diputat abat Ferrer, el qual va disposar l'amurallament i fortificació del Monestir. Dirigí el moviment bèl·lic des de Barcelona, en la qual cosa el secundaren els germans Colom. En 1463, en la galera del Comte de Pallars, l'abat fou enviat en ambaixada prop de Lluís XI de França, per tal de donar solució a la guerra de Catalunya; però, no havent complagut la solució, Catalunya, en 1464, proclamà D. Pere de Portugal, nét de l'últim comte d'Urgell.

D. Pere de Portugal rebé l'adhesió de l'abat Ferrer i del Monestir, als quals, en aquest any, va donar els senyories de Castellgalí i Castellolí. En la batalla de Calaf, que tingué D. Pere contra D. Joan II, estigué el primer a punt de perdre la vida; com que va encomanar-se a la Verge de Montserrat o «La Madona Bruna», després anà a ofrenar-li una magnífica creu d'or amb moltes pedres precioses, que havia pertangut al Comte de Foix. Mancant, més tard, recursos per a continuar la guerra, D. Pere va enviar, com de la seva confiança, l'abat Ferrer a Lisboa, perquè els demanés al seu cosí Alfons V de Portugal; però havent mort D. Pere en 1466, aquesta gestió no tingué efecte, i Catalunya va proclamar D. Renat, Duc d'Anjou i Comte de Provença.

D. Renat d'Anjou, per la seva edat avançada, va enviar, per prosseguir la campanya, el seu fill Joan, Duc de Lorena, anomenat també de Calàbria. Eren ambdós molt devots de la Verge de Montserrat i amics de l'abat Ferrer, al qual, en 1469, nomenaren Conseller reial i Cancellier de Catalunya. L'abat seguí el partit d'aquests, fins que, en 1471, caigué presoner de Joan II, el qual el desterrà a Marsella, on morí l'any següent. Part d'aquests antecedents són tractats extensament per l'erudit P. Albareda en la seva magnífica obra *Història de Montserrat*.

Altres historiadors diuen que, a conseqüència d'anar-se entebionant els ànims bèl·lics per tan llarga lluita, va tractar-se per un grup de catalans de fer les paus, a la qual cosa s'oposaren els intransigents. Es comptava entre els primers el bisbe Joan Margarit, de Girona; el general Pere-Joan Ferrer (nebot de l'abat); el batlle Joan Sarriera, i altres, els quals, en 1471, realitzaren llur in-

tent i reconegueren D. Joan II; aquest, per aquesta raó, va conservar llurs béns i reconegué llurs dignitats. Però, havent sospitat quelcom d'això D. Joan de Lorena, pogué empresonar l'abat Ferrer i el seu germà Antic Ferrer, i va confinar-los als seus dominis de Provença, o a la seva capital Marsella, on l'abat morí en 1472.

El successor de l'abat Ferrer al Monestir de Montserrat, en 1472, fou el cardenal Julià della Rovere, més tard, en 1503, Papa Juli II, el qual hi posà un abat comanditari. Després, en 1483, en la mateixa forma, nomenà Fra Joan de Peralta, el qual resistí tot el que pogué per mantenir-se en el càrrec, del que hom el volia treure.

Com a detalls de la família de l'abat Ferrer, pot dir-se que fou fill de Bernat Ferrer, ciutadà de Barcelona, el qual tingué la seva casa al carrer Ample. La seva família tingué la sepultura al proper Monestir de Fra-Menors, de Sant Francesc. Aquest Bernat Ferrer testà en 1425, i va nomenar hereus els seus dos néts majors (ja orfes de pares) Bernat-Bartomeu Ferrer i Tàrrega, senyor de Bellvei, i Pere-Joan Ferrer i Des-Torrent, senyor que fou de Maresma, els quals eren fills de Bernat Ferrer, senyor de Bellvei, i de Pere-Joan Ferrer, senyor de Burriac, respectivament.

Els fills coneguts de l'esmentat Bernat Ferrer, germans de l'abat Antoni-Pere, foren:

I. Bartomeu Ferrer, que navegà fins a Damasc. Va casar-se amb Maria de Tàrrega, senyora de Bellvei, i morí sobre el 1420. Deixà per hereu el seu fill Bernat-Bartomeu Ferrer i Tàrrega, senyor de Bellvei, el qual es va casar amb Catarina d'Olivella a l'any 1440. En el contracte matrimonial intervingueren els seus parents Pere-Joan Ferrer, Antic Ferrer (oncle), Rafel Ferrer, tresorer, Joan de Marimon, i d'altres. En l'època de la guerra del Príncep de Viana, intervingué a favor d'aquest, i després fou confiscat per Joan II. El seu fill Bernat Ferrer i Olivella, per mitjà dels seus parents, el general Ferrer, el batlle Sarriera, el mestre Despuig, i d'altres, aconseguí la devolució dels béns confiscats.

II. Pere-Joan Ferrer, senyor de Burriac, fou el pare de Pere-Joan Ferrer i Des-Torrent, senyor de Maresma, general de les forces catalanes contra D. Joan II fins al 1471, en què se sotmeté a aquest i seguí a les seves ordres. Fou casat amb Leonor Sarriera, germana del batlle Joan Sarriera i Coloma. Aquest batlle, en el seu testament, atorgat en 1509, va nomenar marmessors l'infant don Enric d'Aragó, duc de Segorb i virrei de Catalunya, el seu cunyat Pere-Joan Ferrer, i el cosí d'aquest Galceran Ferrer i Gualbes, que

era el regent de la Batllia general de Catalunya. El general Ferrer tingué la seva casa al carrer de Mercaders, de Barcelona, i degué ésser el pare de Jaume Ferrer, el qual fou escrivà de la Cancelleria de Catalunya i hereu de l'esmentada casa en 1492, i d'Eufresina esposa de Joan Despuig.

III. Antic Ferrer, en 1460 i 1463, fou diputat militar, i en 1466 substituïa el seu nebot, el general Pere-Joan Ferrer, en la direcció de la campanya de Girona. En 1471 fou confinat a Marsella amb el seu germà l'abat Ferrer. Després fou Agutzil reial. En 1475 atorgà el seu testament a profit del seu fill Galceran Ferrer i Gualbes, el qual fou regent de la Batllia de Catalunya. Aquest Galceran va casar-se amb Isabel Colom, filla de Joan-Guillem. Fou el marmessor del batlle Joan Sarriera, i de Jaume Colom i Alós, cosí germà del seu sogre anomenat Joan-Guillem Colom. Entre els germans de l'esmentat Galceran Ferrer, se cita a Francesc, que sembla que fou ambaixador a Roma en 1459, per tal de tractar de la guerra contra els turcs; a Joan, Miquel i Jaume. Aquest Jaume pot haver estat el cosmògraf Jaume Ferrer, nascut a Blanes (junt al Maresma), el qual, en 1493, deia que feia trenta-tres anys que navegava, o sigui, des de 1460, època de la guerra catalana. Després va anar a Sicília, país de refugi dels insubmisos catalans que seguiren el comte de Mòdica, D. Joan Cabrera i Pradés, mort en 1474.

IV. També sembla un altre germà En Rafel Ferrer, el qual fou cònsol de Barcelona a Alexandria i ambaixador prop del sultà d'Egipte en 1431. Del 1443 al 1444 fou Tresorer reial de Catalunya. Vivia al carrer de Viladecols, on tenia la Tresoreria. Hom creu que aquest era el pare de Bartomeu Ferrer, depositari de la bandera catalana en 1463, i que en 1496 era Tresorer de Catalunya; i de Pere Ferrer, cap de les forces de Montserrat en 1463, i als quals se'ls diu nebots de l'abat Ferrer. Així mateix sembla ésser germà d'aquests N'Antoni Ferrer, el qual, en 1450, va anar a la guerra de Nàpols, i fou diputat en 1460.

Per relació de família també pot citar-se a D. Fadric de Cabrera i Colom, fill d'Antic (aquest, nét de l'esmentat comte de Mòdica), i d'Anna Colom, la qual era germana de la ja referida Isabel, esposa de Galceran Ferrer i Gualbes. És dir, que D. Fadric de Cabrera i Colom era nebot polític de Galceran Ferrer, nebot de l'abat. D. Fadric, en el seu testament, va disposar que se celebressin cent misses en commemoració de *Sant Cristòfol* de l'altar major de Nostra Senyora de Montserrat.



### EL PARE BOIL

Com ja s'ha dit, el Príncep, més tard rei D. Ferran II, no quedà satisfet de la seva visita al Monestir de Montserrat en 1461. Després del 1483, essent ja rei, tractà de donar el Monestir als monjos de Sant Benet el Reial, de Valladolid; però en ésser rebuts per l'abat Peralta, aquest els reexpedí a llur procedència.

Aquest fet, que degué molestar D. Ferran, degué fer canviar el seu pla *polític*. Nomenà l'abat Peralta bisbe de Vic, i així el separà de la comunitat. Després, al segon, que ho era el P. Bernat Boil, va nomenar-lo Patriarca de les Índies, on l'envià amb els altres frares que cregué convenient. Un autor diu que d'aquesta manera *expulsà* els frares per no tornar-los a veure més, com així succeí, puix que gairebé tots moriren en aquelles terres.

El senyor Ulloa descobrí entre aquests frares un tal P. Ramon Pons, el qual, en 1469, havia pres part en la guerra catalana contra D. Joan II, la qual cosa no és d'estranyar, puix que tot el Monestir seguí la política de l'abat Ferrer. Una vegada eliminats els monjos de Montserrat, el rei va lliurar el convent als monjos de Sant Benet, de Valladolid, els quals sembla que en prengueren possessió, aleshores sense resistència, el 28 de juny de 1493. Es nomenà primer Prior al Pare Garcia de Cisneros, cosí del cardenal del mateix cognom.

El mentat P. Boil, era natural de Tarragona. Hom diu que en 1479 era capità de galera, i que en 1480 va fer-se ermità de Montserrat. En 1493 va anar a les Índies com a primer Patriarca, d'on retornà en 1494. En 1498 fou nomenat abat de Sant Miquel de Cuixà, on morí en 1520. A les Índies va fundar la primera església, la qual dedicà a Nostra Senyora de Montserrat, Patrona de Catalunya; la segona, a Santa Tecla, Patrona de Tarragona, i la tercera, a Santa Eulàlia, Patrona de Barcelona.

Hi hagué un altre P. Bernat Boil, oncle de l'anterior, i també monjo de Montserrat, que fou ambaixador a França, on conegué Sant Francesc de Paula, fundador de l'orde dels Mínims franciscans, el qual nomenà Boil primer provincial a Espanya. Aquest morí en 1500.

### L'ALMIRALL COLOM

El 3 d'abril de 1493, l'historiador montserratí En Serra i Postius refereix que arribà a Barcelona l'almirall Cristòfol Colom, després d'haver descobert les Índies. Qualifica l'almirall de procedent

de família originària de Catalunya i molt devot de la Verge de Montserrat, del monestir de la qual sortiren els primers apòstols de les Índies. Portà sis indis que foren batejats a la catedral. Del primer or que va portar fou regalat un *gran calze* a la Verge de Montserrat, que el va portar D. Enric d'Aragó, duc de Segorb. Arribà el descobridor, per terra, i a la fama de tan afortunat baró quedaren desertes les poblacions i poblats els camins, solament per veure'l. Poques vegades s'havia vist Barcelona amb tanta de multitud, com en aquesta ocasió. Els carrers, les finestres i fins les teulades estaven curulles de gent, admirada de veure l'almirall de les Índies i les diverses coses que portava, mai no vistes a Europa.

Els reis reberen Colom en un cadafal públic. Aquest anava acompanyat de molta noblesa, de l'estranger i del país. Li feren grans honors; el rei el portava al seu costat quan sortia a passejar a cavall per la ciutat. Els grans de la Cort i la noblesa catalana, el convidaven als àpats i el festejaven molt. Pocs dies abans de sortir els reis de Barcelona, els indis foren batejats a la catedral i aquells foren llurs padrins. Després, l'autor alludit, s'estén en la intervenció del Papa Alexandre VI, i la dels sacerdots montserratins que anaren a les Índies en el segon viatge.

El mateix autor tracta de la mort de l'almirall en 1506, i diu: en aquest any morí Cristòfol Colom, i no Colom com pronuncien els castellans, l'*m* per *n*, puix que el cognom era Colom, i originari de Catalunya; els francesos l'anomenaven Colomb, els italians Colombo, els quals mots tenen el mateix significat que Colom, cognom català. S'assolí el descobriment de les Índies per mitjà d'un mariner català, i amb l'ajut de Maria Santíssima.

E. MITJANA DE LAS DOBLAS

30 - VI - 1931.

## El viatge a Montserrat de R. Linzmeyer

**L**a literatura que recull les impressions de viatgers estrangers que durant el curs dels segles han passat per Montserrat és altament suggestiva. Llàstima que aquestes memòries tan interessants, sovint no s'han donat a l'estampa; resten perdudes en recons de Biblioteques o Col·leccions particulars, i gràcies que no hagin des-aparegut per sempre.

L'eruditíssim Professor italià Artur Farinelli en els seus nombrosos treballs bibliogràfics ha assenyalat un nombre remarcable de monografies, en les quals es llegeixen descripcions i impressions de la meravellosa Muntanya catalana dignes d'estudi. L'escorcoll d'Arxiu i Biblioteques, però, forneix sempre nou material a aquest sector inesgotable de la Bibliografia montserratina. Parlem avui del viatger Rupert Linzmeyer.

El cas Linzmeyer és molt especial. Fins ara els viatgers que han narrat llurs impressions a Montserrat eren viatgers en el sentit estricte del mot; havien pujat la nostra Muntanya, havien romàs al Monestir unes hores, al màxim un parell de dies, i, en estil epistolar o descriptiu, havien consignat les impressions rebudes. Linzmeyer restà set anys al Monestir, i és després d'aquest llarg sojorn que es decidí a publicar una obreta referent a Montserrat.

Havia vingut de Praga vers el 1770. Era monjo del Monestir d'Emaus, fundació montserratina del segle XVII, però no existia entre ambdós monestirs intercanvi d'individus, com sigui que Emaus no solament era del tot independent de Montserrat, sinó que fins formava part d'una Congregació benedictina diversa. Ignorem els motius de la vinguda al nostre Monestir d'aquest monjo txec; no fóra gens d'estrany que Montserrat hagués demanat i obtingut d'Emaus un subjecte expert en les llengües de l'Europa central per mor d'exercir el càrrec de confessor de la gent d'aquells països que visitaven el Santuari català no infreqüentment en aquesta època.

R. Linzmeyer tot just d'arribat al nostre Monestir restà fonament colpít de la Muntanya, del Santuari, de les Ermites i de llurs Ermitans, i no tardà gaire en buidar les seves impressions en una extensa lletra que trameté als seus germans de Praga. Pensem publicar algun dia íntegrament aquest interessant escrit, servat a l'Arxiu d'Emaus i que resta encara inèdit.

Retornat a la seva terra, Linzmeyer donà aviat a la premsa una obreta sobre Montserrat. Aquest llibre és d'una raretat extrema. Únicament a Praga ens ha estat possible de trobar-ne un exemplar, imprès a la Capital de Bohèmia, ornat d'una vista de conjunt de la nostra Muntanya força interessant. El títol es el següent:

*Neue Beschreibung des Weltberuehmten spanischen Bergs Montserrat, und dessen Kloster samt deren dreyzehen Einsiedele-  
yen, so nach dem Spanischen in das Deutche versetzt, und mit  
heilsamen Sittenlehren vermengt Worden. Durch P. Rupert Linz-  
meyer, Ordens des heiligen Benedikt, der nemlichen Monserraten-*



LA MARE DE DÉU DE MONTSERRAT



C. J. Gascó

MEDALLA D'OR

TORNANT DE LA PROCESSÓ

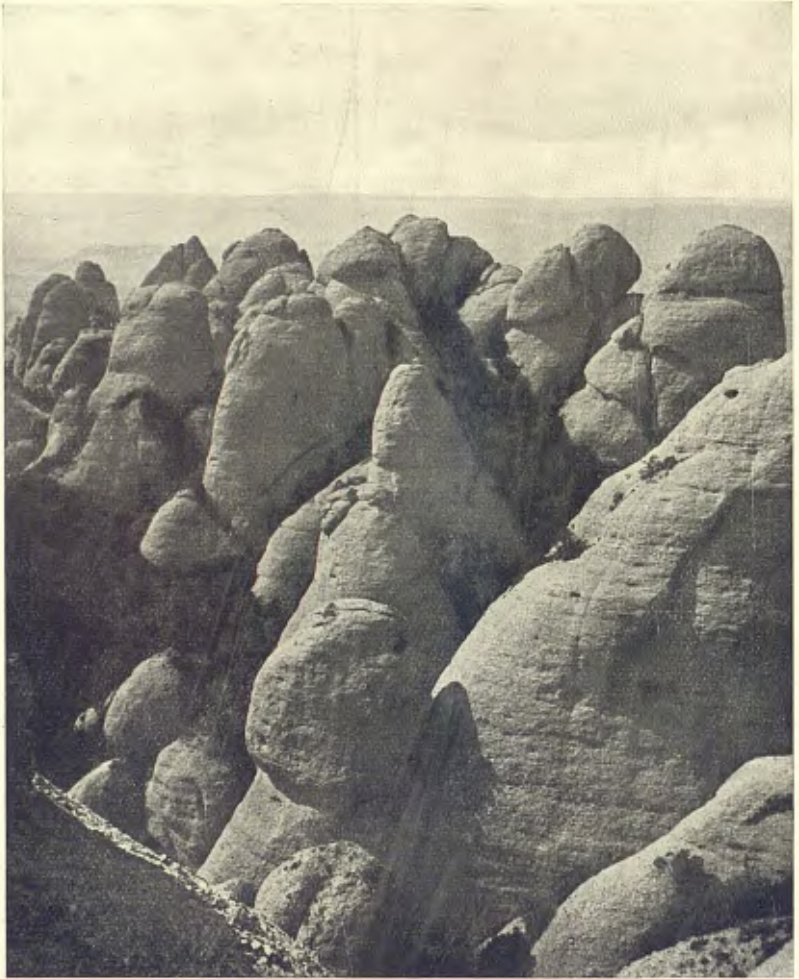
DEL CONCURS «MONTSERRAT VIST PELS EXCURSIONISTES». LEMA «MONTSERRAT 1930»



Cl. J. Norell  
PROCESSÓ

MEDALLA DE VERMELL

DEL CONCURS «MONTSERRAT VIST PELS EXCURSIONISTES». LEMA «CORPUS DE MONTSERRAT»



Cl. J. Roig

MDALLA D'ARGENT

SOTA ELS FRARES ENCANTATS

DEL CONCURS «MONTSERRAT VIST PELS EXCURSIONISTES». LEMA «DOCUMENTAL»

*ser Versammlung zu Prag in dem Kaiserlichen Stift Emmaus Profes. Prag, gedruckt bey Johanna Pruschin Wittib, 1777.*

Malgrat la modesta declaració de l'Autor que voldria fer creure en una versió de l'espanyol, la seva obra és original, llevat el capítol segon, destinat a la narració de la llegenda gariniana i troballa de la Imatge. Aquesta *Beschreibung* és dividida en dues parts: la primera comprèn pròpiament la *descripció* de la muntanya i dels seus camins, parla de l'Església, del Monestir, de la vida que en ell menen els Monjos; la segona és totalment destinada a les Ermites i als Ermitans montserratins.

L'autor endevina que moltes de les coses narrades causaran admiració als seus lectors i els prevé en el Pròleg: «Hom podrà ben creure tot el que en aquest llibre és contingut, puix que jo mateix durant set anys he viscut com un dels seus monjos, i res no escriuré que no hagin vist els meus ulls».

Cal dir que el P. Linzmeyer ha restat fidel a la seva promesa; sumament meticulós, mesura de vegades fins els pams de les sales que descriu, i procura no oblidar res d'importància. Ens parla de la *schoene und reiche Apotheken* que es trobava tot just d'entrar al Monestir, a mà dreta, i ens precisa els honoraris que el Monestir pagava al metge. No deixa d'indicar-nos que davant de la farmàcia hi havia la sala destinada a la venda d'imatges de la Verge, cors, que els pelegrins presentaven a l'Església com ex-vots, etc.

La Història completa de Montserrat en arribar al segle XVIII, caldrà que tingui present els detalls que proporciona la fins ara desconeguda obreta del P. Rupert Linzmeyer. La seva llarga estada al nostre Monestir i la cura escrupolosa esmerçada en descriure els més petits detalls, garanteixen a bastament la veracitat de les coses per ell presenciades.

DOM ANSELM M. ALBAREDA O.S.B.

## Els camins de Collbató a Montserrat i a Sant Jeroni

**E**N començar el recompte d'aquests camins per la banda del Llobregat, i seguint pel peu de la muntanya cap a Can Massana, el primer que es troba és el que se'n diu camí del Forat.



És el més directe per a anar al Monestir des d'Esparraguera, El Puig, Olesa i La Puda, passant per l'ermita de Santa Margarida, sospesa sobre l'abisme del riu, i pel Cairat i Can Sunyol.

Travessa la carretera de Collbató a Monistrol prop de la fita del quilòmetre 3 i en el primer terç del 4. El trencall s'enfila sobre el marge de la carretera; és fàcil de conèixer, perquè així que hom hi és, troba una barraca d'obra que mostra, esgrafiada, la inscripció «1901». La barraca és de teulada enrajolada i plana.

El camí li passa per la porta, la volta per darrera, s'endinsa per un antic i erm oliverar i ben aviat es desenrotlla en algunes zigzagues. Al cap de poca estona, en encarar-se amb el rocatam de la muntanya, s'enfila abisme amunt per mitjà d'una escala de 153 graons de maó, amb petits espais entremig.

En arribar a dalt, i en trobar de nou un oliverar, segueix pocs metres gairebé horitzontalment en direcció a Llevant. De seguida travessa les oliveres, també ermes, segueix detruerament una petita i poc pronunciada esquena d'ase i, en tres o quatre minuts, assoleix el camí que, des del Monestir, mena a les coves del Salitre o de Mansuet. Si se segueix per l'esquerra, es torna a Collbató (la volta completa, amb el tros de carretera i tot, suposa una hora i mitja), i seguint-lo per la dreta es va a Montserrat.

D'aquest camí del Forat, quan s'ha acabat l'escala i el petit tros gairebé horitzontal al capdamunt, surt un corriol, avui bastant perdut, que dona la volta a la muntanya a mig aire per sota la cova de la Mare de Déu, en direcció a Monistrol. És un corriol poc freqüentat i perdedor, el qual travessa algun tros de bosc ben agradable.

El segon camí parteix de Collbató, i és el de les Coves. Surt de la plaça del poble en direcció nord; baixa ràpidament fins a travessar el torrent de la Salut; passa pel peu del turonet de l'ermita d'aquest nom, i de seguida emprèn la pujada per entremig dels oliverars, aquests ben conreats, fins al peu de la roca.

L'ermita de la Salut és una de les que volten la muntanya des de segles enrera. La construcció, d'un sol cos i sense cap relleu, era molt pobra fins fa pocs anys, que el rector de Collbató, Mossèn Josep Nosàs, antecessor del regent actual, la va millorar. La millora consistí en destinar l'edifici vell a sagristia i bastir-n'hi un d'adossat, en sentit perpendicular, el qual és la capella nova de majors dimensions, però amb materials dels que ara s'estilen, emmotllats de guix i enrajolats ciutadans.

S'hi fa un aplec anyal el dilluns de Pasqua florida, molt concorregut dels pobles del voltant; i durant l'any hi són celebrades freqüentment misses de devoció. Seguint el mínuscul torrent aigües avall, a un centenar de metres després de travessar la carretera, hi ha una font anomenada també de la Salut, però que, malgrat el nom, no té relació amb l'ermita. És l'única font de raig abundós del terme de Collbató, i la seva aigua, crua, salabrosa i impotable, solament és utilitzable per a regar uns petits hortets.

Quan el camí arriba a la roca, aquesta és tan vertical i impracticable que, sobtadament, es transforma en una escala. És una escala de maó, dreta com un fust, de 59 graons alts i molt estrets, i tan penjada que la major part de vianants només la poden baixar d'esquena i amb l'esglai al cos. Fins fa pocs anys, cinquanta o seixanta metres més amunt, era completada per una altra de més curta, la qual ha estat suprimida per un pas nou a la roca.

L'Estat, ensenyorit de les coves, o pròpiament de la cova de Mansuet, la té arrendada al propietari de Can Pepa, de Collbató, d'altre nom Fonda de les Coves. Aquest, en renovar el contracte, es va proposar fer practicable el pas per a les cavalleries en tota la seva extensió, i emprengué unes obres, les quals quedaren aturades a l'escala dels 59 graons.

Quan el camí és dalt de l'escala, segueix amunt en petit pendent i ben aviat passa pel peu de l'entrada de les coves. És un camí que consisteix tot ell en una monumental escalinata de dos graons. Des del torrent de la Salut, prop de l'entrada de les coves, és de pendent molt pronunciat; de sota l'entrada fins a un parell de cents metres després d'haver recollit el camí del Forat, és sensiblement pla; allà s'enfila sobre unes noves cingleres, en pronunciades i cansades ziga-zagues; en ésser dalt travessa una clapa de bosc magnífic, de pla en pla, sota mateix de la cova de la Mare de Déu; queda confós amb el camí dels Misteris, i en arribar al primer, una altra vegada ha de començar les ziga-zagues per tal de salvar la pujada fins al Monestir.

El camí de les Coves avui és el que reuneix millors condicions per a anar de Collbató a Montserrat a peu: la pujada fins a l'escala no és desmesurada. Després segueix sempre a mitja muntanya, sobre una coronisa de molt bona vista; i amb una estrebada, que si bé és forta, té l'avantatge d'ésser bonica, arriba a un altre camí pla o de poc pendent que passa pel davant de l'estació del funicular de Montserrat a la Cova. Amb set quarts de caminar, sense gran fatiga, s'arriba a la porta del Monestir.

D'aquest camí, en surten altres dos dels més típicament difícils i dreturers de la muntanya.

Així que ha passat per la porta de les coves de Mansuet, en memòria de l'ardit minyó que hi féu estada durant la guerra napoleònica, es bifurca a mà esquerra en un corriol estretíssim i molt sovint penjat sobre la roca nua, el qual, després de passar com pot una estreta canal per un relleix, intenta travessar el gran espadat del turó que caracteritza la muntanya per aquella banda. S'ha de dir que intenta fer-ho, puix que arriba un moment que la configuració de les roques mata el relleix completament; no queda ni pols de terra ni esquerra on el matoll pugui endinsar la rel, i el vianant troba el pas tancat per una prominència corbada enfora. Per passar cal arrapar-se a la roca amb les mans, com abraçant-s'hi, llançar el peu dret enfora, afermar-lo en una petita pedra que aquest ha de tantejar a l'altra banda, i, en tenir-lo ferm, desprendre el peu esquerre i projectar el cos cap al dret.

La maniobra no és fàcil ni exempta de perill; és a dir, resulta una greu femeritat perquè s'ha de fer tenint a sota un espadat a plom de més de 200 metres; el qui caigués no pararia fins a la carretera, on arribaria trossejat.

Malgrat això, aquest camí ha estat una de les tradicionals dreceres dels de Collbató per a pujar al Monestir i per a anar en cerca d'eixams d'abelles o a treure mel d'alguna arnera perduda entre els estimballs montserratins. Per aquest pas, anomenat Pas de la Panxa, per la forma de la roca que l'obstrueix, han transitat tranquil·lament bon nombre d'homes amb el sac, l'olla del fum i una plàtera de bresques, fent filigranes d'equilibri.

Al present es pot dir que aquest camí està perdut. En passar-hi, fa temps, amb el veí de Collbató, N'Anton Jorba, i Mossèn Josep Bonet, no trobarem rastre fressat i, en haver tombat el pas difícil, quedarem presoners del matossall, al fons del torrent de Sant Joan.

El mateix camí de les coves, un xic més enllà d'aquest trencall, en troba un altre, també dels més típics de la muntanya. És el que porta el nom de camí del pas de la Barra. Es troba quan el camí de les Coves fa una petita inflexió per travessar el jaç escanyolit i secaner del torrent de Sant Joan. En aquest punt, el torrentet s'endinsa vuit o deu metres en l'engorjat estretíssim que ofeguen les penyes. El jaç és tan estret que, sobtadament, queda tancat per un estimball de roques amuntegades les unes sobre de les altres, en forma que tot el trauc que deixen per l'aigua, en els pocs dies

que s'hi assaja a córrer, que són els de gran tempesta a l'estiu, és un forat pel qual passa just el cos d'un home. Els vells utilitzaven aquest forat per fer una gran drecera, i d'això ve el nom del camí, perquè no és possible passar-hi sense l'ajut d'una barra. Era posada travessera a la part superior del forat; per passar-hi el vianant ha de fer l'ascensió de l'alçària d'un parell d'estatures humanes estintolant l'esquena en la roca llisa, de l'una banda, i els peus en la d'enfront, i, fet un seguit de contraccions que el puguen pam a pam, a la fi ha d'estendre un braç, agafar-se a la barra travessera i, amb un esforç final, pujar tot el cos fins a eixir-lo totalment del forat.

Aquest camí, també segueix pel fons embrossat del torrent. També era ardidament utilitzat; avui, però, és impracticable perquè la barra, que solia ésser un triat tany d'alzina tendral, s'ha podrit i no ha estat substituïda.

Les facilitats que representen el telèfon i l'automòbil, han anorreat aquestes i les altres dreceres que els vells havien seguit. La mateixa fi ha tingut, per exemple, la que surt del peu de l'ermita de la Salut, i que segueix una de les canals que conflueixen al torrent d'aquest nom, per assolir el camí de les Voltes quan arriba al lloc anomenat La Bateria. Encara hi ha, perduda entre el brossam i les arinjoleres, una petita graonada tallada a la roca viva, que Déu sap quants anys fa que ningú no ha trepitjat.

El camí de les Voltes és el camí per excel·lència per a pujar a Montserrat, i bé es pot dir l'únic històricament. Almenys és tan antic com el culte dalt de la muntanya. Ha vist passar reis i prínceps, grans generals, sants, emperadors, cabdills i els pelegrinatges d'un rengle de centúries.

Surt del poble de Collbató pel carrer que el forma, en direcció a Ponent. Segueix entre oliverars i ametllers fins que, a menys de mig quilòmetre de la darrera casa, deixa el camí de carro i trenca a la dreta per enfilar-se de seguida muntanya amunt. Puja suaument fent grans voltes i contravoltes, que li donen el nom, i se situa a sobre de Collbató a una alçària de més de tres-cents metres, al lloc anomenat de la roca dels Polls. Al peu d'aquesta roca fa de bon prendre l'alenada; els traginers menadors de les cavalleries solien distreure el vianant dient-li que si hi apropava bé l'orella sentiria piular una llocada o bé la cantúria dels escolans de l'escolania, i quan la hi tenia aplacada li donaven suaument un cop, que posava la broma al descobert.

Poc després d'aquesta roca, el camí deixa la vista de Collbató i agafa el vessant del torrent de Sant Joan. El lloc, que ve a plom sobre del poble, s'anomena La Bateria perquè els francesos, en la guerra napoleònica, hi posaren uns canons per dominar-lo.

Un altre dels seus llocs típics, és el de la Font Freda, situada en un coster fatigós de pujar. Consisteix en un portalet de pedra, aparatat fa algunes centúries. Un altre temps, el portalet cobria una font tan fresca i regalada que temptava el vianant. Diu que produïa un gran nombre de trastorns, perquè els vianants hi bevien estant acalorats, i els monjos es decidiren a inutilitzar-la.

Tot i tractar-se del camí que ha estat més transitat, és més llarg i fatigós que els altres; li ho fa el mateix desig de matar-li les costes pronunciades, puix que, per tal d'aconseguir-ho, s'ha d'estendre molt, i malgrat això no pot evitar que es desenrotlli en constants pendents.

L'última pujada s'acaba en trobar l'ermita de Sant Miquel; en ésser-hi es veu de cop i volta el Monestir; és per tant, el lloc on tot fent via, hom resa o canta la «Salve», cosa que s'acostuma fer en albirar per primera vegada la muntanya o el Monestir.

Els collbatonins, diuen d'aquest camí, que té un tros tan perillós que segons en quin temps, especialment de nit, no es decidrien a passar-lo. És el tros que, aparentment, ho és menys, o sigui, entre el Monestir i l'ermita; la raó que donen és que a les seves voreres hi ha un nombre d'amagatalls que no es troben en els altres trams.

Aquest camí tradicional, consagrat pel pas de tantes generacions, avui és molt poc transitat. A Collbató, vint anys enrera, se sostenia la indústria dels burrets per a pujar la muntanya; actualment, no en queda ni un en tot el poble, i el camí no és transitat a peu més que en una part, i encara per escassíssima gent. El segueixen els de Collbató que treballen a les dependències del Monestir o en algun dels funiculars de la muntanya. Ho fan de la manera següent: pugen pel funicular de Sant Joan; en ésser a l'estació superior, agafen una drecera que baixa torrent de Sant Joan avall fins a trobar el camí de les Voltes; el segueixen en direcció a Collbató fins a una mica més enllà de la roca dels Polls i, aleshores, trenquen a l'esquerra per una drecera que els porta directament al poble, al qual arriben per la vinya anomenada del Grau Pujol, davant mateix de l'última casa, que té per nom Can Jaume de les Haques.

Des de Collbató es va directament a Sant Jeroni per dos camins: el del Pont i el del basal dels Gats.

Ambdós surten del poble juntament amb el ja esmentat de les Voltes, carrer enllà cap a Ponent, però, en lloc de trencar a la dreta, continuen confosos amb el camí de carro que mena a la Vinya Nova. L'únic topant seu errador, és després d'haver deixat el tradicional del Monestir, perquè es descomparteix en dos; el de l'esquerra porta al cementiri i als oliverars de la plana, entre Collbató i el Bruc; el que cal seguir és el de la dreta.

És un camí sensiblement pla, que corre entre oliveres i ametllers. A la mitja horassa, en arribar prop de la casa anomenada la Vinya Nova, troba un bosc a la banda de dalt.

Quan el bosc s'està acabant, s'hi endinsa un segon camí de carro, també en direcció a la coma d'En Jorba, o, pròpiament, a la muntanya; és el de Sant Jeroni.

En haver entrat a la coma queda convertit en un corriol, voreja l'espadat de les roques i seguidament es fica dins d'una canal, la qual el puja fatigosament, no pas directament a Sant Jeroni mateix, sinó al camí que hi mena des del Monestir o des de l'estació superior del funicular de Sant Joan, a més de mig, prop de la serra de les Pappres.

No és errador, perquè és fressat. El restaurant de Sant Jeroni és del propietari de la Fonda de les Coves, de Collbató. Cada dia un burret fa un doble viatge per portar-hi provisions. És difícil arribar a dalt en menys d'un parell d'hores ben completes, les quals tenen compensació en el magnífic panorama que es va veient així com es va pujant. Sembla que sorgeixi de terra tot un món; a mesura que hom s'enlaira van apareixent plans i muntanyes, fins a la llunyania de la mar: tot el Penedès, les serres de Montagut a la dreta, el massís d'Olerdola i Garraf enfront, el Tibidabo i el baix Vallès més enllà, a sol ixent.

El segon camí a Sant Jeroni és més feréstec i més interessant encara.

Per seguir-lo, en trencar aquest del pont, s'ha de continuar pel camí carreter de la Vinya Nova, i passar-hi per davant.

La Vinya Nova és una casa grandassa i allargassada que hi ha al peu de la muntanya. A la història de Montserrat, publicada fa pocs mesos pel P. Anselm Albareda, és explicat l'Abat que la va comprar, la data i àdhuc el preu.

En realitat, servia de sanatori o casa de convalescència dels monjos, la qual cosa no té res d'estrany per la seva immillorable posició a Migdia, entre boscos, i defensada dels vents freds per la muntanya.

Fou cremada durant la guerra dels francesos i reconstruïda després. Les parets mostren les dues edificacions, d'austera solidesa la primera, amb els seus carreus de pedra i els entrebigats amb el típic armorial montserratí, i de pobra i més improvisada obra la segona.

Al pati d'entrada hi ha una escala de rústecs i grandassos graons de pedra, amb una simplicíssima i imponent barana de ferro, la qual priva de caure en un dipòsit d'aigua arreplegadissa.

Dintre, a mà dreta, un ample corredor condueix a celles desmantelades, i, a l'esquerra, se n'hi manté encara una de petites dimensions, que devia ésser la del superior de la casa, en la qual encara es conserva una taula pobríssima i una petita llibreria de l'època.

La resta de les dependències, inclosa la sense cap interès que servia de capella, fan de mal transitar, puix que els sostres, on no són foradats, branden, i les regates de les goteres ensenyen els perills que sol multiplicar l'abandó.

Una rampa de terra, a la part baixa, mena a l'ample portal que dona accés a un soterrani de gran alçària, amb pilastres de carreus i una sola minúscula finestra, el qual, en temps antic, servia de celler. En ell es conserven els dos únics atuells que les successives rapacitats, que s'han esblanat en l'edifici, han respectat, perquè no passen per la porta, ni per cap de les de la casa. Són dues immenses bótes de fusta de l'època en què no eren coneguts els cercols de ferro, les quals servien de cup i de dipòsit de vi. No són tan grans com la famosa de Perkeus, del vell Heidelberg, però llurs dimensions els han fet merèixer els honors d'un nom propi: l'una duu el de Galió, i l'altre, un xic més petita, el de Galiona.

La Vinya Nova és bastida, com la casa del Lladoner, entre Vallirana i Sant Pau d'Ordal, sobre el terme de dos pobles. El terme entre el Bruc i Collbató hi passa pel mig, i, actualment, tot i ésser en gran part inhabitable, forma dues grans cases, cada una d'un propietari, i amb llurs corresponents dependències. Hi viuen dos estadants i llurs famílies.

Quan el camí hi ha passat pel davant, deixa a la dreta La Busola, immens dipòsit d'aigua que té per fons i parets la roca viva de la muntanya, llevat d'un caire tancat amb paret. Els roquissars dels encontorns són encara seguits estratègicament per unes restes de parets d'un pam d'alt, que hi conduïen les aigües de la pluja.

En endavant el camí és poc fressat, encara que segueix essent carreter; segueix entre bosc, i quan ha travessat un fondal, que



Cl. F. de P. Ponts

MEDALLA DE BRONZE

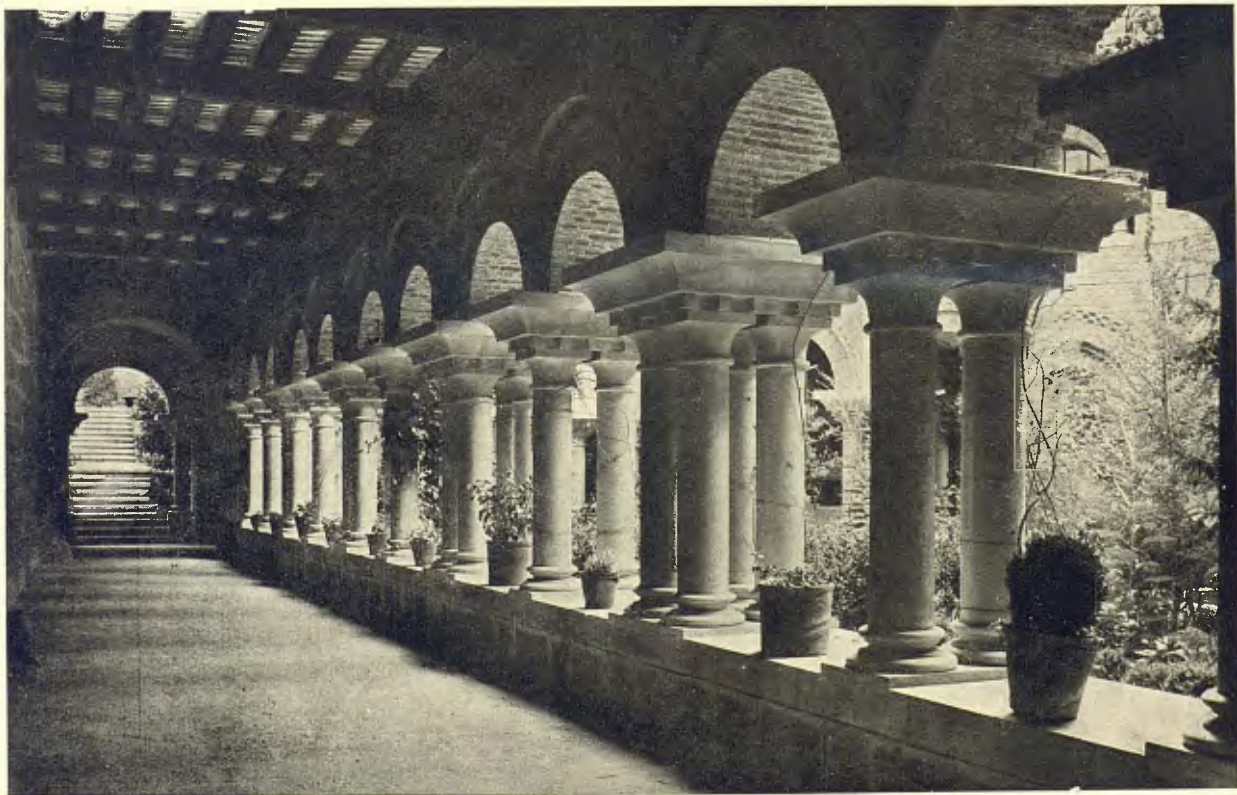
VISTA DE LA MUNTANYA DES DE VILAR

DEL CONCURS «MONTSERRAT VIST PELS EXCURSIONISTES». LEMA «DE CARA A MONTSERRAT»

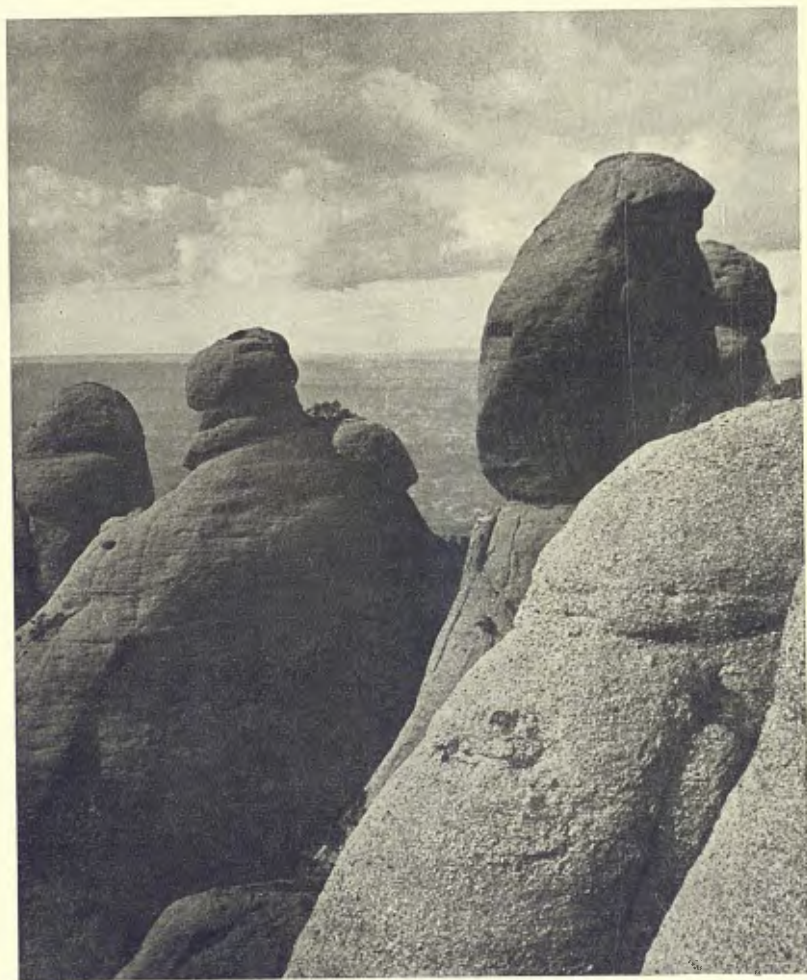




ELS MONJOS DES DE SANT JERONI



ALA PRINCIPAL DELS CLAUSTRES ROMANICS  
DEL CONCURS «MONTSERRAT VIST PELS EXCURSIONISTES». LEMA «A LA MARE DE DÉU DE MONTSERRAT»



EL LLORO DES DE SOTA ELS FRARES ENCANTATS  
DEL CONCURS MONTSERRAT VIST PELS EXCURSIONISTES». LEMA «DOCUMENTAL»

no és sinó un immens dipòsit de còdols, i un suau carener, troba, a mà dreta, el trencall que mena a la Coma Fosca. En aquesta creuera comença el camí del basal dels Gats, corriol d'escamarlades ziga-zagues, entre matolls ressecats pels anys i l'eixut, on sovint cal esmunyir-se sota els brancams de brucs, arbossos, ginebrons i boixos, relligats per gavarreres, esbarzers i arinjols.

Al primer terç de la pujada, un monolit de tres o quatre alçaries d'home marca una fita. En passar-hi per primera vegada, En Conca, que feia de guia (un collbatoní que seguia la muntanya a ulls clucs, puix que havia hereditat dels seus passats l'ofici de buscador d'herbes per proveir els herbolaris de Barcelona), digué que aquella era la roca dels llops. Per a ell tenia un record. Quan era molt jove, un capvespre en què tornava a casa, fou atacat pels llops i hagué d'enfilar-s'hi i romandre-hi tota la nit defessant-se'n, fins que amb la claror del dia varen fugir.

D'aquí en amunt, el pas encara es penja i s'embrossa més; la pujada resulta més fatigosa i és necessària una altra llarga pitrada per arribar al basal dels Gats.

Aquest basal és un clot sense cap interès, en el qual s'estanquen unes glopades d'aigua de pluja i serveix d'abeurador als gats mesquers. Dies enrera, en tornar-hi a passar, unes deixalles fresques ensenyaven que el lloc encara els plau.

El basal dóna nom al camí, perquè està situat al fil d'un estret i pelat carener, a l'altra banda del qual hi ha el jaç del torrent de Migdia, que és el que parteix la muntanya en dues meitats, entre els grans estimballs dels Ecos i de Sant Jeroni, i forma el tall que caracteritza la seva silueta meridional.

En posar la petja en aquest carener, hom pot dir que ha arribat al cor de la muntanya. El camí està assenyalat, per cert molt bé, per l'A.E.P. En ésser al basal hi és marcada una bifurcació. No obstant, no són dues sinó tres les branques en què es destrua: l'una a la dreta, que va a Sant Jeroni; l'altra central, que davalla ràpidament al fons del torrent i mena a la font del Llum, i una de tercera a l'esquerra, al primer tram confosa amb aquesta, que va a Montgròs o al Montserrat occidental.

La que va a Montgròs, després de travessar el torrentet, s'enfila amb fatigosa rapidesa i obre el pas al que bé es podria anomenar Montserrat desert, perquè des de Montgròs fins a Sant Pau Vell i Can Massana, no hi passa ningú. Llevat de les ruïnes d'aquesta antiga çapelléta, no n'hi ha d'ermites ni de cap altra edificació: és una part de muntanya aïllada de la resta, per la dificultat

de pujar-hi i per la llunyania del Monestir, el qual es troba a l'extrem oposat. Un dia, en passar-hi, En Conca assenyalà un bon indret per parar-se a menjar alguna cosa, i buscà unes pedres de l'última vegada que hi havia passat. Eren un parell de lloses de les que serveixen per a coure carn a la brasa i embotits de porc quan el foc les ha posat roentes; les va trobar tal com les havia deixat; en preguntar-li si feia gaire temps, contestà que una vintena d'anys.

El torrent de Migdia, sec com tots els de Montserrat, neix sota del gran espadat de Sant Jeroni, i mor en caure estimbat a la plana, sota mateix del bassal dels Gats. Si fos net, se seguiria còmodament de cap a cap en 15 ó 20 minuts, però està tan embrossat que no hi ha manera de vèncer-lo sense portar alguna eina per a obrir pas tallant l'herbassar. No va més que a la font del Llum, la qual cosa vol dir que no hi passa ningú, perquè els pocs excursionistes que hi pugen fan l'ascensió per la banda de Santa Cecília.

I és llàstima que les seves dificultats allunyin els vianants, perquè aquest torrent és el lloc de Montserrat on la vegetació és més variada i atractiva; l'acònit, la belladona i les plantes medicinals és on creixen més ubèrrimament i sovint es mostren ornades amb flors, que en va serien cercades en altres indrets.

Més enllà de la seva meitat, aigües amunt, a mà esquerra, hi ha la font de les Guilles, la qual consisteix en un bassalot a la roca; hi cap escassament una galleda d'aigua: la pluja la hi porta, l'ombra i la impermeabilitat del sòl la hi sosté, i, en realitat, no passa d'ésser un toll d'aigua negra, enllotada i traïdora per al qui en begués sense bullir-la.

A l'últim centenar de metres, el pendent resulta molt més pronunciat, i quan un fil de roca trenca el vessant, el vianant baixa en pocs minuts a la font del Llum.

El recó que li serveix d'estoig és el millor de la muntanya. Hi senyoregen els teixos i les mulleres; el boix, els pins i les sabinas hi aconsegueixen tendrors desacostumades; ornem el terror clapes de fresca molsa i delicats herbatges; es camina fruïnt una quietud corpredora, sota una volta de fullatges de tots els tons, i entre els brancatges la vista s'estén a sobre d'un país a més de set-cents metres a sota.

La font no és de raig; és un salicall que plora aigua fresquíssima. Si el temps és molt secaner, s'esmortueix.

Aquest indret paradisiac està encarat al Nord, d'esquena precisament al torrent de Migdia, anomenat així per córrer-hi dret com

un fus, i tan tossudament que, per no perdre la direcció, s'abisma un parell de cents metres a sobre del pla, al costat mateix de Can Jorba, per tants conceptes digna d'una visita.

El qui vulgui viure alguns segles d'història montserratina, que vagi a aquesta casa, amagada sota els replecs de la muntanya, invisible fins a ésser-hi, i voltada de bosc.

És una casa pagesa, bastida d'amples carreus; de portal ombrejat per una gran arcada de pedra que, per la seva disposició, és un exemplar únic, i lligada per una filera de vells xiprers a la famosa cova que porta el seu nom.

No és una cova d'estreta entrada i sales interiors, sinó simplement un immens arc natural penjat a una alçària d'un centenar de metres sobre de la plana; al fons neixen degotalls d'aigua i, més d'una vegada, ha aixoplugat aquells grapats d'homes que formen els exèrcits de les guerres desesperades.

L'aïllament i la severitat del paisatge de Can Jorba són cosa única. La seva història és inseparable de la de la muntanya, que, a la fi, és la història de Catalunya, de tal manera que en va se cercaria en un altre lloc. És un recés, en el qual hom comprèn que el Monestir, que en aquell temps estatjava solament dotze monjos, pogués ésser un dels baluards dels catalans revoltats contra Joan II, i que, segles després, Montserrat aturés els francesos de Napoleó.

Fins hi ha florit la llegenda i els meticulosos i solemniais dissenyaments de les èpoques més geloses que les nostres. A la coma, plana com la mà, que clouen els xiprers, els espadats i la cova, hi ha, dret i aïllat al mig, un monolit, el qual, algun temps, devia ésser el pinacle d'algun Cavall Bernat d'aquells indrets. En haver caigut, els Jorbes el buidaren, amb la inacabable paciència que es necessita per a trossejar la roca pinyolenca; buidat que fou hi bastiren al cim quatre parets amb massissa porta i una teulada, i quedà convertit en el dipòsit d'oli de la casa. I conta la llegenda, que l'administrador del Monestir se'n volgué possessionar allegant que la roca era un tros de la muntanya; els Jorbes ho reconegueren, però li contestaren que si el volia que se l'endugués, i encara hi és.

No tot, però, han estat desavinences. Quan les lluites de la primera meitat del segle dinovè entre camancis, madurs i progressistes, completaren l'obra de destrucció del Monestir començada pels francesos, l'església fou novament malmesa i la imatge de la Mare de Déu perillava. El vell Jorba la volgué salvar, i l'hereu, que era d'idees contràries a les del seu pare, s'hi oposà. En la lluita de

consciència del vell, va vèncer la religiositat contra les temences, i una nit entrà a l'església per un finestral de la banda de la muntanya, embolcallà la imatge amb sacs, se la carregà al coll i emprengué el camí de retorn. La distància, la càrrega i el perill d'ésser vist el detingueren en apuntar el dia; el passà sota l'arbússia; en fer-se fosc de nou, reprengué la davallada i aconseguí arribar a casa, on, de primer antuvi, va colgar la imatge a la pallissa. Romangué prop de nou anys amagada a la casa, sense altre homeatge que les angúnies d'anar-la canviant de lloc perquè no fos descoberta, fins que, en arribar dies més asserenats, el seu salvador la pogué retornar al seu lloc.

El camí més dreturer per anar de Can Jorba al Monestir, és precisament el del bassal dels Gats. Des del bassal s'ha de seguir el corriol de la dreta, que gairebé sempre és un cim de carena, amb una incomparable vista sobre el torrent Montgròs i els seus Ecos, i arriba a Sant Jeroni pel peu del turonàs anomenat l'Albarda Castellana.

Sortint de Collbató, amb bona cama i sense tòrcer cap a Can Jorba, s'hi pot arribar en dues hores i mitja. Emprenent el camí en havent dinat, quan els dies són llargs, encara queda temps al viant per davallar al Monestir quan els monjos canten la Salve o l'església flameja amb aquell cant del Virolai, que diu:

*illumineu la catalana terra,  
guieu-nos cap al cel.*

F. MASPONS I ANGLASELL

## L'Any Jubilar Montserratí

**A**MB el mes de desembre escolat, s'han acabat les festes jubilarars que el Monestir de Montserrat organitzà per commemorar, durant l'any 1931, el novè centenari de la seva fundació, el cinquantè aniversari de la proclamació de la Verge Bruna Patrona de Catalunya, de l'erecció del temple montserratí en Basílica i de la restauració de l'antiquíssima Confraria del Santuari. Tothom sap en quines circumstàncies de l'ambient polític

s'ha desenrotllat, i per això ara, en fer-ne un balanç ràpid i concís, s'ha de tenir en compte l'esforç i altesa de mires que ha calgut posar-hi per reeixir enmig de tants contratemps i vicissituds capaces de fer desdir al qui no servís una causa tan noble.

L'any Jubilar, tal com la realitat ha imposat la celebració, ha tingut dues grans etapes, en les quals s'han encabit totes les festes projectades anteriorment. La primera abraçà els mesos d'abril i maig, i la segona els d'agost, setembre, octubre i novembre. Hi ha hagut quatre Tríduums solemníssims amb tres Pontificals cada un; el primer fou els dies 25, 26 i 27 d'abril; el segon els dies 15, 16 i 17 d'agost; el tercer els dies 6, 7 i 8 de setembre, i el quart els dies 24, 25 i 26 d'octubre. Durant l'Any Jubilar s'han celebrat trenta misses pontificals, o sigui: una al gener, una al febrer, set a l'abril, dues al maig, una al juny i juliol, cinc a l'agost, quatre al setembre, quatre a l'octubre, tres al novembre i una al desembre. Els romiatges parroquials han passat de dos-cents, amb assistència de més de tres-centes parròquies i uns quaranta mil romeus. Han honorat alguns d'ells l'Emm. Sr. Cardenal de Tarragona i els Exmms. senyors Bisbes de Barcelona, Solsona, Urgell i Vic.

Hi ha hagut jornades magnes per l'esplendor i per la concurrència: la festa de la Patrona, el 27 d'abril; la de l'Assumpta, el 15 d'agost; la de la Nativitat, el 8 de setembre; la de la diada sacerdotal, el 8 d'octubre; la de la fundació del Monestir, el 25 d'octubre; la diada de l'Exercitant, el 15 de novembre, i la diada de les Congregacions Marianes, el 29 de novembre. S'han celebrat quatre homenatges a quatre homes cabdals de la nostra terra, relacionats amb Montserrat: al Bisbe Torras i Bages, el 17 de maig; al Mestre Nicolau, el 27 d'agost; a Mossèn Jacint Verdaguer, el 27 de setembre, i a l'Abat Oliva, el 25 d'octubre.

Les manifestacions culturals han estat importantíssimes: el dia quatre d'abril, s'obriren al públic els museus del Monestir, renovats completament. La capella de música ha donat dos concerts històrics de música retrospectiva de monjos de Montserrat dels segles xvii i xviii, els dies 14 de maig i 9 d'agost. El dia 10 de maig se celebrà una diada del llibre montserratí, amb notables rebaixes en el preu dels llibres. S'inaugurà la restauració de la capella romànica de Santa Cecília amb una conferència d'En Josep Puig i Cadafalch. Davant de les autoritats civils, el dia 20 de setembre, se celebrà la diada de la cultura montserratina amb una conferència a càrrec del P. Dom Anselm Albareda, i una exposició dels llibres de la nostra Biblioteca, escamentment instal·lada.



S'han associat a les nostres festes, i pujaren en ocasions solemnes o individualment, tota mena de personalitats catalanes pertanyents a diferents estaments, des del President de la Generalitat de Catalunya fins a la persona de representació social més humil. Podem dir que tot Catalunya ha retut l'homenatge que li és degut a la seva Patrona. Les associacions també han fet acte de presència en dates diferents; esmentarem la constitució ací dalt de l'Acció Popular, i la celebració de la darrera sessió del VIII Congrés de premsa catalano-balear. Alguna vegada el nombre de persones que s'han trobat aplegades ací dalt ha estat de molts milers, com en la inauguració del monument a Mossèn Jacint Verdaguer, que es calcula en deu mil assistents; en la de les Congregacions Marianes, d'uns sis mil, etc.

La més alta jerarquia de l'Església catòlica, Sa S. Pius XI, concedí una indulgència plenària, a guanyar cada dia des del primer d'abril fins al trenta de novembre, gràcia extraordinària que fou molt ben rebuda i aprofitada per tots els fidels. Diversos eminentíssims Cardenals havien manifestat el desig de prendre part en les nostres festes, i d'altres trameteren lletres d'adhesió. Així mateix molts senyors Arquebisbes i Bisbes, especialment pertanyents a l'Orde Benedictina, manifestaren llur simpatia i ens feren arribar llur felicitació per les festes ja celebrades. Els abats de gran nombre de Monestirs enviaren el testimoniatge d'afecte, d'ells i de llurs Comunitats, pel triomf que significava la celebració de l'Any Jubilar. L'Estat espanyol ha contribuït al major esplendor i àmplia propaganda, en fer una emissió especial de segells de correu, que han circulat durant el mes de desembre darrer, segells de molt bon gust i d'una perfecció molt poques vegades atesa en el nostre país. Ells han portat a totes les contrades del món el nom de Montserrat i la notícia de les commemoracions jubilaris d'aquest any 1931.

Amb motiu d'aquest mateix any el Monestir ha obert un concurs de pintura que ha respost al lema *Montserrat vist pels artistes catalans*, el qual, per la importància dels premis, per la qualitat dels concursants i pel nombre dels mateixos, ha estat una de les manifestacions artístiques d'aquest país. A més, el CENTRE ha obert un concurs de fotografia per premiar les tres colleccions millors de les presentades. Els possebristes també s'hi han associat i han reproduït la muntanya en llurs pessebres. En un mot, podem dir que tot Catalunya ha tingut a cor de participar, d'una manera o d'una altra, en les festes jubilaris

que han consagrat una vegada més Montserrat com el seu centre espiritual.

Cal fer esment, en darrer terme, de la històrica visita de la Comunitat i Escolania de Montserrat al Monestir de Ripoll per retre homenatge al que considera Monestir-mare per haver estat l'Abat Oliva el qui, vers el 1031, envià la primera colònia monàstica benedictina que elevà el nostre Cenobi a les esplendorositats que té en la seva història. El dia 12 de novembre, doncs, serà recordat per la simpàtica vila i pel nostre Monestir com una diada d'efusió i d'una transcendència històrica grandíssima.

Aquest breu i ràpid resum dels fets cabdals d'aquest Any Jubilar demostren com ha estat providencial la seva celebració i els béns espirituals que n'han dimanat pel nostre poble en moments decisius de la seva història.

DOM ANTONI RAMON O.S.B.

## Concurs de fotografies

### MONTSERRAT VIST PELS EXCURSIONISTES

**O**RGANITZAT per la Secció de Fotografia del CENTRE, s'ha celebrat aquest Concurs, en el qual han concorregut 15 concursants, amb un total de 103 fotografies, repartides en els lemes:

|  |    |
|--|----|
| Àlbum Montserrat . . . . .               | 6  |
| A la Mare de Déu de Montserrat . . . . . | 6  |
| La Muntanya Miracle . . . . .            | 4  |
| De cara a Montserrat . . . . .           | 12 |
| Montserratines . . . . .                 | 6  |
| Documental . . . . .                     | 4  |
| Montserrat 1931 . . . . .                | 11 |
| «7» . . . . .                            | 7  |
| Els Clavells . . . . .                   | 6  |
| Visions Montserratines . . . . .         | 6  |
| Pel Català sempre és igual . . . . .     | 7  |

|                                |    |
|--------------------------------|----|
| Cap. . . . .                   | 4  |
| Ruf. . . . .                   | 8  |
| Montserrat de sempre . . . . . | 12 |
| Corpus a Montserrat . . . . .  | 4  |

Total 103 fotografies

Fora de Concurs: Col·lecció «Concurs», del malaguanyat Marcellí Gausachs.

Reunit el Jurat qualificador, estengué i signà la següent acta:

Reunits al Saló d'Exposicions de Fotografies del «Centre Excursionista de Catalunya» els senyors Lluís Estasen, Joan Roca, Fèlix Turull, Josep Gaya i Josep M.<sup>a</sup> Vilaseca, membres del Jurat qualificador del Concurs de Fotografies anomenat «Montserrat vist pels Excursionistes», acorden, per unanimitat, concedir els premis en la forma següent:

*Medalla d'Or*, al número quaranta-vuit (48), del lema «Montserrat 1931». Autor: senyor Joaquim Gasca i Peris.

*Medalla de Vermeil*, al número cent-dos (102), del lema «Corpus a Montserrat». Autor: senyor Joan Nonell i Febrés.

*Medalla d'Argent*, al número trenta-cinc (35), del lema «Documental». Autor: senyor Joan Roig i Ferrer.

El Jurat creient convenient concedir un premi extraordinari, acorda adjudicar una *Medalla de Bronze* al número disset (17), del lema «De cara a Montserrat». Autor: F. de P. Pontí i Solervicens.

I per tal de donar validesa a les adjudicacions esmentades s'estén aquesta acta, que la signen tots els membres del Jurat, a Barcelona a catorze de desembre de mil nou-cents trenta-u.—Signats: Estasen, Roca, Gaya, Vilaseca i Turull.

Del mèrit artístic de les fotografies premiades, més que l'elogi que nosaltres en podríem fer, en parlen les reproduccions estampades en aquest BUTLLETÍ.

Les obres presentades al Concurs estan exposades en el Saló d'Exposicions del CENTRE fins al 15 de febrer d'enguany, a les hores de costum.