
Butlletí
del
Centre Excursionista de Catalunya
- CLUB ALPI CATALA -

MEDALLA D'OR

DEL

CENTRE EXCURSIONISTA DE CATALUNYA

INSTITUÏDA PEL SENYOR RAFEL PATXOT I JUBERT EN 1924

MEDALLISTES

- I ANY 1923. - SR. CÈSAR A. TORRAS I FERRERI †
II » 1924. - » ROSSEND SERRA I PAGÈS †
III » 1925. - » PELEGRÍ CASADES I GRAMATXES
IV » 1926. - » IGNASI FOLCH I GIRONA
V » 1927. - » FRANCESC MATHEU I FORNELLS
VI » 1928. - » LLUÍS ESTASEN I PLA
VII » 1929. - MN. JAUME OLIVERAS I BROSSA
VIII » 1930. - SRA. FRANCESCA BONNEMAISON, VDA. VERDAGUER
IX » 1931. - SR. JAUME MASSÓ I TORRENTS

Diada de Sant Jordi

Festa Patronal i de la Medalla d'Or

AMB l'esplendor que és tradicional commemorar la Diada del Sant Patró de Catalunya al CENTRE, el dia de Sant Jordi se celebrà la Festa de la Medalla d'Or.

A l'estrada presidencial prengueren seient el President del CENTRE, senyor Pau Vila; el representant de la Generalitat de Catalunya, Conseller de Cultura senyor Ventura Gassol; el de l'Ajuntament, regidor senyor Joaquim Pellicena; el medallista i soci del CENTRE, Mossèn Jaume Oliveras, el qual representava el senyor Bisbe de Barcelona. Acompanyaven al President i autoritats, entre altres, els socis i medallistes senyors Pelegrí Casades i Gramatxes i Francesc Matheu; els membres de la Junta Directiva, senyoreta Maria de Quadras, senyors Eduard Fontserè, Feliu Turull, Francesc Blasi, Secundí Coderch, i Josep M.^a Guilera; els ex-presidents senyors Francesc Maspons i Anglasesell i Joan Ruiz i Porta, i els senyors Joan M.^a Guasch i Jaume Bofill i Mates.

La presidència obrí l'acte i cedí la paraula al senyor Bofill i Mates, el qual en un bell parlament glosà la figura de Sant Jordi.

Després del parlament del senyor Bofill i Mates, el Mestre en Gai Saber senyor Joan M.^a Guasch llegí la poesia de Mossèn Antoni Navarro:

SONATA D'ABRIL

*Sant Jordi! Sant Jordi! Sant Jordi!
ja apunta l'espiga de l'ordi
en mitx de roselles de sang.
Tot llances i flames! Sant Jordi
retorna amb son brau cavall blanc.*

*Roselles i espigues..! Banderat
Esclats d'or i grana..! Foguera!
i abelles en fúlgid estól*

*i els pins de gentil cabellera
guarnida de randes de sol.*

*Ja es un roserar cada aurora
que selves i comes enflora;
la neu ja s'es fosa als serrats
i branda l'esquella sonora
que anuncia el retorn dels remats.*

*Als camps de la Pàtria les roses,
als besos d'abril, s'han descloses
donant al bon vent son perfúm;
les ombres dels núvols s'han foses
en pluja del cel, feta llum.*

*Or, sang i fulgor de ginesta,
i ocells encantant la floresta
i estrofes de l'aigua i el vent...;
la Pàtria prepara la festa
gloriosa del ressorgiment.*

*Anéu a cullir-les, doncelles,
les roses fragants i novelles
que al pas de Sant Jordi han florit;
seràn cada nit poms d'estrelles
enceses damunt vostre pit.*

*Ben lliures, heròiques i franques,
gemades, vermelles i blanques,
són llum d'esperança en el camp,
l'humil gabrnera en ses branques
en té cada aurora un nou ram.*

*Remors de cançons i de besos,
fulgors de domassos estesos
als marges florits del camí,
turóns de ginestes encesos...,
ja torna l'amor pelegrí.*

*Oiu un sospir de doncella?
Guaiteu! cau del cel una estrella
dins l'aigua dormida del llac.
Sant Jordi es aquí! Maravella!
Sant Jordi triomfant mata el drac!*

Tot seguit el senyor Feliu Turull, Secretari del CENTRE, donà lectura al text de l'acord de la Junta Directiva, adoptat en sessió del dia 15 de març, pel qual s'adjudica la Medalla d'Or, instituïda pel senyor Rafel Patxot i Jubert:

«Atès els mereixements que concorren en el soci del CENTRE senyor Jaume Massó i Torrents, mereixements ben adquirits en les seves activitats dins de l'excursionisme i per la labor en la cultura pàtria, la Junta Directiva acorda adjudicar la Medalla d'Or del CENTRE, corresponent a l'any 1931, i instituïda pel senyor Rafel Patxot i Jubert, a l'esmentat senyor Jaume Massó i Torrents».

Immediatament, el President del CENTRE, senyor Pau Vila, llegí el següent parlament:

Honorables senyors; dames i cavallers; companys:

Des del moment que vaig ésser honorat amb la Presidència no hi ha hagut per a mi cap ocasió com la d'ara, en que us parlo, que em sentís plenament satisfet de la comanda que em féreu.

Presidir la Festa Major del CENTRE, sota l'exemplar patronatge del cavaller Sant Jordi, la vida del qual, hagiogràfica o llegendària, inclou un símbol d'humanitat que ens agermana a tots; adreçar-me a vosaltres a redós de les més altes autoritats de la nostra Terra; parlar-vos quan encara sura en l'aire vibrant de la sala la paraula viva d'un mestre del bell parlar i d'un aede del ben trobar, és simplement una joia, que compensa amb escriu les tasques, no sempre planeres, de la funció presidencial.

Però aquesta recompensa resulta ja excessiva, immerescuda, quan m'honora amb la missió d'ésser complidor de l'acord de Junta, que el nostre Secretari acaba de llegir-nos. El laconisme de l'acta potser no deixi veure prou bé la desproporció entre el merítíssim i venerable medallista d'enguany i la persona que us parla; per bé que vosaltres l'heu realçada en posar-la a la Presidència, aquesta Presidència que ocuparen les més rellevants personalitats del món intel·lectual i excursionista de Catalunya.

Però, davant d'una vida tan íntegrament posada al servei de la Pàtria, com la d'En Jaume Massó i Torrents, remembrem el poc que hem fet fins ara i cerquem un més viu esperonament en l'actuació catalaníssima del nostre consoci i ex-President.

El sentiment pairal i una frisança d'estudiar i conèixer la terra

catalana el portaren, com a aquella selecció d'homes de cinquanta anys enrera, a l'excursionisme; es féu soci de l'Associació d'Excursions Catalana. A l'igual que aquells primers rodamons, déus llars de la nostra Casa, En Jaume Massó i Torrents sentí l'enciclopedisme de l'excursionisme matiner, i el sentia no per un afany egoista, de fruïció personal, sinó per escampar arreu les pròpies observacions, el coneixement personal de la terra. Fruit primerenc d'aquests anhels fou el seu llibret *Catalunya per sos rius. Lo Freser*, que ha esdevingut avui una raresa bibliogràfica, petita guia d'aquell affluent del Ter, en la qual el lector podia trobar descripcions geogràfiques, dades estadístiques, notes històriques, indicacions arqueològiques, costums, cançons, llegendes, etc. Aquest volumet, àdhuc pel seu format minúscul, que no embarassa ni pesa, és un encert dins la bibliografia excursionista. Ben tost les tasques literàries i editorials, promotores d'una catalanitat selecta, liberal i oberta als moderns corrents d'ideologies europees, abassegaren les activitats del nostre medallista. Tingueren llur concreció en la revista *L'Avenç*. S'hi aplegaren els noms més prestigiosos de la literatura, de les arts, de la filologia i de les ciències modernes de Catalunya. *L'Avenç*, com a revista i com a editorial, fou sempre una porta amplament oberta al món i racialment ben fermada en el rocam de la terra. Però les activitats excursionistes d'En Jaume Massó i Torrents no s'aturen, sinó que resulten més profitoses, més fructíferes. L'amplitud d'horitzons intel·lectuals, eixamplada encara més per una llarga estada a l'estranger, sobretot a Anglaterra, traspua en la seva obra excursionista: *Sant Martí de Canigó*, per exemple, n'és una bella mostra.

Amb tot, on nosaltres hem copsat millor l'esperit excursionista del nostre consoci distingit és en els seus *Croquis Pirinencs*. Per bé que es tracta d'una obra literària, la compenetració amb l'ambient de muntanya, les impressions, les aventures, l'interès viu per tota cosa fa d'aquesta producció un deliciós breviari de l'excursionisme, d'un excursionisme comprensiu i intel·ligent. Si a aquestes qualitats, que a nosaltres ens interessen en primer terme, afegim la riquesa de lèxic, la naturalitat del diàleg, la croquització àgil de les figures i de les escenes, aquells quadres de la vida pirenenca constitueixen petites obres mestres de contista. Aquestes qualitats expliquen que s'hagin exhaurit tres edicions consecutives.

Unes condicions tan excel·lents per a la literatura no el desviaren, però, dels treballs per a la historiografia de les nostres lletres medievals, als quals s'havia afeccionat des d'Anglaterra.

Aquesta subjecció voluntària a una disciplina erudita no fou pas sense sacrifici de nobles ambicions a les quals, impulsat pel cenacle literari que el rodejava, alguna vegada encara els dona volada. Així escrigué el drama líric *La Fada* i la novella *Desihusió*; com inspirà i dirigí la Biblioteca Popular de L'Avenç. L'aplec de volums d'aquesta biblioteca constitueix la primera empresa editorial catalana sostinguda i reeixida.

El nostre medallista degué sostenir una lluita interna per mantenir-se fidel a la tasca d'investigació i estudi que s'havia imposat. Francament ho confessa en regradar l'homenatge que, l'any 1910, la intel·lectualitat catalana tributà a ell i al seu consoci En Cases Carbó per haver arribat al centenar de volums la susdita Biblioteca Popular. Aleshores deia:

«Francament us haig de dir que, de vegades, em vénen unes frisances i uns enyoraments de tornar a escriure versos i articles i novel·les. Solament que després ve l'estona de reflexió, que m'apaigava, i veig clarament que els que com jo no hem nascut per escriure coses de transcendència, val més que ens posem a estudiar per tal de procurar fer alguns esquinços en el misteriós vel del desconegut».

Dels seus treballs d'erudició en són bona prova les seves bibliografies de publicacions catalanes medievals, les edicions erudites de Boccaci, Jordi de Sant Jordi i Eximeniç i la Revista de Bibliografia Catalana, escrita gairebé per ell sol, durant molts anys.

Fou en unió del seu company i soci En J. Cases i Carbó, el més addicte col·laborador d'En Pompeu Fabra en la reforma i normalització del lèxic i ortografia catalanes. Per això l'obra de *L'Avenç*, primer com a revista, després com a impremta i casa editora, fou el focus exemplaritzador i propagador de la reforma lingüística. L'il·lustre filòleg ha dit: «Massó i Torrents tenia un just sentiment de la llengua parlada que contrastava amb l'arbitrarietat caòtica de la majoria d'escriptors del seu temps».

Pel poc que breument hem apuntat hom veu, doncs, la multiplicitat de tasques de l'home que, pel meu goig, he de lloar aquesta vetlla. No cregueu, però, que l'erudició, ni la filologia, ni l'empresa editora el distreguessin de l'excursionisme. En aquesta Casa n'hi ha bones proves: l'any 1898, és el nostre Secretari; vuit anys més tard, el trobem amb el càrrec de Vocal; en la renovació de la Junta següent, és elegit Vice-president, i l'any 1915 ocupa la Presidència. A part d'aquestes funcions societàries, ressenya excursions, dona conferències, escriu articles i tradueix llibres, com la magnífica

aportació de *L'art religiós en el Rosselló*, d'En Brutails. Alguns dels qui ens escolten deuen recordar encara aquella deliciosa sessió en la qual el Mestre Enric Morera féu oír amb un flabiol un enfilall de cançons populars, moltes d'elles inèdites, per obrir la qual, el nostre medallista, company d'arreplega, llegí unes quartilles que ara, en veure-les a les planes del BUTLETTI, ens evoquen aquell excursionisme esforçat i generós alhora.

Per nosaltres En Jaume Massó i Torrents és la personificació d'aquell estol de capdavanters que, abrandat per un patriotisme conscienciat, recorria Catalunya per fressar els camins, descobrir els tresors del passat, aplegar minerals i fòssils, recollir la poesia i la música populars i avivar el sentiment pairal endormiscat en certes contrades. L'excursionisme era, per als nostres antecessors, un esport i un estudi, per no dir que era una mena de sacerdoci. Hi havia quelcom de descobriment i de conquesta en les primeres sortides que es feien pel Pireneu i per les comarques allunyades. Era quan encara a la vista dels primers rodamons moltes masies tancaven les portes quan no atiaven els gossos; era quan anar a peu amb la motxilla a l'esquena produïa tal estranyesa que una hostalera d'Odelló, compassiva, no volgué cobrar el dinar a Pierre Vidal, en veure que anava a peu amb el sac a l'esquena per Cerdanya. Ni les dificultats en les comunicacions, ni la incertesa en els acolliments no aturaven les iniciatives i les empreses d'aquella generació tan dignament representada per En Jaume Massó i Torrents: el conèixer noves contrades, poder assenyalar un retaule desconegut, copiar uns pergamins, fotografiar una creu o establir la planta d'una esglesiola, cada un d'aquests motius o qualsevol altre de semblant, per si sols, se'ls emportava. No direm que fos encara plenament científic l'excursionisme d'aquell temps; els estudiosos, degut a la incapacitat docent de l'Estat, per amor a Catalunya eren autodidactes. Però aquests excursionistes afeccionats, per l'estudi de la nostra terra en tots els seus caires, hem de convenir que han estat els promotors del moviment científic, artístic i literari actuals. Per tal de convèncer-nos només cal fullejar les publicacions del CENTRE i de les dues entitats progenitores, per trobar en les ressenyes i actes els noms més preclars de la intel·lectualitat catalana del primer quart de segle.

D'aquell període fecund, patriòticament i cultural gràvid de conseqüències, l'home que motiva aquestes paraules és, com hem vist, el representant destacadíssim. Avui encara, sense deixar-se aclairar ni pels anys ni per les penes amb què s'entretéixeix una vida

llarga, treballa ferm com abans. Membre de l'Institut d'Estudis Catalans, prepara pacientment una història crítica de la poesia medieval catalana. Bella obra per a coronar una vida plena d'activitats desinteressades.

Venerable i dilecte amic: En venir a fer-vos saber, en representació del CENTRE EXCURSIONISTA DE CATALUNYA, l'acord que la Junta havia pres per unanimitat amb el beneplàcit del pròcer En Rafel Patxot i Jubert, fundador de la Medalla, em diguéreu, com fent-nos retret de la nostra decissió, que quins mèrits teniu vós per a mereixer-la. No sé si la lleugera revisió de la vostra llarga i meritíssima tasca haurà pogut apaivagar la vostra modèstia i fer-vos reconèixer la justícia del nostre propòsit. Però, pel cas que les meves paraules no us haguessin convençut del tot, puix que no sóc home de força persuasiva, acabaré dient, per excusar-me, les paraules d'En Pompeu Fabra, vell amic i company vostre: «Massó i Torrents, neguitós, febrós d'ambicions nobilíssimes, és una admirable estampa d'intellectual renaixentista».

En absència del senyor Rafel Patxot i Jubert, el qual, degut al seu delicat estat de salut, no pogué assistir a la festa, el senyor Blasi llegí el parlament que aquell havia escrit expressament per aquest acte. Diu així:

Senyores; senyors; companys del CENTRE:

Quan l'amic Maragall vingué a oferir-me, gairebé fresc de tinta encara, el seu *Cant Espiritual*; aquell clam tan fermament humà on el rapsoda gosa amidar el cel amb la bellesa de la terra, recordo que vaig exclamar: «Mestre, vet-ací quelcom que donarà molt a dir». I ell, somrisent, em féu de resposta: «És el cant d'un home que ha viscut».

La justificació del poeta ens ensenya com la missió de l'home és viure i el seu millor elogi, haver viscut.

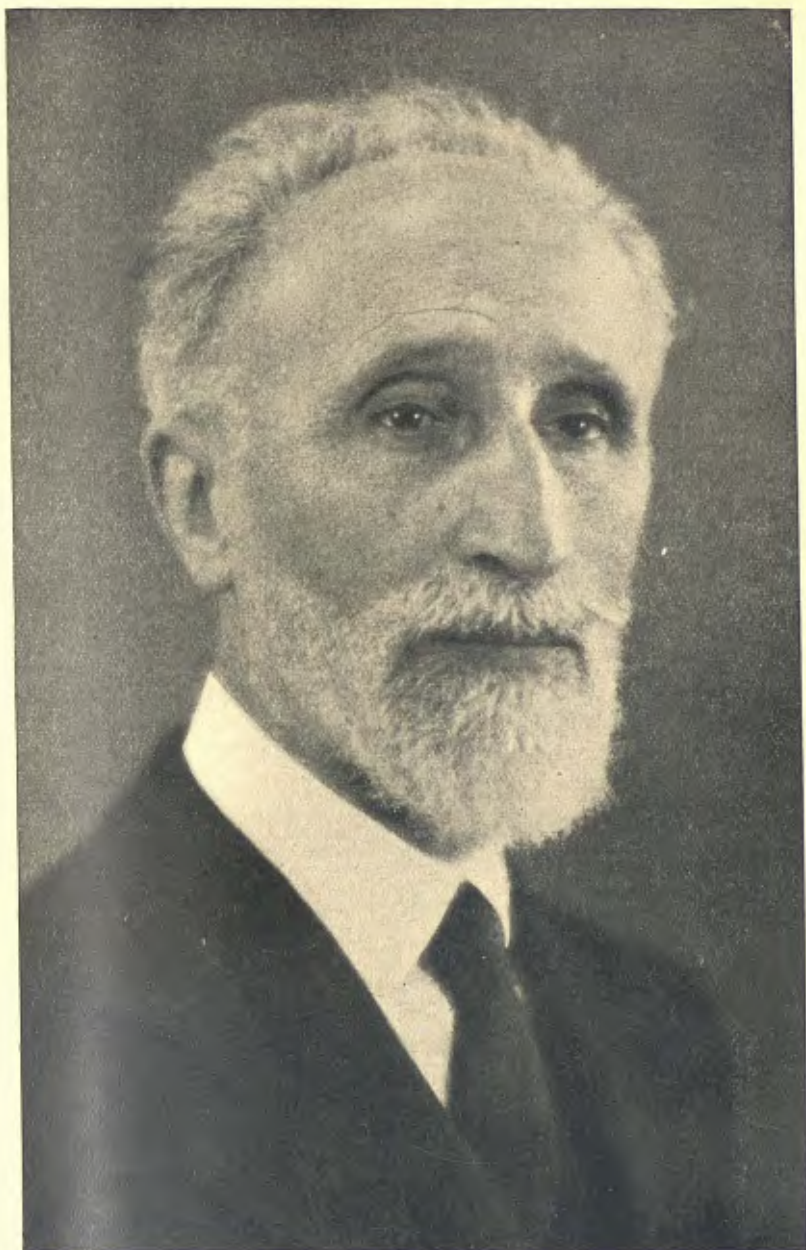
Viure, és adonar-nos de tot el que ens envolta. Haver viscut, és haver-hi esmerçat totes les nostres facultats.

Per això la juvenesa, que és insaciable i no té reserves, viu a bestreta de l'esdevenidor i es nodreix d'illusió; mentre que la vellesa, com que posseeix els tresors d'un passat, s'aconhorta en la seva contemplació i després en fa deixa al patrimoni social.

De gent que viu no n'hi ha pas tanta com sembla.

Quants n'hi ha que hagin viscut? Llur deixa ens ho aclarirà.

El CENTRE EXCURSIONISTA DE CATALUNYA n'acaba de proclamar



JAUME MASSÓ I TORRENTS

HONORAT AMB LA MEDALLA D'OR DEL CENTRE CORRESPONENT A L'ANY 1931



IMATGE DE SANT JORDI

CIMERA DE LA BANDERA DELS CATALANS D'AMERICA. OBRA D'ORFEBRERIA DE RAMON SUNYER

un: En Jaume Massó i Torrents, medallista d'enguany, amb el qual tinc amistat d'ençà de la passada centúria i amb el qual he compartit darrerament la germanor, en la Comunió de dolor.

La manera anecdòtica té l'inconvenient que fa inevitable la nota personal; però, per una preocupació o convencionalisme, no hem pas d'escatimar la justícia a coses pretèrites. Al cap i a la fi, la civilització no és més que una integració de notes personals dignificades. Seguint aquest raonament, vull caure en la dèria dels vells i fullejarem el passat, ple de notes marginals i de pàgines bellament acolorides.

Fa més de quaranta anys, quan jo havia tornat sobtadament del nord d'Europa, cridat per una d'aquelles tragèdies que han anat teixint la meua vida, en passar un dia per la Portaferrixa, em sorprengué una llibreria amb inusitat parament d'obres estrangeres selectes, entre elles volums de *The Story of the Nations*, que jo havia començat a colleccionar a Londres, i per mor dels quals vaig entrar a la botiga.

Allí em rebé un jove prim, baixet, morè, de conversa franca i esperit cosmopolita, que deseguida revelava l'estudiant que ha recorregut món i ho ha sabut aprofitar. Aquell jove era En Massó i Torrents, i la llibreria duia per rètol *L'Avenç*, nom que havia de perdurar, i influir la literatura catalana i l'art tipogràfic, i que en altres aspectes faria molt bon paper si tinguéssim la sort que els fundadors de la casa publicuessin llurs memòries.

Com totes les botigues, *L'Avenç* canvià d'estatge, cresqué i esdevingué impremta; anà a la Ronda de la Universitat, on li arribaven la cridòria i les correduesses dels estudiants; fondejà després més amunt, a la Rambla de Catalunya, però sempre servà l'esperit originari, àdhuc enmig de les dificultats comercials, ço que no és pas la menor de les seves heroïcitats.

L'Avenç fou centre d'atracció i estatge de personalitats les més variades per llur temperament, idees o provenença; una mena de cràter o gesol que tot ho fonia i purificava, en una convergència sentimental vers la mateixa finalitat.

En aquella enclusa tot es mallava, tothom actuava, en uns temps en què el liberalisme encara era pecat i també la por, que és una forma d'egoisme, servia de fonament a la doctrina cívica imperant. Aleshores em vaig adonar que el Catalanisme és el qualificatiu geogràfic de les conviccions i experiències que jo havia dut de l'estranger.

Si em permeteu una mica de tecnicisme, diré que *L'Avenç*, intel·lectualment, era bi-polar: una polaritat era literària i aquest era el sector propi d'En Massó i Torrents; l'altra polaritat era política i esqueia millor al consoci que farà de colofó en aquestes evocacions.

Entre ambdues polaritats, es movia gent barrejada, constituint dues colles o aplecs: el del matí, vers migdia, i el del vespre. Jo us parlaré preferentment de la gent del matí, perquè no sóc home de foscant, molt menys a ciutat.

En una mena de golfa de *L'Avenç*, a la Ronda de la Universitat, En Pompeu Fabra ja covava la seva ofensiva gramatical, ara enterament desplegada; en un recambró de la Rambla de Catalunya, fou literàriament discutit, a prec de l'autor, el primer original de la *Setmana Santa* del Rvnt. Mossèn Frederic Glascar, tan injustament tractat per molts que força li deuen; en aquelles reunions, coneguí la cara «a la Greco» de N'Ignasi Iglesias, abans d'ésser autor dramàtic, i En Pere Corominas, que encara no era literat; Mtre. Faraudo ens hi sorprengué amb un ardit assaig rabelesià català, ara estilísticament realitzat. En Cebrià de Montoliu duia toies collides en el jardí ruskinià, en compensació de les cabòries bacon-shakespearianes; En Maragall hi mostrava la seva inofensiva barba seriosa, amagant un poeta indisciplinat i periodista inquiet, que torbà el quietisme narcotisant del *Brusi*.

De lluny en lluny, compareixia la rígida fredor d'En Jaume Brossa, acompanyat de la seva menys rígida levita; En Cortada, amb alenades parisenques; En Rusiñol, contant-nos la novel·la d'algun ferro vell, enciamada amb acudits més o menys congruents; el Mtre. Morera, corregint les seves *Cançons Catalanes*, entre elles aquell *Plany*, la vera història del qual són pocs els qui la saben. La llista fóra massa llarga i no estem pas fent un índex biogràfic.

Hi havia també aparicions transeünts. De vegades, s'hi aturava En Miquel i Planas, en plena eclosió de la seva meritòria «Biblioteca Catalana»; un sol cop recordo haver-hi trobat En Prat de la Riba, que no era home d'anar gaire enlloc, perquè les coses ja anaven a ell; en la botiga, vaig enraonar d'astronomia amb Mossèn Cinto, un tema que molt li plavia, i respecte del qual em digué un jorn: «Jo també he escrit quelcom del cel material», enunciat que no vaig capir fins anys després, quan es publicà el seu llibre postum de poesies *Al Cel*.

Tot això són femèrides matinals, però, de la colla del vespre, us historiaré un incident simptomàtic dels mals usatges governamentals i que ja és hora que es publiqui.

En temps de Cánovas del Castillo, hi hagué a Barcelona un Governador que malgrat la catalanofòbia obligada en el càrrec, de vegades cercava contacte amb la nostra gent. I esdevingué que un jorn aquest Governador rebé l'ordre ministerial d'estrenar contra els intel·lectuals catalans, la novíssima llei de repressió de l'anarquisme, que el Parlament d'Espanya acabava de votar. Com que la seva fòbia no l'encegà fins al punt de no comprendre tota la magnitud del disbarat oficial, Don Eduardo de Hinojosa en féu sabedor algun dels amics tan arbitràriament amenaçats, i us deixo imaginar l'apoteosi que improvisaren: m'agradaria que poguessin rerepetir-ho les parets que ho sentiren. Cánovas del Castillo practicava la concòrdia tradicional, i segons la seva mentalitat estatista, també tradicional, el gran delicte d'aquells intel·lectuals era haver tramès un missatge de simpatia al Rei dels Hellens, llavors en guerra amb Turquia, missatge redactat pel Dr. Antoni Rubió i Lluch. Jo encara sento el goig que el meu Observatori hagués pogut signar entre aquelles honorables Corporacions, delictuoses segons la pensa canovina, perquè la follia autoritària que estic re- treient, ratificava la lliçó secular on consta i es repeteix que el separatisme és producte genuïnament espanyol, independentment de Monarquia o República, puix que és més profund que les formes de govern.

I ja que Cánovas del Castillo ens ha portat a la polaritat política de *L'Avenç*, ara pertoca esmentar el nom del consoci que regentava aquest sector. Era En Joaquim Casas i Carbó, que no fou pas l'inductor, sinó, a estones, còmplice d'En Fabra, i pare i padri de l'optimisme arxi-estoic, sintetitzat en una exclamació devinguda llegendària; aquell «Ara va bé!», que s'adaptava a tot, ho resolia tot, i servia per tot, contra tot i malgrat tot.

Els qui han hagut de fer la creixença en les boirades de la postguerra, i se'ls ha encomanat la seva psicologia reumàtica, segurament guaririen si podien abrandar fogueres com la d'aleshores, que àdhuc encaçà les ombres de Montjuich. En aquella flamera, les idees que cremaven deixaven cendra, en la qual la nostra jo- venesa dibuixà figures i formulà horòscops que després hem vist realitzats, massa i tot.

Fixeu-vos en que, sense pensar-ho, fa estona que estem au- reolant el passat romanticisme, els fruits del qual tots vosaltres heu presenciat. Malauradament, la generació actual encara no ha sabut treure tot el profit que calia de la virada que s'està operant

en la consciència mundial, i sembla que ni tan solament se'n doni compte, car roman distreta, impersonal i materialitzada, copiant marrades, quan hauria d'arroentat-se en la dretura d'una idealitat.

I no obstant, és ben cert que, considerada en conjunt, la humanitat va regredint, i ens anem encongint a una vida vegetativa, mer funcionalisme fisiològic d'ordre inferior.

En nom de la pròpia dignificació, jo faig una crida a la novella generació per tal que col·labori a deturar l'esgarriament i, amb la fe del creixent de la vida, s'afanyi a forjar el seu romanticisme, acoblant la moralitat del sentiment amb l'espiritualitat de la intel·ligència. La societat sempre segueix la resultant de les forces concurrents que la menen, i mai no hem d'oblidar que aqueixes forces són obra de la nostra voluntat.

La Presidència us ha parlat de l'excursionisme d'En Massó i Torrents, però, amb el seu permís, jo voldria afegir-hi una pinzellada, sense formalismes protocolaris.

En una època en què l'excursionisme degenerava fàcilment en cursa de velocitat, En Massó practicava l'excursionisme individual i contemplatiu.

Poeta, ell veia coses que escapaven a d'altri: la flor de cera en les mulleres i la boixerica entre el codolar; s'atardava en la pinosa, compartint l'aparellament de la llum amb l'ombra; sotjava la traïdoria joguina de la boira; escoltava els rierols, davallant pels cadirals de marbre, les timberes de gneiss o el fullam de llicorella.

Literat, ell recollia impressions que després confiaria al llibre per fruïció dels lectors; copsava puritats de llenguatge, lliures d'incrustació ciutadana; refeia tradicions que el brostam polític anava colgant; i escandallava l'ànima dels pastors, assolint de vegades el gros triomf de merèixer la confiança llur.

En Massó és un dels excursionistes que han conviscut més la Catalunya rossellonesa.

Aparentment sol, solet, però en companyia de si mateix, En Massó feia via per *montes et colles*, esdevinguent proverbial la seva pràctica, de manera que entre companys de muntanya recordo haver oït sovint aquest aforisme: «quan trascant la serra veieu un bulto que belluga, si no és un isard, és En Massó i Torrents».

Una vegada - ho tinc de testimoni presencial - els excursionistes s'havien deixat encisar massa pels cims, oblidant que la jornada era llarga i que la vesprada no fa compliments. Era en la davallada de Nou Creus vers Carançà, i com que l'ombra caminava

més que ells, la colla imprevisora es trobà aviat a les fosques rostos avall, en corriol no gaire fressat i sobrer de pedregam. Sortosament, es tractava de gent experimentada que sortí del pas amb infantívola senzillesa: encengueren un llumí amb la pretença d'illuminar el grandíols escenari. I acompanyant el pobret llumí, que entremig de cingleres i boscúria, tremolós bregava amb les tenebres, els nostres herois feren enriolar les Fades de l'Estany.

A part d'aquest excursionisme normal, En Massó i Torrents té el mestratge d'una altra mena d'excursionisme que no és pas a l'encaç de tothom, perquè requereix molta vocació, llarg aprenentatge, estricta disciplina mental i conreu intel·lectual complexe, a més de les condicions de tracte personal.

Ell excel·leix en la coneixença dels Arxius i la valoració i aprofitament de llurs tresors; sap els caminals que hi menen, coneix el posat dels llibres o registres, la rancior de la pols que els amoixa i les gelosies de qualque guardià.

Ha rastrejat l'escampall que els atzars de la vida han fet dels vells materials, i així, per exemple, us enteraria que hi ha manuscrits d'En Cerverí de Girona, a Barcelona, a Madrid, a París, a Londres i a Venècia. El que probablement no us diria - i ho descobriré jo - és que amb ell estem preparant una edició facsímil de tots els manuscrits coneguts de l'esmentat autor i destinada als erudits.

Aqueixa mena d'excursionisme en la vellúria, és abundós de problemes de tota llei: les dificultats paleogràfiques; els corcs, que han rosegat lletres o s'han menjat paraules senceres, ja prou enfosquides per les taques; les mutilacions dels col·leccionadors cleptomans i el vandalisme dels traficants; el pòsit dels anys, les sorpreses de les collacions, entre mil altres, són treballs, recances, neguits i emocions, que solament els iniciats poden fruit.

En Massó, també, està avesat a anar de bracet amb els literats medievals i dialoga amb els nostres cronistes i sap intimitats dels trobadors, doncs coneix la Catalunya en el temps i en l'espai.

Per això, en el caliu de *L'Avenç*, fillol de la seva empresa, sense distreure's per l'exuberant fresseig de la polaritat política, i molt menys deixar-s'hi absorvir, car era una mena de fadrístern, ell romanía abstret en l'enamoramant de l'estudi. Servant la via, ací tan rara, de la continuïtat i constància, perfeccionava el treball, eixamplava les relacions amb els romanistes forans, aplegava materials que han servit d'estímul i guiatge a d'altri, i sacrificava els seus cabals a l'espiritualitat de Catalunya.

Perquè el medallista d'enguany, és exemple vivent d'aquella generació que, deslliurada dels entusiasmes irreflexius i indeterminats, ja trobà el seu centre de gravitat i s'orientà en el món del saber, especialitzant-s'hi en acordança amb les normes europees, sentint-ne tota la responsabilitat, ço que vol dir; tenint-ne la plena autoritat.

Després del parlament del senyor Patxot, el President féu lliurament de la Medalla al senyor Massó i Torrents, ex-President del CENTRE, el qual passà a la presidència i adreçà els següents mots de regreïament:

La meua condició humil fa que m'abandoni a l'emoció: aquesta condició, que havia estat escola de *L'Avenç*, ha estat en perjudici de l'energia. Escoltant les lloances que han tingut a bé dirigir a la meua persona els amics En Pau Vila, President del CENTRE, així com el company de la més gran part de la vida En Rafel Patxot, m'entren dubtes de si els meus mèrits són suficients per a una tal distinció, i em trobo commogut i trasbalsat.

Una cosa diré entre la feina feta en aquesta casa. Com que vaig ésser diversos anys secretari, forces anys abans de passar per la presidència, vaig ordenar la tasca feta pel CENTRE, que era tradició presentar-la amb cert desordre volgut. En la descripció de les excursions (que diverses vegades, per raó d'ésser el vocal més jove, em pertocava descriure l'excursió efectuada), procurava fer-la pintoresca i, tot desenrotllant el do d'observació que tots els excursionistes portem dintre per fruir-ne, humanitzar-la, especialment si preniem guies, fer-la pintoresca.

S'han esmentat els meus *Croquis Pirencs*. Sense intentar privar-me, de cap manera, de les delícies que proporcionen les excursions amb companys ben avinguts, aquell llibre va ésser el fruit de les excursions solitàries: elles són la millor escola de decisió i determini, i desenrotllen l'instint d'orientació. Tant se val perdre's com cançar-se, per llargues que siguin les caminades, per més que s'escolin les hores, que en haver tornat a Barcelona prou que ens esperen les preocupacions i les altres contingències i desgràcies que la vida es porta. Tenim la sort que el nostre Pireneu, per alts que siguin els cims, amb sis o set hores de davallada hom arriba a un poblat. Una altra cosa són els alts Pireneus: tenen les carcanades més altes, i més amples les costelles, i el perdre's pot donar lloc a les més terribles conseqüències.

Amb la mateixa illusió he fet cada passa nova per un camí no fressat abans per les meves petjades, com he emprès un viatge per un país estranger. He de fer una constatació: que pel nostre país, o pels altres, sempre he trobat gent plena de bondat, però que tampoc mai no ha enterbolit el meu pensament, ni de dia ni de nit, que m'hagués de succeir alguna cosa desagradable. Per acabar d'aminar-vos, citaré alguns fets en les meves, per mi, memorables anades solitàries. Una vegada, a la ciutat universitària d'Oxford, m'havia d'entrevistar amb alguns estudiants coneguts; com que l'estació està apartada, no vaig poder resistir la temptació de caminar, vaig combinar una excursió quan, de sobte, vaig observar que era negra nit; vaig trucar a una casa de camp. L'amo va acollir-me amablement, i com que es preparaven a sopar va posar-me al seu costat en la llarga taula; els mossos i els pastors ja havien recollit el bestiar. Vàrem convensar tots plegats i, l'endemà, en havent ben dormit, va assenyalar-me la carretera que menava a Oxford, la qual, de dia, es veia prou bé. Aquell dia, tenia al frec dels vint anys.

A Andorra la Vella havíem de trobar-nos amb el meu antic company Brutails; jo havia sortit de Porté cap a Soldeu, i, en baixar després sol i a peu, vaig trobar-me, a Ordino, que una vella que tenia hostel i cafè ple de gent a aquella hora de nit, va dir-me: «On vas en aquesta hora i per aquests camins? No tens por?». Això de tutejar-me (jo tenia quaranta anys complerts) va impressionar-me; no vaig tenir prou força per resistir a prendre un plat de sopa que va oferir-me.

A les darreries del segle passat vàrem decidir, amb En Canibell, seguir tota la costa catalana; començàrem a Salzer del Rosselló i anàrem seguint. Anàvem carregats, en aquella època, d'una màquina de mitja placa, amb provisió de plaques i motxilla. En ésser a Albinyà, poble a la vora d'Elna, se'm va trencar una civella, incident que ens ocorria prou sovint. Vaig cercar un sabater, el qual ho cosí a la perfecció. Mentrestant, parlàvem de les nostres coses i en acabar la seva feina i preguntar-li el preu va respondre: «Sou catalans com jo mateix, no vull pas res de vosaltres. Mes, si fos un francimanc o un parisenc..!».

Aquesta recompensa, massa alta per a mi, si l'oferiu a l'excursionista i al treballador puc acceptar-la, perquè tant com tinc record, des de la primera eclosió de l'adolescència que treballa i camino.

Però un sant amor ens ajunta tots plegats a la casa pairal de l'excursionisme. A aquesta casa vaig dedicar, tot fruit-hi, durant llargues tongades, la flor i la fortitud dels meus anys; en ella he après a gaudir amb el cansament així com amb el repòs i a obtenir resistència i agilitat.

Acabat el parlament del senyor Massó, adreçaren la paraula a la concurrència el regidor barceloní senyor Pellicena, i el Conseller de Cultura de la Generalitat de Catalunya senyor Ventura Gassol, els quals feren grans lloances del CENTRE, així com del nou medallista senyor Massó i Torrents.

La presidència aixecà l'acte per tal d'inaugurar, tot seguit, el V Saló Català de Fotografies de Muntanya, organitzat per les Seccions d'Esports de Muntanya i de Fotografia del CENTRE.

V Saló Català de Fotografies de Muntanya

EL dia 23 d'abril, diada de Sant Jordi, s'inaugurà aquesta exposició, dedicada a l'art fotogràfic aplicat a la muntanya, en la qual s'aplegà un conjunt de fotografies, interessants en llur aspecte artístic i muntanyenc.

El Saló d'enguany compregué 30 colleccions, amb un total de 149 fotografies.

Formaren el Jurat qualificador els senyors Salvador Baguñà i Rafel M.^a Martínez de l'«Agrupació Fotogràfica de Catalunya», Joaquim Amigó, del «Círcol Artístic de Sant Lluç», Joan Nonell i Josep M.^a Vilaseca, de la Secció de Fotografia del CENTRE, i actuà de secretari el senyor Emili Vilaseca, persones de reconeguda competència en l'art fotogràfic, Jurat el qual atorgà els premis següents:

Medalla d'Or.—A la fotografia núm. 123, «Pistes», del senyor Joan Díaz i Duque.

És una fotografia de neu, gairebé només que amb neu a hores de sol baix. Un tema sense composició veritable, d'un resultat de profunditat excepcional, obtingut amb unes traces d'esquís, unes



PRIMER PREMI: MEDALLA D'OR

Cl. J. Diaz Duque
PISTES

DEL V SALÓ CATALA DE FOTOGRAFIES DE MUNTANYA



SEGON PREMI: MEDALLA DE VERMEIL

DEL V SALÚ CATALA DE FOTOGRAFIES DE MUNTANYA

CI. A. GRASA
PORT D'ASPE



TERCER PREMI: MEDALLA D'ARGENT

GL. A. Oliveras
VALL DE RATERA

DEL V SALÓ CATALA DE FOTOGRAFIES DE MUNTANYA



PRIMER ACCESSIT

DEL V SALÓ CATALA DE FOTOGRAFIES DE MUNTANYA C. A. Oliveras
MONT BLANC I AGULLA DEL REQUIN



SEGON ACCESSIT

DEL V SALÓ CATALA DE FOTOGRAFIES DE MUNTANYA

ANETO I CRESTA DEL MIG DES DE LA MALADETA
C. E. BARRI



O^a. L. de Querros

TERCER ACCESIT

DEL V SALÓ CATALÀ DE FOTOGRAFIES DE MUNTANYA

ELS HAUS I GELERA DE LA PILATRE



Cl. A. Oliveras

LA PARET N. DEL PEDRAFORÇA

PREMI ESPECIAL

DEL V SALÓ CATALA DE FOTOGRAFIES DE MUNTANYA

persones i les ombres de núvols mòbils que preparen el fons de cúmulus que equilibren el primer terme senzill. Fotografia de mà mestra per la poca matèria, molt ben realitzada en la prova que s'emporta aquest primer premi.

Medalla de Vermeil.—A la fotografia núm. 101, «Port d'Aspe des del cim del Tobazo», del senyor Aureli Grasa.

Contrallum total, realitzat en muntanya nevada, gràcies a un núvol que tapa el sol dels primers plans, les ondulacions de la pujada al Port, abrillantades pel sol i destacades per les ombres ondulants, proporcionen la profunditat necessària, ajudada pels dos esquiadors, excessivament immòbils i centrats. Millor fotografia la part inferior que la superior.

Medalla d'Argent.—A la fotografia núm. 51, «Vall de Ratera», del senyor Albert Oliveras.

Un paisatge hivernenc al Pallars. El valor de la fotografia ve del joc d'ombres creuades sobre la neu, de superfície irregular en la part inferior de la prova. La part superior empastada fa passar desapercebuda la meitat de la fotografia. Un petit motiu féu una vista artística, més aviat massa agrisada.

Primer accèssit.—A la fotografia núm. 45, «Montblanc i agulla del Requin des del Couvercle», del senyor Albert Oliveras.

Essencialment muntanyenca. Espectacle de carenes de cims que es retallen a contrallum, ajudat de les nuvolades variables, les quals fan destacar els diversos plans. Repartiment de clars i obscurs per escala gradual ascendent. Tipus clàssic.

Segon accèssit.—A la fotografia núm. 81, «Aneto des de La Maladeta», del senyor Enric Bufill.

Excel·lent fotografia descriptiva. Magnífic panorama de la carena d'Aneto al Pic del Mig, amb la gelera d'Aneto molt esmicolada. Tan detallat el celatge com la gelera, i una sèrie de gradacions de poca vàlua i de difícil realització fotogràfica ocupa la major part de la superfície. Presentació massa modesta.

Tercer accèssit.—A la fotografia núm. 40, «Pic dels Bans i gelera de la Pilatte», del senyor Ignasi de Quadras.

Una altra muntanya al capvespre. Detall per tot arreu de la gran gelera de la Pilatte, acusant fortament les esquerdes i sinuositats per la llum de tarda. Els núvols suaus, rera la carena de muntanya del coll i pic dels Bans, aclaren i destaquen la fotografia del fons superior del cel variable.

Premi especial.—La Secció d'Esports de Muntanya, organitzadora del Saló, designà un Jurat especial, format pels senyors

Lluís Estasen, Eliodor Orfila i Josep Torent, per l'adjudicació del premi concedit aquest any a la fotografia que juntés a l'efecte artístic la dificultat inherent a l'alta muntanya. El premi fou atorgat a la fotografia núm. 55, «Paret N. del Pedraforca», del senyor Albert Oliveras.

En aquesta fotografia, d'una gran suavitat, contrasta la vertical de la paret, a la dreta, amb les horitzontals de les muntanyes del fons, expressament rebaixades, amb el seguit de núvols cotoners, els quals potser formen el tema principal. Impressió de senzillesa.

Les 148 fotografies exposades pertanyen als autors següents:

Joaquim Gil i Marraco . . .	lema: Zaragoza . . .	5
Cels Gomis i Serdañons . . .	» Pireneu . . .	4
Josep Turmo	» Termes	2
Gabriel Mercadal	» Dalt	3
Josep Aragonès.	» Cims	1
Josep Ramis.	» Pallars	3
Marc Armenteras	» Per mals camins . . .	4
Ernest Mullor	» Neu a muntanya . . .	7
Pau Badia	» A sol batent	19
Ignasi de Quadras	» Boires	6
Joan Xicart	» Muntanyenques . . .	5
Joan Garcia.	» Pallars (K)	3
Joan Ribas	» Blaus.	5
Aureli Grasa	» Esquí.	6
Antoni Victory	» Núria.	4
Joan Díaz i Duque	» Neu	4
Joan Roig i Ferrer	» Esplai	9
Miquel Albareda	» Porté.	1
Feliu Turull.	» Terra nostra	3
Pilar de Quadras de Caralt.	» Estiu.	4
Antoni Miralda	» Contrallum	6
Feliu Turull.	» Aquestes muntanyes.	4
Manuel Carreras i Martí . . .	» Eduard Whymper . . .	4
Joan Roig i Ferrer	» Goig	6
Josep Riera i Agustí	» Muntanyes regalades.	2
Enric Bufill.	» Blanc i negre.	6
Albert Oliveras.	» Buit	11
Josep M. ^a Guilera	» 1932	4
Josep Vilalta i Lloret	» Terra nostra	4
Enric Sellarés	» Jalendis	4

El problema de les comarques catalanes (*)

DEPARTAMENT MERIDIONAL

Es tan complex l'estudi de la nova divisió comarcal del territori de Catalunya, per després d'aprovat l'Estatut, que solament de remoure'l superficialment ja ha tingut la virtut de despertar molts elements de les comarques interessades. Això prova la vitalitat de les actuals comarques catalanes, i el neguit que senten els respectius comarcals quan es tracta de salvaguardar llurs interessos o tradicions si els creuen amenaçats.

Ara com ara, són poques les comarques que públicament han manifestat la seva disconformitat, les seves pretensions més o menys discutibles. Però, a mesura que avancin els treballs d'investigació comarcal, duts a terme per la Ponència nomenada a l'efecte, és indubtable el sorgiment d'altres nuclis comarcals afectats en llurs interessos i en llurs possibilitats.

No hi fa res que totes les comarques de Catalunya intervinguin en l'afer de la nova divisió de la nostra terra. Els comarcals han d'ésser els més interessats en la defensa de la pròpia personalitat. Però cal que intervinguin amb altesa de mires, compatible amb la serenitat d'esperit i amb el sacrifici, si cal, per al bé de Catalunya.

La Ponència nomenada per la Generalitat es troba en els inicis d'una tasca difícilíssima i, fins a cert punt, ingrata per les molèsties que pot suggerir. És natural que existeixi la pruija de conservar una capitalitat per modesta que sigui. És molt humà que certes comarques es revoltin davant els indicis alarmants de la pèrdua de la personalitat adquirida a través dels segles.

Aquests indicis hom els fonamenta en el projecte del President de la Ponència, en el qual projecte es tracta amb amplitud de la fixació del mapa de les comarques catalanes i la probable capitalitat de cadascuna. Damunt aquest mapa algunes comarques resten esborrades, i les capitals afectades veurien reduïdes les seves atribucions oficials, si prosperava l'alludit projecte.

(*) Premi de la Municipalitat de Valls.

Degudament autoritzats, podem indicar ací que la divisió comarcal aconsellada pel President de la Ponència no té cap influència perillosa per als interessos comarcals, ni prejutja cap resultat definitiu. Respon solament a un estudi previ, com d'altres se'n poden presentar a la Ponència, els components de la qual és de suposar que estaran al marge de qualsevol obra destructora.

Per referències de persones introduïdes en aquest afer comarcal, podem sospitar que Catalunya serà dividida en cinc o sis grans departaments: un de ciutadà i els restants territorials, semblant a la divisió del territori austríac de la post-guerra. Les comarques naturals proporcionaran la vida a cada un d'aquests departaments, la delimitació dels quals ha de correspondre a les demarcacions comarcals sancionades per la naturalesa, pels fets humans i per la història.

Fóra absurd de pretendre esmenar les demarcacions naturals amb el pretext de simplificar. Les comarques són el resultat dels patrimonis vius de la nostra terra, creades a l'empar dels rius, de les muntanyes, de l'atmosfera, del sentiment que les alimenta. No pot produir cap destorb la multiplicitat de comarques catalanes; més aviat és un benefici, perquè desperta trossos adormits dintre l'oblit.

La nova delimitació del territori català pot fracassar en la seva essència degut a la parcialitat de les dades proporcionades per esperits particularistes, així com també per l'existent distribució arbitrària de carreteres. Això té esmena, tanmateix. El que no té esmena és prescindir dels elements naturals creadors de les comarques, la preponderància dels quals ha fixat la capital espontània, que només pot ésser esborrada per incomprensió o parcialisme. Un fet d'aquesta naturalesa fóra fatal per a l'esdevenidor de la nostra terra.

Limitant-nos al departament més meridional de Catalunya, en lloc de disminuir les divisions comarcals existents, caldria refer les històriques, gairebé esborrades fins de la memòria i tot. La seva capacitat, indiscutiblement ha de radicar a Tarragona. Tal vegada la constitució d'aquest departament serà molt discutida, perquè les ciutats de Reus i Tortosa són centres molt importants dintre els quals se celebren grans mercats comarcals, s'hi desenrotllen indústries i es descabdella un comerç florent. I si la ciutat de Reus té el seu origen en el temps de la Reconquesta cristiana, la ciutat de Tortosa ja existia durant la dominació dels Sards o Sardans, segle x-ix abans de J.C.

Altrament, Tarragona mai no ha estat un centre comarcal, des d'on els pobles dels voltants hagin rebut els favors de la capitali-

tat. Més aviat la capitalitat ha necessitat dels pobles. En realitat, Tarragona és una capital de *província* molt provinciana. Per raó de la llei assumeix els poders oficials, però, de fet, és inferior a Reus i Tortosa en nombre d'habitants, i quant a transaccions i relacions comarcals és inferior a Reus, Tortosa i Valls.

Malgrat tot, hom opina que Tarragona ha de tenir el privilegi de la capitalitat. La història, l'art, la tradició venerable, la situació marítima són arguments de pes, tanmateix. Però aquest privilegi ha d'ésser condicionat amb l'esperança de sostenir els privilegis de les comarques limítrofes en lloc d'absorbir-ne; no ha d'ésser en detriment de drets seculars, controlats per la història, la tradició i la naturalesa, entre els quals cal citar els que posseeixen Montblanc, Valls, Falset, Reus, Tortosa i Gandesa, pertanyents al departament de Catalunya que ocupa la nostra atenció.

A través dels estudis realitzats per geògrafs i historiadors de la nostra terra sobre la determinació de les antigues comarques catalanes, hom nota un manifest confusionisme. Fins ara, els tractadistes d'aquest afer encara no s'han posat d'acord. Mossèn Font i Sagué, el català que ha tractat més a fons aquest problema, declara la impossibilitat de determinar-les *exactament*.

En realitat, els diferents treballs sobre delimitacions comarcals del territori de Catalunya publicats d'un quant de temps ençà, han estat plantejats a través de mires més aviat platòniques que utilitàries. És ara, enfront de l'aprovació imminent de l'Estatut, que hom s'adona de la manca d'un cartipàs perfecte d'estructuració comarcal, per tal d'anar també a la perfecció de l'administració nacional.

Davant d'aquestes nebulositats, hom tem de congriar altres confusions. Aquesta temença ens mena a recaptar certa elasticitat per la solució del problema comarcal de la nostra terra, la qual solució ha de permetre, amb preferència, obviar tota mena de prejudicis acumulats davant de les naturals susceptibilitats dels comarcals. Cal tenir present que el principal fi que pretenien aconseguir els nostres avantpassats amb les divisions i subdivisions de les terres catalanes, estarien motivades per la bona administració regional.

En els estudis fets per l'insigne historiador-geòleg suava alludit, constatem l'esforç que es necessita per a resoldre satisfactòriament el problema comarcal de Catalunya. D'antuvi, es presenta la dificultat d'esbrinar quins foren els termes de les regions en què es trobava dividida l'Espanya tarraconense en temps dels vells geògrafs grecs i romans. Hom diu que en aquells temps oficialment

no existien les comarques naturals, com tampoc no existien durant la dominació dels gods.

Dintre la gran província tarraconense, creada pels romans, existien nuclis de pobladors separats de la urbs principal. Aquests nuclis constituïren les regions, que Mossèn Font i Sagué anomena comarques superiors. Es conta que l'Arc de Barà i l'Arc de Martorell, ambdós d'origen romà, tenien per objecte assenyalar els límits d'alguna d'aquestes regions, els quals límits no es troben calendarats en cap carta geogràfica dels segles xvi, xvii i xviii.

Segurament esdevingué una de les regions més importants de la gran província tarraconense, el territori conegut amb el nom de Camp de Tarragona, la gran extensió del qual permeté de sorgir nuclis reduïts de pobladors, que s'establiren als voltants de la urbs principal, allà on la vida fos més propícia a la comunitat, tenint en compte la facilitat de conreus, la conca orogràfica i l'afinitat de caràcters i sentiments. A l'empar de l'obra de la naturalesa s'han forjat aquests nuclis de vida anexas al Camp pròpiament dit, com una mena de fites naturals establertes pel Creador i posades per separar gent de diferents costums.

D'aquí deriven unes comarques que d'antuvi semblen de menor categoria, i que Mossèn Font i Sagué qualifica de secundàries; però, en realitat, no són altra cosa que la darrera tria natural dels pobladors de la regió del Camp tarragoní, amb tots els atributs per a constituir una veritable comarca.

Aquestes comarques, dites secundàries, al cap i a la fi producte d'una subdivisió exigida per la naturalesa, posseeixen totes les característiques per a ésser considerades com a tals. Són habitades per gents a les quals els costums, el curs dels rius, les conques tancades per les muntanyes i l'etnografia els han dibuixat uns caràcters especials, com si fossin ratlles eternes que determinen les afrontacions de les comarques naturals.

I aquestes comarques han d'ésser apreciades en tota la seva integritat, a despit del confusionisme en què apareixen en els documents antics. Algunes cites de territoris són embullades per canvis de noms i amb diversos qualificatius; però, què hi fa? A través de les invasions i revolucions conservaran eternament les diferències etnogràfiques els habitants d'aquestes comarques secundàries, que, segons diu Mossèn Font i Sagué, són les més difícils de determinar: «Les primàries són com un centre de vida, un nucli d'activitats característiques; les secundàries són els termes intermedis, el resultat de la barreja de dos principis de vida diferents; i amb això

qualsevol comprendrà que les secundàries, a més de dificultar l'estudi de les primàries, són les més difícils de determinar».

Les alludides dificultats de determinació tal vegada depenen de la classificació mateixa, la qual classificació pot ésser un destorb, un nou confusionisme inconvenient. Així i tot, en cap cas no resta minvada la importància de les comarques anomenades secundàries. Aquestes estan formades per un cos d'habitants separats del restant de la nació per seculars diferències determinades per certs accidents topogràfics, pel lèxic o llenguatge, per les produccions agrícoles, pels usos i costums, i fins pels vicis.

Després de la reconquesta pels francs i catalans, els habitants dels diferents territoris de Catalunya s'uniren en aspiracions i ideals comuns amb els de les contrades veïnes, i els d'aquestes amb les de més enllà, amb el fi de constituir el cos polític independent de Catalunya. Considerant-se en el seu element natural dintre les fites de llur respectiva comarca, cada una d'aquestes comarques esdevenia un centre d'activitats i un caliu d'amor patri, que féu reviuir l'esplendor de les antigues ciutats, retornà els contorns als termes abandonats i repoblà els camps esgotats per la marfuga guerrera. Amb això restà renovat el record de la vida passada d'independència local del temps de l'Imperi romà i les tres centúries de dominació goda.

D'aleshores ençà, la nostra terra ha sofert moltes divisions convencionals, més o menys arbitràries amb relació a la seva independència. La nova divisió del territori català ha de recolzar precisament en la independència secular del caràcter català, sense que pugui servir d'excusa la reducció comarcal adreçada a fer més fàcil la gestió administrativa relacionada amb la Generalitat. Les entitats administratives de l'antiga administració catalana, estaven fonamentades en principis racionals dintre les pròpies limitacions. Mai no tingueren caràcters d'arbitràries ni despòtiques.

És lògic que en la delimitació de comarques es tingui en compte la topografia, l'etnografia, la història, la hidrografia, però, a més a més, cal sospesar l'opinió popular i la tradició. Aquests dos formidables puntals de la vida són uns testimonis que mai no solen traspasar els límits de la lògica ni de la naturalesa, ans hi recolzen amb totes les conseqüències, i a despit de totes les divisions i de tots els centralismes. I de centralisme, sigui del caràcter que sigui, no se'n pot parlar després de les experiències totjust traspassades.

Deixem la història i escoltem la crida de l'esdevenidor per tal

de moure'ns dintre de la realitat. Compartim el criteri amb els qui propugnen per la divisió territorial de Catalunya en grans departaments subdividits en comarques naturals; respectant, però tots els matisos i totes les lliures manifestacions, amb el propòsit de no debilitar possibilitats, i allunyant tota sospita d'esperit centralitzador o exageradament absorbidor. L'Estatut manté la divisió territorial de Catalunya en cinc grans circumscripcions. Altrament, en la nova estructuració de Catalunya cal deixar les portes obertes als pobles catalans d'Osca i Terol i a les terres del Rosselló i Cerdanya, o sigui, les altes conques de l'Essera i del Cinca, i la Catalunya francesa: Rosselló, Vallespir, Cerdanya francesa i Capcir.

L'any 1919, el notable excursionista En Cèsar August Torras en tractar de la divisió administrativa de Catalunya a les pàgines del BUTLLETÍ DEL CENTRE EXCURSIONISTA DE CATALUNYA, després d'uns raonaments ben documentats fa la següent pregunta: «Deu adaptar-se a les antigues i tradicionals comarques la divisió de Catalunya?». I respon ell mateix: «En principi i com a fonament opino que sí.» Continua després: «Jo crec que Catalunya deu dividir-se en grans demarcacions tenint en compte la radiació de ses poblacions més importants, que tenen drets adquirits i fonaments històrics. Això deu fer-se amb profund coneixement de les necessitats de les regions i de llurs aproximacions, tendències i preferències. Mes, crec també que dintre aquests grans organismes, i com a subdivisió, tenen de tenir-hi cabuda les entitats naturals i tradicionals de Catalunya, sense ésser mutilades ni esquarterades, conservant-los-hi totes les peculiaritats que les caracteritzen i fomentant el creixement i desenrotlló de llurs capitalitats o centres d'activitat. Sense tractar de restar vida als nous grans centres de moviment creats pels avenços dels temps i les mobilitats dels mateixos, crec que és menester fer circular la vida per tot el cos de la nostra terra perquè cap dels seus membres resti encarcerat ni paralític.

Podrà objectar-se que les antigues comarques per sa irregularitat d'extensió no poden adaptar-se a una precisa divisió feta amb regla i compàs; mes, jo crec, precisament, que això no és cap dificultat, ans al contrari, ja que la regularitat arbitrària no és un fonament de consistència, i que la varietat dintre la unitat és regularització de vida. Tot el més que podria establir-se seria l'acoblament de les més petites comarques en una sola, respectant amb tot, dins la subdivisió, l'existència pròpia de cada una d'elles. Quedaria així formada una vertadera federació de totes les entitats pròpies de la nostra terra.»

En el capítol anterior, hem glossat amb preferència la importantíssima obra comarcal desplegada mestriolment per Mossèn Font i Sagué, traspassat en l'apogeu de la seva vida. Hem remarcat amb insistència alguns aspectes dubtosos, deguts tal vegada a la divisió de comarques en primàries i secundàries. De fet, aquesta classificació significa establir una mena de categoria territorial que hom pot concepatuar perillosa per als afers mutus dels propis comarcans, sobretot, entre comarques que formin part d'un mateix departament. Unes i altres posseeixen llurs elements propis, autòctons, amb les mateixes finalitats espirituals, que no poden ésser altres que el progrés de la nacionalitat catalana.

El territori de la Nació catalana, sota la divisió en regions o departaments com a més viable per a resoldre l'aspecte econòmic i administratiu amb preferència, ens proporcionarà la delimitació de la regió o departament meridional, a l'estudi del qual dedicarem preferent atenció en aquestes notes, sobretot, en el que fa referència a la tradicional i típica comarca de l'Alt Camp tarragoní.

El departament meridional de Catalunya, després d'algunes modificacions de les línies frontereres actuals, possiblement esdevindrà molt semblant a l'actual *província* de Tarragona. La capitalitat d'aquest departament, indiscutiblement ha de radicar a Tarragona. Ensem amb aquesta ciutat fóra la capital de la comarca de la Costa, constituïda pels pobles de marina i dels altres dels voltants, que actualment abasten les terres compreses dintre el partit judicial de Tarragona.

De fet, la divisió en partits judicials ha despertat algunes capitalitats, per la reunió de tots aquells organismes judicials, notariais i administratius en el cap del partit. Aquest estat de coses, no pot aplicar-se a la ciutat de Tarragona, perquè la seva importància deriva de l'Imperi romà, amb un seguici de gestes heroïques que la colloquen entre les ciutats més historiades de la nostra terra.

Com a conseqüència de la nova divisió del territori de Catalunya en departaments o regions, el departament meridional estarà constituït per les següents comarques: La Costa o Marina, capital Tarragona; Baix Ebre, capital Tortosa; Ribera, capital Gandesa; Conca de Barbarà, capital Montblanc; Priorat, capital Falset; Comtat de Prades, capital Prades; Riberes del Gaià, capital Santa Coloma de Queralt; Baix Camp, capital Reus, i Alt Camp, capital Valls.

Comarca de Marina o de la Costa.—Formada pels pobles enca-

bits en l'actual partit judicial de Tarragona. Comprèn des de la desembocadura del riu Gaià fins al terme de Salou.

Baix Ebre.—Comprèn tot el territori de Tortosa, estès dintre un circuit delimitat exactament en la carta de població de Tortosa, atorgada pel Comte Ramon Berenguer IV, l'any 1149. En Martorell descriu més detalladament aquests límits en la *Historia de la Santa Cinta con que la M. de Dios honró la Catedral i Ciudad de Tortosa... 1926*. Mossèn Faura, en el BUTLLETÍ del C. E. de C., corresponent a l'any 1919 en fa una detallada descripció geològica. Altrament, la comarca del Baix Ebre és de les més ben caracteritzades de Catalunya. Forma una extensa planúria, a l'entorn de la qual s'aixequen les serres de Cardó, Sants, Macià, Balaguer, Beceit, Caro, Alfara, Rocamala i Montsià. Les que segueixen la direcció del coll de Balaguer a Tivissa constitueixen la divisòria natural entre la comarca tortosina i el Camp de Tarragona, i les que van de Tivissa a Llavèria formen la divisòria amb el Priorat i Ribera, travessant l'Ebre per Rasquera, Benifallet i Pauls. El riu Cènia marca el límit amb la *província* de Castelló.

Ribera.—Amb aquest nom comprem les planúries de les parts altes de les voreres del riu Ebre, en les quals sobresurten les serres de Jeroni i el puig Caballé, i les serres de Rocamala i altres que separen aquesta comarca de la del Baix Ebre. La carta de donació del castell de Miravet, feta als templers per Ramon Berenguer IV en acabar-lo de conquerir, l'any 1153, exposa una delimitació que Mossèn Font i Sagué troba encertada, i opina que és la que ha de donar-se a la comarca de Ribera. La delimitació alludida segueix exactament els límits d'aquesta comarca, els quals s'han conservat al través de tants segles, amb tot i estar sempre unida a la de Tortosa, tant quan era Vegueria, com quan era Corregiment.

Conca de Barbarà.—Confina amb el Comtat de Prades per la banda de Ponent. En direcció Sud-Est, corren les serres de Miramar, Prenafeta, Cabra i Comavert. Al Nord, les de Santa Coloma de Queralt. A l'Oest, les serres de Tallat, la Llena i Roquerola. L'historiador Antoni Palau i Dulcet, diu: «Envers el Nord de la província de Tarragona i entre les comarques de la Segarra, Urgell, Garrigues i Camp de Tarragona, queda una gran clotada ovalada, dita Conca de Barbarà. Els seus murs naturals vénen constituïts per la serra del Tallat que corre per tramuntana des del coll de Tarrés fins al coll de Cabra, comprnent les comalades de Vallvert. D'aquí a l'estret de la Riba i tancant la banda de Llevant, redrecen els pics les muntanyes de Prenafeta i Miramar. Pel cantó

de Migjorn les cimes de Rojals, Montblanc i Poblet, repeus de l'immens teixit de les serres de Prades; i per Ponent les estrebacions de la serra de la Llena.»

Priorat.—Les serres de la Llena i Montsant són els principals representants orogràfics del Priorat, el qual està comprès entre l'alludida serra de Montsant, al Nord, i les serres de Llaveria al Sud. La comarca de Ribera, a Ponent, i les estrebacions del Comtat de Prades, a Llevant. El Priorat és una de les comarques més característiques del departament meridional, degut a la bondat dels seus productes vinícoles. Els prioratencs tampoc podran avenir-se a la pèrdua de llur personalitat.

Comtat de Prades.—És un massís de muntanyes amb més records històrics que possibilitats econòmiques. Està encabit entre el Baix Camp, Priorat i Conca de Barbarà. Confina amb aquesta comarca per la serra de Roquerola, i amb el Baix Camp per les serres de la Mussara. Al coll d'Albarca termina el Comtat i comença el Priorat. La seva creació és recent, influenciada pels favors reials del feudalisme, i a base del senyoriu de la baronia d'Entença.

Riberes del Gaià, o serres de Montagut.—Comprenen els territoris muntanyosos estesos entre el riu Gaià i el terme de Calafell per la banda de marina. Aquí comença un massís muntanyós que segueix paral·lelament el curs de l'esmentat riu, i limita amb el Penedès en el coll de Santa Cristina, terme de La Llacuna, muntanyes de Santa Oliva i de Manlleu, i les ramificacions orientals derivades d'aquests indrets. Per la banda de Ponent, les Riberes del Gaià limiten amb la Conca de Barbarà, en el coll de Deogràcies; amb la Segarra, en el coll de Rauric, i amb la Conca d'Odena, en els immediats del coll d'Aguiló. Per a més detalls sobre la distribució d'aquesta comarca, remetem el lector al treball publicat en els números 438 i 439 del BUTLLETÍ DEL CENTRE EXCURSIONISTA DE CATALUNYA.

Baix Camp.—Comprèn les terres més planes del departament meridional català. Aquestes terres s'estenen a la vora dreta del riu Francolí, des de l'estret de La Riba fins a la mar, enclosos els vessants de les serres de la Mussara i bifurcacions orientals, seguint pels colls de Jou, Vandellós i Balaguer. «El Baix Camp serà la faixa compresa entre el Francolí i les muntanyes de Ponent. Reus en seria una mena de capital; si més no, n'és el mercat inalterable» (Josep Iglésies). En realitat, el Baix Camp comprèn els aiguavessos de la dreta del Francolí, el llit del qual constitueix el límit fronterer entre l'esmentada comarca i l'Alt Camp. Per la banda de mar, el Baix Camp està en contacte amb la comarca de la Costa, en el terme de

Salou, els habitants del qual es relacionen més amb els de Reus que amb els de Tarragona. Per la banda contrària, el Baix Camp confina amb la comarca del Baix Ebre, en el terme d'Hospitalet de l'Infant.

Alt Camp. - Per alguns historiadors i geògrafs la delimitació de l'Alt Camp i el Baix Camp és d'allò més imprecisa. Així i tot, aquesta doble designació ha estat acollida ben espontàniament, i per ara ningú no s'ha atrevit a negar-la terminantment. El notable escriptor Josep Iglésies, diu: «Terres enllà, del Francolí al Gaià, el nivell acusa una major alçada que del Francolí a Ponent. La planura, per aquella banda, perd també precisió i forma tot de pujols lleus. Allò és l'Alt Camp, al nostre entendre. Valls el presideix amb el seu cloquer prim i alterós, i els pobles d'aquells encontorns hi acuden a mercat.» Així, doncs, l'Alt Camp està format per les terres bonyegudes esteses entre els rius Francolí i Gaià. Tot tenint belles perspectives sobre la mar, les seves terres sembla que tinguin més forma, i presenten ja el caràcter d'una terra interior. Per la banda de mar, limita amb la comarca de la Costa, constituïda, com ja he dit, pels pobles compresos dintre el partit judicial de Tarragona. D'O. a N. una cadena de muntanyes, que comença a l'estret de La Riba i termina al coll de Deogràcies, forma la línia divisòria de l'Alt Camp amb la Conca de Barbarà i amb les Riberes del Gaià. Aquesta cadena està formada pel Puig Cabré, muntanyes de Sant Llorenç, Serres Carbonàries, Miramar i Prenafeta, els vessants nòrdics de les quals pertanyen a la Conca de Barbarà.

La presentació de les comarques Comtat de Prades i Riberes del Gaià està justificada pels fets humans i per la història, i la naturalesa hi ha dibuixat la fesomia comarcal. El desmembrament en què han caigut a través dels segles, justificaria la seva aneixió a comarques limítrofes, sense, però, perdre la pròpia personalitat geogràfica, i fins que noves injeccions de progrés els permetés una vida autònoma.

Així, el Comtat de Prades es podria anexionar a la comarca Baix Camp, les vies de comunicació de la qual s'estenen actualment fins aquelles terres, potser massa oblidades tenint en compte les riqueses que contenen. Les parts altes de les Riberes del Gaià, o sigui, els termes de Rodonyà, Montferri, Vilarrodona, Pont d'Armentera, Querol, Montagut, Valldossera, Santa Perpètua, Vallespinosa i serres de Queralt i Brufaganya, entrarien a formar part de l'Alt Camp, que per la banda Nord arribaria fins als colls de Rauric i Aguiló. La part baixa de les Riberes del Gaià podria ésser

encabida dintre la comarca de la Costa, i, llavors, aquesta comarca esdevindria estesa fins al terme de Calafell per la banda de marina.

Amb aquestes aneixions, que de fet ja existeixen, com ho comproven els mercats, l'Alt Camp estaria format tal com el delimita l'excellent excursionista J. Santasusagna, en el seu treball titulat *L'Alt Camp de Tarragona*, premiat en el certamen celebrat a la ciutat de Valls durant les festes desenals de la Candela, celebrades l'any 1931, i publicat en la Revista del Centre de Lectura, de Reus.

D'acord amb el contigut d'aquest treball, l'Alt Camp «travessa les aigües d'aquest riu (Gaià) per arribar fins als talls de les serres de Montmell i Montagut i a l'altiplà de Santa Coloma de Queralt. L'Alt Camp, en aquest cas, fóra la conca superior i mitjana del Gaià. És el criteri més aclaridor i permanent, i, a més a més, salva les viles i els pobles situats entre el riu i la muntanya de l'estupor de considerar-se penedesencs. És cert que la majoria dels pobles, de Santa Coloma de Queralt al Francolí i a les muntanyes de Montmell i Montagut, van a mercat a la ciutat de Valls i ella és el centre d'on perceben més irradiacions. Fins a les aigües del riu Francolí arribaria per Ponent l'Alt Camp tarragoní i la ciutat de Valls en fóra la capitalitat. Pel Nord, les muntanyes antigament anomenades Carbonàries, amb el Miramar destacadíssim, i els colls de Cabra i de Deogràcies, fent de partioners entre el Camp i la Conca de Barbarà.» Del terme de Pontons parteix una línia de muntanyes que, passant pel terme de Rodonyà, forma la divisòria de l'Alt Camp amb la Conca d'Odena i el Penedès. Per Llevant, l'Alt Camp confinaria amb el tros de comarca de les Riberes del Gaià, anexionat a la comarca de la Costa, segons hem manifestat anteriorment.

Intencionadament hem deixat d'esmentar la vila del Vendrell, per considerar-la més a prop del Penedès que del Camp. El Vendrell i la seva comarca quedaria anexionada al departament en el qual fos inclòs el Penedès.

Amb l'exposició d'aquestes notes geogràfiques, més circumstancials que analítiques, no pretenem vèncer les grans dificultats inherents a la determinació *exacta* dels límits de les comarques que, al nostre modest entendre, poden constituir el *Departament meridional* de Catalunya, amb la capitalitat a Tarragona.

En tots els moments d'aquesta dissertació ens hem mogut al voltant d'una delimitació *aproximada*, en concordança amb la literatura que existeix sobre aquest particular. És natural que per l'esdevenidor els límits d'una comarca siguin determinats *exacta-*

ment, puix que només així seran compatibles amb les realitats administratives que hom persegueix pel bon èxit del futur de Catalunya. És tasca difícil i feixuga aconseguir l'*exactitud* en la delimitació de comarques, i, per això, aquesta tasca cal que sigui encomenada a experts geògrafs, que nomenarà la Generalitat a l'hora oportuna.

Aleshores, serà el moment definitiu de concebre la nostra terra amb tota la seva integritat comarcal; totes les opinions s'han de confondre en un comú ideal per al bé de la Pàtria. Opinem que ningú no pot estar conforme amb l'eliminació de comarques naturals, baldament siguin modestes i es pretengui classificar-les amb el nom de secundàries, sota la concessió, el favor, de mantenir-les arreconades a llurs activitats naturals, filles de la producció agrícola i de les contractacions que origina tal producció.

Atesa la importància de l'obra reservada a la nova estructuració de Catalunya, sempre serà convenient de conservar o reivindicar els nuclis comarcals. La naturalesa, la tradició, l'humanisme, els han creat, i a través dels segles han sorgit les capitals amb plena espontaneïtat, envoltades d'una atraient superioritat també espontània.

Alguna d'aquestes capitals de comarca té el seu origen en les pregoneses de la prehistòria. La ciutat de Valls, per exemple, està emplaçada en els terrenys d'un desaparegut poblat ibèric, als voltants del qual possiblement existien altres poblats menys importants, com ho confirma la recent descoberta d'un forn ibèric de coure terrissa, situat en el llogarret de Fontscaldes, a uns sis quilòmetres de Valls.

Altrament, la ciutat de Valls presideix, diríem, el Camp de Tarragona per la banda de l'interior; sintetitza el caràcter comarcal més genuïnament resolt de Catalunya, un caràcter propi, atraient, que s'ha mantingut fidel a la llei de la terra i de la raça. El notable escriptor En Joaquim Riera i Bertran, en una de les seves obres de teatre, diu que Valls és l'Aragó de Catalunya. Potser sí; la gent de Valls i del seu Camp vibra a través de l'espurna del geni, que la fa ésser ardida i atrafegada, amb un esperit solcat pel vent de l'Alt Camp, la impetuositat formidable del qual rebrega els arbres, xiula pels forats dels carrers i enforteix els esperits.

En Rovira i Virgili, comparant les tres ciutats més importants del Camp tarragoní diu que Valls «és, sens dubte, la que conserva millor l'aspecte i el perfum pairal. Valls és més tradicional, més medieval, més típicament catalana». Amb tot això, podem estar

segurs que la ciutat de Valls compta amb tots els atributs antics que li permeten d'ostentar amb orgull i valentia el títol de capital de la comarca de l'Alt Camp tarragoní, en la divisió de Catalunya en departaments o districtes comarcals. Les seves característiques han estat divulgades per notables escriptors, eminents músics, inspirats poetes i experts economistes. Res més no podríem afegir als elogis emesos a profit dels vallencs, tant per les gestes històriques en què han pres part, com per llur esperit emprenedor i amant del treball, de la tradició i de la Pàtria.

La trilogia en què es mou l'esperit emprenedor dels vallencs és el puntal més ferm en el qual recolza la pruija de la ciutat de Valls en permanèixer fidel als seus comarcals, i en no negligir les necessitats morals i materials dels mateixos. Valls no solament és una capital històrica, sinó que compta amb tots els avantatges moderns, conquerits a través de la força del seu geni emprenedor. La seva espontaneïtat com a capital de comarca deriva també d'aquests avantatges, irradiats noblement per totes les contrades pròximes, amb les quals ha sostingut, sosté i sostindrà íntima correspondència i les arrels d'una superioritat liberal i fecunda, adquirida a través del geni, dels anys i amb les eines del treball.

Dintre d'aquests aspectes, la ciutat de Valls ha resolt els problemes més peremptoris, més essencials d'una capitalitat comarcal. Compta amb espaiosos i ben organitzats edificis per als serveis de beneficència, com són la Casa de Caritat i l'Hospital, els beneficis dels quals la ciutat fa extensius als pobles de la rodalia. Quant a l'ensenyament, Valls posseeix una moderna i ja gloriosa Escola del Treball, amb servei especial de transport d'alumnes per tal de facilitar l'assistència als forans. Molts establiments bancaris de Catalunya han comprès la necessitat d'instalar sucursals a Valls, degut sense dubte a la seva importància comarcal; malgrat l'existència allí d'una entitat valenca, *Banco de Valls*, que compta amb més de 50 anys d'existència, i ha estat l'ajut més decisiu i més poderós per a la creació dels cellers corporatius d'aquesta comarca.

És en tots els ordres de la vida, que Valls sent la capitalitat de l'Alt Camp tarragoní, pregonada a bastament pels seus comarcals. Aquesta comarca duu el segell preponderant de l'espontaneïtat, i la seva capital ha anat conquerint atributs a través de la història i a través dels corrents moderns, adés sota els auspicis de la col·lectivitat, adés protegida per la voluntat de l'individualisme. Per això Valls té dret a reclamar els emoluments de l'esdevenidor.

Convençuts que la vida i desplegament de les comarques depèn

en gran part de les atribucions que s'assignin a les capitals respectives, insistim en la necessitat d'evitar divisions arbitràries i subjectar-se a les existents. Sempre serà convenient de prodigar delegacions, no escatimar beneficis per als comarcals, i allunyar-los del centralisme; apartar-los de tota tendència que acusi una centralització, ja sigui política, econòmica o administrativa. Si Catalunya demana la llibertat de governar-se, ha d'ésser per estendre els beneficis de la llibertat a totes les seves contrades, i despertar els trossos que encara estiguin adormits sota el jou de l'oblit.

Les comarques s'han de moure dintre un ritme de llibertat. No han d'estar sotmeses als costums, al viure, a la capitalitat d'altres nuclis. Aquest procediment, a més a més del seu arcaisme, esdevindria paradoxal en relació amb el caràcter català, que sempre s'ha distingit per la seva liberalitat i pel conreu de la pròpia independència. Totes les comarques catalanes, sense distinció de categories i amb anhels de millorament, han de tenir les portes obertes a l'engrandiment i han d'estar en condicions de poder trametre saba de joventut a la metròpoli, tant en èpoques de prosperitat com en els períodes decisius de la història. És menester, doncs, procurar un equilibri que dongui vida per igual a tots els components de la nostra terra.

En bona doctrina descentralitzadora cal donar a les comarques les màximes facilitats econòmiques per tal que puguin desenrotllar les pròpies vitals energies. Quant més progressin les comarques, més riques seran, i, en conseqüència més ric serà l'Estat Català. És un bon principi federal reconèixer personalitat als municipis i confiar a les comarques la percepció dels tributs, perquè elles contribueixin a les càrregues de l'Estat amb la mida de les seves forces.

En canvi, la metròpoli no ha de regatejar les atribucions a la perifèria. Pel generós i ample canal del pressupost general ha de contribuir al nodriment espiritual de les ciutats, viles i pobles de la nostra terra lliure.

F. BLASI I VALLESPINOSA

Abril, 1932

Atès que el present Butlletí està dedicat a la Festa de Sant Jordi, per evitar que l'article del senyor Lluís Ulloa sobre «Entorn de la pàtria i genealogia del descobridor d'Amèrica» aparegui novament truncat, la seva continuació serà íntegrament publicada al número pròxim.