

# CENTRE EXCURSIONISTA DE CATALUNYA CLUB ALPÍ CATALÀ BUTLLETÍ

*SUMARI:* Les neus i les allaus, per IGNASI ESCUDÉ.—La ciutat lliure d'Hamburg, per LLUÍS SOLÉ.—Entorn d'un XXV Aniversari, per JOSEP M.<sup>o</sup> GUILERA.—Recerques espe-

leològiques per la serra de Montmell, per LLUÍS PORTA I MASSANA.—Festes tradicionals del Pallars, per R. VIOLANT I SIMORRA.—Crònica.—Bibliografia.—Noticiari

## ELS TIPUS DE NEUS

# Les neus i les allaus

## Les allaus i l'esquiatge

**A**LLAU és el descens sobtat d'una quantitat més o menys important i inestable de neu provocat per un fenomen qualsevol.

Les allaus podem dividir-les en dos grans grups: «Allaus de Fons», que desprenen la neu fins a la terra i «Allaus Artificials» caracteritzades pel lliscament d'una capa de neu sobre una altra.

Estudiem abans que tot, les causes preliminars que intervin-  
dran després en la formació de l'allau; aquestes causes que anomenem preliminars, són les que precedeixen la caiguda de la primera capa de neu.

Aquestes poden referir-se a la inclinació dels pendents, a la forma topogràfica i a la naturalesa del sòl.

No s'han observat mai esclavissades en pendents inferiors a 25°. Amb tot, pendents d'inclinació inferior a aquesta s'han vist invadits per allaus procedents de pendents superiors. L'estabilitat d'un pendent, no depèn, doncs, absolutament de la seva inclinació, sinó més aviat de la inclinació dels pendents inferior i superior. Així, de dos pendents de la mateixa inclinació serà molt més segur aquell còncav, que acaba progressivament vers l'horitzontal, que aquell convex que va augmentant d'inclinació. Un pendent que po-

dria tenir tota la seguretat desitjable si acabés en pla, pot ésser excessivament perillós si acaba ràpidament, puix la neu que recobreix el pendent suau, pot dir-se que està en estat de suspensió sobre la inclinada. Com a regla general, seran, doncs, més segurs els pendents còncaus que els convexos.

Les possibilitats d'escapar illès d'una allau, depenen molt de la forma topogràfica del terreny on ella para. Molts esquiadors han escapat indemnes després d'haver estat enduts uns quants centenars de metres, degut a què s'han mantingut, diríem, nedant en la superfície de l'allau i que aquesta ha acabat esbarriada, com formant un ventall, sobre un pendent suau. En canvi, d'una allau que seguís per una vall estreta, o millor, per un colador, sobretot quan aquest o aquella s'estrenyen, és molt difícil, per no dir impossible, sortir-se'n amb vida, puix la gran massa de neu, es veu forçada a passar per un lloc cada vegada més estret, i l'esquiador, o bé serà aixafat contra les parets laterals, o bé asfixiat per congelació ràpida de la neu a causa de les pressions laterals. Deduïm d'aquí, que aquestes valls i coladors, deuen ésser evitats, a menys que, com veurem després, ofereixin absoluta garantia.

La naturalesa del terreny és un dels altres factors importants per a l'estudi de la producció de les allaus sobretot durant les primeres neus i a la primavera. Durant les altres èpoques de neu, la majoria d'allaus són produïdes per una capa de neu que rellisca sobre d'una altra més endurida, però durant la primera part de l'hivern i a la primavera, les allaus són de les que hem anomenat de fons, lliscant tot el gruix de neu sobre el terreny on reposa; és en aquestes, on les característiques del sòl és de capital importància.

Els pendents d'herba ràpids, ofereixen una superfície molt pròpia per a allaus, sobretot en els llocs on no és segada, l'herba, amb el pes de la neu, s'ajeu en direcció del pendent i ofereix una bona superfície llisquent. Per contra, aquells pendents rocosos, i sobretot els tartarars, són segurs per aguntar molt millor la neu. Per això mateix, un bosc espès oferirà unes possibilitats més que suficients per al pas de l'esquiador, amb tal que aquest procuri evitar les clarïanes i els coladors.

Com més avança l'hivern, menys s'ha de tenir en compte el factor terreny sub-jacent. Caldrà, aleshores, tenir en compte el contacte entre dues neus diferents. Per exemple: una capa de neu molla sobre una de neu gelada, és en extrem perillosa, ja que el glaç és, naturalment, la pitjor de les superfícies; i així és en extrem

perillós esquiar durant els dies de fort sol, quan succeeixen a una recent i abundant caiguda de neu, puix aquesta fon, i l'aigua de fosa s'escola per sobre el glaç originat per neus anteriors i actuant aquesta com a lubricant, són facilíssimes les allaus. Sortosament amb bons freds, la neu nova s'adhereix fortament a l'antiga (per glaçar-se l'aigua intermèdia) transformant-se la vella superfície glaçada, en un pendent nevat.

Un altre factor a tenir en compte en la producció de les allaus, és el gruix de la capa nevosa.

De vegades una capa superficial de neu, es desprèn i arrossega l'esquiador; si el pendent mor suaument, tot es redueix a una pèrdua d'alçada i de temps. Però si l'allau s'emporta l'esquiador cap a un estímbat o a una «rimaia» és indiferent per a ell que el gruix de neu sigui més o menys important; la qual cosa vol dir que una allau insignificant pot ésser de fatals conseqüències.

Reservarem, però, el nom propi d'allau, quan el gruix de neu sigui suficient per a provocar per ell mateix la mort de l'esquiador.

Per a millor estudi de les diferents classes d'allaus que poden produir-se i en relació amb les diferents classes de neu estudiades, les dividirem en quatre grups: 1) Allaus de «neu pols». 2) Allaus de «neu nova humida». 3) «Planxes de neu». 4) Allaus de «vella neu molla».

Les tres primeres, són allaus d'hivern. L'última és característica dels temps primaverals.

*Allaus de neu pols.*—La neu pols té una especial consistència que fa que siguin gairebé impossibles les allaus en pendents inferiors a 35° cota que encara pot apujar-se en els pendents curts fins a 40° ó 50°.

Les allaus de neu pols perilloses, no tenen lloc sinó en els pendents de pronunciada inclinació i de suficient llargada. És necessari a més, una forta pressió exterior, per a produir-les. Entre aquestes, la més perillosa és el vent. Una allau produïda en un vessant, pot provocar, pel fort corrent d'aire que origina, una allau en el vessant oposat. Aquest vent, engendrat per l'allau, és d'efectes impressionables; cases i boscos han estat destruïts, tot i ésser fora de llur via.

La revista «*esqui*» comenta el cas que el vent produït per una allau, va portar d'una banda a l'altra de l'Inn (Chamonix) un carro de fems ensellat a dos cavalls, sense que els hagués tocat la més petita partícula de neu.

Aquestes allaus de neu pols, són de les més perilloses i esgarri-foses, ja que l'esquiador no té mai temps de posar-se en seguretat. És, sobretot, una llau d'hivern, que no necessita ni sol ni aire calent per a poder-se desprendre. És fàcil llur producció després d'una important caiguda de neu molt seca, o que li succeeixin importants freds quan ha caigut humida. Encara més, pot produir-se sense necessitat de nevar, quan vents persistents i freds l'acumulen en gran quantitat darrera crestes i colls i en les comes, de la manera que ja hem dit.

Després de les nevades, el perill d'aquesta classe d'allaus pot durar quatre o cinc dies. Però, ordinàriament, després de dos o tres dies de vent i fred, els pendents tornaran a tenir tota la seguretat.

*Allaus de neu nova humida.*—La neu que cau humida, com la neu que hem anomenat molla, poden donar lloc, en els pendents Sud on generalment s'originen, a destructives allaus, fins i tot, en ple hivern; al cap, però, de quatre o cinc dies de nevar, aquesta neu humida haurà variat d'estat i tornarà segurs els pendents Sud, a menys que una forta alça de temperatura doni altra vegada lloc a la formació de la neu molla.

Així, doncs, a l'hivern, tant els pendents N. com els S., al cap de quatre o cinc dies després de l'última nevada, tenen un suficient grau de seguretat. Cal, però, amb tot, observar la temperatura durant el temps de l'excursió, perquè podria donar lloc a una nova neu molla.

*Planxes de neu.*—És l'allau més traïdora de totes, la més difícil de preveure i la més incalculable com a efectes. Cal, doncs, estudiar-la a fons.

Hem vist l'acció del vent sobre la neu pols: el vent porta la neu pols d'un lloc desabrigat a un altre d'abrigat, d'una banda de cresta a una altra, i descendint al detall, d'una banda d'estratificació a l'altra. Els llocs més abrigats seran, doncs, els que rebran més quantitat de neu. Aquesta neu «transportada» serà més o menys densa, més o menys polsosa que la neu ordinària. Ara bé, aquesta neu es desenganxa molt fàcilment de la capa subjacent i, per consegüent, és molt més propiciatòria a la producció d'allaus. Passa, però, que sota els efectes del sol o del vent, canvia ràpidament d'aspecte, i és llavors difícil de conèixer si és neu «ordinària» o «transportada».

La neu transportada, és la que dona lloc a aquestes allaus conegudes amb el nom de planxes de neu, produïbles a qualsevol hora del dia i temperatura, sense previ avis; sortosament, però, sols es produeixen amb suficient importància, per a ésser perilloses, en les grans altituds.

Vegem llur formació. A l'hivern (i parlem ara de les grans altituds) la temperatura hi és sempre inferior a 0° nevant o posant-s'hi neu transportada; el nou gruix de neu que es forma, és de diferent densitat que l'existent, la qual cosa precisa un desglaç, generalment produït pel sol, per tal que aquestes dues neus se soldin. Quan això no succeeix, la neu nova es glaça per acció del vent, es contrau i forma una mena de cartró de glaç. Aquestes dues capes es comportaran de molt diferent manera en els fenòmens de contracció i extensió, provocats pels canvis de temperatura, en tal forma, que aquest cartró, sobretot en pendents convexos, pot formar una volta plena d'aire sobre la neu pols, o dura, antiga.

L'esquiador passarà refiat sobre aquesta neu endurida i de cop trencarà una volta d'aquestes. La neu superior perdrà el punt on recolza i esllavissant-se aquestes crostes de glaç, junt amb la neu pols sub-jacent, s'emportaran l'infortunat esquiador.

Aquesta neu transportada, passarà aviat, en part, a ésser neu ventada o glaçada, comportant-se de molt diferent manera, segons per quin dels efectes que hem vist hi ha arribat.

«Si la crosta ha estat formada per l'acció del sol», aquesta i la neu subjacent, s'enganxen progressivament. Durant el llarg temps que aquesta crosta dura existeix, pot considerar-se el pendent com absolutament segur. Si el sol fon aquesta capa de glaç, el perill de l'allau existeix.

«Si ha estat formada per l'acció del vent», moltes vegades està completament desenganxada de la neu subjacent. Sota una de les voltes que hem vist formar aquesta neu, pot existir una capa enorme de neu pols, perillósament esllavissadissa. Quan es tem l'existència d'una d'aquestes voltes, és bo sondejar-ho amb el piolet o bastó, reconèixer la qualitat de neu subjacent i obrar en conseqüència.

De l'exposat, i per comportar-se de molt diferent manera, en convindrà distingir la crosta formada per l'acció del sol, de la formada per l'acció del vent; aquesta és una neu mat, com platejada, en la qual una sèrie d'estratificacions denoten el seu origen; en canvi, aquella és brillant i llisa.

*Allaus de neu vella humida.*—Aquestes són les característiques de la primavera. Són les que hem anomenat de fons, que tenen, però, els avantatges que segueixen camins ben definits i coneguts; els coladors i les clarianes de boscos són els camins preferits. La quantitat de neu que es desplaça, és una cosa formidable; després d'hiverns abundants de neu, eixampleu llur camí arrencant boscos i xalets. Les carreteres, trens o camins que travessen aquestes vies de les allaus, han d'estar protegides per túnels. Exemple: tren de Núria-Puigcerdà.

Durant la primavera, a més d'aquestes allaus de fons, i gairebé a diari, es produeixen allaus superficials. Totes, però, tenen el mateix origen: En bufar l'aire calent humit procedent del SW, el *foen* satura la neu i augmentant-ne el pes i cohesió, dona lloc als desprendiments d'aquests importants volums de neu primaveral. L'aire calent sec, no és tan perillós.

Per això a la primavera, cal no fiar-se dels pendents N., perquè encara que la neu sigui pols, aquesta és humida i, per consegüent, pesant, i reposa generalment sobre una neu dura, per on llisca l'aigua de fosa, produint-se durant les hores de més calor del dia les allaus. A més, quan els altres pendents estan, el que en diem vulgarment fets pastetes a causa del sol, aquests conserven una neu pols molt bona per als esquís, i alguns esquiadors creuen que no tocant-hi el sol no hi ha perill d'allau, quan hem vist que pot ésser produïda, tant per la potència dels raigs solars sobre la neu vella, com per l'acció de l'aire calent sobre una neu primaveral; per això és recomanable, en els dies que bufa el *foen*, molta prudència, ja que tots els pendents, àdhuc els més moderats, esdevenen perilloses.

Aquestes allaus de neu vella humida són, naturalment, molt més mortals que les altres, puix el pes específic de la neu és 10 vegades superior; a més, un home engolit per una massa de neu encara que superficial, és molt difícil que se'n surti.

I és que la neu pols conté gran quantitat d'aire, la qual cosa fa factible la respiració durant un cert espai de temps i la neu primaveral no conté més que aigua, i produeix l'asfíxia quasi instantània.

En les nits clares es produirà una gelor sensible de tal forma que entre posta i sortida de sol, el perill d'allaus serà nul. És a dir, quan es forma una crosta de gel sobre la neu, tot perill d'allau desapareix.

En definitiva, com més l'hivern avança més augmenta també el

perill de les allaus. No solament per la major quantitat de neu i pel major grau calorífic, sinó perquè les superfícies s'allisen i desapareix el suport del terreny subjacent, blocs, camins, glevatges, basals, etc.

Les allaus primaverals moltes vegades s'immobilitzen sobre un riu, llavors aquest hi formarà un túnel. Aquests ponts de neu creuant el llit d'un riu cal passar-los amb prudència; més d'un esquiador ha trobat la mort en aquestes restes d'allau.

### Tàctica ha seguir en terreny esllavissadís

Com és molt natural, la regla més senzilla seria evitar tot terreny esllavissadís, però això no és pas sempre possible en el curs d'una excursió.

S'ha pretès que un esquiador podria escapar indemne d'una allau, si enfocava els esquís avall i escapava a tota velocitat. Això és un absurd. L'allau no avisa pas, no és com una bola de neu que en podeu fugir corrent més que ella. L'allau es desprèn tota alhora amb l'esfondrament d'una profunda capa de neu, més d'un haurà vist alguna vegada com es desprèn la neu d'una teulada i comprendrà com l'allau pot ésser brusca i homicida.

Si l'allau us arrossega de bell antuvi, les esperances d'escapane són gairebé nulles. Doneu-vos per satisfets si teniu temps de treure-us els esquís. Per això fareu bé de deixar fluïxes les fixacions abans de travessar el pendent fatal. Un cop l'allau a sobre no tindreu cap ocasió de fer-ho. Per a millor seguretat descalceu-vos els esquís abans de travessar un lloc on cregueu possible la formació d'una allau, sinó un cop enduts per aquesta, sereu engolits per la neu, i els esquís us privaran de sortir a la superfície. També heu de procurar sempre fer anar braços i cames com aquell que neda, sobretot el cap sempre fora.

Els pendents perillosos haurien d'ésser sempre travessats per la part més alta possible. Una allau serà sempre molt més perillosa si es desprèn sobre vosaltres que a sota. Els pendents ràpids dominats per una paret rocosa ofereixen generalment un passatge segur, just al peu d'un roquissar.

Un esquiador provocarà molt més fàcilment una allau que no pas un home a peu. I sinó vegeu-ne la comprovació en els pocs isards que són morts per les allaus, tot i que travessen qualsevol classe de pendent i a qualsevulla època, aquests fan forats distan-

ciats; en canvi, com que l'esquiador fracciona d'una manera continuada la neu, li trenca el suport natural i es desprèn.

En un terreny esllavissadís cal, doncs, treure's els esquís a temps i passar-lo a peu. Una ascensió directa o un descens en fila índia són sempre preferibles a un travessar oblic.

Sabretot no feu la fatal equivocació d'encorbar-vos en passar un terreny perillós, a menys, i encara amb molta prudència, que la corda pugui estar fermament assegurada en una roca o arbre.

Si dos o tres esquiadors lligats són enduts per una allau les possibilitats d'escapar-se són llavors gairebé nul·les. La corda, una vegada empresonada per l'allau, se'ls endurà en els remolins i quedaran ofegats. Un terreny perillós no hauria d'ésser passat més que per una sola persona a la vegada.

I per acabar aquestes explicacions heus ací els consells que dóna Bilgeri:

No us pareu mai en un pendent més que en els llocs absolutament segurs; unes roques, el peu d'un arbre. Per a passar d'una part a l'altra eviteu les comes i els contraforts ràpids. Si heu de pujar un pendent perillós seguïu la via més directa. Si el pendent de neu està dividit per diverses crestes rocoses i us veieu obligats a travessar-lo horitzontalment és recomanable passar d'una cresta a l'altra en forma que mai no s'escaiguin tots els esquiadors a la mateixa faixa de neu.

A la baixada la distància entre els esquiadors ha d'ésser encara més gran, res més perillós en la neu com els cops secs, eviteu els viratges ràpids i sobretot les caigudes.

En pendents ràpids, de baixada serà convenient fer-los pel dret, fent escombria amb els bastons. Si és necessari baixeu en fila índia i el més distanciat possible.

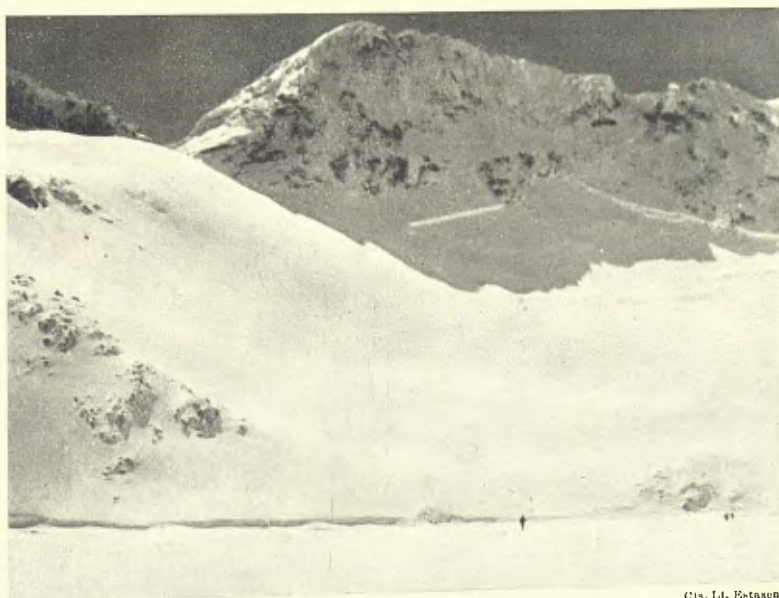
Quant al salvament poseu-vos-hi el més aviat possible. S'observa primer la superfície de l'allau per veure si hi ha senyals del desaparegut. Si no es troba res a la superfície sondegeu amb els piolets o bastons accidentalment embolicada la punta. Procediu amb ordre de manera que no quedi cap part inexplorada. No negligiu cap esforç ni pena; si el company no ha estat mort pot salvar-se força hores després. No deixeu el lloc de l'accident fins després d'haver-ho assajat tot. Durant els treballs de salvament un company ha d'observar el pendent superior i avisar en cas d'un nou perill.

Si la caravana no és nombrosa, l'un baixarà al lloc més proper a buscar auxili; un altre es quedarà al lloc de l'accident, puix una





TRENCAMENT D'UNA ALLAU



Cis. Ll. Estarén

← INDICACIÓ DEL LLOC DE TRENCAMENT DE LA NEU EN PRODUIR-SE L'ALLAU



FRONT D'UNA ALLAU



Cla. L. BOLLASCH

ALLAU EN ELS VESSANTS DE PUIGLLANÇADA



VISTA GENERAL D'HAMBURG



Foto. dom. pag. d'amburg

HAMBURG: UN DELS CANALS DE LA CIUTAT VELLA I L'AGULLA DE L'ESGLÉSIA DE SANT NICOLAU



HAMBURG: PLAÇA DE L'AJUNTAMENT. A LA VORA DEL CANAL EL MONUMENT ALS MÀRTIRS DE LA GUERRA



Fots. com. per l'autor

HAMBURG: VISTA PARCIAL DEL PORT. EL CANAL RESSEGUEIX EL CONTORN DEL PRIMITIU NUCLI AMURALLAT



HAMBURG: UN ASPECTE DE LA CIUTAT MODERNA



Foto. deutz per l'amb.

HAMBURG: L'ELBA



Cl. L. G. Olivella

VALL D'ARAN: VILAC I AL FONS VIELLA

allau posterior podria posar al descobert el cos de l'infortunat.

Per final Bilgeri recomana encara lligar-se a qualsevol part del cos en travessar un lloc perillós un cordill vermell d'una vintena de metres que es portarà arrossegant. En cas d'ésser enduta una part del cordill quedarà sempre a la superfície i farà molt més fàcil de trobar el cos de l'esquiador endut per l'allau.

IGNASI ESCUDÉ

#### ELS CATALANS PEL MÓN

## La ciutat lliure d'Hamburg

**L**es rutes de la mar han establert, potser a causa de la similitud de caràcters i de coincidències geogràfiques, relacions estretes entre Hamburg, el port europeu competidor indiscutible dels de Londres i Anvers, i el de Barcelona, el primer de la Mediterrània.

Aquests lligams no es reduïxen solament als tractes comercials de l'intercanvi amb la Mar del Nord, ni a la coneixença mútua que es desprèn de les activitats mercaderes. A causa del comerç amb l'Amèrica llatina és molt difosa, entre els hamburguesos, la coneixença del castellà, i, per aquesta raó, Hamburg és la població germànica on desvetllen més interès les coses de casa nostra. Suara acaba de celebrar-s'hi una exposició fotogràfica i un cicle de conferències divulgadores dels distints aspectes geogràfics de la Península Ibèrica. De fa dos anys, la municipalitat d'Hamburg ha iniciat amb la de Barcelona, i amb la col·laboració de l'Institut-Escola de la Generalitat, un intercanvi escolar que promet arrelar fonament. Però tot això es recolza en una llarga tradició. Fa més de vint anys que el Seminari de llengües romàniques *Romanisches Seminar* de la Universitat d'Hamburg, com a complement de la seva obra cultural, es dedica a l'estudi de la filologia catalana, la qual cosa ha portat en el camp de les lletres un desplaçament obligat dels d'ací i dels d'allà, afermant-se més cada volta aquells llaços d'amistat i simpatia. Veritablement, causa una impressió vivíssima trobar-se, tan lluny de casa, entre una ciu-

quantena d'estudiosos que coneixen, si més no, el castellà, i àdhuc molts la nostra llengua, que lleigeixen diàriament la premsa barcelonina, que estan assabentats de les nostres inquietuds polítiques i socials, i que s'ocupen constantment, i d'una forma metoditzada, dels diversos problemes científics que plantegen la filologia i etnografia catalanes. Coincidí l'exposició fotogràfica esmentada més amunt amb una demostració de la tasca cultural que realitza aquest Centre; hom podia veure en els estants de la nodridíssima biblioteca installada en un edifici *ad hoc* i de to modern, construït ara fa uns sis anys, la major part de la producció catalana i castellana que afecta a qüestions filològiques, etnogràfiques o geogràfiques, els exemplars rars o esgotats, les revistes barcelonines més freqüents (BUTLLETÍ DEL CENTRE EXCURSIONISTA DE CATALUNYA, etc.). Damunt les taules hi havia exposades les produccions més recents de la bibliografia catalana; i el que és més admirable, una sèrie nombrosíssima de treballs fets pels deixebles i professors del *Romanisches Seminar* sota la competent direcció del Dr. Krüger, ben conegut a Catalunya pels seus treballs sobre etnografia pirenenca. Recordem els noms de Meier, Giese, Grossmann, Jürgens, Bierhenke amb els seus treballs sobre la delimitació de la llengua catalana a la ratlla d'Aragó, la utilització de l'aigua al Pireneu catalano-aragonès, l'evolució de les principals ciutats espanyoles, sobre la serra de Gata, etc. Damunt una altra taula hi havia els treballs en preparació, fermança de la continuïtat de l'obra; entre altres: un, sobre la casa a l'illa d'Eivissa que demostra la confluència de dues cultures, i un altre sobre l'horta valenciana. No és, doncs, d'estranyar que els noms dels nostres filòlegs, etnògrafs i geògrafs siguin allí familiars.

Sens dubte, el règim administratiu liberalíssim, que fins a l'adveniment del feixisme ha disfrutat la ciutat d'Hamburg, ha estat la causa que els distints estaments de l'ensenyament estiguessin ben atesos. Ultra els centres universitaris i d'alta cultura com el *Romanisches Seminar* que acabem d'esmentar, l'ensenyament secundari lligat estretament amb el primari (*Einheitschule*, és a dir, escola unificada, no escola única com ordinàriament es tradueix) disfruta d'una organització adequada, i, àdhuc folgada, dintre l'agudíssima penúria econòmica en què es desenvolupa la vida del poble alemany. Unes xifres, si més no, ens ho demostraran. Hamburg, amb una població no gaire més gran que la de Barcelona, compta amb una vintena de centres ben muntats d'ensenyament secundari per cinc que en té Barcelona. Així mateix, el cens esco-



lar que arriba a la ratlla de 200 000, es distribueix entre uns 8.000 professors, és a dir, a raó de 25 alumnes per professor, tot i tenint en compte que l'obligatorietat d'assistència a l'escola és rigorosament efectiva i inquebrantable.

Però, aquest camí està ple de suggerències temptadores... i cal ésser més objectiu.

La proximitat del gran port hamburguès es nota ja a gran distància de la capital de la Mar del Nord. Els més petits detalls fan presentir el veïnatge de la urbs que absorbeix la major part del tràfec marítim d'Alemanya. El paisatge de la monòtona i inacabable planura prussiana, amb els seus turons arrodonits que arrengherats simètricament assenyalen els límits dels grans camps de gel, els isilandseis, que cobrien la gran plana germànica; les verdejants fagedes, les rovires frondoses, els ombrívols avetars i els pins de proporcions gegantines que emmarquen els quadrículs dels camps de civada i sègol; les vacades que clapegen animadament les prades; els llacs glaciars escampats pròdigament ça i enllà al peu de les velles línies de morrenes de centenars de quilòmetres de llargada; i àdhuc la casa rural saxona coberta de palla, que comença a alternar amb la casa moderna de línies severes, retallat el paisatge per l'espessa xarxa de vies de comunicació que aflueixen a Hamburg; tot comença a ciutadanejar, denotant prou bé la proximitat de la ciutat lliure.

En realitat, Hamburg consta de quatre ciutats reunides a les vores de l'Elba, la Ciutat lliure o Hamburg pròpiament dita i Altona a la riba dreta, i Arburg i Wilhelmsburg a l'esquerra. Entre aquests quatre nuclis i el de Wandsbek colindant amb el de la ciutat lliure es reuneix més d'un milió i mig d'habitants, i encara cal tenir en compte els grups nombrosos de l'hinterland unit a la capital per una bona xarxa de comunicacions ràpides. És fàcil de comprendre la importància que per a Alemanya representen els 200 quilòmetres de costa de la Mar del Nord, els únics, econòmicament practicables, per a encarar-se amb el comerç marítim mundial. Això explica que en una llargada escassa de 150 quilòmetres de costa existeixin tres ciutats comercials de primer ordre, Bremen, Emden i Hamburg i a una vint-i-cinquena de quilòmetres d'aquesta darrera, però ja en la Bàltica, Lübeck, l'antecessor comercial d'Hamburg. Les tres ciutats lliures, Bremen, Hamburg i Lübeck prengueren des dels temps medievals en constituir-se la Hansa, o federació de ciutats del Nord i de la Bàltica, una gran volada. Lübeck, però, ha sucumbit a causa del desplaçament del

comerç de la Bàltica a l'Atlàntica després del descobriment d'Amèrica. Bremen i Elden situades excèntricament i amb un rera-país més pobre han estat ben aviat sobrepujades per Hamburg. A més, les mareas pròpies de les mars obertes impossibiliten el desenvolupament de les poblacions situades arran de mar, prop dels ribatges fangosos, i aleshores és precís aprofitar els amples estuaris dels rius que desemboquen a la Mar del Nord; Emden a la desembocadura del Ems, Bremen en la del Wesser i Hamburg en la de l'Elba.

Aquests fets generals contribueixen a l'emplaçament d'un primitiu nucli de pescadors en un dels illots situats en la confluència de l'Elba i l'Alster. D'aquesta forma, Hamburg en el segle XII ocupava un lloc de fàcil defensa, semblant a l'illa de la Cité de París, per exemple. L'emplaçament de la cèl·lula inicial era favorable a les comunicacions entre les dues ribes de l'Elba, car els sediments aportats pel riu i remoguts pel balanceig de les mareas determinen en dipositar-se a banda i banda del riu, una ampla franja marginal, constituïda per materials fangosos (marsch) i gairebé intransitables. Però Hamburg està situat precisament en el lloc on l'Elba s'estreny més, i per tant, en aproximar-se les ribes oposades el marsch arriba gairebé a desaparèixer. Per aquesta causa, el nucli primitiu, la ciutat vella, creix de pressa, i, simultàniament s'individualitza un altre nucli en un illot proper que ja cap a mitjans del segle XVII, quan la guerra dels 30 anys, s'aixopluguen al redós d'un mateix clos amurallat. Avui els carrers de Ronda són algunes de les avingudes més belles de la ciutat, convertits, en part, en jardí botànic i parcs públics.

Però l'encant d'Hamburg radica en les seves vies d'aigua. D'un costat, al llarg de l'Elba els molls allarguen la línia de vilatges, d'altra banda, l'Alster, majestuós i senyorívol, abans de desembocar a l'Elba es divideix en una sèrie d'artèries i arterioles que es ramifiquen per tota la ciutat vella. La majoria d'aquests canals si bé donen un tipisme ben remarcable al casc antic, en canvi no l'embelleixen massa; les cases que els voregen són vells edificis i magatzems que serveixen de lloc d'embarc de les mercaderies, que barcasses enormes s'encarreguen de transportar fins al port.

Hamburg no dona, ni de bon tros, la impressió d'una ciutat de turisme; la gent no badoqueja, va per feina, apressada, sortint o entrant dels grans comerços, situats en les escasses vies principals de la ciutat vella. Però aquesta activitat es concentra gairebé tota

al port, els grans transatlàntics, els vaixells mercaders de totes les nacions, les grues d'enormes tentacles, els docks, les dàrsenes interminables i tota una trama articulada de bigam de ferro enterbolida pel fum acaba per produir vèrtig amb tot i la promesa crisi que pateja despiatadament el comerç d'Hamburg.

El cor de la ciutat vella té, en canvi, un aspecte molt distint; allunyat de les grans vies que el voregen i del brogit del port, recorda la tranquil·litat de les petites poblacions del nord d'Alemanya: els carrers estrets, ombrívols, comprimits entre cases rònegues i d'una grisor que sembla reflectir la del cel sempre ennuvolat. Només de tant en tant es dilata a les placetes recollides, sovint ornades amb edificis religiosos. Per entremig de les teulades grises o rogenques destaquen, amb el seu verd poma de tonant del coure oxidat, les puntes gòtiques dels edificis públics o de les esglésies de Sant Miquel, Sant Jaume, Sant Pere, la major part de les quals no tenen un gran valor arqueològic. Cal remarcar, no obstant, l'edifici de l'Ajuntament, indubtablement el millor edifici d'Hamburg, d'una sobrietat i justesa de proporcions admirables.

La ciutat moderna ha ocupat els espais lliures entre el nucli antic de la desembocadura de l'Alster i el més modern d'Altona, aigües avall de l'Elba. Esgotada aviat aquesta part amb jardins abundants, s'ha allargat seguint les vores de l'Alster. Aquesta part de la ciutat ofereix, sens dubte, la més bella perspectiva de la ciutat. A les ribes de l'Alster dividit pel pont de Lombardia s'estenen una profusió de xalets, hotels i cases de to aristocràtic, jardins públics i museus que contrasten vivament amb la resta de la ciutat. No obstant, el grandió edifici de l'Hapag, (Línia Hamburg-Amèrica) una de les principals companyies transatlàntiques ens recorda les activitats del port i assenyala la ruta principal del comerç alemany. No lluny de les vores de l'Alster, la casa aristocràtica deixa lloc a la casa moderna, simplíssima, de contorns rectilinis. És la zona de major densitat de població habitada per la gran massa que cerca en els carrers amples i ventilats una habitació saludable.

Però les cases s'estenen molt més enllà, encara, si bé és cert que la densitat de població s'aflebleix i el caseriu es barreja amb l'arbreda del gran parc municipal i del parc zoològic d'iniciativa particular, però que constitueix un bell negoci com a proveïdor dels circs eqüestres de tot el món.

Més lluny encara, perdut entre el boscam dels jardins i boscos

es veuen els grups de cases i barraques ocupades pels obrers parats; el paorós problema d'Alemanya. Hamburg, solament, compta amb uns cinquanta mil homes sense treball. En els camps dels voltants de la capital, la municipalitat els ha cedit uns terrenys i allí hom ha pogut, amb penes i treballs, tenir-hi una mala barraca, a la vegada, que amb un retalló d'hortet es procura augmentar el migrat subsidi econòmic mensual. Els parats, la fam!, heus aquí la clau de la política alemanya contemporània.

LLUÍS SOLÉ

## Entorn d'un XXV Aniversari

SABEM prou bé que la fundació de la Secció d'Esports de Muntanya data de l'any 1908, i, més concretament, del 8 d'agost d'aquell any. En aquesta data tenia lloc l'assemblea constitutiva i així consta en els documents oficials que es guarden al CENTRE. Però el que vulgui tenir una idea clara del període preparatori, el que vulgui conèixer la secreta fermentació d'unes idees i d'unes tendències noves que en agost de 1908 pogueren prendre una cristallització definitiva, no deu pas d'entretenir-se únicament en els mesos anteriors, ni en el parell d'anys que precediren la venturosa fundació, sinó que haurà de recular més i investigar fins als mateixos primers anys de l'Excursionisme i, per tant, del nostre renaiement espiritual.

Si ara fa vint-i-cinc anys s'arribà a fundar una Secció esportiva i netament muntanyenca dintre d'una institució dedicada exclusivament fins aleshores a l'estudi, a la ciència i a la investigació, fou en certa manera perquè feia molt de temps que unes veus, notòriament valuoses, però encara isolades, defensaven una solució semblant a la que pogué trobar el jovent en 1908.

Sabem per Eduard Vidal i Riba que un parell d'anys després d'haver-se fundat la primera entitat excursionista, en 1878, Antoni Massó ja proposava que s'anés a la constitució d'un Club Alpí amb una tendència marcadament muntanyenca. Simpatitzants d'aquesta idea, més o menys modificada, foren igualment Ramon Arabia, Artur Osona, Juli Soler, Bartomeu Mitjans, Cèsar A. Tor-

ras i tots els que practicaren el veritable excursionisme pireneic i d'alta muntanya.

Allò que no fou possible de realitzar en la primera etapa de la nostra Entitat, ho pogué efectuar el jovent dalerós i inquiet de 1908, el qual feia temps que estava a l'aguait del que s'esdevenia més enllà de les fronteres, i volia injectar nova saba a les branques de l'Excursionisme acadèmic d'aleshores.

Ara, amb molts de les noces d'argent de la Secció, el primer acte commemoratiu ha d'ésser per a testimoniar a tots els antecessors nostres, els remots i els propers, els dissortadament traspasats i els que encara es troben al ple de la vida, l'homenatge cordial i sincer, el regreiciament reconegut per part de tots els que seguint llurs petjades i els camins que ens marcaren havem actuat després dins la Secció, i per ella hem treballat i conviscut amb uns afanys, amb una constància i una activitat més o menys intenses, més o menys afortunades.

Els fundadors efectius de la Secció pogueren constituir en curt temps, un Esport de Neu en plena floració, un alpinisme naixent, i deixaren posades d'ací d'allà una pila de fites que nosaltres havíem d'anar recorrent. Fidels a aquestes directrius de divulgar els Esports de Neu i de fer conèixer i estimar la muntanya per si mateixa, sense palliatius de cap mena, la nostra actuació de cada dia ha estat rectilínia sense sofrir cap desviació, ni imposar-se cap rectificació. Repasseu els nostres llibres d'actes, reviseu els acords de les Juntes generals, informeu-vos de quines han estat en tot moment les relacions entre el CENTRE i la seva Secció més nombrosa i de majors inquietuds naturals, car aplega la joventut, i no podreu trobar enlloc que ens apartem mai dels lemes tradicionals de «Patria, Libertas, Fides» amb què hom és saludat així que entra al nostre Casal, ni tampoc que en cap moment haguem oblidat les finalitats fonamentals dels Estatuts. Hem predicat i s'han dut a terme les innovacions, s'ha accentuat una evolució, però mai l'harmonia no n'ha sofert alteració i l'ambient sempre ha estat cordial i comprensiu. I afirmem aquí, si això fos cosa que calgués repetir-la encara, la nostra adhesió a la total obra del CENTRE i el nostre decidit propòsit de viure sempre al seu costat.

I si volem ara inventariar d'una manera sumària quines han estat les activitats de la Secció, ens caldrà donar una repassada general a l'actuació d'aquest quart de segle.

En la branca dels Esports de Neu, fa tants anys que s'han su-

perat aquelles clàssiques diades de Ribes, que el seu record sembla més llunyà que el de la mateixa fundació.

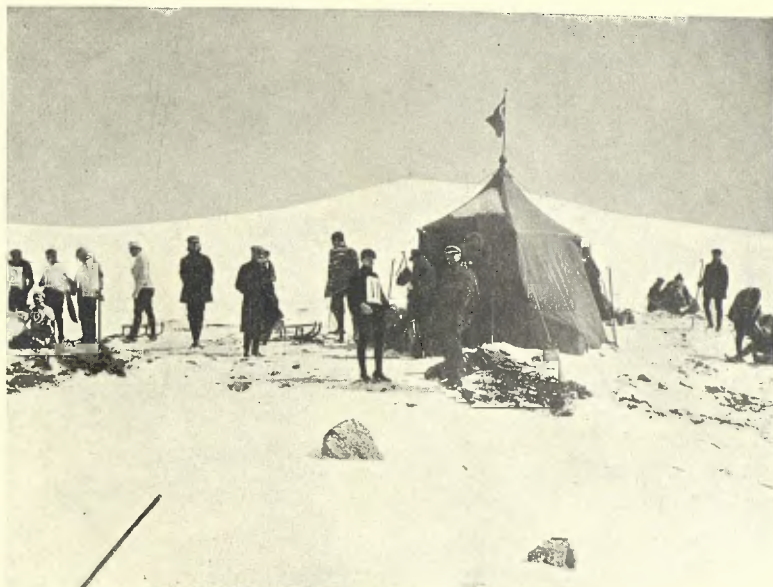
En els darrers temps els esquiadors han crescut prodigiosament, i una pila de dades indiquen que totjust estem a mig camí d'aquesta meravellosa multiplicació. Les esquiades de quinze anys enrera que es podien concentrar i encabir dins els estrets marges d'un camp de Ribes, són avui gegantesca teranyina que estén els fils arreu de les muntanyes catalanes on una mica de neu permet que un esquí hi deixi rastre.

Dirigint constantment aquesta evolució, posant-se sempre al davant d'un creixement talmènt impetuós, la Secció ha anat obrint successivament els amples portals de la neu, que un dia conduïren a les pistes de Núria, després portaren a les de la Molina, i actualment mostren els camins ben francs que menen a Andorra, a la Vall d'Aran, a la Maladeta. És ella la que aconsegueix una cosa tinguda per impossible, com són els trens especials per a esquiadors, ensenyant de passada a una Empresa ferroviària de quina manera desconeguda pot treure uns bons beneficis. Dins la Secció nasqué i madurà i es forjà l'entusiasme que capitanejat per un home destacat i conegut de tots vosaltres havia de portar ràpidament a la realitat un dels miracles més meravellosos entre les obres collectives que s'han fet a Catalunya, i que porta el nom de Xalet de la Molina.

En l'ordre esportiu, les nostres competicions i els campionats han excel·lit sempre i els corredors ens tenen acostumats a portar-nos la victòria. Just en el moment actual acaba de constituir-se la «Federació Catalana d'Esquí» amb la col·laboració de totes les entitats importants, la qual ve a consagrar la plenitud d'aquest esport. La Secció d'Esports de Muntanya es complau a traspasar a la nova entitat rectora els Campionats i el mestratge, que d'una manera tàcita i unànime havia vingut exercint per atenció de les altres entitats, a les quals des d'ací expressem la reconeixença per l'afecte que sempre ens han testimoniat.

El voler enumerar també la tasca muntanyenca es faria feina llarga i finalment entutjosa. Car resulta que de tot temps, les excursions en petites colles s'alternen amb les sortides collectives; els campaments de muntanya amb visites per la terra baixa i la Costa Brava; les escalades d'estiu succeeixen les ascensions hivernenques; tots els Pirineus i diverses regions dels Alps són visitats simultàniament per diferents caravanes de la nostra entitat.

Per a poder judicar ara amb un sol tret la intensitat de vida



PRIMER CONCURS DE LUGES AL MONTSENY  
LA TENDA DEL CENTRE DALT DE MATA GallS

21 MARÇ 1900



PRIMER CONCURS DE LUGES AL MONTSENY  
ELS PARTICIPANTS

21 MARÇ 1900



PRIMERA SETMANA D'ESPORTS A RIBES

1-4 FEBRER 1911

PARTICIPANTS A LA PRIMERA CURSA D'ESQUÍ CORREGUDA A CATALUNYA



PRIMERA SETMANA D'ESPORTS A RIBES

1-4 FEBRER 1911

SENYORETES CONCURRENTS ALS CONCURSOS



muntanyenca crec que serà suficient una dada. Ens la dona el servei de lloguer de tendes de campanya, amb les quals els nostres consocis, sense incloure les altres tendes de propietat particular, han efectuat durant el darrer estiu quaranta-dos campaments diferents.

Havem anat recollint fins ací la part externa de la nostra vida, aquella que podem practicar portes enfora i necessàriament a ple aire, aquella que ens ve imposada per la nostra mateixa essència. Paral·lelament, però, i sense eixir del nostre estatge, la casa pairal de l'Excursionisme, ens havem esforçat, els nostres predecessors i nosaltres mateixos, a continuar la propagació dels ideals muntanyencs, sense abandonar mai el lloc de capdavanters que en aquesta tasca ens pertoca per dret propi.

I encara havem recercat les idees atrevides i originals que podien acréixer la divulgació que tant volfem, i per això, quan una iniciativa ens ha seduït, ens havem lliurat febrilment a fer-la viable, i havem viscut el neguit, els dubtes, la impaciència i l'emoció que sent la gent inquieta quan, fugint de la rutina o dels viaranys coneguts, cerca amb afany la novetat i el desconegut.

Esmentem, en primer lloc, entre aquest conjunt d'empreses nostres, executades sota aquestes premisses, els dos Salons de l'Esquí Català celebrats fins a la data, amb el desig de crear i estimular la indústria nacional que avui ja és ben important.

Esmentem els sis Salons de fotografia muntanyenca, celebrats d'una manera regular i periòdica, i amb unes aportacions cada any majors. Esmentem el Concurs literari per a recensions d'excursions; la col·locació de llibretes-registre als cims més importants de Catalunya; l'edició dels butlletins de la neu a Catalunya, que repartim setmanalment durant l'hivern; els cursets de ginnàstica especial per als esquiadors, que tenen lloc a la tardor; la construcció del trampolí de Font Canaleta, el primer veritable trampolí d'Espanya; la implantació de les curses comarcals d'esquí, destinades a la gent dels Pireneus.

Deixeu-nos dir encara els projectes que acabem de plasmar. Havem d'anomenar el «Calendari Excursionista de Catalunya», nova aportació que fem al patrimoni de les publicacions de la terra; les tandes de converses i de lliçons dedicades als nostres juniors; les sessions per a aprendre un enfilall de cançons populars i muntanyenques que cap excursionista no hauria d'ignorar; el manteniment, en fi, de la nostra activitat divulgadora per mitjà de la tribuna, de la pantalla o de la ploma.

En el terreny estrictament esportiu, tenim resolt per a aquest hivern la implantació a Catalunya d'uns cursos intensius d'una setmana de durada per a tots els que vulguin perfeccionar-se en l'art d'esquiar. Un reputat esquiador estranger dirigirà aquests ensenyaments, els quals tindran una organització i una orientació similars als que han popularitzat l'escola de l'Arlberg.

Aquest és el resum ben abreujat de quina ha estat l'actuació de la Secció d'Esports de Muntanya fins al moment present, i de quins són els seus projectes immediats, sense esmentar el conjunt d'actes commemoratius del XXV Aniversari, els quals s'aniran escalonant en el llarg del present curs.

L'afecte que tots portem a la volguda Secció espero que farà que em perdoneu la prolixitat de la meua prosa i excusarà el seu to, si en ella he posat una mica d'orgull. Car s'ha d'entendre, que si bé la modèstia és la millor gala dels actes personals, en canvi, en la vida de les collectivitats hi ha moments en els quals fins resulta convenient o almenys justificat pujar un xic el to planer de cada dia i expressar-se amb convicció i amb un noble i íntim orgull, sobretot quan un acurat examen permet de sostenir-lo amplament.

Aquest enlairat sentiment d'ara no ens ha d'enlluernar, ni ens ha de deixar tan sadollats que ens vedi d'emprendre l'etapa que comencem amb un dalit renovat i amb el voler d'una nova superació.

Ens cal tenir la convicció que tot i la tasca acomplerta en resta molta més per a realitzar. Caldrà prosseguir treballant incansablement per tal que en el cos vivent de Catalunya vagin modelant-se i vagin adquirint una consistència i una forma cada vegada més definitiva els nostres ideals muntanyencs. En aquesta feina hi haurem de posar a contribució tota la inspiració de l'artista i tota l'ardor del lluitador.

Els excursionistes hem d'adquirir la convicció que quan arribi el moment venturós d'organitzar la nova vida de Catalunya, quan se solidifiqui l'actual nebulosa còsmica de l'Estatut, i es vulgui conèixer l'estructura veritable de la nostra pàtria, apareixeran en el mapa de la mateixa unes clapes escampades, arredossades o ficades enmig dels nuclis muntanyencs més importants, clapes de les quals poca gent sabrà gaires coses, clapes que semblaran del tot inconegudes. Aquestes zones faran evident d'una manera lamentable la separació i la llunyania espiritual i material que mantenen amb la resta de Catalunya. Resultarà que nosaltres, els

excursionistes, coneixem millor que la resta dels catalans, aquestes clapes esparces.

Sabrem quins són els camins i les carenes que hi menen, sabrem amb quines eines cal anar-hi quan resten isolades del món en la llarga hivernada, sabrem quina paraula cal parlar a aquells esperits abatuts i somnolents, sabrem, fins i tot, amb quin procés espiritual pot aquella gent tornar a posar estima al seu magre terreny i a les seves grans muntanyes. Per tot això som la gent més indicada per a ésser en aquelles terres els emissaris que vagin a predicar la nova vida de la pàtria renaixent, som la gent més adient per a cantar i fer conèixer les belleses feréstegues que aquelles contrades amaguen, i amb això portar un millorament material a llurs pobladors.

Per a poder anar realitzant íntegrament la nostra futura missió com hem fet fins ara, resulta indispensable a la prosperitat i a la vida de la Secció comptar amb la creixent adhesió de la joventut. No pas d'una manera accidental, platònica, gairebé especulativa, com ara s'acostuma, sinó ben al contrari, fent-la completament cordial, viva i animosa, reclamant sempre una part en la feina a fer i d'aquesta manera anar-se preparant i capacitant per a esdevenir continuadors eficients de l'obra de la Secció, i per damunt d'ella de l'obra conjunta del CENTRE.

Nosaltres i els nostres antecessors som gent que podem aspirar a una vida més tranquil·la i a menar un excursionisme no tan dinàmic i bon tros més contemplatiu. Un dia o altre ens plaurà de deixar l'acció i la síntesi per a complaure'ns en l'estudi i la investigació d'alguns dels molts temes que les muntanyes ofereixen a llurs amics.

De la nova joventut que ve vers nosaltres a corrua feta depèn assegurar el brillant esdevenidor i consolidar la totalització de l'obra vasta que resta a fer pro-Alpinisme i Esports de Neu catalans. Manca encara donar una nova embranzida a la nostra Entitat, i aquesta ha d'ésser l'obra màxima dels juniors d'ara. No ha d'ésser mera empenya material que s'acomenti fent créixer els socis fins arribar a una xifra honorable i satisfactòria. Ha d'ésser millor una alenada coratjosa que faci esdevenir la nostra Entitat eix efectiu i orgànic d'un nou Excursionisme nacional establert i estructurat de cara a tot Catalunya. Han d'ésser ànsies juvenívoles de tendir vers una superació en la llarga actuació, venerable en anys i en història. Ha d'ésser la consciència d'haver assolit el moment just per a poder demostrar una

plenitud i una totalitat que durant llargues anyades s'han anat forjant i modelant.

L'actual gent jove pot planejar ara les seves ambicions amb molta més amplitud que en tots els moments anteriors. Davant d'un panorama patriòtic més dilatat i envigorit cal que trobi la manera de vestir amb un ric mantell de realitats tangibles i vivents l'estructura tan ben trobada i perfilada que els seus antecessors ja varen iniciar i que porta el doble lema actual de «Centre Excursionista de Catalunya-Club Alpí Català». I amb semblant maridatge de noms i de conceptes aconseguir que el nom gloriós i tradicional nostre, que suposa un guiatge paternal i que frueix de la més alta estima, pugui portar al costat la denominació universal que serveix per acollir tots els homes que senten la Muntanya com una vocació i que a cada cim troben un altar.

I també voler adonar-se que el que fins ara s'havia anat concentrant en un sol lloc de Catalunya, encara que aquest en fos la capitalitat i el fogar de les inquietuds, resulta hora d'anar-ho estent i distribuint per les diverses comarques de la terra, complementant d'aquesta manera l'obra realitzada i deixant establertes per a sempre les cèl·lules vives i plenes d'eficàcia per un esdevenidor encara més prometedor.

Jo des d'ara tinc la convicció que en el moment donat els excursionistes joves sabran complir amb el seu deure, que seran fidels a la tradició, que sentiran l'abrandament d'uns ideals i que la seva actuació i el seu encert seran en definitiva molt més grans que no pas els nostres.

Si mai, però, els arribava un moment de defallença i de blanícia, caldrà que considerin el delicat joiell que els haurem confiat, caldrà que girin el pensament i l'esguard vers les imatges dels fundadors del nostre Excursionisme, i el record de llur abnegació i el patriòtic exemple que de llur constància ens pervé els donarà nou coratge.

Havem de tenir l'esperança solidíssima que quan arribi una nova data propícia per a solemnitats i per a fer història, propícia per a tornar a evaluar el camí fet i els guanys de tota mena que se'n deriven, el resum que aleshores es podrà establir serà encara molt més brillant, més complet, més victoriós i igualment ple d'amor a la Secció, al CENTRE i a Catalunya que el que podem establir amb motiu de les nostres noces d'argent.

JOSEP M.<sup>a</sup> GUILERA

President de la Secció d'Esports de Muntanya

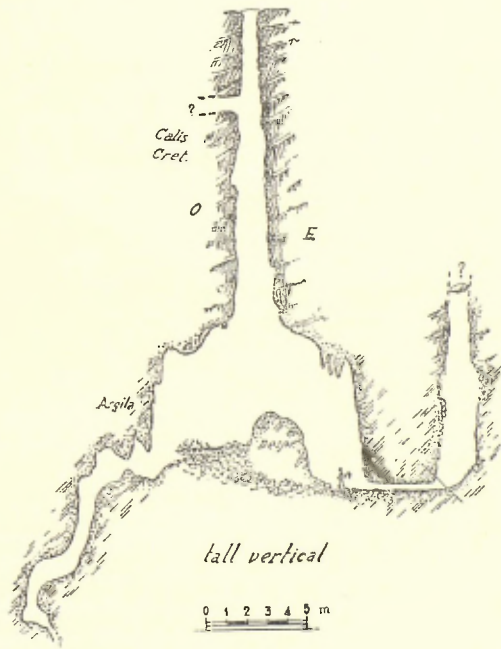
# Recerques espeleològiques per la serra de Montmell

## L'avenc de Pallarets

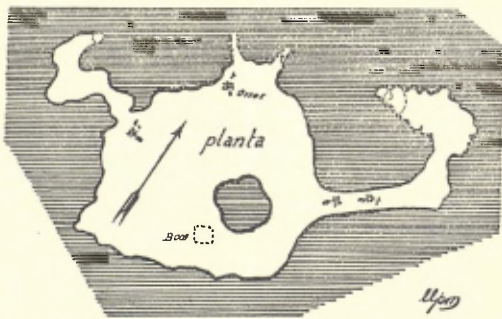
PER la part de Ponent de la plana del Penedès, s'alcen una infinitat de muntanyes d'uns 500 a 600 metres d'alçària, recolzades totes elles a la larga i ben arrenclerada serra de Montmell (861 m.).

En aquesta part muntanyosa hi ha més d'una quinzena d'avencs, bufadors i coves, la major part encara per explorar, ignorant per tant, si en llur interior hi ha grans cavitats o bel·leses d'importància, les quals de vegades són tan interessants i variades que no hi ha cap exterior de muntanya que pugui comparar-s'hi.

Generalment, la gent que viu prop d'un avenc profund se l'imagina sense fi; d'uns en contenen llegendes, i d'altres fets tràgics. Aquest estiu per a desfer aquelles falses suposicions, recollir tradicions i ensems complaure els desitjos nostres i de diversos amics, vàrem determinar explorar els que bonament poguéssim. Esperançats per les sorpreses que moltes vegades es troben en aquestes cavitats, ho férem tots de bon grat i animats.



El dia 14 d'agost de l'any que som, després de travessar el poble de Sant Jaume dels Domenys, amb l'auto carregat de material espeleològic, ens enfilàrem per les llargues i serpentejades costes de les Ventoses, les quals ofereixen sempre vistes i panorames esplèndids. Abans d'arribar al Pla de Manlleu deixàrem la carretera pel camí d'Aiguaviva, casa pairal del conegut filàntrop Josep Collaso i Gil, on fundà una colònia agrícola. Passades les cases es troba una abundantíssima font d'aigua fresca i bona, lloc on paràrem uns instants. Seguirem camí enllà, pel qual hi ha una carretera enginyada de fa quatre anys, travessàrem algunes masies més, el caseriu de Sant Marc i a la fi arribàrem a Can Saumell casa situada a l'obaga de



0 1 2 3 4 5 m.

la Talaia de Montmell, on baixàrem i descarregàrem el material. Els nostres companys ja hi havien arribat; en total érem set persones.

Entre els reunits ens repartírem el material. Ens acompanyava i feia de guia el masover de Can Saumell. Als pocs minuts arribà-

vem al caseriu de Claravalls i uns tres quarts després a la carena de l'esquerra del Fondo i Torrent Estret, lloc on es troba l'avenc, en terreny càlcic i de formació cretàcia.

Installat el material, lligàrem la corda de seguretat, i avall. La boca està a uns 600 metres d'altitud, és gairebé quadrada i no arriba a tenir un metre en quadre.

El forat continua amb la mateixa superfície poc o menys i en sentit vertical; als 4 metres es troba una galeria que tira cap a l'oest, la qual no fou explorada.

Als 8 metres es troba un petit replà des d'on s'engrandeix el forat i cap als 15 metres s'exampla molt per totes bandes i forma un lloc espaiós; allí comença un banc d'argila vermella. Als 19 metres ja tocàvem el típic munt de pedres que no pot faltar a cap avenc. Aleshores baixaren altres companys.

Observat l'indret, poguérem baixar un parell de metres més per

un fort pendís. Hi havia ossos en diferents llocs, tres o quatre pins tirats pels bosquerols, i un gros desprendiment de la volta; poguérem observar, estampades a l'argila, moltes esgarrapades d'una bèstia; semblaven recents, que a judicar per la llargada de les unglades, serien potser d'alguna guineu que devia estimbar-s'hi.

Degotava l'aigua en diferents llocs, i la temperatura era molt fresca, malgrat la poca fondària de l'avenc.

Cap a la part E., passàrem, mig arrossegant-nos, per un pas baix de bastanta amplada, a una galeria petita però amb moltes i variades estalactites. Aquesta galeria al final remuntava en forma de xemeneia el forat de la qual estava una mica obstruït per una pedra travessera. Cap al cantó d'occident sortia una altra galeria i al final de la qual hi ha un segon avenc d'uns 8 ó 9 metres, tot en terreny completament argilós.

Era la primera vegada que es feia l'exploració. Per la gent del país aquest avenc no tenia fi. Pel que hem dit ja es veu que no passa d'una fondària de trenta metres.

Totes aquestes condicions el fan un avenc típic.

L'exploració fou portada a cap per R. Domingo, Jaume i Joan Porta, J. Rossell i el signant d'aquestes ratlles.

LLUÍS PORTA I MASSANA

*(Dibuixos de l'autor)*

## Festes tradicionals del Pallars

### La festa major

**L**A festa major és la festa més gran que celebren els pobles, anualment, en honor del Sant Patró de la Parròquia; d'un sant votat en temps de pesta o altres malvestats sofertes pels pobles, o senzillament, perquè han escollit uns dies de l'any senyalats amb la mateixa data per a esbargir-se i freqüentar-se tots els parents i amics.

Segons la veu popular, la festa major ha estat creada per a reunir-se i veure's totes les famílies en una diada d'esbarjo i alegria, i, a la vegada, per a fer casaments; ja que abans, només es veien en bodes, bateigs i enterraments. Creient necessari re-

trobar-se més sovint, i que s'escaigués en una diada d'alegria mútua per a tot el poble, crearen la festa major; per això, (avui encara) una festa d'aquesta mena sense forasters resulta molt en-sopida i trista.

Les festes majors pallareses han estat sempre molt lluïdes, i s'hi practiquen una pila de costums ben típics i característics d'aquesta comarca.

A tots els pobles es feia *cambra*, (altres valls del Pallars Sobirà *cambrera* o *comuna*) i, en alguns, fa ben pocs anys que s'ha perdut aquest típic i antic costum de donar menjar i beure als del poble i als forasters.

La *cambra* era una casa, on, pagant els fadrins del poble, anaven a menjar i beure tots els que, al poble, feien festa major i també els forasters que assistien a ella. Els fadrins llogaven una cuinera per fer menjar, i allí trobaven bon acolliment tots els fadrins forans que no tenien família als pobles on anaven a festa major; així, menjaven a la *cambra* i dormien al primer *aller* que els venia a tomb. Segons la categoria dels pobles, pagaven dos, tres o quatre rals per dia de menjar a la *cambra*. A Sarroca de Bellera cobraven quatre rals, però ells també pagaven la mateixa quantitat als altres pobles. Perves, un poble pobre, llurs fadrins arreu on anaven només pagaven dos rals, però a la seva *cambra* tampoc no en cobraven més. I així, successivament, tots els pobles s'arranjaven segons llur estat pecuniari.

A Sarroca, i a totes les cambres dels pobles benestants, quan marxaven els fadrins forans, feien ofrena d'una coca i un *redort* a cada colla de fadrins que representava els pobles de la rodalia; i aquests s'ho menjaven el diumenge següent amb els fadrins del poble que no havien pogut assistir a la festa; i també els explicaven de la manera que havien estat rebuts, per ells portar-se tal qual amb ells quan assistissin a la seva festa.

Quan els fadrins anaven a festa major, abans d'entrar al poble on se celebrava aquesta, tiraven un tret d'escopeta, el qual era contestat gairebé sempre pels fadrins del poble que feien la festa; si aquest tret de ritual no era contestat, mantes vegades se'n tornaven sense ni entrar al poble; car es prenién com a despreci el no haver-los contestat amb un altre tret que era el senyal d'acolliment. Si els contestaven, aleshores entraven al poble; on als camins d'entrada els esperaven els fadrins festamajoners amb *pixelles* curulles de vi, bones coques i enllepolits redorts.



Descriurem amb tots els detalls possibles la «festa maior» de Sarroca de Bellera; car com havem dit havia estat de les més lluïdes del Pallars Sobirà.

*Festa major de Sarroca de Bellera, de fa uns quaranta anys.*— Preparació. Per Sant Feliu, «festa maior xica» de Sarroca, el *mayoral* convocava a una reunió (que celebraven en un prat o era) tots els fadrins, estrictament del poble, per a tractar de la festa major. Sant Feliu és el dia 1 d'agost; i la festa major sempre s'ha celebrat, i continua celebrant-se, el darrer diumenge d'agost. Un cop reunits tots els fadrins, allí parlaven i acordaven els músics que havien de llogar i el tant de blat que havia d'aportar cada fadrí.

Passats uns dies, anaven a llogar els músics. I quinze dies abans de la festa, passaven per les cases a recollir el blat estipulat que tocava pagar a cada fadrí. Després, les mares dels dos majorals i les noies que aquests escollien, *concaven* el blat i el portaven al molí. Després el pastaven i en feien pa, coques i *redorts* per a la cambra; feines que, per costum, tocava fer-les a les respectives mares dels majorals, però si aquestes no les podien fer perquè alguna força major els ho impedia, venien obligades a llogar una o dues dones i a pagar-les de la seva butxaca.

La setmana anterior a la festa, els tres o quatre forns públics del poble es convertien en un enrenou continuat de dones molt apressurades a fer la *forrada de la festa maior*; que sempre es componia d'uns pocs pans i moltes coques i redorts. Les coques, malgrat fer-ne algunes d'ensucrades, solien fer-les només oliades i ben *mairades*; però els redorts, que havien d'ésser les postres de festa major, els feien de farina, aiguardent, ous i granets de *mataforuga*, sense gens d'aigua; aquesta pasta la treballaven molt bé; tant és així, que els redorts, un cop cuits, es trencaven com les galetes. Els feien rodons i bastant grossos, però molt prims i amb un forat al mig; i amb un artístic marcador de boix fet pels pastors hi feien bonics dibuixos per ornar-los; també acabaven de guarnir-los amb pessics recargolats pel voltant.

Aquesta mateixa setmana, els majorals buscaven un traginer, anomenat *proveïdor*, el qual anava a buscar a la Pobla de Segur, per compte dels fadrins i destinat a la cambra, nou *sestés* de vi, una arrova d'aiguardent, dues o més arroves de tomàquets i si fa o no fa igual quantitat de pebrots i cebes; a més compraven un un moltó. Pagaven el treball al proveïdor el dia de la *tobellada*.

La vigília. Al capvespre, giravoltaven les campanes, anunciant alegres la festa major; ensems, anaven arribant cavalleries molt guarnides, amb les *morralles*, *rendes* i pitral ben enflocats amb virolades borles de llana de diversos colors i sengles rengleres de *cascabells*; les mestresses i pubilles de cases *grosses* i mitjanes de tots els indrets del Pallars feien cap a la festa major, ben asseudes a l'antic i artístic *silló* o bé a les *anganilles*; totes les solteres acompanyades del *camarler*, i les casades, algunes, del seu marit.

Més tardet arribaven els músics, als quals esperaven els fadrins amb una pixella plena de vi i una coca; els convidaven i, menjant i bevent, arribaven al poble, anunciant la seva arribada amb una engrescadora cercavila. Després tothom feia cap a la vila a oir les *completes*, cantades i acompanyades pels músics.

Després d'haver sopat, anaven a fer *serenates* a les autoritats i persones principals del poble; les quals obsequiaven amb coques i begudes els músics i fadrins.

Primer dia. De bon matí, els músics, acompanyats dels fadrins, anaven pel poble sonant les *alrades* a totes les cases, i en acabat anaven a esmorzar. L'esmorzar de festa major era per cert ben típic. Per primer plat, sopes de pa *menestrades* amb brou de *girella*; després *girella* passada per la paella; (aquest típic plat de festa major, es componia: de pa esmicolat, tres unces d'arròs, una picada d'all, un brotet de julivert, pebre, canyella, una mica de safrà dos ous i el greix de la tripa de moltó; de tot plegat se'n fa una pasta i se n'omple el *païdor* del moltó, i també un tros de budeli que ells anomenen la *gorreta*. I fet a talls com la botifarra s'ho mengem fregit), i per darrer plat, cap i peus de moltó guisats amb suc; en algunes cases encara hi afegeixen una costella ben untada d'allioli per a cadascú. Mentrestant hom tocava a missa; i ben esmorzat tothom, acudia a l'ofici. Poc després de començat aquest, el *maioral xic* feia baixar el *rocgle* que encenia el *maioral gros*, i el tornava a fer pujar el xic; després els dos anaven a seure al banc de l'ajuntament.

Aquest dia estrenaven tota la cera del rogle, anomenada *roglada*, la qual pagaven els fadrins. De bell antuvi les prioros del Roser ajudades per altres noies el guarnien amb virolats sarrells, papers de tots colors i llaços de seda que elles aportaven. I podeu comptar el majoral si s'hi presumia a encendre'l, si era *filustrat* constantment per totes les noies!

A l'ofertori, les prioros del Roser oferien una coca molt llarga

pastada per elles, i per aquest efecte; era tota guarnida amb bonics ramells d'alfàbrega i clavellines. Un cop beneïda, els majorals la tallaven a bocinets i la posaven en un artístic paneret. Després de la consagració, aquests la repartien a tots els assistents a l'ofici. El majoral gros portava el paneret amb la coca, i l'altre portava una mena de planxa d'argent sostinguda pel mànec com els de planxar, anomenada l'*adorar pau*, en la qual planxa hi havia gravada la imatge de Sant Antoni, i la feia besar a tots els que agafaven coca. El primer tall era per a l'oficiant, el qual el deixava damunt l'altar junt amb el ramell que duia clavat; després els membres de l'ajuntament, justícia, clergues del cor, cantaires i fadrins; a tots un trosset de coca amb un ramell clavat, i als altres feligresos un tallet de coca a cada un. Acabada aquesta cerimònia, el majoral gros feia baixar el rogle i l'apagava el majoral xic, així podien presumir els dos.

Quan eixien de missa, tots els fadrins, músics i ajuntament acompanyaven la clerecia a la rectoria i allí els fadrins i altres acompanyants tots eren obsequiats amb coca, begudes i tabacs.

Al migdia hom s'anava reunint a les cases per dinar. Hi havia casa que reunia unes *taulades* tan llargues i plenes de gent, que feia molt de goig mirar-les. Si hi havia algun clergue, sempre se li solia donar la preferència, el qual beneïa la taula quan tots s'havien assegut. Aleshores, començaven a portar les soperes curulles de *vianda*, *trumfes*, col blanca, *fesols* i arròs o fideus, (i fa uns quants anys sopa escorreguda, com a ciutat; avui encara perdura, malgrat haver-s'hi introduït força la cuina ciutadana); després el *campanatge*, compost de tot el recapte bullit a l'olla per a fer el brou; cansalada, botifarra, *bull*, la rabada i cua d'un moltó, un garró de porc i una *llangonissa*; després el *freginat*, compost del fetge i la sang del moltó guisada a la paella amb suc i sucre; (a la taula que no presentaven aquest típic plat feien el ridícol, per tal com aquest guisat era senyal que a la casa havien mort un cap, o més, de bestiar, i era una mengua per la casa no matar un moltó per tal festa); després un guisat de carn de la mateixa bèstia, estofada amb patates i suc, cuit en un tupí; després un *palpís*, rostit compost d'una cuixa o espatlla de moltó, o més, rostida sencera a la casseroles; i per darrer plat gallines o pollastres rostits també a la casseroles. Per postres, redort, coca i molls d'ametlla o avellana (fa uns anys galetes en lloc de la coca); remullats amb aiguardent o *mistela*; després per cafè, vi i aiguardent barrejats (fa uns anys cafè). Abans, després dels grans àpats, on es reunien tots els

parents, era de consuetud del cap de taula de *donar les gràcies*, que consistien en resar tres parenostres i tres avemaries en memòria dels difunts de la família.

Mentre a les cases dinaven, els músics i fadrins passaven pel poble a fer la *plega*. Començaven als *caps* del poble i a cada casa feien una *tocada*; això és, sonaven una part d'una peça musical; entre tant els majorals pujaven a la casa davant de la que estaven els músics. El primer majoral portava una bacina amb una poma o carbassó al mig, ben guarnit d'unces d'or, i voltat de monedes d'argent, bo i tapada la bacina amb un bonic mocador de seda dels que les dones porten al coll; el segon, portava un tovalló penjat i estès al pit i una beta blanca penjada al coll on enfilava tots els redorts que li donaven a les cases, destinats a la cambra, i els *potros* arreplegaven coques. Arribaven a la taula, i després d'haver demanat permís, el majoral deixava la bacina a sobre i la destapava; aleshores tots els forasters, i també els del poble, hi tiraven la quantitat que volien per a ajudar les despeses de la festa. Junt amb els fadrins, també passaven les prioros del Roser amb la bacina de la Mare de Déu a captar per la confraria. A totes les cases feien igual (excepte les que portaven dol de fresc) i a tot arreu els convidaven a menjar i beure, cosa que sempre es veien obligats a acceptar. Després de la plega portaven les coques i redorts a la cambra, i els diners se'ls quedava el majoral primer, després d'haver-los comptat davant dels fadrins.

Quan tothom ja havia dinat, acudien a la plaça anomenada el «Portal», on durant anys i anys, havia estat costum d'*arrencar-hi* el ball de la festa major; i sempre el «Ball Pla» el ballaven abans de les *vespres*. Era de consuetud començar-lo els dos majorals amb les noies que ells escollien. Ballaven sols, fins a la part anomenada la *rasa*, que és la mateixa música del ball esmentat, però tocada molt més de pressa; aleshores hi entraven tots els altres fadrins, però només els del poble. El jove que havia tret una noia a ballar aquest ball, estava compromès amb ella per tota la festa major, i tenia l'obligació de treure-la al ball tots els dies, acompanyar-la a casa després del *sarau* i tenir cura que ningú no li manqués al respecte degut; aquest fadrí, pel sol fet d'haver tret a ballar el primer ball a aquella noia, quedava convidat a dinar a casa d'ella un dia de la festa, i quedava molt malament amb la família si no complia aquest requisit.

Arrencat el ball, tocaven a vespres i deixaven de ballar per anar a l'església. En acabar les vespres, feien una processó pels

carrers del poble, portaven la Mare de Déu del Roser dins un artístic *tabernacle* les priores de la confraria, ajudades dels priors, un per cada costat. Des de la República s'ha deixat de fer.

Acabades les cerimònies religioses, feia cap tothom a la plaça «jove», artísticament guarnida. Un *xop* ben alt era plantat al mig, i altres arbres petits al voltant. Entre un i altres penjaven artístiques garlandes i sarrells de papers molt virolats. Tot ballant, voltaven el *xop*, durant tres dies, tarda i nit, tota la fadrinalla i altres...

Cap allà entre set i vuit anaven a sopar, i els fadrins acompanyaven les noies a casa seva, començant moltes vegades de futures noces.

A sopar, hom acostumava a menjar-se les sobres del migdia, fetes amb suc i *sofreginat* de ceba, i passades per la paella; després costelles de moltó a la graella, ben untades d'allioli; i per postres i begudes, les mateixes del dinar.

Aquests tres àpats, amb les mateixes menges i begudes, regien per a tota la festa major.

Segon dia. A la tarda, poc després d'haver començat el ball, feien el *ball dels potros*. Els *potros*, en aquest cas, eren els fadrins jovenets que pagaven músics per primera vegada; i els dedicaven un ball que ballaven sempre amb *gorra musca*, amb una ridorta a dins per fer-la aguantar ben dreta en tota la seva llargada.

Després d'aquest típic ball, es ballava el *ball dels casats*; que era un ball dedicat als casats i en el qual les casades anaven a buscar-se el *ballador* que havia d'ésser fadrí, i els casats amb les fadrines; acostumaven a ballar sempre el «Ball Pla».

Després d'aquest ball, anaven tots a *brénar* a la plaça anomenada «Seganya», on la cambra havia tingut cura de portar-hi grans plàteres d'amanida, composta d'ensiam, tomàquets, pebrots i cebes. Uns asseguts a terra en *roclets* i altres drets, tothom anava pessegant de l'amanit, acompanyat de grosses llesques de pa, que servien de plat, i sovint remullaven la gorja amb llargs xerrics dels porrons que no paraven mai de l'una mà a l'altra.

Ben berenats tots, tornaven a la plaça a ballar. Al cap d'una estona, ballaven el *ball robat*, que consistia en canviar-se la balladora de l'un a l'altre. Mantes vegades hom prenia la balladora a un altre i el deixava sense.

Tercer dia. El matí d'aquest dia se celebrava l'ofici en honor de la Mare de Déu de Bellera i al seu propi altar. Es deia la missa amb tota solemnitat, cantada i acompanyada amb música.

Aquesta missa l'anomenaven la *missa dels fadrins* (de fa una pila d'anys se celebra el segon dia en lloc del tercer); a l'ofertori, oferien primer els majorals, després tots els fadrins, priores, fadrines i tots els altres assistents; oferien monedes. Aquesta missa la pagaven els fadrins i s'afegia a les despeses de la festa major; com també era costum de pagar, els fadrins, el beure als cantaires de l'ofici.

Quart dia. Aquest era el darrer dia de la festa major i era anomenat el *dia de la tavellada*, perquè era costum entre fadrins, de fer un dinar tots plegats a la cambra, compost de moltes *tavelles de fesols* tendres, adobades amb alls picats. Per a ésser més bones, havien de furtar-les d'algun hort, car així eren més sabroses. Aquest dinar vegetal, el feien per treure's el baf de la carn i els guisats forts de la festa. Aquest àpat va donar nom al darrer dia de la festa major, que així com en alguns llocs de Catalunya l'anomenen del «gos», allí l'anomenaven de la *tavellada*. Aquest dia el dedicaven a passar comptes i a elegir els majorals per a l'any següent. Quan tots els fadrins havien pagat, saldaven els comptes de la festa; llavors es col·locaven en rodona, i el majoral gros agafava un redort dels millors, i feia, com qui vol encantar-lo:

—Quant en doneu d'aquest redort?

Tots hi posaven preu; fins que ell el lliurava, no al qui n'havia ofert més, sinó al fadrí que ell comprenia que podria despenyar més bé el càrrec de majoral. Per al segon, el majoral xic feia el mateix que el gros. Així és, com sense saber res ningú, per la pròpia voluntat dels majorals cessants, quedaven elegits els nous. El primer majoral cessant, lliurava la llista de la festa major i la clau de la caixa on era guardada la cera del rogle, al majoral entrant. Aquest s'encarregava d'encendre el rogle de missa, tots els *festanals* de l'any, fins a la festa major. Si durant l'any hi havia algun desacord entre els fadrins del poble, aquest procurava posar-hi pau. A més, havia de portar la bandera en totes les processons que, durant l'any, se celebraven.

Els majorals eren també els *priors* de la «confraria del rogle»; una mena de comunitat a la qual només pertanyien els fadrins, des de la infantesa fins que es casaven. Pagaven un ral de quota a l'any, i tenien cura del rogle de l'església, al qual posaven la *velada* de cera cada festa major i gairebé no hi havia necessitat de renovar-la durant l'any. Si moria algun confrare, tots els altres te-

nien l'obligació d'acompanyar-lo al fossar, i pagar-li dels fons de la caixa, l'enterramorts i el campaner.

### Costums esparsos d'altres festes majors

*Gerri de la Sal.*—El tercer dia de la festa major d'aquesta vila, que s'escau el dia 3 d'agost, hom dedicava tota la tarda a ballar «Morisques»; bell i antic costum que, amb més o menys es pot dir que ha perdurat fins a principis del present segle.

La primera la ballava el senyor batlle i senyora; la segona el senyor rector; les altres els fadrins que pagaven la música, i les altres les podia ballar tothom, si pagava una pesseta per cada «morisca». Era costum d'acompanyar els ballaires, galejant-los amb trets d'escopeta i tirant-los confits i ametlles, per veure si els podien fer perdre el punt.

Encara hi ha anys que la ballen, però sense els bells costums de ritual, abans descrits.

*Paüls.*—El primer dia de la festa major, que s'escau al setembre, al matí feien córrer un moltó pels carrers del poble, tot guarnit amb cintes i flors; al qual empaitaven els dos majorals, que aleshores feien de pastor i *regatxo*. Al davant i darrera d'ells hi anaven els altres fadrins. El pastor i *regatxo* curaven que no s'*estraviés*, i quan l'agafaven, el portaven a la cambra i allí se'l menjaven tots els fadrins en comú.

A la tarda del segon dia, ballaven el *ball de les casades*, anomenat així perquè eren elles les que escollien els homes; tot seguit després del ball, eixia tothom de la plaça agafats de les mans i ballant el «contrapàs». Bo i ballant anaven a visitar a Santa Llúcia, a uns deu minuts del poble. Feta la visita, anaven a berenar en una era on trobaven ja preparades unes grans plàteres de tomàquets i pebrots amanits. Aquest berenar es pot dir que era popular a totes les festes majors del Pallars. Per a cada colla una plàtera, i els fadrins ambixelles ben guarnides anaven repartint vi a tothom que en volia.

*Altes valls del Pallars.*—En molts pobles arrencaven el ball de la festa major amb el «Ball Pla». El primer era el del *senyor rector*; després el de l'*alcalde*. Aquest ballava sol i no s'hi podia posar ningú que no hagués estat convidat per ell. Abans l'havien

ballat les autoritats, cofats amb unes barretines musques, llargues de nou pams. S'hi repicaven castanyoles i també era costum de galejar-los amb trets d'escopeta. Després dansaven el ball del *proveïdor*, després el dels *casats*, i en acabar el de les *prioros*.

Molts d'aquests típics costums daten d'uns quaranta a uns cinquanta anys enrera, però, n'anotarem alguns que han perdurat fins fa pocs anys.

A Sarroca fa uns cinc anys que el primer ball de festa major el ballaven en sortir de les vespres. Començaven sempre amb un «vals lent»; i era costum ballar-lo els dos majors amb les dues prioros del Roser, els quals ballaven la primera part sols. Després s'hi posaven tots els altres fadrins. Per aquest ball, cadascú anava a buscar-se la balladora a casa, i les mares de les minyones convidaven a menjar i beure els fadrins que anaven a buscar-les.

Treure a ballar el primer ball una noia, equivalia a posar-se l'obligació de mirar que durant els dies de festa major aquella noia no quedés mai al banc asseguda i sense ballar.

En totes les festes majors, que solien omplir-se de fadrins forasters, si aquests no eren prou desplaçats o prou deseixits per a treure una noia a ballar, ho feien els del poble, i després la donaven a un foraster.


Quan les noies escassejaven, deixaven ballar els forasters i els del poble s'abstienien. També era permès el *rellevo*, o sigui, el ball *robat* d'altres indrets de Catalunya. Tenint en compte, que si aquests costums no eren degudament observats, quan els fadrins del poble que no els havien respectats anaven a festa major d'un altre poble, els corresponien igualment a ells.

No es descuidaven mai els fadrins de convidar-se, amb força anticipació, els uns als altres a la seva festa major respectiva.

A Arreu (vall d'Aneu) la vetlla de la festa major, que s'escau als volts de Nadal, els fadrins del poble van a pescar truites als llacs dels cims muntanyencs. En aquesta època de l'any les truites surten dels llacs i se'n van riu avall; aleshores els joves colloquen feixos de branques i brossa als riuets com si els volguessin tancar; els peixos seguint el corrent de l'aigua, baixen, però en trobar el riu tancat, no poden seguir, i llavors els fadrins els maten a cops de bastó; després se'ls parteixen. D'aquesta manera obtenen una menja ben sabrosa per la festa major. És un costum ben tradicional i arrelat en aquell poble.

R. VIOLANT I SIMORRA





# CRÒNICA

## CENTRE

**HOMENATGE DE L'EXCURSIONISME A LA RENAIKENÇA.**—Els dies 11 i 12 de novembre, l'excursionisme organitzat va celebrar els darrers actes amb què Catalunya ha honorat el Centenari de la seva Renaixença.

La Federació d'Entitats Excursionistes, va tenir cura de les diverses manifestacions patriòtiques que tancava el Jubileu Commemoratiu dels nostres poetes i escriptors de cent anys enrra.

Prop de can Cervera i de l'ernita de Santa Anastàsia al Montseny, es va bastir un campament, amb un nombre considerable de tendes i de campadors. El CENTRE també hi fou representat.

L'endemà, diumenge, després d'una nit freda i estelada, va amanèixer completament embrumat. De bon matí va començar a plovisquejar, cosa que féu amb intermitències durant tot el dia. Aquest mal temps no va fer pas defallir els acampadors i a uns bons grups de visitants que, des del poblet del Montseny, els uns de Barcelona, els altres de Granollers i alguns del mateix vilatge montsenyenc, varen fer via amunt per a assistir a l'acte de la inauguració d'un monolit pissarrós, amb una placa de bronze, obra de l'Andorrà, amb dibuix d'Antoni Homs.

En ella hi ha gravats aquells versos de Bonaventura Carles Aribau, que diuen:

«Adéu, tu, vell Montseny, que des  
[ton alt palau,  
com guarda vigilant cobert de boi-  
[ra e neu,  
guaites per un forat la tomba del  
[jueu,  
e al mig del mar immens la ma-  
[llorquina nau.»

En aquest acte, el CENTRE fou representat plenament pel seu President, senyor Pau Vila, i pels senyors Francesc Maspons i Anglasesell, Francesc Blasi i Vallespinosa, Antoni Homs i Ferrès i Joaquim Saltor.

Els senyors Pau Vila, Francesc Maspons i Joaquim Saltor pronunciaren unes paraules que foren escoltades amb religiós silenci i aplaudides a bastament pel jovent aplegat a l'entrada de can Cervera.

Amb aquest acte, l'excursionisme català va col·locar-se al lloc que en dret a llei li pertoca.

**ELS ACCIDENTS DE MUNTANYA. COMENTARIS I REFLEXIONS.**—Continuant les tasques iniciades amb l'acte inaugural de curs, celebrat el mes passat, el dia 10 de novembre el senyor Albert Oliveras i Folch donà una conferència sobre l'enunciat d'aquest tema, basant-se en les estadístiques publicades pels diversos clubs alpins, i agrupant els accidents per llurs diferents causes, arribà a desdriar la responsabilitat dels que van a muntanya amb preparació definitiva o empesos per un excessiu entusiasme, per aconsellar tota mena de prudència a fi de minvar els motius que tan fatals conseqüències poden arribar a produir.

Una sèrie de positius i la descripció de diverses expedicions de gran perill ajudaren a presentar el tema en consonància amb l'interès que havia desvetllat.

## Secció de Fotografia

**SESSIONS DE PROJECCIONS.**—Els dies 9 i 23 el senyor Francesc Blasi i Vallespinosa i el senyor Lluís G. Olivella donaren unes sessions de projeccions explicades sobre *Munic* i *Turquia* respectivament, que va-

ren constituir, per als que les presenciaren, una excursió ideal per aquelles terres.

A més, aquesta Secció, el dia 5 realitzà una excursió a Vic, Coll de Condreu i El Far.

**PRIMER SALÓ DE FOTOGRAFIES DELS POBLES DE CATALUNYA.**—El dia 9 de novembre prop-passat, fou inaugurada l'exposició de fotografies pertanyent al primer Saló de Pobles de Catalunya. Amb aquesta avinentesa es reuní el Jurat qualificador constituït pels senyors Josep Gaya, Lluís Estasen i Albert Oliveras, els quals signaren una acta que conté el veredict següent:

Medalla de Vermell, a la prova núm. 125. Lema *Petit Recull*.

Medalla d'Argent, a la prova número 2. Lema *Voltant el Roc*.

Medalla de Bronze, a la prova número 11. Lema *Per primera vegada*.

Obertes les pliques, resultaren ésser-ne els autors respectivament els senyors Lluís G. Olivella, J. M.<sup>a</sup> Vilaseca i Manuel Sancristófol, als quals s'han lliurat els premis.

La Secció de Fotografia del CENTRE ha vist compensat el seu intent d'aplegar un bon recull de fotografies de pobles de Catalunya amb relació als diferents aspectes de vellúria i modernitat que presenten les edificacions urbanes i rurals. En aquest Saló s'han exposat 82 fotografies, algunes de les quals, com per exemple les del lema *Llum i Vida*, a més del seu caire de rusticisme, presenten efectes artístics de força mèrit, agermanant hàbilment l'horra de l'urbanisme amb l'horra a propòsit i amb el cel emboirat.

En conjunt, l'exposició presentada a la consideració del públic per la Secció de Fotografia ha estat un veritable èxit. Cal tenir en compte algunes falles, fàcilment corregibles en exposicions futures, referents a pobles de Catalunya, dintre dels quals s'acumulen molts aspectes que, curosament destriats, podrien donar lloc a concursos especialitzats, per tal de formar un corpus específic per a l'arxiu del CENTRE, so-

bretot, d'aspectes que el modernisme i la facilitat de comunicacions empeny a fer desaparèixer.

En aquest primer saló de fotografies de pobles de Catalunya potser es nota massa varietat d'assumptes. L'especificar-los, però, depèn d'un estudi molt laboriós, al qual no ha pogut dedicar-se la nostra Secció per la premura amb que intentà inaugurar l'exposició. Per a l'esdevenidor, i després de l'èxit assolit, serà més fàcil de donar acolliment als anhels de tots els dirigents de la Secció, sempre adreçats a l'aplegament de documents per a l'arxiu fotogràfic, amb el major entusiasme i amb la màxima cura.

### Secció d'Esports de Muntanya

**DUES EXCURSIONS ALS ALPS.**—El soci senyor Jacint Bufill pujà al Matterhorn el dia 12 d'agost amb el guia Hermann Perreus, de Zermatt, i pernoctaren a la cabana de Hörnli. El mal temps dels dies següents l'impedí pujar al Mont Rosa com tenia projectat.

Aquests dos mateixos pics foren escalats dies més tard per Josep M.<sup>a</sup> Novellas. El dia 16 sortí del refugi Bettemps i s'ajuntà a una altra caravana sense guia i junts pujaren al Mont Rosa. El dia 18, amb n'Hermann Perreus pujà a la cabana de Hörnli des de Zermatt. L'endemà efectuà l'ascensió al Cerví per l'itinerari clàssic en un temps molt reduït. Durant l'esmentada ascensió s'escaigué un accident mortal a una altra caravana que també pujava al Cerví. El retorn es féu per la mateixa via fins a Zermatt.

**EXCURSIÓ COL·LECTIVA DE LA SECCIÓ A MONTSERRAT.**—Dia 8 d'octubre. Hi prengueren part els socis senyors, E. Bachs, J. Bofill, J. Bover, F. Broggi, E. Bufill, O. Canals, A. Casanelles, Ll. Estasen, A. Figueras, J. Garcia, M. Giró, J. Monjo, J. Novellas, E. Orfila, J. Puntas, R. Sivilla, J. Rovira i A. Xandri. Vocal Ll. Estasen.

Sortírem a les 7 del matí pel baixador del Passeig de Gràcia cap a

Martorell i can Massana. Allí esperàrem una curta estona per tal que parés la pluja i emprenguérem el camí que mena a la Roca Foradada, i que poc després el deixàrem a l'esquerra per a seguir el del coll de Porc. Amb mitja hora anàrem al pas estret dit «La Portella», a la dreta del qual s'aixeca la roca del mateix nom (escalada per primera vegada pels companys del Muntanyenc Barcelonès el 30 d'octubre de 1932), i salvàrem el primer desplom amb l'ajuda d'un llarg tronc d'arbre. El nostre camí continuava pujant i baixant, sense perdre alçada; hi sovintegen les ratlles o fletxes en pintura vermella, marcades per l'Ateneu Enciclopèdic Popular. A les 10 hores 15 m. (1 hora de can Massana) arribàrem a la canal del Lloro, on el camí es trifurca; hi ha dos rètols amb les inscripcions següents: «Aguilles i La Portella.-Coll de Porc, Ecos i Sta. Cecília (Font a 600 mts.). I l'altre: «Cova de L'Arcada i Collbató».

Nosaltres remuntàrem la canal a l'esquerra seguint el mateix camí que l'any passat obriren i desembrossaren els companys del CENTRE després d'alguns diumenges de treball; no obstant, ens calgué fer anar les tisores, falç i destral, una i altra vegada, car la vegetació torna a prendre ràpidament possessió dels seus dominis. Passàrem així per entre dues roques colossals, i tan a prop l'una de l'altra, que arribàrem a tocar-les amb les mans. En l'aire, es retalla sobre el cel la silueta del «Lloro», on no trigàrem gaire a arribar. Havíem estat una hora des del peu de la canal, temps que es pot reduir a trenta-cinc minuts si hom no s'entreté destralejant. Érem en una plataforma rodejada de roques; a la dreta (NE.) el Lloro desafiànt tot intent d'ascensió; a l'esquerra (SO.) una roca més baixa, i enfront (NO.) el mogot, escalat per primera vegada per la colla del CENTRE, el 27 de novembre de 1932, conduïts per l'Estasen i amb en Joan Mis de capdavanter. Feia un dia fred i núvol. Sortírem a les 12, des-

prés d'esmorzar en busca d'un pasant que ens permetés anar a sortir sota dels Frares Encantats, i sense perdre gaire alçada baixar després a Coll de Porc.

Aquest pintoresc trajecte no havia estat fet encara per cap colla excursionista. Donant-nos força de braços per dretes canals, pujant i baixant continuament, puix que les faixes de vegetació arrapades a les cornises del roc ens lligaven, vorejant alguna vegada l'abisme i enlluït constant amb l'atapeït brancam i la motxilla que s'enganxa allí on no deuria; arribàrem a obrir-nos pas i a la una érem al collet sota el Frare Encantat més alt. Fins allí anà plovisquejant una i altra estona; amb tot, nou de la colla pujàrem al Frare Encantat (1.157 m.), mentre els altres a dinar a la Font de l'Esllavissada, on ens retrobàrem després, per tornar plegats, per Coll de Porc i Santa Cecília, a Monistrol.

E. B.

ESCALADA A LA CASTELLASSA DE CAN TORRA.—El mateix diumenge, dia 8, el nostre coscoci senyor Santiago Coll efectuà l'escalada a la Castellassa de can Torra, a Sant Llorenç del Munt, amb la novetats que en comptes d'utilitzar l'itinerari usual, s'enfilà per la canal que, pel costat de Terrassa, puja directament al collet sota el cim.

PRIMERES CONVERSES SOBRE TEMES MUNTANYENCS PER ALS SOCIS JUNIORS.—Iniciades per aquesta Secció unes converses setmanals sobre temes muntanyencs dedicades d'una manera especial als socis juniors de l'entitat, s'han celebrat regularment cada dimecres, a dos quarts de vuit de la vetlla. Han estat molts els assistents, no sols d'associats nostres sinó que també del públic excursionista en general, que s'ha interessat pels temes desenrotllats.

El dia 8 de novembre, s'inicià aquesta tanda de converses amb la del President del CENTRE, senyor Pau Vila, sobre el tema *L'Home i la Muntanya*. El senyor Vila descab-

dellà una lliçó de geografia humana de muntanya i, amb exemples, detalls i anècdotes plens d'interès, posà de relleu l'erudició i coneixements que posseïx en aquesta branca. En forma ràpida, per no permetre major extensió la manca de temps, posà de manifest tots els fenòmens humans que tenen lloc a l'alta muntanya: industrials, socials, agrícoles, remaders, polítics, etc., donant una visió de conjunt molt exacta i justament apreciada pels concurrents.

El dia 15, el Dr. Pere Gabarró dissertà sobre el tema *Com auxiliarem un ferit a muntanya*. Començà el Dr. Gabarró donant uns consells generals i una tàctica a seguir en els moments dels accidents a muntanya. Especificant aquests precisà la manera de guarir-los o atenuar-ne les conseqüències en espera de poder ésser transportat el ferit a terra baixa per intervenció mèdica. Féu un resum dels tractaments interns o externs a emprar i l'alimentació més adient. En la part de desinfecció donà a conèixer una sèrie d'idees força interessants i molt convenient d'ésser recordades pelt muntanyencs.

El dia 22, el senyor Pelegrí Casades i Gramatxes donà la seva primera lliçó-conversa del curset d'Arqueologia, i dissertà sobre *L'Arqueologia en el temps romà*. Féu un historial de les formes arqueològiques que tingueren lloc en l'època del màxim esplendor de la dominació romana, i descriví les diferents construccions que són testimoni d'aquesta època. Per una sèrie de diapositius hom pogué apreciar el que resta a casa nostra d'aquella època i també a altres terres d'Ibèria i de l'estranger. En pròximes converses el senyor Casades desenrotllarà els altres temes de què es compon aquest cicle de lliçons.

La quarta conversa anà a càrrec del senyor Hans Teichner, professor d'esquí del Xalet de la Molina, entrenador i preparador dels corredors del CENTRE. Aquesta tingué lloc el dia 29, i fou presentat el senyor

Teichner pel senyor Guilera. El tema escollit era *Tècnica moderna d'esquí*, tema que va desvetllar l'interès del gran públic que avui practica els esports d'hivern. El senyor Teichner, amb explicacions i dibuixos a la pissarra, demostrà la importància de la tècnica dita de l'Arberg, que avui és seguida pels esquiadors moderns. Parlà del *Pflugschnee*, base necessària per a aprendre el *stembogen*. El *stemcristiania* i el *cristiania*, avui tan necessaris, foren explicats amb molta claredat. Finalment parlà de la tècnica del salt i de la preparació del saltador i hom pogué constatar la categoria internacional del senyor Teichner ja que els seus coneixements sols s'aprenen en la pràctica continuada. També parlà de les ceres i de la manera d'usar-les, obrint nous horitzons en l'anomenada humorísticament «guerra química» que tants d'estralls pot ocasionar entre els corredors, si no coneixen a fons tot l'entrellat de les ceres i les qualitats de la neu.

CURSOS D'ESQUÍ A LA MOLINA, HIVERN DE 1933-1934.—Són en gran nombre les estacions d'esports d'hivern estrangeres que organitzen cursets d'ensenyament de la moderna tècnica d'esquí, dirigits per experts instructors, la durada dels quals oscilla entre els set i els catorze dies.

A casa nostra no s'havia fet res seriós en aquest sentit, i les despeses, més o menys considerables, necessàries per a traslladar-se a l'estranger, no estaven a l'abast de tothom.

Aquesta Secció, desitjosa de fomentar l'art de l'esquí a Catalunya i de millorar la tècnica dels nostres esquiadors, gestionà i obtingué la cooperació d'un professor d'esquí estranger, de primera categoria, capaç d'encarregar-se amb èxit de la doble missió d'ensenyar a esquiar i d'entrenar els corredors i saltadors de la Secció. Aquest esquiador és el senyor Hans Teichner, de Munich, classificat en les proves de fons i salts dels Campionats Acadèmics d'Àustria (Kitzbübel, 1933). El diu-

menge, dia 26 de novembre, saltà per primera vegada al trampolí de Font Canaleta, aconseguint una marca de 30 metres amb excel·lent estil. Durant els mesos de desembre, gener, febrer i març, l'esmentat senyor residirà al Xalet de la Molina, i fora de les hores destinades al curs i a l'entrenament dels corredors, podrà donar lliçons particulars als esquiadors i esquiadores que ho desitgin, siguin o no socis del CENTRE.

A continuació detallem les normes que regiran per als cursos, tret dels fulletons de la Secció:

1.<sup>a</sup> Els cursos es dividiran en cursos per a debutants o principiants i en cursos per a esquiadors avançats. La Secció fixarà anticipadament la categoria de cada curs.—  
2.<sup>a</sup> El nombre d'alumnes de cada curs serà de quinze com a màxim i de vuit com a mínim.—  
3.<sup>a</sup> Les hores diàries de classe seran de quatre, repartides per meitat entre el matí i la tarda.—  
4.<sup>a</sup> Cada curs començarà el diumenge a la tarda i es continuarà tota la setmana fins al dissabte al mig dia.—  
5.<sup>a</sup> Amb la quota que més avall es detalla queda comprès: A) Els drets d'ensenyament del professor, B) El transport d'esquí i equipatge de l'estació al Xalet i viceversa, C) Totes les despeses d'estada i manutenció (sense extraordinaris) i la gratificació al servei, en el Xalet de la Molina, des del diumenge (dinar) fins al dissabte (dinar).—  
6.<sup>a</sup> No es comprèn en la quota el viatge de Barcelona-la Molina i retorn.—  
7.<sup>a</sup> Els alumnes hauran de procurar-se els esquís, bastons, ceres i altres accessoris.—  
8.<sup>a</sup> La quota per a participar als cursos, d'acord amb les normes fins ací esmentades, és de 150 ptes. per als socis del CENTRE i de la Secció i de 175 per als no socis.—  
9.<sup>a</sup> En fer la inscripció serà precis abonar la quantitat de 50 ptes. i en la setmana anterior al començament del curs caldrà fer efectiu a la Secretaria de la Secció la resta de la quota. En el cas d'impossibilitat de concórrer al curs es retornarà de dos quarts de vuit a dos quarts de nou del vespre

(excepte els dissabtes) la meitat dels drets d'inscripció.

Per a inscripcions i informacions dirigiu-vos a la Secretaria de la Secció d'Esports de Muntanya, Paradís, 10, pral., telèfon 19385.

Els esquiadors que vulguin progressar ràpidament en la pràctica de l'esquí, que vulguin millorar la tècnica i augmentar la velocitat tot i sentint-se segurs sobre les fustes, que els agradi dominar els viratges, o bé que sentin el desig d'esdevenir bons saltadors de trampolí o corredors de fons, cal que acudeixin a l'experiència d'un professor que els aconselli i guiï.

**APRENTATGE DE CANÇONS POPULARS I MUNTANYENQUES.**—Una nova iniciativa de la Secció d'Esports de Muntanya ha estat l'arribar a establir unes lliçons de cant en les quals els seus associats, per mitjà d'una persona competent, poguessin anar aprenent les millors cançons catalanes i de fora que resultessin escients per a ésser cantades tot anant d'excursió i en les llargues vetlles dels refugis o dels campaments.

Ha estat un encert poder-se assegurar la col·laboració del mestre senyor Josep Lòpez, el qual ben de pressa ha fet conèixer als nous cantaires unes quantes cançons.

Les lliçons tenen lloc els dimecres a la nit, i són seguides amb assiduïtat per més de cinquanta dels nostres consocis.

Per a la inauguració d'aquestes vetllades el conegut Quartet Vocal Santa Cecília, del qual el mestre senyor Lòpez és fundador, volgué delectar-nos, el dia 8 de novembre, amb un recital de les millors cançons del seu repertori, que foren escoltades amb manifest gust per part de tots els futurs cantaires.

### Secció d'Arqueologia

**CONFERÈNCIA.**—Continuant el cicle de conferències sobre Arqueologia, la primera de les quals fou dedicada als juniors en les «Converses» organitzades per la Secció d'Esports

de Muntanya, el senyor Pelegrí Casades i Gramatxes, el dia 17, donà la segona d'aquestes conferències.

Començà exposant una idea general de la formació de la terra, habitació de l'home.

En un principi fou una nebulosa despresa o arrancada de la gran massa de foc, que era el sol Concentrant el seu volum es convertí en globus incandescent, envolcallat dels vapors que es desprenien d'ell, formats dels materials primordials fosos. Continuant aquest procés d'evolució, una mar d'aigües bullents cobrí la terra, la qual anà solidificant-se a mesura que es refredava la superfície, i es convertí, per fi, en un planeta, sense llum pròpia, que llançava a l'espai la que rebia del sol.

Aleshores es formà la crosta de la terra, constituïda pel granit de primera consolidació, damunt del qual reposen les primeres roques sedimentàries, com el gneis, les pissarres micàcies, les calisses i altres roques cristal·lines metamòrfiques. Representen, en la història de la terra, l'Era arcaica o agnòstica, i, pel que es refereix a Catalunya, està representada pels Pirineus Orientals que formen el rocam de Cap de Creus, la muntanya de Sant Pere de Roda, el pení de Cadaqués i la Costa Brava; els Pirineus Centrals (Puigmal, etc.) i els Occidentals.

L'Era primària o paleozoica; recordem que en ella aparegueren les primeres manifestacions de la vida, representades pels moluscos cefalòpots, i, principalment, pels trilobites i altres invertebrats, que vivien en les aigües que cobrien la terra. La crosta d'aquesta es formava de capes de roques sedimentàries, dislocades, revoltos, plegades, etc., pels moviments orogènics i els fenòmens eruptius Aquesta Era té representació a Catalunya, ultra els Pirineus, pel Montseny, Tibidabo, les muntanyes de l'Alt Vallès, les del Priorat, Andorra, Vall d'Aran, etc.

La darrera part de la conversa comprengué un resum de les principals característiques de l'Era se-

cundària o mesozoica. En ella apareixen els gran reptils, nedadors de la mar i dels llacs (pliosaures, ictiosaures, etc.); els reptils voladors (pterosaures), i els reptils caminadors (brontosaures, etc.).

A Catalunya, durant el període eocènic, en part restà anegada sota les aigües que omplenaven el sinclinal, o gran fossa central, vorejat al Nord pels Pirineus i per les serres de Llevant al SE. En les illes que suraven arreu apareixien les falgues, les coníferes, les cicadies i altres plantes arborecentes. No fou època de calma, puix els moviments de la mar feien emergir o enfonsar les terres en un colossal moviment de balança. Apareixen, llavors, les grans serps, els peixos vertebrats, els cetacis, els paquiderms, etc. Les calisses nummulítiques es depositen al fons de la mar, i es formen les futures muntanyes, que havien de donar un caràcter especial a la nostra Catalunya. Aleshores s'enfonsaren les terres que formaven el Vallès i el Penedès, i en un golf que s'hi formà s'abocaren les aigües de la mar oligocènica, i s'alçaren el Montseny i Sant Llorenç del Munt a les seves vores.

Les diapositives, que en gran nombre es projectaren, feren més comprensibles les explicacions d'aquesta primera conversa.

### Secció de Cinema

LES SESSIONS DELS DIJOUS.—El dia 9 de novembre es presentaren els films *Parc Monceaux* (París), *Núria* i *Vallgorguina*, de Lluís A. Forgues; *Rapsòdia Cívica*, de Francesc Gibert, i *Banda Gris*, de Lluís Gibert, tots ells interessants per un o altre aspecte.

El dia 25 oferírem al CENTRE una sessió a la novella entitat cineïsta de l'Associació d'Alumnes i Ex-alumnes de l'Escola de Belles Arts de Barcelona, amb la projecció dels films seleccionats al III Concurs Internacional, que a l'endemà sortiren cap a París.

# BIBLIOGRAFIA

UNA RECTIFICACIÓ EN LA TOPONÍMIA DEL MONTSENY.— En la guia del Montseny d'E. Vidal i Riba (1912), i més tard en el mapa editat pel CENTRE, apareix la serra, coll, etc., de Val-lestrins en comptes de Palestrins. En la guia es dona la raó del canvi, que no és altre que haver oït de viva veu aquell nom i no aquest. Per aquesta mateixa raó, refermada durant gairebé tots els estius de la meua vida que he passat als seus peus, puc assegurar no haver oït altre nom que el de Palestrins.

Per altra banda, deixant de cantó les raons etimològiques que afermen els «pals» o pedres en la serra, coll, turó, etc., on realment són, puc citar el Capbreu de rendes reials de la parròquia de Vilamajor de l'any 1281 on, entre altres noms de llocs, partides o masies (la major d'elles existents encara) hi ha, i no una sola vegada, el nom de la casa de Palestrins, i hem trobat aquest nom mantes vegades en documents del propi arxiu no tan antics i mai el de Vallestrins. Crec, doncs, que cal rectificar l'errada.

A. GALLARDO

UNA PUBLICACIÓ REMARCABLE. — La

nostra Secció d'Esports de Muntanya acaba de donar-nos una agradable sorpresa amb la publicació del Calendari Excursionista de Catalunya. De cop i volta aquest bloc s'ha situat dignament al costat de totes les publicacions estrangeres de la mateixa mena. Un arrencament semblant és més meritori si es té en compte que aquest tipus de calendari no té quasi antecedents a Catalunya. Es tracta d'un bloc de fulls setmanals il·lustrat cada un d'aquests amb una fotografia. Traduïda aquesta al paper pel procediment modern «offset» presenta una qualitat que quan el clixé és reeixit dona la impressió d'un petit quadre. I com que totes les fotografies són esplèndides el calendari posat a la paret serà com una galeria de paisatges de Catalunya. La composició de cada pàgina, que ha estat resolt amb una simplicitat moderna, afavoreix encara i dona relleu a la traça dels fotògrafs il·lustradors. Tant pel contingut com per la presentació creiem que el calendari editat pels nostres companys de tasques socials arrelarà a les llars catalanes i especialment a les dels excursionistes.

P. V.

# NOTICIARI

L'ARBRE MÉS GROS D'ESPANYA ÉS AL MONTSENY.— Fa uns quants anys que vaig llegir còpia d'una nota del «Instituto Geográfico y Estadístico» que, d'ésser veritat, declarava un castanyer asturià l'arbre més gros d'Espanya. Aquest castanyer amidava a un metre de terra un volt de prop de 12 metres de circumferència.

Quan vaig llegir aquesta nota feia uns mesos que el senyor Jaume Figueras m'havia delatat la presència

d'un castanyer de més de 13 metres en el sot de Vallfornès. Vaig comprovar aquesta circumferència de 13'20 metres. Després altres persones que també l'han amidat han trobat el mateix resultat.

Per anar a visitar aquest castanyer pot remuntar-se la riera de Vallfornès des de Cànoves fins a trobar el torrent de la Baga d'en Cuc i seguir un corriol indicat en el mapa del Montseny del CENTRE fins a prop de

la casa del Bosc, on, en un eixamplament de la vall, hi ha quatre castanyers de molt bones dimensions, un dels quals és el que tractem.

La soca no és circular, sinó un xic elíptica, la qual cosa dóna un eix quelcom més gran dels 4'20 metres que corresponen al diàmetre de la soca considerada circular.

Més amunt dels castanyers hi ha la casa del Bosc, no gaire lluny del coll de Palestrins.

A. GALLARDO

**AUTOCAR DIUMENGER A PUIMORENS** — Assabentem els esquiadors que tots els diumenges al matí surt de Puigcerdà un autocar que fa el trajecte d'anada i retorn fins al coll de Puimorens. La carretera és netejada de neu periòdicament; així és que qualsevol cotxe pot arribar sense dificultat fins a la «Maison Cantonnière» de dalt el port. Per horaris i preus dirigir-se a Viatges Catalònia.

**ACTIVITATS FOTGRÀFIQUES A CASA NOSTRA.**—Si abans de la guerra gran Barcelona es disputava amb Moscou la supremacia estereoscòpica del món, ara, malgrat la crisi econòmica mundial, segueix donant la impressió d'una activitat fotogràfica inextinguible.

Clausurada suara l'Exposició fotogràfica del Club Excursionista de Gràcia tenim, en el moment d'escriure aquestes ratlles, obertes encara les següents exposicions: al CENTRE, organitzada per la seva Secció de Fotografia, una exhibició fotogràfica documental de pobles de la nostra terra. A l'Agrupació Fotogràfica de Catalunya, són exposades una cinquantena de proves artístiques fetes en llur majoria al fresson o pel procediment del transport, degudes a la mà del mestre aficionat madrileny senyor Ortiz Echagüe. Les exposades només són una selecció de les moltíssimes (més de 300) que l'autor porta fetes durant

una labor ininterrompuda de més de 30 anys a través de tota la Península Ibèrica a la recerca de vestits i tipus de totes les contrades. És de doldre que per no poder comptar amb una subvenció per part de les nostres corporacions, no s'hagi pogut exposar la collecció completa, tal com han fet altres ciutats d'Espanya. A la Sala Parés es troba exposada una selecció de les fotografies aportades al concurs Perutz-Menage, organitzat pel nostre consoci l'aficionat senyor Gasca Peris. Com cada any la casa Kodak ha fet la seva exposició, en la qual es poden admirar dues magnífiques ampliacions del nostre company senyor Josep Vilaseca. En una sala de les Galeries Laietanes l'amateur senyor Pau Cabestany i el tècnic especialista en el procediment del transport senyor Willi Perchermeier suara reunits sota la signatura «Estudi Cawper» exposen un esplèndid conjunt de retrats fets pel procediment esmentat. Per a fallar el concurs organitzat per la Societat Iris, de Mataró, ha estat designat per la nostra Secció de Fotografia el seu secretari senyor Vilaseca.

**IMATGERIA POPULAR XINESA.**—L'últim número de la revista parisenca «Arts et métiers graphiques», corresponent al mes de setembre darrer, publica un article interessant sobre la imatgeria xinesa estampada, degut a la ploma del colleccionista J. P. Dubosc. La producció imatgera netament popular per la tècnica i el colorit és viva encara en aquell país de l'Orient llunyà. Els procediments i les característiques dels fulls estampats són els mateixos que sis-cents anys enrera. Aquest article, bellament il·lustrat, ve a tom ara que el CENTRE té oberta una exposició on pot veure's una mostra d'aquests fulls populars xinesos al costat d'altres de diferents països.