

BUTLLETÍ DEL CENTRE EXCURSIONISTA DE CATALUNYA CLUB ALPÍ CATALA

SUMARI: Impressions a muntanya, per JOSEP GIL.—Records d'un viatge a Rússia, per FRANCESC BLASI I VALLESPINOSA.—L'art francès a Catalunya a les darreries del segle XVIII, per CÉSAR MARTINELL.—

Esbós orogènic dels Pireneus meridionals i de Catalunya, per MARCEL CHEVALIER.—Festes tradicionals del Pallars, per R. VIOLANT I SIMORRA.—Crònica.—Bibliografia.—Noticiari.

Impressions a muntanya

(La vida dalt el turó de l'Home)

BOIRA.—La boira a muntanya és ja cosa temuda pels excursionistes, però, al turó de l'Home assoleix el seu grau màxim, car la major part de l'any hi està posada, adés prima i translúcida, adés espessa i fosca, ploranera al bon temps, o gebradora així que la temperatura baixa sota zero.

La boira prima és bella si hom solament contempla els canvis ràpids i capriciosos de forma i com allunya o apropa el disc del sol, però també un bon xic enutjosa si hom vol precisar el paisatge, ja que quan en una ràpida esqueixada els ulls delitosos es posen en acció per a veure el màxim, sobtadament queda closa i inútilment esperen un esvaïment complet, encara que solament sigui en un petit espai.

Quan la boira és espessa i fosca, hom se sent materialment enterrat en vida, ja que passen les hores, els dies i àdhuc les setmanes sempre dintre el migrat cercle de color de plom. Quan el terreny és lliure o blanc-gris, quan el terreny i objectes estan coberts per la neu o el gebre, gebre que hi queda enganxat, a mesura que el vent hi fa fregar la boira, i segons a la velocitat que hi passi, hi queda un gruix de gel que pot oscil·lar entre mig centímetre i nou mil·límetres. (Ens hem trobat alguna vegada que, durant la nit, s'han soldat les portes i els porticons i, al matí, hem hagut d'obrir a cops de massa).

Tempestes.—És difícil de descriure les impressions de la tempesta, totes, però, són fortes i poc agradables quan hom, directament o indirecta, n'ha sofert les conseqüències.

Generalment, al turó de l'Home ens hi trobem dintre i quedem embolcallats per la boira i la claror feridora dels llamps. Les tempestes locals són les més benignes (generalment a la primavera), quatre trons, llamps i quinze minuts de calamarça i de xiulets intermitents dels parallams produïts pel descarregament elèctric.

Les terribles, són les que vénen de lluny, amb un preludi de trons llunyans, ventades fortes i el naixement sobtat de boira per tots els vessants, gotes grosses espaiades, llamp i tro pròxim seguit de pedregada seca i espessa que cobreix ràpidament el terreny i que espetega sorollosament a la teulada, parets i vidres, i s'esmicola per la força del vent. Aquestes tempestes són sempre paoroses: ja que les descàrregues elèctriques se succeeixen una darrera l'altra fent sotraquejar el turó, i, tot barrejat amb els trons, les ràfegues, la remor de la pedra i la constant illuminació dels llamps. Però, quan amb el típic espetec sec (sense tro) i la vivíssima llum, cau un llamp a la casa, hom resta, per uns minuts, sense esma i es troba excitadíssim fins que la tempesta s'allunya. Llavors encara segueix el descarregament elèctric; a la nit es veu en la llumeta blavosa o verda de la punta dels objectes, i si hom surt al defora és fàcil de trobar-se (sense voler) amb els cabells de punta precedit per una sobtada estirada de la pell de la cara cap amunt.

Vent a muntanya.—El vent mai no és plaent, però dalt el turó de l'Home és terrible, i per nosaltres l'element més temut, ja que ens ha fet estar setmanes senceres en guàrdia vigilant dia i nit quina peça de la casa seria la que saltaria primer; sentint-ne els xerrics que fa de dalt a baix sense poder descansar, sofrint una excitació nerviosa tal, que per qualsevol altra contrarietat esclata amb desig de destrucció. No podem dir si és pitjor el que bufa del N., o el de l'W., tots són prou potents i més d'una vegada hem hagut de fer exercicis acrobàtics per sostenir-nos en eixir, per necessitat, al defora. El vent del SW. sol bufar més constantment (solament calent algun dia d'estiu), però violent i fred durant la tardor, hivern i primavera i tan persistent que de vegades ha bufat furiosament durant una setmana. El vent del Nord no és pas més potent, però com que bufa a batzegades sempre fa més por i és el que ens obsequia amb les més estridents xerricades de la casa.

Per nosaltres, el vent és fluix encara que faci remor o xiuli fort; quan bufa amb sorolls de canonades és fort, i terrible quan les ràfegues fan cruixir la casa de dalt a baix i les parets es corben cap endins.

Cal haver-s'hi trobat per imaginar-se com són eternals els dies que el vent bufa potentment sense treva, hora darrera hora, nit i dia, i quan, finalment, para, hom se sent tornar a la vida i amb delit surt a fora de la casa per copsar al màxim la tranquil·litat, que una altra propera tongada de vent li robarà.

Neu.—A muntanya, la neu en si, és una meravella! Ja en veure caure els indecisos borralls dintre el recolliment silenciós i solitari, ja quan després de la nevada brilla sota els raigs del sol, o de la lluna, i ho cobreix tot amb el seu mantell immaculat, o, quan sobre els esquís, hom pot lliscar-hi pel damunt, adés en vertiginosa cursa, esquivant rocs i arbres, adés rostos amunt, escoltant els gemecs de l'atapeïda capa, sota les esveltes llates, o bé deixant lliurement els esquís que segueixin amb suavitat per on els meni el pendent de carena enllà, i disfrutar d'un goig tal en poder contemplar el paisatge, en ingràvida sensació; que el que llavors hom sent és nou cada vegada, i sempre sembla un somni, fins que un canvi sobtat de nivell el torna a la realitat.

Però, les nevades als cims, quan són de tempesta, sempre van acompanyades de vent, i llavors són un terrible element, car els borralls es converteixen en agulles que el vent us clava a la cara i als ulls sense pietat, i les introdueix per entre la més petita obertura de la roba que us cobreix, i això us causa tan gran martiri que es necessita tot el tremp de muntanyenc per no sucumbir sota el fred, o l'atabalament que proporcionen els veritables núvols de pols de neu que aixeca el furiós i gelat vent. De vegades, en la lluita, hom perd l'esma i comença a flaquejar; sobtadament sent una dolcesa tal, que s'estiraria sobre la neu, i finiria sense cap sofriment. Cal, però, reaccionar. Llavors, els minuts que es necessiten per a vèncer la resistència del vent i l'esforç que cal fer per mirar, on no es pot veure res (efecte de les polsequeres de neu), per tal d'arribar on convé, són eternitats.

Nosaltres, en dies així, hem necessitat 20 i 30 minuts per a arribar al peu de l'anemòmetre per tal de fer la lectura de la velocitat del vent; això que només està a 29 metres de la casa.

També quan en dies ben serens, i de visibilitat màxima, que s'escaiguin després d'una nevada, si es posa a bufar el vent amb fúria,

aixeca la neu sense parar per tot el llarg de la carena, us quedeu embolcallats pel polsim, i no podeu veure res al voltant de la casa, igual que si estiguéssiu ficats dintre la boirina.

També per les esclatxes de les parets es filtra una bella quantitat de neu que us refresca àdhuc els abrigalls del llit.

Bon temps.—Per nosaltres (gairebé eterns presoners de la boira i el vent) per poc que amaini l'un i s'esvaeixi l'altra ja ens dóna la sensació de bonança. Però, si un dia tenim la sort que sigui bo (esplèndid) de cap a cap, ens hi rabegem amb tota l'ànima, i amb aquell sol jorn, voldríem servir dintre nostre tot el bé que el sol proporciona durant un any als altres felïços mortals.

També aquell jorn els ulls poden veure fins a l'infinit, ja que abans la vista no arribarà a l'horitzó haurà de passar per sobre els turons, boscos i cingles; valls amb llurs prats, conreus, pobles i viles. La costa, encara la platja i la immensa mar blava, mirant cap a llevant. Però, si mirem a ponent en pondre's el sol, distingim clarament termes i termes, serra darrera serra, la qual cosa us dóna la sensació que ja no us queda més món per veure. I si tenim la sort que al bon dia segueixi una nit esplèndida, i que en aixecar els ulls de la porta ens trobem de cara a cara amb una lluna resplendent, la felicitat és completa. Illumina tan clar que hom es pot passejar per tota la carena sense por d'ensopegar, car no hi ha ombres i es poden veure els boscos, quintars i masies de les properes valls. Això, per a nosaltres, és tant, que encara que sols sigui momentàniament ens sentim compensats de les altres angunioses i eternes nits passades.

JOSEP GIL

Records d'un viatge a Rússia

Moscou

SORTIREM cap a Moscou amb el cor apesarat, per l'abandonament que havíem observat a Leningrad; la ciutat que pels seus edificis i avingudes havia estat classificada com la més grandiosa d'Europa.

Durant el viatge de Leningrad a Moscou tinguérem l'avinentsa



CI. J. 64

OBSERVATORI DEL TURÓ DE L'HOMÉ (1.713 M.). CORNISA I BALMA DE NEU AL COLL SES BASSES



OBSERVATORI DEL TURÓ DE L'HOME (1713 M.) VIST DES DEL ROCAM DEL TURÓ GROS



Ob. J. 611

OBSERVATORI DEL TURÓ DE L'HOME (1.713 M.). ANEMÒMETRES GUARNITS PER LA GEBRA

de constatar que els bolxevics amen el confort. El govern soviètic ha aconseguit reorganitzar en part el servei de trens, sobretot, en els trajectes que condueixen a la nova capital de Rússia. Nosaltres gaudirem d'una habitació ambulant luxosa, amb dos llits ben acondicionats, un lavabo i un excel·lent funcionari que es desfeia en compliments. El vagó acabava d'ésser renovat.

La diligència d'aquest funcionari ens inquietà en arribar a Moscou. ¿Convé donar propina? El nostre comunista despenjà els bagatges, es desfèu en reverències, ens serví aigua mineral durant la nit, fou gentil... ¿Què fer? Gosàrem allargar envers ell la mà amb alguns rubles, i aviat topàrem amb la seva, estesa de bat a bat. Ens donà una mirada d'agraïment. La propina no està pas abolida a Rússia.

En entrar al Gran Hotel de Moscou acabaven d'enllestir les obres, per tal de situar-lo en condicions de rebre els turistes. En aquell moment estava envaït per una colla de japonesos, la permanència dels quals ens ocasionà una pila de destorbs, perquè nosaltres haguérem d'instalar-nos també en altres hotels a mig arranjar. Els japonesos feren el sord per a desallotjar les habitacions que ja estaven compromeses. En els hotels de Moscou, que són propietat dels soviets, com tots els de les grans ciutats russes, també es feien obres, eren registrats tots els objectes i en cada un d'ells es posava l'emblema comunista: l'estrella vermella amb la falç i el martell.

A Rússia, la cosa més insignificant forma part de la propaganda comunista. Gairebé tots els diumenges tenen lloc manifestacions populars; circulen al bo del dia enterraments comunistes amb la caixa vermella i seguici proletari; alts parlants pregonen la lletania soviètica pels carrers i places centríques davant colles de badocs; una dona, en actitud bèl·lica, ens oferí un fusell que brandava enlairat des del peu d'un monument; les pel·lícules de cinema es basen en escenes d'enlairament de l'ideal comunista... i el retrat de Lenin és pertot arreu.

Però nosaltres anàvem de dret a visitar la gran ciutat de Moscou, convertida en capital de la Rússia d'ençà de l'adveniment del comunisme.

Des del punt de vista exterior, Moscou ofereix una barreja de villa vella aristocràtica i de metròpoli moderna. En certs indrets, el riu Moscova, que dona nom a la ciutat, produeix perspectives magnífiques i aspectes venecians. El turista percep la impressió de i trobar-se en una gran ciutat. Els carrers principals són regats

escombrats, hi circulen tramvies, taxis i autoòmnibus, i la policia funciona i utilitza mitjans de rigor. Molt sovint fa brandar el fuet a l'esquena dels insolents. En els barris forans impera la negligència; tot està deixat i ningú no s'ocupa d'arranjar-ho.

Moscou compta amb 1.600 esglésies propietat del ritus ortodox, dues de catòliques, i una anomenada Vicente de Rússia que ordena als seus adeptes d'aplicar la doctrina comunista. La pompa del ritus ortodox rus ha bastit enormes catedrals, entre les quals cal citar Sant Basili, el Salvador i les set esglésies de l'interior del Kremlin. L'església de Sant Basili és una meravella del segle xvi, construïda per Joan el Terrible, el qual manà de treure els ulls de l'arquitecte que la projectà, perquè mai més no en pogués construir una altra d'igual.

La catedral del Salvador és la darrera creació dels Romanov, situada vora el riu Moscova. Cal també esmentar la capella més venerada i més petita de Moscou, dedicada a la veneració del cèlebre quadre de la Verge d'Ibèria, referint-se a una regió de Rússia que és coneguda amb el nom d'Ibèria. Notícies recents ens assabenten que aquesta capella ha desaparegut amb el pretext que feia nosa per entrar a la Plaça Roja, i també per tal de commemorar un aniversari de l'adveniment del sovietsisme. A despit de la frase de Lenin - La religió és un opi per al poble - esculpida en la façana de l'edifici de la Casa dels Soviets, abans Ajuntament, el sentiment religiós roman profundament aferrat a l'ànima del poble rus. Poguèrem observar com dintre de la capella de Madona d'Ibèria, avui enderrocada, nit i dia flamejaven els ciris, hom cantava solemnes pregàries i adorava amb pregou fervor. Sempre era plena de gom a gom. Fins els tsars estaven obligats a flectar els genolls davant la Verge d'Ibèria, abans d'entrar als seus palaus del Kremlin, situats en un recinte murallat a un centenar de metres d'aquesta capella.

El Kremlin i Lenin

Hem esmentat el Kremlin i les set esglésies del Kremlin. El Kremlin, és l'antiga fortalesa origen de la ciutat de Moscou, i actualment és residència del govern soviètic.

Mentrestant, el Kremlin esdevé un monument de propaganda política. Ha sofert moltes transformacions, i d'ençà de la revolució, en les seves dependències, abans dependències reials, està centralitzada la vida administrativa de Moscou. Els soviets han esborrat

nafres causades pel bombardeig, i permeten l'entrada mitjançant un permís especial.

Una dona modestament vestida ens féu de guia. No podia reprimir el seu sentiment comunista, ni el càrrec que tenia en l'oficina soviètica. Sempre tirava l'aigua al seu molí, i s'expressava amb ironia quan parlava de l'aristocràcia i de la burgesia. El gran palau del Kremlin simbolitza la moderna Rússia imperial, i les set esglésies que s'hi encabeixen, algunes de les quals són joies d'art magnífiques, constaten la protecció de l'Imperi rus envers la religió.

Els tsars convertiren aquesta fortalesa en centre de frares, monges i tota mena de clerecia. Els soviets respecten aquesta clerecia mentre pugui viure de la seva independència. La pompa del ritus ortodox ha disminuït, naturalment, i algunes esglésies han esdevingut museus d'art religiós, protegits pels soviets.

Dintre el recinte murallat del Kremlin hi ha altres coses interessants, una de les quals és la campana més gran del món. - La tsarina de les campanes - Amida 8 metres d'alt. Fou fosa l'any 1735, i pesa més de 200 tones. Era destinada al campanar de l'església de l'Assumpta, bastida per Boris Godounov. Durant un foc es despreguà un tros d'aquesta campana, i aleshores fou baixada i col·locada damunt d'un pedestal.

Per la resta, el Kremlin és un veritable museu d'art religiós, i d'objectes dels tsars i de la revolució comunista. La revolució, a Moscou, es desenrotllà a la Plaça Roja, que s'estén fora de l'esmentada fortalesa, tocant a les muralles. La Plaça Roja ha estat teatre de tots els esdeveniments polítics de Moscou, de totes les alegries i tristeses del poble rus. Aquí fou aixecada la tomba provisional de Lenin, i Joan el Terrible hi manà tallar el cap a la majoria de boiards; per aquesta plaça, els tsars feien l'entrada al Kremlin; el Patriarca ortodox hi celebrava la festa del Diumenge de Rams, muntat en un ruc. El nom de Plaça Roja no prové de la Revolució. Prové de deu segles abans, i s'avé a un mot rus sinònim de bell. Realment, aquesta plaça és la més bonica de Moscou.

I ara que som en aquesta plaça no podem passar per alt parlar de l'heroi del comunisme rus. El nom de Lenin, el bust de Lenin, el retrat de Lenin i l'esperit de Lenin, els trobareu per tot allà on aneu de Rússia. Segurament Moscou bat el record de la diguem-ne *Lenin-follia*. D'un quant temps ençà, el mausoleu, en l'interior del qual reposava el cadàver de Lenin, ha desaparegut. Nosaltres, però, encara el poguérem visitar i guaitar la mòmia de Lenin.

El mausoleu de Lenin estava gairebé arrambat a la muralla

del Kremlin i guardat per dos sentinelles. Era de fusta bruna, exempt de gust artístic, tenia la forma de barraca quadrada i donava la sensació de cosa funerària com realment era. En l'estança més fonda d'aquesta barraca pintada de negre per fora, i per dintre amb decoracions vermelles, jeia el cadàver de Lenin embalsamat i tancat dintre d'una campana de vidre, que hom podia contemplar còmodament tot donant la volta a una galeria enlairada del sòl, que només permetia passar d'un a un.

La intensa i brillant llum artificial es projectava solament sobre el mort, vestit de negre amb pitral vermell, braços estirats, pòmuls sortits, front ample i buit de ventrell. La rojor química de les galtes li donaven un caient d'infant. Un soldat al cap i un altre als peus, rígids i abstrets del món, veïllaven constantment el mort, com si esperessin la seva resurrecció. Cada setmana alguns savis especialistes examinaven la mòmia i li donaven injeccions. No ha pogut resistir més la descomposició, i, desaparegut el mausoleu per fer lloc al monument definitiu, el cadàver de Lenin està reservat sota el control d'algunes eminències, per si poden evitar-ne la destrucció imminent.

Notes culturals dels Soviets

No volem acabar aquestes notes ràpides del viatge a Leningrad i Moscou, sense parlar somerament de l'acció cultural dels soviets.

Les visites al museu de l'Ermitatge i a les ex-residències imperials de Petherof i Deits-Koje-Selo, convertides en museus de la nació, ens han impressionat gratament. L'Estadi Roig i el Parc d'Educació física, immenses extensions de terreny dedicades a l'esplai ciutadà, estan adreçats a treure del vici la joventut de Moscou i refer-la del càstig sofert per les privacions dels darrers anys. El poble acut amb assiduïtat, allà on el mena una propaganda qualsevol, que s'avingui als seus possibles pecuniaris, i, sobretot, freqüenta els museus, per bé que amb una mica de displicència per la manca de cultura. Cal remarcar l'honradesa del poble rus, que enmig dels seus sofriments, de les seves angúnies, de la misèria en què caigué fatalment i atiat pel cruel analfabetisme, tingué l'alta civilitat de respectar les obres d'art en les esglésies i els museus de la seva terra, plena de furor en aquells moments de la revolució. Cal reconèixer, però, que totes les obres que actualment són l'orgull del poble rus, provenen del règim tsarista i de la religió.

Gràcies al singular procedir d'aquest poble, avui hom té l'avi-



MOSCOU. PALAU D'ACCÉS A LA PLAÇA ROJA. ESSLÉSIA DE N. D. D'IBÈRIA



Ci. F. Blassi

MOSCOU. PLAÇA ROJA VISTA DES DE L'ESGLÉSIA DE SANT BASILI



MOSCOU. KREMLIN, RIU MOSCOVA I ESSLÉSIA DE SANT SALVADOR



MOSCOU - KREMLIN

Cl. F. Blesi

nentesa d'admirar les magnífiques esglésies i museus de Moscou, de Leningrad i de tota la Rússia. L'organització d'aquests museus és envejable. Els infants, acompanyats de llurs professors, sense oblidar les escarapelles comunistes, circulen en grups i amb posat d'homes conscients per davant de les nombrosíssimes obres d'art; i homes modestament vestits i dones amb mocadors vermells al cap fan el mateix, tant al museu de l'Ermitatge, de Leningrad, com a les Galeries Tretiakon, de Moscou, i en altres museus menys importants en art, però interessantíssims en objectes i documents referents als soviets i a la revolució.

A més, el teatre de l'Opera de Moscou és una institució cultural i recreativa de molta importància; esdevé un mitjà poderós d'encendre el foc i servir el caliu de les idees comunistes.

En els primers dies de la Revolució, l'entrada al Gran Teatre de Moscou era gratuïta; però avui es paga. Algunes llotges són reservades als obrers i estudiants, i els funcionaris d'Estat gaudeixen de reducció en els preus. L'exterior d'aquest teatre s'avé a l'estil clàssic. La sala d'espectacles està formada per una meravella de daurats, motlures i pintures que encanten, amb la falç i el martell en substitució dels atributs imperials. L'escenari és grandios i ple de llum; l'efecte és sorprenent; el cos de ball lluïa les seves gràcies, les carns esmaltades i les vestimentes escasses i vaporoses, igual que en els nostres teatres. Nosaltres presenciarem una revista soviètica amb el triomf de la falç i el martell, o sigui de la idea soviètica vinculada en aquests dos atributs del treball.

En els assistents només es veia una absoluta fusió de classes. Hi havia cares boniques de dona, coronades amb el mocador vermell, que fa proletari en oposició a l'aristocràcia, abolida pel comunisme. S'hi notava, sobretot, una varietat de vestimentes que sorprenia, entre les quals hi havia molts homes en cos de camisa que ocupaven llotges preferents. En el teatre rus és allà on hom veu més marcat el tipus dels nous proletaris, els mateixos que temps a venir formaran segurament la nova burgesia. Aleshores, potser caldrà una altra revolució per treure els avantatges materials vinculats al llinatge rus, que sap cantar admirablement les excelències de la seva terra i el plany de les seves dissorts.

Les amistats que férem a Rússia són inesborrables malgrat el control soviètic en les comunicacions. Els cors d'aquella bona gent, molts dels quals protesten del soviètisme, bategaven a l'uníson dels nostres en el moment de l'acomiadament. Ja distants dels

molls, encara arribaven fins a nosaltres les seves darreres salutacions, a les quals corresponíem des del vaixell estant.

Deixàvem les terres russes amb recança i amb alegria alhora. En el nostre ànim d'observador queda ben perenne l'experiment d'un dels pobles més grans de la terra que cerca la fórmula més apta per a poder recuperar els segles perduts. L'esdevenidor de Rússia ningú no el pot determinar; els esforços i les dolors d'avui no hauran estat malaguanyats si ella pot assegurar a les futures generacions una vida més digna i un benestar superior al que han tingut fins ara els soferts habitants d'un país que conté immenses riqueses desaprofitades.

Nosaltres no gosàriem a dir, com algú ha dit, que Rússia és un país sense cor. El cor de Rússia actual segurament es posarà de relleu a mesura que li vagin traient de sobre el jou feixuc del comunisme integral.

F. BLASI I VALLESPINOSA

L'art francès a Catalunya a les darreries del segle XVIII

Escola de Nobles Arts

EL gravador *Pasqual Pere Moles*.—Com ja havem insinuat, a Catalunya, l'ensenyament de les Belles Arts era degut a la iniciativa privada. A Madrid, des de l'any 1744 que s'havia constituït la Reial Acadèmia de Sant Ferran, que tenia organitzades les seves classes i atorgava títols d'acadèmic als artistes més destacats de la península. A Catalunya qui emprengué aquesta acció pedagògica fou la Junta particular de Comerç de Barcelona (1758) que, després de la repressió de Felip V pogué desenrotllar-se gràcies a l'esperit de comprensió de Carles III i a la llibertat de comerç amb Amèrica que aquest rei establí a tots els seus regnes i que abans estava vinculada al port de Sevilla. Aquesta Junta de Comerç es captingué d'estructurar la prosperitat material i moral de tot el país, i fundà, entre altres, les escoles de Nàutica (1769) i de Nobles Arts (1775) que fou la preferida i la que més glòria donà a l'esmentada Junta.

Aquesta Escola donà fort impuls a les tendències artístiques i procediments pedagògics francesos, no per intenció deliberada que fos així, sinó perquè l'hegemonia artística de la nació veïna havia anat imposant la seva influència en els diversos ordres. Ja hem parlat de la filiació galicista dels germans Tramulles, educats artísticament a París, que fundaren a Barcelona una escola de dibuix en la qual ensenyaven a gran nombre d'alumnes a copiar models de guix que havien portat de la nació veïna.

La Junta de Comerç estimà el benefici que reportava la labor d'aquests dos germans i l'any 1772 subvencionà llur escola amb un subsidi de 100 lliures abans de fundar l'escola de Nobles Arts de la qual havia d'ésser director el gravador Pasqual Pere Moles, que havia cursat els seus estudis amb els esmentats Tramulles i com a deixeble avantatjat, l'any 1766, havia sol·licitat de l'esmentada Junta una pensió per a anar a perfeccionar els seus estudis a París. La Junta li concedí la pensió per un termini de 3 anys, amb el ben entès que passats aquests s'hauria d'establir a Barcelona, a fi de secundar els propòsits de la Junta, ensenyant el seu art als alumnes que li fossin assignats.

Moles cursà els seus estudis amb aprofitament, sota el mestratge de Dupuis. Enamorat del seu art i de París, un cop finits els 3 anys de pensió cercà tota mena d'excuses dilatòries per tal de no deixar la capital francesa. Envià gravats com a prova del seu aprofitament, que la Junta aprecià i correspongué amb llarguesa prorrogant la seva pensió fins el 1774. Morí Dupuis, i Moles seguí els estudis amb el cèlebre Carles Nicolau Cochin, i abans de deixar París obtingué l'honor que la Reial Acadèmia l'admetés com a un dels seus membres; i assolí el títol de gravador del rei de França, amb la particular gràcia de poder gravar a Barcelona les obres que era costum de fer per a l'Acadèmia. La Junta de Comerç rebia gran satisfacció d'aquests testimonis del mèrit del seu subvencionat, però no dissimulava l'enuig que li produïen els ajornaments i excuses inacabables per tal de no deixar París. Aquestes dilacions sembla que eren degudes a instigacions de diversos ambaixadors estrangers perquè anés a ensenyar a llurs països. L'ambaixador espanyol resolgué el conflicte lliurant a Moles la quantitat de 2.774 lliures per alguns deutes que havia contret, per a despeses de viatge i per a compra d'uns formosos gravats.

El major interès de la Junta perquè Moles retornés a Barcelona era per a nomenar-lo director de la nova escola que pensava fun-

dar i que, en efecte, començà a actuar a primers del 1775 sota la direcció del famós pensionat a París.

Quina seria l'orientació artística i pedagògica de la nova escola es pot deduir de l'entusiasme que el seu primer director, que ho fou per espai de 23 anys, sentia per la vida artística de París. Afegim a això el gran nombre de pensionats que la mateixa Junta desplaçà per perfeccionar-se en indústries i coneixements científics a països estrangers, freqüentment França; la facilitat amb què d'aquesta nació eren introduïts gravats, quaderns per a ensenyament del dibuix, llibres de text per a l'estudi de l'arquitectura, i tindrem una idea dels vehicles i facilitat amb què l'art francès, puixant, havia d'acabar per imposar-se a Catalunya, malgrat que aquesta no hagués perdut els seus vincles artístics amb Itàlia.

Revolució francesa

El Neoclassicisme. - Josep Flaugier.— Abans d'acabar el segle s'havia de produir un altre fet que determinaria un fenomen d'osmosi de les idees franceses a Catalunya. Aquesta, com totes les nacions veïnes de França, els mesos següents a la presa de la Bastilla pel juliol del 1789 començà a sentir l'afluència de personatges destacats a la cort de Lluís XVI, els quals en vista de l'aire que prenia la política creien prudent passar desapercebuts a França. Cada nou succés en aquest país coincideix amb nova afluència d'immigrants a Espanya i particularment a Catalunya. Després de la fugida de Varennes, Barcelona esdevingué a poc a poc el centre de reunió i conspiració, no solament dels reialistes del migdia de França sinó dels agitadors jacobins. A Catalunya hi havia ja de temps bon nombre de francesos establerts, que al principi simpatitzaven amb les idees revolucionàries. És amb l'afluència de realistes que comptaven amb l'ajut dels governants espanyols i els horrors que contaven els nou vinguts, que s'emportaren l'esperit públic a favor de la política tradicional.

L'any 1791, els emigrats francesos ja no venien com a casos isolats, sinó col·lectivament. Quan a mitjans d'any el General Brissac arribà a Barcelona ja hi trobà 800 persones de distinció que s'hi havien refugiat; abans de fi d'any passaven de 2.000 les que hi havia per tot Catalunya i aquesta xifra augmentà els anys 92 i 93. En general era gent acostumada al gran món, la qual alternava amb la bona societat catalana i organitzà clubs reialistes a semblança dels de París. A Tarragona, l'arquebisbe Armanyà



SALÓ DEL PALAU DELS MARQUESOS DE MOIÀ, DECORAT AMB PINTURES DE F. PLA «EL VIGATÀ»,
AVUI PROPIETAT DEL MARQUÈS DE COMILLES



Clas. A. Mas

CÚPULA DE LA CAPELLA DE L'HOSPITAL MILITAR, DECORADA PER JOSEP FLAUGIER



DECORACIÓ MURAL, ORIGINAL DE FRANCESC PLA
«EL VIGATÀ»



GRAVAT DE P. P. MOLES, PRIMER DIRECTOR DE L'ESCOLA DE NOBLES
ARTS, QUE REPRESENTA LA CASA DEL COCARD.

Existents al Museu d'Art de Catalunya

sembla que els cedí per a reunir-se una sala del seu palau, on tenia recollits no pocs sacerdots francesos. A Barcelona, la marquesa de Polastron, del cercle de Maria Antonieta, oficialment amistançada amb el comte d'Artois, donà reunions i saraus on assistí la flor de l'emigració i de la societat Barcelonina, entre aquesta el mateix capità general comte de Lacy.

Més endavant, la sort dels emigrats es tornà tràgica amb la confiscació que sofriren els seus béns. Els nobles empobrits es vengueren els cavalls, cotxes i objectes d'ús particular; d'altres instal·laren noves indústries o exerciren professorats d'idiomes, matemàtiques, esgrima, ball i equitació.

Hom pot comptar com, amb una tal convivència, s'afrancesarien els costums i gustos dels catalans. Afegiu a això que els preparatius bèl·lics i temences de conflagració universal alternaren amb el progrés de l'art i la ciència pura. A la constituent del 26 de març de 1791 s'acordà l'adopció d'una unitat mètrica universal i que la medicció de l'arc es fes des de Dunkerque a Barcelona, i els homes de ciència dels dos països s'auxiliaren per damunt de les diferències polítiques. El cèlebre astrònom i matemàtic francès M. Méchain, pel juliol de 1792 arribà a Barcelona en comissió científica; després dels dies del terror l'italià Gabusera «professor d'es-cultura al natural» obrí al públic de Barcelona una col·lecció de figures, a l'estil de les del Palais Royal de París, en les quals es veuen Lluís XVI, Maria Antonieta i el petit Delfí; i al cap de poc un altre italià, Josep Sanguinetti, féu el mateix a la posada d'en Fara.

L'art francès ha estat totalment acceptat per Catalunya, sobretot en la seva aplicació a l'ornament de les llars benestants i edificis d'importància. Com havem indicat abans, els artistes, per a llur formació teòrica, no perderen el contacte amb els grans mestres italians. La Reial Acadèmia de Sant Ferran i el que durant molts anys fou el seu major prestigi en arquitectura, Ventura Rodríguez, no perderen de vista els cànons vitrubians i la tradició romanista, però aquest contacte amb Itàlia, que tampoc no el rebutjaren els francesos, fou adoptat a la manera i a l'esperit dominant de la nació veïna.

Les cases principals de Catalunya s'anaren decorant a la francesa. Amb reminiscències d'antiga moblisteria catalana es decoraren els interiors amb cornucòpies, reconeres, còmodes i miralls. Els panys de paret foren decorats amb requadres i pintures a l'estil dels Lluïsos francesos. Els pintors catalans s'inspiraren, en general, en composicions franceses, i si algú, com Montanya, es

mantingué fidel a l'italianisme, la seva obra queda fosa dins d'un eclecticisme amb predomini francès.

No són escasses les cases - a Barcelona, Olot, Vilanova, Valls, Reus, Argentona - que permeten, encara avui dia, veure mostres opulents i típiques de com fou acceptat per Catalunya aquell art francès que als finals del segle XVIII s'havia universalitzat.

La modalitat neoclàssica que, abans d'acabar el segle, donà un nou impuls a l'art, seguí essent impulsada a Catalunya preferentment per l'acció francesa, malgrat el gran nombre de pensionats que hi havia a Roma, seu de la nova tendència. Les relacions de veïnatge i la llarga convivència amb els exiliats de la Revolució havien preparat el país per a una tal facilitat d'adaptació. Aquesta s'havia anat fent de manera imperceptible a l'impuls de les noves idees triomfants, en reacció contra l'art que recordava la reialesa caiguda, que, no obstant, la tradició s'esforçava a mantenir. Paral·lelament, l'esperit enciclopedista i les descobertes d'Herculànum i Pompeia, com factors importants d'una nova estètica, havien preparat l'ambient en el mateix sentit.

La figura més representativa d'aquest període fou el pintor Josep Flaugier, nascut a Martigues, poblet de vora Marsella, i de jovenet resident a Catalunya. Deixà mostres del seu art, primer encara influït del període anterior, a Tarragona i a Reus. L'any 1790 anà a París on féu amistat amb David, el dictador artístic del seu temps; i a principis del segle XIX tornà ple de prestigi a Barcelona, on fou el cap d'un cenacle d'avançada i li foren encomanades decoracions de les millors cases a la nova moda que ell representava dignament, i moltes de les quals encara avui dia són mirades amb estima.

CÈSAR MARTINELL

Esbós orogènic i estructural dels Pireneus meridionals i de Catalunya

L'ESTUDI de l'estructura dels Pireneus i principalment dels Pireneus de Catalunya ofereix sempre un gran interès no solament per als geògrafs i naturalistes, sinó també per a tots aquells que s'interessen per la muntanya.

També creiem interessant exposar breument una nova interpretació d'aquesta estructura, interpretació personal que ens ha estat suggerida per les nombroses observacions alhora geològiques i topogràfiques que hem pogut fer, tant en el Pireneu com en les altres regions de Catalunya.

Aquesta interpretació de l'estructura pirenenca creiem que donarà nous punts de vista sobre el seu origen, forma i construcció i també sobre el gran conjunt arquitectònic d'aquesta alta barrera muntanyosa.

La nostra concepció ens sembla la més d'acord amb els fets que es poden observar en tot el conjunt de la cadena i en les zones de límit representades per les serralades secundàries i terciàries.

L'estructura pirenenca, tal com l'exposem, tindrà l'avantatge de permetre'ns fer-nos una idea de conjunt de l'estructura general de tot Catalunya, estructura que es troba, per altra part, íntimament lligada a la dels Pireneus i de la qual depèn.

Des de les costes mediterrànies fins a les fronteres de França i d'Aragó, les terres de Catalunya perteneixen a un gran conjunt estructural que no s'ha establert d'una sola vegada sinó que, al contrari, s'ha anat constituint d'una manera continuada seguint una mena de gran pla general, l'origen del qual es troba en l'era primària i que hem esbossat moltes vegades en treballs anteriors.

Aquest pla de conjunt correspon als esforços tectònics i orogènics de la crosta terrestre, les repercussions dels quals encara continuen, però la brevetat de la vida humana no ens permet de constatar-ne en acció. Els terratrèmols són potser els únics elements dinàmics visibles.

Afegim que tota la gran orogènia de Catalunya i dels Pireneus, tal com la concebim i tal com n'hem presentat algunes parts en treballs anteriors, difereix molt clarament de la imaginada per un grup de geòlegs lligats a remolc de l'escola actual germano-suïssa les teories arriscades i incontrolables dels quals estan molt sovint en contradicció amb els fets d'observació corrent que es poden constatar sobre el terreny, principalment a Catalunya i als Pireneus.

No hi ha res que ens permeti creure que les formes estructurals i l'orientació actual de les costes catalanes siguin degudes a les famoses *disjuncions* que haurien provocat la seva separació de les Balears, Sardenya i Còrsega i que aquestes, marxant a la deriva sobre un oceà de metall líquid, se situessin com noves illes

flotants en llur emplaçament actual en la Mediterrània central.

Tampoc les hipotètiques i confuses explicacions dels plegaments de les terres marginals dels blocs continentals del Sud no ens permeten comprendre l'orogènia dels Pireneus i de Catalunya tal com ens la mostren les observacions geològiques i l'orografia actual.

El menys que es pot dir d'aquestes teories acceptades massa precipitadament és repetir el mestre de geologia pirenenca Leon Carez respecte les capes de recobriment alpines aplicada als Pireneus: «La part de teoria és massa gran; la d'observació sobre el terreny massa petita i moltes vegades no correspon al que ens ensenya la natura».

Nosaltres veiem que els fenòmens orogènics de Catalunya i dels Pireneus catalans es manifesten i s'han manifestat sempre sota la forma d'ondulacions contínues de les capes sedimentàries, com ones orogèniques successives que s'han desenrotllat en la massa profunda dels sediments dipositats al fons d'un geo-sinclinal (el de la Catalunya central) amb períodes de més o menys intensitat corresponent a paroxismes i a períodes de ralentiment dels esforços orogènics.

Aquestes ones orogèniques anàlogues a les ones oceàniques, en llur moviment de translació endavant per l'empenta de les pressions exercides per les masses rígides i resistents, es divideixen en nombrosos plecs, tan aviat caiguts d'un costat com de l'altre, o cobrint-se els uns als altres, però tots generalment paral·lels en el sentit del moviment de translació quan els obstacles no modifiquen momentàniament el seu curs.

Aquests plegaments de les ones orogèniques han estat assenyalats per grans trencaments, però aquestes falles han quedat localitzades i han intervingut molt poc en el conjunt de la construcció estructural de la terra catalana (excepte l'Empordà).

El plegament de les terres pirenenques ha estat més accentuat que el de la regió muntanyenca de Llevant, perquè l'antic bloc hercinià pirenenec rígid, atacat per les pressions i el xoc de les ones orogèniques que es dirigien vers el N. devia resistir i reaccionar sobre aquestes ones vingudes del S. per la pressió de la vora NO. de la terra catalano-balear.

Tota l'orientació orogràfica i l'estructura geològica de les terres catalanes és determinada per l'acció d'aquestes ones orogèniques l'acció de les quals s'ha manifestat principalment durant el començament de l'eocèn.

* * *

En la majoria de les descripcions que s'han fet dels Pirineus, la seva estructura ha estat explicada dient, que correspon a una línia central de crestes elevades des de l'Atlàntica fins a la Mediterrània, formant una alta barrera orientada O.-E. flanquejada per cada costat d'arrugues paral·leles de diferents terrenys.

Noves observacions ens han permès de pensar que en la realitat no és així. Quan sobre un mapa precís i a gran escala s'examina l'aspecte de l'estructura geològica dels Pirineus i després el conjunt general de l'estructura topogràfica, es veu, no solament les estretes relacions entre les dues estructures, sinó, a més, un fet que ens demostra que l'eix muntanyós central no és orientat O.-E.

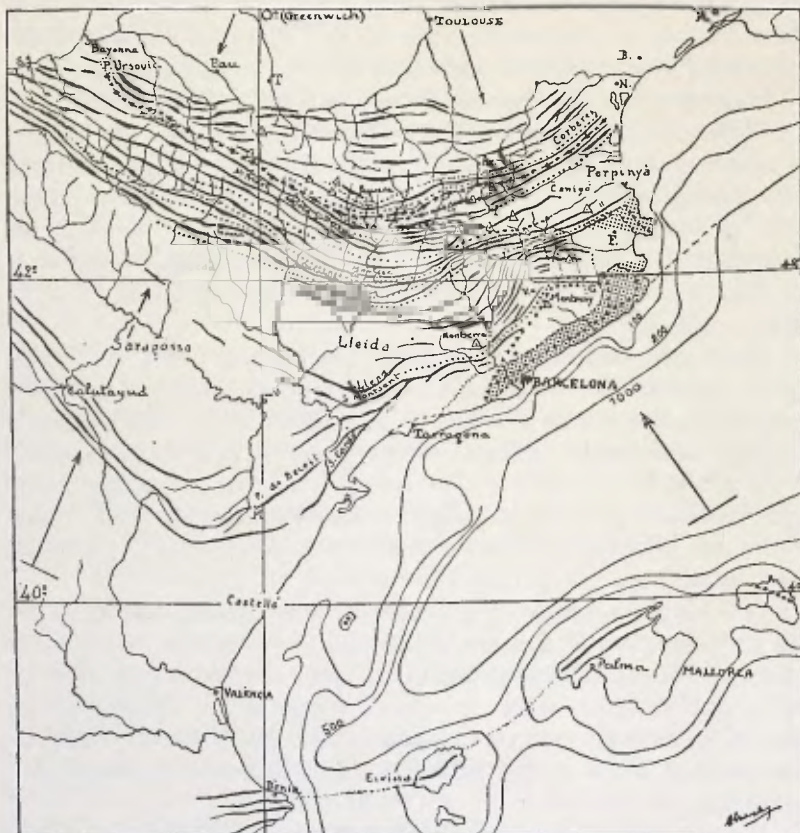
El croquis esquemàtic adjunt ens demostra que l'eix dels Pirineus segueix dues direccions diferents, les quals convergeixen al mig de la cadena, i formen una U molt oberta al N. Els Pirineus Occidentals, després d'haver seguit durant un cert temps la direcció O.-E. prop del golf de Gascunya, s'orienta resoltament cap al SE. fins a prop de la Maladeta. Des d'aquest lloc segueix una corba que puja vers el NE. en els Pirineus Orientals per juntar-se amb les corberes i el golf de Lió.

Tots els plecs orogènics d'origen terciari i també el conjunt de les crestes topogràfiques que constitueixen l'orografia actual de la cadena pirenenca, formen, doncs, un gran arc de cercle amb la concavitat dirigida al N., la corda del qual té una direcció clarament OE., però aquesta no és ni la de les ondulacions primàries (herciniana) ni la de les ondulacions terciàries del vessant meridional.

D'altra part, hom constata encara que en el fons d'aquesta concavitat vénen a reunir-se i acumular-se els més grans massissos cristallins de la cadena (Maladeta, Peguera, Andorra). Aquestes masses granítiques són soldades entre elles pels sediments paleozoics convertits en cristallins plegats seguint la direcció NO.-SE. que és la direcció herciniana armoricana.

Aquesta massa cristallina herciniana representa els *fonaments*, profundament arrelats en la litosfera, el sòcol dels antics Pirineus hercinians de direcció armoricana i d'edat carbonífera que han estat arrasats per les erosions de les aigües corrents durant la llarga durada de l'era secundària.

Hem de recordar que abans dels Pirineus actuals, l'origen dels quals és a l'era terciària, havia existit una cadena pirenenca primitiva, d'edat i orientació diferent de l'actual. Aquesta cadena



Esquema orogènic i estructural dels Pirineus i del nord-est d'Espanya

Els puntejats assenyalen les formacions hercíniques no remogudes pels moviments orogènics del nummulític.—Les fletxes indiquen l'orientació de les pressions orogèniques terciàries

primitiva, anomenada hercíniana, s'elevà al mig del període carbonífer (Westfalià) i s'estenia des de la Bretanya francesa fins al centre dels Pirineus actuals, on subsisteixen els fragments abans assenyalats. Les crestes muntanyoses hercíniques degudes als plegaments orogènics orientats NO.-SE. tenen la mateixa direcció coneguda amb el nom de *direcció armoricana*.

Els plegaments armoricans es junten als plegaments hercinians de *direcció varisca*, és a dir, orientats NE.-SO. per les serres de Roses i les Gabarres i constitueixen les muntanyes actuals de Llevant (Montseny i serralada del litoral). Així hom constata des de la fi de l'era primària el relligament estructural de les muntanyes de l'E. i del SE. català amb les dels Pireneus limitant una depressió central que serà envaïda per les mars vingudes del S. durant tota l'era secundària. Durant aquests temps antics que corresponen a un llarg període de *ralentiment orogènic*, les muntanyes hercinianes armoricanes i varisques voltan, doncs, una depressió central ocupada per les mars juràssiques i cretàcies i són sotmeses a la destrucció pel treball dels agents de la dinàmica externa (erosió de les aigües corrents). En la depressió central, que correspon a un sinclinal, les mars secundàries dipositen una gran quantitat de sediments diversos al fons dels quals els moviments orogènics comencen a fer-se sentir, prou sensibles per determinar discordances estratigràfiques. Són els *moviments antecenomanians* precursors dels de *paroxisme antelutecià* al qual es deu la principal construcció estructural dels Pireneus actuals o terciaris. I és aquesta la construcció que anem a exposar mostrant com les restes dels antics Pireneus hercinians armoricans, gairebé destruïdes, que només formen una massa cristallina profundament arrelada en la litosfera, han servit de *bloc d'atura*, de mola resistent, sobre la qual han vingut a trencar-se les ones orogèniques impulsades del SE. vers el NO. per l'esforç de les pressions formidables exercides per l'antic continent catalano-balear, del qual les muntanyes hercinianes del Llevant de Catalunya formaven la vorera NO.

Però, per comprendre bé el mecanisme orogènic del naixement dels Pireneus terciaris, sembla útil de recordar breument algunes nocions d'orogènia general.

En la profunditat dels sediments que ocupen el fons d'una gran depressió marítima (Geosinclinal) i per l'acció de la pressió i de la calor, els materials dipositats esdevenen més o menys pastosos i plàstics segons llur naturalesa química o litològica (esquistos calcaris, gres, etc.). Quan les pressions orogèniques es produeixen sobre aquests sediments pastosos i maleables donen origen a ones de translació o *ones orogèniques* que es propaguen en els sediments, de la mateixa manera que les ones oceàniques es propaguen en la mar. En efecte, una ona orogènica és produïda per un moviment ondulatori de translació que es propaga indiferentment en tots els terrenys per l'impuls de les pressions vingudes d'una

mateixa direcció. Si troba un obstacle l'ona orogènica, com l'oceànica, tendeix a voltar-lo abans de trencar-s'hi i això l'obliga, durant el seu moviment de translació, que és perpendicular a l'empenya, a dividir-se en dues o tres ones de segon ordre menys importants que l'ona originària.

Cada ona originària està formada, generalment, per nombrosos plecs paral·lels inclinats per un costat i per l'altre, o també els uns sobre els altres, separats o no per falles més o menys importants segons la intensitat de les pressions exercides. Aquestes pressions poden donar lloc a laminatges, estiraments i recobriments que es troben actualment en els grans arrugaments muntanyosos, descoberts per les erosions aèries. Tot el sistema orogènic pireneic i també tot el sistema orogènic de Catalunya és degut al desplegament successiu d'ones orogèniques, vingudes del S., que s'han propagat dins la profunditat dels sediments del sinclinal central i s'han vingut a rompre al N., sobre la gran mola resistent dels antics Pireneus hercinians, dels quals parlem anteriorment.

Aquests grans moviments orogènics, als quals devem també la creació de les serralades de l'època terciària, s'han produït, com ja hem dit, en la profunditat dels sediments; però, aquestes pressions formidables en el subsol han tingut també manifestacions exteriors. Han produït l'alçament en massa de la totalitat dels sediments i, per conseqüència, l'assecament del fons de la mar. Aquests moviments de conjunt, anomenats *moviments epirogènics*, han contribuït a provocar o a accentuar el treball de les aigües corrents en la superfície i han donat lloc a les erosions que han excavat les profundes valls orientades NS. en les grans ondulacions pirenenques alçades pels moviments epirogènics terciaris. Les ones orogèniques que s'han produït per l'esforç de les pressions del continent catalano-balear, orientades SE.-NO. han pres una orientació general NE.-SO. que es troba tant en les muntanyes de la Catalunya central com en les crestes dels Pireneus catalans i de les serralades secundàries i terciàries.

En examinar el conjunt d'aquestes formidables empentes del SE. vers el NO. efectuades pel bloc continental catalano-balear sobre els sediments del fons del geosinclinal del centre català, es veu que aquestes empentes són senyalades actualment per una sèrie d'elements tectònics, que corresponen a empentes successives orientades sempre SO.-NE. Aquests elements tectònics es troben des de les Balears fins a la depressió central catalana. Primerament trobem l'orientació NE.-SO. de les serralades secundàries

i terciàries de les Balears; després, la gran fossa submarina entre les Balears i la costa de Catalunya, tan clarament delimitada per la corba de profunditats de 1.000 metres. Aquesta fossa correspon a un *sinclinium post-eocènic* anàleg al sinclinal central de Catalunya i ha representat un paper important en la formació de les costes catalanes. Trobem, després, l'orientació NE.-SO. de les costes, la direcció de les quals ha estat determinada per l'enfonsament de l'anticlinal hercinià assenyalat per les serralades del litoral (Costa Brava, Costa de Llevant).

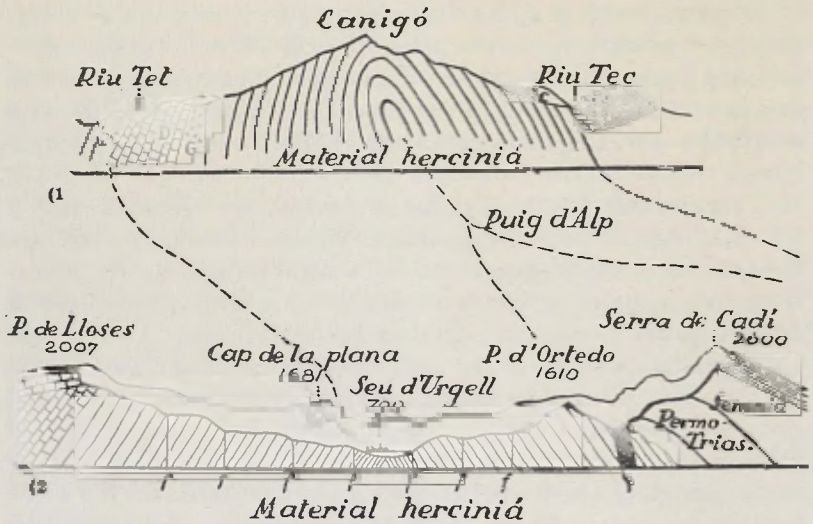
Troblem, també, la direcció paral·lela de les arrugues del Montseny que es prolonguen fins a les vores de l'Ebre i que corresponen a un conjunt anticlinal hercinià completat i desenrotllat al curs dels moviments terciaris. L'eix principal d'aquest anticlinal està assenyalat per fragments granítics (Falset) com en l'anticlinal litoral.

L'eix tectònic de la Catalunya central, de direcció també NE.-SO., marca el centre de l'antic sinclinal secundari i terciari. Sobre la vora NO. d'aquest sinclinal central català, on les serralades marquen les primeres ondulacions pre-pirenenques, l'altura de les quals es va elevat a mesura que s'aproximen a l'eix central cristallí dels Pirineus, també podem constatar l'orientació NE.-SO. dels grans plects de material terciari, secundari i primari, plects que corresponen a les ones orogèniques empentejades del SE. vers el NO. i que es desenrotllen successivament fins a la mola cristallina i resistent dels antics Pirineus terciaris. Els eixos sinclinals i anticlinals de les ones orogèniques impulsades del SE. vers el NO. conserven en llur moviment de translació vers el N. l'orientació NE.-SO. marcada topogràficament per les crestes muntanyoses i les valls profundes degudes molt sovint a plects-falles. Citarem primer les fosses profundes de les grans valls secundàries, com la vall del Ter, entre Ripoll i Santa Pau de Segúries, les valls del Rigart i del Sagadell, continuades per la del Ter fins Ceret, i, sobretot, la gran vall del Segre, prolongada a l'O. per la de Noves i a l'E. per la fossa profunda que s'estén de la Seu d'Urgell a Bellver, després a Cerdanya i pel coll de la Perxa i la vall de la Tet fins a Millàs.

Entre les crestes topo-tectòniques, citem la cresta paleozoica del Roc de França, que s'estén del pic de Salines a la Serra Caballera i a les muntanyes del N. de la Pobla de Lillet i fins a les muntanyes del port de Compte i al Montsec de Rubies i d'Ares. Citem, també, la cresta paleozoica del Canigó, que s'estén des

d'aquest pic fins a les muntanyes de Noves passant pel Puigmal, el Puig d'Alp i la gran cresta paleozoica rebaixada dominant el Segre entre la Seu i la Cerdanya (pics de Montellà i d'Ortedo). Fins a Andorra es troba aquesta mateixa orientació de les ones orogèniques que mostren grans plecs-falles imbricats i orientats NE.-SO.

Resumint, la sèrie d'ones orogèniques que s'han desplaçat del SE. vers el NO. són les que primerament en el S. han afectat



- (1) El plec del Canigó (Segons J. Roussel)
 Material hercinià remogut pels moviments terciaris
- (2) El plec del Canigó a l'indret de la Seu d'Urgell
 Material hercinià esfondrat

els terrenys secundaris-terciaris de la vorera NO. del Montseny (la Puda); després, pujant successivament cap al NO., les de la Llena, Tallat, Llusanès; les d'Almenara, Castellfollit, Súria, serra de Pinós; les de Guissona, Cardona, Cubells, Solsona i Ripoll, que perteneixen a la Catalunya central. Després vénen les ones orogèniques de les serralades del N. amb les arrugues del Montsec, port de Compte, Serra Caballera, Roc de França, arrugues del Canigó, Puigmal, Puig d'Alp, serres del Cadí, Boumort, Sant Gervasi i, finalment, les arrugues d'Andorra amb les crestes del Punxó, Monturull, Tossa Plana, Campcardós, Ras de Conques, Salorié i les grans crestes del N. d'Andorra.

Tot aquest conjunt d'ones orogèniques successives es veu molt clarament sobre el terreny i sobre el mapa. La successió de les ones s'ha fet progressivament del SE. vers el NO. Les ones més potents, i també les més antigues, corresponent als moviments aute-lutecians són les que han vingut a recalcar i estendre's directament contra la mola cristallina herciniana i han originat les ones d'Andorra. Sembla que eren ja fixades des de l'acabament de l'Eocèn, mentre que durant l'Oligocèn (moviments post-ludians), s'ha manifestat encara en la Catalunya central una altra sèrie d'ones orogèniques vingudes del SE. que han donat origen a les serralades. Afegim que en alguns llocs els plecs d'ones orogèniques tomben vers el N. (Cadí) mentre que en altres tomben vers el S. (Andorra). És que igual com en les ones marines propagant-se per l'Oceà, sobre aquestes ones orogèniques en moviment, impulsades cap al N., s'han produït contra-pressions exercides del N. vers el S. pel bloc d'atura cristallí dels Pireneus hercinians reaccionant contra les ones vingudes del Sud.

Sobre el vessant N. de la cadena dels Pireneus l'estructura és anàloga i s'ha produït d'una manera semblant. Moltes sèries d'ones orogèniques arribades del N. han vingut a rompre's també sobre les restes dels antics Pireneus hercinians-armoricans. El nucli central i cristallí ha servit igualment de mola d'atura per les ones orogèniques impulsades del N. cap al S. per pressions efectuades en el sinclinal del Llenguadoc pels esforços del massís central francès.

Si ara observem el vessant meridional dels Pireneus occidentals veiem que ones orogèniques, sota l'empenta de la Messeta Ibèrica, s'han posat en marxa del S. vers el N. en el fons dels sediments del sinclinal terciari de l'Ebre. Però, com que en aquesta part occidental dels Pireneus actuals no hi havia la barrera herciniana, perquè aquestes regions havien estat sempre ocupades per les mars secundàries i primàries i sense plegaments muntanyosos carbonífers, les ones orogèniques vingudes del S. xocaren de front amb les vingudes del N. Seguint aquesta línia de xoc els elements paleozoics o cristallins refosos en la profunditat s'estengueren a través dels trencaments i formaren petits massissos metamòrfics o granítics (Ursonia), d'origen i edat molt diferents dels grans massissos cristallins i granítics dels Pireneus centrals o orientals.

Per la construcció dels Pireneus occidentals s'ha produït un fenomen anàleg al que es pot observar algunes vegades a l'Oceà

quan les ones, sortint de direccions contràries, es trenquen les unes sobre les altres.

Els paroxismes orogènics que han donat origen a la construcció dels Pirineus i a les grans serralades secundàries i terciàries en el vessant meridional són en nombre de tres.

Primer el paroxisme *ante-cenomanià* poc accentuat i que s'ha produït principalment en la profunditat. Després el paroxisme *antelutecià* principal creador de l'orogènia dels Pirineus terciaris (moviments pirenenics pròpiament dits) que també és de profunditats, però el seu contra-cop ha provocat moviments epirogènics importants, els quals han donat lloc a l'excavació de les grans valls pirenenques de l'Eonummulític i del Meso-nummulític.

El tercer paroxisme és el *post Iudià* (moviments alpins) que s'ha desenrotllat, sobretot, a la Catalunya central durant l'Oligocèn.

Aquests tres paroxismes orogènics han afectat igualment les arrugues del Montseny en les muntanyes de Llevant, i es deu a l'últim l'alçament de les muntanyes molt sovint pudinguiformes de la Llena, Montserrat, Montsant i Sant Llorenç del Munt.

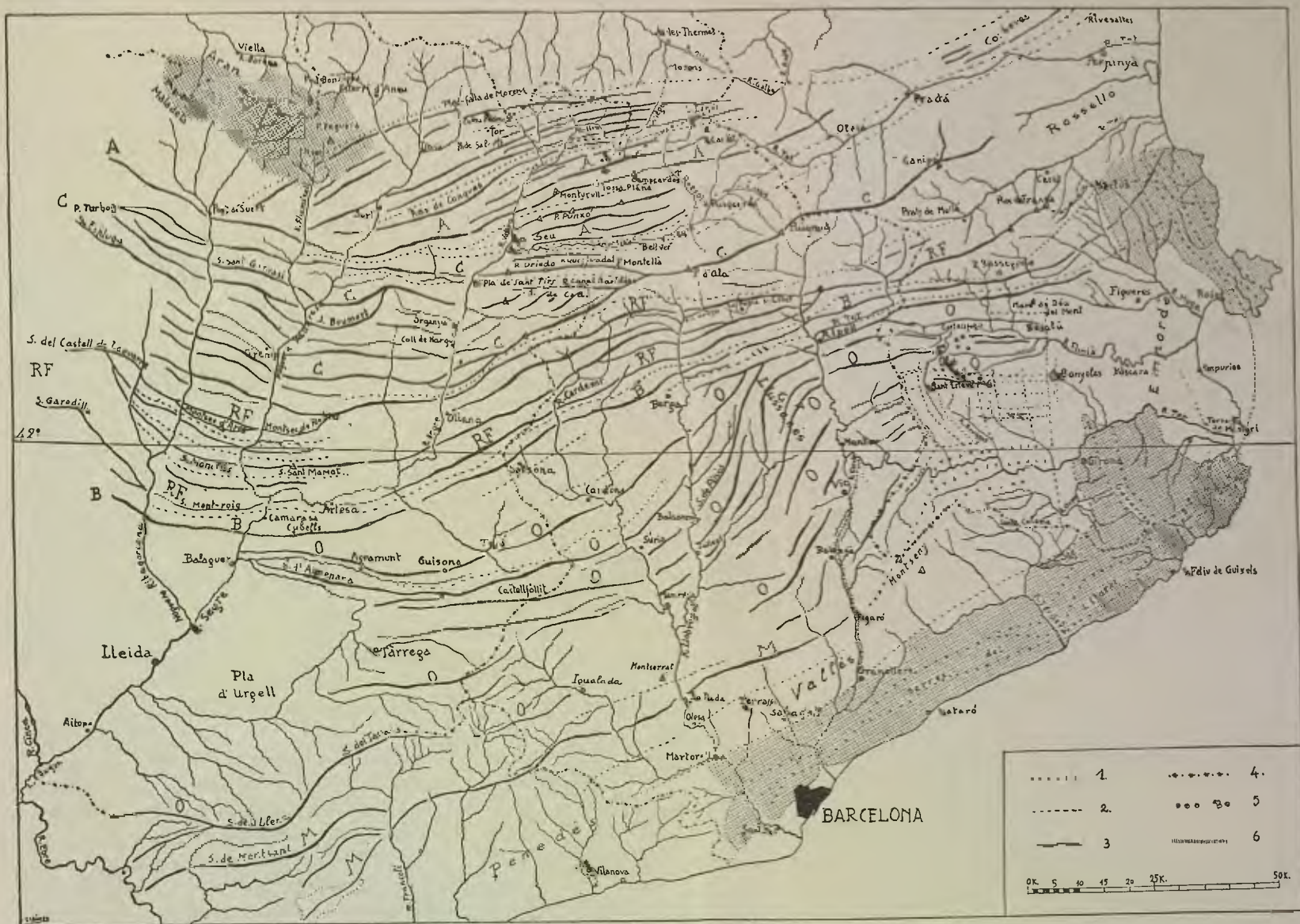
Afegim que sobre el vessant N. dels Pirineus els tres grans paroxismes orogènics es troben també de la mateixa forma sincrònica. L'últim ha aixecat les pudingues de Palassou, que formen un cinyell continu al peu de la cadena.

Alguns moviments més recents, però més febles i més localitzats, han afectat la depressió del Vallès i del Penedès on les mars miocèniques han penetrat momentàniament. Finalment, s'han produït els esfondraments pliocènics de l'Empordà, els trencaments i falles del qual remouent-se en el Quaternari han provocat les erupcions volcàniques.

D'una manera general es constata que els moviments orogènics que han afaiçonat i donat l'estructura general a Catalunya i als Pirineus terciaris s'han manifestat més intensament en els Pirineus i corresponen als moviments antelutecians. La intensitat dels plegaments ha estat provocada pel xoc de les primeres ones orogèniques llançades sobre el bloc d'atura hercinià que constitueix el *nucli primitiu* de la cadena terciària actual, al voltant de la qual s'han emmotllat els sediments paleozoics retocats igual que els sediments secundaris i terciaris.

La cadena pirenenca actual està, doncs, formada per dues parts juxtaposades, d'edat i origen diferents. Els moviments post-ludians més recents, no han afectat gens l'estructura pirenenca

MAPA ESTRUCTURAL, OROGENIC I HIDROGRAFIC DE CATALUNYA



- A. ONADES D'ANDORRA
- B. » DEL PUIG DE BASSEGODA
- C. » DEL CANIGÓ
- R. F. » DEL ROC DE FRANÇA
- O. » OLIGOCÈNIQUES CENTRALS
- M. » DEL MONTSENY (OLIGOCÈNIQUES)

El puntillat indica les formacions hercinianes no remogudes.

- 1. ANTICLINAL HERCINIÀ
- 2. PLECS-FALLES
- 3. CRESTES I ANTICLINALS TERCIARIS
- 4. LÍMITS DELS SISTEMES HIDROGRÀFICS
- 5. VOLCANS I LLACS
- 6. CURS MIOCÈNIC DEL TER

primordial; han contribuït principalment a afaiçonar l'estructura i l'orogènia de la Catalunya central.

Hom constata d'una manera general que els paroxismes orogènics han tingut tanta més durada com menys violents han estat, i s'han produït en regions més pròximes a l'antic continent catalano-balear i, recíprocament, han tingut tanta menys durada com menys violents han estat i més allunyats de llur punt de partida original.

De tot aquest estudi de l'orogènia i de l'estructura dels Pirineus i de Catalunya, que només fem que esbossar a grans trets, es poden treure, a més, les següents conclusions que contradiuen igualment les opinions generalment donades sobre aquestes regions de Catalunya.

No hi ha Pirineus Mediterranis tal com alguns autors mal formats els han volgut descriure. Aquesta denominació no correspon a res. Els veritables Pirineus d'origen terciari que formen la cadena actual acaben realment al coll de Perthus, on cauen bruscament fins a 279 metres al peu de l'ona del Roc de França, situat a 1.450 m. Els plecs del Roc de França tenen encara l'orientació realment pirenenca NE.-SO. mentre que les Alberes, velles muntanyes hercinianes poc retocades al terciari, tenen la direcció NO.-SE. (armoricana) i sembla que s'enfonsen sota les ones del Roc de França.

Els Pirineus terciaris es continuen, doncs, normalment per les Corberes i sota les planes del Rosselló. Les Alberes es continuen normalment per les serres de Roses i les arrugues hercinianes enterrades a l'Empordà (Montgrí) fins a les muntanyes de Bagur i Gavarres, on es junten amb les arrugues del Montseny i la serralada del Litoral que en són morfològicament i geogràficament la continuació.

Les planes de l'Empordà i del Rosselló no formen de cap manera ni tectònicament ni orogènicament dues planes bessones esfondrades de cada costat d'un horst enlairat, les Alberes. Les planes del Rosselló provenen de l'enfonsament (*ennoyage*) sota la mar i sota el diluviu pliocènic i quaternari del costat NE. de les ones del Canigó i del Roc de França. No hi ha hagut grans esfondraments linials amb erupcions volcàniques com en l'Empordà, que és una regió dislocada i fracturada deguda a l'esfondrament per sacsejades d'una gran volta anticlinal d'època alpina (moviments post-ludians). Aquesta volta no era més que la continuació de les ones orogèniques del Llusanès esclafades en el corredor

estret situat entre els massissos del Puigmal i del Montseny. A la sortida del reduït corredor sofriren una descompressió brusca que afavorí la seva ruptura.

Els esquemes i dibuixos que acompanyen aquest estudi mostraran millor que qualsevol descripció tota l'estructura orogènica i orogràfica de Catalunya i del Pireneu, tal com la concebim i tal com correspon a les observacions que es poden fer sobre el terreny quan s'estudia amb tots els detalls, tant pels mètodes geològics com pels topogràfics.

MARCEL CHEVALIER

Trad. de PILAR ALSIUS

(Croquis de l'autor. Dibuixos d'Albert Oliveras, A. Gómez i de l'autor).

Festes tradicionals del Pallars

Festes xiques

SÓN les festes menors que el poble celebra, més o menys, anant a ofici i practicant certs costums, sense estar-se, però, de treballar. Són moltes, per cert, aquestes festes, però només anotarem aquelles que conserven algun costum, o que, sense conservar-lo, l'hagin practicat.

Sant Antoni.—El dia 17 de gener hom li dedica la seva festa; i la gent s'hi encomana amb gran fervor per a lliurar-se del dimoni, i perquè els guardi el bestiar. És Sant Antoni Abat; però el poble l'anomena «Sant Antoni de gener»:

Per Sant Antoni de gener
cada ovella amb son corder,
si no a la panxa, al braguer.

En gairebé tots els pobles, aquest dia beneeixen els animals i celebren missa cantada.

A Sarroca de Bellera canten l'ofici com en tots els festanals; per a pagar la missa i la benedicció dels animals, el sagristà passa la bacina per l'església mentre diuen missa, bo i dient: —Voleu fer caritat a Sant Antoni?

En eixir de missa, tothom acut al «Portal» amb els animals de peu *rodó*, de tragi i els porcs; (abans, a la plaça «Jove»); allí acut el capellà amb dos escolans a beneir tots els animals.

Aquest dia es canten els goigs del Sant; i abans, cada dia, durant una setmana o més, moltes persones els feien cantar per a encomanar-se a Sant Antoni. Els maliciosos cantaven, amb la mateixa veu, aquests altres:

Sant Antoni i el dimoni van tenir quatre raons
sobres una camisola que no hi havia butxacons.

A Paüls, abans, per a recollir cabals per fer cantar la missa i beneir els animals, anaven els fadrins de casa en casa, pel poble, a recollir llegums i potes de porc. Després de l'ofici, i a la plaça, encantaven el recapte recollit. Els diners que feien, tant si eren molts com si eren pocs, els lliuraven al capellà.

La Mare de Déu de l'Encandelera.—Un proverbi pallarès diu: (qui el diu es dirigeix a la mainada).

Encandelera dia dos de febrer,
encandelària, endevina
 quín mes é..

Aquest dia, com en tot Catalunya, a la missa major reparteixen candeles beneïdes, de diversos colors, a tots els assistents a l'ofici.

A Sarroca de Bellera en solien donar tres a les autoritats, una de cada color; a les persones principals del poble, cantaires de l'ofici i escolans, dues; i al poble en general, una a cadascú. Aquestes candeles les guardaven per a fer llum a Jesús la nit del Dijous Sant, per fer-les cremar quan es presentava una forta tempesta, bo i resant un «Credo», i per posar un pegadet d'aquella cera, a les creuetes del dia de Sant Pere Màrtir. També les usaven amb molta fe, algunes dones, per a posar-les a l'anus de les criatures, quan no podien anar de ventre.

Sant Blai.—És advocat pel mal de gola; la festa és el dia 3 de febrer. Aquest dia es diu missa baixa, però les dones hi acuden amb artístics cistells de tapadora, amb diverses viandes a dins: pomes, nous, pa, un *xuliç*, un grapat de sal i un *misuret* de civada o ordi. Abans de començar la missa hom destapa els cistells, i el celebrant beneeix el contingut des de l'altar major. Després, cadascú a casa seva, es reparteix el menjar beneït; i l'ordi, la civada i la sal, ho donen als animals, sense deixar-se les gallines; això, a la seva creença, els preserva del mal de gorja.

La Mare de Déu de Març.—El dia 25 de març és la seva festa. Aquesta diada marcava una fita en la vida pastoral; per això diuen:

Per la Mare de Déu de Març
s'aturen els peixents!

A partir d'aquest dia els ramats s'aturaven de pasturar als prats; i començaven aleshores a *aspedregar-los* per deixar-hi créixer l'herba.

Sant Pere Màrtir.—És advocat pel poble perquè els guardi els sembrats de pedregades. La seva festa s'escau el dia 29 d'abril.

Aquest dia, de bon matí, hom va a collir branques de *gavarrera*, i les porten a beneir a la missa que se celebra en honor del sant. Després, a casa, en fan creuetes. Al mig de l'encreuament hi posen una gota de cera de les candeles de la Candelera. Ja fetes, les porten als horts i als sembrats. En planten unes quantes a cada tros de terra segons la seva extensió. Abans, quan les plantaven, per cada una s'agenollaven i resaven tres avemaries. Aquestes creuetes, segons la gent del poble, els guarden els sembrats de pedregades.

Quan segaven els cereals, el *garber* o *volander* que en trobava una, cridava: «A beure!». Tots sabien què volia dir. *Garbers*, *lligadores* i altres, tots, acudien allí; i al voltant de la creueta feien *beguda*. I cadascú, després d'un llarg xerric, passava el porró a l'altre. Havent begut es descobrien la testa, i amb molta reverència resaven un parenostre i una avemaria; després, tothom a la feina. I a cada creu que trobaven feien el mateix.

Dels brots que els sobraven de fer les creuetes, en feien rams que col·locaven a tots els *gaials* i obertures de les cases, *bordes* i *pallers*, per tal que els guardessin dels llamps, puix que la gavarrera, a més d'haver estat beneïda a la missa d'aquell dia, ja ho és d'ençà que refugià la Sagrada Família camí d'Egipte, fugint de les fúries del rei Herodes.

Santes Creus.—El dia 3 de maig hom celebra la Invenció de la Santa Creu. A Sarroca de Bellera per aquesta diada es començaven les processons de *rogatives* i benedicció del terme. Tot el poble, en solemne processó, anava un dia a cada banda del terme fins haver fet la creu amb quatre processons.

Aquesta nit, al punt de les dotze, diuen el rosari a l'església,

i, després, fan el calvari, estació per estació, dins el temple. En diuen «el Calvari de Santes Creus», i és en memòria d'una votació popular, feta pel poble de Sarroca, fa uns seixanta anys, per haver caigut en aquella rodalia una pedregada tan forta que ho arrasà tot.

El poble s'anava reunint a les llars de les cases grosses, i, cap allà a les dotze, es deixaven caure a l'església. Avui no es fa.

La Mare de Déu de Setembre.—És la festivitat de la Mare de Déu que s'escau sempre el dia 8 del mes esmentat.

Aquest dia, en aquesta comarca es deixa de portar berenar a fora; així a partir d'aquest dia i durant l'hivern no berenen, però com que el dia ja s'escurça sopen més aviat.

Aquest dia vencien totes les *conductes* de les feines i oficis *aconduïts*.

La *conducta* era el tant de gra, trumfes o llana amb què pagaven la feina feta tot l'any, als metges, sastres, ferrers, i, en alguns pobles, als barbers. Quan pagaven i volien tornar a *aconduir* els mateixos, els deien: «Pagats i *aconduïts*». Modisme que avui encara està en ús i és ben viu en el llenguatge actual.

Els Sants Innocents.—Festa que hom celebra el dia 28 de desembre en honor dels infants que manà degollar el rei Herodes.

A l'ermita de la Mare de Déu d'Arboló, terme d'Arcalis, hi ha una urna de vidre on són guardades unes relíquies portades de Terra Santa, que diuen que són uns ossets dels Sants Màrtirs Innocents. Perteneixen al poble de Peramea, però abans havien pertenescut al poble de Peracals. Aquestes relíquies anomenades els »Màrtirs Sants«, quan la comarca patia molta sequedat, i no hi havia senyals de voler ploure, les portaven en solemne processó de rogatives a l'estany de Mont-cortès (unes dues hores d'anar sol). Un cop vora l'estany, el rector de Peramea, amb tota la fe, agafava l'urna que contenia les relíquies i la deixava mullar a l'aigua; i amb tota la solemnitat, i complida la cerimònia se'n tornaven a Peramea en lluïda processó. Tenien tota la creença supersticiosa, que posant en pràctica aquesta reminiscència antiquíssima de màgica simpàtica, feien ploure.

És fama que els de Peracals es varen vendre els «Màrtirs Sants» per un porró de vinagre, en una berenada que, en comú, celebraren els dos pobles. Expliquen que els de Peracals no tenien vinagre per a amanir l'ensiam; i un home de Peracals va dir: —No sé què

donaria ara per un porró de vinagre—. I un de Peramea va contestar: —Ens volem donar els «Màrtirs Sants»?—. A la qual cosa accediren els de Peracals.

Una persona que ens mereix tot el crèdit ens ha assegurat, que abans, als goigs de dits màrtirs hi havia una estrofa que deia:

Màrtirs Sants de Peramea
Cossos Sants de Peracals,
per un porró de vinagre
vos *vau* vendre els Màrtirs Sants!

La mainada en aquest dia també en fa de les seves. Es dedica a penjar «llufes» i també alguna pell de conill a les persones grans.

Entre la gent gran també existeixen les innocentades.

Hom va a la casa d'un altre a *emprar* ous, un *tinyol* de pa, un tall de cansalada o qualsevol altra cosa que ja tinguin costum de manllevar-se durant l'any; si a la casa que van a *emprar-ho* no pensen en els Innocents, ho deixen ben tranquils; i la persona que ho ha manllevat, enlloc de donar les gràcies, paga dient:

—Avui són els Innocents,— i marxa amb el que li han deixat sense haver de pensar a tornar-ho, car en aquesta diada queda perdonat l'engany.

També és costum d'anar una persona, qualsevulla que sia, a una casa i dir-los:

—De part de fulano (el nom d'una persona de la casa o parent) vinc a buscar tal cosa—; si no cauen en la innocentada i ho donen, l'altra contesta:

—Són els Innocents!— i marxa.

També acostumen a portar noves, de casa en casa, que no són certes. Mantes vegades acostumen a donar ensurts, i, quan veuen que s'ho prenen de bo de bo també els diuen:

—Són els Innocents!

Altres, si poden pujar a una casa d'amagatotis, furten l'olla de coure el menjar, baldament sigui penjada al foc i bullint, i, aprofitant qualsevol descuit de la mestressa (o perquè aquesta l'ha deixada sola), la treuen del foc, i l'amaguen; altres treuen el recepte de dins, de fer el brou, i, hi posen cendra, i la tornen a penjar als *cremallis*; altres sense ni treure-la del foc ni treure el contingut hi posen un bon grapat de cendra o sal. D'innocentades per l'estil se'n fan a desdir; així podem dir que fan més el beneit la gent de seny que no pas els infants, tot i que és llur festa.

La festa del «mai» a Sarroca de Bellera

Com a final de les festes anotades, parlarem de la festa del «mai» que no hem pogut afegir ni als festanals ni a les festes xiques; per tenir aquestes un caire més aviat litúrgic; mentre que el «mai» és una festa de caire cívic.

Aquesta festa sembla ésser una reminiscència de l'antic culte als arbres, quan els pretèrits avantpassats de la prehistòria adoraven els arbres com a una de tantes divinitats.

La festa del «mai» se celebrava amb gran esplendor als Països Baixos d'Europa. A Catalunya, la trobem citada en el segle XVI, plena d'esplendor. També se celebrava a Aragó, on encara el poble de Bubiera (Terol) els fadrins planten un xop a la plaça anomenant-lo *mayo* (1).

Així, aquesta festa de l'u de maig, que tan arrelada estava en diverses contrades d'Europa i de la «Confederació Catalana», ha seguit celebrant-se a Sarroca de Bellera, únic poble que la celebrava (que se sàpiga) de tot el Pallars Sobirà, segons dades recollides espigolant d'ací i d'allà.

Els fadrins tenien cura de collir un arbre ben alt, tal com un *xop* o *tremol*. El portaven a la plaça on el guarnien ben guarnit amb cintes de seda de variats colors, mocadors de coll ben florejats i altres penjarelles per a fer bonic. Quan estava ben ornat l'alçaven i el plantaven al bell mig de la plaça. Aquell dia feia festa tot el jovent.

Més tard traslladaren aquesta festa al primer diumenge de maig. Després va caure en desús fins a no conservar-ne gairebé ni el record. Així aquesta festa que en l'edat mitja devien celebrar com se celebrava a tot arreu, amb danses entorn de l'arbre anomenat «mai» que, amb versos, dedicaven a una persona principal que presidia la festa, només n'hem pogut recollir aquest detall del poble citat, el qual, si no ha estat l'únic poble del Pallars a celebrar el «mai», podem assegurar que n'ha estat el darrer.

Em fa creure tot això, el fet que, de tots els pobles seguits, cap, com Sarroca, no m'ha donat uns costums tan bonics i practicats fins fa pocs anys. ¿Ho farà això el tarannà dels habitants, o el fet que sempre ha estat un poble de menestrals?

En una altra ocasió, si Déu ho vol, parlarem dels aplecs, fires, i mercats i altres manifestacions populars del poble pallarès.

R. VIOLANT I SIMORRA

(1) Vegeu *Folklore y Costumbres de España*, pàg. 48 i nota (27) de la mateixa, del vol. I.



CRÒNICA

CENTRE

MOVIMENT DE SOCIS DURANT EL TERCER TRIMESTRE D'ENGUANY.—*Altes:* Josep M.^a Villuaneva i Soriano, Josep M.^a Baixas i Castellví, Klaus Fricke i Korting, Antoni Sanahuja i Junqué, Enric Piqué i Marco, Joan Camprobí i Peig, Jaume Jorba i Sendra, Ferran Carrasco i Molas, Joan Rodríguez i Gavilanes, Ignasi Nadal i Rodó, Jaume Tiana i Angli, Josep Ferreiro i Puig, Vicenç Vilà i Cahué, Virgili Garcia-Marià i Ortega, Salvador Millet i Ozel, Ramon Moret i Estartús, Miquel Sans i Solanas, i Maria Serrallach i Julià.

Baixes: Francesc X Turull i Ventosa (defunció), Lluís Vilanova i Puig (voluntària), Lluís Torras de Prat (voluntària), Enric Riera i Garcia (voluntària), Mateu Serra i Riera (voluntària), Ciriac Bonet i Escarrer (defunció), Adolf Mas i Ginestà (voluntària), Joan Morell i Cerqueda (manca de pagament), Lluís Riera i Schilling (voluntària), Santiago López i Llovet (defunció), Ramon Batlles i Fontanet (voluntària), Anselm Esteban i Ejerique (voluntària), Magí Matheu i Dolsa (defunció), Tomàs Morató i Pou (voluntària), Cèsar Apezteguia i Setoain (voluntària), Josep M.^a Grau i Quadrada (voluntària), Josep Queralt i Oliva (voluntària), i Eduard Gener i González (defunció).

OBITUARI.—El senyor Antoni Busquets i Punset deixà d'existir el 19 d'agost darrer en el poble de Calders (Comarca de Bages), d'on era mestre nacional. En la renaixença literària de Catalunya el finat ocupava un lloc distingidíssim; en l'Excursionisme era una de les figures més albiradores: en el camp del folklorisme produí saonats fruits. Però, la seva grandíssima modèstia tenia reclòs en Busquets i Punset

entre els grups poc coneguts dels veritablement escollits. Enemic del *mundanal ruido* seguí aquell poc sovintejat camí de què ens parla el poeta.

Fill de les Guillerries - nasqué a Sant Hilari Sacalm el 28 d'octubre de 1876 - fou des de molt jove un valent i ardit excursionista enamorat de la muntanya, prou demostrat aquest caire en les obres que dedicà a les terres dels seus amors, en prosa i en vers (*Impressions del Montseny*).

En l'esponerosa florida de la nostra Poesia (que és el més genuí i perdurable títol d'honor de la renaixença catalana). En Busquets i Punset hi ocupà un lloc preeminent. Verdaguer fou el seu mestre i aquest tingué el més fervent i fidel amic en el seu devotíssim deixeble. Aquest s'assimilà la dolçura verdagueriana que puríssimament traspua en els «*Idil·lis i Cants Místics*», les poesies d'en Busquets i Punset són un model de tendresa, ingenuïtat, sense mancar-hi la fermesa de l'escriptor de mena.

Com a prosista devem posar-lo entre els novellistes vigatans més destacats (*Novella: Plantalamor*). Els seus primers fruits *Lliroya* i *Ventijols de Guilleria*, revelaren ja en el jove Busquets un bon escriptor, prou demostrat en la seva copiosa i variada producció literària, que incansablement ocupà la seva vida, fins arribar, massa prematurament, al seu terme.

Era un folklorista entusiasta, i en les seves ascensions al seu estimat Montseny, cantava sempre i retreia llegendes i fets extraordinaris d'una manera tan agradosa i simpàtica que atreia àdhuc els més refractaris a comprendre la vàlua del saber popular.

No és d'oblidar que en Busquets

era un veritable mestre, es dedicava a l'ensenyança amb el major entusiasme, fent de la Pedagogia un honradíssim *modus vivent*, que volgué fos un escambell per arribar a llocs més alts i ben merescuts, preferint la vida quieta de muntanya al traüt sorollós de les viles baixes.

No podem encloure en aquesta nota tot el que d'en Busquets podríem recordar.

Lamentem la seva pèrdua, i seguim els bons exemples que deixà el seu pas entre nosaltres.

P. CASADES I GRAMATXES

LLIBRETA A LA FURCANADA.—El dia 23 del passat agost els companys i socis del CENTRE, Josep M.^a i Ferran Vilarmau, Eduard Buissen, Frederic Montagut, Josep Huguet, Josep Gallart i el guia Marià Condó, procedents del Campament que tenien instal·lat a la Vall de l'Artiga de Lin, pujaren a la Furcanada (coneguda també en el país per Mall dels Puis) on deixaren una llibreta del CENTRE.

Del Recó dels Puis i dels seus llacs, pujaren cap a Coll de Furcanada, on pogueren examinar la corda que encara estava a la paret de la muntanya i d'on havia caigut feia breus dies un súbdit suís que intentà escalar el Pic per aquella paret.

Pel costat de l'estany Nere es féu fatigosa la pujada fins a la furcadura i d'allí al Pic Oriental o sigui el més alt, per entremig de pedres fortament inestables i triturades. El pendent de la paret, ajudant un vent arremolinat, obligà a realitzar l'ascensió amb tota cura, ja que la violència del vent obligava en alguns moments a ageure's a terra per no ésser despresos de la muntanya.

El retorn al campament es féu per Coll de Toro de Barrancs després d'haver travessat el Coll Alfred, des d'on es té una magnífica vista sobre l'Aneto i conjunt de la Maladeta amb els seus glaciers.

Una part dels excursionistes es dividí, en ésser a Coll de Toro, per anar a pernoctar a la Renclusa i pujar el dia següent a l'Aneto. La

boira impedí continuar l'ascensió a partir del Portilló Superior, retornant a dinar al Refugi per passar a a tarda el Port de la Picada, i per Coma de Pumevo, baixar al Pla de l'Artiga retornant al Campament al capvespre.

PREC A LES ENTITATS EXCURSIONISTES.—El CENTRE ha estat atentament pregat per la Federació Magyar Excursionista de Budapest de voler contribuir amb la tramesa d'ensenyes catalanes d'excursionisme al Museu Alpi d'aquella Federació.

El CENTRE aprofita aquesta petició per a recordar igualment el Museu Alpi de Munic, propietat del Club Alpi Austro-Alemanya, el qual és en la seva especialitat el més important del món. La seva col·lecció d'ensenyes és nodridíssima, si bé, segons informacions de visitants catalans, hi manquen en absolut les ensenyes de les nostres institucions d'alpinisme.

Per tal, doncs, de poder ofrenar una col·lecció d'ensenyes d'entitats catalanes que practiquen l'excursionisme, el CENTRE es dirigeix des d'ací a totes les entitats i grups excursionistes de Catalunya amb el prec que vulguin trametre al seu estatge social (Paradis, 10, pral.), una col·lecció de tres ensenyes de cada entitat, amb l'explicació de llur nom, any de la fundació i nombre actual de socis.

Una ensenya serà tramesa al Museu Magyar de Budapest, l'altra al Museu Alpi de Munic i la tercera quedaria en dipòsit al CENTRE per a formar part del Museu Muntanyenc i Excursionista que aquesta entitat té en projecte.

El CENTRE confia que aquesta iniciativa que emprèn per a divulgar el nom de la nostra pàtria en llocs ben destacats de l'alpinisme, mereixerà la simpatia i la col·laboració de totes les agrupacions germanes.

Secció d'Esports de Muntanya

LLIURAMENT D'UNA LLIBRETA-REGISTRE.—Hom recordarà que l'any dar-

rer vàrem publicar l'acord establert a iniciativa d'aquesta Secció entre el CENTRE i «Montañeros de Aragón», en virtut del qual nosaltres estàvem disposats a renunciar la pràctica de col·locar llibretes per a registrar les ascensions en els pics més importants del Pireneu Aragonès, i que deixàvem que prosseguís aquesta tasca l'entitat aragonesa, dintre el seu territori. Va exceptuar-se la regió de la Maladeta per la doble raó de posseir-hi el CENTRE el Xalet de la Renclusa i ésser visitada amb més proporció pels nostres excursionistes que pels companys aragonesos.

En virtut d'aquests acords amicals enguany havem rebut la primera llibreta que ha estat substituïda per una altra de «Montañeros de Aragón». Es la del Posets, i ha estat retirada el 10 d'agost pels senyors Ferran Almarza i R. Cremades. La llibreta es troba en un estat lamentable degut a les humitats que ha sofert.

Ultra la llibreta, aquests senyors ens han tramès totes les targes que en el moment de la substitució es trobaven en el pedró del cim.

Remerciem des d'ací els elements aragonesos per haver començat a complimentar l'acord i per trame'tre'ns tota la documentació, i confiem que els pics aragonesos seguiran atesos en el que pertoca a historiar-ne les ascensions.

J. M.^a G.

ESCALADA DE LA PARET NORD DEL PEDRAFORCA.—Efectuada pels socis Andreu Xandri i Albert Casanellas, del dia 16 al 19 d'agost.

Dia 16.—Sortiren a les 4 del matí d'Alp. Travessaren el Pendís, descendiren a la vall del Bastareny per la font del Faig i el Forat i dinaren a prop del Puig. A la tarda, després de reposar, pel coll de Bauma, anaren al Gresolet on arribaren a les 4. Horari: Alp, 00 h.; Pendís, 3 h. 45 m.; coll de Bauma, 7 h. 45 m.; Gresolet, 8 h. 10 m.

Dia 17.—A les 2 del matí sortiren del Gresolet. Portaven una corda de 25 metres, una de socors de 50

metres, cordeta per a les anelles de les doblades, pitons, mosquetons i un martellet; tot això, algun abríc i provisions formava el contingut de la motxilla, que portava el que anava al darrera.

Algun ignorant i misteriós espectador que en aquella hora hagués romàs dalt dels cims, hauria vist enmig de la fosca dos llumets que anaven avançant lentament. A desgrat de la lentitud els dos llums anaren guanyant alçària, i quan la llum de l'albada els sorprengué anunciant la vida nova i els féu innecessaris, els qui els portaven eren ja al peu de la paret.

Per a assolir el Dit de Rimbau, després de travessar la canal del mateix nom, cal decantar-se un bon tros a l'esquerra i atacar un llostre de calcària, no gaire inclinat, que és on es comença a fer ús de les mans. Es torna a la dreta per una plataforma herbada, es remunta una canal i s'arriba al collet del Dit.

Allí reposaren una estona i menjaren. S'encordaren, es repartiren els pitons i mosquetons, es feren -com sempre- a la sort el primer lloc de la cordada i començaren l'escalada.

Després de seguir un tros una cornisa que es decanta cap a la dreta, pujaren 20 o 30 metres fàcils, que ho fan cap a l'esquerra. Seguiren, en realitat, el fil de l'aresta N.NE. A l'una banda, les parets que cauen estimbades sobre la canal de Rimbau, i a l'altra, una gran esquerda vertical, continuació de la canal, en la qual, molt més amunt, penetrarà la via Estasen. Entre l'esquerda i ells, rectes i allisades parets verticals. Això els féu suposar que tant la via Estasen com la via Llopis s'obren pas més cap a la dreta.

Seguint amunt, la paret es redreça de sobte. Al seu davant s'alça una gran superfície llisa que cal emprendre pel dret. Les preses són poques i dolentes, i tan sols hi ha fisures verticals. Es un tros difícil on el capdavanter s'assegura per mitjà de dos pitons, separats per un

pas de flanc compromès. Assoliren la base d'una petita xemeneia que remuntaren.

Canviaren de lloc de la cordada. Segueixen trossos més fàcils. Anaren guanyant alçària i l'abisme era cada vegada més impressionant. A sota d'ells, molt avall, la punta del Dit de Riambau. Arribaren a una cornisa llisa i ampla, però curta, que batejaren amb el nom de «el vivac», i que els permeté passar una altra vegada a l'esquerra de l'aresta. Ve una altra xemeneia; en la seva part superior passaren l'aresta cap al vessant de Riambau. Escalada uniforme, sense dificultats, fins al «Collet de l'Aresta», batejat així en l'ascensió efectuada pels socis del C. M. B. senyors Llopis i Vilaret. Feren un pedró, reposaren i repararen llurs forces amb quelcom de menjar.

Continuaren pel cantó esquerre de l'aresta, sense penetrar a la canal, i arribaren al «Sifó». Seguint l'aresta, que es redreça cada vegada més, es trobaren de sobte al peu d'una paret que sobreploma en la seva part superior. Les preses són insignificants. Canviaren de lloc de la cordada. Fracassaren al primer intent. Al segon, i gràcies a dos pitons, venceren després d'una lluita aferrissada. El capdavanter aconseguí pujar sostenint-se en la corda que, passant pels dos mosquetons en forma de politja, estirava l'altre des de baix. El segon, pujà a pes de braços per la corda que aguantava el primer.

És el tros més difícil que troba-

ren. Potser es podria evitar decantant-se cap a l'esquerra, vers el cantó de la canal. Però el primer fracàs els incitá més.

Tornaren a canviar de lloc. Allà les dificultats són finides i els restava - finit el combat - un passeig triomfal. Seguiren encara l'aresta per agafar al cap de poc una gran canal, a l'esquerra, que va a estibar-se a la de Riambau. A migdia arribaren al cim del Calderer.

S'havia acabat l'ascensió. La paret del Gresolet, considerada invencible fa alguns anys, ha restat vençuda una vegada més.

Restaren una bona estona al cim contemplant l'abisme i el cel. Reposaren, menjaren i després, seguint l'aresta, passaren al cim superior.

Efectuaren el descens per la via de la Grallera; al bosc perderen prop d'una hora cercant els fanals que havien amagat. A les 7 h. 30 m. eren al santuari del Gresolet.

Horari net: Gresolet, 00 h.; Dit de Riambau, 3 h. 35 m.; cim del Calderer, 7 h. 40 m.; cim Pedraforca, 8 h. 10 m.; final de la via de la Grallera, 9 h. 55 m.; Gresolet, 12 h. 30 m.

Dia 18.—Del santuari del Gresolet al refugi de Prat d'Aguiló, pel Collell, Serra Pedregosa i pas dels Gosolans.

Horari: Gresolet, 00 h.; coll Prat d'Aguiló, 3 h. 55 m.; Refugi C. Torras, 4 h. 15 m.

Dia 19.—Del Refugi C. Torras a Martinet i Alp, on arribaren al migdia.

Horari: Refugi, 00 h.; Martinet, 2 h. 02 m.

BIBLIOGRAFIA

CLAIRE ELIANE ENGEL I CHARLES VALLOT.—*Ces Monts affreux...*—Librairie Delagrave.—París, 1934.

Aquest volum ve a ésser complement del que ja havem comentat, car es tracta d'una antologia de trossos escollits i els més personals dels escriptors i poetes que varen

escriure sobre els Alps, o que hi varen viatjar i publicaren després llurs impressions.

El conjunt és força bigarrat i no tot resulta igualment interessant de llegir avui dia, quan s'han escrit pàgines tan justes i inspirades sobre la muntanya.

Això, però, ve a demostrar el camí que aquestes idees han fet i com els temes de fortuna inventats per algun escriptor de força ha estat repetit bon nombre de vegades en tots temps.

Aquest volum conté fragments importants de Ramond (alguns del Pireneu); Rousseau (la seva famosa lletra sobre el Valais); de Saussure (ascensió al Mont Blanc i una col·lecció de cartes inèdites, dirigides a la seva esposa); de Senancour, home obscur en el seu temps i que, no obstant, sentí la muntanya molt millor que altres escriptors aleshores més apreciats; de Coleridge, poeta anglès de molta volada, el qual, sense haver estat mai als Alps, va produir uns versos dedicats al Mont Blanc d'una gran inspiració i de força exactitud. De Chateaubriand reproduïen els seus comentaris contraris a la muntanya i als sentiments que, segons altres escriptors, desvetlla.

Aquest llibre és només la primera part d'una antologia, car fineix en començar el segle XIX. Esperem-ne el complement, el qual segurament portarà substituït el títol de *Ces monts affreux...* per un altre de més optimista i més adient a la penetració i descoberta de la muntanya en la passada centúria.

Samivel, el caricaturista, ple d'intenció que començà per produir dibuixos humorístics d'escenes d'alpinisme i d'esports de neu, se'ns presenta ací com un finíssim artista, en les 16 làmines que il·lustren el llibre, i on el llapis i uns ombrejats gairebé impalpables han produït veritables meravelles, tot i emprar uns mitjans, a primer cop d'ull, simplícissims.

J. M.^a G.

A. PÉREZ DE OLAGUER.—*Mi vuelta al mundo*.—Pròleg de Jacinto Benavente.—Nota crítica de E. Estévez-Ortega.—Un vol. de 464 pp. de text.—Fotogravats intercalats. Index.—Editorial Juventud, S. A. Barcelona.—1934.

La personalitat literària de Pérez

de Olaguer és justament reconeguda, encara que no figuri entre els autors popularitzats pel reclam industrial. L'exquisitesa del seu temperament no li permetria baixar a certs nivells, que rebutjarien, per altra part, els seus sentiments, fills de la sinceritat i de la modèstia, condicions que culminen palesament en la copiosa producció amb què, malgrat la seva juvenesa, ha enriquit la nostra literatura (novelles, viatges, articles, etc.).

Pérez de Olaguer, certament, no se'l pot incloure entre els que escriuen sempre en la nostra llengua vernàcula. Però, al seu esperit cultíssim no li és estrany res del que més estimem els nascuts en la terra catalana. El seu magistral estudi *El Canónigo Collell*, ho palesa d'una manera evident.

El que, sobretot, fa simpàtica l'obra *Mi vuelta al mundo*, és la manca de tot propòsit de prendre el tipus de l'aventurer atrevit i descobridor de coses extraordinàries o meravelloses. Senzillament, com a mer excursionista «a la catalana», exposa, sense majors pretensions, el que li cridà més l'atenció, i ho explica en forma familiar.

L'autor divideix el seu periple en tres parts. La primera es titula «D'Occident a Orient per Suez»; la segona, «En terres filipines», i l'última, «D'Occident a Orient per Hollywood». L'enunciat del que conté la novíssima producció de Pérez de Olaguer, és a bastament indicador de l'interès que ha de tenir per a tot aquell que en no poder ésser com l'autor un «rodamón», ha d'accontentar-se a acompanyar-lo en esperit.

No es tracta, certament, d'un de tants llibres de viatges; l'obra que ens ocupa, el que dóna una especial atracció al llibre, és l'absència de tot propòsit de causar admiració, i l'agradosa combinació del real i positiu amb el novellesc i sentimental. L'observador i el crític no perjudiquen l'entusiasta, el poeta, l'esperit de joventut i d'ingenuïtat que traspua arreu de les pàgines de l'obra. La imaginari-

ció, sovint s'acompanya amb la fina ironia, que es produeix espontàniament, en considerar-se molts fets humans...

No sovintegen, entre la nostra joventut, personalitats que puguin comparar-se amb Pérez de Olaguer. La posició social de què gaudeix, no l'esmerça en vacietats o coses de cap profit, sinó que «sabent ésser ric» (cosa no sempre fàcil) en fa la més laudable manifestació, allunyada de tota buida ostentació. Els llibres que porta publicats, i, principalment, els que motiva aquesta «Nota», ho demostren a bastament.

Es agradable, sobretot pels que hem fet de l'Excursionisme una part principal de la nostra vida, veure, en les seves acaballes, una ànima jove, bona i senzilla, que roda món amb «mirada franca i cor lleial» (1).

P. CASADES I GRAMATXES

LLIBRES D'ALPINISME A LA BIBLIOTECA DEL CENTRE.—La tendència iniciada fa temps de dotar paulatinament la Biblioteca del CENTRE de tots els llibres d'un interès positiu dins el desenvolupament grandiosos de l'alpinisme, s'ha intensificat darrerament gràcies a l'atenció que en aquesta branca ha volgut prestar-li l'actual Bibliotecari.

Dintre les limitacions que imposen un pressupost que no permet disponibilitats excessives i, d'altra banda, alguns idiomes estrangers que no són compresos per la majoria dels lectors, la Biblioteca s'ha enriquit amb l'adquisició dels volums que han aparegut últimament en llengua francesa, i també d'altres més anteriors que no podien mancar pas en una biblioteca alpina. Per tal que el propi lector pugui judicar públicament al final d'aquesta nota la llista de les adquisicions efectuades durant l'estiu, i podem anunciar que a les mateixes seguiran altres de llibres italians, alemanys i anglesos relacionats amb

l'alpinisme, en tots els seus més diversos aspectes.

Amb tot això la nostra Biblioteca es referma en el seu lloc honorable que segurament la converteix en la primera biblioteca en el seu gènere dins el territori espanyol, i podem afegir que pel seu nombre de volums i de publicacions col·leccionades, també se situa avantatjosament, si es compara amb les d'altres Associacions similars de l'estranger. És clar que al costat de llibres essencials en la història del pireneisme i de l'alpinisme hi ha també algunes falles evidents, i que aquestes falles ara són molt difícils d'esmenar per tractar-se d'edicions exhaurides o que assoleixen preus altíssims, però hem de tenir la confiança que, de persistir en el saludable camí emprès temps ha i accentuat darrerament, aquests obllits no es repetiran i que sempre que sigui possible s'aprofitarà l'oportunitat d'anar completant les nostres col·leccions amb l'adquisició dels volums clàssics de l'alpinisme.

Hem escrit la present nota per subratllar aquesta orientació i manifestar públicament la nostra satisfacció i, a la vegada, fer conèixer la veritable vàlua de la Biblioteca del CENTRE a tots els estudiosos de l'excursionisme.

JOSEP M.^a GUILERA

DARRERES ADQUISICIONS

- CLUB ALPIN FRANÇAIS.—*Manuel d'Alpinisme*.—Chambery, Dardel. Vols. I-II.—1934.
- CLUB ALPIN SUISSE. SEC. GENEVOISE.—*Technique de l'Alpinisme*.—Genève, Club Alpin Suisse. 95 pp.
- FRESHFIELD, D. & MONTAGNIER, H. F.—*Horace Bénédicte de Saussure*.—Genève, Edit Atar, 1924. 434 pp.
- GOS, CHARLES.—*La Croix du Cervin*.—Nouv. Edit. Paris, V. Attinger. 189 pp.
- GUSSELDT, PAUL.—*Le Mont Blanc. Ascensions d'hiver et d'été*.—Genève, P. G. Drehmann, 1900. 344 pp.
- HERVIEU, PAUL.—*L'Alpe homicide*.—

(1) Benavente: Pròleg de l'obra.

- París, Alfons Lemerre, 1903. 282 pàgines.
- LENORMAND, H. R.—*La Dent Rouge*.—París, Grès et Cie. 1924. 146 pp.
- LÉPINY, J. ET T. DE.—*Sur les crêtes du Mont Blanc. Recits d'ascensions*.—Chambéry, Dardel, 1929. 178 p.
- NISSON CLAUDE.—*La conquête du Mont Blanc*.—París, edit. Spse, 1930. 215 pp.
- PUISEUX, PIERRE.—*On le père a passé*.—París, Edit. Argo. Vols. I-II.
- PYRÉNÉES, LES.—*Avant propos de Louis Le Bondidier*.—Textes de M. Pierre d'Arcangues, Docteur Arlaud,... París, Edit. Alpina, 1933. 157 pp.
- ROUFF, MARCEL.—*Montagnes*.—Edit. illustrée de nombreuses photographies. París, Gallimard, 1931. 190 pp.
- SCIZE, PIERRE.—*En altitude*.—Eaux-fortes et héliogravures de Joanny Drevet. Grenoble, Didier et Richard. 164 pp.
- VAILLOT, RENÉ.—*La Mornaz*.—París, Edit. de la Madeleine. 227 pp.
- VAUTIER, A.—*Gabrisse. Journal d'un gardien de cabane*.—Grenoble, Didier & Richard, 1930. 168 pp.

The British Ski Year-Book, 1934.—Arnold Lunn, editor. London.

Com cada any ens acaba d'arribar aquest anuari del «Ski Club of Great Britain», amb més de 300 pàgines de text, just exponent del temperament anglès i de la seva fidelitat a la tradició representada pels anuaris anteriors. No hi ha res que s'assembla tant a una publicació anglesa com la sèrie de les seves anteriors. Els seus iniciadors degueren pensar-se molt en el to i caràcter d'una publicació, puix, després, a cap de llurs continuadors no se li ha acudit de modificar-la, en el cas dubtós que un anglès hagi pensat mai en esmenar allò que ell ja ha trobat constituït.

Tot això vol dir que abans d'obrir el volum que comentem, ja sabem quina seria la seva distribució anterior i a quin lloc trobaríem les dife-

rents seccions i àdhuc quins serien els comentaristes de cada una. Fins els anuncis són els de sempre i també les fotografies que els acompanyen. En això no hem estat decebuts. El llibre comença amb el discurs del President del S. C. of G. B. a l'assemblea anual i fineix amb un resum de les grans curses internacionals d'esquis de l'hivern 1933-1934, i amb l'acostumada «revista de l'any».

Entre el text destaca una expedició per la Colúmbia anglesa, i sobretot l'assaig dels oficials anglesos de guarnició a la colònia africana del Kenia, d'anar a esquiar a les geleres del mont Kenia, la segona muntanya d'Àfrica, situada a la ratlla equatorial. És curiós també el reportatge d'un esquiador anglès que pogué visitar, a Moscou, els centres soviètics d'esquí, instal·lats tots ells en terrenys absolutament plans, car l'esquí a la U. R. S. S. no és tingut com a esport, sinó com a mitjà defensiu, i com a tal està considerat en el discutit pla quinquenal.

En el present volum es publica la tercera i darrera part del documentadíssim treball sobre allaus, cornises i dipòsits de neu per Sir Gerald Seligman, en què l'autor ha vingut compendiant els seus estudis i observacions pacients.

La secció de les novetats aparegudes o assajades darrerament en tot el que es refereix d'una manera o altra amb l'esquí (fixacions, ares, pells, bàstons, etc.), és analitzat pels millors tècnics.

Finalment, la màxima autoritat de l'esquí anglès, Arnold Lunn, anima, com sempre, l'anuari amb els seus treballs i comentaris amb la seva visió ponderada i objectiva.

El present volum segueix mantenint en primer terme l'obra del S. C. of G. B. a profit de les seves banderes de combat de sempre: les curses de baixada i de *slalom* que han tingut la satisfacció de veure triomfar a tots els països on es practica l'esquí de competició.

J. M.^a G.

NOTICIARI

EL CLUB ALPÍ AUSTRIAC I ALEMANY. Llegim en el «Mitteilungen» d'aquesta institució, corresponent al mes d'agost, algunes dades estadístiques, d'entre les quals citem les següents:

Malgrat una forta reculada produïda per les difícils circumstàncies perquè travessen els dos països, el nombre de socis en finalitzar l'any 1933, era la imposant xifra de 205.000 membres, repartits com segueix: Alemanya (Nord i Sud) 107.000 socis, en 311 seccions, i Austria 98.000 socis en 311 seccions.

31 seccions tenen més de 1.000 socis cada una, i les cinc més importants són: 1, Oesterr. Turistenklub (20.321 socis); 2, Austria (Viena), (18.301); 3, Oesterr. Gebirgsverein (16.913); 4, München (7.202); 5, Innsbruck (4.881). Hi ha, però, a prop de dues-cents cinquanta seccions que tenen menys de 200 associats.

A remarcar que Viena dóna els contingents més forts d'alpinistes, car existeixen bastantes seccions o societats afiliades al «D. u O. Alpenverein» la major part, com s'ha vist, amb xifres molt elevades de socis. (Viena té inscrites un total de 16 seccions amb més de 62.000 socis)

Naturalment, que amb contingents semblants les possibilitats econòmiques són formidables, esmerçant-se principalment, ultra en publicacions de llibres i edicions de mapes perfectíssims als treballs a muntanya, això és, a arranjament i senyalament de camins i construcció i conservació de refugis.

Heus ací les dades dels refugis actuals que totalitza aquest agrupament: 469 refugis en els Alps, amb més de 21.000 places (llits, lliteres o llocs en dormitoris generals). D'aquests refugis uns dos-cents són propietat de seccions alemanyes, dels quals les tres quartes parts en territori austriac, i la resta, o sigui,

263, pertanyen a seccions austríaques. El «D. u O. A. V.» posseeix, a més, un refugi als Andes de Xile.

J. M.^a G.

UN NOU REFUGI AL PIRENEU.—Les negociacions que feia temps havia iniciat «Peñalara» per a transformar en Refugi guardat l'actual cantina del llac gelat del Mont Perdut acaben de cloure's d'una manera satisfactòria.

Segons informacions, «Peñalara» ha arribat a un acord amb la Federació Franco-Espanyola de Societats Pyreneistes i amb el Club Alpí Francès per tal de poder disposar del llegat de Mr. Fabien Artigues, destinat precisament a construir un refugi en el massís del Mont Perdut. Una particularitat d'aquest llegat és que el futur refugi havia d'ésser semblant al nostre refugi d'Ull de Ter, en quant a la seva arquitectura i cabuda.

Les negociacions han estat molt laborioses per les dificultats que els francesos venien posant per a impedir que una entitat estrangera pogués portar a terme la voluntat del testador i que el refugi estés emplaçat fora del territori francès, però la proposta de «Peñalara» d'una banda, i les millors condicions del llac glaçat damunt Touquerrouye han fet que finalment s'acceptés la proposició espanyola.

En virtut d'aquest conveni «Peñalara» es fa càrrec del llegat Artigues (40.000 francs), i construirà el refugi fent aportació del complement de capital que calgui.

En felicitar «Peñalara» per haver vist atribuït el que de temps demanava, sense cap parer en contra, també ens cal lamentar de la manca d'una entitat aragonesa prou forta i coneguda per a enfocar i resoldre directament aquest i altres refugis dels propis Pireneus d'Aragó.

J. M.^a G.

L'EXPEDICIÓ SUÏSSA AL CÀUCAS. — Una expedició de caràcter privat, formada per quatre membres del Club Alpi Suís, s'ha dirigit al Càucàs per a assolir alguns dels 162 cims coneguts que sobrepassen els 4.000 metres d'alçada, dels quals encara n'hi ha uns quaranta sense haver rebut la visita de cap alpinista. Els darrers dies d'agost han pogut arribar al Mischirgi-Tau, de 4.926 mts., que havia rebutjat més de cent temptatives anteriors, de diverses caravanes, i que és considerat de gran dificultat.

Els afortunats alpinistes són: Hans Graf, Walter Frei, Otto Furrer i Lorenz Saladin.

L'ARXIU MUSEU DE MANRESA. — Un dels dies de la Festa Major de Manresa - 8 d'agost - tingué lloc la benedicció i inauguració de l'Arxiu Museu del temps basilical, la dependència del qual ha estat instal·lada en una sala que hi ha damunt el vestíbul de dita església.

Actualment també ha quedat, en part, realitzada l'obra de la construcció de la façana principal de la Seu manresana, segons el projecte de l'arquitecte senyor Alexandre Soler i March, director de l'Escola d'Arquitectura i distingit consoci del Centre. Coincidint amb tan laudable fet, s'ha pogut realitzar la definitiva instal·lació de l'important arxiu eclesiàstic, que fa temps ordena, i a ses despeses instal·là, l'il·lustre patrici senyor Leonci Soler i March.

En el Museu suau inaugurat s'han reunit els millors exemplars que en pintura medieval, (Retauls i fragments, dels segles xiv, xv i xvi) i escultures (rosaris, capitells, etc. dels mateixos segles) i altres objectes litúrgics de gran interès artístic i arqueològic estaven escampats per les diverses dependències del temple. Ocupava el lloc d'honor del museu el riquíssim frontal, *El recamatore*

obra de Lippi (segle xv), universalment tinguda com una de les obres més notables que es coneixen de l'Art del Brodat, i que tant cridà l'atenció en la nostra darrera Exposició Internacional.

Per més que, actualment, el nombre d'objectes reunits en el Museu és reduït, tots tenen un positiu interès, i no dubtem que serà augmentat, i podrà figurar entre els que existeixen a les nostres Catedrals, ja que així correspon als prestigis històrics de la superba església manresana.

La nostra felicitació als Il·lustres Canonges i Beneficiats que han realitzat tan meritòria obra.

P. CASADES I GRAMATXES

PIERRE SOUBIRON ÉS MORT. — Ens arriba la trista nova de la mort del gran pireneista Pierre Soubiron. Qui de nosaltres no coneix aquest nom? Ha estat aquest home el que per mitjà de les seves famoses guies, fruit de nombroses sortides, ens ha fet conèixer i estimar el Pireneu. Ha estat un dels principals propagadors i entusiastes que, vulgues o no, ha fet que la gent de ciutat s'encarriés cap a la muntanya per a conèixer-la i viure-la.

Tot i tenint els seus 78 anys, encara actuava i és per això precisament que dol més la seva pèrdua irreparable. El pireneisme, amb la mort de Pierre Soubiron, perd un dels seus més fermes propagadors. Reposi en pau l'admirable muntanyenc.

L'EXPEDICIÓ FRANCESA A L'HIMALAIA. — Al massís del Mont Blanc aquest estiu s'han efectuat pels elements especialistes proves de camping d'alta muntanya per a estudiar, fer experiments i proves d'aquests campaments en vistes a la propera expedició a aquell muntanyam asiàtic, que té projectada el Club Alpi Francès per a l'any 1935.