

BUTLLETÍ DEL CENTRE EXCURSIONISTA DE CATALUNYA CLUB ALPÍ CATALA

SUMARI: Ascensió a Aneto per Barrancs, per P. B. C.—La restauració de l'arc romà de Martorell, per JERONI MARTORELL.—La primera assemblea de la Unió Internacional d'Associacions d'Alpinisme (U. I. A. A.), per

ALBERT OLIVERAS I FOLCH.—De l'alta Garrotxa a l'alt Vallespir, per EDUARD FERRER I TORRENTS.—Barcelona, ciutat de les voltes, per JOAN AMADES.—Crònica.—Bibliografia.—Noticiari.

Ascensió a Aneto per Barrancs

L'AMIC X. G. i el que escriu aquestes ratlles havíem triat com a darrer centre de repòs i d'excursió d'aquest estiu l'Hospital de Benasc. L'escollírem per haver-hi fet alguna curta estada en altres ocasions i perquè a més de la reconeguda amabilitat dels hospitalers, ens atreïa la suau i tranquil·la bellesa d'aquell indret.

Vàrem arribar-hi a primers d'agost procedents de l'Hospital de Viella pel coll Alfred. Desgraciadament, el temps no ens fou gaire propici. Les tempestats i la boira que les valls de França enviaven a les nostres, varen privar-nos de realitzar bona part de les excursions que teníem projectades.

Fou allí, a l'Hospital de Benasc, on tinguérem ocasió de fer coneixença i amistat amb el jove suís Mr. René Grange, destacat alpinista i membre de la G. H. M. (selecció del C. A. F.). Havia escalat per llocs difícils, a més dels clàssics, els principals cims del seu país i aquest estiu, volent perfeccionar els coneixements que ja tenia del Pireneu, s'havia instal·lat amb la seva muller, feia un mes llarg, a l'Hospital de Benasc. Tot sol havia anat del coll de les Salenques fins Aneto seguint tota la cresta; la cresta des de la Maladeta Oriental fins al pic d'Alba. També sol, des d'Ordesa, havia anat a l'Hospital pel Mont Perdut i pic de les Espases pels llocs que més el satisfieien i prescindint dels itineraris coneguts.

En amical conversa vàrem explicar-li la impossibilitat de trobar guia per a tornar a pujar l'Aneto car En Mora, de Benasc, tenia aleshores compromís per dies amb excursionistes que acampaven a Llosàs i les poques altres persones de la vila que alguna vegada havien anat a Aneto, o bé tenien altres ocupacions o no els atreia l'ascensió (el senyor Abadias, aquest estiu rarament ha acompanyat a Aneto). El cas era que, tot i haver donat veus durant tres dies, hàviem de fer l'Aneto sense guia, o deixar d'anar-hi. Mr. Grange, gentilment i amb un to que no podíem desairar-lo, va oferir-se dur-nos-hi, sigui pel coll de les Salenques, o bé repetint l'itinerari que dies enrera havia seguit per a conduir-hi uns excursionistes que, com nosaltres, tampoc no havien trobat guia.

El primer itinerari no ens seduïa per impossibilitat física i moral. Quant al segon ja era una altra cosa; però calia estudiar-s'ho. Es tractava de pujar a Aneto des de Barrancs directament, per la petita cresta que baixa del cim.

El meu company X. G. havia perdut, en les excursions anteriors, la major part dels claus de les sabates, i això el privà de conèixer la via que Mr. Grange, finalment, va donar-me entenent de seguir per a l'ascensió a Aneto.

El diumenge, dia 12 d'agost, ens traslladàrem a La Renclusa, des d'on, l'endemà, a les 4 h. 30 m., emprenguérem l'excursió convinguda.

La via que jo anomenaré «René Grange» és ja prou coneguda fins Barrancs. Uns 500 metres abans d'arribar al llac es deixa el fons de la vall per a atacar directament la muntanya d'Aneto, primer per herbei, i després per tartera de diferents dimensions fins a situar-se a l'esquerra de l'acabament de la cresta que separa la gelera d'Aneto de la de Barrancs.

Aquesta cresta es distingeix ja des d'Aigualluts; en la seva part més baixa forma dos turonets, el superior més definit i visible que l'inferior.

Una volta allí, ens lligàrem i emprenguérem la veritable ascensió per una canal de forta inclinació i pedra insegura, situada al cantó de la gelera de Barrancs, canal que en trencar en angle recte, vers l'esquerra, condueix al peu del turó superior, que és el que presenta la major dificultat de l'ascensió. Jo crec que el pas de la canal del turó inferior pot ésser evitat vorejant-lo per l'esquerra, és a dir, per Barrancs, i arribar, sempre per grossa tartera, al peu del turó superior.

Es continua, per una altra canal semblant a la primera, fins a

trobar-se davant una gran roca de cinc o sis metres d'alçada, gairebé llisa, que cal remuntar. Aquest indret és tancat pels costats, de manera que ambdues geleres esdevenen invisibles, i una caiguda en aquest lloc no seria pas de majors danys que una caiguda vulgar de l'alçada d'aquell bloc. Cal que el primer sigui bon escalador per a vèncer aquest obstacle i ajudar després, des de dalt, amb la corda, els companys. Uns crampons, en aquesta roca, serien molt convenients si es volgués habilitar aquesta ruta pels excursionistes que acampessin a Aigualluts o Barrancs amb pla de pujar a Aneto.

Ja a dalt, es passa longitudinalment un petit coll que gairebé uneix les dues geleres (llavors hi havia roca al descobert) i es torna a pujar també per tartera pel contrafort que baixa d'Aneto fins que disminueix la pendent de la gelera i es veu en bones condicions per a travessar-la en direcció al coll de Coronas, prop del qual es guanya l'itinerari normal, que se segueix fins al cim.

Nosaltres invertírem, de la Renclusa a Aneto set hores; però cal reconèixer que aquest horari pot ésser molt escursat, perquè nosaltres portàrem tot el trajecte el pas curt i, a més, anàrem encordats més temps del convenient.

Encara que des de La Renclusa la via «René Grange» sigui, calculo jo, hora i mitja més llarga que la clàssica, crec que pot recomanar-se per a una segona ascensió a Aneto; ja que des que es comença la cresta que separa les dues geleres el panorama és meravellós, i el recorregut més distret que no pas travessant l'inacabable gelera de la via clàssica. A més, com que pel primer itinerari cal sols fer uns trenta minuts de gelera en la seva part superior, tal vegada també podria recomanar-se l'ascensió per Barrancs en èpoques que la gelera no està en prou bones condicions, cosa que succeïa en la segona meitat d'aquest estiu.

Tingui's, però, en compte, que per a anar a Aneto per la via «René Grange» cal que dels excursionistes n'hi hagi almenys un que pels seus propis mitjans pugui la roca de cinc o sis metres a la qual m'he referit. Altrament, no podria prosseguir-se l'ascensió, perquè les geleres d'ambdues bandes són en aquest indret perilloses per la inclinació i pel glaç.

Tornàrem a la Renclusa per la via normal, però amb una petita marrada per arribar-nos al coll Maleit, des d'on Mr. Grange escalà la Punta d'Astorg directament per la cresta. Tornà pel mateix camí, amb lleugeres variants, a reunir-se amb mí quan feia 1 h. 45 m. que m'havia deixat al coll. En aquest temps he experimentat

la més gran emoció de muntanya, en veure com el meu company vencia amb tenacitat i ciència les dificultats d'aquell perillós pasatge, que va confessar-me després que són superiors a les de la cresta de les Salenques.

En el registre de la Renclusa anotarem l'excursió que acabàvem de fer, i, finalment, a les 10 h. 25 m. arribarem a la nostra residència, l'Hospital, on feia hores que ens esperaven.

L'endemà passat, dia 15, retornarem a la Vall d'Aran pel coll de Toro. Ens acomiadarem de Mr. Grange i de la seva gentil muller amb veritables desitjos de reveure'ns aviat... ¡poc sospitàvem llavors que dos dies més tard havíem de perdre per sempre tan bon amic!

Succeí la desgràcia el 17 d'agost. Mr. Grange anava acompanyat de dos excursionistes anglesos, amb l'intent d'escalar la Furcanada per la vall de l'Artiga de Lin. Trobant-se en un lloc difícil, mentre ell cercava pasatge, es despreguà traïdorament la roca on s'afermava, i se l'emportà timbes avall més de cent metres.

Descansi en pau l'excel·lent amic a qui la muntanya no ha correspost als seus favors i predileccions. Als seus familiars, en particular la seva vídua, el nostre pregon i sincer condol.

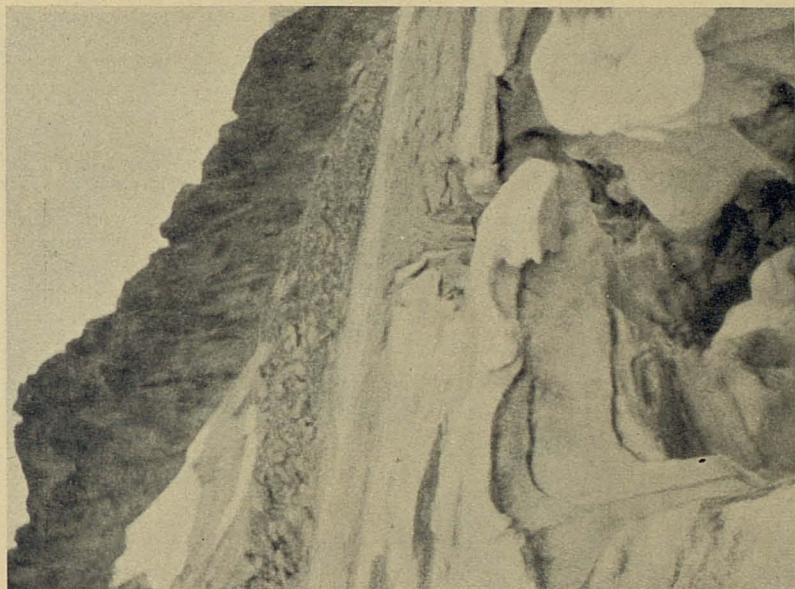
Per acabar, demano a les entitats excursionistes que l'itinerari descrit perpetui la memòria del seu descobridor i sigui en endavant conegut per «Via René Grange».

P. B. C.

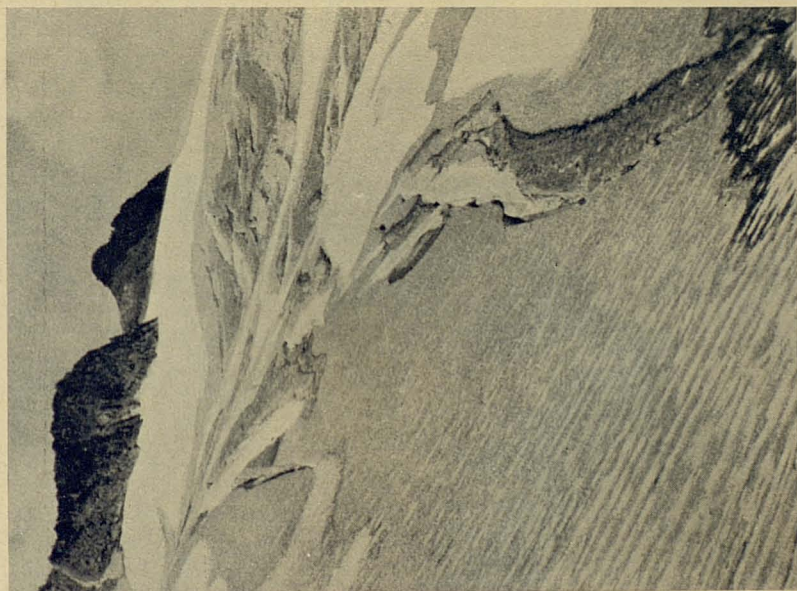
Setembre del 1934.

La restauració de l'arc romà de Martorell

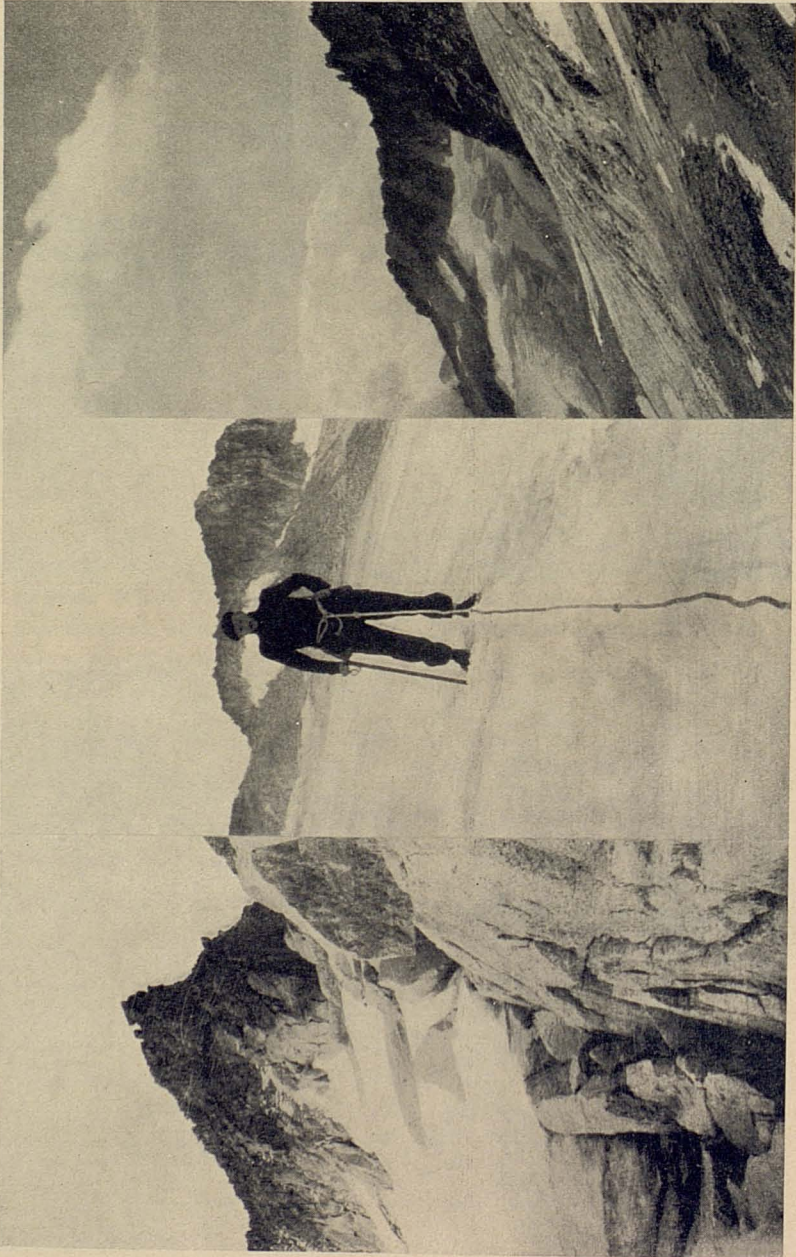
A càrrec del Servei de Conservació i Catalogació de Monuments Històrics de la Generalitat de Catalunya, agregat a l'Institut d'Estudis Catalans, s'han fet poc temps ha importants treballs, per tal de millorar la situació defectuosa en què es trobava l'arc romà existent en un dels extrems del «Pont del Diable» de Martorell. Ha estat descolgat i posat a la vista una bona part de l'arc, soterrat anys enrera.



ESQUERDA DE LA GELERA D'ANETO



GELERA D'ANETO, PUJANT PER BARRANCS



GELEIRA DE BARRANGS I CRESTA DE LES
SALENQUES PULANT PER BARRANGS

† MR. RENÉ GRANGE
EN L'ASCENSIÓ A ANETO PER BARRANGS

PUNTA D'ASTORG
DES DEL COLL MALEÏT

Molt ens ha plagut, en qualitat d'Arquitecte-Director del servei esmentat, intervenir en la realització d'aquesta obra. A Catalunya ha estat possible fer un esforç seriós, per retrobar unes proporcions, contemplar amb la major integritat un monument antic, delicadesa, fruit exquisit, en la tasca de conservació del patrimoni artístic nacional.

Per conveniències utilitàries, s'havia alçat, a les darreries del primer terç del segle passat, el nivell de la rasant de la carretera, amb objecte de disminuir el pendent dins el pont. Les arcades gòtiques, construïdes en substitució dels arcs o entramat romà, determinaren fortes rampes d'ascens i descens, inconvenient seriós per al trànsit. Per tal de corregir aquesta dificultat, s'enlairà el camí tot construint un gros terraplè, en la proximitat i dins el pont. Amb això, quedaren soterrades bona part de les restes de l'arc commemoratiu romà, existent en un dels extrems del viaducte. Amb el canvi exposat, el pont encara resultava defectuós, ja que, en part, subsistia l'exagerat pendent i sols era possible el pas alhora d'un sol vehicle, per la qual cosa, l'any 1893, es construí, poca distància aigües avall (certament sense cercar l'harmonia convenient), un pont de ferro, per on s'establí la circulació del trànsit públic.

Els homes de fina percepció s'havien adonat de l'estat defectuós del que resta de l'arc triomfal romà. Construït el pont modern de ferro i desviat el tràfic per ell, el terraplè de junt al pont era inútil; podia desfer-se. L'obra no era pas cosa senzilla, però ja es troba del tot realitzada.

* * *

Entre els monuments de la «Hispania Tarraconense» mereixen singular esment les restes del pont romà construït a Martorell, sobre el Llobregat, amb les de l'arc commemoratiu aixecat en un dels extrems.

El pont romà, pròpiament tal, ha desaparegut; les arcades, o més segur, l'entramat de fusta que servia per al trànsit, fou substituït a l'Edat Mitjana per arcs apuntats, d'atrevidíssim traçat, motiu de llegenda popular.

Obra romana de l'antic pot de Martorell, són encara les dues pilastres, damunt les quals, a un i altre extrem, descansa el pont; construcció romana és el gros massís, en forma d'arc triomfal

o commemoratiu, construït damunt d'una d'aquelles, en un dels caps del viaducte.

L'ús d'entramats de fusta en els ponts fou corrent en l'època romana. Tal sistema adoptà Trajà, al pont del Danubi, reproduït a la columna Trajana. No sols s'utilitzaren grosses bigues, sinó que amb petites fustes, ben ensamblades, es guanyaren amples espais. Per la disposició i proporcions d'allò que resta de l'obra romana del pont de Martorell, sembla deduir-se que sols foren de pedra picada, les diverses pilastres i els arcs d'entrada.

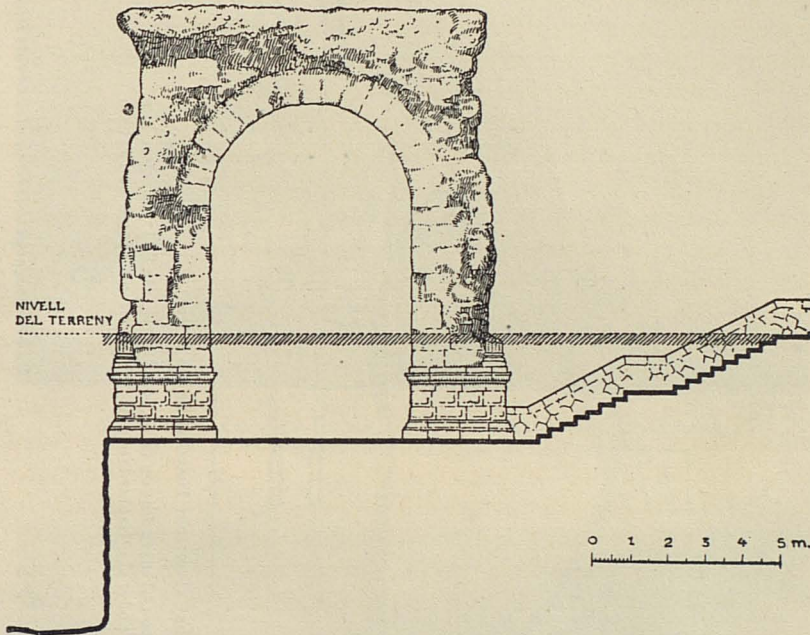
Gran importància tingueren en aquest pont els arcs commemoratius. Fins suara no podia apreciar-se la realitat, que solament s'endevinava, però, posat a la vista allò existent, en tenim l'evidència. Una arcada entre dos pilans, damunt d'un sòcol amb motlures, fou guarnit amb pilastres, amb base i capitell, aguantant l'entaulament; al cim corresponia un àtic rectangular. Era en petit, essencialment, la composició de l'arc de Titus a Roma. Solució semblant fou emprada a la Provença, en els dos arcs existents al pont de Saint Chamas, entre Aix i Arles.

El pont de Martorell formava part del sistema de vies romanes de la Península. De les trenta quatre vies romanes que hi existiren, registrades per Antoni August Caracalla en l'«Itinerari», de les de l'Imperi, la més antiga era la «Via Augusta», part de la qual la «Via Hercúlia» es trobava en construcció l'any 120 a C. Aquesta via entrava a Espanya pel Pirineu vora Perpinyà; seguia prop de la costa, passant per Empúries, Barcelona, Tarragona, Sagunt i València fins a Cartagena; posteriorment fou continuada per Lorca i Granada a Càdiz. A Tarragona es bifurcava la via amb un ramal que conduïa a Lleida i Saragossa. De la importància estratègica i comercial d'aquestes vies, es dedueix clarament la que tingué el pont romà de Martorell i explica perfectament l'existència d'un monument commemoratiu del seu primer establiment o reconstrucció.

Dels dos arcs, un a cada extrem, que existiren probablement al pont de Martorell, hi ha solament elements d'un d'ells. Allò que d'aquest queda, és sols l'arcada de pedra picada de l'intradós, enquadrada per un massís de formigó; el revestiment exterior, pilastres i entaulament, ha desaparegut. Subsisteixen també sencers els basaments, però havien estat amagats, colgats, i això perjudicava en gran manera la visió del conjunt.

L'any 1806, en temps de la invasió francesa, quan Alexandre de Laborde publicà en magnífics gravats, quelcom convencionals, els

monuments d'Espanya, l'arc romà de Martorell es podia veure encara amb els basaments, com n'és testimoni la reproducció del gravat que publiquem. No era així el 1839; la litografia dibuixada per Parcerisa, que de l'arc i el pont, es troba en els volums de Pi-



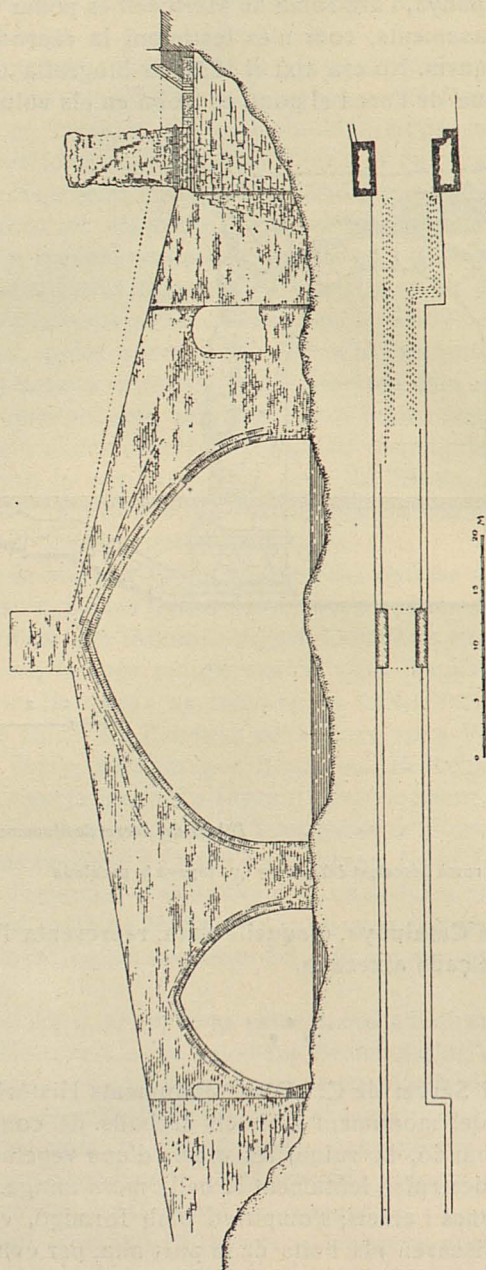
Dibuix del Servei de Monuments Històrics

L'arc romà descalçat del terreny que tapava la socalada

ferrer, referents a Catalunya, d'aquella data, representa l'arc amb la rasant de la calçada aixecada.

*
* *
*

L'any 1927 el Servei de C. i C. de Monuments Històrics, inicià la rehabilitació del monument amb els treballs de consolidació convenients. L'abandó, la ruïna, les arrels d'una vegetació paràsita exuberant, destruïen lentament la bella mola antiga. S'arrencaren plantes, troncs i arrels; s'ompliren amb formigó, esquerdes i falles; es massissaren els buits de la part alta, per evitar filtracions de les aigües de pluja.



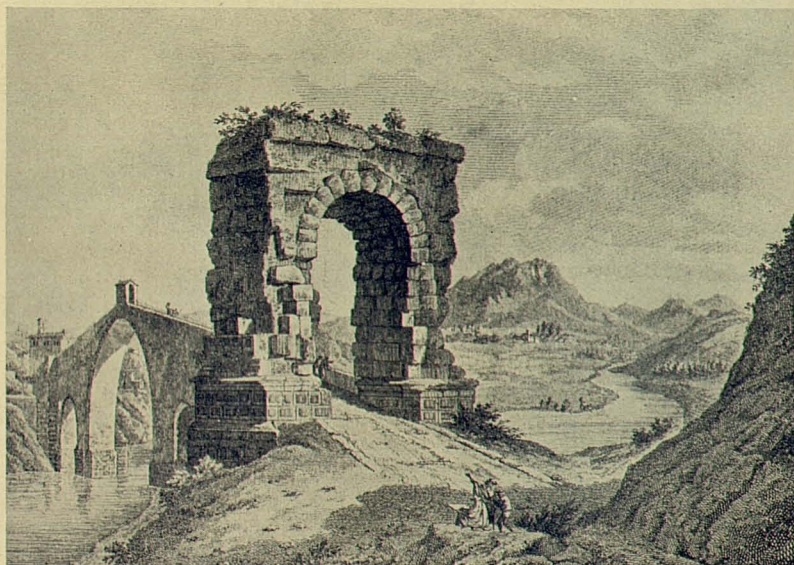
PLA DEL «PONT DEL DIABLE», DE MARTORELL

La ratlla de punts correspon al nivell fins on en alçades les baranes de la carretera han estat rebaixades per tal de poder contemplar íntegrament l'arc triomfal romà de l'extrem



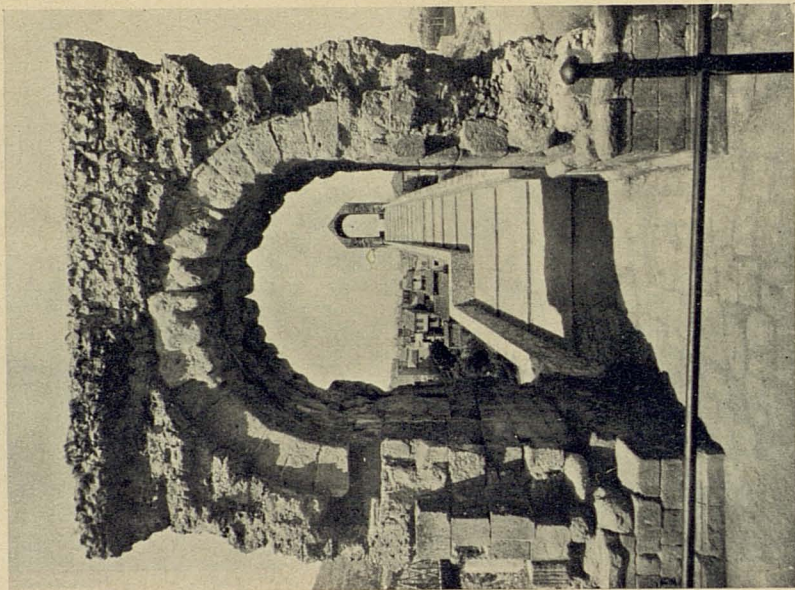
Ci. Estorch

MARTORELL. PONT DEL DIABLE, SEGONS UNA LITOGRAFIA DE PARCERISA,
DEL LLIBRE «RECUERDOS Y BELLEZAS DE ESPAÑA». 1839



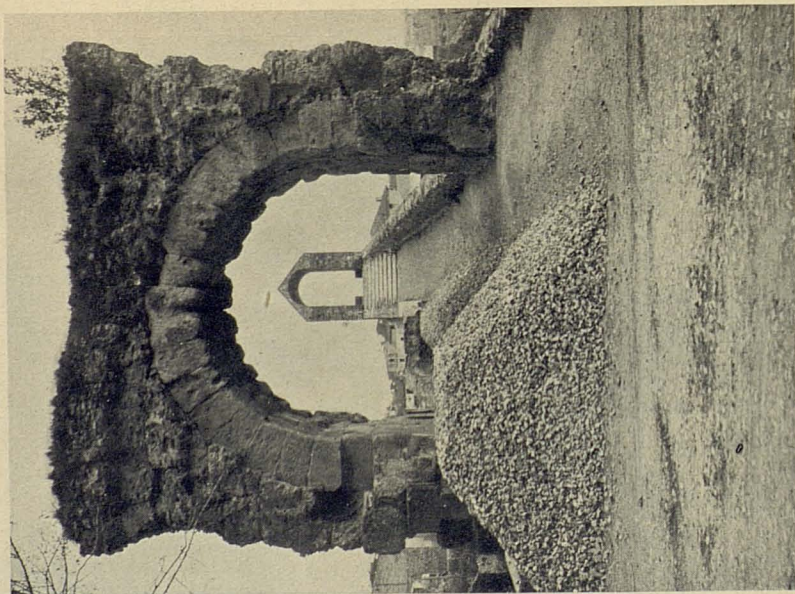
Ci. J. Ribera Llopis

PONT I ARC ROMÀ DE MARTORELL, SEGONS UN GRAVAT DE «VOYAGE PITTORESQUE
ET HISTORIQUE DE L'ESPAGNE», 1806, DE LEBORDE

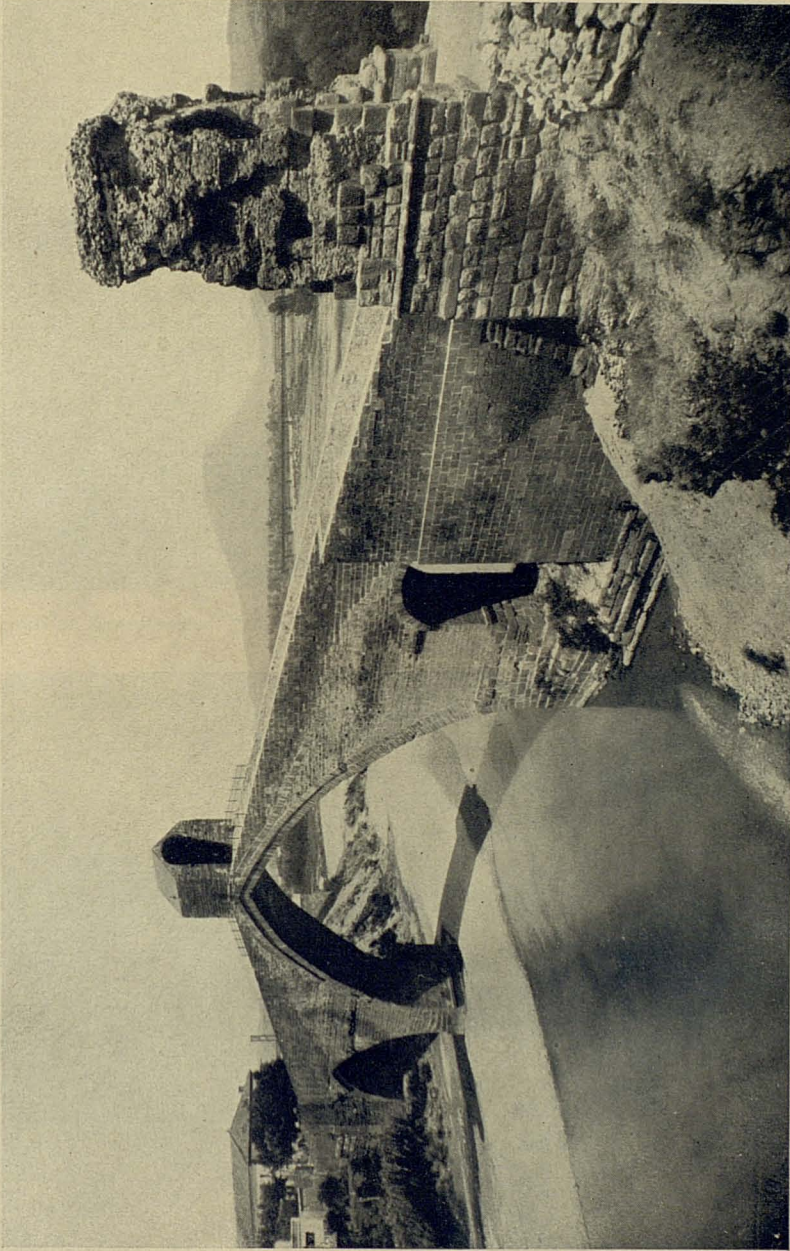


CI. A. MAR

L'ARC ROMÀ DE MARTORELL RESTAURAT



MARTORELL. L'ARC ROMÀ ABANS DE DESCALÇAR-LO



Ch. A. Mas

VISTA DEL PONT DE MARTORELL DESPRÉS DE LA RESTAURACIÓ DE L'ARC



CASES TÍPIQUES DE PONTRESINA



Cls. A. Olivero Fulch

MASSÍS DEL BERNINA I CELERINA DES DE LA MUNTANYA DEL PIZ OT



EL DR. CAMPOLL OFERINT UNA CORONA ALS ALPINISTES MORTS AL MASSÍS DEL BERNINA.
CEMENTIRI DE PONTRESINA



MATA D'EDELWEIS

Cls. A. Oliveras Folch



MASSÍS DEL BERNINA DES DEL PIZ LANGUARD



PUJANT AL PIZ MORTERASCH

Cls. A. Oliveras Fulch

Sens dubte, els treballs en curs, feren esperarçar obres de major empenta: la restauració, la dignificació total del monument. El literat Francesc Pujols, l'arquitecte Manuel Gauza i el doctor Santacana, propietari del Museu d'aquest nom a Martorell, s'adreçaren a la Diputació de Barcelona sollicitant la valoració monumental de l'arc triomfal; aquesta petició fou recolzada per un grup d'artistes i escriptors. Considerant encertada la suggerència, la Diputació i el Servei de Monuments, no pogueren de moment atendre-la.

En advenir la República, constituïda la Generalitat, aquells sollicitants demanaren novament la realització del pla. Ben rebuda la proposta pel Conseller de Cultura, Bonaventura Gassol, el Govern de Catalunya encomanà l'estudi del projecte corresponent, atenent la naturalesa especial del cas, conjuntament als Serveis d'Obres Públiques i de Monuments Històrics sota la direcció dels quals, després d'aprovat, ha estat realitzat.

Les obres han consistit en el desmunt del terraplè, d'uns tres metres d'alçada, fet a l'interior del pont i en l'espai comprès entre l'arc romà i la calçada propera de la carretera, alçant seguit un mur de contenció de les terres d'aquesta. Per salvar el desnivell, entre l'antic enllosat romà descobert i el pla actual de la carretera, fou construïda una escalinata, de dos trams de graons, separats per un replà; per a donar-li l'amplària convenient fou precis executar una obra de certa consideració, o sigui l'alçament d'uns massissos de mur i arcades, corresponents a la part exterior del curs del riu. Feina costosa ha estat desfer, tallar les banquetes o massissos, construïts a l'interior del pont, per sostenir les terres que foren acumulades dins.

Han completat aquestes obres, la col·locació d'unes baranes de ferro, per la seguretat de transeunts i visitants, situades enfront de l'arc romà, damunt del mur de contenció de terres de la carretera i en la part alta de les arcades gòtiques.

Les obres s'han fet de caràcter senzillament utilitari, sense cap pretensió d'istil, que hauria estat una ficció; l'objecte essencial, era posar en valor el monument, sense distreure el més mínim. Encara queda quelcom a fer, si es vol apurar la valoració del monument o sigui, aplanar el terreny aigües avall a nivell de l'enllosat romà, construint una volta rebaixada de pas, per l'accès a lloc, on s'obtindria un singular i formós punt de vista.

JERONI MARTORELL

La primera assemblea de la Unió Internacional d'Associacions d'Alpinisme (U. I. A. A.)

Pontresina 6 i 7 de setembre 1934

D'ACORD amb la darrera decisió presa pel IV Congrés internacional d'alpinisme, celebrat a Cortina d'Ampezzo el setembre del 1933, la U. I. A. A. ha organitzat aquesta reunió general de delegats dels membres efectius i afiliats, a Suïssa, a la bella població de l'alta Engadine, Pontresina, durant els dies 6 i 7 de setembre darrer.

La preparació d'aquesta assemblea, primera que té lloc en la curta vida de la U. I. A. A., fou a càrrec de la Secció Bernina del Club Alpi Suís. L'objectiu que presideix aquesta Unió Internacional fou exposat en el número 461 d'aquest Butlletí, pel delegat del CENTRE al darrer Congrés de Cortina. No cal, doncs, tornar a tractar el mateix tema.

El Comitè executiu de la U. I. A. A. està format per un representant de les sis associacions següents: Club Alpi Francès, Associació Hongaresa de Turisme, Club Alpi Italià, Societat Polonesa del Tatra, Club Alpi Suec i Club Alpi Suís. La presidència recau en la persona de M. Edmond d'Arcís, representant del C. A. S. Per a estudiar els assumptes inherents a la Unió hi ha un comitè permanent, amb residència a Ginebra, com M. d'Arcís, constituït pels senyors L. J. Fatio, F. J. Michel, Dr. Eug. A. Robert i Albert Roussy. Tots els treballs de preparació han estat portats a cap per aquest Comitè. L'organització de l'assemblea de Pontresina, ha estat portada amb una gran precisió i entusiasme, principalment, pel doctor Campell i pel senyor Cl. A. Saratz, president i secretari respectivament de la Secció Bernina, amb la col·laboració de l'Ajuntament de Pontresina, de la Societat d'Hotels i del Servei de Turisme.

La població va ésser engalanada de cap a cap amb banderes, escuts, pancartes i salutacions en diversos idiomes. Tot tenia un aspecte excepcional de festa.

Des del dia 2 de setembre ens trobàvem reunits la major part dels delegats i participants, per a prendre part a diverses excursions, classificades en tres categories de dificultat, pels voltants de Pontresina i pel massís del Bernina. Pel mal temps anterior a l'assemblea, el programa establert no pogué ésser realitzat punt per punt, car una gran nevada havia augmentat la dificultat de moltes excursions fins a fer-les impossibles. Els organitzadors poden, no obstant, estar orgullosos del temps veritablement esplèndid que oferiren als visitants, car durant tota la setmana lluí un sol de muntanya optimista a tot dir.

El dijous, dia 6, va reunir-se el Comitè Executiu per a examinar diverses qüestions d'ordre general, i el dia 7 fou el dedicat a la primera assemblea general de delegats.

*
* *

Pels papers circulats durant la setmana, l'assemblea tindrà lloc a l'ajuntament, la «chesa comunela», que és també escola - gimnàs i altres coses municipals. És un bell edifici de nova planta, sense estil marcat, però encaixant bé entre els hotels de banda i banda i les cases dels indígenes. Davant i pels costats, està cobert de banderes de totes menes i significacions, com un vaixell en dia de gala. En algunes finestres, grans escuts amb l'enssenya de la U.I.A.A. - una muntanya esquemàtica amb tres puntes, com el Palü -, i amb el piolet i la P sobre fons negre que han inventat per a aquesta reunió.

El local destinat a la discussió és la sala d'actes, al mateix temps que perllongació del gimnàs, il·luminada per grans finestrals, per on entra un preciós sol de muntanya, les parets cobertes d'un empostissat d'abet, el sostre ben treballat amb fortes vigues, a terra parquet a grans quadrats i per fons unes portes plegables que separen el saló del gimnàs veritable. Un escut de la ciutat sota el nom antic de Puntraschigna i les dues dates 1139-1934. La primera coneguda com l'origen de Pontresina i la darrera, la del local. Com es veu, absolutament nou.

Una presidència elevada, una taula inferior, amb el comitè permanent, dues taules laterals, per al comitè executiu. Després, cadires i més cadires per als delegats i participants, aquests últims sense veu ni vot.

Flors pertot arreu, sobre les taules, a terra, a les finestres, al

costat de la porta. Flors senzilles, muntanyenques, amb verd natural.

En aquest ambient eminentment agradable, tonificat amb la presència d'algunes dames, començà, passats els dos quarts de deu, la primera assemblea general de delegats.

Naturalment, les primeres paraules són les del president, Mr. d'Arcís, repartint generosament salutacions a tort i a dret, remerciant els que han permès de fer aquesta reunió, l'ajuntament per cedir el local, el temps pel lluïment que ha posat en els dies que som aquí. Això en alemany i en francès. El president del C. A. S. doctor Gugler en qualitat de responsable o propietari, tornà així mateix a donar gràcies a tot el món per haver donat l'honor a Suïssa d'hostatjar la residència de la U. I. A. A. i en aquest cas l'assemblea. Així mateix, amb traducció. Són catorze les nacions que hi tenen representant. A l'objecte d'assabentar-se la presidència i els altres, de cada un dels assembleïstes, es fa la crida de cada nom, del club i nació a que pertany, per donar lloc a que s'aixequi l'interessat, somrigui, fent una reverència i torni a seure un xic confós d'haver entrat tan senzillament dins d'una certa popularitat. Això es fa amb els quatre membres del comitè permanent, amb els quatre del comitè executiu i amb els 19 delegats, en total vint-i-set reverències.

Enllestides les presentacions i calmada la mica d'efervescència produïda, entrem en l'ordre del dia.

Primerament vé l'acta del Congrès de Cortina d'Ampezzo que passa imperceptiblement.

Després ve el rapport del president de la U. I. A. A., Mr. Egmond d'Arcís, passant revista a les coses més importants de l'any, a les variacions de la U. I. A. A. en tal període, a la pèrdua dels Clubs Alpins de Nova Zelanda i ianqui, allegant a l'hora de pagar, que són massa lluny per a treure profit i cooperar a l'acció de la U. I. A. A.

Així mateix està en perill d'abandonar la U. I. A. A. el Club Alpí Anglès per la característica excepcional de la seva constitució. El president sent que la primera associació alpina pugui deixar totes les altres i per això està fent gestions, el resultat de les quals s'ignora en aquells moments.

Tracta de les despeses, que malgrat reduir-les a un mínimum, cal cobrir-les amb les cotitzacions anuals de les associacions. Hi ha una resistència certa a pagar per part de molts països. A l'hora de l'assemblea set membres de la U. I. A. A. tenen pendent la seva

quota. No s'ha pogut saber quins són perquè ningú ha acusat el cop. Nosaltres estem al corrent per sort del delegat.

El Comitè no tractarà a cada reunió més que d'una certa quantitat de qüestions, a fi de facilitar a tothom el poder seguir totes les discussions del principi a la fi - ara, es fan simultàniament sessions en dues, tres o quatre sales, privant a molts de concórrer als llocs que els interessen, quan es discuteixen al mateix temps els seus assumptes. Això obligarà a redactar un reglament intern.

La U. I. A. A. ha organitzat una oficina d'informació central sobre l'alpinisme d'estiu i d'hivern, a càrrec de Mr. Roussy, excellent company d'hotel. Cada consulta ha d'anar acompanyada de l'import de fr. s. 1.— per a les despeses, a fi de no carregar el pressupost, i evitar preguntes de poc interès.

Finalment, haguè de dir que la U. I. A. A. no cerca cap avantatge material ni financer, sinó únicament desenrotllar l'alpinisme, defensar-lo del baix materialisme i de la vulgarització exagerada, conservar-lo com un art que necessita per a exercitar-lo, més cap que comes, més ideal que agilitat, més cor que músculs. És conservant l'alpinisme en la seva major significació moral, cultivant-lo com un art major, fent-ne una veritable caballerositat, que la U. I. A. A. farà la tasca que li és reservada, i en conseqüència, viurà i es desenrotllarà.

Tothom d'acord, ho expressà amb aplaudiments.

A continuació el Comitè executiu presentà una modificació als reglaments, respecte a la quota anual a satisfer, variant el pagament segons els efectius de socis en acabar l'any anterior. La quota constarà ara d'una part fixa i una altra de variable segons el nombre de socis. El CENTRE pot augmentar la seva llista de socis fins a 5.000 sense canviar la quota. La U. I. A. A. espera poder aplicar la quota superior quan depassem aquesta xifra.

Es classifiquen els assumptes a discutir sota tres aspectes. Primer, assumptes que tornen al Comitè permanent d'acord amb el darrer Congrés o Assemblea. Aquestes qüestions han de trobar una conclusió definitiva en discutir-les de nou.

Segon. Rappports del Comitè permanent, preliminars, que passaran a definitius l'any vinent.

I, tercer. Rappports individuals, presentats pels membres adhérents que passen a la categoria segona o primera segons ho decideixi l'assemblea.

Sota el primer aspecte, o sia, per a obtenir una conclusió de-

finitiva, es presenten tres qüestions interessants que ja s'havien estudiat particularment durant l'any en curs.

Primera. Recuperació de les despeses de les caravanes de socors. Els grans Clubs Alpins, principalment el suís i l'italià, tenen organitzada la qüestió de les estacions de socors als accidentats i la de recollir les víctimes a muntanya. Es tracta ara de trobar el mitjà de pagar els que formen aquestes caravanes, car cal pagar la gent, en cas que l'infortunat o la seva família siguin insolvents. Quan es tracta de nacionals, és el club alpí el que ha de pagar en darrer terme. Quan són estrangers, la qüestió es complica. La proposició suposa la creació d'una caixa internacional amb donatius voluntaris, amb el recaptat en funcions de beneficència, i regida per la U. I. A. A.

Com que la mesura es creu poc eficaç, subjecte a cansament, amb recursos limitats, Suïssa i Itàlia exposen que els seus associats estan ja assegurats, que els italians no cobren la prima sinó després d'ésser deduïda la quantitat necessària per a subvenir les despeses de salvament, i que per tenir així assegurats 500.000 individus, la quota és sumament reduïda. S'acorda, finalment, anar a la creació d'una associació col·lectiva internacional, amb caràcter de mútua per a resoldre els casos aïllats d'insolvència, a aquest efecte es nomena una comissió especial que ho ha d'estudiar. Aquest problema es presentarà de bell nou a Barcelona. La solució no és clara. Heus aquí un cas de la categoria primera que ha d'ésser resolt en la reunió que es presenti, i que passa a l'any següent per no trobar la manera de resoldre'l d'acord amb els treballs de la comissió permanent. Ara, aquesta, haurà de preparar de nou una informació prèvia, amb un final provisional que serà passat a definitiu si ho vol el proper Congrés.

Segon tema. Normalització dels mapes destinats a excursions d'hivern.

No hem de mirar la qüestió del nostre punt de vista, forçadament primitiu. No tenim mapes especials per a curses d'esquí. Gairebé no en tenim per a curses d'estiu. Però a Suïssa, Itàlia, França, Alemanya, Àustria, etc., en tenen, editats per particulars, generalment per entitats interessades en el desenrotllament d'una població o regió i per atreure visitants. Fins ara, la designació dels detalls interessant els esquiadors, era feta una mica a caprici, no tothom marca per igual l'itinerari fàcil, el mitjà, on cal treure's els esquís, allaus, coronises, estacions de socors, luges d'emergència, trampolins, pistes de slaloms, bella baixada, perill d'es-

querdes, etc. La U. I. A. A. ha fet circular durant el curs passat un extens interrogatori per arribar a un acord general. Amb els detalls obtinguts ha fet una taula de signes representatius que amb una lleugera modificació, han estat adoptats per tots els delegats, els quals curaran que siguin posats en pràctica, per tal d'eliminar l'anarquia que fins ara campava en aquest ram. Els nous mapes d'hivern sortiran, doncs, amb signes uniformes que tothom comprendrà fàcilment. Un bell avantatge.

Tercer tema. Previsions meteorològiques i manera de cridar l'atenció contra els perills de muntanya a l'hivern. Un nou assumpte que també ha estat resolt durant el curs passat per mitjà de qüestionaris. Es vol reduir el nombre d'accidents ocorreguts a l'hivern, als llocs més transitats per esquiadors, i principalment sobre les rutes d'anomenada, on tothom hi passa.

La primera precaució és la de fixar recomanacions escrites a les estacions, hotels, camins, refugis i llocs d'exercici. Després, vulgarització de les previsions meteorològiques per a les pròximes hores, fent estudiar un sistema de difusió adequat a la muntanya. S'ha començat a provar els aparells de ràdio, d'ona extra curta, ajustats a una sola llargada, que correspon a la central regional o d'un massís. Es vol obtenir amb seguretat una informació seriosa, sense la barreja d'anuncis i de música, normal a les estacions comercials de ràdio. A la regió de Chamonix, uns assaigs fets aquest estiu han donat bon resultat. Costa ara de trobar la manera pràctica de proveir d'aparells adequats els refugis, i d'ordenar el servei. A Suïssa, el servei meteorològic envia als centres de turisme, telegrams del temps pròxim, els quals es col·loquen a la casa de correus, o a l'oficina de turisme. Això no és prou, encara.

D'altra banda, convençuts de l'existència de gran nombre d'esquiadors que necessiten ésser guiats sobre el terreny amb fites de direcció, s'han presentat i acceptat les que han estat destinades al recorregut de la Parsen, d'anomenada mundial, a Davos, com a model del sistema uniforme que cal adoptar. Les fites són posts de fusta de cinc metres d'alt a la part superior de les quals es fixen dos indicadors de planxa galvanitzada formant sageta, en els quals, amb lletres retallades s'indica el número d'ordre en els dos sentits de l'itinerari expressat al primer pal, el sentit del desnivell i la direcció exacta del nou pal situat a dos cents metres. En cas de trossos rectes sense obstacles, poden espaiar-se a 400-600-800 metres, afegint a l'indicador precedent, un, dos o tres forats del cantó afectat.

Els elements són tots normalitzats, i la qualitat sembla definitiva, «made in Switzerland».

Hem arribat a quarts de dotze. Segons el pla exposat pel president, la U. I. A. A. vol rendir un senzill tribut a les vint-i-tres víctimes del massís de Bernina que han trobat sepultura al cementiri de Pontresina. La delegació italiana porta un ram per a l'italià caigut l'any passat al Roseg.

La cerimònia d'una simplicitat rústega, fou curta, una dedicatòria i un tribut de silenci. El sol queia violent, fort, els insectes brunzien, tot vibrava.

El cementiri, a Pontresina, està encarat a la muntanya. No pot ésser d'altra manera en un lloc on pertot arreu hom és encarat a la muntanya. Però és fet a petites terrasses, per a nivellar el terreny, això fa una sèrie de graons o balconades. El panorama comença lluny, al bosc de la vall de Roseg, iniciant els arbres els xiquets de valls formats per la regió rocosa i les neus superiors. Fins l'estiu de 1934 porten recollides vint-i-tres víctimes del massís de la Bernina. L'any anterior hagueren d'arreglar d'un sol cop quatre tombes, a la part més elevada, en un angle des d'on hi ha una vista excellent sobre el fons més salvatge de la vall. Les dedicatòries escrites sobre les lloses tombes són a voltes, frapants. En la quasi totalitat es vol expressar el sentiment d'haver deixat un company en ple ús de les seves lliures facultats, com si el destí que li ha clavat el cop final a la muntanya, sense avís, fos una cosa mig convinguda amb l'alpinista. Els més concisos i serens, els de víctimes angleses, traspuen un amor ferm, ideal. Els italians, molt més expansius i dramàtics, cerquen potser una postura quelcom artística.

Veureu sovint esculpits en pedra, cordes, piolets, crampons, llanternes, roques diverses, fent companyia als noms, als mèrits, o a l'anècdota funerària que distingeix la víctima de totes les altres.

Les corones són també fetes amb fulles d'avet i pi de classes variades, amb tot de pinyes rares com un pomell central. Entre les nombroses flors plantades al voltant de les sepultures, es veuen exemplars notables d'edelweiss. No us deixeu enredar amb els edelweiss. Quan es cultiven, en cementiris o en jardins particulars, són grisos; no arriben mai a la blancor dels edelweiss recollits a la muntanya en estat salvatge. És a dir, criats en el lloc que més els convé per a prosperar.

Els científics són uns eterns rebentadors d'il·lusions. Heus aquí

que parlant dels edelweiss amb un assistent a l'assemblea, em digué que no són plantes alpines; que l'anomenada que han obtingut és producte d'una niciesa i de poc coneixement. L'home de ciència afirma que per plantes alpines cal comprendre únicament aquelles que viuen arrapades a la roca, encastades fortament a la pedra; que creixen amb les pròpies despulles, i mai, una planta que té un tronc elevat, com una canya, i al capdamunt una flor, per molt artística i significativa que sigui. L'edelweiss per un botànic és una planta de prat, com tantes d'altres n'hi ha, destinades a l'alimentació dels bovins, principalment. Això ha estat una galleda d'aigua freda al simbolisme.

Després de dinar continuà l'assemblea amb els rapports preliminars que presenta el Comitè permanent.

Primer. Anuari alpi internacional. Es vol fer un vademècum de l'alpinisme internacional indicant els llocs més interessants de cada país, les modalitats i particularitats, preus generals, etc., per a primera orientació a l'alpinista que vol sortir del camp d'acció normal de les seves activitats. És també una qüestió que es discutirà novament a Barcelona.

Segon. Reglament internacional per a la reciprocitat en els refugis. Crec que és aquesta la qüestió bàsica de la U. I. A. A. La situació actual és coneguda de tots. Cada associació procura fer refugis, estableix condicions diferencials als seus socis, i acorda aquestes condicions als clubs veïns que li donen reciprocitat. Segons l'opinió dels dirigents de les associacions, el nombre de reciprocitats augmenta o disminueix, atenent-se a dues polítiques diferents. A l'estat actual, l'intercanvi de condicions favorables sembla definitiu. La U. I. A. A., a proposta del Club Alpi Belga, vol crear un carnet internacional, especial, que doni una reciprocitat universal. Magnífica idea, però amb poques esperances de trobar aplicació fàcil. L'inconvenient és la quota a pagar, i a cobrar per cada Club. El C. A. I. ha dit categòricament que no dona més concessions; dintre d'un ambient semblant estan els suïsos i francesos. Cal considerar, per a coneixement dels profans, que la diferència de tributació als refugis italians i suïssos està en relació d'un a tres, per als socis o no socis. És una cosa considerable. Aquests clubs potents, diuen que no costa gaire de fer-se socis de l'associació que més avantatges proporcioni. Encara que això suposi un cert orgull, no hi ha manera de negar l'esperit pràctic que la mou.

Queda pendent de resolució. Sembla molt difícil.

Tercer. Protecció dels refugis contra els actes de vandalisme. La protecció definitiva no existeix, principalment en els llocs de frontera, on sempre carrega la culpa la gent de l'altra banda, els contrabandistes, etc. Es voldria una llei que permetés jutjar en país foraster el malfactor conegut. Això és treballar sobre teories pures. Solament, a base de càstigs exemplars, molt escampats en les regions afectades, pot pensar-se en una disminució d'aquest vandalisme.

Quart. Refugis per a la joventut. A les nacions del centre d'Europa existeixen associacions que acondicionen refugis i senzills hotels per a la joventut que corre món. La U. I. A. A. demana si es creu convenient dirigir aquest corrent cap a la muntanya facilitant l'accès amb tarifes reduïdes. No hi ha unanimitat. Es tem un excés perjudicial.

Cinquè. Telefèrics i carrils de muntanya. Es desitja una certa regulació per a no veure invadida la muntanya dels alpinistes, com la Meije, el Cerví, el Grepon, etc., de gent arribada per procediments mecànics. En cada cas actuarà la U. I. A. A. com a representació internacional per a intentar una regulació.

Sisè. Estudi i catalogació de les allaus. S'ha fet una comissió especial amb individus adequats que atindrà aquesta interessant qüestió. En enllestir-lo es farà un mapa dels Alps amb les allaus normals.

Setè. Exposicions internacionals de pintura i fotografia. Aquest tema seriós tingué un derivat sumament còmic. En definitiva: és molt senzill tractar amb un centenar de bons fotògrafs, però és impossible tractar serenament amb mitja dotzena de pintors, siguin de la categoria que es vulgui. Res d'exposicions internacionals de pintura. Donen un mal de cap immens i res més. En canvi, s'entrarà de ple amb les fotografies, afegint-hi tot el que fa referència a l'organització de socorsos i a la construcció de refugis. Interessantíssim de debò.

Vuitè. Indicacions per a la construcció de nous refugis a muntanya. Parlem dels Alps. Actualment s'arriba a la conclusió d'ésser més convenient millorar i eixamplar els refugis actuals, que no crear-ne de nous a major altura. Es vol deixar la muntanya dins un grau de dificultat determinat per les condicions naturals, sense rebaixar-la fortament, per a no tirar-se terra als ulls, matant, a base de massa facilitats, el veritable alpinisme. No ha d'ésser necessari anar a l'Himalaya, ni al Caucas, ni als Andes, per a fer alpinisme pur.

La delegació polonesa ens féu una llarguíssima explicació dels parcs nacionals. Això és cosa a part.

Entre les proposicions individuals, en figuren dues de molt interessants: unificar la toponímia a càrrec dels muntanyencs i dels clubs alpins, per a no perdre els vertaders noms de les coses; Itàlia, Suïssa, i Txecoslovàquia ja ho han resolt. Els governs respectivament estan d'acord amb els clubs alpins en aquest sentit. Una altra cosa interessant són les tarifes de ferrocarril internacional amb reduccions iguals, establint accions de conjunt a càrrec de la U.I.A.A.

Finalment, a tres quarts de set, la darrera proposició de Barcelona presentada en nom del Centre Excursionista de Catalunya demanant l'honor d'hostatjar el pròxim Congrés. Fou acceptat per unanimitat. Queda per fixar la data exacta. Podem comptar des d'ara amb la primera o segona quinzena de setembre, com la més probable.

L'assemblea s'acaba. A la nit hi ha el gran banquet de comiat a l'hotel Roseg, amb tantes autoritats i delegacions com és possible trobar a l'Engadina. Tot anà com una seda. La part dels discursos fou abundant, pròdiga, hi havia el millor ambient. La internacionalitat és una primera matèria preciosa per a atreviments. Tothom se sentia feliç. Pontresina ha quedat molt bé i cal fer-ho constar.

Durant el sopar, l'ajuntament féu passar alternadament amb l'eterna orquestrina, el «cor viril d'Engadina» i una *cantaora* de flamenc suís, explicant coses variades a base de jodler i d'acordió. Molt agradable. El cor cantava en romanche, la noia en suís alemany. Els discursos foren fets en alemany, en francès, en italià, en suís i en romanche. Una torre de Babel extremadament amable.

En un saló a part, els que no havien sopat amb nosaltres per raons senzilles de final de temporada, ens esperaven ballant. Ballant passàrem hores i hores, fins més enllà de les dues de la matinada.

En aquell ambient boirós, amb el cos lleuger, i l'esperit absent, fou precís remerciar per darrera vegada a la concurrència l'honor fet a Barcelona, que ha de respondre com cal i sap a l'acord pres, canviar targes, bons desitjos, enyorances i altres coses del cas.

A l'exterior, el cel somriu amb la vibració estelar.

Suïssa ha fet una reunió extremadament amable, i difícil de superar. Barcelona en farà una altra que també ha de deixar grat record. Tenim elements en abundància.

ALBERT OLIVERAS I FOLCH

De l'alta Garrotxa a l'alt Vallespir

Voltant pel Pireneu

HEUS ací un interessant itinerari pireneic a seguir. De Sant Pau de Segúries, i passant per cal Mariner, es segueix la Vall del Bac, per un camí de bosc, que la flanqueja. Aquesta Vall, que dóna les seves aigües a la riera d'Oix, està encaixonada entre les estribacions de Santigosa, i la serra de Capsacosta. Molt oberta i ben conreada. La gent del país diu que la Vall del Bac és més gran que una ciutat. Al seu final, vers Orient, hi ha el puig de Montmajor, i, al seu darrera Bassegoda. Passem pels masos del Coll i Llongarriu, tots dos amb llur corresponent ermita, i des d'aquest darrer, davalleu al fons de la Vall, a l'indret de l'hostal, al lloc on la Vall s'engorja, entre la carena del puig de Bestrecà i el de Montmajor. En lloc de seguir riera avall, és més convenient faldejar per la dreta de Montmajor, i per un bell camí, davalleu a Oix. Gent endiumenjada, encuriosida davant l'espectacle d'un excursionista solitari. Un bon camí de bast segueix la riera d'Oix fins al seu entroncament amb la Lierca, prop del congost del Grau d'Escales. Cal seguir la riera pel seu mateix llit bon tros, cosa que ens sembla fàcil, ara, però que, en temps de crescuda, deu ésser més exposat. Aviat, però, el camí remunta al vessant dret de la riera, que ha hagut d'obrir-se pas entre els formidables grenys de Bestrecà i Roca Ferran. A la sortida del Congost, la vall de la Lierca s'eixampla, riallera, i passeu pel poblet d'Ormuyer, masos escampats. Una pujada un xic dura, costejant Roca Ferran, i sou al coll de Taleixà, on trobareu bona acollida i econòmica, a l'hostal. El coll de Taleixà és un punt estratègic, amb bella vista sobre la vall de la Lierca, amb el carenot allargassat del Bestrecà, (Mestre Cà, com diuen els indígenes), i de l'altre vessant, sobre l'engorjada riera de Ribelles que davalla d'entre els espadats de Sant Aniol de Guges, ben proper de Taleixà, i sobre el puig de Bassegoda, altívol i carregat de llegenda, amb la petita plana de Riu, somrient i polida, arrapada a la seva falda.

De Taleixà, i seguint una torrentera, tallada per betes de cingle, que cal ben saber agafar per tal de travessar sense dificultat, hom pot enfilar-se als plans de Sant Marc, sota el puig d'aquest nom,

que els separa de Sant Aniol. Vers el Sud, la visió sobre la vall de la Lierca es va eixamplant. Els planells van baixant suaument fins als cingles que cauen estimbats a la vall. Pel damunt de Bestrecà, que cada volta s'aclofa més sota nostre, Capsacosta, i, al lluny, Puig Sacalm i Cabrera. Vers Ponent, el coll de Rocabruna, i la carena que davalla de Costabona. Davant nostre, la plana va pujant, tallada per torrenteres i fils de cingle fins a la carena, on es dibuixen el Puig de les Bruixes, i Coma Negra, a 1.550 m. el cim més alt d'aquella contrada. És interessant pujar a ambdós. Del Puig de les Bruixes, la visió sobre la regió fronterera és magnífica, Coma Negra, amb un bosc de castanyers que arrenca del cim, i cobreix tota la vessant septentrional, força bonica. De la carena en pocs minuts i un lleuger trencament de cames, serem al coll de les Falgueres, on, amb un xic de nas, trobarem un mal corriol, que, això sí, es transformarà poc a poc en un bon camí que ens durà fins a la Menera. Població petita, neta i polida, com totes les de part enllà de la frontera.

Un bon camí de bast, que en el seu primer tros travessa un espès bosc d'alts castanyers, per enfilarse després per una àrida carena, mena al mas del Cabanyó, gairebé dalt de la carena partionera de les valls de Lamenera i Prats de Molló. Un cop de cap més, i som al coll de la Sella, sota Nostra Dona del Coral. Del coll de la Sella, en menys de cinc minuts al coll de la Guilla, en el camí ral de Prats a Camprodon. D'ací, decidí si voleu travessar per Santa Marguerida i coll d'Ares vers aquest poble, o bé, donant la cara al massís de Canigó, que se us presenta de ple davant vostre davallar fins a Prats, poble d'acollida simpàtica; temptadora, pel roda mons. En total, sense cansar-s'hi, tres jornades.

EDUARD FERRER I TORRENTS

Barcelona, ciutat de les voltes

Espolsasacs (Carrer d').—Va del passatge de Sant Josep al carrer Comtal. Hi havien donat els darreres d'un convent anomenat dels Frares del Sac, establert al carrer de l'Amargós. Aquesta comunitat tenia una regla molt estreta, vestia un hàbit molt simple, sense forma, que era qualificat de sac; tenien prohibit rentar-se i pentinar-se el cap i la barba que duïen, els quals per tota neteja es limi-

taven a espolsar els sacs per unes finestres que donaven en aquest carreró. A aquesta orde pertanyia el famós «Pare Gargall» que, segons el refran «en comptes d'escopir a terra s'escopia els hàbits». Aquest carrer abans no tenia sortida, puix en el terreny ocupat avui pel Passatge de Sant Josep i les cases veïnes hi havia hagut el convent de monges de Montsió que tenia la seva entrada per la plaça de Santa Anna, davant de can Jorba. Tocant a l carrer d'Espolsasacs hi havia una gran portalada, encara existent, que donava a l'hort o al pati del dit convent, en el qual hi havia un pou d'aigua miraculosa que era beneïda el dia de Sant Domènec, per la qual circumstància prenia virtut remeiera. En ésser enderrocat el convent i traslladat a la Rambla de Catalunya, el pou desaparegué però la seva virtut remeiera passà a un altre pou proper existent al carrer que ens ocupa, l'aigua del qual fou també beneïda per espai d'uns anys i repartida al poble. Aquest pou encara existeix adossat a l'interior d'una botigueta d'aquest carrer i una punta del ferro del travesser del seu brocal encara surt fora al carrer per la façana de la dita botigueta.

Fivaller (Carrer d'En).—Travessa des del curt carrer de Brocaters a la Baixada de Santa Clara. Des de fa uns anys, no sabem per quina raó li ha estat canviat el nom pel de Segòvia. És l'únic carrer de la ciutat que fa esquena d'ase, això és que del centre és més alt que dels dos caps. Porta el nom d'una antiga família catalana. No hi dóna la façana davantera de cap casa, està format pels darreres de les cases del carrer de la Freneria i de la plaça del Rei. En una finestra baixa del darrera d'una de les cases d'aquesta plaça hi ha una llinda molt interessant en la qual es veuen gravades les eines i atributs de l'ofici de ferrer.

Formatgeria (Volta de la).—Entra pel Born i surt al carrer de l'Esparteria. A mitjans del segle passat no tenia sortida, entrava pel carrer de l'Esparteria. Sembla que deu el seu nom a haver-hi hagut establerta una formatgeria o establiment dedicat a la producció de formatges per compte propi o per altre portant-hi la llet.

Gíriti (Carrer d'En).—Va del de l'Argenteria al d'En Gruny. Segons el poble, deu el seu nom estrany a la circumstància de fer un retomb que obligava els vianants a fer una girada en passar-hi. Havia estat corrent entre els nostres avis la dita «carrer d'en gira't i tomba't i trenca't el coll. Hi havia hagut altres carrers a la

vella Barcelona que feien més retombs que aquest, als quals hauria escaigut millor el nom.

Gralla (Volta d'En).—Vegeu el que en direm en el nostre treball sobre «Els carrers de Barcelona que no passen».

Grunyí (Carrer d'En).—Entra pel de l'Argenteria i surt pel dels Banys vells. El nom oficial és el de «Grunyí», però hi ha qui el nomena simplement «d'En Gruny». Se l'havia nomenat «d'En Girona». El sen nom és segurament personal i pot recordar la vella família Grony d'elevat llinatge. El 1217 un Pere Màrtir Grony era el general dels Dominics; un Jaume Grony fou el primer pare de la ciutat, en 1257, quan es fundà i constituí el Consell de Cent. Des d'aleshores fins al 1345 foren catorze els Gronys que varen ostentar la dignitat de consellers de la ciutat.

Hostal de Sant Antoni (Carrer de l').—Va del dels Flassaders al del Triàngul. Deu el seu nom a un popular hostal amb establir que hi hagué, a mitjans del segle XVIII, posat sota l'advocació de Sant Antoni de Pàdua, la imatge del qual s'ostentava en una capelleta de la façana. És un dels molts carrers de Barcelona que prengueren nom d'un hostal que hi havia establert.

Joan de Montjuic (Carrer d'En).—Vegeu el que en direm en el treball sobre «Els carrers de Barcelona que no passen».

Jueus (Volta dels).—Va del carrer del Portal nou fins al d'En Cortines. Segons tradició hi visqueren uns jueus que foren els primers que, a Barcelona, van dedicar-se al comerç de draps i desferres. Així fundaren a casa nostra l'ofici de drapaire. També fundaren la «fira de Vell caire» establerta al lloc on avui hi ha el final del carrer de la Princesa. Més tard es va confondre i barrejar amb els Encants.

Magarola (Passatge d'En).—Va del carrer de la Portaferriça al de la Mare de Déu. Fins ben entrat el segle passat havia estat una capelleta pertanyent a la casa procura del Monestir de Montserrat a Barcelona, en la qual es venerava una imatge de la Moreneta que era coneguda per capella de la Mare de Déu de Montserrat, nom que en un principi es va donar també al passatge. El nom que avui porta és de llinatge d'una noble família barcelonina. Aquest passatge és particular, i es pot tancar a voluntat del seu

propietari. Sota la volta es veuen encara dues columnes i una llinda que recorden l'antiga capella.

Mal cuinat (Carrer del).—Va del Fossar de les Moreres a la plaça del Palau. Mal cuinat és un guisat popular fet amb cap i pota de be amb suc. Segons uns, era venut en un hostel humil que portava el nom del guisat, i segons altres, en parades a l'aire lliure que tenien grosses cassoles d'aquesta vianda. Solien comprar-ne els venedors dels mercats del Born i dels Encants i els marxants que acudien a la llotja de la mar, als quals els era difícil anar a menjar a llurs cases. La volta que s'estén de cap a cap del carrer, està formada per una galeria que anava des de l'antiga Halla dels draps, convertida modernament en palau reial, fins a l'església de Santa Maria. Tenia per objecte facilitar la concurrència de les persones reials a les funcions religioses sense haver de sortir al carrer. A l'església es conserva encara la tribuna que els era destinada. També vivien en aquest palau els governadors, abans de la construcció de l'edifici especialment dedicat a Govern civil.

Quan en un moment de fortes revoltes polítiques s'envià a la nostra ciutat, des de Madrid, el General Nolasc Bassa, aquest, en acceptar la comesa de pacificar Barcelona, digué que «O ell o Barcelona». La bravata fou coneguda de la nostra gent, i l'esperà amb les ungles esmolades. En passar per l'Argenteria, des d'un balcó li tiraren una calaixera que ferí el cavall sense tocar a ell; més avall, una dona li tirà, des d'un balcó, l'olla que tenia al foc bullint. Es veié amb feines per arribar al palau. Un grup de gent del poble hi entrà per la indicada galeria, es presentà a les seves pròpies habitacions, l'agafà i el llençà pel balcó a una multitud que frenèticament ja esperava el seu cos. Al mig de la plaça li fou lligada una corda al coll i el seu cos fou arrossegat per tota la ciutat.

Conta la tradició, que una noble família, parroquiana de Santa Maria, que havia vingut a menys, tenia una filla dotada d'una bella sense parió i que era requerida per molts nobles i rics cavallers. La família, fent un gran esforç, intentà donar una festa per a veure si d'ella en resultaria el prometatge de la nina, però aquesta no tenia arracades prou bones per a poder lluir. Al pare, se li acudí anar a prendre les de la imatge de la Mare de Déu de l'altar de Santa Maria. Una nit s'enfilà per la part de la galeria que dóna damunt del Fossar de les Moreres, entrà al temple, i s'emportà les arracades. La donzella les lluí durant el ball. La sostracció fou advertida, i el personal del temple avisà les autoritats les quals se situaren

pels volts de l'església a vigilar. Passada la festa, pel mateix procediment, el noble pare tornà a entrar a l'església i restituí les aracades a la imatge, però en sortir, en el moment que saltava a terra des de la galeria, fou vist per un dels guardes, li engegà un tret i el matà.

Mal nom (Carrer del).—Entra pel dels Picalquers i surt pel del Carme. No s'explica el perquè del seu nom singular. Abans se l'havia anomenat «d'En Tifella», que no dcixa d'ésser així mateix un mal nom.

Montanyans (Volta d'En).—Entra pel carrer de Carders i va fins al del Pou de la Figuera. Havia portat els noms «d'En Llobet» i «d'En Campderà», que com el que porta avui són de llinatge.

Orguens (Carrer dels).—Vegeu el que en diem en la nostra «relació dels carrers de Barcelona que no passen».

Panses (Carrer de les).—Entra per les Voltes dels Encants, tocant al carrer de les Trompetes i surt al dels Canvis vells. El seu nom ben singular és d'origen desconegut.

Perdiu (Volta de la).—Com el carrer dels Orguens.

Picalquers (Carrer dels).—Entra pel d'En Roig i surt per la Riera baixa. El significat del seu nom és un poc confós. Hi ha un ocell que és anomenat picalquer. El mot «quer», en llenguatge arcaic, equival a pedra, pel que s'ha dit si el nom d'aquest carrer podia referir-se als picapedrers. També pot tractar-se d'un nom de llinatge, puix que hi ha una antiga família catalana que porta el nom de Picalquers, la qual posseïa un important castell en el veí poble d'Esplugues de Llobregat, encara existent. Per l'article que el precedeix el nom del carrer sembla que es tracta d'un nom comú i no de llinatge.

Pintors (Voltes dels).—Es troba al capdamunt de les dels Encants formant un angle recte amb aquestes, conegudes avui sota el nom de carrer del Consulat, immediates als carrers de les Portadores i de les Panses. Des de molt antic hi havien exposat i venut els seus quadros els pintors barcelonins, éssent lloc de reunió i tertúlia dels pintors i artistes barcelonins. Fins entrat el segle passat fou la borsa dels pintors de brotxa grossa que feien cap allí quan no tenien feina i anaven a llogar-los qui els necessitava.

Pou de l'estanc (Carrer del).—Vegeu el que en direm en el nostre treball sobre «Els carrers de Barcelona que no passen».

Pou de l'estany (Carrer del).—Com l'anterior.

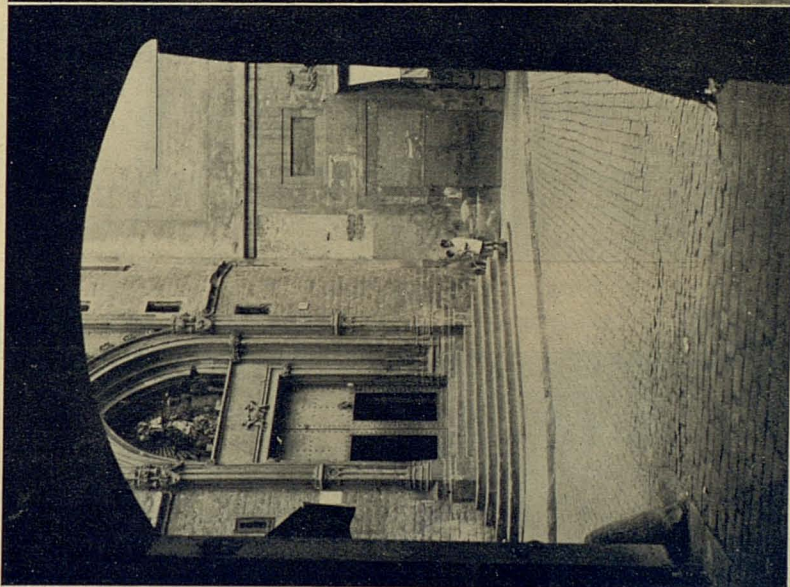
Remei (Volta del).—Va del carrer d'En Fivaller al de la Boqueria. Segons tradició, en el lloc ocupat per aquest carrer hi havia hagut l'antic circ romà de la ciutat, que una altra tradició situa a la plaça de Sant Just. Al seu final, davant de la porta de l'església de Sant Jaume, hi havia també una placeta a la qual donava l'entrada de l'esmentada església i del convent de la Trinitat, nomenada plaça de les Arenes, recordant, encara, les arenes o circ. La casa que forma la volta, o sigui la que tanca el carreró pel costat de la Boqueria la qual presenta aspecte antic, es creu que està construïda damunt de les portes de l'antic circ. A la seva façana, que mira al carreró, hi ha, a la part alta, una anella de pedra i al seu dessota hi ha un suport o peanya, que es creu que estava destinat a apresar-hi el most o bastó que sostenia el velarium del circ. Antigament se l'havia anomenat «d'En Sanahuja, puix que, segons tradició, els jueus hi havien tingut la seva sinagoga dita d'En Sanahuja i que més tard prengué el nom de Castell d'En Sanahuja.

San Jacint (Carrer de).—Va [del dels Corders al d'En Coromines. Deu el seu nom a una capelleta dedicada a aquest Sant. Entre altres indrets de la ciutat la Inquisició havia celebrat els seus autes de fe en l'estret espai del carrer d'En Coromines que dóna just al davant de Sant Jacint, o sigui davant d'una de les entrades principals de l'antic convent de Santa Caterina, de frares dominics que eren els que regien el tribunal indicat.

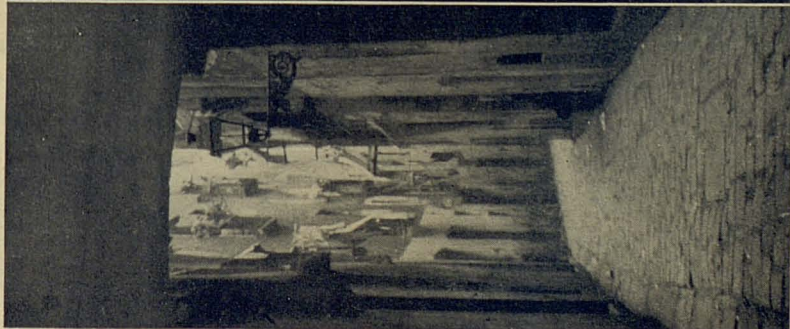
Sant Onofre (Volta de).—Entra pel carrer de la Bòria i surt al de l'Oli. El seu nom té origen en una antiga capelleta dedicada a Sant Onofre. A la casa de la dreta que fa cantonada a la volta hi havia hagut un establiment de xocolater, en el qual es va organitzar la defensa de la ciutat contra la penyora d'un milió que li va imposar el general Espartero després de bombardejar, com a càstic, a la rebel·lió sostinguda contra el govern de la reina Isabel. Foren estesos uns rebuts que havien de satisfer els veïns a proporció de la seva categoria social. L'amo de la indicada xocolateria i els seus contertulis tingueren la pensada d'esborrar, en una nit, els noms de tots els carrers pintats damunt de la paret



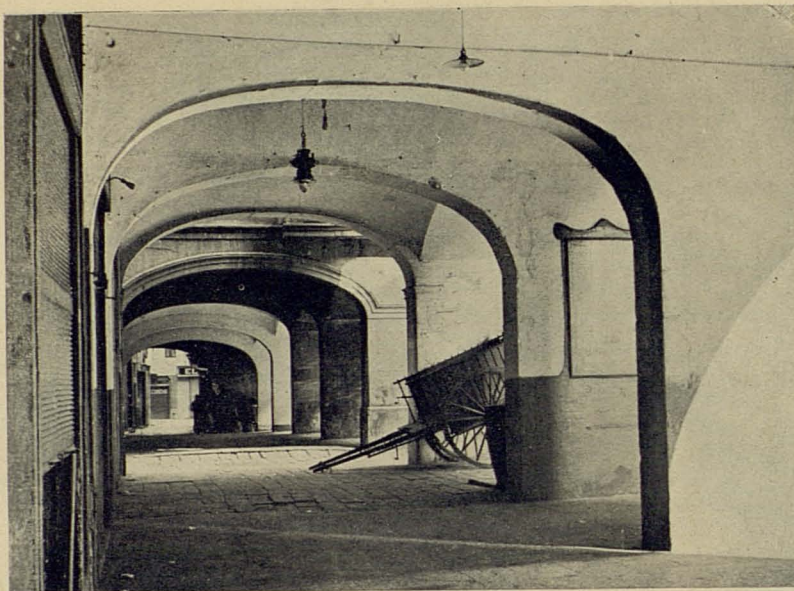
CARRER DE LES CAPUTXNES



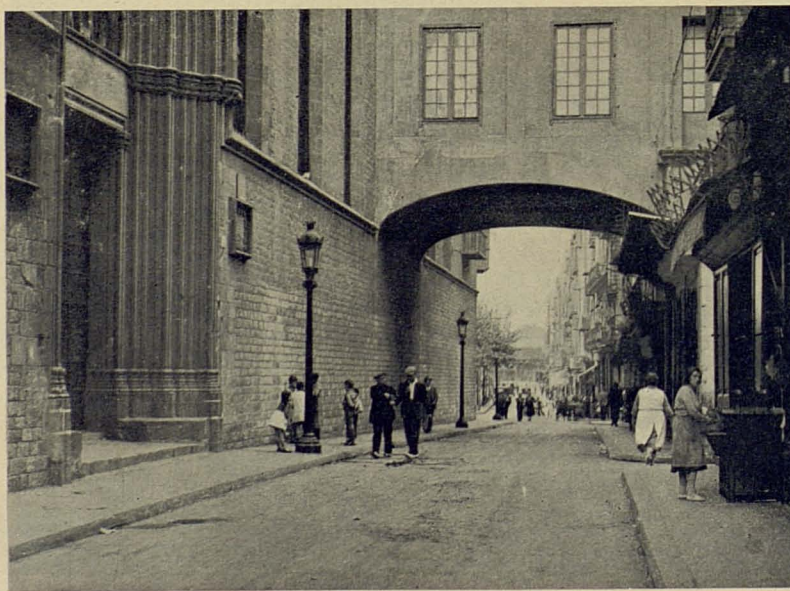
VOLTA D'EN BUFANALLA



CARRER DE L'ÀLLADA



VOLTES DELS ENCANTS



VOLTA DEL MAL CUINAT

Cl. A. Godina

de les primeres cases de cada carrer amb colors diferents segons els quatre districtes aleshores existents, i esborrar, també, els números de les cases pintats de la mateixa manera. Per a escometre aquesta empresa calia gent jove, car no la podien portar a terme els vells xarucs de la tertúlia. Veieren d'entusiasmar els fadrins de l'obrador, aquests, però, se sentien freds. El xocolater, que no tenia fills, els prometé deixar-los la indústria quan morís, i un dels tertulians, persona influent, els prometé que serien considerats com herois i els seus noms serien posats als nous carrers que s'obrien al Raval. La illusió que un carrer portés el seu nom els entusiasma més que la deixa del negoci; els quatre fadrins es llançaren al carrer, un per cada districte, proveïts de pots de pintura negra amb la qual empastifaren el nom de tots els carrers i el número de la majoria de les cases. L'endemà, en sortir la tropa al carrer, proveïda dels rebuts i amb ànim de menjar-s'ho tot, es trobaren que no podien trobar cap dels carrers que cercaven; tothom els guiava malament i els enganyava; si algun n'encertaven, per casualitat, no trobaven el número, i si els endevinaven els veïns ho negaven en rodó. Ni un sol rebut no es pogué fer efectiu, i la penyora hagué d'ésser perdonada. D'aleshores ençà es van posar els noms dels carrers làpides blanques i amb les lletres negres que tots hem conegut. Es diu que els noms dels carrers d'En Sadurní i de l'Espalter del vell barri del Raval, tenen aquest origen, i són dos dels noms dels dependents de l'indicat xocolater. Dels altres dos no en sabem res.

Sant Vicenç (Volta de).—Va dels carrers de Montcada al de la Seca. En una de les diverses vegades que Sant Vicenç estigué a la nostra ciutat, eren tants els miracles que feia, que el bisbe li pregà que no en fes més per tal d'evitar l'excés d'adoració del poble. Per aquell temps es construïa la casa que forma la volta d'aquest carrer i s'encertà a passar per allí Sant Vicenç, un dels paletes que estava a la part més alta de la bastida, àvid de veure'l, s'abalançà i caigué de dalt a baix, en caure invocà el Sant, però aquest, dubtant de quina conducta seguir, si salvar la vida del pobre paleta o obeir el manament del bisbe, el féu deturar en la caiguda i el deixà sostingut en l'aire mentre anava a sotmetre el cas al bisbe. Aquest li digué que podia salvar-lo, puix que més gran havia fet el miracle en fer-lo sostenir en l'aire sense tocar enlloc. El Sant tornà al carrer de Montcada on s'havia reunit mig Barcelona atreta per la curiositat i manà al paleta que

baixés, aquest ho féu amb tota suavitat, sense rebre cap dany.

Aquesta llegenda es conta també a València i s'assenyala igualment l'indret on tingué lloc; també és atribuïda a Sant Vicenç. A Catalunya l'atribueixen també a Sant Antoni, però no es fixa el lloc on s'esdevingué. Universalment és atribuïda a un gran nombre de Sants diferents i localitzada en diversos indrets.

Santa Eulàlia (Volta de).—És paral·lela a la del Remei i entra i surt pels mateixos carrers que aquella. Segons la tradició, en el lloc ocupat avui per aquest carrer hi hagué, en altre temps, el castell de Cató, que servia de residència als governadors romans de la ciutat. Per aquest motiu hi havia la presó, on, en aquell temps, eren tancats els cristians. En aquesta presó estigué presa Santa Eulàlia, circumstància a la qual deu el seu nom. Segons veu popular, el sol, avergonyit del martiri fet passar a la Santa, no entra per res en aquest carrer sinó el dia de la seva festa, el dotze de febrer.

Semoleres (Carrer de les).—Va de la plaça de la Llana a la plaça de Santa Caterina. El seu nom no sembla pas referir-se a dones que s'ocupessin a fer sèmola, sinó a establiments on se'n molia, això és asemoleries.

Sider (Carrer d'En).—Entra pel de Mercaders i surt pel de les Semoleres. Se l'havia nomenat d'En Quadrades, tant aquest com el que porta actualment són de llinatge.

Tamborets (Volta dels).—Entra pel Born i surt al carrer de l'Esparteria. Durant les grans festes que es celebraven al Born, eren posats davant d'aquesta volta els cadafalcs amb els músics i els tamborers o sonadors de tambor, als quals fa referència el nom, i no als seients sense respatller com s'ha cregut.

En el segle xvii hi havia instal·lat sota aquesta volta el mercat d'ocells i volateria, motiu pel qual se l'anomenava «carrer de la barra dels ocells», ja que estaven penjats d'una barra. Un romanso carnestoltesc de l'any 1616 en fa una graciosa descripció. Diu així:

Com ja arribes - després al Born,
viu tot l'entorn - rodat d'ocells,
xics, grans i vells, - vius, morts, plomats,
allí penjats, - i arrengrerats tots,

molts indiots, - perdius, capons,
oques, tudons, - fora sardines,
conills, gallines - volateria.

Teatre (Volta del).—Entra per la plaça del Teatre i surt al Paral·lel. Primer se l'havia anomenat d'En Gaspar. Sembla que aquest era el propietari d'unes casetes que hi havia en el lloc on avui s'alça el teatre Principal. Aquest propietari féu donació de les tals casetes, velles i rònegues, a l'Hospital de la Santa Creu. Aquest les tirà a terra i construí, en el solar que ocupaven, el primer teatre que, com a tal, fou el teatre Principal, construït l'any 1597, el qual es nomenà «Casa de les comèdies». El carrer immediat perdé el nom d'En Gaspar i adoptà el «d'En Trentaclaus», nom que portava el portal de la muralla que passava per la Rambla i que venia davant del carrer dels Escudellers. L'origen del nom d'aquest carrer s'explica de diverses maneres. Es diu que la porta que tancava el tal portal tenia trenta claus clavats que formaven com una graciosa i capriciosa figura. Es diu, també, que els tals claus no eren de clavar sinó d'obrir i que recorden l'elevat nombre de trenta claus diferents en poder d'altres tants ciutadans que entenien en l'obrirment i tancament de tal portal en cas de guerra. Finalment, es diu, també, que no es tracta de trenta claus vulgars sinó del nom d'un valent general, ciutadà, que es serví d'una estratagema de guerra per a capturar presoners enemics al preu de trenta claus cada un. Trobant-se la ciutat setjada pels castellans, quan la guerra dels Segadors, un dels nostres cabdills féu pacte amb un capità enemic per a comprar-li un nombre de soldats pagant-los-hi a trenta claus cada un. El castellà féu veure als seus com, per un ardit, havia pogut comprar els portalers i que les portes de la ciutat foren oberetes una nit d'amagotis. Així fou, s'obrí el portal i els soldats castellans anaren entrant d'amagat creient-se prendre la ciutat, però tal com anaven entrant eren presos per les forces barcelonines. Amb aquest enginy i alguns diners feren una bona presa a l'enemic.

El teatre fou reformat i refet el 1787, aleshores prengué el nom de «Teatre de la Santa Creu», tornà a reformar-se l'any 1846 i li donaren el nom de «Teatre Principal». En aquesta darrera reforma es va estendre la façana de l'edifici fins a cobrir l'amplada del proper carrer amb una volta, llavors el vell carrer d'En Gaspar i d'En Trentaclaus passà a dir-se la «Volta del Teatre».

JOAN AMADES



CRÒNICA

CENTRE

OBITUARI.—El senyor Millan de la Cogulla Capdevila i Alemany ha mort en un dels dies del finit curs (e. p. r.). Era un dels comptats consocis que formava part del CENTRE des dels primers temps de la seva fundació. Ingressà el dia 24 de maig de 1879, a l'edat de vint-i-cinc anys; per tant, durant cinquanta-cinc anys consecutius, el senyor Capdevila contribuí als fins de la nostra Entitat. En recordar aquest fet de constància, demostratiu d'estimació als ideals de pura espiritualitat, aliens a tota materialitat profitosa, assenyalant ensem amb un caire característic de la generació que ens ha precedit, en la qual una part destacada es distingia pel seu esperit de continuïtat i d'adhesió fervorosa als anhels patriòtics, i d'una manera exemplar a tot el que significava algun prestigi d'ordre moral de la nostra terra; com així ho palesa el que existeixin encara, enmig de tantes variacions i criteris oposats, els Jocs Florals, l'Orfeó Català i l'Excursionisme.

C.

L'ASSEMBLEA DE PONTRESINA, DE LA U. I. A. A.—El dia 9, el senyor Albert Oliveras i Folch donà una conferència en la qual exposà els treballs de l'Assemblea que la «Union Internationale des Associations d'Alpinisme» ha celebrat darrerament a Pontresina, i a la qual assistí en representació del CENTRE. D'aquesta conferència en donem una recensió en un altre lloc d'aquest número.

DESCOMPTES ALS SOCIS DEL CENTRE.—El propietari de l'«Hotel del Puerto», del port de Pollensa, ha tingut la gentilesa d'oferir el descompte

d'un deu per cent als nostres consocis que s'estatgin en aquell hotel.

Secció de Fotografia

EXCURSIÓ.—Aquest mes la Secció de Fotografia ha fet una excursió, el dia 25, a Papiol i Valldoreix.

EL MUSEU JORDÀ.—El dia 29, la Secció inaugura el curs amb una sessió de projeccions a càrrec del senyor Francesc Blasi i Vallespinosa, el qual explicà detalladament cada una de les diapositives que apareixien a la pantalla, i que mostren l'originalitat d'aquest gairebé inconegut Museu a l'aire lliure situat als afores de Tarragona, format d'escultures de tamany natural, fetes de ciment armat amb una ingenuïtat ben primitiva.

Secció d'Esports de Muntanya

ESCALADES A «LES AGULLES» DE MONTSERRAT.—Tres monolits dels més interessants per llur situació i alçada, entremig de l'eixam de turons i turonets d'aquella magnífica regió del Montserrat, la més occidental del massís, foren escalats, dos el dia 8 de juliol i un altre el 18 de novembre pels socis M. Closa, I. Suana i Picanyol, S. Prat i A. Miralda, i els dos primers esmentats junt amb V. Labarta i un altre company, respectivament.

Ambdues colles seguien el mateix camí fins al lloc de l'escalada: Can Massana, carena de Sant Pau Vell i camí de la Portella; travessada aquesta, davallaren la torrentera propera, seguien un perdedor corriol que puja per un rabassut carenar i tot seguit guanyaren l'alt de la coma, primer per una canal i després pel llom d'un rocat. Assolida que fou la careneta

derivada de la general del massís, on, a la dreta, es troben dos turons secundaris a cada un dels quals hi havia un pedró, iniciaren l'escalada al monolit proper, bastit damunt l'esmentada carena principal.

L'escalada fou curta, i de dificultat entre senzilla i mitjana; preses petites, però fermes, al començament, i més grosses fins arribar a un petit planell inclinat, al dessota mateix del sec que degolla la testa del turó. El conglomerat dels quatre metres finals es troba en descomposició i, per tant, les pedres s'arrenquen fàcilment. Unà doblada de 25 metres de corda fou el camí de davallada.

Més enlaire, a llevant i enfront mateix d'aquest, s'aixeca el segon monolit de la jornada, al peu del qual és fàcil d'arribar seguint de primer una ampla canal i després una altra de molt estreta i redreçada que mena a una plataforma damunt els espadats de la carena que corre entre la Portella i el nus on s'estreba la Roca Foradada. La segona escalada començà, de categoria superior a la primera; si bé és curta, com gairebé totes les de la mateixa muntanya, en Closa, al cap de la corda, trobà els primers 10 metres quelcom dificultosos. La davallada, per mitjà d'una doblada de corda de 20 metres, fou ràpida i senzilla.

El tercer cim assolit el dia 18 de novembre, integra també la carena general del Montserrat i es troba al S. dels dos abans esmentats.

Fent camí vers el segon turó hom troba, a mà dreta, un roure prop del qual hi ha un collet on s'arriba, i es davalla decantant a l'esquerra, per enflar tot seguit una canaleta estreta, però de bon pujar. Llavors cal una curta grimpada per a assolir una ampla cornisa per la qual s'arriba a la carena prop d'un pedró aixecat al cantell de la serra. Se segueix aquesta i es revolta per l'esquerra un formidable turó, ratllat verticalment fins a mig per una canaleta. L'objectiu d'aquell dia era, principalment, aquell turó, però per manca de material i després de dei-

xar-hi clavat un pitó que en altres intents facilitarà els primers 10 metres, petjaren sense cap dificultat seriosa, i seguint l'itinerari esmentat, el tercer monolit. Aquest es troba isolat al S. per un collet per on els semblà factible la davallada amb un parell de doblades de corda de 25 a 30 metres. El retorn fou pel mateix camí de l'anada.

ASCENSIÓ AL PEDRAFORCA PER LA VIA DE LA GRALLERA.—Efectuada pels socis M. Closa i I. Suana i Picanyol els dies 8 al 11 de setembre.

Disposats a intentar l'escalada al cim Central per la paret, sortiren del Santuari del Gresolet, quan tot just clarejava el dia 9, però la inseguretats del temps els en féu desistir. Abans d'entrar al bosc plovisquejava i en arribar al repeu de la paret, vist que el temps seguia essent molt dubtós, amb bon encert, com després veurem, deixaren per un altre dia la realització de l'itinerari «difícil» i s'enfilaren vers el cim més alt, per la ja gairebé clàssica via de la Grallera.

Les gotes que havien caigut i l'humitat que llençaven les boires que tantost s'arrossegaven com s'aixecaven, havien deixat molt relliscoses les llastres a sota l'«embut» al començament de la paret; així i tot les dificultats foren nulles. En aquell mateix lloc recolliren en bon estat una corda deixada per uns companys el mes de juny darrer.

En arribar al cim Septentrional el temps millorava i el sol convidava a trescar per aquells rocateres. Continuaren l'ascensió cap al cim Central seguint l'aresta que els separa; després davallaren directament a l'enforcadura per una bona canal a ponent del cim Central o del Calderer.

Prompte vingueren grans nuvolades i poc després esclatà una forta tempesta. A jutjar pels horaris coneguts de les escalades realitzades a la via «difícil», d'haver seguit l'escalada per aquella, els hauria atrapat a les tres quartes parts del camí.

La pluja els acompanyà fins al Gresolet.

L'endemà la petita colla es dividí: M. C. baixà a Guardiola i Barcelona i l'altre muntà a la serra del Cadí, visità el refugi C. A. Torras, relleixà bella estona a mitja costa del vessant N. del Cadí i finalment per entremig d'un bosc magnífic davallà al petit santuari de Bastanist.

EXCURSIÓ AL CANIGÓ.—La colla integrada per les senyorettes Carmelita Armangué, Núria de Quadras i els senyors Ignasi de Quadras, Pere Vives i Josep M.^a Nubiola, sortí el dia 1 de novembre cap a Vernet per Puigcerdà.

El dia 2, anaren amb auto fins a Castell i visitaren Sant Martí del Canigó. S'enfilaren després per costeruts i perdedors corriols fins al coll de la Jassa d'en Vernet. D'allí, davallaren fins a trobar el camí d'encerclament, en el paratge anomenat per la Bonaigua. Seguiren pel mateix camí fins que trobaren el camí forestal de Balatx que mena al refugi de Cortalets, on arribaren acompanyats d'una petita nevada.

El dia 3 esperaren que el temps millorés i no tingueren més remei que abandonar el refugi a les 15 h. en vistes que el mal temps continuava. La neu arribava fins a la cascada forestal i el seu gruix assolí 40 centímetres. Feren nit una altra volta a Vernet i l'endemà, dia 4, retornaren a Barcelona via Puigcerdà.

EXCURSIÓ AL SANTUARI DE FINESTRES (8 i 9 de desembre).—Veient les poques probabilitats de poder inaugurar la temporada de neu, els socis senyor Lluís Estasen, Josep Puntas, Jacint Bofill, Santiago Codina, Jofre Vila, Josep M.^a Plans, Pere Guasch i Rossend Flaquer i Gil decidiren visitar aquell santuari i ensems les contrades que el volten.

Des del coll d'Uria de la carretera de Vic a Olot i sota del de Condreu, baixaren rostos avall fins a travessar la via del ferrocarril d'Olot a Girona i la carretera paral-

lela a aquell. S'enfilaren paulatinament per anar a trobar el camí de carena que passa entre Sant Salvador i Sant Iscle, i guanyar la carena principal, la del Puigsallança. Passaren pels colls de Finestres i de Ciuró i, seguint pel grau de Finestres anaren a sojornar al santuari del mateix nom que queda força isolat. Té bona vista damunt les serres del Far i de la Salut com també de les d'Aiats i Cabrerera que té situades enfront mateix.

L'endemà pujaren al Puigsallança (1.030 m.) que és el punt més alt d'aquella contrada. Té bona vista damunt el Pireneu, Ull de Ter, Canigó, puig de Bassegoda, Mare de Déu del Mont, Rocacorba, regió de Banyoles i de Roses com també es domina millor la vista que hom té des del Santuari; sobresurt el majestuós i encinglerant Puigsacalm. Anaren davallant per la mateixa carena, la qual està, com la major part del país, plena de rouredes i d'alzinars que ho embelleixen força. Passaren pel cim de Sant Jordi de la mateixa carena, i pel coll de Ciuró anaren prenent i deixant camins fins a arribar a Can Torrent de Sacot. Pujaren a visitar el cràter de l'antic volcà de Santa Margarida, i al poblet de Sacot prengueren l'automòbil de servei que ve de Santa Pau el qual els portà a Olot per a retornar a Barcelona per Vic.

Secció d'Arqueologia

PERSONATGES CATALANS DE PRINCIPIS DEL SEGLE XVIII.—Aquesta Secció inaugurarà les tasques del present curs, amb la conferència que el senyor Feliu Duran i Canyameres, Arxiver de l'Audiència d'aquesta ciutat, donà el dia 14 en la qual exposà les notícies per ell recollides en l'esmentat arxiu, sobre alguns personatges que durant la VIII^a centúria actuaren en el citat Tribunal Superior, segons l'organització de la Nova Planta de Felip V.

TENIA MUSEUS BARCELONA?—El dia 21, el senyor Casades i Gramatxes,

amb motiu de la inauguració del Museu d'Art de Catalunya, s'ocupà del primer Museu d'antiguitats, format a la nostra ciutat per l'Acadèmia de Bones Lletres, amb els objectes d'interès artístic o històric, procedents dels derruïts convents i d'algunes cases de la part antiga de la Barcelona romana, que foren recollits en el claustre del desaparegut convent de Sant Joan, del carrer del mateix nom, que en part ocupa la Via Laietana. Explicà els diversos destins que tingueren dits exemplars arqueològics, dipositats en la reial Capella de Santa Agata de la Plaça del Rei, i en el pati de l'Arxiu de la Corona d'Aragó, a la fi han passat al Museu d'Arqueologia, en via d'instal·lació en un dels palaus de Montjuïc. Recordà l'Exposició d'Arqueologia de l'any 1867, celebrada a Llotja, la qual cosa donà lloc a la fundació de les Societats excursionistes (1876) i de l'Associació d'Arqueologia (1877) que despertaren entre la gent adinerada l'estudi de les antiguitats i l'afició en forma de col·leccions d'obres d'art antic i els tallers (Gavilan, l'Embut, etc.), per als artistes, antics deixebles de l'Escola de Llotja, tot el qual produí un moviment de major comprensió del que necessitava Barcelona en el relatiu als Museus, si bé en les esferes oficials tardà més temps, com ho demostrà el fet, que recordà el senyor Casades, que en 1880, el nostre Ajuntament rebutjà l'adquisició d'una col·lecció riquíssima d'exemplars de tota mena de l'art de l'Extrem Orient, especialment xinesos, que oferí el senyor Eduard Toda, Cònsol a Canton, per un preu reduït.

VISITES A LA CATEDRAL I A LA PLAÇA DEL REI.—El dia 25, aquesta Secció, reanudà les visites als Museus i col·leccions. Visità la Catedral per a conèixer la restauració últimament portada a terme, els retaules dels Sants Metges, Santa Tecla i Sant Sebastià, Santa Clara i Santa Caterina i de la Pietat, col·locades dites obres pictòriques quatrecentistes en el

claustre, en l'interior del temple i a la Sala Capitular respectivament. També fou visitat el tresor litúrgic, la magnífica Custòdia. Un considerable nombre de socis entre els quals figuraven algunes senyores, realitzaren un detingut examen de tan meravelloses obres, acompanyats pel cicerone senyor Badia. També foren visitades les excavacions que es realitzen a la Plaça del Rei i en l'emplaçament de la casa Padellàs, en reconstrucció, on s'ha descobert una necròpolis romana i els vestigis de construccions que daten dels segles I, II i III de la nostra Era.

Secció de Cinema

SESSIÓ INAUGURAL.—Fou celebrada el dia 15 de novembre amb la projecció dels films «A vol d'ocell», d'Antoni Bartrina, i «Creuer Sudatlàntic», de Joan Marín.

CICLE DE CONFERÈNCIES.—Tot esperant el IV Concurs Català s'ha organitzat un cicle de conferències, pels prestigiosos crítics Josep Pallau, Manuel Amat, Jeroni Moragues i Valentí Castanys. Clourà el cicle el senyor Carner Ribalta, del Comitè de Cinema de la Generalitat. Un nou aspecte presenta aquest cicle: les tres conferències centrals tindran un caire humorístic. Tot coincidint amb aquestes sessions projectarem cada nit els primers i els darrers films d'un cineïsta determinat. El conjunt constituirà un estudi interessantíssim de l'evolució del nostre Cinema amateur.

SESSIONS FORA DEL CENTRE.—Hem projectat films dels nostres socis a l'Associació Bonanova, al Centre Excursionista de la Comarca de Bages (Secció de Cinema), i a l'Agrupació Excursionista de Badalona (Secció de Cinema).

CONCURS CATALÀ.—Recordeu-vos i feu present als vostres amics que el termi venç el 24 de gener.

Secció d'Esquí

LLIÇONS D'ESQUÍ.—La conseqüència lògica de les directives que han presidit la gestació de l'Esquí Club Català, la nova Secció del Centre, no podia ésser altra que, tot just iniciades les seves activitats, es preocupés d'una manera intensa del millorament tècnic no solament dels seus components, sinó de tots aquells que es daleixen per dominar el meravellós esport de l'esquí.

Avui, després de laborioses gestions, l'Esquí Club Català es complau a fer públic que en compliment del que per a ell constituïa un veritable deure, ha aconseguit contractar el professor senyor Max Kessler, de nacionalitat austríaca (país bressol de la famosa escola de l'Arlberg), el qual, per les referències que d'ell han donat els nostres millors esquiadors que l'han vist actuar, creiem que constituirà el millor instrument per a què l'esquí a casa nostra s'enlairi al nivell de tots somniat.

El senyor Max Kessler ha anunciat la seva arribada i començament de la seva actuació per a la primera quinzena d'aquest mes.

No cal dir que els socis de l'Esquí

Club Català gaudiran de notables reduccions en el preu de les lliçons.

Però, més encara, l'Esquí Club Català no vol concentrar exclusivament les seves atencions, d'una faïso que molt justament podria titllar-se d'egoista, al perfeccionament dels esquiadors que van a la neu purament per amor a l'art, solament a l'impuls d'una finalitat netament esportiva. Molt al contrari, en aparèixer públicament la novella Secció de l'entitat cabdal de l'excursionisme català ha volgut donar una nota que, per anar adreçada als habitants de les regions que tenen obstruïdes les comunicacions durant l'hivern, té un aspecte popular i pràctic: la divulgació de les comarques pirenenques, començant a aquesta temporada amb l'organització d'un Curset dedicat als habitants de la Cerdanya i Vall de Ribes, el qual tindrà lloc a la Molina, a càrrec del professor senyor Max Kessler. L'Esquí Club Català espera que aquest serà el primer de la llarga sèrie de cursets destinats a aquest fi que té en projecte a les diferents comarques pirenenques, Vall d'Aran, Pallars, Baridà, Urgellet, Camprodon, etc.

BIBLIOGRAFIA

ROCHAT-CENISE — *Pays de glace et de granit*. — 188 pp. — Editor, B. Arthaud. — Grenoble. — Biblioteca n.º 10015, 796.5, 8u.

De bell antuvi hom s'adona que es tracta d'un llibre excel·lentment presentat, i que ha merescut l'honor del premi dels Alps Francesos. El goig que dona tenir-lo a les mans, es conserva en llegir-lo. L'autor s'ha esforçat a polir el llenguatge, l'ha esportat de descripcions inútils o repetides, sense que la concisió esdevingui enutjosa. Al contrari, l'anècdota, ràpidament presentada, fa vibrar el lector immediatament en el sentit previst per l'autor.

L'estil pràctic de periodista lite-

rari va de cara a l'episodi, i en compondre el llibre no hi trobeu més lligam que la muntanya en sentit genèric.

Tres grans agrupaments separen els motius dels diferents capítols. La muntanya a l'estiu, l'esport d'hivern i descripcions històriques de muntanya dolenta, com diu l'autor.

A cada pàgina traspua la integritat de l'alpinista total, desinteressat, separat de la civilització normal, i practicant la seva religió de la natura a intervals irregulars, fortament esperats. Les paradoxes més atrevides afloren amb les anècdotes dels esports de neu i de glaç en estacions mundanes.

Un llibre curt, de lectura repodada. Alligonador. A. O. F.

«ARQUITECTURA I URBANISME». — Aquesta publicació de l'«Associació d'Arquitectes de Catalunya» (setembre, 1934), conté un treball del senyor Alexandre Soler i March, sota el títol «Sarcòfag de Santa Eulàlia a la Catedral de Barcelona», estudi interessantíssim, del qual ens creiem obligats a donar-ne una breu resensió, no solament per tractar-se d'un monument barceloní, sinó també per ésser degut a tan eminent arqueòleg. L'esmentada monografia conté ensenyances que no deuen limitar-se al coneixement dels iniciats, sinó que com més es generalitzin major serà l'estimació deguda al nostre patrimoni artístic, no prou conegut de la major part dels naturals d'aquesta ciutat.

En aquest cas es troba el monumental sarcòfag de la més antiga i genuïna Santa, Patrona de Barcelona, que existeix a la cripta de la catedral des de l'any 1339.

No és, però, la primera vegada que es parla del sepulcre de la nostra Santa Eulàlia, dintre de les obres que tracten de l'església major barcelonina. Havem de recordar la monografia que l'arqueòleg Sr. Eduard Tàmaro, president que fou de l'«Associació Catalanista d'Excursions Científiques», publicà en 1882, i la monumental obra de l'arquitecte senyor Rogent i Pedrosa, sortida a la llum en 1898; tot prescindint del *Viaje literario a las iglesias de España*, del P. Villanueva, i la tan coneguda de l'inoblidable Piferrer *Recuerdos y Bellezas de España*, anotada per Antoni Aulèstia.

No recordem que en cap d'aquestes obres es faci referència sobre la procedència, o sigui, l'escola i els artistes als quals és degut el magnífic monument (1). El senyor Soler i March ha vingut a omplir un buit en la nostra història artística. Ens ha revelat el que ignoraren o obli-

daren els esmentats autors de la passada centúria que escrigueren sobre la Seu barcelonina; és per això que l'estudi del citat professor de l'Escola d'Arquitectura és d'un gran interès i actualitat, ara que hi ha el manifest propòsit per part de l'Excm. Capítol de fer l'honor degut a les meravelles artístiques que encloa la nostra catedral.

No podem seguir fil per randa el lluminós treball del senyor Soler i March.

Ens concretarem, ja que altra cosa no ens és possible en l'espai de què disposem, a assenyalar el que constitueix el major interès i novetat en la monografia que ens ocupa; el revelar-nos l'escola artística i els escultors als quals es deu l'obra del sarcòfag eulalià. El senyor Soler i March, opina que es poden assenyalar tres artistes diferents que esculpiren els relleus del sepulcre que decoren les cares anterior, posterior, laterals i coberta, així com la imatge de la Mare de Déu i els quatre àngels que surmouen els angles de la part superior del sarcòfag. Al primer artista atribueix la part davantera i laterals de la caixa; al segon, el creu autor dels relleus de la tapa o coberta i dels dos àngels dels angles posteriors, i al tercer, li assigna les escultures de darrera de la caixa, dels altres dos àngels i de la imatge de la Mare de Déu.

Encara que el senyor Soler i March no diu els noms dels artistes que treballaren en el sarcòfag de Santa Eulàlia, opina que dirigí l'obra o hi intervingué el mestre Tino de Camaino, èmul de Joan de Pisa; de manera que pertany a la cèlebre escola pisana, que tantes meravelles produí. En això, dit arqueòleg coincideix amb l'opinió d'un professor britànic, especialitzat en els estudis de l'art medieval italià, que expressament visità la nostra Seu per a conèixer el sarcòfag de Santa Eulàlia, com a obra deguda als artistes pisans (1). P. C. i G.

(1) Solament Aulèstia diu que és deguda a un distingit artista pisà, autor d'altres obres de la nostra Seu.

(1) Devem aquesta referència al «cicerone» de la catedral, senyor Badia.

NOTICIARI

EL MUSEU D'ANTIGUITATS BADALONINES.—L'Agrupació Excursionista de Badalona, ha enriquit ara de poc, el seu interessant Museu amb un notabilíssim exemplar d'època romana. Es tracta d'una *Tabula Hospitalis*, trobada a la finca coneguda per Clos de la Torre, per l'arqueòleg badaloní senyor Font i Cussó. Es una làmina de bronze de 44'5 cm. de llargària per 37 d'amplària, té 4 mm. de gruix i pesa 6.050 grams. La conservació és perfecta. Conté una inscripció de la qual resulta que el personatge *Quintus Licinius Silvanus Granianus*, el 8 de juny de l'any 98 de la nostra Era, essent emperador Nerva, féu un tractat de patronatge amb els habitants de Betula (*hospitium privatum*), o sigui, uns pactes d'hospitalitat o patronatge.

La suma rara d'aquest monument literari, fa que la troballa s'hagi de considerar d'una importància excepcional, puix solament recordem d'anàloga vàlua els bronzes de Lascuta, Bonanza i Aljustrel, i el d'Osuna, estudiat pel gran epigrafista malacità Dr. Manuel Rodríguez de Berlanga (Màlaga, 1888).

Recomanem l'erudita nota que del Bronze de Badalona ha publicat el senyor Josep de C. Serra-Ràfols, en el «Butlletí dels Museus d'Art de Barcelona» (novembre, 1934), en espera de l'estudi que publicarà en l'Anuari de l'Institut d'Estudis Catalans.

C.

ELS ARXIS HISTÒRICS DE PROTOCOLS DE CATALUNYA —Degut a les gestions de l'il·lustre Degà del Col·legi Notarial de Catalunya, s'ha decretat per la Presidència de la Generalitat que els Arxius Històrics de Protocols de Catalunya, anteriors a la llei del Notariat de 28 de maig de 1862, es po-

sin sota la custòdia de la Junta Directiva del Col·legi d'aquesta ciutat. Es una disposició encertadíssima, i que ha donat satisfacció a una necessitat, temps ha sentida, a quants han hagut d'investigar en els antics manuals dels notaris, tan rics, especialment els de les centúries passades, de dades d'interès històric, referents, d'una manera particular, als contractes entre les corporacions i els artistes medievals, úniques fonts genuïnes d'informació per als investigadors de la nostra història artística. Així ha descobert, ara de poc, els noms dels arquitectes, constructors, de Santa Maria del Mar, el nostre consoci senyor Duran i Sanpere.

C.

LA MESQUITA DE SANTA SOFIA DE CONSTANTINOBLE.—Aquesta magnífica basílica, feta construir per l'emperador bizantí Justinia en el segle vi, pels arquitectes Artemi de Tralles i Isidor de Miletos, serà destinada a Museu d'art bizantí i musulmà, per disposició de Mustafà Kemal, illustrat dictador de l'ex-imperi turc. Des de 1453, any en el qual caigué l'antiga Bizanci en poder dels turcs, la meravellosa obra justiniana ha estat moltes vegades salvada de la ruïna pels sultans, i ara, novament, serà restaurada en ocasió del destí que s'ha donat al superb monument.

També s'assegura que altres basíliques bizantines, en nombre d'una vintena, seran desafectades del culte mahometà, i degudament reparades, podran ésser estudiades com a monuments de l'esplendorosa civilització bizantina, successora de l'art grec alexandrí que produí tantes meravelles.

C.