

BUTLLETÍ

DEL CENTRE EXCURSIONISTA DE CATALUNYA

CLVB ALPÍ CATALÀ
ESQVÍ CLVB CATALÀ

SUMARI: V Congrés Internacional d'Alpinisme, per VÍCTOR BOUVIER; ALBERT OLIVERAS i ROSSEND FLAQUER, col.— Frederic Damians i Manté, per P. C. i G.— La paret nord del Pedraforca, per JOAQUIM TOLDRA I ESTEVA.— A la recerca

de cedres mil·lenaris, per JOSEP BARTOMEU I GRANELL. — Les activitats de la Secció d'Esquí, per F. XAVIER VILARÓ. — Humorisme pireneic, comentaris i trad. per J. M.ª G.— Crònica.— Bibliografia. — Noticiari.

V Congrés Internacional d'Alpinisme

Barcelona, 1935

Ascensió a la Maladeta, per coll d'Alba i coll Maleit.—Com cada nit, les boires de la tarda s'havien desfet en arribar la matinada. A un quart de cinc, quedaven al cel uns núvols estripats que feien suposar un canvi favorable de temps. Amb aquesta esperança i amb la roba assecada de la mullena de la tarda anterior, sortiren els que volgueren pujar a la Maladeta oriental pel cantó de Cregüenyà i coll Maleit (1).

Per a traslladar-se a la regió de Cregüenyà el camí més curt i més bo és passar el coll d'Alba, entre el cim occidental de la Maladeta i la carena de la Dent i pic d'Alba. La pujada sempre és ferma i directa. Es passa per la coma de l'estany de la Renclusa i per la coma que segueix a continuació entre el cim de Paderna i l'estrep de la Maladeta. Passat el coll de la carena de Paderna, cal revoltar a la dreta per trobar, entre grosses tarteres granítiques i congestes cada cop més seguides, la coma final amb el coll d'Alba al cap d'amunt. Calgueren prop de 3 hores per a arribar, per primera vegada durant l'excursió, als 3.000 metres.

S'arreceraren sota uns rocs, de cara al sol, perquè els escalfés,

(1) Senyors Josep Costa, Xavier de Grunne, Albert Oliveras i C. J. A. de Ranitz.

car la temperatura era massa baixa i corria un aire fi i penetrant que féu escursar la parada al temps més just. El dia prometia ésser excellent, però no complí la prometença.

En ésser a l'altra banda del coll d'Alba, per tal d'arribar a la gelera de Cregüenya, es baixa entre rocs i neu fins a una collada de la cresta que en direcció a ponent surt de la Maladeta occidental, es travessa, i envistes del grandió estany de Cregüenya, encara mig cobert de glaç, cal tallar canals i comes en forma de terreny variat, d'alguna dificultat pels rocs mòbils i les llastres polides de gran inclinació que es troben al bell mig.

Per tal d'aprofitar el bon temps, amb pocs minuts de fàcil i segura escalada es puja a la Dent d'Alba (1) per la paret que dóna a Cregüenya, seguint per les roques baixes fins a situar-se sota el collet d'abans del cim. La vista de proporcions locals queda tallada pel cim d'Alba, el qual, travessat a l'extrem de la cresta, priva bona part del panorama de ponent, el més interessant.

La gelera de Cregüenya és molt dreta i obaga. En ajuntar-se a la roca granítica de la canal del coll Maleït deixa obert un espai considerable. Segons els anys i les èpoques aquesta dificultat augmenta o es redueix, però sempre requereix atenció.

La neu, molt dura per la temperatura de la nit anterior, obligà a tallar més de dues-centes passes. L'esquerda final encara presentava un pont de neu de bona solidesa, en vies de desaparèixer, el qual féu una comunicació fàcil.

El punt d'atac de la canal del Coll Maleït no es presentà massa clar en iniciar l'escalada, car la roca és allisada cap avall, per fregament, i no ofereix les preses necessàries. Cal travessar en direcció a la Cresta del Mig per a trobar les falles de granit de caire favorable, que permeten pujar decididament i sense dificultats considerables. La canal, certament, és de molta inclinació i plena de rocs que es desprenen. Això obligà a anar molt plegats i amb precaució. Quan mancava aproximadament una quarta part de la paret superior, es presentà l'obstacle principal: la roca encastada al mig de la canal que obstrueix el pas. Escalada obligada, bastant penjada. Solidesa a tota prova.

L'aparició dels quatre escaladors entre la boira, que en el darrer tros anà baixant, a estones fins a tapar el panorama i isolar el tros superior de la canal, entre uns turistes francesos, de repòs al Coll Maleït, fou fantàstica i molt apreciada, car aquests no podien com-

(1) Albert Oliveras.

prendre com i d'on sortien les veus que sentien tan a prop seu, coneixent la solitud en què es trobaven.

La pujada de la canal prengué una hora justa.

Les boires pujaven i baixaven. Encara no eren prou fetes per a encastar-se a les parets i això els féu continuar cap al cim oriental de la Maladeta.

La cresta de la Maladeta fou agafada per una de les primeres canals de neu, de consistència irregular i seguida d'una curta escalada vertical. Dalt el cim, el joc sempre variable de les boires donava panorames parcials i successius.

Des del cim seguiren després una part de la cresta que mena al cim occidental, i abans d'arribar al collet que comunica fàcilment amb la gelera, prengueren la baixada directament, entre terreny molt delicat i difícil. La roca amb preses en direcció contrària, molt esmicolada. Forta inclinació, neu nova i glaç dur. En Xavier de Grunne féu un treball remarcable i comparà el passatge a molts dels Alps. Al mig dia entraven a la gelera de la Maladeta al mateix temps que espetegava una pedregada violenta que fou el motiu forçat d'una baixada a gran tren fins a la Renclusa. La diferència de temperatures i humitats fan aparèixer les primeres esquerdes en aquest tros de gelera. En passar-hi, per un parell de vegades trencaren la capa de neu de les esquerdes i s'enfonsaren de mig cos.

Amb poc menys de tres quarts d'hora es desféu la pujada del refugi al coll, de més de mil metres.

Ascensió al pic d'Aneto (1).—L'Aneto, situat als 3.404 m., és la màxima alçària dels Pireneus. Arreu té anomenada, i com els cims més alts de les carenes, salvant les excepcions degudes, té un fàcil accés. És qüestió de paciència i anar fent, per la llargada de la cursa. On cal un guia, i no pas pel perill sinó per la irregularitat del terreny, és així que hom deixa la Renclusa (2.145 m.) fins arribar a qualsevol dels dos Portillons que obren el pas de la gelera d'Aneto.

Després de l'aiguat de la tarda anterior, fou gairebé el mateix «Grup B» el que emprengué l'ascensió a Aneto, amb una matinada riallera i optimista. Lentament, car de vegades a muntanya lentitud és sinònim de rapidesa, la nombrosa colla sortejà els obstacles del

(1) Senyors Antoni Aguilar, F. G. Bergmann, Pere Comas, Rossend Flaquer, W. Lust, Jaume Memminger, Josep M. Plans, senyora Isabel Powell, i senyors Oriol Romani i Victor Zozaya.

laberint de roca que hi ha sota la cresta dels Portillons. En entrar a la gelera d'Aneto, es féu la clàssica parada amb les exclamacions de consuetud, i la comprovació de l'existència de veritables geleres al Pireneu, per part d'algun incrèdul septentrional. El gegant del Pireneu és l'únic cim que conservava un cert misteri, car aparegué tapat per la boira; en canvi, totes les altres muntanyes eren clares i netes. La gelera havia perdut la més gran part de la neu caiguda a l'hivern, i ensenyava el glaç vell, com una pell ressecada per l'edat.

Al coll de Coronas les opinions eren confuses. Les boires tot ho dominaven i la caravana s'aturà una bona estona per a esperar una aclarida i pujar al cim. Però com que el temps no millorava gens ni mica, el parer dels decidits a trepitjar els 3.404 m. encara que fos a les palpentes, guanyà sobre la resta, i es pujà la pala de neu precursora del pas de Mahoma, aquesta aresta granítica, i la plataforma del cim. L'Aneto rebia aquell dia una visita atreta únicament per l'incentiu del «cim més alt», per ésser una fita geogràfica de primer ordre.

Un tro llunyà va iniciar el moviment de desfilada. En poca estona es desféu el camí del coll de Coronas. La boira s'havia establert definitivament, i amb aquesta convicció no fou necessari esperar la pluja per a tornar a la Renclusa poc més de mig dia.

Els que també desitjaven fer l'ascensió del cim oriental de la Maladeta, en ésser a sota la cresta, desistiren de pujar-hi també per la boira que tot ho cobria.

La baixada a la Renclusa es féu sota la pluja, la qual durà tota la tarda. A posta de sol minvà i la nit netejà els núvols com de consuetud.

El dissabte, 13 de juliol, s'efectuà la darrera travessia de muntanyes, per a fer el retorn a les Bordes, a la Vall d'Aran.

Un petit grup pujà cap a Aigualluts per a fer l'ascensió del Mall de l'Artiga o pic Pumero, ensems que un altre intentava l'ascensió a la Forcanada després de remuntar fins al coll Alfred. Tots dos entraren a la vall de l'Artiga de Liu per coll de Toro. La major part dels congressistes passà pel port de la Picada per a baixar aquesta vegada per la coma de Pumero i plans de l'Artiga, i tenir ocasió de veure de prop la famosa emergència del Güell del Jueu, després de travessar el més magnífic bosc de faigs.



Cl. V. Bouvier

PUJADA AL PORT DE SANT MAURICI



Cl. J. A. de Ranitz

VISTA DES DEL CIM MERIDIONAL DELS ENCANTATS



VALL DEL GERBÉ. ELS PUIS DE SABUREDÓ



PIC D'ALBA DES DE LA CONTRADA DE CREGÜENYA

Cls. A. Oliveras



G. A. Oliveras

ASCENSÓ DE LA CANAL DEL COLL. MALETT



G. J. Papp

L'ARTIGA DE LES



Cl. A. Oliveas

FORCANADA DES DEL MALL DE L'ARTIGA



Cl. V. Bouvier

GRUP DE PARTICIPANTS A L'EXCURSIÓ OFICIAL
DEL V CONGÉS INTERNACIONAL D'ALPINISME A VIELLA

Ascensió al Mall de l'Artiga o pic Pumero (1).—Endarrerits de la resta de la colla, en ésser al fons de la vall que dona al pla d'Estanys, deixaren el camí dels ports de Benasc i de la Picada, i seguiren la vall plena d'obstacles i d'embuts, barreres de rocs i planes de pasturatge, que mena al pla d'Aigualluts, on es troba el fenomen geològic, prou conegut, del Forat de Toro o Aigualluts, pel qual s'escola tota l'aigua de la conca tancada per la carena de la Tuca Blanca, Mall de l'Artiga, Forcanada, Mulleres i carena de la Maladeta fins a la cresta dels Portillons, per reaparèixer al Güell del Jueu, a la vall de l'Artiga de Lin. Les teories emeses per a l'explicació d'aquest fet estrany han estat demostrades amb una experiència de coloració de les aigües a Aigualluts, que provocà la coloració de l'emergència a l'Artiga de Lin. En molts indrets d'aquesta vall inferior de la Maladeta es repeteix el cas de xucladors i embuts a la roca que aturen el curs normal de les aigües. Sota el coll de Toro, havent pujat el pas de l'Escaleta, hi ha una gran plana irregular, on també, diverses vegades, es veu desaparèixer l'aigua.

El coll de Toro, amplament obert, al seu mig conté un gran estany, el qual s'escola cap a la Vall d'Aran després de recollir l'aigua d'altres estanyols situats a la banda meridional de la Tuca Blanca, o sia, en el vessant de l'Éssera. A la dreta del coll, s'aixeca el Mall de l'Artiga, de tan retallada figura des del cantó de Pumero, i d'una situació avançada respecte a la carena de la Maladeta, que provoca la idea de la seva ascensió.

La gran inclinació dels seus vessants permet avançar de pressa, però d'una manera fatigosa. Els relleixos d'herba entre les tarteres i al costat de la roca sòlida, fan una enorme escala que puja prop de la cresta dels dos cims bessons. En una hora de constant pujada s'és a dalt d'aquest cim immens, d'aquest cim baix i secundari, però que cap veí molesta per a contemplar el seguit de muntanyes de gran alçària que li formen cercle. La Forcanada presenta la seva paret més valenta, que s'enfila d'un sol tret vertical des de les aigües de l'estany dels Puis, reclòs entre tarteres pelades i aspres. En totes direccions brilla l'aigua dels estanys.

De coll de Toro es pot travessar a la coma de Pumero, guardant una mateixa corba de nivell, per un caminet perdedor utilitzat pels ramats en canviar de vall. L'aigua de l'estany de Pumero cau dins una falla del terreny i s'amaga, apareix més avall en forma

(1) Senyors Albert Oliveras i Josep M.º Plans.

de cascada i torna a desaparèixer abans d'arribar al famós pla superior de l'Artiga, veritable jardí botànic del Pireneu.

Coll Alfred i Forcanada (1).—Més enllà del pla de sota de coll de Toro, hi ha esglaonats a distintes alçàries, uns estanyols en forma de rosari que recullen l'aigua de la serralada de coll Alfred i Mulleres. A la vora dels estanys passa un caminet fins a l'entrada del coll dels Aranesos, al peu mateix dels espadats de la Forcanada. En pujar la carena del coll Alfred, la nuvolada retinguda per la Maladeta s'escampà i l'apreciació de les seves conseqüències dividí els quatre companys en dues colles. L'una, retornà al coll de Toro per a baixar a les Bordes per la vall de l'Artiga de Lin, sota la pluja de la tarda, i els altres passaren la carena de coll Alfred, s'aproparen al coll de la Forcanada, però la tempestat els féu recular i baixar la vall del Nere, en tota la seva extensió: del naixement a la seva confluència amb el Garona, al cor mateix de Viella, i no més tard de mitja tarda es reuniren altre cop tots els congressistes, tan escampats en la darrera excursió.

Durant el viatge de retorn i el diumenge abans del banquet de comiat, els congressistes pogueren fruit de l'encant de la Vall d'Aran, dels nombrosos poblets esglaonats als prats, de les velles esglésies romàniques amb els campanars punxeguts, dels grans sostres de llicorella, dels carrers pavimentats amb còdols triats per colors i tamany, dels balcons de cantonada, del riu alegre i saltador, dels prats grassos, del cel dolç...

Al banquet, a Viella, prengué la paraula el congressista de respecte, Dr. Otto Sjögren, president del Club Alpi Suec i membre del Comitè Executiu de la U. I. A. A., i interpretant el sentir de tots els participants, donà les gràcies al CENTRE EXCURSIONISTA DE CATALUNYA per l'organització de la setmana d'excursions i felicità especialment el Vocal d'excursió, senyor Albert Oliveras, el qual, pel coneixement de la muntanya i el seu bon humor contribuí a l'èxit de l'excursió. El senyor Oliveras agrai aquelles paraules i saludà tots els participants en nom del CENTRE.

El dia anterior, a la tarda, ens deixà el delegat belga, per tal d'anar a Chamonix, i el diumenge fou el representant d'Holanda, el qual marxà cap a Luchon. En fi, a les 14 h. 30 m., immediatament després del banquet final, deixaren Viella i pujaren a l'auto-

(1) Senyors Pere Comas, Josep Costa, Rossend Flaquer i Oriol Romani.

car camí del port de la Bonaigua, de retorn. El paisatge, aleshores ja familiar, era examinat amb els ulls més curiosos, encara, que en anar-hi.

A la baixada del port de la Bonaigua fins a la Conca de Tremp, hom es pot fer càrrec de la formació dels Pireneus. Als esquistos grisos de la Bonaigua succeeixen, entre Sort i Llavorsí, els esquistos il·lustrats, de color ocre, laminats en capes verticals, profundament entallades pel riu de la Bonaigua i el Noguera Pallaresa. Paisatge àrid, de muntanyes rutilants, testimonis de les compressions enormes dels nuclis primaris dels Pireneus. A Rialp, les capes són ja menys inclinades; a Sort, apareixen els calcaris, alternant amb els gres roig i les margues irisades al voltant de Gerri de la Sal. Més tard, els calcaris blancs a l'entrada de l'estret de Collegats, encara allisats, torçats i aixecats, per acabar a la Conca de Tremp amb les superfícies encalmades horitzontals dels calcaris margosos i desaglomerats.

Al coll de Comiols, en caure la nit, saludaren una vegada més els Pireneus, i a la una de la matinada feren l'entrada a Barcelona.

Congressistes que prengueren part a la Setmana d'Excursions al Pireneu

M. i Mme. G. F. Bergman	«Alpenverein Donauland»
M. le Comte X. de Grunne	«Club Alpin Belge»
M. Papp Laszló	«Magyar Turista Szovetseg»
Dr. W. Lust	«Club Alpin Suisse»
Mme. Isabel Powell, C. J. A. de Rantz, M. le Jonker	«Nederlandsche Alpenvereniging»
Dr. Otto Sjögren	«Club Alpin Suédois»
Dr. Víctor Zozaya	«Club Alpino Español»
Senyor Antoni Lluch	«Centre Excursionista de Gràcia»
Senyor Antoni Aguilar, senyora Lola Alonso de Bouvier, senyors Arcadi Arissó, Víctor Bouvier, Pere Comas i Virgili, Josep Costa, Rosend Flaquer i Gil, Théodore Lake, Jaume Memminger, Albert Oliveras i Folch, Josep M. ^a Plans, i Oriol Romaní	CENTRE EXCURSIONISTA DE CATALUNYA

Memòria redactada per

VÍCTOR BOUVIER

amb la col·laboració d'ALBERT OLIVERAS i ROSSEND FLAQUER

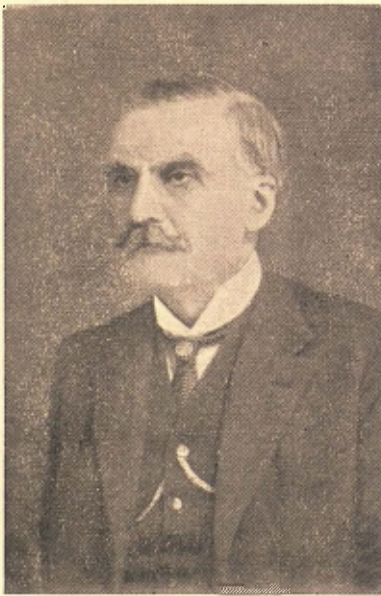
NECROLOGIA

Frederic Damians i Manté

1869 - 1935

Si algun dia es fes l'estudi de l'«autodidactisme» català, seria un merescut reconeixement d'una de les més típiques manifestacions de la nostra renaixença, i la manifestació palesa dels nostres valors morals, que no han pas minvat encara, malgrat els dies de prova que passa la nostra pàtria, que permeten conhortadores esperances d'uns temps millors.

Un dels fills de la Terra que mereix un lloc ben albirador entre els que formen la «confraria» dels nostres autodidactes abnegats mantenidors de les més belles tradicions, és el nostre desaparegut company En Frederic Damians i Manté, el qual, amb la seva ingènita modèstia, fugí de l'ostentació dels seus positius mereixements, i, més encara, de tot el que tingués com a principal propòsit aconseguir profits materials.



Frederic Damians i Manté
† 15 de juliol del 1935

En Frederic Damians nasqué a Barcelona el dia 16 d'abril del 1869, i era el fill segon de l'advocat senyor Frederic Damians i Pellicer, humanista distingit i entusiasta conreador de l'art musical.

Aprenqué les primeres nocions a l'Escola Municipal de Santa Caterina de la nostra ciutat, sota la direcció del professor senyor Josep Trias i Tartús. La disposició que, en els seus primers anys d'escola, es revelà

en el nostre biografiat per a les Arts Belles, motivà el seu ingrés als tallers de l'escultor Joan Flotats, i, més endavant, al d'En Lluís Puiggener. Col·laborà amb aquest darrer mestre, entre altres treballs, en l'ampliació del model de l'estàtua equestre del general Prim del parc de la Ciutadella.

Com la major part dels nostres artistes vuitcentistes, completà la seva educació de les Arts Gràfiques a l'Escola de Belles Arts de Llotja, i seguí els seus cursos sota el professorat dels il·lustres representants del nostre Renaixement artístic de la passada centúria; els Vallmitjana, Planella, Martí i Alsina, Lorenzale, Rigalt, Miquel i Badia, Serra i Porson, Zanné, Dr. Faraudo, etc.

Temperament artístic, i gairebé per atavisme de família, sempre sentí En Damians inclinació a la música, recordant, tal vegada, el que afirmava Plató, que l'educació de la joventut no era completa si no hi figurava l'ensenyança d'aquest Art. A tal propòsit, ingressà al Conservatori d'Isabel II del Gran Teatre del Liceu, d'història tan gloriosa com poc recordada, i tingué per mestres En Marian Obiols, director, i professors En Balaguer, Font, Arteaga, etc., dignes representants de l'Art Musical, aleshores dominat per l'italianisme dels Rossini, Bellini, Donizetti, Mercadante, Verdi, etc.

Per a completar els seus coneixements del sublim Art, i albirant els nous horitzons que irradiaven des d'Alemanya, ingressà a l'Escola Municipal de Música i, més tard, a l'Orfeó Català, primerament com a soci protector i, després, formant part de la corda de barítons; prengué part en totes les solemnitats musicals que tanta glòria han donat a l'admirable institució, a la qual pertanesqué fins el dia del seu traspàs.

Per diverses causes, entre elles la poca salut, En Damians hagué de reduir les seves activitats, i les concretà a resultats més positius que el del conreu de l'art d'escultor.

En una esfera modesta, però no menys efectiva, En Damians actuà en les manifestacions més positives del dinamisme cultural de la nostra ciutat, en els darrers temps de la passada centúria i en els primers anys de l'actual.

El 1912, entrà a formar part del personal del Museu Martorell, i fou l'«home de confiança» del seu director senyor Artur Bofill, el qual, apreciand les seves qualitats d'home estudiós i malgrat la modesta categoria amb què ingressà en aquell Centre, li fou confiada la catalogació dels exemplars d'aquell Museu i altres comandes d'importància científica.

Aquesta circumstància, en certa manera imprevista, obrí al nos-

tre Damians horitzons insospitats per ell mateix, i li despertà aficions, esclat d'aptituds que *in potentia* covaven en el nostre biografiat esperant ocasió per a manifestar-se. Això l'obligà a ésser autodidacte, en una edat en que no se sol concórrer a les escoles oficials.

Amb la força de voluntat que el caracteritzava, En Damians es dedicà, en les hores de lleure que li deixava la seva col·locació, als estudis de Paleontologia, Antropologia, Geologia i altres branques de les Ciències Naturals; utilitzà els coneixements que posseïa de les Arts gràfiques i les posà a contribució en els seus estudis.

Com a retorn a les seves primeres disposicions amb què es manifestà en els temps de la seva joventut, En Damians trobà ambient apropiat a la seva intel·ligència en ésser destinat a les oficines de la Junta de Museus i en les de les Exposicions d'Art de la nostra ciutat. Sota les ordres del secretari, senyor Carles Pirozzini, ben tost aquest hagué esment de les excepcionals aptituds del seu subordinat, molt superiors a les merament burocràtiques; el recomanà a la Junta de Museus, la qual el nomenà suplent en el Secretariat de tan important Centre.

En justa compensació als serveis del nostre Damians, li fou concedit, després de vençudes les dificultats de la burocràcia en acció, un lloc en l'escalafó municipal, a la Secretaria de la Tinència d'Alcaldia del Districte VII. Aquest càrrec no fou obstacle perquè prengué part en l'organització de les oficines de la projectada Exposició Internacional d'Indústries Elèctriques, convertida, després de mil entrebancs, en l'Exposició dels anys 1929-1930.

Els treballs que ocupaven la major part de les hores hàbils de Damians no interromperen, però, la seva afició a l'estudi; s'interessava per les qüestions econòmiques que porten trasbalsat el món. Per a documentar-se, el 1892 es féu soci del Foment del Treball Nacional, la rica biblioteca del qual freqüentava; aprengué la llengua anglesa per a la consulta de les obres que tracten dels problemes de la política econòmica mundial.

Però, els caires més vius de la personalitat del nostre company absent, en els seus darrers temps, es manifesten en les disciplines referents a l'Astronomia i l'Arqueologia. La important *Sociedad Astronómica de España y América* el comptà entre els seus membres, col·laborà en la seva Revista i donà conferències de divulgació, ensem que prenia part activa en tots els seus actes. També posà a contribució els coneixements que tenia de l'art fotogràfic al servei de la Ciència. Durant la quízena d'anys que fou soci de la *Astronómica* publicà una trentena d'articles al Butlletí de l'esmentada

Societat, a més d'un curs de nocions generals, il·lustrat amb gravats i diapositives, i en les *Reuniones Selectas*, un nombre considerable de converses sobre aquella ciència. Actualment era Vice-president de l'esmentada Corporació.

Des del 1915 figurà entre els socis del CENTRE, i col·laborà anònimament en el nostre BUTLLETÍ; prengué part en les excursions de la Secció d'Arqueologia i donà unes interessants conferències sobre Selenisme en la qual branca de l'astronomia fou una autoritat. Durant l'exercici corrent figurà com a Vocal de la Junta Directiva del CENTRE i de la Secció d'Arqueologia i prengué part activa en l'actuació de la mateixa.

A la «Veu de Catalunya» i al «Butlletí dels Museus d'Art de Catalunya» publicà interessants articles, en els quals tractava de les especialitats a què es dedicà en els seus estudis.

«Cristià de cor, sense ostentacions farisaiques, bon patrici, home honest, humil, modestíssim, conservador estricte de les virtuts cardinals i exemple viu del seny de la raça, a tothom respectava i volia i de tots era respectat i volgut. Víctima d'una penosa malaltia, lliurà amb claredat d'intel·ligència i serena paciència i resignació la seva ànima a Déu el 15 de juliol d'enguany».

Aquesta és l'exacta semblança del nostre company absent, feta per qui el conegué a bastament. Al cel sia.

P. C. i G.

La paret nord del Pedraforca

La realització del descens

QUINZE dies després de l'intent de baixada, del qual parlàvem en el nostre article anterior, ens trobàvem amb l'amic Cuyàs a l'estació dels Ferrocarrils Catalans, proveïts de 100 metres de corda, un bon nombre de cordeta per a anelles i ferramenta anexa. Havent esperat inútilment l'Homedes fins a darrera hora, el qual, segons sabérem posteriorment, perdé el tren per dificultats particulars, sortírem cap a Guardiola amb el tren de les 13 h. 56 m., disposats a efectuar el descens de la paret nord en un dia i mig des de Barcelona, projecte que comportava no dormir la nit del dissabte.

Arribats a Guardiola amb el retard de costum, sopàrem esplèn-

didament, i a les 21 h. 45 m., i en la més negra nit, empeníem la carretera de Berga i, després, la que està encara en construcció i que menarà a la Seu d'Urgell. Deixàrem la carretera un xic més enllà del qm. 6, que és fins on arriba actualment, i emprenguérem el camí de Saldes enmig d'una fosca absoluta que ens obligà, contra el nostre costum, a usar el fanalet.

A 1 h. 30 m. arribàrem a Saldes, i, malgrat trucar repetidament a la porta de «Can Ramonet», no aconseguírem despertar ningú. Com que volíem deixar un sac i menjar quelcom de calent abans de prosseguir vers el Calderer, pujàrem al pis superior i després d'armar un considerable avalot desvetllàrem l'amo de l'hostal. De 2 a 3 donàrem compte d'una regular sopa i d'un porronet de moscatell, i a les 3 h. en punt, carregats amb el material d'escalada i d'un sol sac sortírem de Saldes i emprenguérem el camí de la jaça dels Prats fins arribar a perdre de vista el poble. Aleshores, travessàrem de biaix les bosquíries situades sota la cresta del Gat, i, sense perdre alçària, fins bon tros amunt de la tartera. S'havia fet de dia, i era un meravellós espectacle els variants de llum que el sol ixent donava a la gran comarcada que dominàvem, mentre que les puntes del pollagó inferior i el Calderer s'encenien d'un roig intens.

En canvi, estava molt lluny d'ésser tan admirable la monòtona pujada pel pedregar, la pesadesa pròpia de la qual es veia augmentada per la nostra somnolència. A les 4 h. 45 m. érem a la balma del Calderer, bastant fatigats, i veient extingir-se la nostra confiança de trobar-hi aigua, car no teníem temps de cercar la font, allí propera.

Un got de te fred, barrejat amb llet condensada, fou tot el nostre aliment, i a les 5 h. en punt salvàvem el contrafort de l'esquerra de la balma, mirant al Petit, i anàrem a trobar una canal de fàcil aparença, ja que volíem pujar al Calderer directament, car preferíem mil vegades grimpar a la pujada a l'Enforcadura

Sense encordar-nos guanyàrem alçària amb bastant de rapidesa; trobàrem dos o tres passos per llastres llises que ens donaren un xic de feina per la manca d'assegurança. Finida la canal erràrem l'orientació, marxàrem cap a la dreta i anàrem a parar a una bretxa de la cresta del Gat. Això ens féu donar compte de la considerable marrada que havíem fet, marrada ben lamentable, car ens convenia ésser ben aviat al Calderer.

Com que la paret que formava la cresta en aquell indret es dreçava de tal forma que prometia ésser massa entretinguda, preferírem decantar-nos cap a la muralla nord, la qual cosa ens féu do-

nar compte de la ferotge bellesa d'aquells vessants. Després, durant llarga estona, en pas de flanc, seguirem pels penya-segats, entestats encara a no encordar-nos, malgrat petjar un terreny que per moments es tornava més delicat. Més tard, seguirem a fil de cresta, per a tornar-la a deixar posteriorment, i arribarem finalment al Calderer en marxa de biaix. A les 6 h. 45 m. érem al cim, i, segons els nostres càlculs, precisàvem ésser al peu de la paret a les 12 h. del mig dia. Ens caldria anar llestos.

Sota el pedró trobarem el petit tub, deixat per Xandri, del qual treïrem les targes i les depositarem dins la llibreta del CENTRE, que havíem pujat *ad-hoc* i que tinguérem l'honor d'inaugurar. Malgrat els pocs dies transcorreguts des de la nostra 7.^a escalada, comprovarem que havia estat feta la 8.^a per Suana-Closa, del C. E. C. No creiem que per ara la paret nord estigui en perill d'esdevenir una via normal, però sí que tenim la plena convicció que comença ja a transformar-se en el banc de proves de l'intens moviment alpinista que avui s'observa a la nostra terra. I d'això, no cal dir-ho, no podem menys que restar-ne ben satisfets.

A les 7 h. 30 m., i encordats en doble, començarem el tan desitjat descens, parant compte a no provocar allaus de pedres, per aquells indrets excessivament movibles. Ben aviat trobarem el collet de la Congesta, que ara no tenia ja dret a aquest nom, donada l'absència absoluta de neu. Seguirem l'aresta que se'n desprèn fins arribar front a front amb la canal de Riambau, la part superior de la qual, de superb i difícil aspecte, durant llarga estona fou objecte de la nostra més especial atenció, i ens restà la convicció que no és tan fer el lleó...

Ens decantarem decididament a la dreta i trobarem ja l'aresta, la qual seguirem pel fil fins arribar a la primera agulla, on s'inicia la veritable estimbada de la paret, o, millor dit, de l'aresta del Riambau. Allí començà per a nosaltres una tasca enutjosa, que a la llarga havia d'esdevenir enervant.

Les dues cordes noves que portàvem havien estat adquirides per nosaltres mateixos, per compte del CENTRE, i malgrat haver-nos passat les cinc hores llargues de viatge fins a Guardiola dedicats a una lluita aferrissada per a vèncer la natural inclinació del cànem a caragolar-se no n'havíem pogut sortir, la qual cosa ens féu presagiar unes ben dolentes estones durant el descens. La realitat superà llargament les nostres temences.

La corda de cintura que portàvem era ja per a nosaltres una complicació en lloc d'una ajuda, però la que desenrotllarem per

al *rappel* posà a prova els nostres nervis, i ens féu enyorar aquelles cordes ideals vistes en els films alpins, tan dúctils i manejables de noves com a les seves velleses.

Després de perdre exactament tres quarts d'hora aconseguírem instal·lar una primera doblada de 25 metres, la qual ens deixà a la bretxa, entre les dues agulles. Malgrat parar una especial atenció no poguérem evitar que les dues cordes s'emboliquessin de bell nou. De qualsevol manera salvàrem la bretxa i l'agulla fàcil i arribàrem al collet de l'aresta. Mitja hora més, dedicada a les cordes. Allò no podia continuar i, per a millorar l'afer, decidírem desencordar-nos i baixar els *rappels* sense segur. No fou cosa fàcil arranjant una de les cordes en forma de poder portar-la en bandolera, però finalment reeixírem.

Això posà fi parcialment als nostres malsdecap i ens dedicàrem a reconèixer el lloc per tal de trobar els passos que havíem utilitzat a la pujada. La paret s'estimbava formant balma per tots els indrets, i ens fou impossible de trobar el que desitjàvem. Així, doncs, cercàrem una roca d'aparença segura, la rodejàrem d'una anella de cordeta doblada i d'una altra petita anella de ferro, i llançàrem al buit els dos caps de la corda de 50 metres. Com que no podíem veure si el final de la doblada tocava terra ferma, compreguérem que hauria estat molt més prudent fer el *rappel* de 50 metres enlloc de 25, però el sol pensament de desfer l'altra corda, suara dedicada a escanyar palautinament el que la portava, ens féu estremir.

Vaig començar el descens, i als 10 metres els peus deixaren l'ajut de la paret; vaig seguir baixant en plena balma uns 10 metres més fins a donar-me compte que sols em restaven uns 5 metres de *rappel*, i la cornisa més propera es veia uns 30 metres sota meu. Vaig acumular serenitat, vaig notificar a crits al meu company esdevingut invisible, la difícil situació en què em trobava i vaig estudiar la forma de sortir-ne. No podia pensar en allargar la doblada, ja que jo portava l'altra corda en bandolera, i la manca de segur no em permetia el dur treball de desfer-la. Remuntar novament vaig estimar-ho una dura prova per als braços donada la considerable balma que tenia al damunt. A la meua dreta la paret seguia perfectament allisada i en surplomb.

Cap a l'esquerra em va semblar que es trobava l'única solució. A uns dotze metres s'obria una esquerdada vertical el final de la qual donava a una ampla cornisa. No restava altre camí i reunint amb la mà dreta els caps ascendent i descendent de la corda, vaig lliurar-me a un treball esgotador. Amb les puntes dels peus tor-

nava a tocar la paret, i llançant tot el cos enfora vaig aconseguir guanyar uns quatre metres cap a l'esquerra fins a poder arribar a la roca amb l'única mà que em restava lliure. A més, havia de vèncer la inclinació de la corda, la qual, per la situació del *rappel*, tendia a empènyer-me cap a la dreta. A poc a poc, i fatigant-me força, vaig aconseguir assolir una aresta, propera ja a la fisura. Allí se m'escapà la mà, i vaig ésser projectat en pèndol de bell nou al punt de sortida. Em sentia furiós, però vaig recomençar pacientment la tasca, amb millor fortuna aquesta vegada, car finalment aconseguí ficar-me dins la tan desitjada esquerra. La corda, amb la seva tendència a la dreta, em molestava qui-sap-lo, però havia de conservar-la, car de deixar-la anar obligaria el meu company a repetir la poc agradable estona que jo havia passat.

Amb una cura infinita vaig descendir fins arribar a petjar la cornisa, on vaig haver de descansar una bona estona, car em sentia extenuat de braços.

Després, i fent voleiar la corda, ajudat pel de dalt, el qual gairebé no percebia els meus crits donada la distància, vaig poder desplaçar-la fins a situar-la verticalment damunt meu. Aleshores el *rappel* arribava fins a la meua cornisa.

Mentre en Cuyàs baixava, vaig comprovar que, per al descens, havíem emprat el pitjor lloc, car més a l'esquerra es trobava l'inici de la canal que, a dalt, havíem cercat inútilment. Reunit amb el company, continuàrem el descens per una canal de pedregall, inclinada, però fàcil. En finalitzar aquesta canal tampoc no ens fou possible de retrobar la via de pujada. La paret continuava estimbant-se resoltament i això feia difícil de reconèixer els llocs. Un llarg pas de flanc i perdérem de vista la canal de Rimbau, salvàrem una cornisa de cert efecte que ens deixà en un planell de grans dimensions, ornat inclús amb un arbret de bon tamany.

A uns 40 metres sota nostre distingírem la cornisa on el dia de la pujada trobàrem el clau deixat per l'Estasen. Tornàvem a trobar la via, però per a arribar-hi precisava un llarg *rappel*.

No hi havia altre remei que desfer la segona corda, i en això esmerçàrem una bona estona, si bé gaudírem d'una plena comoditat degut a l'excelsa amplària d'aquell planell. Finalment, les dues cordes foren aparellades, i utilitzant l'arbre, que ens féu estalviar cordeta, llencàrem els dos caps abisme avall. Ens despenjàrem pels primers metres, car aquesta doblada també es feia en gran part en balma, i comprovàrem que les cordes arribaven sobrerament a la cornisa abans esmentada. La llargària total de la

doblada era d'uns 40 metres, i, sens dubte, el més bell que havíem tingut ocasió de descendir.

Arribat al lloc de destí vaig fruir, des de sota, del descens d'en Cuyàs, en aquell impecable *rappel*, retallant-se la petita figura contra el cel blavíssim.

Arribat el company al meu costat, entusiasmat com jo mateix, procedírem amb un xic de temença a estirar la corda. Primerament, i encara que a poc a poc, seguí, però, sobtadament, s'aturà en sec en el seu reptar per la roca. Una bona estona fou dedicada a fer voleiar la corda en suaus batzegades, però tot fou inútil. Això ens plantejava un problema difícilíssim, car a part del fet lamentable en si de deixar el *rappel* penjat, no podríem continuar el descens, ja que per l'indret on baixàvem, com per tota la paret, penso, la corda era absolutament indispensable.

Tot el nostre entusiasme s'havia extingit, i fou substituït per l'ira més intensa. Això, però, no arranjava res. Calia obrar.

En Cuyàs es trobava, com jo mateix, força cansat de braços, i remuntar tot el *rappel* hauria estat esgotador i perillós. Aleshores em vaig fixar que a uns tres metres a la dreta d'on havíem baixat s'obria una fisura-esquerda l'extrem superior de la qual arribava gairebé a la mateixa alçària que la llastra en surplom per on passava la segona part de la doblada. La fisura era verticalíssima i en certs indrets seguia la tendència a balma de la paret on es trobava.

No acostumo a emprar gaire la paraula difícil, però aquella esquerda ho fou d'una forma exasperant. Havent pres el martell i els pitons i servant embolicada en el braç esquerre la corda del *rappel*, em vaig lliurar al treball més delicat que es pugui imaginar. Lentíssimament, i aprofitant els més mínims relleus de la roca, em vaig anar elevat. El peu esquerre, que tenia estampit dins la fisura, m'ajudava poc ja que al fons hi havia terra, dipositada allí segurament per la pluja en escolar-se parets avall, i l'espardenyia hi relliscava constantment. Finalment, i en cosa d'un quart d'hora, vaig aconseguir arribar a la part alta, en plena balma, car ja no distingia en Cuyàs. Un pas de flanc d'un metre, penjat solament de la mà dreta i agafant-me amb les dues mans a les cordes de *rappel* em vaig llançar en pèndol uns cinc metres a l'esquerra on havia vist l'única presa existent en tota la llastra. Repòs d'un parell de minuts, i, a força de braços, poguí salvar la balma superior i, per ella, la part relativament suau del *rappel* i, finalment, el planell, on em vaig asseure uns minuts, deslligant-me

abans de la corda de doblada, el cap inferior de la qual duia lligat a la cintura, car el pes m'empenyia cap avall.

Relativament descansat, vaig comprovar que la corda no baixava per haver-se falcat fortament en una petita esquerdada. No volia mirar el rellotge, car l'hora avançada, 11 h. 30 m., em demostrava a bastament que podíem donar per perdut el tren de tornada, a causa exclusivament d'aquelles cordes noves.

Vaig arranjar bé la doblada, convençut que aleshores baixaria feliçment, i vaig emprendre de bell nou el descens tenint cura durant tot el *rappel* de separar els dos brins de corda, a fi de saber des de baix quin era aquell que havia fet el nus d'unió de les dues cordes. Vaig arribar al final trobant-me, com és lògic donada la feina que havia donat aquest descens i l'anterior, completament cruixit de braços, per la qual cosa fou més gran la meva desesperació en veure que, malgrat unir el company i jo les nostres forces, tampoc la corda no volia descendir. No hi ha dubte que la dificultat estava en haver instal·lat el *rappel* en un arbre, car, donada l'alçària, el sol frec de la corda amb l'escorça del tronc devia impedir que aquella llisqués.

Aleshores no calia pensar en tornar a remuntar una altra vegada la corda, car no podíem esgotar-nos totalment els braços, puix que encara ens restaven uns 125 m. fins al Dit, que vèiem al dessota.

No hi havia altra solució que tallar la corda i a tal efecte en Cuyàs s'enfilà el més amunt que pogué i tallà els dos caps del *rappel*. Afortunadament, i malgrat estar convençut que la corda lliscaria, en baixar jo per segona vegada havia procurat que la part superior del *rappel* recaigués en la seva major part en una sola corda, fent que el nus d'unió anés ben avall. Això féu que ens restés encara una corda aproximadament de 50 metres, i un petit tros de l'altra.

Abans de continuar férem «assemblea», i quedàrem en què, malgrat que el tren podia donar-se virtualment per perdut, fariem un suprem esforç, i altrament baixariem a la nit a Guardiola per tal de telefonar a casa.

Aprofitant el clau de l'Estasen instal·larem seguidament una altra doblada per tota l'extensió de la corda, o sia, per una llargària aproximada de 25 metres, salvàrem unes grans llastres llises i verticals i arribàrem a una ampla cornisa. Havíem desistit de cercar la via de pujada, i ara anàvem a fer simplement línia recta fins al Dit de Riambau. No obstant, trobàrem encara la xemeneia vertical de 10 metres, però ens decantàrem cap a la dreta, seguint l'esmentada orientació.

Teníem ara al dessota uns 40 metres de paret que estimàrem poder descendir sense *rappel*. Empràrem la corda per a assegurar-nos mútuament; en una cornisa inferior retrobàrem el martell que m'havia caigut en l'escalada a la fisura i que havia vist desaparèixer abismes avall xiulant com un projectil.

Després d'un descens per unes llastres allisades, que demanaren gran precaució, ens trobàrem penjats damunt el collet del Dit. Clavàrem un pitó en una esquerdada de roca, li passàrem la corresponent «corbata» de cordeta i efectuàrem el darrer *rappel*, llarg d'uns 22 metres, i també bonic de debò.

Haviem efectuat el primer descens de la paret nord, i havíem fruit d'uns *rappels* interessantíssims. Solament ens recava l'horari fallit per culpa exclusivament de no portar les cordes en les degudes condicions. Fins al Dit, havíem esmerçat 6 hores justes, de les quals calia descomptar prop de 2 hores i mitja dedicades a les cordes, per la qual cosa resultaven 3 h. 30 m. de descens pròpiament dit, al qual pot afegir-se la mitja hora curta que esmerçarem fins a baix de la paret, en un temps total de 4 hores.

Una sincera estreta de mà i a un tren foll, car com que feia estona que se'ns havia acabat el te sentíem una set exasperant, travessàrem la primera canal i les cornises d'herbei, i efectuàrem després un ràpid descens per l'esquerda de les llastres llises, ara completament desproveïda de neu.

En traslladar-nos del peu de la paret a la jaça dels Prats esmerçarem una hora llarga, degut a haver trobat un rierol que s'escorria d'una propera congesta, on beguèrem fins que gairebé ens féu mal.

A les 3 h. de la tarda érem a la jaça i tres quarts d'hora després entràvem a Saldes. Com que pel que toca al tren no hi havia res a fer, car sortia de Guardiola a les 17 h. 24 m. i encara havíem de recollir el sac de Can Ramonet, ens ho agafàrem amb calma i férem un curt dinar.

Després emprenguérem la baixada vers Guardiola. El temps, que ja enyoràvem dolent per la força del costum, s'havia girat, i abans d'arribar a Massanés ens obsequià amb un bell aiguat i una no menys superba tronada que, per la seva violència ens obligà a entrar a l'hostal. Mai, malgrat la meua lamentable experiència en matèria de pluges i tempestes, no havia pogut admirar una tal fantasia de negres nuvolades, i vaig preveure que la cosa anava per llarg. El temps es desfogà de forma imponent sense esperança de millora, i com que estàvem decidits a arribar a Guar-

diola per tal de no perdre el primer tren del matí, car no podríem telefonar a casa per absència inexplicable d'aquest servei, demanàrem uns sacs per a aixoplugar-nos i, sota un xàfec i a la llum dels continuats llampecs, continuàrem la baixada.

Durant una hora llarga marxàrem sota un veritable diluvi, enfonsant-nos fins al turmell, en uns camins convertits en torrenteres i un xic preocupats per les descàrregues elèctriques que continuament queien als boscos propers.

Arribà un moment en què allò fou un veritable suplici, i absolutament xops trucàrem a la primera casa de pagès que ens vingué al pas; tinguérem la sort de trobar una gent amabilíssima la qual ens oferí estatge per a aquella nit, cas que el temporal no afluixés. Dues hores després vist que encara seguia i que la nit era negríssima, decidírem quedar-nos, i l'endemà ens llevàrem a les 4 h. del matí, ben a desgrat nostre donada la son endarrerida, acabàrem el descens fins a Guardiola i arribàrem a Barcelona a les 12 h. del mig dia del dilluns.

Com a comentari final faig constar que la paret N. del Pedraforca, tant a l'ascens com al descens, ofereix un fort interès per a aquell que no esquiva les dificultats sinó que sap cercar-les per a fruit amb més plenitud del domini d'aquelles esveltes muralles. Estimo, però, força més interessant la baixada que no pas l'ascensió, car la forta inclinació de la paret comporta uns descensos de *rappel* bellíssims i de llarga tirada. Per descomptat que aquesta escalada no s'ha d'emprendre sense la plena seguretat de posseir en absolut la tècnica dels llargs descensos de corda, aspecte aquest de l'alpinisme de tot punt important per a tot aquell que vulgui efectuar coses veritablement serioses.

JOAQUIM TOLDRÀ I ESTEVA

A la recerca de cedres mil·lenaris

Per terres de Tunísia i Argèlia

TRIÀREM una terra ben al Nord, on el cercle de calor fos menys dur; i decidírem anar a Algèria. El dia 12 d'agost vàrem embarcar a Bizerta (Tunísia) per a anar a dormir a Tunis-Vila, i, l'endemà començar l'itinerari d'auto.

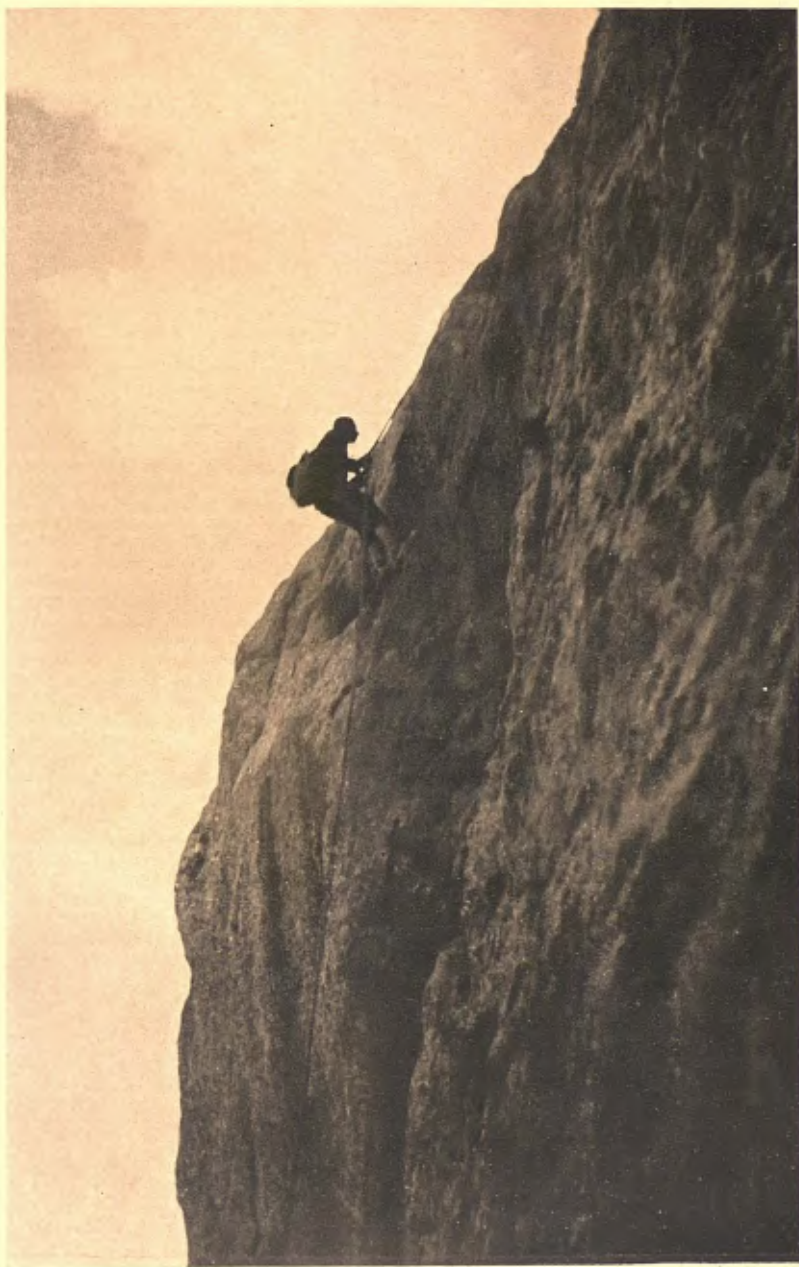
Primer dia, 317 qms.—De Tunis a Bône, travessant la frontera de Tunísia a Algèria, tot seguint la costa mediterrània. El paisatge és el mateix dels voltants de Tossa, però més gran i més verd. Les muntanyes són més altes que Cadiretes (s'acosten als mil metres), i reben la humitat de la mar, duta pels vents del nord. Entre els arbres de les suredes immenses i espesses la terra és coberta de mata i de murtra, i, en els llocs elevats, de cireretes d'arbós. Als barrancs ombrívols verdegem les falgueres entre els roures i els solells són veritables rius de color de rosa, de tants baladres florits. Fins a la costa, dins les dunes rogenques, que tenen quelcom de «desert de jardí», surten de tant en tant els llorers-rosa, com grans pomells de flors. La nostra costa brava, més florida i més perfumada!

Segona jornada, de Bône a Bougie, 360 qms.—Paisatge semblant al de l'anterior etapa. Al vessant interior de la muntanya, un aiguamoll que el govern algerià desseca per a convertir-lo en un camp de cultiu, probablement de tabac. Després, una costa espadada amb coves i penya-segats com a les costes de Garraf.

Per a veure les gorges de Kerrata (una mena de Collegats que també té la seva Argenteria) férem 40 quilòmetres de marrada i arribàrem de nit a Bougie. Per cert, que és de remarcar que a l'entroncament de la carretera de Kerrata hi ha un pal amb la indicació: «Vers el Llac Tchad... 4.300 qms.!». No sé si és per a animar o desencoratjar el turista!

Tercera jornada, de Bougie a Alger passant pel circuit de Djurdjura. 320 qms.—Per la ruta nacional anàrem vers El-Kseur fins a l'entroncament de la ruta que mena a Akbou, deliciosa petita vila de muntanya, plena d'horts florits i de porxos emblanquinats. En sortir, comença una carretera ampla, amb molts giravolts, entre ametllers i cultius; després ve un camí carreter estret, a mig aire d'una serralada gairebé erma, fins arribar al coll de Xelata (1.465 m.). D'ací estant, albiràrem, cap al nord, les muntanyes de la Gran Kalibia, i, cap a ponent, les crestes de la Djurdjura. Llavors comença un camí de muntanya, que acaba per passar exactament per la carena de llicorella esllavissadissa fins a tocar gairebé el pic d'Azerou-N'Tohor (1.884 m.). Teníem a sota nostre uns arbrissons arrapats a la roca, a contravent; semblen els teixos del vessant nord de la Creu de Santos de Cardó, però són... els primers cedres. Quina desillusió!

El camí continua fins al coll de Tirourda (1.770 m.), on trobàrem la *route nationale* de El-Kseur a Michelet. A l'entroncament



DESCENS DE LA PARET N. DEL PEDRAFORCA

Cl. J. Toldrà



Cl. M. Mey's

ALGÈRIA. UN POBLET A LES MUNTANYES DEL DJURDJURA



BOSC DELS CEDRES EN PRIMER TERME



Cls. de l'Ostalenc

EXEMPLARS DE CEDRES PARA-SOL



BOSC DE CEDRES EN EL CLAPER DEL PAVELLÓ JOURDAN



PAISATGE DE CEDRES

Cls. de l'Ofeluc

de la carretera no trobarem cap indicació, i trucarem a la caseta dels peons caminers per a demanar informacions. No contestava ningú, però sentirem que, a dins, tocaven el timbal: vàrem obrir la porta pensant-nos trobar una dansa o una reunió animada, i sols descobrírem, en un recó de l'habitació, un moro tot sol que tocava el timbal. ¿Feia estudis de ritme? ¿Es preparava per a unes oposicions de timbaler? L'home estava abstret, indiferent a tot el que el voltava; però nosaltres el vàrem treure del seu èxtasi sonor, ens va atendre molt polidament i ens donà les indicacions demanades. Havíem de seguir en direcció a Michelet i després (al cap d'uns 500 metres) prendre la carretera que trobaríem a l'esquerra.

El circuit dit de les crestes comença allí amb una pujada molt difícil, de ferm molt dolent. La pista és estreta i no permet el creuament de dos cotxes; i, a l'hora que era, nosaltres anàvem contra direcció, amb el perill d'haver de tornar al lloc d'origen fent marxa enrera. Als pocs minuts teníem a la nostra dreta un pendent fortíssim, gairebé un precipici. A cinc-cents metres sota nostre es veien unes crestes de roca fosca coronades de taques roges: són les teulades de les petites viles de la Gran Kabília, la regió on les dones, amb les cares destapades, i una mena de turbans com els dels jueus antics, van ornades amb joiells esmaltats i vestides dels mateixos colors estridents (groc, carbassa, vermell) que les teulades de llurs cases, que aleshores contemplàvem a vista d'ocell.

Ben aviat, entràrem en una falda de muntanya, tota coberta de cedres alts com els nostres pins negres. El camí, ombrívol i fresc, és molt bonic fins que surt del bosc i arriba a un pendent de llicorella mig esllavissada i completament pelada; la pista es torna difícil per la poca fermesa del terreny i es manté dolenta fins al coll de Tizi-N'Kouilal (1.636 m.), on hi ha un refugi i unes cases per a peons caminers (hi entronca una altra carretera que ve del sud). A la nostra esquerra teníem la muntanya de Lala Kedidja (2.308 m.); a la dreta (banda nord) comença la veritable cresta de la Djurdjura; nosaltres seguirem cap a ponent per una pista més ferma que l'anterior, i, després d'uns tres quilòmetres, arribarem a un coll (la Grande Terrasse), des d'on admirarem davant nostre unes cingleres de prop de 800 metres. Llur forma de muralla recorda les crestes dels Dolomites. Passarem l'enorme bloc titulat la «Mà del Jueu»; el camí segueix tallat en la roca viva i acaba passant per la mateixa cresta. Per a salvar una depressió han hagut de construir una gran muralla que duu de cresta a cresta; per damunt seu passa el camí carreter. A la dreta, una afrau de

prop de 1.000 metres, a l'esquerra un abisme de més de cinc-cents: tot és de pedra i, a sota nostre, crestes baixes de roca fosca amb poblets vermells. Teníem davant el Gouffre d'Akouker, sota el Ras Timedouin (2.305 m.); continuàrem el camí buidat a la roca, i, darrera un collet, trobàrem un bosc de cedres magnífics, alts com els nostres avets més grans. Travessàrem per sota els arbres espessos, dins d'una llum blavosa, tan diferent de la foscor dels avetars com del «verd submarí» de la fageda d'En Jordà; i, tot baixant, arribàrem al planell de Tikidja (1.472 m.), on hi ha un hotelet de muntanya i un bon restaurant. Els hostalers, com el guardabosc, duen un nom català: l'un és del Rosselló i l'altre d'Alacant; tots dos, però, són germans de la nostra parla.

(Els llevantins formen, potser, un 60 % de la població europea d'Algèria, descomptant-ne, naturalment, tot l'element oficial francès, però llurs fills ja no parlen el català ni tan sols el castellà: van a les escoles franceses i se senten més francesos que si fossin nascuts a l'*Ille de France*).

Dinàrem amb uns excursionistes suïssos i amb el guardabosc, i, per manca de temps, haguérem de renunciar a pujar fins al llac Goulmine o a la *Grotta del glas*. El camí de baixada, entre crestes de roca i cedres, a voltes esplèndids i d'altres torturats, creuant barrancs frondosos i humits, va descendint fins als camps de cultiu, tan semblants als de Tarragona - ametllers, oliveres i vinya -; i en arribar a Bouira (500 m.) poguérem considerar ja recorregut tot el «circuit de la Djurdjura».

El camí que havíem fet, magnífic entre penyals i arbres, no tingué l'alicient d'un dia clar; una boira molt fina ens va entelar l'horitzó i no vàrem pas poder veure la mar, ni tampoc els contraforts dels grans altiplans que precedeixen els deserts de la misteriosa regió de M'Zab. Constatàrem que, a Algèria, el cel d'estiu no és sempre net.

De Bouira anàrem baixant per les gorges de Palestro (un estret d'Organyà més gran, però menys feréstec), i, finalment, per uns terrenys de cultiu ens apropàrem a la mar, i arribàrem a entrada de fosc a la vila d'Alger.

Quarta jornada (302 qms.)—De matí sortírem d'Alger, travessàrem una plana verda de cultius, que ens acompanyaren fins a Blida, petita ciutat polida i blanca, amb cases mores modernes coronades per gracioses galeries porticades. Encara que les arcades donen als patis interiors, les vàiem perfectament mentre pujà-

vem zigzaguejant per l'estreta carretera del coll de Chrea (1.497 m.). Travessàrem un gran bosc de cedres i arribàrem al lloc d'esports d'hivern més proper d'Alger (66 qms.); és una regió poblada de grans arbres joves i sans, que seria bellíssima si no estigués plena de barraques de fusta i d'hotels de ciment armat que li donen l'aspecte de suburbi de ciutat, com d'una mena de Tibidabo amb menys horitzó i sense vista sobre la mar. La boscúria és, però, molt extensa i cobreix la muntanya d'Abd-el-Kader (1.629 m.) i el Djebel Ferouk (1.551 m.).

El lloc no ens agradà i ens en tornàrem a Blida, des d'on prenguérem la carretera cap a Medea, per les gorges de la Chiffa, entre muntanyes rocoses cobertes d'alzina petita i arbustos variats. Passàrem prop d'un deliciós petit hotel d'estil àrab, però que estava tancat: haguérem d'anar a dinar al restaurant del «Rierol dels Micos».

Aquest rierol corre per un lloc frondós, entre altíssims pendents coberts de brossa molt espessa, i fa d'abeurador dels micos que habiten la regió emboscada. A la fonda venen cacauets als turistes perquè els ensenyin als animalons, que així se'ls apropen fins a prendre'ls-hi el menjar deis dits. Són micos d'uns 60 a 80 centímetres d'alçada, una mica esquius, però molt graciosos en llurs gestos lliures i llur pelatge espès i sa, que contrasten molt amb els animals casolans o de les gàbies que veiem a Europa.

Són intel·ligents: anant per la carretera, de tant en tant se'n troben d'aturats i solitaris: són els que munten la guarda per a no deixar passar els simis de l'altra banda del riu, els quals constantment proven de conquerir la vora on hi ha persones que donen cacauets. Tenen esperit de classe: una vegada un xofer en va matar un d'una escopetada, els altres el van espiar i van anar a esperar-lo més enllà, i a pedrades destruïren l'auto i van mal ferir l'assassí.

Deixant el rierol, continuàrem per la carretera cap a Teniet-el-Haad. Travessàrem una zona de calor, que durant un parell d'hores fou duríssim. Davant nostre teníem una nuvolada negra i teatralment tempestuosa. Travessada la plana tòrrida d'Affreville ens endinsàrem en una vall més fresca, poblada de baladres florits i on les muntanyes ho eren de ginebres (*juniperus nana* i *juniperus sabinia*) i de pins bords; més amunt hi havia sandareques (aquelles tuies esclarides que havíem vist al Marroc i que són molt diferents de les de les nostres costes tarragonines).

Finalment, arribàrem a Teniet-el-Haad, i continuàrem directament cap al bosc de cedres, el més vell i important d'Algèria, decla-

rat parc nacional. Mentre pujàvem, entre arbres, per un camí carreter que recorda l'últim tros del que mena a Sant Joan de l'Herm, va passar davant nostre un gos negre, pelut, que el nostre acompanyant va batejar de xacal. Entràrem al gran bosc en fer-se nit, i l'espectacle era veritablement feréstec. A la clariana on hi ha la casa del guardabosc se sentien tota mena de grinyols i udols que no podíem precisar si eren d'animals de ploma o de pèl. (El mateix que ens va succeir una vegada en eixir del Parrissal anant a Carladès en els ports de Beceit). Després poguérem aclarir que era un duo provocat pels nois del guardabosc que es divertien escarnint els crits dels animals fins que obtenien llur resposta.

Nosaltres volíem dormir al xalet forestal, però no ens hi volgueren donar acolliment. (Era necessari portar un permís especial del Ministeri). Ens en vàrem entornar a la vila, però ja havíem constatat que, contràriament al que ens havien dit al Marroc, un bosc de cedres era habitable, i habitat, de dia... i de nit.

Cinquena jornada (241 qms.)—Pernoctàrem a Teniet-el-Haad, i l'endemà, a la matinada, tornàrem al bosc. Primer vàrem anar a veure el cedre anomenat Para-sol, perquè té una forma d'ombra més exagerada que la del pi marítim. Després ens arribàrem al centre del bosc, el qual cobreix una serralada d'uns 30 quilòmetres de llargària, que forma una mena d'amfiteatre al voltant d'una vall encarada al nord i amb una prolongació cap al sud-est que dóna al conjunt la configuració d'una falç de mànec curt. És el Djebel-el-Meddad que forma part de l'Ouarsenis. De lluny recorda la baga de Coma Armada quan es veu en eixir de Campelles, però té una alçada menor; el punt culminant de la seva cresta de roca (el pic Kef-Siga) només té 1.787 m.

Al centre de la vall hi ha la gran clariana, voltada de cedres centenaris. Aquests no tenen la silueta pinacular de l'abet, sinó una forma arrodonida, ampla, com la d'una gran alzina, la seva soca sovint és múltiple: els troncs, coberts de molsa, es poden confondre fàcilment amb els dels roures. El cordó d'ombra que volta el prat central és espès i acollidor, sense la feresa que tenia el vespre anterior!

Des del pla de les cabanes pujàrem, a peu, en una hora llarga, al cim de Kef-Siga. Sota nostre, la vall blava, com una badia, contrastava amb els panorames llunyans desolats i una mica velats per la calitja. Cap a ponent un massís isolat, enorme, que no poguérem identificar. Cap al sud, les carenes d'un gris clar que formen el límit de l'altiplà algerià.

L'amfiteatre que forma la nostra vall es pot seguir per la carena de roca, o bé a mig aire de la serra, per entre els arbres; la volta completa dura escassament tres hores. Els cedres que es veuen són blavencs vistos per damunt, la seva ombra, però, és, en aquesta hora, d'un gris clar, ben diferent de la dels avets foscos i la dels pins verds. Els arbres espessos són altíssims, passen dels 40 metres, les soques simples sovint tenen més d'un metre de diàmetre, les múltiples, com les columnes de les catedrals gòtiques, arriben fins als 8 metres de circumferència: l'escorça, com ja hem dit, recorda la dels roures.

Els arbres creixen en alçada fins a una certa mida o una certa edat, passada la qual, com certes persones, creixen en amplada. Llavors el brot central, abans esvelt com el d'un avet, es colltorça i s'expandeix horitzontalment; després, tot el brancatge es va destriant, cada branca forma com una copa pròpia, i el cedre resta totalment transformat. Els arbres més grossos del bosc tenen, segons pot calcular-se per les capes de llur escorça, «1.200 anys!».

L'espessor del bosc de vegades és emocionant; generalment, la terra és coberta d'arbustos semblants als de les parts baixes dels nostres Pireneus. Hi ha l'olivereta i la falguera, i, entre les flors, trobem el clavell d'olor.

Els llocs humits són coberts de falgueres. Damunt la carena els arbres esquerdalencs, maltractats pel vent, prenen positures ridícules o actituds dramàtiques.

El cel, per damunt de tot, és d'un blau intens, però en un dia encalitzat com el de la nostra excursió, no arriba a la brillantor del de Mallorca ni el de Tarragona.

Ja havíem vist el gran bosc! Davallàrem contents a Teniet-el-Haad, i emprenguérem la tornada. Com el dia anterior, seguirem la vall que mena a Affreville, escalàrem una serra coberta de cultius creuats per nombrosos recs, travessàrem una segona plana i una carena baixa, i arribàrem a la mar. Les ruïnes daurades i romàntiques de la Tipaza romana, que visitàrem en caure la tarda, dominen un port antic, mig reparat amb obra moderna, pel qual ara sols circulen els patinadors dels banyistes que es passen prenent la pluja.

Després, seguint una costa de color ocre fosc, de vegades nua i altres ben poblada de verd, arribàrem cap al tard a Alger (la bella ciutat moderna, plena d'arquitectures amb reminiscències moresques). Allí férem la darrera parada abans de tornar a casa.

Ens embarcàrem cap a Port-Vendres en un vaixell de la *Compagnie de Navigation Mixte*, que passa per davant d'Alcúdia a la matinada; a les 10 del matí vèiem ja, damunt l'horitzó, la silueta del nostre Montseny, i, en primer terme, la muntanya gairebé barcelonina de Sant Mateu. Després érem davant de Tossa, passàrem a 3 o 4 milles del cap de Sant Sebastià, gairebé a tocar les Formigues; molt a prop del cap de Bagur, tan verd en aquella hora, i del de Montgo, tan nu; després el golf de Roses, palidíssim, esfumant-se als peus de la silueta boirosa del Pireneu, el caòtic cap de Creus, la muntanya altiva de Sant Salvador, la badia de Banyuls, i finalment Port-Vendres! Tota la nostra costa en perspectiva, davant dels Pireneus! L'aigua que tantes vegades ens ha mullat deixant-nos coberts de salabor, les muntanyes fortes, però tan dolces que sota el sol o la pluja hem petjat amb joia i amb braó; tot allò que ens ha fet estimar tant el paisatge de la nostra terra, que al seu si té quelcom de totes les meravelles del món, i que, a manera d'aquells jardins de taula que fan els japonesos, és una mena de món en miniatura en el qual les palmes i les tuies creixen ben a prop dels faigs i dels avets, on floreixen les murtres oloroses i les gencianes blavíssimes, on hi ha deserts de pedra i sorra, i també neus perpètues!

A la nostra terra, però, no hi creixen, naturalment, els cedres com ho fan els teixos i les sables, que també viuen als climes nordafricans. Però, si comptéssim els dels jardins, només reunint els dels voltants de Barcelona, podríem formar un veritable bosc de cedres d'extensió tan important com la dels grans boscos d'Algèria. Encara que cada arbre difereix dels africans com els gats casolans de les panteres i les aus de corral de les grans àligues lliures! Per aquesta raó aconsello tothom que vulgui veure la meravella blava que és una selva de cedres, que agafi l'avió o el vaixell, i que es prepari a sofrir calor i a passar fred, i que se'n vagi a l'Àfrica!

JOSEP BARTOMEU I GRANELL

Les activitats de la Secció d'Esquí

La darrera temporada d'esquí ha estat per al CENTRE EXCURSIONISTA DE CATALUNYA molt pròdiga en esdeveniments. Els 25 anys de treballs i actuació constants de la Secció d'Esports de Muntanya, introductora de l'esquí a casa nostra, forçosament ha-

via de traduir-se en un desenvolupament tan gran d'aquest esport que fes necessària la formació dintre del CENTRE d'una nova Secció que tingués cura exclusivament de tot el que hi fa referència. Així ho entengué la Junta general de l'esmentada Secció d'Esports de Muntanya en prendre l'acord que veuria amb gust la creació d'una Secció d'Esquí, a la qual prestaria la seva col·laboració.

El dia 4 de juliol del 1934 fou adreçada a la Junta Directiva del CENTRE una sol·licitud, signada per bon nombre de socis esquiadors i acompanyada d'un projecte de Reglament que meresqué la seva aprovació. Immediatament es procedí a convocar els socis fundadors a una assemblea de constitució, que tingué lloc el dia 31 d'agost i quedà definitivament constituïda la nostra Secció.

La Junta Directiva de la nova Secció, per acord del 26 de setembre, adreçà una circular de salutació a tots els socis del CENTRE. A partir d'aquesta data anà augmentant el nombre de socis, que avui assoleix gairebé la xifra de 350.

Han estat moltes les activitats desplegades per la Secció durant aquest exercici; recordem les més sobresortints. Per tal de preparar-se per als Campionats d'Espanya d'enguany, la Secció curà, d'una manera especial i des d'un començament, de l'entrenament dels nostres corredors. A tal efecte repregué novament el curs de gimnàstica d'esquí a càrrec del Prof. Hans Rosensweig, que tan bons resultats havia donat en temporades passades; l'esmentat curs es veié molt concorregut des del 15 d'octubre al 15 de desembre.

Dins la ciutat mateixa, es posà un camp a la disposició dels socis que desitgessin entrenar-se a l'aire lliure. Foren nomenats tres caps d'entrenament, un per a cada una de les modalitats existents en les diferents proves d'esquí, que tingueren cura del millorament de forma dels corredors que durant la temporada representarien el CENTRE. Es féu venir un Professor d'esquí, perquè amb la seva competència fes possible un millorament constant en l'estil dels corredors i un perfeccionament en la manera d'esquiar de tots els socis en general.

El trampolí de Font Canaleta, durant tota la temporada i mentre la neu ho ha permès, ha estat convenientment arranjat i en bones condicions per a poder entrenar-s'hi. Darrerament ha estat molt millorat quant a la possibilitat de saltar més llargària que l'aconseguida fins avui, gràcies a la construcció d'una nova torre de sortida que ens permetrà admirar a la Molina salts de més de 50 metres de llargària. El planejament d'aquesta torre ha estat fet

d'acord amb les indicacions que féu el saltador olímpic Sigmund Ruud durant la seva estada entre nosaltres. Aquest estiu, s'ha pintat tot el trampolí per tal d'assegurar-ne la conservació.

Finalment, s'han donat facilitats als corredors, quan llur entrenament ha requerit traslladar-se a la neu per tal d'obtenir un millorament; s'han enviat equips que representessin el CENTRE a totes aquelles competicions de prou interès per a justificar la nostra participació; en una paraula, s'ha procurat estimular i fer sentir als corredors un veritable esperit de competició.

Totes aquestes activitats no han estat pas infructuoses; diguin-ho, sinó, els resultats obtinguts en els campionats celebrats enguany, i les diferents proves en què hem tingut representació.

Els campionats de Catalunya han constituït un esclatant triomf per a nosaltres. En la prova de fons acaparàrem els quatre primers llocs, havent pres la sortida 73 concursants; quedà campió el company Oriol Canals. En la prova de salts, els únics concursants classificats foren els saltadors de la Secció; quedà campió el mateix Oriol Canals. En la prova combinada de descens i eslalom s'aconseguien els quatre primers llocs, de 50 participants que prengueren la sortida; quedà campió el company Carles Bertrand.

Vegem els campionats d'Espanya. En la prova de fons quedaren classificats 4 corredors de la Secció entre els vuit primers. Si tenim en compte que els classificats primer i segon són considerats com a pseudo-amateurs pels llurs companys de Federació, podem afirmar que la Secció, tot i quedar en tercer i quart lloc, s'emportà el campionat disputat entre corredors netament amateurs. En la prova de salts el campió també és de la Secció. En els campionats d'Andorra, celebrats el 21 d'abril d'enguany, tot i participar-hi els millors corredors del Pireneu, la Secció s'endugué el tercer, quart, cinquè i sisè llocs. És de remarcar que el nostre corredor Lluís Pedrerol, classificat tercer en aquesta prova, perdé un lloc per la mínima diferència de 4/5 de segon que li prengué el francès Laforgue, considerat internacionalment com una primera figura en les proves de baixada. En la clàssica prova de baixada de Nou Creus, organitzada anualment pel Centre Excursionista Rafel de Casanova, els quatre primers classificats també són de la Secció. En la prova de fons inter-clubs, celebrada el 17 de febrer i organitzada per la Secció, aquesta guanyà per equips, i el company Oriol Canals logrà classificar-se en primer lloc amb la notable diferència de 8 minuts del que el seguí.

Respecte a aquesta darrera prova inter-clubs celebrada el 17 de febrer i organitzada per la Secció, hem de fer constar que si no es veié concorreguda per equips estrangers, tal com estava anunciat, no fou pas per manca de gestions encaminades a aconseguir-ho. Nosaltres som els primers de lamentar-ho; però, dificultats que malgrat tots els nostres esforços no fou possible de superar, sorgides a darrera hora entre les diferents federacions que havien de trobar-se en lluita, dificultaren la participació.

La Junta Directiva ha tingut cura també que tots els socis trobessin el més avantatjosa possible l'obra de la Secció.

Durant la temporada, s'ha mantingut al tauler d'anuncis una informació diària de l'estat i gruix de la neu, medit en un pal decimètrats posat a tal efecte a les pistes de Font Canaleta. Amb la qual cosa hem donat una orientació constant als nostres esquiadors, la qual ha facilitat llurs plans i els ha ajudat a prendre encertades determinacions. Aquestes informacions han estat confiades al Prof. senyor Max Kessler, i és molt de regraciar el mirament i exactitud amb què han estat trameses.

Hem obtingut del «Xalet de la Molina, S. L.» l'exclusiva de venda de material d'esquí, i hem aprofitat la concessió perquè els socis de la Secció hi trobessin sempre tot el que necessitessin per a la pràctica de l'esquí.

Durant el mes de desembre, tingué lloc al Saló d'actes del CENTRE la projecció de les pel·lícules *Winter Sport in Austria* i *Rastre en la neu*, generosament cedides a la Secció pel soci senyor Ignasi Folch, les quals foren molt aplaudides pels ensenyaments en l'art de l'esquí que hi ha recollits. El mes de març, el soci senyor Ignasi de Quadras ens obsequià amb la projecció d'una pel·lícula de reportatge dels campionats d'Espanya de salts, molt interessant per haver sabut aplegar-hi diferents aspectes de salts efectuats pels saltadors olímpics Jonson, Tritthart i d'altres, els quals amb un caire d'exhibició, varen voler oferir-nos llur correctíssim estil en tal diada.

Malgrat la premura del temps i les moltes qüestions que la Secció ha hagut d'atendre, no ha deixat per això d'organitzar aquest any el Saló de l'Esquí que venia organitzant la Secció d'Esports de Muntanya. Per a satisfacció dels nombrosíssims esquiadors que la visitaren, val a dir que resultà una admirable exhibició de l'avanç experimentat en tots els articles propis dels esports de neu. L'organització d'aquest Saló, que fou el tercer, anà a càrrec d'una Comissió integrada pels senyors Rafel Flaquer, Ernest Mullor i Jaume de Quadras.

Els dies 20 i 21 d'octubre tingué lloc a Saragossa l'assemblea de societats peninsulars que practiquen l'esquí, amb l'objecte de donar per acabat el pacte existent entre el «Club Alpino Español», el «Peñalara» i el CENTRE per a la celebració dels Campionats d'esquí d'Espanya, i anar a la constitució de la Federació Peninsular. L'assemblea fou un èxit i amb ella quedà constituïda l'esmentada Federació que en el mateix acte fou afiliada a la F. I. S. A la nostra Secció cap l'honor d'ostentar-ne la Presidència, puix que fou elegit per a aquest càrrec el nostre consoci senyor Joan Garcia. Gràcies a la seva encertada actuació la Federació Espanyola d'esquí avui està sòlidament constituïda i amb una orientació netament esportiva.

Dintre la Federació Catalana d'esquí, hem tingut, també, l'honor d'ocupar la Vice-presidència, que ha estat confiada al soci Dr. Antoni Aguilar, el qual ha desempenyat brillantment el càrrec.

Fóra inacabable voler relatar totes les actuacions en què ha intervingut la Secció; afegim, només, que s'ha portat a felïç terme el conveni establert entre la Secció d'Esports de Muntanya i la d'Esquí amb motiu del traspàs de funcions; que s'han fet excursions als Rasos de Peguera, Vall d'Aran, Andorra, Núria, etc.; que s'han donat conferències; que s'han patrocinat excursions col·lectives amb autocar; en una paraula, que no s'ha deixat mai de concórrer i gestionar tot el que pogués representar un avantatge per als socis o una activitat a desplegar en pro de l'esquí.

Desitjosa la Secció, de deixar a tots un bon record de la temporada de neu que havíem viscut, el dia 16 de maig organitzà una festa amb el nom de «Comiat a la Neu». Per a portar-la a cap confià a l'element femení de la Secció la tasca d'aplegar tots els amants de l'esquí en un acte que tingué la inestimable vàlua de posar de relleu el companyerisme que regna entre els esquiadors catalans. Hi foren convidats tots els clubs i centres d'esquí; fou tan nodrida l'assistència, que, una vegada més, es palesà l'interès desvetllat per l'esquí a la nostra terra, i ensems l'encertada gestió de les amables organitzadores. El dia 6 de juny, la Secció les homenatjà pel seu brillant comès, junt amb els nostres actuals campions, amb un esplèndid sopar.

El breu historial d'aquest primer any d'actuació serà una bona esperança pels resultats futurs de la pròxima temporada.

F. XAVIER VILARÓ

Humorisme pirenenc

(del «Voyage aux Pyrénées» d'Hipòlit Taine)

AQUEST remarcable escriptor francès efectuà, a la meitat del segle XIX un llarg viatge pels Pireneus francesos i s'aturà a les *villes d'eaux* freqüentades per la bona societat. Conseqüència del viatge fou un llibre, aparegut per primer cop l'any 1858, pel qual veiem que el viatge als Pireneus començava abans a les Landes, Bordeus, Baiona i Pau, i en canvi no anava més ençà de Luchon. El llibre *Voyage aux Pyrénées* tingué molt d'èxit i se'n feren moltes edicions i traduccions. Una de les primeres fou copiosament il·lustrada per Gustau Doré.

Taine s'entretingué gairebé sempre a descriure els fons de les valls, el caràcter de llurs moradors i els costums dels banyistes i estiuejants. La sàtira apareix en molts indrets del seu llibre, en el qual també sovintegen les cites històriques. Taine no intentà gaires vegades fer muntanya, i si ho féu no li reeixí. Per això trobem en el seu llibre poques descripcions d'alta muntanya, i, si hi figuren algunes notes d'excursions, el seu autor vol fer-nos creure que pertanyen a companys seus. Són algunes pàgines àcides, que demostren que l'humor muntanyenc ha estat cultivat totes les èpoques.

La seva excursió al Pic de Midi ha quedat com una peça clàssica del que es pot anomenar *boutades* pirenenques. Lleigiu-ne la traducció:

«Pau ha pujat al pic de Midi de Bigorre. Heus ací el seu diari del viatge:

Sortida a les quatre del matí, dins la boira. Els pasturatges de Tau, a través de la boira. Es veu la boira. El llac d'Oncet, a través de la boira. Mateixa vista.

Forca dels cinc Ossos. Diferents taques blanquinoses o grisenques dins un fons blanquinós o grisenc. Per a fer-se'n una idea contempleu cinc o sis fulles d'hòsties enganxades darrera una fulla de paper glaçat.

Començ de l'escarpament. Pujada al pas. A la cua l'un de l'altre. Això ens recorda el picader Leblanc i els cinquanta cavalls que avancen graciosament, cada cavall amb el nas enganxat a la cua

del precedent, els dijous, dia de sortida i d'equitació per als col·legials. Jo em bressolo voluptuosament en aquest poètic record.

Primera hora: vista de l'esquena del meu guia i de la grupa del seu cavall. El guia porta un gec de vellut color botella amb dos pedaços a l'esquerra i un a la dreta. El cavall és d'un marró brut i porta les marques de la tralla. Alguns blocs grossos en el camí. La boira. Jo penso en la filosofia alemanya.

Segona hora: la vista s'eixampla. Veig l'ull esquerre del cavall del guia. Aquest ull és borni. No hi perd res.

Tercera hora: la vista encara s'eixampla més. Veig dues grups de cavall i dues jaquetes d'uns turistes que es troben a quinze peus sota nostre. Americanes grises, cintures vermelles, barrets. Ells juren i jo juro. Això em consola una mica.

Quarta hora: Joia i transports. El guia em promet, per a dalt del cim, la vista d'una mar de núvols.

Arribada: Vista de la mar de núvols. Per desgràcia, nosaltres som dins d'un dels núvols. Aspecte d'un bany de vapor, quan un és a dins del bany.

Beneficis: Reuma del cervell, reumatisme dels peus, lumbago, congelació; felicitat d'un home que ha fet vuit hores d'avantcambra en una avantcambra sense foc.

—¿I això passa sovint?

—Dues vegades cada tres. Ara, que els guies assegurin que no és veritat».

És natural que després d'aquest debut Hipòlit Taine no se sentís induït a pujar cap altre cim pireneic. La seva posterior descripció del port de Benasc sona massa falsa per a admetre que ell hagués arribat solament fins al mateix port i veiés realment la Maladeta.

A una altra banda del mateix llibre intenta una classificació dels turistes que en la seva època voltaven per les estacions balnearies dels Pireneus. De les sis varietats de l'espècie dels turistes que arribà a classificar, figura en el primer lloc el que descriu així:

«La primera (varietat) té les cames llargues, el cos magre, el cap li penja endavant, els peus grans i forts, les mans vigoroses, excel·lents per a apretar i arrapar-se. Està proveïda de bastons, de bordons ferrats, de paraigües, de capes, d'abric, d'impermeables en cautxú. Desprecia l'adornament, es mostra poc en societat, però coneix perfectament guies i hotels. Recorre el terreny d'una manera admirable, munta amb sella i sense sella totes les bèsties

possibles. Camina per caminar i per a tenir el dret de repetir algunes belles frases fetes.

A Eaux-Chaudes he trobat i recollit el diari d'un d'aquests turistes marxadors. Es titula «Les meves impressions». Diu així:

15 de juliol. Ascensió al Vignemale. Sortida a la mitja nit, retorn a les 10 del vespre. Gana dalt el cim, excel·lent dinar: embotits, pollastre, truites de riu, vi de Burdeus, *kirsch*. El meu cavall ha ensopegat onze cops. Peus embutllofats. Rondó és un bon guia. Total: seixanta-set francs.

20 de juliol. Ascensió al pic de Midi de Bigorre. Quinze hores. Sànio, guia mediocre, no sap ni cançons ni històries. Bona dormida d'una hora al cim. Dues botelles trencades. Això ha mermat una mica les provisions. Trenta-vuit francs.

21 de juliol. Excursió a la vall d'Heas. Massa pedres pel camí. Set llegües. Cal que m'entreni cada dia. Demà en faré vuit.

24 de juliol. Llac d'Oo. Aigua bona, molt freda. Les botelles s'han refrescat molt bé.

2 d'agost. Vall de l'Arboust. Troballa de tres caravanes, dues d'ases, una de cavalls. Deu llegües. Tinc el coll irritat, ulls de poll als peus.

3 d'agost. Ascensió a la Maladeta. Tres dies. Dormir a la Renclusa de la Maladeta. El meu abric folrat amb coll de pell em priva de gelar-me. Al matí, jo mateix em faig l'esmorzar Punch a la neu. Segona nit a la vall de Vallibierna. Travessia de la gelera. La sabata dreta s'estripa. Arribada al cim. Vista de tres botelles deixades pels turistes que ens han precedit. Per a distreure'm lleigeixo un número del «Diari dels caçadors». Al retorn sóc festejat pels guies. A la nit, cornamuses a la meva porta i un gran ram amb una cinta. Total: cent seixanta-vuit francs.

15 d'agost. Sortida dels Pireneus. Tres-centes noranta-una llegües en un mes, a peu, a cavall o en cotxe. Onze ascensions, divuit excursions. He gastat tres bastons ferrats, un abric, tres pantalons, cinc parells de sabates. Bona anyada.

P. S. País sublim. El meu esperit es doblega davant aquestes grans emocions».

Malgrat el que tinguin de farsa, els excursionistes d'ara poden llegir amb gust i amb tota tranquil·litat d'esperit els comentaris humorístics d'un escriptor que aviat farà cent anys que féu un tomb per uns quants llocs que aleshores estaven molt de moda.



CRÒNICA

CENTRE

EL TRASPÀS DE CARLES JORDÀ.—Tota la premsa ha parlat amb grans elogis d'aquest català meritíssim, actiu i discret alhora, bo i condolent-se de la seva mort, veritable pèrdua per a Catalunya i, sobretot, per a la pagesia catalana. El seu nom, amb aquest trist motiu, ha esdevingut conegut per molts que no conegueren l'home, d'una personalitat selecta. Per a molts dels nostres socis serà una sorpresa saber que Carles Jordà era un consoci nostre, i dels vells, puix ingressà al CENTRE el 1904, quan tenia una vintena d'anys. Catalanista militant des de molt jove, enginyer interessat en les qüestions agrícoles pels seus estudis i pel seu patrimoni, activitats que l'absorvien o que el desplaçaven de la ciutat, no intervingué suara en la vida excursionista; però com veiem li fou fidel sempre; àdhuc en l'adversitat. La premsa ha recordat com el nostre il·lustre difunt, essent Primer Tinent d'Alcalde i President de la Comissió d'Hisenda de l'Ajuntament de Barcelona, sofrí un contratemps financer en una empresa industrial, en la qual tenia gran confiança, i no essent compatible aquesta dissortada operació amb el seu càrrec públic es retirà del Municipi barceloní i se n'anà a la seva casa pairal, a Pont de Molins, a treballar aferrissadament per a refer el seu patrimoni. És un gest d'una ètica política i personal admirable! Però, per a nosaltres és també admirable que Carles Jordà que s'absentà per uns anys de la Ciutat seguí essent soci nostre. Aquest fet senzill és una prova de l'afecte que Carles Jordà sentia pel CENTRE.

L'illustre empordanès que ens ha deixat, era el prototipus d'aquesta gran massa de socis que no trobem

en les activitats normals de la nostra entitat, però que hi són presents, en esperit, sempre. En la vida ascensional del CENTRE EXCURSIONISTA DE CATALUNYA, aquests socis antics que no actuen, aguanten amb llur persistència l'obra social i fan possible l'avanc i l'actuació de les noves promocions que pugem; constitueixen els anònims i generosos cooperadors de l'expansió actual de la nostra Casa Pairal. Aquests socis, com Carles Jordà, són l'arrelam que afirma a la terra els troncs per a aguantar-lo i nodrir-lo a profit de la brancada que juga i es remou a tots els vents en la blavor del cel o enmig de les nuvolades per a esdevenir esponerosa.

Així era l'home, aquesta era la vàlua de Carles Jordà, al qual si el catalanisme, si la pagesia li han retut un homenatge pòstum d'agraïment, també li deu l'excursionisme. Per això, en nom del CENTRE EXCURSIONISTA DE CATALUNYA ens escau d'ofrenar aquestes ratlles d'agraïment i bona recordança al company que ens ha deixat per a sempre.

P. VILA

TELÈFON A ESPOT.—El CENTRE s'havia preocupat que els fils telefònics arribessin al poble d'Espot, bon centre d'excursions, escalades i acampades. Gràcies a les nostres iniciatives i a la intervenció decisiva del senyor Conseller d'Obres Públiques, Espot ja té telèfon.

DELMIR DE CARALT A LA JUNTA DE CIÈNCIES NATURALS.—Per nomenament de la Conselleria de Cultura ha estat designat el soci del CENTRE senyor Delmir de Caralt, per a formar part del Consell de Govern de la Junta de Ciències Naturals de Catalunya, en representació de la Generalitat.

Amb aquest motiu el senyor Caralt ha tingut la gentilesa d'ofèrir-se al CENTRE, oferta que ha estat vivament agraïda per la Junta Directiva. La nostra felicitació al senyor Caralt per tan honorífica com merescuda designació.

Comissió de Refugis

XALETS DE LA RENCLUSA I ULL DE TER.—Comunica la senyora Vda. de Sayó a la Comissió de Refugis que a darrers de setembre es procedí a tancar el Xalet i a deixar el Refugi lliure en bones condicions per a l'hivern. S'ha reparat la coberta, proveït de palla les lliteres i fet acopi de llenya.

Durant la temporada darrera s'han efectuat algunes reparacions dins el Xalet, per a corregir el tiratge de la cuina i estufes. Per a l'any vinent es té el projecte d'instalar un generador d'electricitat al costat del Xalet i de posar-hi llum elèctrica. Per la Comissió i l'arrendatari s'han establert negociacions per a realitzar aquesta millora tan important.

Al Xalet d'Ull de Ter segueix el règim d'hivern. Com els altres anys és necessari que els que vulguin utilitzar-lo avisin primer a la Secretaria del CENTRE.

INTERCANVI DE REFUGIS.—Com a conseqüència d'un dels temes tractats més a fons en el V Congrés Internacional d'Alpinisme, el CENTRE ha tingut especial interès a poder obtenir per als seus socis les màximes facilitats en els refugis de muntanya que són propietat de societats excursionistes espanyoles.

Les negociacions començades aleshores han tingut un resultat ràpid i satisfactori. Podem anunciar que s'ha convingut establir l'intercanvi de refugis amb el «Club Alpino Español» i amb «Montañeros de Aragón». El «Club Alpino» posseeix tres magnífics i confortables Xalets al Guadarrama: el del Ventorrillo, a 5 qms. abans del port de Navacerrada; el del Port, a tocar d'aquesta collada, i l'Albergue Cop-

pel, al port de Cotos i a sota el cim de Peñalara.

A més, és propietari d'un refugi a la Sierra de Gredos.

«Montañeros de Aragón» té actualment un refugi ben acondicionat al Formigal i un altre a Candanchú (Canfranc), a més d'un altre petit refugi en aquest lloc.

Amb aquests intercanvis establerts ara, i el que ja existia amb «Peñalara» els nostres socis, amb la presentació del carnet oficial del CENTRE podran tenir lliure entrada i pagar les quotes més reduïdes a gairebé la totalitat dels refugis espanyols.

Secció d'Esports de Muntanya

NECROLOGIA.—Darrerament acabem d'experimentar la pèrdua de tres dels nostres socis. Les ratlles que segueixen vagin com a tribut per tal d'honorar llur memòria.

Santiago Perdigó i Díaz.—Allunyat del CENTRE aquests darrers anys eren molts els que ignoraven el paper principal que S. Perdigó va tenir anys enrera dins la marxa de la Secció i del que va treballar per a acabar d'implantar els esports de neu a Catalunya. El seu caràcter animat i la seva natural bondat foren factors amb els quals es guanyava totes les simpaties. Recordem que fou President de la Secció d'Esports de Muntanya l'any 1918, i després la seva contribució a les primeres caravanes que es traslladaren a Bagnères de Luchon els anys 1921 i següents, i fou ell el que va portar la representació oficial del CENTRE en recepcions i banquets i el que, allí mateix, lliurà al comte de Saint-Saud l'ensenyà d'or i esmalts del CENTRE, com a homenatge al delegat més antic de la nostra Societat.

Quan en anys successius tornàrem a Luchon, els seus habitants no s'oblidaven mai de preguntar-nos pel «President Perdigó», i això mostra prou bé la popularitat que ràpidament sabia captar-se arreu on anava.

Darrerament, Santiago Perdigó, absorbit per múltiples activitats, no freqüentava gaire el nostre Casal, però no faltava mai en els moments de compromís i sempre la seva opinió feia autoritat.

Amb ell el CENTRE i la Secció d'Esports de Muntanya han perdut un valuós conseller i nosaltres un amic lleial.

Herbert Glaeser. — Coneguérem aquest esquiador anglès l'hivern del 1930 quan ocorregué l'accident de muntanya que costà la vida al seu company d'excursió H. Baldauf.

Esquiador expertíssim i apassionat per les excursions d'hivern, d'aleshores ençà cada hivern combinava els seus incomptables viatges de negocis per a poder tenir lliures algunes dates i poder-les passar amb nosaltres, tot efectuant les excursions més llargues i plenes d'interès. Herbert Glaeser ha estat el company de la majoria dels nostres socis que practiquen actualment l'excursionisme d'alta muntanya amb esquí. La seva flemma britànica, el seu caràcter infantil i sempre optimista el feien tot seguit amic de tothom. Als nostres Pireneus hi ha viscut hores inoblidables.

En un dels seus freqüents viatges i quan retornava de l'Europa Central, fou trobat mort en una cambra d'hotel en circumstàncies misterioses. Els que el coneguérem hem descartat des del primer moment que un suïcidi hagués posat fi als seus dies. Era massa optimista, i la vida tenia per a ell suficients atractius perquè es veiés forçat a adoptar una resolució tan extremada.

Francesc Homedes i Garcia.—En el darrer BUTLLETÍ varen aparèixer dues noves lligades amb l'alpinisme de major ambició que es pugui practicar a Catalunya. Totes dues noves anaven lligades també amb Francesc Homedes.

Per l'una ens informàrem d'una nova escalada a la famosa muralla del Pedraforca, efectuada a darrers de juny. L'altra ens deia, en un

compendi, una campanya per la Maladeta, a primers d'agost. Francesc Homedes havia figurat en totes dues. Durant el transcurs de les dues escalades conegué de ple les ires desfermades de la tempesta, dalt mateix de crestes i cims. Aquesta convivència amb els temperis degué de produir en el seu ànim juvenívol una adaptació i una indiferència als temperis més violents, talment com si tot plegat no fos sinó un afegiment a la mena de muntanyisme puríssim que ell i el seu grup practicava.

Però en eixir a la llum aquest BUTLLETÍ on eren descrites tan sobriament i vivament aquesta doble lluita amb les dificultats i amb els elements, Francesc Homedes ja no era entre nosaltres.

Una altra escalada a la paret del Pedraforca, una lluita ardida, una via nova i la joia suprema... i posttrera d'una victòria brillant són els darrers moments del joveníssim escalador.

La palestra vertical agavellà hores senceres la seva atenció i la dels seus companys i negligiren el temps i l'oratge que muntava en tempesta. Què hi feia! Francesc Homedes ja estava acostumat a heure-se-les dalt els cims amb els temperis, amb el brunzir de les punxes, amb el martelleig de la pedregada, amb l'espetic del tro a frec d'orella. L'atmosfera lívida, espectral, inhumana ni el sobtava ni li duia basarda.

Així va coronar victoriós el Pedraforca després de recórrer la via que ja porta el seu nom, i coincidí al cim amb l'esclat desfermat, mentre els seus dos companys, pocs metres més avall, cercaven un aixopluc irrisori en un plec de la paret. En voler ajuntar-s'hi la commoció d'un tro, més que no pas la pèrdua d'una presa el degué separar de la roca i el projectà cap a l'abisme que s'obrí als seus peus.

Els seus companys hagueren de restar tota la nit al mateix lloc, sense poder fer res per a ell. L'endemà matí ja veieren que l'única cosa que els restava a fer era acudir a Saldes i a Barcelona a demanar auxili i pre-

venir la família i els amics de Francesc Homedes.

Una caravana, integrada pels seus familiars, amics íntims i per socis del C. M. Barcelonès, després de treballs llarguíssims, trobà les despulles i les portà a Saldes on reberen cristiana sepultura.

Descansin en pau aquests tres excursionistes. Cada un d'ells havia practicat una varietat ben contrastada del gran Excursionisme que ens fa aplegar a tots al voltant de l'arbre esponerós de la nostra Entitat. Aquest estiu, però, ens ha calgut pagar aquest triple i dolorosíssim tribut a la mort.

Que el record dels tres companys, model de companys i de cavallers de la muntanya, perduri entre nosaltres.

EXPOSICIÓ FOTOGràFICA.—La Secció ha tramés una selecció de fotografies pirenenques originals de socis seus, a la «S. E. de A. Penaubiña» d'Oviedo. Ha volgut contribuir a la seva exposició de la mateixa manera que ells per primera vegada collaboraren al passat Saló de fotografies de Muntanya.

Segons noves rebudes, la collecció del CENTRE ha estat molt celebrada i ha rebut els millors elogis del públic.

ASCENSIÓ A LA PICA D'ESTATS.—Excursió efectuada pels socis Joan Roig i Ernest Mullor.

Dia 22 de juny. Sortiren de Barcelona a les 3 h. de la tarda amb moto i feren campament entre Llavorsí i Areo.

Dia 23. Sortiren d'Areo a les 6 h. esmorzaren a la Rebuira i, pel collet de l'Itardó, remuntaren la vall fins a assolir el primer estany (2.000 m.), desglaçat solament de la boquera.

Allí posaren la tenda i, després de prendre un bany que els alleujà de la calor, reemprengueren per la vora esquerra de l'estany i anaren a passar per la mateixa mà de l'estany superior, però ja ben tost guanyaren alçària anaren a cercar la

roca i s'enfilaren per la punta SE. (3.011 m.); d'allí en 15 minuts i per cresta, al cim superior (3.141 m.). Eren les 3 h. 30 m. Magnífic mirador, si bé les llunyanies restaven emboirades.

El retorn l'efectuaren entre els cims Occidental i Central, per roques, fins assolir una dreta llenca de neu, per on baixaren, i arribaren per sota del port de Sotllo.

Contràriament a la pujada, que passaren per la vora esquerra dels estanys, els calgué passar-los per la dreta. Arribaren al campament a les 6 h. 30 m.

És de notar la molta neu que hi havia, car poc més amunt dels 2.000 metres ja era seguida.

Dia 24. Feia mal temps. Aixecaren el campament i retornaren a Areo i Barcelona.

ACAMPADA A SANT MAURICI.—Realitzada pels socis Reñé, Morice, Munné germans, Estradé, Acarín i Ignasi de Quadras.

Sortiren de Barcelona el dia 15 d'agost a la matinada, dinaren a Espot i, a la tarda, plantaren les tendes a Sant Maurici. Hi havia una vintena de tendes.

El dia 16, Acarín i Reñé, per la canal central, pujaren als dos cims dels Encantats. Els altres es dirigiren a Colomers, però anaren a parar al Pengils amb bona visibilitat.

El dia 17 pujaren tots plegats, per la vall d'Armitges, al Basiero Occidental, també amb bon temps.

I el 18, dia de tornada, en desfer el campament plougué una mica.

DE JACA A LA VALL D'ARAN.—Prengueren part en aquesta excursió els socis Joan Andreu, Francesc Feliu i Ernest Mullor.

Dia 25 d'agost. Sortiren de Jaca per carretera fins als banys de Panticosa. En 3 h. 35 m. guanyaren el cim del pic d'Arollas (3.060 m.) pel coll del mateix nom. Des de l'esmentat coll pogueren admirar el fantàstic aspecte del pic de l'Infern; després ja tot fou boira. Pujaren al cim tot devant; retornaren pel ma-

teix lloc que se'ls féu difícil per la molta boira, i arribaren molls a Panticosa.

A la caiguda de la tarda, per Sallent, Formigal i port de Pourtalet, anaren a dormir a Gabas.

Dia 26. Temps pèssim. Abandonaren el propòsit de pujar al pic de Midi d'Ossau, i pels magnífics colls d'Aubisque i Soulor anaren a Cautelets; abans visitaren Lourdes.

Dia 27. Vall de Marcadeau. A la tarda es traslladaren a Gavarnie, on dormiren en una tenda.

Dia 28. Amb bon temps, pujaren al circ de Gavarnie, passaren pels colls de Tourmalet i Aspin, anaren a Fabian, on deixaren el cotxe, i en 2 h. 30 m. guanyaren els 9 quilòmetres que els separaven del Refugi del llac d'Oredon. Dormiren al refugi, arranjat amb molta cura per l'arrendatari.

Dia 29. Sortiren a les 6 h. i anaren a l'estany de Cap de Long (1 h.), el contornejaren per un camí dolentíssim (50 m.). En 2 h. 30 m. més entraren al glacier. Seguiren breus moments la rimaia, molt oberta en aquest temps, fins a trobar un pont a sota de la bretxa Badet; primer seguiren la cresta, i, després, per una xemeneia de pedres poc segures guanyaren el cim del pic Long (3.194 m.), amb 35 minuts. Magnífica vista, a tocar Mont Perdut i Vignemale; més apartats, criden l'esguard Balaïtous i Maladeta. Retorn, 5 hores 15 m.

Dia 30. Del Refugi al llac d'Aumart i Aubert, per camí carreter, 1 h. 50 m. Cal travessar un esperó rocós que baixa del Neuvielle, després, per una tartera de grans blocs fins a trobar una altra estrebació més planera, saltaren a la gelera (2 h. 25 m.). Als 30 minuts deixaren la gelera tot agafant roca i escalaren el pic de Neuvielle (3.092 m.) per la cresta Nord (45 m.). El retorn l'efectuaren en 2 h. 30 m., car lliscaren ràpids per la gelera i les congestes abundants.

El mateix dia baixaren a Fabian. Temps boníssim, al màxim.

Dia 31. Pel coll de Peyresourde

i Luchon travessaren la frontera per la Vall d'Aran, creuaren el port de la Bonaigua i anaren a dormir a Estèrri.

Dia 1 de setembre. Estèrri-Barcelona.

A SANT LLORENÇ DEL MUNT.—El dia 1 de setembre els socis senyors Adolf Cuyàs, Josep Davins, Francesc Homedes i Joaquim Tolrà, efectuaren l'ascensió a la roca de l'Esquirol, i n'efectuaren el primer descens en *rappel* pel vessant que mira a la carretera de Terrassa, de 43 metres d'alçària, 39 dels quals en balma absoluta.

Secció d'Esquí

EL COMITÈ FEMENÍ.—D'acord amb l'aprovat en la darrera Junta General ordinària ha quedat constituït el Comitè Femení d'aquesta Secció, format per les següents senyoretes:

Maria Angels Fiol, Maria Josepa Matheu, Núria Quadras, Pilar Figueras, Maria Carles, Montserrat Fontanet i Mercè Trias.

Totes les suggerències i idees que vulguin fer les sòcies de la Secció d'Esquí a la seva Junta, poden fer-ho per mitjà del sudit Comitè, el qual estarà contínuament en contacte amb la Directiva. És d'esperar que amb les tasques que pensa portar a terme el Comitè Femení, la propera temporada serà d'intensa actuació.

Secció de Cinema

UN ÈXIT BRILLANTÍSSIM DELS NOSTRES CINEISTES A BUDAPEST.—Un nou triomf internacional ha vingut a consolidar el prestigi dels nostres cineistes fronteres enllà. En el I Concurs Internacional per a la Copa Sant Esteve, de Budapest, celebrat el mes d'agost, els films *Memmortigo?*, *L'home important*, i *Sisif*, dels nostres consocis senyors Caralt, Giménez i Gibert respectivament, han assolit, davant els films de tretze nacions, les més altes puntuacions del Concurs i, amb elles, els primers llocs de la categoria de films argumentats.

Cal fer remarcar que en aquest Concurs hi han pres part tots els films japonesos que no arribaren a temps per a classificar-se en el Concurs Internacional de Barcelona. Hi donaren un interès encara més justificat la participació de la majoria dels films estrangers que veiérem ací pel maig.

Quatre films: Tres premis i les màximes puntuacions del Concurs. Un bell triomf, tanmateix, que posa el nom de Catalunya i del CENTRE en un lloc destacat entre els primers.

EL NÚMERO EXTRAORDINARI DE «CINEMA AMATEUR».—Acaba de posar-se a la venda el número 9 de la nostra revista, extraordinari dedicat al Congrés i Concurs Internacional de Barcelona. És un número d'un alt interès per a tots els que estimen el cinema i les seves possibilitats en el camp amateur i que per la profusió de bells gravats, d'escenes dels films estrangers i nostres, i el dens contingut del text - articles de Josep Palau, F. Gibert, D. Giménez, Pierre Boyer, textos oficials del Congrés i informació general, etc. - tots els nostres consocis fullejaran amb complaença i seran regraciats per tots els amics als quals recomanin la seva adquisició.

CONVOCATÒRIA DEL V CONCURS CATALÀ DE CINEMA AMATEUR.—Ha estat ja llançada la convocatòria del nos-

tre V Concurs Català de Cinema Amateur, la qual ha tingut una aollida i una crítica per part de tots els cineistes realment encoratjadora. L'esperit del nostre Concurs és exposat clarament en la convocatòria i el podríem resumir en les següents paraules: Màxima llibertat per al Cineista! Llegiu-la i feu-la llegir als amics.

PER A LES SESSIONS DEL SEGON I QUART DIJOURS DE CADA MES.—No tots els films que es roden són destinats als concursos. Aquests sempre són la manifestació exterior d'un mínim reduït dels films que realment es roden durant l'any. Per això les sessions dels segon i quart dijous de cada mes, abans del concurs, vénen a oferir un lloc, més íntim si us plau, per a totes aquelles produccions més modestes, esbossos d'idees, reports de sortides, etc. que són en realitat de prou interès per a tots els que s'interessen de debò pel nostre cinema amateur.

Tots tenim films d'aquests, i tots, també, coneixem un amic que en roda... Porteu-nos el film i, encara, l'amic. L'interès d'aquestes sessions serà el que vosaltres haureu volgut que tingui. I, tanmateix, creiem que tots els socis del CENTRE volen que en tinguin el màxim possible. Cal fer el programa de les sessions i no cal dir que esperem els vostres films amb interès.

BIBLIOGRAFIA

CLUB ALPINO ITALIANO.—*Alpinismo*.—Petit volum de XXXVIII i 220 pp.—Roma, 1935.

Aquest moderníssim manual d'alpinisme és el segon volum de la sèrie tècnica publicada pel Club Alpí Italià, i ha estat preparat pels dos coneguts alpinistes R. Chabod i G. Gervanetti. L'edició té un caire popular, molt convenient per a ésser portat pertot arreu, com ha de

succeir entre un gran nucli d'alpinistes italians.

El mèrit principal del llibret és la vivesa amb què ha estat redactat, i la intenció, ben clarament manifestada, que sigui llegit per italians que van a fer alpinisme a l'ampla carena de muntanyes que tanca Itàlia en tota la seva regió septentrional.

Els autors van gairebé directament a la tècnica i pràctica de l'es-

calada, tal com s'entén avui, i amb les variants ocasionades per les diferències de muntanya entre els Alps orientals i occidentals, presos sota el punt de vista italià, o sia, escalades dolomítiques i les de roca granítica. Els consells i advertències són productes de la pràctica, i, per tant, molt valuosos. Tant és indicat el bon procediment com el que porta conseqüències perniciosos. Trobareu sempre la nota humorística i càustica que distingeix els productes de l'alpinisme com una característica habitual en tots els climes.

L'escala de Walzenbach, per a fixar les dificultats de caràcter alpi de vies determinades, i creada per

a ésser utilitzada en els Alps calcaris i dolomítics, ve il·lustrada amb exemples en els sis graus o qualificacions, amb tota claredat. També s'expressa una interpretació de l'escala per als Alps occidentals.

La tècnica de roca ocupa la major i millor part del llibre. Les il·lustracions són frapants, però el valor notable de *Alpinismo* es troba en la precisió i justesa de les descripcions i aplicacions de mètodes i variants de tot allò que s'ha fet a muntanya en aquests últims temps, i que aclariran molts conceptes i misteris als que no han seguit de prop aquestes arriscades i emocionants activitats.

A. O. i F.

NOTICIARI

EL CAMÍ DEL MONESTIR DE SANT PERE DE RODA.—S'han fet les reparacions convenients en el camí de Llansà a Sant Pere de Roda, a fi de facilitar la visita a les ruïnes de l'antic monestir d'aquella muntanya. La monumental església ha estat objecte d'algunes obres, indispensables per a deturar la destrucció de tan notable monument.

ELS AMICS DELS MUSEUS DE CATALUNYA.—Aquesta entitat, ha vist secundada la seva patriòtica i cultíssima actuació amb la constitució a Lleida d'una associació que té els mateixos fins i propòsits que la de la nostra ciutat. Actualment està fent treballs perquè els exemplars artístics i arqueològics que té recollits la Comissió de Monuments lleidatana siguin instal·lats degudament, comptant amb locals tan a propòsit com són les sales de l'antic Hospital. D'avui més, la ciutat del Segre podrà oferir als estudiosos i visitants ultra el Museu Morera i Galícia l'interessantíssim Diocesà, el de l'Associació Mariana i el de l'esmentada Comissió de Monuments; culminant

entre aquest renaixement cultural, els treballs de reparació en el més interessant dels Museus, com ha de considerar-se la, en mala hora, mutilada i profanada Seu vella. El comandant del castell-catedral, senyor Martínez-Vallespir, és l'entusiasta restaurador de l'insigne monument. Utilitzant els soldats que hi estan allotjats, ha salvat molts detalls. netejat capitells i frisos, descobert calats magnífics, i darrerament unes pintures murals del segle xv, segons informa la premsa local.

REPRESA DE LA RESTAURACIÓ DE SANTA ÀGUEDA.—La restauració de l'antiga església reial de Santa Àgueda, les obres de la qual estaven parades, continuarà mitjançant la col·laboració de la Generalitat, mercès a la gestió del nostre consoci senyor Duran i Ventosa, conseller de Cultura, el qual en la pròrroga corresponent al tercer trimestre d'enguany consignà la quantitat indispensable, la qual ha posat a disposició dels facultatius municipals, directors de la urbanització de la plaça de Berenguer IV.

C.