

BUTLLETÍ

DEL CENTRE EXCURSIONISTA DE CATALUNYA

CLUB ALPÍ CATALÀ
CLUB D'ESQUÍ DE CATALUNYA

SUMARI: *Montgarri i el Mauberme*, per IG-NASI DE QUADRAS.—*Francesc Homedes i Garcia*, per JOAQUIM TOLDRA I ESTEVA.—*Els quatre refugis de «Montañeros de Aragón»*, per NARCISO HIDALGO.—*Unes des-*

cobertes prehistòriques, per ANTONI BONET I ISART.—*Finlàndia*, per JOAN GARCIA.—*Viatge per la muntanya l'estiu del 1852*, per P. C. i G., trad.—*La baixada amb esquís*, per C. B., trad.—*Crònica.-Bibliografia.-Noticiari.*

Montgarri i el Mauberme

EN ésser-me proposada per l'amic Acarin una excursió a Montgarri, vaig abandonar els altres projectes que tenia i vaig acceptar de seguida. No coneixia encara Montgarri, i, a més, havia sentit parlar tant del Mauberme que tenia ganes de veure'l de prop i, un cop vist, potser pujar-hi.

El 17 d'abril, a les 5 h. 15 m., passà en Broggi a recollir-me a casa. A Cervera esperàrem l'altre cotxe on anaven Arnalot, Acarin, Puigdellívol i Munné. Dinàrem abans d'Esterrí i, a la tarda, ens fèrem acompanyar fins al pont de la Cadena, on començava la neu a la carretera. El temps s'anà posant malament mentre pujàvem a les Ares. Nevà tota la tarda. Arribàrem a pensar si no fóra millor deixar allà mateix la corda, el piolet i els crampons junt amb les intencions de pujar al Mauberme. Però, com que amb els dies que teníem per davant el temps podia millorar, preferírem anar un xic més carregats, i no ens n'haguérem de penedir.

Dia 18.—Pugem fins al Port amb temps dolent. Al xalet de la Productora salutem en Ramon, el qual ens diu que el baròmetre puja i que el temps millorarà. En efecte, a la poca estona el cel comença a aclarir-se. Dinem abans d'entrar al pla de Beret i després de dues hores més de marxa arribem a cal Calau. Hem estat unes sis hores. França, en veure que anem preparats per fer alguna ascensió ens pregunta si també volem fer el Mauberme i ens assegura que no hi podem pujar.

Dia 19.—A les 4 h. 40 m., que ja comença a ésser de dia, sortim carregats amb els esquís Acarin, Broggi i jo, i seguim un camí que ens havia indicat en François la tarda anterior. A les 5 h. 5 m. travessem el riu per un pont que amb prou feines s'aguanta, i a les 5 h. 15 m., ja amb els esquís posats, arribem a l'aiguabarreig del Forcall i el riu del port d'Orla i seguim el primer per la riba dreta. Com que el fons de la vall no és transitable ens anem elevant pel costat. Es veuen senyals de moltes allaus que en aquesta hora del matí costen una mica de travessar per estar glaçades. El sol comença a tocar els cims. Anem pujant una coma que creiem que ens menarà al coll de Montoliu. No passa ni un alè d'aire i el sol escalfa cada vegada més. Broggi no es troba bé i no vol seguir. A les 8 h. 25 m. arribem a un coll que no va enlloc. Veiem el coll de Montoliu i, darrera, el Mauberme. Impressiona. Mirem de passar cap al coll, però no sembla possible i tenim por d'allaus i estimbades. Anem baixant sense trobar cap pas i, a la fi, decidim deixar l'anada al Mauberme per l'endemà. Llancem corda i piolet en un lloc on poguem recollir-los l'endemà, passem per baix, i, després d'una darrera baixada, deixem els esquís a prop del pont i ens quedem una estona a prendre el sol. Al cap d'una estona arriba Broggi, que s'havia quedat a jeure més amunt, i, a quarts d'onze, tornem a cal Calau. A la tarda reposem. S'ennuvola una mica i tenim por de mal temps per l'endemà. Arriben els altres tres companys, i ens diuen que han pujat a Parros i que han fet una magnífica davallada. L'endemà tenen intenció d'anar a Marimanya, però com que nosaltres ens volem apropar més al Mauberme aniran altre cop a Parros i el diumenge, tots junts, anirem a Marimanya.

Mentre fem el mandra, Acarin comença a mirar-se un bastó que té François per a anar per la neu. Té una llarga punta de ferro artísticament forjada i és sòlid, encara que un xic pesat. Al cap d'una estona de manejar-lo, l'home es va entusiasmant i diu que amb aquell bastó no li fa por cap pala.

Dia 20.—Acarin encara em fa llevar més aviat que el dia abans. Després d'esmorzar sense presses, encara hem d'esperar una mica perquè és massa fosc per a sortir. El temps ha millorat, però encara es veuen alguns núvols. Sortim a les 4 h. 25 m. Anem a poc a poc perquè sabem que la pujada és llarga. Després de 25 minuts recollim els esquís i ens els posem. Comencem com el dia abans, però de seguida que podem seguim el fons de la vall, que, degut a les moltes allaus que hi han baixat, sembla una pista de munta-

nyes russes. Passem algun punt delicat degut a la duresa de la neu. A les 6 h. 15 m., després de pujar una pala bastant dreta, recollim la corda i el piolet. Ens aturem uns minuts per a menjar una mica. Veiem un isard que puja cap al coll. A Acarin se li desenganxen les pells i prefereix seguir pujant amb crampons. Pugem un tros dret a l'esquerra de la vall i altre cop amb pendent suau cap al coll. Comença a bufar el vent, a estones fortament. Després d'una darrera pala, on també em trec els esquís i em calço els crampons, arribem al coll de Montoliu a les 8 h. 20 m. Veiem el Mauberme amb més detall que el dia anterior. Davant nostre una pala de neu i a sobre una paret vertical fins a dalt del Tuc. A la dreta, l'aresta est, que baixa del cim al port d'Urets, molt coberta de neu i llarga. A l'esquerra, l'aresta sud, que fa un pic secundari bastant avall, al seu costat un collet amb una cornisa de neu i a l'altre costat el coll de Mauberme.

Deixem els esquís al coll, perquè l'altra banda esta molt glaçada, i, més tard, ens en penedim, perquè hauríem pogut pujar molt amunt amb esquís i hauríem guanyat temps a la baixada.

Baixem a l'estany. Abans de pujar al coll de Mauberme ens aturem mitja hora a reposar i menjar. A les 9 h. 35 m. som al coll. Poc després deixem el sac i ens encordem per a no haver-ho de fer més tard en pitjors condicions. El vent, que suara bufava intensament, gairebé para del tot i no ens molesta més fins a la baixada. Ens sembla que si arribem al collet de la cornisa tenim assegurada l'ascensió. Davant nostre fugen tres isards. Anem voltant el pic. Pugem amb precaució per una pala bastant dreta. Acarin va més segur amb el bastó que jo amb el piolet. Arribem al collet a les 11 h. 8 m. Ben mirat sembla que amb la mena de neu que hi ha hauríem pogut pujar fins aquí amb esquís. Coses pitjors hem passat sense donar-hi tanta importància, però no tenien el nom de la pala del Mauberme. Més que la realitat de les coses a vegades ens afecta el que ens n'imaginem.

Travessem uns minuts de pla i veiem la segona part de la pala. Això ja és una altra cosa, no és per aquí per on arribarem al cim. La inclinació augmenta i a dalt de tot es veu una xemeneia tapada per una cascada de glaç. Agafem la roca sense treure'ns els crampons, perquè no portem claus. A la cresta ens trobem sobre una paret que dona a l'estany de Montoliu. D'aquí estant es veu, després d'un tros de cresta, una paret que sembla vertical, però, en la qual s'endevina un camí d'ascensió marcat per unes clapetes de neu. Ens anem apropant per la cresta, i la paret va perdent verticalitat. Tro-

bem un pas una mica difícil, on hem d'apartar-nos de l'aresta, i, al final, un tros horitzontal que s'ha de passar a cavall. Ens trobem al nivell del peu de la xemeneia. Fins aquí on som sembla que també s'hi ha de poder arribar per la neu. La paret ja no és tal paret, almenys el primer tros que es puja fàcilment. Abocant-nos a la dreta, gairebé veiem el cim del Tuc, però temem haver de passar encara alguna bretxa. A la nostra dreta, tenim les parets verticals que donen a l'estany de Montoliu. Acarín puja una xemeneia i, en treure el cap a dalt, em diu; «ja hi som!». Al cap d'uns moments, a dos quarts d'una, ens trobem davant la creu del cim. Donem gràcies a Déu i mirem al voltant. Als peus, tenim un embut de neu que baixa cap a la xemeneia per on es puja a l'estiu. Quatre arestes baixen del cim, alguna, més que baixar, es diria que cau. A sota, els estanys de Montoliu i de Liat. A la banda de França, els conreus de Sentein. Alluny, Maleïdes, Posets, Estats; més a prop, Tucs de l'Home i de Montoliu.

Ens hi estaríem estona, però el camí de baixada és llarg. A tres quarts d'una deixem el cim. Baixem la cresta bastant més de pressa del que l'hem pujada. A les 3 h. 15 m. ens aturem una estona al coll de Montoliu, ens posem els esquís i, després d'una darrera mirada al Mauberme, emprenem la davallada. Neu igual i forts pendents; bon final d'excursió. A les 4 h. 20 m. ens treiem els esquís, i vint minuts més tard arribem a Montgarri. Els companys són al poble i no tornen fins tard.

Dia 21.—Sortim amb intenció de pujar al Marimanya, però el temps s'embolica. Creuem dos francesos que baixen. Arribats al portilló, mentre discutim si pujarem o no al pic, comença a nevar d'una manera que talla la discussió. Malgrat que no ens hi veiem gens, baixem bé gràcies al bon estat de la neu. Passem la tarda a cal Calau en animada reunió dansant.

Dia 22.—A les 7 h. 15 m. ens acomiadem de François i família. Travessem el pla de Beret i pugem vers el port de la Bonaigua. Temps molt núvol. Creuem una colla de francesos que baixen cap a Salardú. En baixar el port comença a nevar. Arribem a les Ares a tres quarts d'una; segueix nevant fortament.

Després de dinar baixem fins al pont de la Cadena, on creiem trobar el taxi que hem encarregat, però al taxista li ha fet por la pluja i no compareix. Sota la neu i la pluja hem de baixar a peu gairebé fins a Esterri. Tornada nocturna. Fins a Artesa, on sopem, no para de ploure. A les 4 h. de la matinada arribem a Barcelona.

IGNASI DE QUADRAS



TUC DE MAUBERME



RASOS DE LIAT

Cls. J. Lorent



TRAVESSANT ELS RASOS DE LIAT



PANORAMA DES DELS RASOS DE LIAT

Clas. J. Toront

I N M E M O R I A M

Francesc Homedes i Garcia

UN alpinista ha mort. Aquestes paraules, sempre doloroses per a tots els que participem en aquesta sublimització de l'amor a la Muntanya que constitueix l'escalada, són més punyents encara quan, com en aquesta ocasió, el finat no havia assolit la vintena. Francesc Homedes ha mort en el precís moment en què, de la seva juvenesa audaç, podia esperar-se'n les gestes més excepcionals. El cop ha estat rude per a tots els que havíem gaudit de la seva companyonia i senzilla simpatia, però més encara ho ha estat per a mi que tenia en ell no tan sols un company inapreciable a la Muntanya i a la ciutat, sinó també un veritable germà menor, amb el qual m'unien, a més d'uns lligams gairebé familiars, aquells altres produïts per una llarga i agradosa amistat.

La Muntanya és un enemic noble, però cruel. Ella es doblega ben sovint sota la freda audàcia de l'alpinista, minúscula figura arrapada a la poderosa carcassa de les seves pètries arestes i parets, però també sovint exigeix el sacrifici d'unes vides que s'ofereixen generoses en holocaust a una de les passions més pures i idealment desinteressades que poden moure l'esperit humà. ¿Per què? ¿Quina mort pot trobar-se més adient per a un muntanyenc que aquella que li dona la seva amada?

I Francesc Homedes estimava la Muntanya. Malgrat el seu prurit, comú a tots els adolescents, de servir una freda aparença exterior, jo el sabia sensible a tots els matisos de l'eterna simfonia que la gran muntanya sap entonar en honor dels seus fervents. En les fredes nits de «vivac» dalt les esquerpes crestes pirenenques, quan la serralada jeu adormida sota la immensa volta estellar, jo fruïa de l'entusiasme juvenívol del meu inseparable company, davant aquelles hores màgiques, passades en plena intimitat amb la Muntanya. I en l'insomni forçós que les circumstàncies ens imposaven, forjàvem projectes per a l'avenir, i vàiem dansar, amb la nostra imaginació, dins la tenebror nocturna, les confuses siluetes d'agulles i parets alpines, els noms prestigiosos de les quals havien forçosament d'atreure amb empenta irresistible unes ambicions que el temps no feia sinó acréixer.

I, bruscament, tot ha estat trencat. El més jove de la colla ha caigut, víctima de la cega fúria dels elements, l'enemic més temible per al muntanyenc. I ha estat al Pedraforca, la superba muntanya berguedana que ell tant admirava, on ha trobat el seu final l'esplèndida cursa d'un alpinista que, malgrat els seus dinou anys escassos comptava ja en el seu historial un seguit d'escalades brillantíssimes, de les quals destacarem les següents, com a pòstum homenatge al seu vencedor: 2.^a travessia Sud-Nord de la cresta del Diabre, primer descens de la Punta Astorg per l'aresta de Cregüenya, 1.^a escalada al Cilindre d'Ascobes per la paret N., 1.^a ascensió nacional al Petit Midi d'Ossau i descens per la canal de Pombie, 1.^a ascensió nacional a l'Aneto per la bretxa de Tempetats i descens per l'aresta NE. de l'espatlla d'Aneto, 1.^a travessia íntegra de les Agudes del Pallars, i un bon nombre d'escalades importants, com són la paret nord del Pedraforca, cresta de les Salenques, Petit Encantat, etc. I com a digne colofó la primera escalada, com a capdavanter, de la difícil paret N. del «Gat», en la muralla del Pedraforca, el final de la qual ha estat per a ell aquella suprema ascensió que és la fita obligada de tot destí humà.

¡Descansi en pau l'estimat company i inoblidable amic!

JOAQUIM TOLDRÀ I ESTEVA

INTERCANVI DE REFUGIS

Els quatre refugis de «Montañeros de Aragón»

“**M**ONTAÑEROS de Aragón”, entitat modesta, però de molt d'entusiasme, iniciadora i propulsora dels esports de muntanya al Pireneu Aragonès, s'ha vist honorada amb la reciprocitat de refugis amb el CENTRE EXCURSIONISTA DE CATALUNYA entitat estimada i considerada entre els aragonesos, els mèrits de la qual reconeix tot muntanyenc espanyol.

En pocs anys de treball l'entitat aragonesa ha aconseguit reunir quatre refugis, els quals han servit per a donar a conèixer les excel·lències de les pistes aragoneses de la regió central del Pireneu, que sens dubte són les més privilegiades per a la pràctica de

l'esquí, per la consistència i la duració de la neu. De novembre a juny és segur, i sense haver de consultar el butlletí de la neu, de trobar-la bona i esquiable, tant a Candanchú com al Formigal. En els darrers anys aquestes estacions espanyoles han estat de les primeres a començar la temporada i les últimes a tancar-la, fins l'extrem que enguany el 15 de juny es disputà la «Copa Primavera» a les pistes d'Àneu del Formigal, amb una prova de 700 metres de desnivell i amb neu pols.

En aquest article no tracto de lloar les excel·lències dels refugis aragonesos, que em faria caure en la temptació, molt pròpia del periodista alpi, de deixar lliure la fantasia; només vull donar als socis del CENTRE una lleugera idea de la situació d'aquestes instal·lacions, per tal que els muntanyencs d'ambdues associacions poguem reunir-nos freqüentment.

Aniré detallant un per un els edificis citats i llur utilització com a base d'excursions.

Refugi del Ruso. Canfranc (1.500 m.).—Hom arriba de Barcelona o de Saragossa en el tren a l'estació de Canfranc (l'última de la línia i estació fronterera). L'alpinista es troba al poblet de nova construcció, que estatja els empleats de la gran estació internacional, i seguint el carrer principal, que és la carretera, puja cap al coll de Somport. Es troben diverses construccions, i, passat el túnel internacional, es veu la gran caserna dels carrabiners. Aviat s'obre la vall de Rioseta i, després de poques corbes es troba el refugi del «Ruso», enclavat a la dreta de la carretera. Aquest refugi, que fou construït després del de «Candanchú», per a donar més facilitats als socis, té una capacitat per a 60 alpinistes, i les places són dividides en pis i golfes; les primeres amb llençols i amb mantes les darreres; el cost de l'estada diària és de tres i una pessetes respectivament. En aquest refugi hi ha dutxa, calefacció, restaurant, material d'esquí, cavalleries, etc. Per als socis l'estada completa no arriba a 10 pessetes.

De l'estació al refugi hi ha 5 quilòmetres.

Un quilòmetre més amunt hi ha el refugi d'avançada anomenat de «Candanchú», que fou el primer construït per aquesta societat.

Refugi de Candanchú (1.650 m.).—Des del «Ruso» hi ha una drecera per a arribar-hi, pel que no vulgui seguir la carretera. En temps de neu, des del «Ruso» ja tot és pista per a esquís.

Aquest refugi és construït en pla d'alta muntanya, és a dir:

no hi ha més que una estesa de palla de moresc, i a la part baixa una gran estufa-cuina. Aquest hivern, els diumenges hi haurà instal·lat un servei de bar.

Solament es permet l'estada als socis, i n'hi van, puix per honra de l'alpinisme, encara queden alguns romàntics que desprecien les comoditats modernes.

Tant des del «Ruso» com des de «Candanchú» les excursions a fer en aquesta regió són molt variades. Podem esmentar les següents: Travessia a «El Formigal» per tres colls (Izas, Canal Roya i Astun), de tres a quatre hores aproximadament; excursió a l'Ibon d'Estanes, quatre hores; pic del Tobazo, mitja hora; pic de la Raca, dues hores; gorges d'Aisa, tres hores, i Forges d'Abel (França), sis quilòmetres. El refugi de «Candanchú» està a pocs metres de la vall francesa d'Axpe.

Les característiques d'aquestes pistes són molt semblants a les del Tirol, baixades ràpides, pendents suaus, ondulacions, etc., tot el que pot desitjar l'esquiador, sigui de la categoria que sigui.

Refugi d'El Formigal.—Està situat als 1.780 m., i a 500 metres de la frontera francesa i del coll del Portalet. El poble més a prop, Sallent de Gállego pel costat espanyol i Gabas per la banda francesa. S'hi va amb tren fins a Sabinyàigo. Allà els autos de «La Tensina», amb preu especial per als «Montañeros» i per auto complet, porten fins al peu de la neu. Pels que hi vagin de Barcelona per carretera, recomanem la ruta Lleida-Osca-Sabinyàigo-Sallent.

Les pistes d'aquesta comarcada ens atrevim a dir que són les millors del Pirineu i d'Espanya, i així ho poden confirmar tots els catalans que les hagin visitades. El refugi està situat a les mateixes pistes, i la varietat d'excursions, la vall més oberta i la proximitat d'Àneu, magnífica vall francesa que recull tanta neu, el fan ésser preferit pels esquiadors un xic amants de l'«isolament mundà».

Per a passar-hi alguns dies, és el refugi ideal; precisament perquè els 10 qms. que el separen del poble el fan menys freqüentat.

Es troba a mà esquerra de la carretera pujant des de Sallent. Té la mateixa capacitat, distribució i confort que el del «Ruso».

Entre d'altres es poden fer les següents excursions: al pic del Midi, escalada de roca, cinc hores; al refugi de Pombie, alta muntanya, dues hores; travessia a Candanchú, pels tres colls esmentats; a Gabas, deu quilòmetres, i al refugi de Bious Artigues, tres hores.

Les valls del Formigal i d'Àneu estan rodejades per cims de



Cl. A. de la Barrera

REFUGI D'«EL RUSO» EN EL PIRENEU ARAGONÈS



Ol. Escudero

REFUGI DE «CANDANCIÚ» EN EL PIRENEU ARAGONÈS



Cl. M. Chivito

REFUGI D'«EL FORMIGAL» EN EL PIRENEU ARAGONÈS



Cl. Arribas

REFUGI DE «VALMADRID» EN ELS PINARS DEL MATEIX NOM

més de 2.700 m. que no detallem per a no fer inacabable aquesta relació.

A 800 m. d'aquest refugi, i a la mateixa carretera, en passar el coll del Portalet, està situat un refugi francès tancat a l'hivern,

Refugi de Valmadrid.—Es troba situat a 730 m. d'alçària, dintre les frondoses pinedes de Valmadrid, a una hora de tren de Saragossa i a quatre quilòmetres de l'estació de Valmadrid (Úrtil·las). Aquest refugi fou construït amb la idea d'anar a passar-hi els diumenges de primavera o tardor.

El lloc és pintoresc i en dies clars té un bell panorama, car es veuen el Pirineu, el Moncayo, la serra d'Algairén, Guara, Herrera, etc. Té lliteres, aigua de cisterna, taules, estufa i pista de tennis. Hi ha guarda.

En aquestes pinedes la caça és abundant. Els «Montañeros» hi han fet nombroses plantacions i assagen contínuament l'arrelament d'espècies exòtiques, inclús de llavors importades del Japó.

* * *

Aquests quatre refugis, descrits tant a la lleugera, són els que «Montañeros de Aragón» ofereixen als socis del CENTRE EXCURSIONISTA DE CATALUNYA.

La major satisfacció dels «Montañeros», és que aquests paratges els resultin bells i agradables, i els oferim la nostra amistat muntanyenca perquè les jornades els siguin el més agradables possible. És un oferiment que els fem de tot cor.

NARCISO HIDALGO

de «Montañeros de Aragón»

Unes descobertes prehistòriques

A J. VALLÈS

HEM aprofitat l'avinentesa de trobar-nos circumstancialment a la Cerdanya, per a col·laborar en allò que ens fos possible a les descobertes prehistòriques, particularment en el que ateny a les coves. A aquest fi hem resseguit catorze coves, algunes de les quals, com les enclavades entre Talltendre i Olopte en la franja calcària que travessa diagonalment la Cerdanya, i que ja han estat

excavades per persones meritíssimes o entitats no menys valuoses, com l'Institut d'Estudis Catalans.

No ens impelleix una fallera col·leccionista ni un afany d'antiquari. Volem col·laborar, dins la nostra modèstia, a l'aportació de dades per a establir el que manca per a formar el corpus complet prehistòric de la Cerdanya. Per això, en les excavacions realitzades i que realitzarem, hem posat sempre una cura especial en l'estudi estratigràfic, disposicions de les restes humanes, fotografies, etc., i tot allò indispensable per a fer profitosa i fructífera la nostra labor personal en aquest aspecte.

És així com, avui mitjançant el nostre BUTLLETÍ vull anar publicant els resultats fins ara obtinguts.

I

En primer terme, cal assenyalar que l'estudi de la cova i tomba que formen part d'aquest treball, es troba en un emplaçament lindant amb la Cerdanya; partint del punt de mira fins ara establert, i admès que la Cerdanya arranca del turó de l'Home Mort, baixa a Mussa fins al Segre per l'estret de Mollet, s'enfila fins a Beixec i Estana i mor al bell mig de la serralada del Cadí. La cova que vaig a estudiar es troba emplaçada en el vessant sud d'una serra anomenada «Les Moles», del terme municipal de Toloriu (la Baridana), vora la masia «La Barbuja», a una hora, poc més o menys, de Querforadat, i a una i mitja de Toloriu.

Nominació.—És coneguda per tota la petita Cerdanya i Baridana per la «Cova de les Encantades», i al seu entorn el misteri d'unes quantes llegendes volten desesperadament, tasca que deixem per als folkloristes. Conec cinc coves, totes emplaçades a la Petita Cerdanya, que porten el mateix nom, inclús un avenc que es troba vora el llogarret de Villec, i que ja hem explorat, porta el nom de «Cova de les Encantades», encara que de cova no en tingui ni l'ombra.

Exploració i dades interessants.—Assabentats de la seva existència per mitjà del senyor Munt, de Querforadat, bon amic nostre, al qual devem altres emplaçaments de coves i la seva col·laboració en l'exploració, un dia ens hi adreçarem amb l'única finalitat d'explorar-la. Els resultats són els següents, després d'assenyalar que nosaltres vàrem ésser els primers a excavar-la en la seva totalitat.

La cova té una entrada petita, on cabrien dretes unes quinze persones, i és clar que ho relacionem amb l'entrada grandiosa de

la majoria d'aquestes coves. És estreta, d'uns 1'25 metres d'ample per 6 aproximadament de llarg fins a trobar el primer revolt on ja precisa llum. L'alçada és d'uns tres metres, i, és clar, que aquestes dades mètriques mai no podran ésser fixades justament, perquè no és uniforme la seva estructura. Està orientada vers el Cadí, vessant nord, i, per tant, ella cap al sud geogràfic, al capdamunt del serrat el nom del qual hem dit més amunt, i, com arrecerada en uns bonys de roques calcàries massisses i imponents que marquen ben bé una característica particular en l'esmentat vessant. Nosaltres esbrossàrem l'entrada i tallàrem uns rebrols que feien difícil la troballa per a l'inexpert.

La cova té uns 200 metres de llarg en la seva galeria principal. Cal advertir que, des que hom troba allò que anomenem segona sala fins al final, el forat és tan petit que nosaltres per a poder-hi passar ajeguts ens calgué rompre algunes estalactites i estalagmites. Aquest tros no gens interessant des del punt de mira arqueològic ho és poca cosa més quant a l'espeleològic.

Als pocs passos de l'entrada cal ajupir-se, i la foscor és completa. Ací vàrem trobar, abans dels treballs d'excavació, un fragment de ceràmica sense elements decoratius, i, que a jutjar per l'arc, era d'una gerra o olla de grans dimensions. Als 50 metres hom troba una esglaonada que dóna accés a una sala - diguem-ne sala - de regulars dimensions i de sostre bastant alt, uns quatre metres. Després hom davalla uns tres metres del nivell de la prominència que fa la sala, i als 4 o 5 metres més, en sentit longitudinal, es troba una segona sala, més gran que la primera, plena de crosta estalagmítica per terra i per les parets. Aquesta sala té tres obertures; una que és, com si diguéssim, la continuació de la cova la qual s'obre al fons i que nosaltres exploràrem totalment, essent de poca valor espeleològica; una altra, a mà esquerra entrant, que comunica amb una galeria interceptada per un avenc de boca regular i de dotze metres i mig de profunditat, que nosaltres exploràrem, i després la de sortida. Aquesta segona sala té uns sis metres de llarg per uns tres d'ampla. El sòl és cobert o era cobert d'una capa estalagmítica de prop de mig decímetre. A nosaltres solament pot interessar-nos: l'entrada, part del corredor del començament de la cova, i les dues sales, principalment la segona.

Les condicions d'habitabilitat de les dues sales o de la sala en general són dolentes per no dir nul·les, sobretot partint del fet que en la majoria de les coves sols eren habitades les entrades. La foscor, la humitat i la manca d'aire són tres punts més a favor del que diem.

Aquesta cova segurament tingué una finalitat purament funerària i de refugi (l'entrada) pel mal temps o les caceres.

Treballs d'excavació.—No pretenem haver estat els primers en excavar-la. Algun altre: uns alemanys, segons m'ha assabentat el meu amic senyor Munt, el qual va acompanyar-los en aquesta tasca, ja ho feren; però, per sort nostre es limitaren a l'entrada, i solament trobaren un fragment de destal neolítica ben malmesa segons el testimoni fidedigne del meu amic, senyor Munt.

Nosaltres, excavàrem l'entrada i no vàrem trobar res malgrat que procedíssim amb molta escrupolositat i atenció. Al corredor dels començaments, alguns fragments de ceràmica sense importància i sense elements decoratius.

A la primera sala trobàrem diversos fragments d'un vas de forma semblant als de menys tamany trobats a la «Fou de Bor»,



I II Cl. A. Bonet
Fig. 1.—Ceràmica neolítica amb elements decoratius amb incisions i relleus

amb elements decoratius amb incisions (fig. 1, II). Amb el vas, cendra i trossos de carbó vegetal. No trobàrem res més.

A la segona sala la cosa ja varia: entre la formació estalagmíti-



I II III Cl. A. Bonet
Fig. 2.—I i III. Maxil·lars inferiors.—II. Concreció estalagmítica amb ossos i ceràmica neolítica

ca del sòl (fig. 2, II) hi trobàrem restes humanes i ceràmica barrejat estrofolàriament la qual cosa fa impossible poder fixar la posició dels esquelets. Amb els pics d'acer rompérem la capa estalagmítica i sota trobàrem tres cranis humans, els quals, degut a la humitat, es trobaven en tan mal estat que se'm desferen a les mans. Separàrem els maxil·lars inferiors, (fig. 2, I i III) dos dels quals són extraordinàriament vigorosos, i que es conserven en relatiu bon estat; el tercer, és d'un element jove, car dins el maxil·lar encara té encaixat el queixal vulgarment anomenat del seny. Continuàrem excavant i a poca distància, en la mateixa capa estalagmítica, trobàrem tres

I



II

Cl. A. Bonet

Fig. 3.—I. Destrals neolítiques.—II. Fragment de punyal de bronze. 12 cm. de llarg

destrals (fig. 3, I) gairebé en un munt, una de les quals és admirablement tallada. Això ens encoratjà i després començàrem a trobar fragments de ceràmica amb elements decoratius en relleu i incisions. Amb els fragments d'un rotlle hom pot copsar la forma d'un vas campaniforme amb un cordó amb incisions digitals com element decoratiu (fig. 1, I). Trobàrem més ossos, més fragments de ceràmica, tot en una capa estratigràfica. La ceràmica amb elements decoratius diversos, semblants als trobats a la «Fou de Bor». La sort ens acompanyà i amb la barreja sortiren sis destrals més, de tots els tamany, que ajuntades amb les tres que havíem trobat primerament formen la collecció de nou. Trobem més ceràmica, aleshores llisa i grossera com tota.

Quan estàvem a punt d'enllestir trobàrem un fragment de punyal de bronze, de forma triangular (fig. 3, II), de 12 cm. de llarg. Això és tot.

Síntesi.—La cova és neolítica i segurament pertany a la mateixa cultura dels homes que habitaren les d'Olopte i la «Fou de Bor» i altres de la plana cerdana. L'entrada devia servir de refugi, i l'interior - aquestes sales, per arribar a les quals cal pas-

sar un bon tros gairebé ajegut - devien ésser destinades a tombes funeràries. Per tots els caràcters hom pot afirmar que és una cova funerària neolítica.

La troballa d'esquelets acompanyats de destrals de pedra, és freqüent a tots els enterraments neolítics, i els ganivets de sílex i les destrals de pedra junt amb vasets de terrissa sempre són el mobiliari funerari d'aquesta mena d'enterraments.

No ens estranya la presència del bronze, car aquestes coves foren habitades fins molt entrada l'Edat del Ferro.

Hem de fer notar com a cosa estranya la inexistència de materials d'os treballat.

ANTONI BONET I ISART

Travesseres (Cerdanya), 1935.

F i n l à n d i a

El país dels milers de llacs

LA nova Finlàndia, el país que de fa poc temps ha aconseguit la seva independència, ha tingut una gran anomenada en l'ambient esportiu.

La figura de Paavo Nurmi, l'atleta que ha estat durant molts anys l'home més ràpid del món i que ha portat de triomf en triomf el nom del seu país en totes les competicions atlètiques, és potser el veritable ambaixador esportiu d'aquest poble.

Per als esquiadors, especialment per als que dediquen llurs esforços a les curses de fons, hi ha una sèrie de figures de cabdal importància, i també d'entre totes elles sobresurt Saarinen, l'enemic més difícil i de més envergadura que han tingut els suecs i els noruecs en el fons, els quals, junt amb els finlandesos, són els esquiadors que posseeixen la supremacia d'aquesta especialitat.

Hem citat solament aquests dos esports, perquè són els que més sobresurten en aquelles terres nòrdiques, plenes d'interès per a nosaltres, llatins distanciats d'ells per un munt de tradicions i de prejudicis.

L'any 1934 vaig tenir ocasió de conèixer aquest país en l'època hivernal, quan la seva extensa planúria estava coberta de neu. Sempre he cregut que els països nòrdics guarden un encís incom-

parable en l'època que els és més propícia, o sigui, durant l'hivern. El fred i la neu ajuden a presentar-vos l'espectacle de la naturalesa en la seva plenitud, i la imaginació corre i viu unes hores inoblidables en països completament exòtics, segons la nostra manera d'ésser.

En tot espectacle el decorat ha d'ésser completament a propòsit. La neu i el fred ho és al nòrdic com element de primera necessitat.

Venia de la Lapònia sueca i, per Boden, vaig seguir el camí carriker que havia de dur-me a la frontera sueco-finlandesa.

Boden ha estat la clau d'Escandinàvia en les guerres amb Rússia. Els afanys dominadors de l'imperialisme rus havia obligat a convertir aquesta vila en una fortalesa plena de defenses per al cas de guerres, que desgraciadament se succeïren amb molta freqüència.

Boden, plaça forta de primera classe, és un lloc ple de soldats i d'oficials. Aquesta ciutat, situada molt a prop del Cercle Polar Àrtic, i que arriba molt fàcilment a la temperatura de 45 graus centígrads sota zero, se'm va aparèixer, el matí del dia 28 de febrer, emboirada entre els flocs d'una nevada espessa. El paisatge fins a la frontera és el clàssic del bosc escandinau, però en terreny més pla, sense aquells pujols com en el Vaermland suec, ni amb les muntanyes noruegues, sense pretensions la majoria de vegades. Bosc nòrdic, que vol dir vent que bufa, cares vermelles del fred, ulls que us contempen en la petita estació forestal, boires que llagrimegen, neu enganxada als avets. Bosc escandinau, que dóna la sensació de la igualtat i el sense fi.

Haparanda és la darrera estació sueca, la qual està situada al capdamunt del golf de Bòtnia. Aquest golf, que molts sols recorden pel que han estudiat en els anys de la infantesa, al seu descobriment tingué una importància cabdal. Els germànics sempre havien cregut que l'Escandinàvia era una illa, i fou per a ells una revelació trobar aquesta terra al capdamunt de la Bàltica, junt al continent general, i per on han passat totes les races, àdhuc les mongòliques, les quals un dia anaren a poblar terres més fredes a la regió polar, on s'establiren i avui viuen llur vida sense assimilar-se amb les races germàniques, que també, de fa molts anys, s'establiren en terra escandinava, i que en són les mestresses.

La temperatura ací és freda. Sota un sol de plom es veu la vila de Törnio a l'altra banda de la riba.

He entrat a Finlàndia per una regió vasta, inhòspita, separada 24 hores de gran exprés de la capital. Així com per a un català un

finlandès és un home nòrdic, per a un finlandès de la capital l'home nòrdic és el de Tòrnio. I és que hi ha molta distància entre el nord i el sud de Finlàndia, i àdhuc les diferències de clima són tan importants, com la diferència que hi ha entre la capital finlandesa i Barcelona.

Tot sol, enmig d'un poble petit, allunyat dels meus en tots sentits, desconeixent el caràcter i la llengua, m'he passejat una tarda pels carrers de Tòrnio mentre esperava la sortida del tren que m'havia de dur a terres més agradables, a terres on la vida és més fàcil.

A la vila de Tòrnio, la majoria de cases són de fusta, i pels carrers es veu algun trineu rus - o a mi m'ho semblà de rus - degut, potser, a la influència d'avantguerra.

Finlàndia, que ha sofert el jou rus fins acabada la guerra, en aquestes latituds guarda poc de la influència eslava. Dues coses té com Rússia: l'hora de l'Europa oriental i l'amplada de la via fèrria que, com a Espanya, ho és un xic més que la internacional. També l'ús de la llenya per a la combustió de les locomotores en lloc de carbó, així com també alguns detalls als vagons, en els quals es nota l'antiga organització dels ferrocarrils de l'imperi del Zar.

He sortit de Tòrnio a la darrera llum del dia i no arribaré a Helsinki, la capital finlandesa, fins que el sol del dia de demà es torni a pondre.

El tren corre per la plana finlandesa. Tan aviat és un llac ben glaçat que us frapa o un poble petit de cases de fusta, pintades de colors vius. Els elements es repeteixen i sempre la neu, el bosc i els llacs formen un conjunt incomparable. Com a mitjà de transport en aquestes planúries, ràpid i eficaç, solament n'hi ha un: l'esquí. També es veuen alguns trineus tirats per cavalls, però el que domina és l'esquí estret amb fixació semblant a la Bergendal. I és que Finlàndia és el reialme de l'esquí fons. És lògica la preparació dels esquiadors finlandesos, car de petits es veuen obligats a portar sempre els esquís enganxats als peus per a travessar aquestes planúries i aquests llacs glaçats i recoberts de neu.

La línia que segueixo va gairebé verticalment cap al sud i passa per Kemi, Uleaborg, Tampere fins a Helsinki la capital. En el tren hom pot estudiar el tarannà d'aquest poble i les dues races que hi dominen. Tots els pobles tenen dos noms, el suec i el finès. Hi ha premsa en suec i en l'idioma nacional. La lluita dels partidaris d'una sola llengua contra el bilingüisme oficial és forta i portada



HELSINKI, LA CAPITAL DE FINLÀNDIA



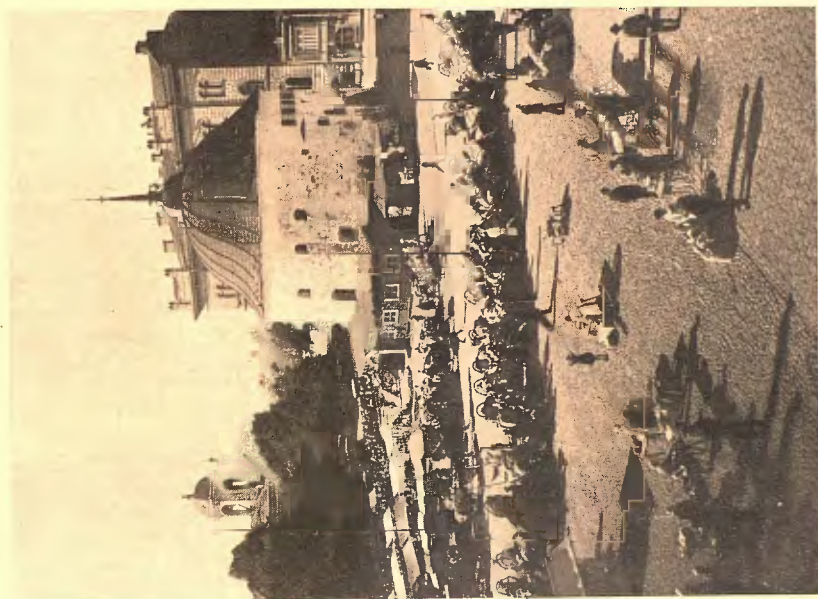
Ola. Shuvonnat

LLACS I BOSCOS, AQUEST ÉS EN RESUM EL PAISATGE DE FINLÀNDIA



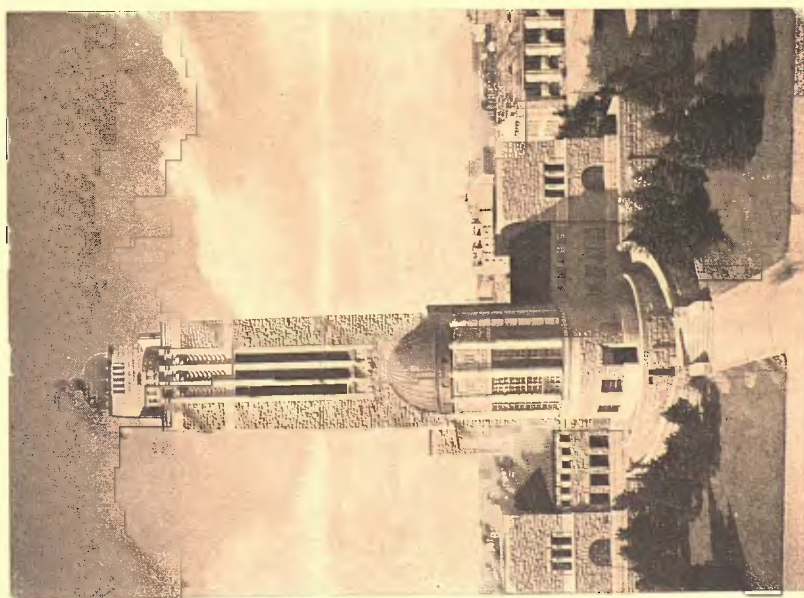
Cl. H. Ifland

ELS RÀPIDS D'AIGUA, CAMÍ CONDUCTOR DE LA RIQUESA FORESTAL DE FINLÀNDIA



Ch. H. Hoffm.

VIEDNA (VIENNA) GENTLE D'ESTUEIG
DE L'ANTIGA ARISTOCRÀCIA PETERSBURGUESA



ESGLÉSIA LUTERANA DE KALLIO
A HELSINKI (HELSINGFORS)



INTERIOR D'UNA ESSLÉSIA
DE FUSTA

Cl. K. Kivelante



Cl. H. Hoffm

LA TRADICIÓ A FINLÀNDIA I A L'AMOR AL PASSAT HA FET QUE AQUEST Poble CONSERVÉS TOT
L'ESPERIT NACIONAL A PESAR DE LES DOMINACIONS PASSEDES

pels nacionalistes finesos. A la nostra latitud, d'aquest poble se'n diu Finlàndia; amb finès és *Suomi*. De la capital, a casa nostra en diem Helsingfors, i en finès, o sigui en la llengua nacional sense intrmissió ni dominació estrangera, s'anomena *Helsinki*. Tot el poc que parla d'aquest país la premsa de la nostra latitud sempre és com si Finlàndia fos solament un poble de raça i llengua sueca, i en visitar-lo hom veu de seguida la diferenciació entre la raça finesa que parla el finès i la finlandesa que parla el suec.

Aquest Estat, de més de tres milions d'habitants, té la capital Helsinki amb 250.000 habitants, i és una de les ciutats més boniques del Nord si exceptuem i posem en pla separat i destacadíssim la seva veïna, Stockholm. El culte a la bellesa i al nu us frapa. Tots els monuments finesos de la capital són dedicats a la bellesa i harmonia del cos humà. El nu àdhuc és consagrat en les esglésies luteranes i en el paper moneda. Poble d'esperit hellènic, sobre el qual el romanticisme no ha deixat cap marca ni influència.

Pels carrers de Helsinki he vist les dones soldats. Finlàndia té un exèrcit de 30.000 dones uniformades i denominades *lottas* en record de l'heroïna finesa Lotta Svaerd, del poema de Runeberg. L'efecte és depriment, i amb això no ens ha conquistat aquest país. Més simpàtica és la institució denominada *Marthas*, formada per dones que es dediquen exclusivament a l'ensenyança als pobles. Aquesta institució nasqué fa més de trenta anys, i en fou la causa l'abandó dels ministres petersburgesos.

La moneda depreciada us convida a comprar i a gastar en aquesta capital, bonica i elegant, plena d'edificis, a base de granit, del més pur estil modern. Per cert, que la comparació dels edificis oficials de durant la dominació russa i els d'acabada aquesta fan veure el tracte de poble conquistat que reberen del jou zarista.

El carrer Aleksanterinkatu, ple de botigues i en forma de passeig, que mena a la rada del port; la plaça del Govern, molt ben enquadrada, amb l'església oficial de culte protestant, i els carrers adjacents, formen el centre de la ciutat.

El port està completament glaçat, i per a sortir en l'època freda és un xic pesat. Degut a la manca de comunicacions durant l'hivern amb la resta d'Europa, he d'embarcar-me en un vaixell alemany, el qual, precedit per un trencaglaç, fa el servei setmanalment entre Helsinki i Stettin passant per Tallin (Reval), capital d'Estònia. A l'estiu les comunicacions són abundants amb vaixell i avió diari a Stockholm des de Turku. Si hom no es vol embarcar també pot viatjar en ferrocarril per Vipuri, l'antiga residència d'estiu

del Zars i de la cort russa, i per Leningrad, però això implica una entrada a territori soviètic.

Em vaig decidir pel camí de glaç, que amb 6 hores m'havia de menar a Tallin (Reval), i el 3 de març al matí sortia amb el s/s «Nordland», net, blanc, ple d'estudiants i de dones rosses, les quals portaven en llurs ulls blaus tota la serenor de les planes finlandeses. Havia deixat Finlàndia, on la vida es fàcil per al turista encuriós, on la taula és agradable al paladar, molt *smerry-broat* com a Escandinàvia, i pa de sègol amb comí (*Knakkileipa*), i sense poder fer un estudi aprofundit, pels pocs dies que hi havia passat, veig una relació d'aquest poble amb els de l'antigor. En el seu lema hi ha l'afany d'inquirir i del saber, l'afany del millorament racial per l'esforç físic i el culte al múscul, i la idea artística un xic freda potser influïda pel clima i nascuda del medi ambient.

JOAN GARCIA

Viatge per la Muntanya l'estiu del 1852 (*)

De Barcelona a Vic

A les nou del matí vaig sortir de Barcelona en companyia del jove Llorenç Pons. Al cotxe-diligència, compost de cupé i interior de sis seients, davantera de tres i imperial de quatre, trobarem diverses persones, la major part de les quals es dirigien

(*) Un excursionista de més de vuitanta anys enrera, té quelcom d'heroic si el comparem amb els dels nostres dies, en què hom disposa d'automòbil, autoòmnibus, cremalleres, funiculars, a més de fondes i hotels acceptables...

Tenint en compte, per tant, el que significava anar per Catalunya i arreu a mitjans del segle passat i les facilitats que hi ha avui, hem cregut d'interès publicar el diari d'una excursió per alguns llocs de la nostra muntanya, explicada d'una manera ingènua, i sense fer literatura, pel que fou professor de Llotja, el pintor Josep Arrau i Barba (1802-1872). Es tracta d'una figura de l'aplec d'artistes barcelonins vuitcentistes. En la seva joventut s'aficionà a les Belles Arts, que a la nostra ciutat tenien un ambient no massa propici, per la qual cosa dedicar-s'hi era com condemnar-se a no fer res de profit i viure amb pena i sense glòria. Arrau hagué d'abandonar la pintura, i es dedicà als estudis de les Ciències naturals. No satisfent, però, aquestes disciplines el seu esperit, determinà d'anar-se'n a Itàlia a estudiar pintura, l'any 1831, d'on tornà essent un bon artista pintor. Aleshores entrà com a professor a l'Escola de Llotja, i en els lleures de què disposava recorregué Catalunya i també diversos països estrangers. De totes aquestes excursions i viatges en tenim els originals, gràcies al fill de l'autor, el nostre consoci senyor Miquel C. Arrau, que n'ha fet donació al CENTRE, atenció que li agraïm cordialment.—LA DIRCCIÓ.

a prendre aigües minerals. A l'interior, les dues darreres places del qual ocupàrem per no haver trobat seients al cupé, hi anava una senyora, entrada en anys, tal vegada esposa d'un oficial de graduació. En parlar de vestits i dels costums diferents d'Espanya, no volgué concedir que els pagesos de Castella portessin *abarca*s en lloc de sabates. Pot ésser - era castellana - que la passió pel seu país li fes veure les coses sota un aspecte més avançat del que en realitat són. Un altre dels companys de l'interior era un capellà, beneficiat de Santa Maria del Mar de Barcelona, natural dels voltants de Vic. El seu vestit de capellà estava tot llantiós, i el seu capell de teula tan empapat de suor i tan greixós i vell que feia fàstic de mirar. Vaig haver, malgrat això, de suportar-lo damunt dels meus genolls gairebé tot el viatge, tals eren les seves dimensions i tal l'estretor dels seients, que ocupava les dues terceres parts del lloc del cotxe. Un costum antic, mesquí, excessivament econòmic, que jo creia que ja havia desaparegut de Catalunya, la vegí conservada per l'esmentat capellà: el bon home va treure's de la butxaca un paperet que embolicava un trosset de drap vell, molt blanc i net, es netejà amb ell els ulls, el tornà a plegar i embolicar i se'l ficà una altra vegada a la butxaca. Probablement li servirà alguns mesos per a aquell ús i substituirà els mocadors de batista, de què ens servim els que seguim la marxa del segle.

El camí, des de Granollers a la pujada de Sant Antoni, és agradable i divers; passa per un *desfilader* que se'n diu «Congost», nom derivat probablement de *locum angusti*, lloc estret o *angosto*. Després es troba la plana de Vic, de molta extensió, amb alguns turons de creta incultes, que li donen una fesomia especial. Tota la plana és terra de conreu i gairebé no hi ha arbres, la qual cosa, en aquesta època, a causa de haver-se ja collit el gra, li dona un caràcter trist i àrid per manca de verdor. Solament s'hi noten alguns camps de blat de moro i altres de patates i de mongetes.

Vic

A les 6 arribem a Vic. L'aspecte de la ciutat és bo, però trist, a causa de veure-s'hi poca gent. El meu company posà en una casa particular, i jo a l'hostal d'en Fenoll, situat a la Rambla. La casa és vella, dolenta, sense cap comoditat. No pogueren donarme una cambra per a mi sol i vaig haver d'admetre, *velis nolis*, un llit en el quarto on habitava el capellà del 2n. Batalló de Guadajajara, 20 de línia. Vaig sopar unes sopes dolentes i un parell d'ous ferrats, i vaig anar a dormir a les onze.

La plaça principal de Vic és molt gran; les cases dels seus quatre costats, sense alineació precisa, determinada, tenen arcades *axatades* i de mal gust, per l'estil dels arcs dels encants de Barcelona. Hi havia el mercat, bastant proveït i tot molt barat. He sentit demanar dos rals i sis quartos d'un parell de pollastres.

L'església del Carme, situada a la Rambla, és obra del segle passat, barroca, de malt gust, però espaiosa i de bona proporció. Els altars són molt daurats, molta escultura, sants de dolentíssim modelatge i cap quadre, ni res digne de fixar l'atenció.

He mudat d'habitació; tinc el número 9, pis segon, que dona a la Rambla; el sostre està sostingut per una biga transversal, el paviment és de guix i arganassa. Tot respira vellesa. La porta i finestra estan esgavellades. Déu em lliuri d'haver-hi de passar una nit freda d'hivern!

Hem visitat la catedral, d'arquitectura coríntia, de planta i forma gòtica, i el celebrat claustre gòtic.

Avui, dia de mercat, el moviment de la ciutat ha estat bastant animat.

Davant de l'hostal hi ha el mercat d'animals: muls, rucs, cabres, moltons, porcs i d'altres. Una truja tenia dotze garrins hermosíssims; en demanaven unes vuit pessetes el parell. Unes quantes cabres m'han sorprès en extrem per llur esplèndida fesomia, viva i graciosa, i un color blanc, sedós i brillant.

El capellà company de quarto, segons m'ha dit, fou *monje* d'un establiment de banys, prop de Logronyo, exclaustrat en 1835 i capellà castrense des de 1841, per a restablir la salut *con la vida agitada del ejército*. La seva figura, grossa, rodanxona, sanitosa a la seva edat, d'uns 60 anys, són indicis que trobà el seu veritable remei.

En caure la tarda he donat un passeig pels afores de la població. Aquesta es troba gairebé al mig d'una plana o, millor, conca, circumdada de muntanyes; al sud té les del Montseny, entre Vic i Barcelona. La forma de les muntanyes és bastant variada; hi manca, no obstant, arbrat per a donar-li frondositat.

La porta nova de la ciutat, anomenada de Barcelona, deixa una plaça informe que anomenen de Jaume Balmes. A fora, damunt la riera, a la carretera de Barcelona, és digne de notar-se un elegant pont esbiaixat de *silleria*. Entre aquest i l'antic, situat a l'est, hi ha un passeig, el de l'elegància de Vic, però desert. L'antic pont ofereix un punt de vista digne de copiar-se.

A la nit hi hagué il·luminació i música en un carrer. Aquella

consistia en una línia de gresols a cada casa i pavellons amb aranyes petites al mig del carrer. Una capella improvisada, amb un sant trinitari agenollat davant d'un altar, oferia de notable la figura de diable, dret i saludant a l'estil militar. Una diligència, al mig del carrer, també estava il·luminada amb gresols.

Dia 8, diumenge.—A l'esglèsia del Carme, on he oït missa, hi havia gran funció de gala dedicada a Santa Filomena. El sermó panegíric de la santa ha estat fet en català; el predicador ha dit que havia provat l'excel·lència de les màximes de la Santa sobre les del filòsof del dia. Jo crec que no ha provat res, solament ha fet una recensió de la vida de la verge, assegurant que preferí el martiri a ésser esposa legítima de l'emperador Dioclecià. L'èmfasi i la cantarella del capellà m'han fet creure que no passava d'ésser un orador amanerat.

Hem visitat la catedral i després el casino dels senyors. És una casa bastant a propòsit per a aquest objecte. A la nit he tornat al casino, on hi havia una reunió o ball de piano.

En el passeig que en diuen el *Prado*, situat fora de la porta de Barcelona, hi havia molt poca gent, i les poques senyores encara eren forasteres. He vist, de tornada, la processó de la Verge del Carme; consistia en deu o dotze nens amb atxes, igual nombre d'homes, una vintena de capellans i unes quinze nenes vestides de santes; a més, una música de vuit músics tocava una polca. Si els que componien la processó haguessin guardat alguna distància podien ocupar un espai de dos-cents passos, però com que anaven apinyats com a bens a penes n'ocupaven cinquanta. El tabernacle de la Verge era petit i mesquí.

A propòsit de sonar la música una polca a la processó, recordo que la música de l'ofici d'aquest matí era pel mateix estil. Reminiscències, o millor, còpia de la música de Rossini, mal combinades, sense cap caràcter sagrat, barrejada amb música andalusa a estil de *bolero*. Si Mercadante l'hagués sentida hauria, sense dubte, repetit les paraules que deixà anar en examinar una missa que un autor novell passà a la seva censura: *Habete preso a Domine Dio per un buffo cómico?*

Els de la propaganda catòlica haurien de vigilar sobre aquest punt i no permetre que als temples es barregés res de caràcter profà.

A la Rambla hi ha un rellotge de sol i damunt una pintura al fresc del segle passat, de dolentíssim estil, que representa Sant

Tomàs amb una ploma a la mà dreta i una església a l'altra, calcant una àguila colossal. Aquesta llegenda, per representar que el Doctor Eximí dels teòlegs aixecà el seu estil fins al cel, tot remuntant-se com les aus, té bastant de pagà; s'assembla al Júpiter olímpic i, encara que no fos així, considerat artísticament, produeix un malíssim efecte veure un frare a cavall d'un ocell. Els que vetllen per la puresa de la nostra religió haurien de fer que desapareguessin semblants pintures, puix donen lloc a raonades i burlesques crítiques.

Dia 9.—El meu amic Clerch em féu l'obsequi que l'acompanyés a passar un dia de camp a les fàbriques que posseeix al marge del riu Ter. A les 7 del matí sortírem de Vic en bons matxos de pas. A dos quarts de nou, després d'un curt i bonic viatge, arribàrem a Malats. Malats està situat en una mena de península entre el Ter, molt cabalós, i un altre rierol. La situació és agradable i deliciosa, bons punts de vista i aire pur, car hi ha bastant arbrat. L'edifici-fàbrica de teixits i filats de cotó és bastant esbarjosa, pertany als senyors «Clerch i Companyia» i compta amb sis mil pues i cent telers mecànics. Es teixeixen empeses molt fines, car les màquines daten de pocs anys i són les més perfeccionades. Un immens cabal d'aigua del Ter serveix de motor per mitjà de la turbina i d'una roda de raig inferior. Unida a aquesta fàbrica n'hi ha una altra de més petita, també de filats, un molí fariner de quatre moles i uns batans per a pells de guants. És una mena de petita població, la qual dista cosa de mitja hora curta del poble de Roda.

Després de recórrer la petita devesa propera, hem muntat a cavall, hem passat pels voltants de Roda i parat mitja hora més enllà al lloc anomenat Fontanelles.

Roda, vila posada damunt d'una serreta banyada pel Ter, presenta un aspecte molt pintoresc, principalment el seu gran pont de pedra, el qual fa pendent de l'una a l'altra vora.

Fontanelles és un lloc on hi ha dues fàbriques de filats de cotó, una de paper i dos molins fariners. Una d'aquelles, de poca importància, és dels senyors «Clerch i Companyia», però actualment l'estan eixamplant i muntant una maquinària nova. El lloc és molt més pintoresc, però més sufocat a causa d'estar les fàbriques ficades en una fondalada al peu de serres de masses enormes de roca pissarrosa, pedra que domina molt en aquest país, i el color cendrós de la qual, amb el verd del prat i dels arbres, harmonitza admirablement per a pintar bons paisatges.

Un dels molins té l'edifici ficat al riu; la seva forma és rectangular, acabada per arcs de cercle i el seu sostre en una volta molt sòlida. Té l'aspecte de molta antiguitat; no obstant, es coneix que fou restaurat i modernitzat el 1780, segons una data gravada en una pedra.

A dos quarts de sis sortírem de Fontanelles i a dos quarts de set ja estàvem a Vic. El matxo que em portava era bo, però petit, i quan els altres anaven al pas ell havia de trotar per a seguir-los, i, com que no podia, galopava. El galop era quelcom pesat. No obstant, puc dir que hem anat bé.

A dos quarts de nou, ha cridat l'atenció dels habitants de Vic una resplendor al cel, a la banda de l'est. La seva causa ha estat la crema d'uns pallers d'una casa de Coll-de-tendas (sic)=Collde-tenes, propera a la ciutat. Tal vegada una venjança o el desig de fer mal ha estat la causa d'aquest desastre, que sovinteja bastant en aquest país.

Dia 10.—Missa a la catedral. Hem trobat l'amic senyor Marian Picó, el qual ens ha portat a casa del droguer... a veure onze àlbums de pintures xinesques; n'hi ha dos amb bonics retrats de personatges xinesos, pintats amb bon color, excellent dibuix i un detall preciós de ropatges. Uns altres dos, que representen peixos, també són de molt de mèrit; la resta figuren costums i càstigs xinesos.

Hem dinat a casa l'amic Pons amb motiu d'ésser el dia del seu Sant, i a hora tardana hem anat a l'aplec de Sant Llorenç, a cosa de més d'un quart d'hora de la població.

La reunió era nombrosa, i m'ha agradat molt el vestit de les vigatanes. Gipó negre amb mànega llarga, un mocador negre al coil, un altre de seda lligat a sota de les galtes, vestit d'indiana i la seva caputxa elegant de franel·la blanca, finíssima. És un vestit molt graciós. Les més elegants no porten mocador lligat a sota de la barba. Totes porten arracades llargues.

Bé voldria descriure la catedral, però em manca temps. Solament diré que és de tres naus, amb planta semblant a les d'estil gòtic, però decorada amb l'ordre corinti. Hi ha tres pilastres amb quatre pilastres a cada un; el cor, al mig, sis capelles a cada costat, creuer i altar major a faisó d'absis. El sostre és de volta de mig punt. La seva decoració coríntia s'avé molt malament amb la forma gòtica, és molt pesada, i el cornisament té massa volada. Els ressalts de les pilastres i cornises acaben de fer-lo pesat, es-

pecialment els modillons. L'altar major, d'alabastre, reuneix molts baixos relleus gòtics.

El claustre és gòtic, elegant; arranjat, de bell nou, amb les desferres de l'antic claustre, presenta molt bona vista.

Per la traducció autoritzada,

P. C. i G.

La baixada amb esquís (*)

ELS exercicis de marxa en pla i pujada i els de canvi de direcció no exigeixen més que un grau d'equilibri relativament petit ja que hom pot recolzar-se sempre en els dos bastons.

És molt diferent, però, el que succeeix a la baixada. Com en el patinatge i en el ciclisme, la baixada en esquís és un art d'equilibri.

Així com no s'acudirà a ningú de patinar ajudant-se amb un bastó, de la mateixa manera que el tricicle és reemplaçat definitivament per la bicicleta, hom ha descobert en la baixada amb esquís un art meravellós de l'equilibri del cos lliscant ràpidament al llarg d'un pendent, i hom n'ha fet d'aquest art un esport que no pot reeixir més que per l'estudi i la pràctica d'aquest art de l'equilibri. És per això que ja ha passat el temps en què s'intentava fer inútil aquest art recolzant-se en un bastó o cavalcant-lo, i es restava a l'esquí el que ara considerem essencial d'aquest esport, la mateixa raó per la qual se n'ha fet un esport, és a dir, el sentiment de plaer que experimentem quan, posseint aquest art de l'equilibri, baixem un pendent cobert de neu a una velocitat vertiginosa.

Allà on comença la baixada recolzant-se en els bastons, acaba l'esport, i l'esquí es torna un simple instrument. Inclús en aquest cas, però, la seva existència es pot justificar, naturalment, de la mateixa manera que avui en dia s'utilitza encara, a més de la bicicleta, el pesant i lent tricicle per a portar diaris, per exemple, o per a altres fins utilitaris.

Des d'aquest punt de vista, no hi ha naturalment res a dir tampoc, a què els caçadors, carters o, inclús vells senyors que no tinguin altre fi que el de contemplar la natura hivernal d'aquesta

(*) Del llibre *Les Merveilles du Ski*, d'Arnold Fanck i Hannes Schneider.

manera, es deixin lliscar pels pendents recolzant-se en els bastons i estiguin satisfets d'haver pogut reeixir en aquesta baixada que era necessària per al fi utilitari que persegueixen. En aquest cas també haurien pogut lligar-se un petit avet al darrera, sense que hi hagi res a dir des del punt de vista de la utilitat.

Però l'esport no té res a veure amb la utilitat pràctica. Per això la imatge d'un esquiador esportiu baixant un pendent a cavall dels seus bastons, és un contrasentit. És impossible que aquest esquiador se senti satisfet en aquesta horrible posició a cavall del seu o dels seus bastons baixant un pendent que un altre recorre prop d'ell a una velocitat vertiginosa perquè coneix l'art meravellós de l'equilibri lliure. Pot ésser, però, que aquest esquiador, en arribar a baix del pendent trobi una mica de satisfacció; en tot cas serà únicament per haver pogut arribar sense prendre mal. No volem, evidentment, privar-lo d'aquest dret, però ha de treure'n la conseqüència lògica i no continuar esquiant si cada vegada s'ha de preguntar amb inquietud si arribarà a baix sense contratemps.

En efecte, la finalitat esportiva de la baixada en esquí no resideix en el fet d'arribar a baixar el pendent, sinó en el sentiment de satisfacció que s'experimenta durant i després d'aquesta baixada.

I com que nosaltres escrivim aquest llibre des del punt de vista de l'esport i no des del punt de vista utilitari, l'únic que ens interessa és la millor manera de practicar l'esquí en aquest bell art de l'equilibri, i de baixar un pendent; no la manera de deixar-se lliscar el més fàcilment possible amb el mínim de riscos i de coneixements per un pendent desgraciadament recobert de neu. Per a nosaltres l'esquí s'acaba allà on comença la baixada sobre un bastó.

Com en la marxa en pla i a la pujada, a la baixada es conservarà un bastó a cada mà i per aquesta raó serà impossible de recolzar-s'hi. Es deixaran senzillament arrossegar endarrera, mentre el lleuger frenatge de les arandales no sigui incòmode o que l'augment de la velocitat o el fet d'haver-hi plantes en el terreny no facin possible quedar-se enganxat per les arandales. En aquest cas no es deixaran arrossegar per la neu sinó que s'aixecaran una mica fent pressió amb les mans. Si al mateix temps es mantenen una mica menys endarrera i gairebé horitzontalment sobre la neu, inclinats enfora, les mans prop dels genolls (no és possible més que en la posició ajupida) es podrà servir-se'n amb èxit per a equilibrar-se.



CRÒNICA

CENTRE

JUNTA GENERAL EXTRAORDINÀRIA.— El dia 15 se celebrà la Junta General extraordinària convocada per a procedir a la modificació de l'Estatut pel qual s'havia vingut regint el CENTRE, i adaptar-lo a les necessitats que l'activitat social exigeix.

Hi assistí gran nombre de socis, molts dels quals intervingueren en la discussió de l'articulat.

Finalment, fou aprovat el nou Estatut, el qual serà tramès a tots els socis.

NOVES ORIENTACIONS DEL CENTRE EXCURSIONISTA DE CATALUNYA.— En la Junta General extraordinària que havia estat convocada per tal de discutir i aprovar el nou Estatut social s'aprovaren diversos articles i modificacions de l'anterior. Entre les diferents modificacions i reformes que foren aprovades cal fer especial esment dels articles que permeten la creació, arreu de Catalunya, de Seccions foranes o filials del CENTRE que acceptin o propaguin l'ideal excursionista que ha guiat la nostra entitat durant més de cinquanta anys. Els membres d'aquelles Filials o noves Seccions seran socis «forans» del CENTRE, amb dret a usar l'ensenya i el carnet socials i tindran importants drets i avantatges, especialment en els refugis de l'entitat i en aquells altres amb els quals té establert l'intercanvi.

L'Assemblea, en acceptar unànimement aquesta modificació de l'Estatut ha fet possible preveure la creació d'una gran entitat catalana, amb nuclis actius als principals centres d'excursionisme de la terra, per tal d'arribar paulatinament a tenir una importància numèrica i efectiva semblant a la dels Clubs alpins i altres entitats d'excursionisme de l'estranger.

La Junta Directiva del CENTRE està redactant ara el Reglament d'enllaç que regularà les relacions i obligacions de les Filials amb el CENTRE, i cal esperar que tot seguit podrà iniciar-se aquesta nova orientació, tan necessària, del CENTRE EXCURSIONISTA DE CATALUNYA.

Tan aviat com aquests treballs complementaris estiguin enllestits tindrem molt de gust d'ocupar-nos extensament d'aquesta qüestió, que pot esdevenir d'una gran transcendència per a la nostra volguda entitat.

ACTE INAUGURAL DEL CURS 1935-1936

El CENTRE ha reprès les seves activitats amb l'acte inaugural del curs 1935-1936, que se celebrà el dia 23 d'octubre, amb extraordinària assistència de socis.

Començà l'acte amb una salutació que el President de l'entitat, senyor Josep M^a Blanc i Romeu, adreçà als concurrents. Immediatament, el Secretari llegí un report de les activitats desenvolupades pel CENTRE durant el curs darrer i que donem a continuació.

Acabada la lectura d'aquest report, el President declarà obert el nou curs 1935-1936, i féu vots perquè sigui més fecund, encara, que l'anterior.

Caceres d'isards i de cérvols

Seguidament, el mateix senyor Blanc donà una conferència sobre el tema anunciat. Començà fent una sèrie de derivacions per a sincerar el caçaire. Històrià lleugerament els primers temps de les caceres, i remarcà la necessitat dels homes primitius de procurar-se aliments i defensar-se dels atacs dels animals salvatges. D'aquesta manera situà l'art de la caça al moment present

per a fer-ne veure la gran diferència.

Passà a descriure diverses caceres d'isards i de cérvols. La primera d'aquestes caceres d'isards la situà enfront del massís de la Maladeta, i donà ocasió a explicar gran nombre d'anècdotes de molt d'ambient, sobre els costums dels isards i dels caçadors.

En parlar de les caceres de cérvols, descriví les diverses menes d'aquests animals, les característiques de Sierra Morena, lloc on es realitzen, en dates convingudes, aquestes expedicions cinètiques, aquestes expedicions cinètiques, on s'apleguen ocasionalment persones dels llocs més diversos de la península, i s'hi agrupen centenars de gossos de diferents races.

Amb excepcionals fotografies que projectà, l'auditori conegué la múltiple varietat de crévols, dels procediments de les caceres i de les característiques del terreny on es porten a terme.

El selecte auditori, que escoltà amb marcat interès la conferència del President del CENTRE, li tributà forts aplaudiments en acabar la seva brillant dissertació.

Exposició fotogràfica

Després d'aquest acte, fou inaugurada l'exposició de fotografies de les activitats de la Secció d'Esports de Muntanya durant el darrer curs. Destaquen en aquesta exposició el conjunt fotogràfic del campament i excursió als Pirineus del V Congrés Internacional d'Alpinisme i una notable collecció de muntanyes i geleres de l'Spitzberg.

MEMORIA DEL CURS 1934-1935

Senyores i senyors:

La vida del CENTRE, durant el curs passat, ha anat reflectint-se en les pàgines del nostre BUTLLETÍ amb prou detall perquè en fer ara una repassada dels fets més destacats o que puguin tenir més importància en l'esdevenidor, em permeti ésser breu.

El curs passat ha estat notable, en veritat, i el nom del CENTRE ha

passat de l'ambient habitual en circumstàncies ben variades.

Tot just iniciàrem les tasques, per ordre equivocada de la policia, era tancat el local social. Aquest detonant ha fet entrar en activitat fins la darrera engruna d'element vital del CENTRE.

Congressos.—L'organització de dos Congressos internacionals ha estat encomenada al CENTRE per als mesos de maig i de juliol. Es tracta, com és ben conegut, dels de Cinema Amateur i del d'Alpinisme. Podem felicitar els organitzadors per la sèrie d'èxits que han procurat al CENTRE, el nom del qual ha assolit una categoria internacional ferma, producte del constant treball a profit d'activitats desinteressades, de molts anys.

Durant els dos Congressos, el contacte dels nostres socis amb delegats de tot el món ha creat una sèrie de compromisos, amistats i relacions que, per sempre més, el CENTRE es veurà arrossegat al moviment internacional de les activitats en les quals pot fer un paper ben destacat.

Local social.—El creixement de les Seccions d'Esports de Muntanya, d'Esquí i de Cinema, ha obligat el CENTRE a procurar la disponibilitat de nous locals per a encabir tanta nova activitat. És així que hem vist néixer la prolongació de l'anterior Secció d'Esports amb una nova planta, i encara se n'estudia una altra per a atendre obligacions cada cop més imperioses.

Queden en cartera projectes més vastos per a millor ocasió.

Diada de Sant Jordi.—Amb tota solemnitat es va adjudicar la XII Medalla d'Or, instituïda pel senyor Rafel Patxot i Jubert, a Dom Bonaventura Ubach, O. S. B.

El senyor Joaquim Renart llegí un estudi sobre «Les representacions de Sant Jordi a la Ciutat», la senyora Clementina Arderiu de Ribba uns versos, Dom Antoni Ramon

Arrufat una biografia del medallista i l'instituidor de la Medalla i el President del CENTRE dissertaren sobre els valors dignes en la humanitat.

Socis.—De 1.400 socis el 30 de juny del 1934 hem passat a 1.504 en igual data d'enguany, o sigui un augment de 104.

Secció d'Arqueologia i Història.—La vida d'aquesta Secció es manifesta en les nombroses sèries de conferències de totes les novetats arqueològiques, i s'emporta el rècord del CENTRE amb la quantitat de 14. Ha fet la magnífica exposició de dibuixos i litografies d'Eusebi Planas i ha organitzat un recital de poesies verdaguerianes per la senyoreta Josepa Daura.

En visites i excursions ha estat posada al corrent de tots els assumptes interessant l'arqueologia i la història a cada moment. Contribueix amb informacions i dictaminacions a la revalorització d'objectes, tradicions, Museus locals i especialitzats amb l'activitat seguida i intensa que és de consuetud.

Secció d'Esports de Muntanya.—Ha fet el senyalament definitiu, amb plaques metàl·liques, del camí de Benasc a la Renclusa i n'ha obtingut de l'Ajuntament d'aquella població l'assegurança de la conservació i vigilància. D'altres camins són i seran marcats, principalment els que menen als Refugis del CENTRE. Té cura dels assumptes relacionats amb la Comissió de Refugis, amb projectes de gran envergadura. Ha hagut d'abandonar l'estudiada construcció d'un refugi de nou tipus a la vall dels estanyets de Peguera per dificultats insuperables sobre el terreny. En canvi, ha decidit la construcció del nou refugi d'Ull de Ter.

La peculiar activitat de Muntanya a l'estiu i a l'hivern, d'escalades i curses, ha tingut un major increment. Ha organitzat la setmana d'excursions al Pireneu, anex al Congrés Internacional d'Alpinisme, al

qual donà bona part de la seva activitat i organització.

Les excursions de Nadal i de Pasqua, de caràcter col·lectiu, són més nodrides que mai.

Ha publicat el II Calendari Excursionista de Catalunya, i està en premsa el del proper any, que superarà els dos anteriors.

El VIII Saló Català de fotografies de Muntanya assegura encara més la tradició d'esperit obert dels concursos de la Secció d'Esports de Muntanya. Ha participat, amb èxit decorós, en exposicions semblants de diverses poblacions, i el seu concurs és sol·licitat arreu.

El cicle de conferències sobre temes de muntanya fou un èxit. Les lliçons de cançons de muntanya fan ja el seu efecte beneficiós en les acampades i sortides col·lectives.

Secció de Fotografia.—Continua pacientment l'acurada tasca de catalogació i incrementació de l'arxiu fotogràfic.

Ha format part de 7 jurats de concursos fotogràfics de fora del CENTRE. Ha donat 23 conferències gràfiques i ha organitzat 18 excursions fotogràfiques i dues de col·lectives.

Ha iniciat la reforma del laboratori fotogràfic per a augmentar-ne l'eficàcia. També ha fet un curset pràctic de tintes grasses.

Arxiu fotogràfic.—La catalogació de clixés va progressant continuament. Ara s'arriba a la xifra de 15.500 dels quals són positius 5.350 i negatius 10.243. Els gravats ordenats són 4.825.

S'han deixat 704 positius per a conferències.

S'han facilitat durant l'any 42 gravats i 41 proves fotogràfiques.

El donatiu dels hereus del senyor Torrabadella, de la col·lecció fotogràfica, tot just es comença a classificar.

Secció de Geografia i Geologia.—L'activitat d'aquesta Secció es dirigeix, principalment, a la investigació del nostre país en l'aspecte cien-

tífic per a vulgaritzar aquest coneixement. Ha fet treballs amb els resultats publicats al BUTLERÍ pels senyors Pau Vila i Lluís Porta. Ha fet excursions d'estudi pel Penedès per delimitar la comarca i estudiar la morfologia i el poblament. Col·laborà a Tortosa amb la Institució Catalana d'Història Natural per investigar la fauna i la flora de les terres ebrenques. Prepara una sèrie de conferències per a accentuar el caire intel·lectual i científic de l'excursionisme de muntanya i aporta activitats personals a la creació de la Societat Catalana de Geografia, nascuda del caliu de 25 anys d'actuació del CENTRE en aquest sentit.

Secció de Cinema.—Aquesta Secció porta al CENTRE un dels resultats de competició internacional de més vàlua. La revista «Cinema Amateur», tramesa a tot el món, fa familiar el nostre nom a llengües i contrades les més diverses. Fins els fets més insignificants són relatats en aquesta única revista a la península. A més, és ben interessant i d'excellent presentació.

El IV Concurs Internacional del millor film amateur, ha estat portat a realitat per aquesta dinàmica Secció, per haver cedit aquest dret el Japó, i merèixer el CENTRE la plena confiança de les altres nacions. En aquest concurs els nostres films s'han classificat brillantment.

També ha celebrat el Congrés Internacional de Cinema Amateur, el primer celebrat fins ara, car ningú no havia tingut aquesta gosadia; ha resolt el problema *creant* les bases per als futurs congressos. Tot el món ha conegut l'activitat dels socis d'aquesta Secció.

Cal remarcar que diverses institucions estrangeres han demanat còpies de films catalans nostres, existents a la filmoteca de la Secció.

Els films guanyadors dels nostres concursos, obtenen els primers premis en els concursos estrangers als quals és demanada la col·laboració pel valor amb què és cotitzada. També és bo de fer constar que en

una col·lecció de films circulant per Anglaterra hi ha diversos films nostres.

Secció d'Esquí.—La nova Secció, de la qual es donen ara les activitats, forçadament resumides, per primera vegada, tot just nascuda ha cobrat gran empenta. Compta amb 300 socis, nombre que ha d'augmentar constantment.

En primer terme es destaca el III Saló de l'Esquí, esplèndida manifestació d'articles esportius, feta als locals del CENTRE. Enguany se'n prepara el IV Saló.

Les proves i curses d'esquí foren prou nombroses per a donar satisfacció, malgrat les condicions desfavorables. En les competicions que prengué part deixà sempre el nom del CENTRE al millor lloc. Ha acaparat individualment i amb equips els primers classificats tant en fons com en salts, baixada i slalom. Comptem entre nosaltres tots els campions de Catalunya i el d'Espanya de Salts de trampolí.

Les classes de gimnàs preparatori i especial per a esquiadors continua essent un èxit.

D'altre caire fou la festa anomenada «Comiat a la neu», però amb la característica de gran animació i simpatia.

Ha creat un Comitè femení, compost de set senyoretes, per a donar iniciatives i determinar noves orientacions.

Actualment es dóna el curset de gimnàs preparatori, inclús per a senyoretes. Es proposa editar una revista especialitzada en l'esquí. Contracta dos professors per a entrenament i ensenyament de l'esquí. Crea el campionat dels Pireneus, a càrrec de la Federació d'Esquí de Catalunya.

Masia Catalana.—L'Estudi de la Masia Catalana ha realitzat durant el darrer any, com a coses dignes d'esment, un detallat estudi de les cabanes i barraques de pastor, completat amb abundó de gràfics, fotografies i dibuixos adients. Aquest

estudi fou motivat per a contribuir a l'Exposició del Congrès Internacional d'Alpinisme, organitzada pel CENTRE.

Ha patrocinat, també, el IV Concurs de dibuixos a la ploma de masies, fet per l'Agrupació Excursionista Tagament, per a venir, després, a enriquir el nostre Arxiu tot el material del concurs, en quantitat i qualitat ben remarcables.

S'han fet Monografies d'algunes cases importants, acompanyades de dibuixos i fotografies. S'han completat i augmentat els quadres sinòptics referents als tipus de masies i a les masies amb galeria, estudi que es ve realitzant a part, així com el de les finestres treballades de les cases de pagès.

El nombre de fotografies i materials gràfics de tota mena, progressant en el nostre Arxiu, ens ha obligat aquest any a adquirir noves fitxes i nous àlbums. El continuat treball de catalogació i selecció prepara un nombre considerable de fitxes per a completar i ampliar tots els aspectes que formen l'estudi complet de la Masia Catalana.

Biblioteca.—Registre actual, 11.500 volums, contra 10.989, amb un ingrés de 511 volums, més del doble de l'any passat. Aquesta quantitat es reparteix en 87 per compra, 15 per canvi i 409 per donatiu. Préstec a domicili 401, amb un augment de 37. Lectors, 4.050, amb un lleuger augment. Ha crescut el nombre de revistes que rebem, tant per canvi com per subscripció.

Els mapes augmenten en 22.

La catalogació prossegueix i el nou repartiment de llibres a la Biblioteca està terminat. Es fa notar una exigència de major espai per als llibres que van entrant.

A. OLIVERAS I FOLCH

OBITUARI.—Darrerament hem hagut de lamentar la mort dels consocis senyors Polió Buxó i Martínez i Pere Àrderiu i Clot.

Trametem a llurs apenats familiars el nostre sentit condol.

EL CENTRE AL TOURING ASSOCIACIÓ DE CATALUNYA.—EL CENTRE fou invitat a assistir a l'acte de constitució d'aquesta nova entitat, que se celebrà al Palau de la Generalitat a primers d'octubre, i fou designat per a formar part del seu Consell General. Per a representar el CENTRE en l'esmentat organisme, la Junta Directiva ha delegat en el seu President, senyor Josep M.^a Blanc.

II CONGRÉS D'ARQUITECTES DE LLINGUA CATALANA.—EL CENTRE fou també invitat a aquest Congrès, que se celebrà a Tarragona els dies 12 i 13 d'octubre, i al qual assistí, per delegació de la Junta Directiva i com a representant de la nostra entitat, l'arquitecte i consoci senyor Josep Danés i Torras.

Secció d'Esports de Muntanya

A LA MEMÒRIA DE FRANCESC HOMEDES.—Per a tributar un record a aquest malaguanyat muntanyenc la Secció d'Esports de Muntanya, portant la representació del CENTRE, organitzà una anada al poble de Saldes on reposen les despulles de Francesc Homedes.

El dissabte, dia 11 d'octubre, a la seva arribada a Saldes, es celebrà una missa per l'etern repòs del que fou el nostre consoci.

L'endemà, diumenge, es descobrí la làpida de marbre que el CENTRE ha fet col·locar damunt la seva tomba.

En aquests actes foren presents els familiars de F. Homedes, una trentena de socis del CENTRE i la major part dels excursionistes que aquells dies es reuniren en aquell indret del Berguedà.

El CENTRE ha quedat molt reconegut al zel demostrat pel senyor Rector de Saldes, Mossèn Josep Muntanya, amb motiu d'aquest luctuós accident, el qual ha demostrat una vegada més el ver afecte que professa als excursionistes.

SENYALAMENT DE NOUS CAMINS DE MUNTANYA.—Uns altres dos camins han estat marcats per mitjà de pin-

tura vermella i de plaques metàl·liques d'alumini en les quals figura una sageta indicadora.

Els dos camins fitats són el que del quilòmetre quatre de la carretera de Can Massana a Montserrat mena al cim dels Ecos, Torrent del Migdia i canal del Llum.

L'altre camí és el que de Saldes, travessant el bosc de Gresolet, va cap el Collell.

INTENTS I ESCALADA AL CAVALL BERNAT DE MONTSERRAT.—El dia 6 d'octubre els socis senyors Francesc Enric i Enric Novell es traslladaren a Montserrat per tal d'intentar escalar aquest ferm monolit. Com que el diumenge anterior ja havien recorregut detingudament la possible via d'escalada, pujaren seguidament al turó que hi ha al costat del Cavall, i, allí, emplaçaren un pitó per a assegurar el capdavanter en efectuar el pas de flanc, un xic difícil a causa de la manca de preses, que permet assolir la canal formada per una berruga o dit enganxat al flanc del Cavall.

Al peu de la canal trobaren un llarg pitó, del qual no es podien relligar gaire. En clavaren un altre un xic més amunt i, gràcies als dos, varen pujar uns quants metres. Amb molta lentitud a causa de la manca gairebé absoluta de preses, i després de clavar tres pitons més, arribaren, al cap de quatre hores, a uns deu metres del cim de la canal. Com que feia una estona que plovia i, a més, la pluja apretava de valent, el capdavanter emplaçà un pitó un metre més amunt de l'últim, i mitjançant una doblada de quaranta metres retornaren al turó del peu de la canal.

Sota un aiguat fortíssim anaren a aixopugar-se en una balma que hi ha a poca distància del Cavall Bernat, i mentre dinaren convingueren donar-li un altre assalt en el terme més breu possible.

En efecte, el dia 19 del mateix mes, sortiren a la tarda i feren nit a la balma anteriorment citada, i l'endemà, a les vuit, es disposaren

a donar l'assalt definitiu al Cavall Bernat.

Seguiren la mateixa guia de l'altre dia, però en ésser a mitja canal i en un lloc on les preses eren poques i petites el que feia de capdavanter hagué d'estirar la corda, puix que aquesta no corria per dins els mosquetons.

En fer-ho es despreguè d'una presa i com que en estirar la corda hagué de fer un xic de força i tirar el cos a un costat, l'altra mà no tingué prou força per quedar-se agafada a la paret i se'n despreguè. Sortosament, els peus també es retiraren de la paret i el cos caigué en posició natural uns sis metres i quedà retingut per la corda i un pitó. En bascular la corda rebé un cop a l'esquena contra la paret. Ràpidament es tornà a enfilars fins al pitó que l'havia retingut, es deslligà d'una corda, se la passà, féu una doblada i descendí fins al turó del costat de la canal. Abatuts pel cop moral més que pel cop material recolliren el material i es retiraren apesaratats per la desfeta.

El diumenge següent, dia 26, els companys Costa, Boix i Balaguer, de l'«A. E. Popular», assoliren per primera vegada el cim del Cavall Bernat, i coronaren l'escalada que podem conceptuar de major ressonància dins l'alpinisme català.

Hem obtingut dels seus autors la relació d'aquesta gesta la qual serà publicada en el proper BUTLLETÍ.

CALENDARI 1936.—El Calendari Excursionista de Catalunya està a punt de sortir. Sembla que el d'enguany superarà els d'anys anteriors, per tal de correspondre al creixent favor dels excursionistes i del públic.

COMUNICACIÓ.—El senyor E. Brazés, de Ceret, s'ha dirigit en atenta carta a la Secció demanant la seva intervenció per tal de disminuir els inconvenients que els excursionistes francesos, i entre aquests els catalans del Rosselló, troben en llurs excursions a través de les muntanyes frontereres.

En el seu escrit, el senyor Brazés en referir-se a una excursió estival, La Preste-Ull de Ter-Núria-Ribes-Ripoll-Camprodon i Coll d'Ares, ens escriu textualment: en català: «Hem estat, els meus companys i jo, particularment impressionats per la signalització judiciosa després de la Calma-agra, o sigui, des del punt de partença de la regió compresa en els vostres itineraris. Davant la misèria de la nostra activitat turística us complimentem pel vostre zel amb tot ço qui interessa l'excursió en muntanyes catalanes. Convindria que l'escut de les Quatre barres es retrobés de tant en tant en les nostres sendes com s'encontra en les vostres amb tant d'apropòsit».

EXCURSIÓ ALS PIRENEUS FRANCESOS.—Fou realitzada aquest estiu pels socis Josep Novellas i Pere Guasch.

Dia 20 de juliol. Barcelona-Lourdes, via Puigcerdà-Toulouse.

Dia 21. Sortiren de Lourdes a la tarda i anaren a dormir a Barèges. Viatge en autocar.

Dia 22. Sortida de Barèges cap a l'estany d'Escoubous, coll d'Aubert, cim de Neouvieille (3.092 m.), estany Aubert i anaren a dormir al refugi del llac d'Oredon. A remarcar una errada de la guia Soubiron, que indica el camí cap al coll d'Aubert, deixant l'estany d'Escoubous a l'esquerra, essent així que passa per l'altre costat.

Dia 23. Sortiren del refugi d'Oredon cap a l'estany de Cap de Long, bretxa de Beret, on en Novelles tot sol i en 20 minuts pujà al pic Long, i seguidament continuaren cap a Gèdre. La baixada del coll de Badet es féu pesada: és difícil de trobar els passos i es desviaren dues vegades i hagueren de remuntar altres tantes per un terreny difícil i penós. Això féu que arribessin a les 11 h. de la nit, tot i haver sortit a les 5 h. 15 m.

Dia 24. Descans a Gèdre.

Dia 25. De Gèdre a Heas, camí de matxo i molt curt.

Dia 26. Sortida de Heas cap al cercle de Troumouse, coll de la

Munia, on deixaren les motxilles, pic de la Munia, un altre cop al coll i baixada pel barranc de la Fieu Santa cap a Pineta i Bielsa.

Dia 27. En autocar, de Bielsa a Ainsa i Barbastro, on feren nit.

Dia 28. Sortida de Barbastro en autocar cap a Lleida i de la mateixa manera a Barcelona.

P. G.

EXCURSIÓ AL PUIG PEDRÓS I ESTANY DE MALNIU.—Els dies 7 i 8 de setembre, els socis Joan Peradejordi i J. M. Plans i uns altres dos companys efectuaren aquesta excursió.

Sortiren de Barcelona el dissabte dia 7 de setembre, a les 2 h. de la tarda; amb auto es traslladaren a Maranges, d'on sortiren a les 7 h. de la tarda, ja de nit, i remuntaren fins a la cabana de la tartera, on feren nit, després d'una hora i mitja de camí.

El matí següent pujaren, en una altra hora i mitja, al cim de Puig Pedrós (2.911 m.), i després de restar-hi llarga estona baixaren fins a l'estany de Malniu, on romangueren la resta del matí. A primeres hores de la tarda retornaren a Maranges i d'allí a Barcelona.

SOPAR DELS 3.000.—El divendres, dia 4 d'octubre, se celebrà al «Restaurant Mónico» aquest sopar ja tradicional. Hi assistiren un crescut nombre de socis, entre ells el President del CENTRE, els quals passaren una vetlla amb bon humor i fent projectes per a la pròxima temporada.

EXCURSIÓ A ULL DE TER.—Els socis Josep M.^a Guilera, Carles Bertrand, Lluís Pedrerol i Joan Garcia realitzaren aquesta excursió, acompanyant uns contractistes interessats en la construcció del nou Xalet.

Sortiren de Setcases el matí del diumenge, dia 6 d'octubre, i arribaren al mig dia a l'emplaçament del projectat Xalet d'Ull de Ter. Degut al fred dinaren dins el vell Xalet. Després de dinar, el company Guilera tornà directament a Setcases.

Els altres tres sortiren del Xalet a les dues hores cap al coll de la Marrana i, després, per la vall del Freser i gorges del mateix nom, fins trobar la carretera un xic més amunt del trencall de la Central Elèctrica. Per la carretera, a peu, fins a Ribes del Freser, on arribaren a dos quarts de set de la tarda.

EXCURSIONS REALITZADES DES DE VILIELLA.—Els socis Alvar Menéndez i Lluís Pedrerol sortiren a les 9 h. de Viliella, i per la vall de la Llosa i barraca dels Esparvers anaren, en 2. h. 40 m., a la portella d'en Gait. La baixada fins al Xalet-Refugi d'Envalira fou fàcil i ràpida, i hi arribaren en poc més d'una hora.

Els socis Jordi Monjo i Joan Garcia sortiren de Viliella i, en 3 h., pujaren al cim de la Tossa Plana (2.898 m.).

Els socis Oriol Canals i Carles Bertrand pujaren al cim de la Muga (2.859 m.).

EXCURSIÓ A MONTNEGRE.—El diumenge, dia 20 d'octubre, els socis Mora, Escaiola, Pijoan, Giralt i Plans realitzaren una curta excursió diumengera de l'estació de Gualba per la Batlloria, poble de Montnegre i can Maspons, on dinaren a la font d'aquesta casa, i, a la tarda, continuaren fins a Sant Iscle i Arenys de Mar.

AL CASTELL I A L'ESGLÉSIA DE LLUÇÀ.—Excursió efectuada el dia 20 d'octubre pels socis senyors Joan Coromines i Rossend Flaquer i Gil.

Per tractar-se d'una regió poc visitada donarem una explicació de l'itinerari.

Sortiren de Barcelona amb el tren correu de Sant Joan de les Abadeses, que surt a les 6 h. del matí de l'estació del Nord, fins a Sant Quirze de Besora. Prengueren l'auto de servei que va a Prats de Lluçanès i baixaren a Santa Creu del Jutglar. Seguiren el camí carreter de Lluçà, el qual travessa el riu Lluçanès, que passa per les goles de Fumanya (és una riera vulgar, un xic ornada pel

paisatge de pins i prats) i va creuant per entre bosquets de pins, rouredes i camps de conreu per a entrar, al cap de cinc quarts de marxa, a la plataforma de Lluçà, poblet de masies isolades al redós de la parròquia, el qual ha donat nom a la comarca del Lluçanès. Es troba al seu bell mig.

Pujaren al castell de Lluçà, del qual resta ben poca cosa, però, en canvi, com que està situat a dalt un turó, es gaudeix de bona vista i fa força bonic l'aspecte pictòric-geogràfic de l'església, de caire romànic, i voltada de conreus els quals segueixen les corbes de nivell com també les clapes de bosc, d'un color verd migrat algunes d'elles, que indiquen llur estat d'explotació. Els horitzons ajuden a distreure la mica de cansanci produït per la forta pujada del cantó de l'església. Es divisen bé els santuaris de la Quar i de Vinyoles, les serres de la Clusa, part del Pireneu, la plana de Vic, el Montseny, Montserrat, Sant Llorenç del Munt, Rasos de Peguera i altres.

Descendiren del castell per la banda nord, que està encatificada de verd, i als 15 minuts entraren a l'església, on hi ha uns claustres romànics notables, els quals, a més d'ésser una miniatura, són una bella i exquisida mostra d'aquell art. L'església fou reformada durant el segle XVIII, excepte el campanar que es conserva encara amb l'estil en què fou construït.

Pel cantó de ponent i davant mateix de la porta de l'església, per un corriol força fressat, anaren a raure, al cap de 25 minuts, a can Coll de Plana, que està al capdamunt del serrat i que domina la vall de Mar-lés i el serrat de l'altra banda que s'ha de guanyar. El camí es fon i hom ha de travessar el bosc pel dret i per on l'instint ho indica fins a creuar el riu Mar-lés, i, pel dret una altra volta, amunt, amunt, per un espès bosc de pins, tot seguint el corriol de la instal·lació de la línia elèctrica, es guanya el serrat i s'ha de passar pel costat de la torre que hi ha al capdamunt de la carena i a

una hora de can Coll de Plana. A l'esquerra de la torre hi ha can Mateus, on el camí prou fressat us mena a can Castelló i a l'Hostal de la Roca, situat al peu de la carretera de Prats de Lluçanès a Gironella i a 55 minuts de can Mateus.

Preus: De Barcelona a Sant Quirze, ptes. 5'15; de Sant Quirze a Santa Creu del Julgar, ptes. 2'35; de Gironella a Manresa, ptes. 4'15; de Manresa a Barcelona, ptes. 4'35.

De Prats de Lluçanès a Sant Quirze, ptes. 3'00 i surt l'auto de servei a les 16 h. 45 m. De Prats a Gironella, surt un auto de servei cap a les 17 h. 45 m. i ve a costar unes 3'00 ptes. De Gironella a Vic, surt un altre auto de servei a les 16 h. i passa per l'Hostal de la Roca a les 16 h. 35 m.

Secció d'Esquí

INAUGURACIÓ DELS NOUS LOCALS DE LA SECCIÓ.—El dia 9 d'octubre tingué lloc la inauguració dels nous locals de la Secció d'Esquí. A aquest acte fou convidada la Junta Directiva del CENTRE i assistiren la senyoreta Maria Angels Fiol, i els senyors Blanc, Casades, Blasi, Calvó, Bertrand, Guilera i Roca. La Junta Directiva de la Secció i el seu Comitè Femení hi eren presents junt amb un bon nombre de socis. El senyor Soler i Coll, President de la Secció, brindà per la prosperitat del CENTRE i de la Secció. Li contestà el senyor Blanc amb paraules de felicitació a la novella Secció i d'encoratjament per a proseguir les tasques empreses. El senyor Pau Vila, que degut a trobar-se lleugerament indisposat no pogué assistir-hi, va trametre les seves simpaties i bons desitjos per a la Secció d'Esquí.

LLIÇONS DE GIMNÀSTICA APLICADA A L'ESQUÍ.—Els dimarts, dijous i dissabtes tenen lloc a «Piscines i Esports S. A.» (carretera de Sarrià) les classes de gimnàstica aplicada a l'esquí, organitzades per la Secció, sota ja direcció del professor senyor

Hans Rosenzweig. El nombre d'assistents a aquest curs és força important i demostra l'interès que prenen els nostres associats per tal de preparar-se per la temporada d'esquí que s'apropa.

EL VIATGE A WENGEN.—Ja arriben a prop de la vintena els inscrits al viatge col·lectiu que la Secció organitza al gran centre d'esports d'hivern de Wengen. La sortida tindrà lloc el dia 28 del proper desembre (dissabte) a les 15 h. S'arribarà a Wengen, per Grenoble-Ginebra-Berna-Interlaken, a les 17 h. del diumenge, dia 29. Durant tota la setmana els nostres esquiadors restaran a Wengen gaudint de les pistes incomparables i de l'organització carrilera que permet traslladar-se amb rapidesa a Scheidegg, des d'on hi ha diverses baixades de més de 1.000 metres de diferència d'altitud vers Wengen i Grindelwald. El diumenge, dia 5 de gener, sortiran de Wengen, i pel mateix camí de tornada, fins a la nostra ciutat, on arribaran a les 13 h. del dilluns, dia 6 (festiu). El preu, comprès el viatge, l'estada a l'hotel i l'abonament en el carril cremallera que permet utilitzar-lo durant la setmana tantes vegades com es vulgui (lliure circulació), és de ptes. 480 per persona, per als socis de la Secció d'Esquí. Per als socis del CENTRE el preu és de ptes. 500 per persona, i pels que no pertanyin a la nostra entitat de 550 ptes. per persona. La inscripció resta oberta a la Secretaria de la Secció d'Esquí.

Secció de Folklore

PLA D'ACTIVITATS PRÒXIMES.—Aquesta Secció, en les reunions celebrades per la seva Junta Directiva, establí un pla de treball per tal d'estimular la recerca i investigació de la gemada deu del saber popular que risca d'extingir-se. A l'objecte que les recerques puguin assolir un major interès ha cregut que era preferible enfocar-les, per ara, a un punt concret, el dels costums, molts

d'ells arran de desaparèixer. D'acord amb aquest criteri, decidí fer una crida als nostres socis i als amics de la cultura popular en general demanant-los que dediquin llur atenció al tema indicat. Per a orientar els recercadors, la Secció publicarà un qüestionari en el qual seran fixats els punts principals a investigar i les normes a seguir. Aquest qüestionari probablement serà publicat en el vinent número del BUTLLETÍ i hom veurà les possibilitats de fer-ne un tiratge a part a l'objecte de poder-ne produir la seva difusió.

Hom cregué també de conveniència organitzar una tanda de conferències, la qual serà inaugurada aquest mateix mes, com es pot veure en el Full mensual. Es projecta així mateix l'organització de dues exposicions d'art popular, una de figures de pessebre de factura i de regust popular, i l'altra d'ex-vots, les quals hom procurarà acompanyar de conferències adequades, i, a ésser possible, amb la publicació de petits estudis monogràfics al BUTLLETÍ.

Secció de Geografia i Geologia

XXV ANIVERSARI DE LA MORT DE MOSSÈN FONT I SAGUÉ.—Fa pocs mesos que s'escaigué el 25.è aniversari de la mort del malaguanyat geòleg Mossèn Norbert Font i Sagué, animador de la Secció de Geografia i Geologia, en la qual deixà l'estela

lluminosa del seu mestratge. La Secció de Geografia i Geologia i els Estudis Universitaris Catalans d'acord amb el Club Muntanyenc Barcelonès i la Institució Catalana d'Història Natural i amb l'adhesió de la novella Societat Catalana de Geografia han volgut rememorar el traspàs del meritíssim geòleg i historiador amb un acte senzill, que se celebrarà el dia 20 de novembre i que consistirà en uns parlaments dels senyors Marian Faura i Sans, el qual per haver conviscut i treballat amb ell farà un resum de la seva obra científica; Pau Vila, qui portarà la representació dels Estudis Universitaris Catalans, de la Societat Catalana de Geografia i del CENTRE, i Eduard Vidal i Riba, que exposarà amb l'ajut de projeccions algun dels aspectes de l'obra de l'illustre sacerdot que es destaca en el renaixement científic de Catalunya.

Ensems, i com a fermança de la continuïtat de l'obra iniciada per Mossèn Font i Sagué, aquesta Secció ha organitzat un cicle de conferències adreçades als nostres alpinistes i esquiadors, les quals aniran a càrrec de prestigioses autoritats en cada matèria. Les lliçons tindran lloc els dimecres, alternant amb els actes organitzats per les Seccions d'Arqueologia i Folklore. Oportunament seran anunciats els noms dels conferenciants, entre els quals figuren el Dr. J. R. Bataller, Josep Closes, Pau Vila, Dr. Marian Faura, Josep Danés, etc.

BIBLIOGRAFIA

BAYERRI Y BARTOMEU, ENRIQUE.—*Historia de Tortosa y su Comarca*.—T. II.—*Historia de la Geografía Tortosino-comarcal en la Edad Moderna*. (1492-1934).—Un vol. en 4.º major.—702 pp.—Imprenta de Algeró y Bages.—Tortosa, 1934.

Aquest volum sortit suava a la llum, és ple d'ensenyances per a tothom, però d'una manera especia-

líssima per als excursionistes, per tal com constitueix la més completa guia de tota la comarca, del coll de Balaguer al riu Sènia.

A més, l'índex bíbliocrític de les obres consultades per l'autor és de gran utilitat, puix que conté un resum crític i orienta a bastament els que vulguin conèixer-les. Les cinquanta-quatre pàgines que com-

prèn l'índex indiquen la importància d'aquesta part del volum.

El capítol primer és un copió d'estudi crític sobre la Geografia general i comarcal durant el període de les cinc centúries que es qualifiquen d'Edat moderna, i porta a col·locació les opinions dels geògrafs que durant aquest període han tractat de Tortosa. La cartografia geogràfica i geològica de la comarca tortosina, (objecte del capítol II), és, com justament ho qualifica l'autor, una *novetat* respecte a la història comarcal, i, per tant, és poc menys que inèdita l'aportació de dades acoblada amb curós estudi.

El capítol III és un quadre general de la comarca tortosina en el seu aspecte físico-geogràfic. L'enunciat estalvia insistir sobre el molt útil que és aquesta part de l'obra; completada en el capítol IV amb l'estudi de la tectònica i orografia de la regió tortosina, riquíssima de bel·leses i meravelles.

L'estratigrafia de la comarca tortosina s'estudia i comenta en el capítol V. És una veritable monografia, resumida, per així exigir-ho l'obra, però clara, i dóna una idea suficient sobre la història de la Terra i de la formació del nostre territori en les edats geològiques; l'exposició de les seves característiques es desenrotlla en els capítols VI, VII i VIII, i es fa especial esment de les particularitats que afecten la regió tortosina, gràficament manifestades en el mapa geològic i gravats inserits. Completa el grandios quadre descrit el contingut en el capítol IX, en el qual es tracta de l'espeleologia de la comarca, i s'hi detallen les coves, cavernes, abrics, avencs, etc. No cal ponderar la vàlua d'aquesta part de l'obra, per tractar d'una branca en la qual no abunden entre nosaltres els qui s'hi han especialitzat, per la qual cosa es destaca fortament la figura de Font i Sagué. És un bon servei a la nostra ciència el que ha fet l'autor en inventariar aquests fenòmens naturals dels quals n'és rica la regió estudiada. En desenrotllar el tema no es po-

dia prescindir de parlar de la mineralogia (capítol X), d'un interès pràctic indubtable, per les aplicacions que té el coneixement dels materials característics de la regió tortosina. No és menys digna d'assenyalar la relació de les nombroses fonts i deus que formen la important hidrografia subterrània tortosina, completada amb l'explicació dels típics «Ullals» de la localitat, tot el qual s'estudia en el capítol XI. El capítol XII, que tracta de la paleontologia tortosina, ve a omplir el buit que sobre aquest particular assenyala l'autor; estudi utilíssim, perquè exposa el grandios quadre de l'evolució natural dels elements primitius, que són la història de l'aparició de la vida, revelada pels fòssils de la regió, detalladament inventariats per l'autor.

D'un interès pràctic són les ensenyances contingudes en els darrers capítols de l'obra (XIII, XIV i XV). S'hi tracta, respectivament, de la geologia agrícola de la comarca, els moviments del sòl i la meteorologia.

Com es comprova per aquesta relació, no pot ésser més completa aquesta part dedicada als fenòmens naturals observats a la comarca tortosina.

El publicat fins ara permet esperar el gran interès que tindran els volums que manquen.

P. C. i G.

TODA Y GÜELL, EDUARDO.—*Panteones Reales de Poblet.—Destrucción, envío de los fragmentos a Tarragona y abandono en los sótanos municipales, en 1854.—Traslado al Museo Provincial, en 1894.—Restitución al Monasterio, en 1933.*—Opuscle de 143 pp.—VII articles.—Apèndix de XXV documents.—4 gravats.—Imp. Suc. de Torres & Virgili.—Tarragona, 1935.

El meritíssim patrici Sr. Eduard Toda i Güell ha publicat l'opuscle que motiva aquesta nota, d'un interès excepcional en els moments actuals en què, mercès principalment a l'abnegada i entusiasta iniciativa de tan benemèrit fill de Catalunya,

la resurrecció dels destroçats Panteons Reials del cenobi pobletà és una realitat.

Com si la veu de l'Altíssim hagués ressonat damunt els dispersos membres del gran cadàver, (1) aquests, de bell nou, s'han reunit, la vida de l'insigne monument s'és renovada i la seva entranya més noble torna a reviure. El panteó dels nostres Reis, veritablement és el cor, el centre vital, la raó d'ésser del gran monestir, així com li ha estat retornada l'ànima el dia que el culte diví hi fou restaurat. D'aquesta manera recobrarà la plenitud de la seva existència el més gran monument de la nostra Fe, de la nostra Història i del nostre Art.

Comprent-ho així la benemèrita institució del Patronat de Poblet, un dels seus principals treballs ha estat la reconstrucció dels panteons reials, amb la qual cosa aquesta obra és el complement d'aquella altra, lloabilíssima, que portà a terme l'inoblidable bisbe Dr. Morgades en restaurar el panteó dels nostres Comtes sobirans a la basílica ripollesa.

Els punts que comprèn la novíssima publicació del senyor Toda, són d'una indubtable vàlua, confirmada amb la transcripció dels vint-i-cinc documents de l'apèndix, veritables «peces de convicció», que demostren fins a l'evidència quan lloable és l'obra que es portada a terme a Poblet, i, ensems, posen en clar certs fets que mereixen ésser coneguts, car són les darreres pàgines, que estaven en blanc, de la història pobletana.

Dos fets es destaquen en el contingut de l'opuscle. L'un, el que es perpetrà, ara fa més de quaranta anys; l'altre, és dels nostres dies. El primer, es refereix a la lamentabilíssima intervenció de l'arqueòleg tarragoní senyor Hernández Sana-huja, el qual, creiem amb bona intenció, fou el destructor dels panteons dels reis i dels de la noble

Casa dels Cardona. Dit subjecte traslladà els més o menys malmesos fragments a Tarragona i els deixà en uns soterranis de la casa de l'Ajuntament, on romangueren una quarantena d'anys, ignorats de tothom; per últim, foren portats a l'anomenat «Museu» arqueològic, amb la mateixa cura que mereixen les desferres més inútils...

Com per a «justificar» tals desençerts, s'aprofitaren alguns dels trossos dels panteons dels Cardona per a construir una sepultura on guardar les profanades despulles de l'alt Jaume I, al trascor de la Seu tarragonina.

L'altre fet historiat en l'opuscle, és la inqualificable conducta de certes entitats tarragonines, que fari-saicament i amb una mentalitat d'un ruralisme avui incompreensible, feren oposició a l'obra del Patronat de Poblet, sobre el retorn al cenobi del que li fou sostret. Afortunadament, l'actuació d'aquestes entitats ha estat del tot eixorca, havent merescut l'obra del Patronat les lloances de corporacions i particulars solvents en matèria històrica i artística. I més que tot, les multituds que visiten Poblet (més de 1.500 ànimes, en una de les darreres festes) ho han ratificat amb el més genuí *sufragi universal*, que, conscient, vota a profit de l'obra que es realitza per a reivindicar els títols d'honor del gran cenobi, fent-li un homenatge entusiasta de desgreuge.

P. C. i G.

MOREIRA, JOAN.—*Del Folklore Tortosí*.
Impremta Querol.—Tortosa, 1934.

Aquesta obra ens fa conèixer un seguit de costums comarcals interessants de debò.

Està dividida en tres parts: La Tortosa que treballa, la que es diverteix i la que resa. En cada una descriu curiosos costums. La tercera està ordenada seguint les festes del calendari, i en descriu els costums típics, i reproduïx els goigs que es canten, i sobretot, ens dona la melodia d'un gran nombre. Tota l'obra està saturada d'un gran localisme,

(1) *Hæc ego intromitam in vos spiritum et vivetis.*
Ezequiel, C. 37 v. 5.

que en alguns moments potser és excessiu. L'obra està escrita en parla tortosina, circumstància que li dóna rellevant valor dialectal. En el curs de l'obra ens són retretes creences, supersticions, oracions, jocs, endevinalles i refranys de força interès, però és de doldre que no siguin més abundants.

L'obra és basta, abarca moltes de les facetes del folklore i revela en l'autor un coneixement de la matèria, sobretot una recerca perllongada i persistent, car el copiós material que ens dóna, no es recull en quatre dies. El tema millor tractat és el musical. L'autor és un bon músic; ja diu el refrany que el «Qui és fill d'un gat, si no se li coneix per la cua, se li coneix pel cap», és natural, doncs, que en l'obra d'un músic, encara que no sigui una obra musical, la música n'ocupi el lloc preferent. Les tonades que enriqueixen l'obra, arriben a un centenar, la majoria completament desconegudes i molt interessants.

Cal que el senyor Moreira segueixi la seva tasca de recerca amb la mateixa fe que ho ha fet fins ara i que publiqui els copiosos documents que, sobre diversos temes de folklore tortosí, té reunits. Pot estar segur que amb això farà una bona aportació a la causa de la nostra cultura i prestarà un assenyalat servei a l'estudi de l'etnografia universal.

JOAN AMADES

GUIA DEL PARC NACIONAL DE LA VALL D'ORDESA.—Aquesta guia, publicada pel Ministeri d'Agricultura sota la direcció del senyor Eduard Hernández Pacheco, és la n.º 4 de la Comissaria de Parcs Nacionals, i n'és autor el senyor Arnald de España.

Describeix les belleses de l'esmentat parc, vies de comunicació, itineraris, excursions a fer, refugis, etc. Va il·lustrada per fotografies, un gràfic d'itineraris i un plànol de la regió.

NOTICIARI

L'ESGLÉSIA VELLA DE SANTA ANNA.— Amb ocasió de l'enderrocament de les cases de la plaça de Catalunya i Portal (o avinguda) de l'Àngel, han quedat al descobert l'absis, creuer, cimbori i mur lateral nord de l'església vella de Santa Anna, de la nostra ciutat, exemplar romànic sumament típic, obra de mitjans del segle XII. Al solar que ocupaven les cases desaparegudes, segons es diu, una empresa industrial té el propòsit d'aixecar-hi un edifici alterós, amb la qual cosa el monument de Santa Anna, record del temps del primer comte-rei de dinastia catalana, Alfons I, quedarà en part amagat, suposem, sota un insolent *gratacels* de ferro i ciment, que farà bona companyia amb els *adefesis* arquitectònics de la desgraciada plaça. Entre els Centres artístics i els qui estimem els presti-

gis de la nostra ciutat s'ha iniciat una campanya perquè l'església de la Col·legiata agustiniana, tan interessant en la seva modèstia i bellesa ingènua, no quedi una altra vegada *enterrada* i solament en part visible des del pati d'ingrés del carrer de Santa Anna. El CENTRE també s'ha significat en aquest sentit, considerant com un deure d'honor contribuir a l'obra, car l'*Associació Catalanista d'Excursions Científiques* obtingué que fos declarada monument nacional, quan, fa més d'una cinquantena d'anys, es tractà d'enderrocar l'església i claustre amb el pretext d'urbanitzar la part que limita amb la plaça, que aleshores tenia el nom de carrer de Fontanella.

L'arquitecte senyor Alexandre Soler i March, d'acord i per iniciativa dels «Amics dels Museus», ha

projectat una solució, tal vegada la més realitzable, perquè l'església de Santa Anna, en les seves parts més nobles, quedi al descobert, i per tant més visible des de l'Avinguda del Portal de l'Àngel, la seva graciosa perspectiva.

P. C. i G.

ELS AUTOMÒBILS ALS 3.000 METRES.—Com a curiositat i com a rècord d'alçada per carretera a Europa, recollim la notícia que a la carretera de Sierra Nevada (Granada) ha quedat enllestit el tros que passa sobre el profund abisme de la Yegua, el qual assoleix l'alçada de 3.300 metres i que deixa el turista a poca distància del cim de la Velela (3.470 m.), el segon d'aquella serra.

EL PORTAL ROMÀNIC DE L'ESGLÉSIA DE SANT ESTEVE DE GRANOLLERS.—El nostre benivolgut company senyor Salvador Llobet, president de l'«Agrupació Excursionista de Granollers», contestant a una suggestió de la Secció d'Arqueologia del CENTRE, ha confirmat la nota de la premsa local relativa a què el portal romànic de l'església de Sant Esteve d'aquella ciutat ha estat repicat completament, àdhuc les columnes i capitells.

Lamentem una vegada més, encara que sigui *vox clamantis in deserto*, l'oblit, o el que sigui, de les disposicions eclesiàstiques i civils referents a les restauracions i reformes dels monuments artístics o històrics, fetes amb la més bona intenció, però no sempre encertades.

També ens assabenta el nostre confrare excursionista, que hi havia un projecte de reforma, presentat per un industrial de Badalona, fill de Granollers, projecte que està en estudi a l'Ajuntament, en virtut del qual desapareixerien la major part de les cases d'època gòtica i del renaixement, que tan típic aspecte donen al barri i a la proximitat de la plaça gran, on hi ha l'interessant porxo, la destrucció del qual s'ha evitat.

Per sort, aquesta vegada sembla

que hi ha poques esperances que aquell escabellat projecte tingui èxit, la qual cosa celebrariem, pel bon nom de la capital del Vallès oriental.

LA BADALONA ROMANA.—Els descobriments que tenen lloc a Badalona al «Clos de la Torre», tenen un interès extraordinari. Des que la benemèrita Agrupació Excursionista de l'esmentada ciutat tingué cura de recollir els fragments d'època romana que la casualitat, de vegades, posava al descobert, i l'esforç dels socis per a salvar els exemplars que podien, amb els quals formà un modest, si bé valuós, Museu, s'han realitzat altres troballes arqueològiques que, per llur importància, obligaren l'actuació de l'«Institut d'Estudis Catalans», el qual, el 1927, féu algunes excavacions en una de les cases de l'interior de Badalona, on descobrí uns mosaics. Amb ocasió de la urbanització de la finca «Clos de la Torre», l'Agrupació Excursionista i els Amics de l'Art Vell interessaren l'Ajuntament de la ciutat veïna perquè fossin salvats els exemplars que les excavacions produïrien. Seguidament, l'«Institut» prengué els treballs pel seu compte, que realitza d'una manera metòdica, sota la direcció del senyor J. de C. Serra i Ràfols, amb l'ajut de l'Ajuntament de Badalona.

S'ha descobert fins ara un conjunt de restes de cases modestes, dels segles III i IV (?) abans de J. C., i s'aprofiten materials més antics, entre ells, un capitell i un tros de cornisa de marbre; un trast de muralla; una torre quadrangular; una porta d'època romana, defensada per aquella torre. Per aquesta porta passa una via empedrada, que correspon a una altra de secundària i paral·lela a la costa. Aquesta porta és interessant pel que se'n conserva. La muralla s'atribueix al segle II abans de J. C., i és purament romana. Oportunament, donarem compte de la troballa de la làmina de bronze, que consisteix en una *tabula hospitalis* a profit de Q. Li.

cini Silvà; d'un superb tors femení de marbre, també romà, etc. Tot aquest tresor augmentarà el Museu de l'Agrupació Excursionista, al local de la qual es destinarà una sala romana, fins que sigui un fet el propòsit d'establir el definitiu Museu Arqueològic de la Ciutat.

C.

DOCUMENTACIÓ INTERESSANT PER A LA PICTÒRICA DE L'ART CATALÀ.—Un diari local dóna compte de la sessió celebrada per la Comissió provincial de Monuments d'aquesta ciutat, en què fou presentada una relació d'interessantíssims documents relatius a alguns dels nostres pintors quatrecentistes i cincentistes i llurs obres. Entre els esmentats documents figura el contracte, de l'any 1360, entre Jaume Serra i Fra Ramon de Citjar, pel qual es compromet a pintar per al monestir de Sant Pere de Galligans, de Girona, un retaule dedicat a Sant Pere; un altre, del 1400, en què Lluís Borrassà s'obliga a pintar un retaule per a l'església d'Albarells; un altre, del 1416, del mateix mestre, en el qual reconeix haver rebut de Fr. Tomàs Llloch, prior i tresorer del monestir de Santes Creus, 133 lliures, 6 sous, per la pintura del retaule que començà Guerau Janer, pintor, per a dit cenobi; un altre, del 1442, de Guillem Talarn, pintor barceloní, en què es compromet a pintar un retaule de tres requadres, amb el seu guardapols, dedicat a Sant Cebrià i a les Santes Justa i Rufina, per a l'església de Sant Cebrià de Folgàs (Girona); un altre per Miquel Alemany, per a fer un retaule de la confraria de Sant Antoni dels peiraires, destinat a la capella del Santíssim Cos de Jesucrist, del convent de Sant Agustí, d'aquesta ciutat. No menys interessant és el document de l'any 1524, referent a certes

qüestions entre Jaume de Requesens i el pintor Pere Núñez, sobre el retaule existent a la capella de l'església dels Sants Just i Pastor d'aquesta ciutat, dita de Santa Creu, i també de Sant Feliu, en la qual té lloc la diligència judicial de la revolidació dels testaments sacramentals, especials del nostre dret civil. De l'any 1531, és el compromís contractat per Jaume Fontanet, de pintar cinc taules del retaule de l'església de Sant Miquel de Molins de Rei, amb la imatge de l'arcàngel, de bulto; la societat formada per Nicolau de Credensa, Enric Fernández i Pere Munyós, pintors, del 1532, per a la construcció de retaules, un d'ells per a Mataró; un altre per al convent del Carme i per a tots els que els fossin encomenats.

Mereix especial esment el contracte de l'any 1424 entre l'Obra de Santa Maria del Mar, d'aquesta ciutat, i Francesc Janer i Llorenç Rexach, fusters, oferint-los 15 florins d'or d'Aragó i de bon pes, per a cada cadira del Cor de l'esmentada església; i el que el 1447 s'atorgà entre el Capítol de la nostra Seu i Joan des Puig, de Cervera, per al reixat de l'altar de la Transfiguració del Senyor, per 450 florins d'or; i, com a importantíssim, és el testament de Jaume Vergós, habitant al carrer Ample, en el qual nomena marmessors Pere Dusay, Francesc Pons, Pvre., Joana, vídua de Pere Tarascó, fuster, i Jaume Huguet, ordenant que es donés sepultura al seu cos al convent de Fra Menors, i instituint hereu universal dels seus béns al seu fill Jaume, ambdós celebríssims pintors, com ja és sabut.

Assenyalem la troballa d'aquests documents, la importància dels quals, per a la nostra història artística dels temps medievals, no cal ponderar.

C.