

# BUTLLETÍ

## DEL CENTRE EXCURSIONISTA DE CATALUNYA

CLUB ALPÍ CATALÀ  
CLUB D'ESQUÍ DE CATALUNYA

*SUMARI: La primera ascensió al Cavall Bernat de Montserrat, per BOIX-COSTA-BALAGUER.—Apel·les Mestres excursionista, per F. BLASI I VALLESPINOSA.—Senyalament dels camins de Benasc a la Renclusa i als Ports, per J. M. \* G.—La ruta de turisme*

*del Pirineu Català, per JOSEP M.\* GUILERA.—La fotografia que s'ha de reproduir, per ALBERT OLIVERAS I FOLCH.—Turisme per damunt dels 3.000 metres, per V. E. GARCIA MARIA.—Per a progressar en els esquís, per C. B., trad.—Crònica.—Bibliografia.—Noticiari.*

## La primera ascensió al Cavall Bernat de Montserrat

A LA MEMÒRIA DE RAFAEL JOVER

**R**EGUITZELLS de comentaris i consideracions podrien fer-se entorn d'aquesta primera escalada al més admirat dels gegants montserratins, a l'agulla dreçada en atrevit menhir que generacions i generacions han guaitat amb respecte i fins - segons alguns etimologistes - amb veneració en batejar-lo amb el cognom de Venerat, originari de l'actual Bernat.

Nosaltres, però, preferim avui deixar-ho de banda per limitar-nos a donar compte del fet, net i nu, de la primera escalada al cim famós.

Però, ¿és possible descriure una tal ascensió? Per a plomes avesades a disquisicions literàries prou hi hauria tema per a vestir el curt itinerari seguit en la paret de roca; per a nosaltres, simples fervents del món excursionista, feixuga - encara que plaent - ens resulta aquesta feina.

Si considerem la situació, isolada gairebé del tot, de l'agulla, poc cal dubtar de la via a seguir per a efectuar l'escalada. Altra-ment, l'accés a la canaleta que ratlla i s'afina fins al repeu de dalt, únic camí viable, no pot fer-se sinó des del collet SO., o pla d'unió superior del serrat.

Des d'ací, doncs, s'inicià el treball i s'hi acumulà el material convenient per a les necessitats del cas.

Amb l'estudi fet sobre el terreny els dies 12 i 13, i els claus que s'hi pogueren col·locar aleshores, els quals permeteren conèixer l'estructura de la canal fins ben a prop de la seva meitat, facilitaren la feina preliminar en gran manera.

A mig matí del 27 d'octubre darrer, i a una temperatura un xic massa baixa per a les lentes evolucions a què obliguen les dificultats, comença l'escalada.

El primer, assegurat pel fortíssim clau que anteriors ascensionistes enfonsaren a la base de la roca, deixa el terreny planer i s'encara al conglomerat que ací presenta tot just algun sortint de còdol arrodonit.

Els dits palpen constantment; mentrestant, els companys segueixen amb interès vivíssim les evolucions que li permeten guanyar amb lentitud un xic d'alçària i salvar el pas de la paret, que cau dreta en avall, per a endinsar-se a la canaleta o fissura relativament practicable.

Encara que invisible per als altres, en arribar en aquest lloc aprofita els claus plantats anteriorment per assegurar-se amb la corda i donar-se el repòs que bé mereix.

Un dels inconvenients més remarcables ha estat la fredor de la roca, la qual, en el trajecte d'aquest pas, li ha deixat les mans balbes. Els guants, portats per previsió, fan un gros servei.

Refet una mica, remunta un tros per donar lloc a que se li apropi el segon company.

Aquest, degudament assegurat amb corda pròpia, es reuneix amb el capdavanter.

Les dues cordes, passades pels mosquetons i vigilades com cal pel tercer de la colla, juguen el paper essencial i donen la confiança plena i indispensable a les arriscades evolucions en uns llocs tan limitats.

Els dos grimpaire treballen una estona, però per a seguir amb les cordes llurs moviments cal que es desplaci prop d'ells el tercer company, puix que des del punt d'origen resten amagats completament i, per tant, no poden comptar amb l'ajut mutu amb la precisió que cal.

El tercer de corda salva, doncs, la paret i es col·loca al peu de la canal. Convenientment afermat, el cos ben repenjat de la forta clavilla, les mans queden del tot lliures per a emprar-les a la seguretat dels dos primers, que queden retinguts independentment

per les cordes respectives, mentre la del tercer és mantinguda per un quart company que resta al replanet inicial. Ultra tot aquest cordam encara hi ha l'auxiliar per a qualsevol eventualitat probable.

Ben situats, doncs, tots els de la cordada, el capdavanter recomença a palpejar la roca, que es redreça fortament, i és guanyada metre a metre, pam a pam, a còpia del suport del segon, el qual, amb les seves espatlles, improvisa el graó absent.

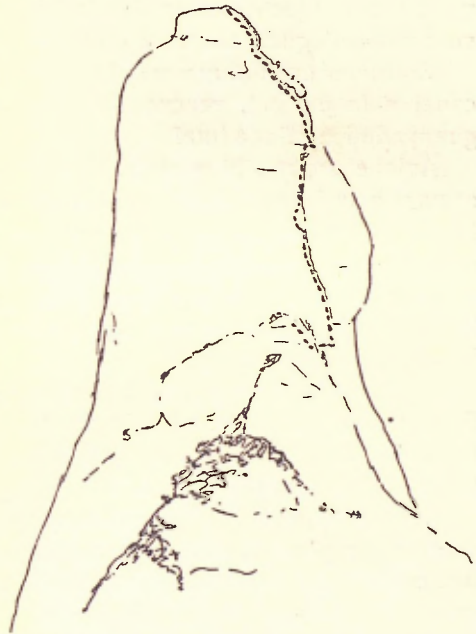
En l'allisament comprometedor, un clau és clavat per a donar el degut repòs als músculs, en constant tensió nerviosa, mentre el tercer avança, car la distància priva de donar a les cordes la suavitat que cal perquè no molestin ni destorbin l'acció dels altres. Aquest, penjat ja a mitja canal, degudament assegurat, té tota l'atenció fixada en les atrevides evolucions que es fan per tal de guanyar aquella vintena de metres verticals del tot.

El treball d'escalada ha estat, des del bell començament, fent jugar sols les puntes dels peus i els dits de les mans. El cos està ara repenjat amb la corda,

però completament al buit, apuntalat de peus sols al mínim i obligats a rellevar-los constantment a causa de la forçada col·locació.

El primer és ja a l'extrem de la canal, al lloc on aquesta s'afina tant que cal passar a la paret O., la paret aplomada. Són uns metres, pocs, però s'han de guanyar amb la màxima atenció per part de tots els companys: el cap de corda a la recerca de preses, el segon fent de suport a aquest i el tercer a assegurar les manobres dels primers.

Els moments arriben a un grau d'emoció superlatiu; els cossos són atrets constantment al buit, però la seguretat, aplom i opti-



----- Itinerari d'ascensió al Cavall Bernat

misme són extraordinaris; cap avall, set anelles esglaonades, on són passades les cordes, donen la plena confiança, malgrat les dificultats.

El capdavanter, els peus a l'espatlla del company, ha de fer ús d'un nou clau; la seva col·locació és difícil, car l'indret és tan limitat i inestable que les mans gairebé no poden moure-s'hi. A la fi, el martell colpeja, pica fort i segur damunt el clau, que s'enfonsa de mica en mica a la clivella oportuna de la roca...

¿Com transcriure l'emoció intensa trobada en aquests moments viscuts en contacte directe - en la lluita plaent entre l'obstacle i la voluntat - d'aquest magnífic «Cavall Bernat»?

El primer és ja al repeu del tros final. Ha salvat el pas de la canal a la paret i, vençuda aquesta dificultat, pot donar-se per guanyada l'escalada total.

Aviat el segon s'hi reuneix. L'acció dels dos grimpairens ha estat sempre gairebé simultània, com si formessin una sola unitat. El factor esqueneta, la compenetració total dels tres de colla, la forta dosi d'entusiasme i bon humor que ha fet surar sempre als llavis el somriure i cor endins l'optimisme, i, sobretot, la completa confiança d'estar constantment assegurats per a qualsevol incident, han estat la clau de l'èxit.

Reunits els tres companys al replanet que, amb un bon lligam al clau ben enfonsat, ofereix un repòs ben excel·lent, el quart és cridat per tal que remunti, ja que el lloc permet esperar-lo perfectament tota l'estona necessària.

Les ordres han d'ésser retransmeses per conducte dels excursionistes espectadors que es troben al coll, puix que les veus arriben confoses. A això, i a alguna mala interpretació, cal atribuir el que el company prefereixi quedar-se.

Tal com era previst, des del replanet l'escalada no presenta pas cap dificultat seriosa en relació amb les trobades. L'esquenall darrer és d'una inclinació força amable i les preses hi són grosses i segures.

...Una esquena que es vincla per anul·lar el tros vertical, uns peus que s'hi apunten i desapareixen, i aviat tota la massa rocosa, tota l'agulla amb les seves parets allargassades resten sota els peus dels grimpairens i una forta i triple abraçada uneix els amics sota el sol lluminós.

El «Cavall Bernat», l'agulla potser més cobejada de totes les de la inigualable regió montserratina, la bella agulla que es dreça i obsessiona fins al més profà és ara guanyada.



Arxiu P. VIIa

PANORAMA MONTSERRATÍ DES DE LA VALL MAL



EL CAVALL BERNAT VIST DEL LLOC DE L'ESCALADA



EL CAVALL BERNAT I LA VALL MAL

Gra. J. Subiela



UN ALTRE ASPECTE DEL CAVALL BERNAT

Per als amants de la muntanya que han lluitat unes hores de cara al rocam i han encertat a reeixir-ne, permeteu-los de gustar tot el goig íntim, tota la dolçor de la bella escalada, però l'èxit de la temptativa, la victòria final i completa pertoca totalment al nostre excursionisme en general, puix que sense el seu ambient, els seus antecessors i els seus guiatges que han fornit moralment i materialment tota la munió de fervents de la muntanya, mai no s'hauria pogut concebir sortir airós d'una tal aventura.

BOIX - COSTA - BALAGUER

27 octubre, 1935

de l'«A. E. Popular»

## Apel·les Mestres excursionista

**E**NS mou la ploma l'avinentesa dels homenatges celebrats a honor d'Apelles Mestres, amb motiu d'haver assolit la categoria d'octogenari, després d'una vida dedicada al treball intensiu a profit de les belles arts.

Amb els nostres escassos mèrits no podem tenir la gosadia d'enlairar encara més la figura d'aquest gran mestre. Ens plau, sí, de contribuir a reforçar el clam de la intel·lectualitat catalana que, des d'últims d'octubre de l'any passat, organitza actes d'homenatge a l'home que amb el seu art, amb la seva conducta, amb la bondat i senzillesa que el caracteritza, ha esdevingut apòstol d'una popularitat ben merescuda.

Potser hem estat una mica tardans a posar de relleu les activitats excursionistes del nostre homenatjat. Perquè, amics, ens atrevim a dir que la major part de les seves obres recolzen en l'excursionisme. Però, sempre és hora oportuna de girar els ulls envers les diferents possibilitats dels homes il·lustres de la nostra terra. Dissortadament, d'homes d'aquesta mena, d'homes del tremp vigorós i patriòtic d'Apelles Mestres no n'hi ha gaires a casa nostra.

Som admiradors de l'obra d'Apelles Mestres. Del seu talent, del seu art, de la seva vida exemplar, del seu amor a la ciutadania... I també ho som del seu excursionisme. En tant que músic i poeta, té admiradors arreu del món; en tant que il·lustrador, no té parió ni en el temps de la seva maduresa ni en el temps actual; en tant que excursionista, les seves obres declaren a bastament els profits que ha tret de les excursions, traspassats al poble en di-

buijos, versos, poemes, obres de teatre, cançons i lliçons de botànica.

Apelles Mestres és l'home de les rondalles escenificades, copades a través de l'estudi del folklore, i sotmeses a situacions morals i interpretacions senzilles. És l'home que contempla, admira i canta la Natura; és l'home de la simplicitat davant la vida. D'una simplicitat valenta, cordial, amable; desplegada a mercè del guiatge del bon gust i de la naturalitat, que, al capdavant, són els atributs més fervorosos del bon sentit.

Allà on trobem amb més fermesa el bon sentit, és dintre l'obra de la Naturalesa, a l'estudi de la qual el nostre artista s'ha dedicat amb preferència. Per això esdevé un gran apòstol de l'excursionisme, metòdic i disciplinat en la tasca, atrevit i caminador en la pràctica. Contempla l'art arquitectònic antic i modern; s'entusiasma davant d'un insecte, passa hores i hores dibuixant fulles i flors; perd molt de temps tot esperant determinar totes les maniobres de l'aranya, que en les seves mans manyagues restarà com en un palau, sense trobar-s'hi apressada. En tots aquests moments es comporta com un veritable excursionista enfrontat amb la Natura.

Un dia, ens deia: —Si se'n pot dir perdre hores, n'he perdudes moltes davant la Naturalesa; però sé que ella m'ha ensenyat moltes més coses que els llibres.— Realment, per l'Apelles Mestres, l'admiració de la Naturalesa és un culte i una devoció. A través d'aquest culte i d'aquesta devoció, esdevé un cas únic entre nosaltres. Alhora és un poeta d'alta volada, un músic exquisit, un excellent dramaturg, un dibuixant creador de meravelloses fantasies, un botànic expert...

Sense l'acció constant de l'excursionisme, o de l'amor a la Natura, que fet i fet és el mateix, tal vegada hauria estat difícil al mestre de desplegar les seves dots innates amb la simplicitat i espontaneïtat amb què les ha presentades al poble, acollides amb l'entusiasme més falaguer. Ell ha arribat a la cobejada categoria d'artista enciclopèdic, a mercè dels grans tresors de la Naturalesa, que és mare de tot saber i per ella ens adollen totes les aigües de l'art i de la ciència.

El món de la poesia, de la música i de totes les belles arts només es troba dintre els tresors de la Natura, l'estudi dels quals permet destriar el folklore, l'arqueologia, la botànica, la fauna i flora, la geologia, el sentiment popular i l'ànima de la raça. Heus ací els estudis més estimats del nostre gran mestre de la bellesa;



«Pintor, poeta, prosista,  
dramaturg, naturalista,  
compositor, jardinê...  
faci el que faci és artista  
i tot el que fa ho fa bé.»

En la seva joventut, Apelles Mestres ja fou excursionista. Tenia preferència per l'alpinisme. Cada estiu anava a Suïssa, moltes vegades amb Pompeius Gener, en uns temps en què no els deien pas ni *sportmen's* ni alpinistes; eren simplement caminadors. Del seu enamorament pel paisatge suís és un bon testimoni la següent poesia:

*Alpestre*

Dalt de la Jungfrau,  
vora del cel blau,  
tindràs un palau  
en cada gelera;  
quan de tard en tard  
i avivant l'esguard  
passarà l'isard  
sortiré a cacera.

—

Tindràs un mirall  
en el blanc cristall  
que muntanya avall  
estén la glaçada;  
i un concert gegant  
formarà amb ton cant  
l'eco palpitant  
de la fondalada.

—

Tindràs un tresor  
d'edelweis en flor,  
les estrelles d'or  
tindràs per llanternes...  
Vina a la Jungfrau,  
vora del cel blau,  
a gaudir en pau  
de les neus eternes.

Tal vegada, en els seus viatges per terres de llacs i de boscos cercava alguna fada, o ensopegava amb alguna quadrilla de gnoms, o veia aparèixer colles de bruixes, que havien d'ésser els intèrprets del seu poema «Liliana», aquell inspirat i deliciós poema del bosc, en el qual Apelles Mestres vessà les seves dots de poeta i d'il·lustrador, arribades aleshores al màxim de la seva maduresa.

Mentre criava i recriava hortènsies, feia algunes escapades a les muntanyes catalanes. Del seu enamorament per la nostra muntanya, us plaurà llegir la poesia que inserim a continuació, escollida d'entre moltes d'altres que, per l'estil, té publicades:

La Muntanya dorm. D'enllà de la plana,  
del Montseny enllà, del blanc Pireneu,  
bramant i bronzint ve la Tramuntana  
contorbant la nit amb sa ronca veu.

La Muntanya dorm; i el Vent formidable,  
el colós forçut, rei de terra i cel,  
li posa al damunt sa grapa de diable  
com si la volgués arrencar d'arrel.

I empeny i remou a dreta i esquerra  
i forceja en va cent cops i altres cent,  
i redobla, irat, sos rugits de guerra...  
La Muntanya dorm i ni n'heu esment.

I el Vent, gambejant per frauds i cingleres,  
pantejant a impuls d'un suprem esforç,  
rebrega el brancall de pins i oliveres,  
capola i sacut i esqueixa i retorç.

En va, ça i enllà, ja esberla una soca,  
ja apunyega el cim d'un roure gegant...  
La Muntanya dorm son somni de roca,  
i el Vent, impotent, s'allunya udolant.

En fi, quan el son li trenca el nou dia,  
la Muntanya diu, somrient, amb bondat,  
«Veig que aquesta nit, i en tant que dormia,  
algú, tot jugant, m'ha despentinat.»

Així, en dibuixos, versos i cançons, el nostre artista de la Naturallesa ha anat copsant-ne totes les manifestacions. Les seves excursions al Montserrat li suggereixen les poesies «Montserratinas». De les que ha fet al Montseny publicà «Llegendes del Montseny». Del nostre folklore campestre, són els «Contes bosquetans». ...Demés, posseeix un formidable corpus de dibuixos inèdits, de

poesies populars, d'anècdotes variades, de contes xirois, de música senzillament inspirada. I sempre es delecta amb les muntanyes, amb les flors, amb els insectes... amb la Natura.

Ens atrevim a dir que la senzillesa és la norma essencial del nostre homenatjat. Al veritable excursionista no li escau la pedanteria. En realitat, la vuitantena d'anys que acaba de complir Apelles Mestres, només és un episodi més de la seva vida d'excursionista, tan ben reflexada en el mirall de la cordialitat i de la bonesa, en el ritme encisador de l'alegria i de la claredat, en la dolcesa plena d'afecte per al pròxim, dintre una simplicitat que mai no li ha esfumat la ferma voluntat del deure i de la veritat.

Segons pròpies manifestacions, l'excursió més deliciosa i més emocionant que ha realitzat, la va fer de jove. Fou quan, per complir amb tota fidelitat l'encàrrec d'un treball editorial, va seguir la ruta que Cervantes féu seguir al seu «Quixot».

El relat d'aquesta excursió és publicat en el número 393 del BUTLLETÍ del nostre CENTRE, l'any 1928. Fou motiu d'una conferència. A través de la prosa amarada de frescor i salpicada de llegendes, ironies i anècdotes a què ens té acostumats Apelles Mestres, seguireu aquelles terres castellanques amb neguit, les mateixes que ell havia acariciat seguir des de la seva infantesa. Sens dubte, aquesta cobejança és una confessió d'amor a l'excursionisme, sentit des dels primers temps de les seves aficions artístiques; un amor per a l'excursionisme de l'estudi i del treball, que és el veritable excursionisme.

Aquella excursió durà bastants dies. Li fou profitosa de debò, com ho proven les il·lustracions de l'obra encomanada. Mentre cospa l'estil anecdòtic del país que trepitja, el folklore, els costums i el paisatge, ens assabenta d'una excursió que alguns anys abans havia realitzat per «Sierra Morena», d'un indret de la qual declara posseir alguns croquis. El relat acaba amb un cant a la satisfacció per haver realitzat l'excursió per les «Terres de Don Quixot».

Arreu d'allà on ha anat Apelles Mestres, s'ha entusiasmat amb la contemplació de la Natura. Ha seguit la terra amb els braços oberts de bat a bat, sempre a punt d'abraçar-la tota, i mai no n'ha quedat saciat. Ha anat dibuixant, escrivint i cantant amb paciència d'enamorat, sota el martirilogi de l'home entusiasmat per penetrar a les entranyes de les coses i en els sentiments dels homes.

D'antuvi, en tingué prou amb els atributs dels llapis i pinzells. Després, donà embranzida al sentiment de la poesia i a l'entu-

siasme de la cançó. La seva poesia, els seus cants i els seus dibuixos són el record vivent dels diferents aspectes en què la Naturalesa s'ha presentat a la intel·ligència de l'artista. Resultat evident del seu amor a l'excursionisme, a les bel·leses que ens proporciona l'excursionisme, l'estudi de les quals té el do d'allargar la juvenesa i d'igualar les edats.

Heus aquí perquè, als 70 anys ben traspassats, el venerable Apelles Mestres encara és jove. Ha pujat les graonades d'aquesta mena d'eternal felicitat, a mercè de l'estudi de la Naturalesa, que s'aparella estretament amb la deslliurança de la vellesa.

Amb un cor d'infant, conta coses de la seva joventut molt llunyana, en una conferència donada al CENTRE el dia 11 de febrer de l'any 1926. S'esplaia coratjosament tot recordant les entremaliadures d'infantesa, amb l'exposició de les quals ha sabut fer reviure l'afany de somniar amb els ulls oberts una colla de generacions infantils.

Tal vegada, la simplicitat de la joventut eterna, madurada en l'estudi i en les excursions, l'ha dut a colleccionar joguines de tota mena, imatgeria d'Anunciacions i d'Epifanies i Adoracions de pastors. (En compta més de sis mil exemplars). També conserva carteres replenes de dibuixos de plantes i flors, que són les seves millors amigues. En cria al seu terrat, voltat de llargues rastelles de torretes, amb més de dues centes plantes exòtiques.

Altrament, la casa del nostre artista, amb les parets cobertes de penjolls, que no n'hi cap cap més, i els armaris ben proveïts, esdevé un interessant museu digne d'ésser visitat.

En la seva vellesa de joventut, Apelles Mestres segueix essent un enamorat de l'excursionisme i un gran admirador de l'obra del CENTRE, a indicacions del qual donà totes les facilitats per a exposar, l'any 1929, una col·lecció d'imatgeria dels Reis d'Orient, amb motiu d'il·lustrar la seva conferència sobre els «Reis Magus», llegida en la nostra entitat.

Fa pocs anys, el trobarem a les muntanyes de Cardó fent cura d'aigües, combinada amb les excursions. Una tongada estiuenca el veiem al Camp de Tarragona, en un indret del terme de Valls. Tinguérem la satisfacció d'acompanyar-lo. Era l'any 1921, i per primera vegada en la seva vida s'entusiasmava davant l'abundància d'aigua d'unes fonts campestres dels afores d'aquesta ciutat. Aleshores, improvisà la següent cançó:

Al Mas Miquel hi raja *una* font d'aigua.

Tornada:

¡Quina aigua reina del cell

Talment és gel.

Raja, que raja, que raja, que raja,

*Una* font raja al Mas Miquel.

—Aneu augmentant el nombre de fonts, tantes com vulgueu— ens deia l'autor mentre teclajava al piano amb la mà dreta, amb l'esquerra donava el compàs i amb la veu reforçava els cors.

L'estada d'Apelles Mestres al Camp de Valls es repetí quatre anys després. Ell recordà els camins seguits la primera vegada; els senderons en les pedres dels quals havia ensopegat per mor de la seva poca vista. —¿Veieu? a l'ombra d'aquest corpulent garrofer vaig aturar-me per intentar fer la cigarreta, i una garrofa caiguda oportunament em féu esbarriar per terra el tabac.—

Amb pas lleuger i una canya prima no pas per a repenjar-s'hi, anava caminant resolut al davant dels companys. Es planyia dels arbres mutilats sense consciència ni compassió, de les plantes mal criades, de les flors esllanguides. Donava consells com a bon botànic que és, i enyorava les seves plantes i les seves flors i els seus arbres i les seves colleccions. Aquesta mena d'enyorança no li permet d'allargar massa la permanència fora de casa.

És curiós de contemplar la infinitat d'espècies plantades per Apelles Mestres en els centenars de torretes ben condicionades en el terrat de la seva casa del Passatge Permanyer. És un terrat convertit en un veritable laboratori botànic. Tot mostrant-vos amb amor filial les seves plantacions, li plau d'acariciar-les, i sobretot, quan s'escau passar pel departament bosquetà ple de romaní, espígol, farigola i altres herbes aromàtiques. Aleshores, les fa brandar alegrement perquè hom senti la fragància predilecta.

Li plau de realitzar les seves agosarades experiències, i pot enorgullir-se contemplant la seva cria d'hortènsies. S'ha guanyat el qualificatiu de *rei de les hortènsies*.

El nostre jove de vuitanta anys encara és caminador. Ens conta amb orgull la seva proesa de pujar de pressa a Sant Jeroni, de Montserrat, amb un amic seu més jove que sovint s'ha d'aturar per reposar. Cada setmana fa l'excursió al Tibidabo, com quan tenia pocs anys, a veure aquells bells indrets, que ell va descobrir als barcelonins seixanta anys enrera. Cada dia camina un parell d'hores, després del bany corresponent, d'haver fet alguns exercicis gimnàstics i passar revista al seu jardí.

Quan ara, els ulls del nostre dibuixant no li permeten dirigir el llapis àgil ni la ploma inspirada, ens hem d'alegrar mentre ho siguin per somriure afablement al compàs de l'encaix de la seva mà esprimatxada, per somniar amb la infantesa molt llunyana i per recordar les seves excursions, moltes de les quals han estat el preludi d'obres que revelen els tresors arrencats de la Natura per un excursionista conscient.

L'homenatge a Apelles Mestres no ha d'ésser obra d'un dia, ni d'un any, ni d'un comptat nombre d'actes. Cal que sigui un homenatge perenne i popular. Es tracta d'un gran artista, d'un complet patriota, d'un excursionista exemplar.

F. BLASI I VALLESPINOSA

#### UNA NOVA TASCA

## Senyalament dels camins de Benasc a la Renclusa i als Ports

**E**XISTEIX, des de fa quinze anys, un camí de muntanya excellentment fitat (\*) sense que la utilitat d'aquesta obra ni els bons resultats que han palesat els materials que s'empraren hagués temptat ningú per a continuar l'obra iniciada, ben encertadament, pel nostre CENTRE, d'acord i sota el patronatge de l'aleshores Mancomunitat de Catalunya.

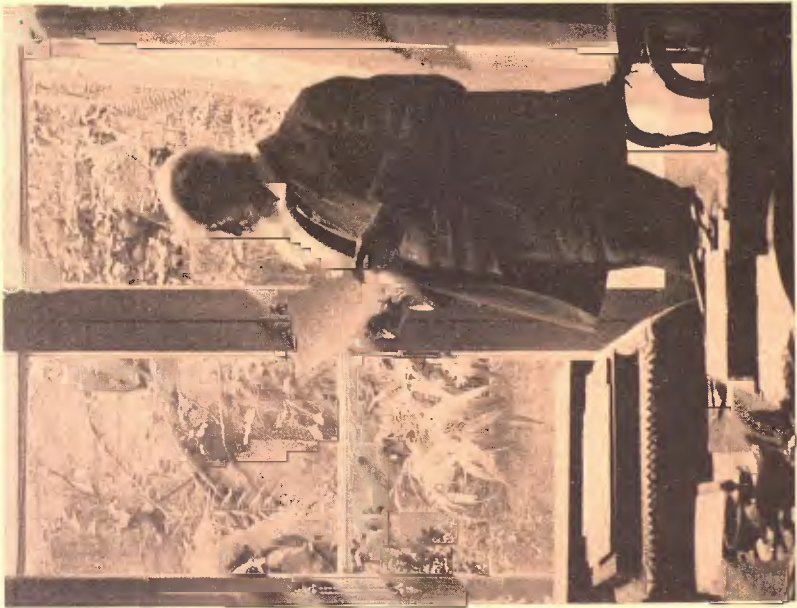
Del 1920 ençà han passat una pila de fets memorables, però no s'ha tornat a presentar el moment adequat per a reprendre amb tota l'amplitud merescuda el senyalament de camins de muntanya ni de renovar la nostra col·laboració amb els organismes oficials autòctons. En el moment d'escriure aquestes ratlles, és fresca encara la nova del traspàs definitiu dels serveis d'Obres públiques a la Generalitat, i això ens permet de confiar en una decidida actuació pro-camins de muntanya, i des d'ara el CENTRE renova el seu concurs per a continuar amb tota l'amplitud la tasca del senyalament de camins al Pireneu.

Aliena a les perspectives que acabem d'esmentar, la Secció

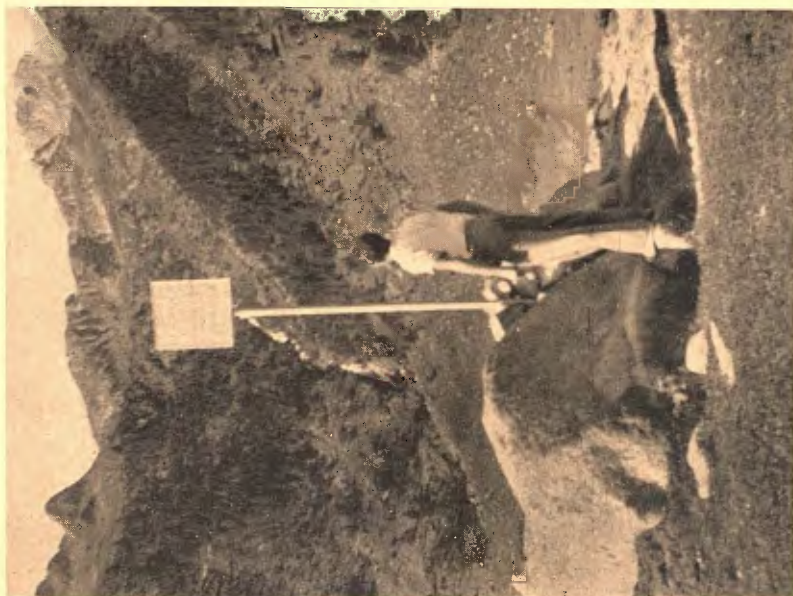
(\*) Camí de Setcases a Ull de Ter i Portella de Mantet. Vegeu BUTLLETÍ del CENTRE, gener, 1921.



CL. F. 18651  
BALDIRI DE CARDÓ. APEL·LES MESTRES EXCURSIONISTA



APEL·LES MESTRES EN LA SEVA CAMBRA DE TREBALL



Cls. C. Pisanà

ELS SENYALS DEL CAMÍ  
D'AVANT DE L'HOSPITAL DE BENASC



EL PAL I LES PLAQUES INDICADORES  
EN LA BIFURCACIÓ DELS CAMINS ALS PORTS I A LA RENCLUSA



d'Esports de Muntanya, en començar l'estiu, va idear la prossecció, pel seu propi compte i dins unes possibilitats reduïdes, del senyalament de camins, i començar pels que menen als Xalets i Refugis del CENTRE. D'aquests, escollí el de Benasc a la Renclusa i allargar-lo encara fins als ports que comuniquen amb França i amb la Vall d'Aran.

Diverses consideracions foren prou poderoses per a iniciar aquesta segona etapa amb un camí que no queia dins el territori de Catalunya. Ja està dit que es tracta del refugi de la Renclusa, però cal afegir que és la propietat muntanyenca del CENTRE més visitada per un públic internacional. Demés, tot i tractar-se d'Aragó, s'ha de recordar l'acord establert ara fa dos anys (1) amb «Montañeros de Aragón», en virtut del qual el CENTRE renunciava a les activitats en els cims aragonesos (col·locació de llibretes-registre, construcció de refugis, etc.) excepció feta de tot el massís de la Maladeta, que restaria sota la jurisdicció excursionista del CENTRE.

Finalment, va pesar una darrera raó. El senyalament del camí de Benasc fins als Ports prestaria els millors serveis durant la temporada de neus i no únicament als excursionistes i esquiadors sinó als vianants d'una i altra banda de la frontera que es veuen precisats a arriscar-se sovint per aquelles alteroses i desertes regions.

Es comunicà la decisió de la Secció a l'Ajuntament de Benasc i aquest respongué amb un acord no sols d'autoritzar-ne la instal·lació sinó posant l'obra sota la seva protecció i d'oferir una quantitat per als treballs de col·locació. Cal afegir que el senyor Antoni Abadies prengué pel seu compte la resta de despeses de muntatge.

Fou convingut, també, que els noms de lloc serien redactats d'acord amb la toponímia i l'idioma de la comarca, i per això aquests són fets en castellà.

Per al senyalament del camí fins a la Renclusa i derivacions des del pla d'Estany fins als Ports de Benasc i de la Picada s'han emprat plaques de ferro fos de 40 × 25 cm., les quals porten una fletxa i el nom del lloc, vall o collada. Figuren, a més, en cada placa l'escut del CENTRE i l'anagrama C. E. de C. També s'han utilitzat altres plaques metàl·liques més reduïdes, amb una sola fletxa indicadora de la direcció a seguir. Aquestes fletxes s'han intercalat amb les plaques i serveixen d'orientació dins dels boscos, plans i en els grans rasos de sota els ports.

(1) Vegeu BUTLLETÍ DEL CENTRE, any 1933, pàg. 455.

Els pals són de tub de ferro, de més de tres metres d'alçària per tal que restin sempre visibles, a desgrat de les gruixàries de neu que normalment se sol acumular a les bandes altes.

Plaques i pals van pintades i protegides d'una capa de ferrobrun i d'esmalt vermell.

En total s'han instal·lat divuit plaques, vuit fletxes i catorze pals la majoria dels quals aguanten un parell de plaques.

Totes les valls afluent a la de l'Éssera porten llur placa indicadora, i cada una d'elles podrà ésser objecte d'un marcatge posterior. Aleshores, les plaques es complementaran amb colors variats per a cada camí i vall diferent.

Durant el setembre va quedar completament enllestida la col·locació, i tenim la satisfacció de fer pública aquesta millora del concorregut camí i de posar els pals i les plaques sota la protecció dels mateixos vianants als quals prestaran orientació i guia.

Enllestit aquest camí, la Secció farà el mateix, si és possible abans de l'hivern, amb el camí de Martinet al Refugi C. A. Torras i Serra del Cadí. També s'han fet fondre en alumini una partida de plaques amb fletxes indicadores, les quals resulten de fàcil transport, i un grup d'excursionistes pot portar a la motxilla les necessàries per a marcar tot un camí.

Amb aquestes fletxes i pots de pintura, del model que es recomana al *Manuel d'Alpinisme* del C. A. F., s'han senyalat diferents itineraris d'excursions curtes, començant pel camí dels Ecos de Montserrat i d'altres que s'aniran exposant a mesura que quedin enllestits.

J. M.<sup>a</sup> G.

## La ruta de turisme del Pireneu Català

**A**MB el traspàs de les Obres Públiques a la Generalitat de Catalunya cal confiar que es portarà una ràpida millora a l'actual xarxa de carreteres de Catalunya, les quals es ressentien ben notòriament de l'abandó amb què, durant una llarga interinitat, havien restat. Per això, serà natural que les primeres atencions es destinin a reparar i modernitzar les carreteres actuals i anar, mentre tant, ultimant els detalls del nou pla de carreteres i d'altres

obres públiques a realitzar d'una manera coordinada en l'esdevenidor.

És sabut que els elements tècnics de la Generalitat han realitzat, fa temps, un projecte tan complet fins a fer arribar una carretera a cada poble, per allunyat que sigui dels actuals mitjans de comunicació. Sentat això, i amb la seguretat de no portar cap descoberta ni cap revelació transcendental, creiem que per part del CENTRE EXCURSIONISTA DE CATALUNYA es poden fer una sèrie de consideracions i d'iniciacions, per tal d'incloure en el conjunt d'obres a realitzar en el territori català el que anomenarem des d'ara la «Ruta de Turisme del Pirineu Català». Aquesta carretera, a base d'un millorament i sistematització de les actuals vies i a base de noves carreteres i d'enllaçaments racionals des d'un punt de vista turístic ha de permetre recórrer de cap a cap els nostres Pirineus, des de la mar, prop del Canigó, fins a la Vall d'Aran, prop de la Maladeta i límits amb Aragó.

Catalunya ha de posseir el mateix que té França, amb les dues rutes muntanyenques, la dels Alps i la dels Pirineus; el que Suïssa; Itàlia, a les Dolomites, i Àustria, per tota la zona del seu territori muntanyós han instaurat. Aquest mateix estiu, els austríacs han inaugurat la carretera del Glossglockner que, per les noves rebudes, resulta una obra perfecta sota tots els punts a considerar en rutes d'altitud.

La República Espanyola, el 13 de gener del 1933, i durant la coalició Azaña-Prieto, va acordar la creació del circuit pireneic i es designà delegat del Govern el diputat per Aragó senyor C. Lana Serrate. La memòria que va redactar es convertí en fulletó editat pel «Patronato Nacional de Turismo». El silenci que ha seguit a aquella iniciativa i els canvis polítics esdevinguts inclinen a creure que l'única feina positiva efectuada d'aleshores ençà ha estat la publicació de l'alludit fulletó.

En aquest projecte - on la bibliografia del Pirineu ha estat tractada molt a la lleugera - dins de Catalunya només es preveuen la construcció de dues noves carreteres: la de Vilaller a Viella i la de Sort a Adrall. La resta del circuit s'estableix per carreteres existents, les quals sovint s'llunyen de regions i massissos d'importància. És evident que el que podia passar-se per alt en establir un circuit general de Port-Bou fins a Irún no ens ha de satisfer si volem construir un autèntic circuit català que permeti d'admirar les millors i més variades contrades de la nostra muntanya. D'altra banda, com que les dues vies que figuren en el pro-

jecte del diputat espanyol, es troben en període de construcció, i per llur importància figuren també en el nostre projecte, en cas de portar-se aquest darrer a la pràctica obtindrem que ultra posseir el circuit propi de la Generalitat, es veuria completat dins el territori català el projecte fet públic pel «Patronato Español de Turismo».

Anem ara a exposar amb una mica de detall quins trajectes hauria de recórrer aquesta ruta catalana de turisme.

El punt de concentració per al seu començament hauria d'ésser Figueres, on s'arribaria, segons la procedència estrangera o nacional dels turistes, per la Junquera o Girona.

De Figueres a Olot s'aniria per l'actual carretera de Besalú, igual com figura en la ruta general del Pireneu espanyol.

D'Olot, i en comptes de seguir per la via del coll de Santigosa vers Sant Joan i Ripoll, es prendria la carretera existent que, per Sant Salvador de Vianya i Sant Pau de Segúries, mena a Camprodon.

Caldria construir, des de Camprodon i Llanès, la carretera cap a la Collada Verda i la vall de Ribes, que a Pardines s'uniria amb la que ja existeix i que mena a Ribes.

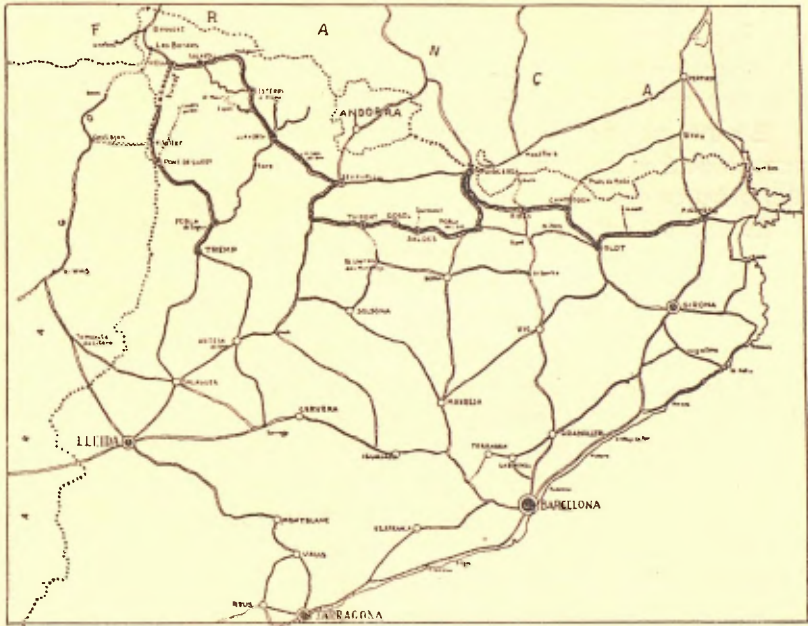
De Ribes a Puigcerdà, per l'actual collada de Toses. Del mateix coll de Toses arrencarà el ramal projectat cap al pla d'Anyella i Castellar de N'Hug. A l'anada, caldria aconsellar de continuar sense prendre aquest trencall i arribar a Puigcerdà, lloc previst com a final d'etapa, per la seva situació i quantitat de fondes i d'hotels.

En sortir de Puigcerdà, i en comptes de prosseguir per la vora del Segre fins a la Seu d'Urgell, el circuit que es projecta entenem que hauria de penetrar i recórrer tot l'alt Berguedà, la comarca més necessitada de vies de comunicació i, per tant, més desconeguda dels mateixos catalans. El Berguedà posseeix prou atractius per a incloure-la dins una via turística de primer ordre. Per això, en sortir de Puigcerdà es farà el curt trajecte fins a la Molina per la carretera d'Alp i, per un ramal a construir que uneixi els pocs i fàcils quilòmetres que separen aquell lloc del pla d'Anyella, es revindrà a la carretera projectada ara de la collada de Toses a Castellar de N'Hug i Pobla de Lillet.

En arribar a Bagà, i per la carretera que d'una pila d'anys la demanen un seguit de pobles, carretera d'una construcció molt lenta fins ara, començaria pròpiament la travessia del Berguedà remuntant per alt el curs de la riera de Saldes pels pobles de Mas-

sanés i Saldes, i sempre per sota l'imponent Pedraforca, tocaria Gòsol i després Josa i Truixent, pobles tots ells que encara es troben una pila d'hores lluny de la carretera i del ferrocarril més proper. La travessia del Berguedà finiria a Adrall, on passa la carretera Organyà-la Seu. Aquest darrer lloc, amb la seva organització hotelera, fóra un altre dels fi d'etapa a preveure.

De la Seu estant es prendria la direcció del Pallars pel ramal,



El traç gruixut indica la carretera turística del Pirineu Català tal com hauria d'ésser

construït en part, de Sant Joan de l'Erm i Llavorsí, d'on es continuaria per la carretera actual fins a Esterrí d'Àneu.

Per a penetrar a la Vall d'Aran recomanem la construcció d'una nova carretera per la mateixa vall del Noguera Pallaresa, que ultra unir uns quants pobles d'aquesta vall amb Esterrí serviria per a lligar Montgarri amb la Vall d'Aran i Salardú, als quals pertany, tot i no tenir-hi comunicació de cap mena.

L'entrada a la Vall d'Aran per Montgarri i el pla de Beret resultaria molt més espectacular que l'actual pel port de la Bonaigua, car tindria sempre al fons la visió de tot el massís de la Maladeta. Ultra això el terreny és més planer i obert i no

es produirien les acumulacions de neus en quantitats extraordinàries com passa a la Bonaigua en ambdós vessants. Una millor situació de cara al sol faria que aquest camí resultés transitable molt més temps durant l'any. Té encara a favor una alçària inferior: 1.870 m. al Curet de Salardú contra 2.072 m. del port de la Bonaigua.

El circuit dins la Vall d'Aran tindria la seva sortida per la foradada de Vilella vers Vilaller-Pont de Suert i Tremp, que ja està en avançat període de construcció. Per aquí revindrien altre cop cap a l'interior de Catalunya els que acabessin ací llur circuit pireneic. Per Lés tornarien a França els turistes estrangers, després de recórrer uns centenars de quilòmetres per terres catalanes.

Els que volguessin continuar vers Aragó, podrien optar per una solució immediata i una altra més remota pel cost i poca utilitat pràctica de la seva construcció.

La solució més econòmica per a comunicar la Vall d'Aran amb Aragó és la construcció d'un ramal de Vilaller a Castejon de Sós, tal com figura en el projecte del senyor Lana Serrate.

La solució més costosa fóra la construcció d'una carretera que, des de les Bordes i per tota l'Artiga de Lin, anés fins al coll de Toro i, ja per territori aragonès, passés per sota mateix del massís de la Maladeta. Tindria un interès turístic positiu, però l'alçària del coll de Toro (2.280 m.) i la inclinació del vessant aranès la farien ben poc transitable durant l'any i de costoses reparacions. Un cop a la vall de l'Éssera fóra ben fàcil, però, de fer-la arribar fins a l'Hospital de Benasc, on sembla que hi ha el propòsit d'allargar la carretera que actualment no passa del poble de Benasc.

Sigui com sigui, en acabar-se el traçat de la ruta del Pireneu català existirien sempre solucions de continuïtat per a penetrar a França, per a continuar cap a Aragó i per a revenir al centre de Catalunya.

Al costat d'aquest nervi central i principal, i amb la construcció d'alguns enllaços i amb la utilització d'altres i de les actuals carreteres paral·leles, podrien crear-se petits circuits complementaris, que també produirien un corrent turístic d'importància. Podem citar entre molts d'altres:

el circuit Olot-Campodron-Sant Joan de les Abadesses i Olot.

el de Camprodon-Collada Verda-Ribes-Ripoll-Sant Joan i Camprodon.

el de Puigcerdà-Castellar de N'Hug-Bagà-Saldes-Truixent-Seu d'Urgell i Puigcerdà.

el de Seu d'Urgell-Sant Joan de l'Erm-Sort-Tremp-Coll de Nargó (a construir en part) i Seu d'Urgell.

el de Esterri-Sorpe-Montgarri-Pla de Beret-Salardú-Port de la Bonaigua i Esterri.

L'existència d'altres carreteres paral·leles, que passen per regions més allunyades de les altes muntanyes i per terrenys no tan enlairats, permetria també d'establir una segona ruta de turisme, secundària, la qual trobaria la seva utilitat durant la temporada d'hivern, quan tot i preveure l'ús de les màquines de treure neu el temps no reuneix gaire seguretat per a encaminar el gros turisme vers les altes collades.

Finalment, de la ruta principal haurien d'arrencar diverses carreteres axials, i sovint sense cap més connexió, les quals no tindrien altra finalitat que conduir cap a un lloc notable per les seves bel·leses naturals. En aquest cas fóra indispensable establir abans una protecció eficient de tals llocs en el sentit de respectar la seva vegetació i les bosquíries verges que encara s'hi aguanten, precisament per la manca de comunicacions. Altrament, una ruta feta per al turisme i per a mostrar uns llocs ombrívols serviria per a despullar àvidament els llocs que encara ens queden susceptibles d'ésser convertits en parcs naturals.

Una d'aquestes carreteres axials, des d'Argelaguer o Tortellà, hauria de menar fins a les gorges i petita vall de Sant Aniol, petit i magnífic indret, des d'on es podria fer alguna excursió als cingles de Talaixà i al puig de Bassegoda.

De Camprodon, caldria decidir-se per a acabar la carretera internacional de Molló fins a Prats de Molló, la qual donaria lloc a un circuit Vallespir-Garrotxa, que aviat cridaria el turisme. També la carretera de Setcases podria allargar-se fins a la coma d'Orri, sota el Gra de Fajol, encara que no fos sinó un camí forestal, per a facilitar les excursions a Ull de Ter i Núria. Igualment s'hauria de considerar la conveniència de realitzar l'atrevida carretera fins a la vall de Núria, partint de Queralps o de Ventolà.

De Saldes i amb comptats quilòmetres, s'arribaria fins a la vall i el santuari del Gresolet, un dels indrets més bells i intactes de totes les arbredes pirenenques, que s'escampa per sota la muralla enorme del Pedraforca.

La carretera d'Espot tindria un major al·licient si es perllon-

gava fins al popular estany de Sant Maurici, punt d'acampada i d'excursionisme d'altura. La continuació des de Sant Maurici fins a Caldes de Boí pel portarró d'Espot, tot i considerar-la del major interès turístic i excursionístic, no queda inclosa dins el nostre pla per considerar-la d'un cost excessiu i perquè la seva construcció no representa, al revés de les altres rutes que hem esmentat, cap comunicació indispensable a un poble o a una vall. Aquesta i altres carreteres semblants hauran de quedar per a una segona etapa.

En canvi, caldria activar l'enllaç ja projectat que lligui Caldes de Boí i tots els pobles de la seva vall amb la carretera que baixará de la Vall d'Aran per la veïna vall del Noguera Ribagorçana.

Aquestes noves vies i la possible millora de les actuals i l'adaptació dels camins forestals existents, sobretot a la Vall d'Aran, donarien moltes més possibilitats al turisme muntanyenc, multiplicarien els centres d'excursió i de camping durant l'estiu, i d'una manera important vindrien a augmentar considerablement els centres d'esports de neu de Catalunya, dels quals actualment només són concorreguts, gràcies a les facilitats de comunicació, una petita part dels que posseïm.

La ruta del Pireneu català hauria de tenir una igualtat i una continuïtat. Igualtat en el senyalament, quilometratge, indicacions de la ruta i dels punts de destinació, així com també de totes les derivacions, emprant algun dels sistemes en ús a l'Europa Central. Continuïtat quant a una amplària fixa, corbes ben traçades, d'un mateix afermat, d'una conservació igualment acurada en tota la seva extensió.

I per a donar un aire ben bé del dia a la carretera que voldríem per a les nostres muntanyes precisem encara que caldria preveure les estacions de servei, llocs de telèfon, d'auxili, i uns escaients i petits refugis al costat mateix de la ruta i repartits als llocs del trajecte més carregats de pintoresc.

Tot el que s'ha exposat fins ara resultaria una utopia si ens empenyéssim a demanar-ho d'una manera absoluta i fet dins un termini immediat. Però, d'aquestes idees apuntades, potser alguna podria servir per a ampliar un projecte definitiu a establir pels elements tècnics de la nostra Generalitat.

Aleshores, només seria qüestió de temps i de possibilitats econòmiques anar fent sorgir aquesta cinta ideal, la qual ens permetria d'anar de banda i banda de la nostra terra, talment arran d'una cornisa celestial.



## La fotografia que s'ha de reproduir

**G**AIREBÉ cada fotògraf, una vegada a la seva vida, es veu obligat a donar una fotografia per a reproduir. Generalment aquesta demanda vol dir preparar una prova ampliada, contrastada, brillant, perquè és aquesta la qualitat de fotografia que desitja el gravador.

Si el fotògraf ha comparat reproduccions de proves impreses, amb les fotografies originals, ja sap que les reproduccions són generalment inferiors. Per això dubta d'enviar una de les seves fotografies d'exposició perquè tem que la reproducció no faci justícia a l'original.

Es troba entre dos extrems: si envia la fotografia original, serà difícilment reconeguda un cop s'hagi reproduït, però si fa una prova contrastada amb paper brillant, possiblement no s'assemblarà a la prova original que presenta a l'exposició.

Què ha de fer, doncs? La resposta és difícil. Pot enviar conjuntament la prova original i una fotografia contrastada, brillant, i demanar al gravador que utilitzi la prova brillant i s'esforci a produir en el clixé final l'efecte obtingut en la fotografia que es presenta a l'exposició. Però en aquests temps en què tot és comptat i en què un clixé de gravador ha de passar per tantes mans abans d'ésser acabat, cal no refiar-se gaire de trobar molts gravadors, o encara un de sol, que tingui cura d'obtenir aquest efecte.

Generalment, la placa en tractament avança dins d'un treball rutinari normal, i si es demana un treball extraordinari, generalment es carrega sobre el preu, a vegades en forma prohibitiva.

Així ens trobem que l'editor vol una fotografia determinada, una fotografia que sigui apropiada per a la reproducció i el gravador desitja una fotografia que a ell li causi el menor treball possible i vagi directament dins els seus mètodes normals, sense demanar res d'extraordinari de la seva part.

És clar que els fotògrafs de marca no volen que llurs proves siguin reproduïdes si aquestes no fan justícia al seu treball, i naturalment, aquesta idea no pot pas ésser censurada. Quantes vegades no havem vist una fotografia en un *magazine*, signada per

algun fotògraf de marca i pensem que això li representa un pobre anunci del seu treball. No obstant això, si ens fos possible veure la fotografia original, segurament canviàriem d'idea i veuríem que la major part de les seves característiques han estat perdudes en la reproducció.

En general, es creu que el fotogavat és un procés mecànic i que cada gravador amb la mateixa còpia donarà el mateix resultat. Però no és pas així; mitja dotzena de gravadors amb el mateix equip, materials i còpia, produiran mitja dotzena de plaques acabades diferent.

Això succeeix perquè el procediment del gravador és una cosa personal, que depèn de la seva traça i coneixement, tant com qual-sevol altra branca de la fotografia.

Quan es fa la reproducció d'una fotografia per mitjà del procediment fotogavat, no es pot obtenir blanc net ni negre absolut, a menys de fer a mà un treball suplementari sobre la placa, això és, gravant, vernissant o retocant-la.

Els blancs purs de la fotografia apareixeran en la reproducció com un to molt lleuger de petits punts, i els negres apareixeran en la reproducció com un to molt fosc amb petits punts blancs. Per això el fotògraf ha d'estar preparat a perdre una certa quantitat de contrast en reproduir la seva fotografia. Si aquesta és de format una mica més gran que la reproducció, sembla que guanyarà una certa qualitat en ésser reduïda.

Probablement, doncs, el sistema més satisfactori per a tothom, és el següent:

El fotògraf farà una prova o ampliació, una mica més gran que la reproducció final. Aquesta prova serà feta sobre un paper mat, blanc i llis, deixant cosa d'un centímetre de marge al voltant.

La prova a reproduir serà una mica més contrastada que l'original, amb blancs purs, i les llums i els contrastos suficients per a permetre la pèrdua que sofreix en reproduir-se.

La prova s'aplanarà i acabarà com es vulgui, fent tots els retocs i tapant defectes amb un color que casi exactament amb el de la prova. Si el color de la fotografia és un negre calent i el color del retoc és blau o negre dur, el retoc podrà no veure's a la vista, però es presentarà com unes taques clares en la reproducció, perquè les plaques dels gravadors són sensibles únicament al violeta i al blau.

En aquest cas els punts de retoc es veuran en la reproducció com si no s'haguessin retocat o marcat de cap forma.

Els editors volen generalment fotografies que no hagin estat retallades, per a poder-ho fer ells, a fi d'omplir qualsevol forma d'espai que tinguin lliure. Això, generalment, no toca els editors de *magazine*, que no retallen les fotografies per a publicar-les en formes extraordinàries, perquè saben que el fotògraf ha presentat la seva prova d'acord amb unes lleis de composició, i que no pot tallar-les sense canviar l'efecte proposat pel fotògraf.

Potser arribarà un dia que els editors creuran que els fotògrafs també poden ésser artistes i que llur treball té el valor de producció artística.

Ara per ara, un cop acabada la fotografia, s'hauran de marcar ratlles a cada banda, per a indicar al gravador la forma de la reproducció. Aquestes ratlles han d'ésser fetes amb regla i amb tinta indeleble.

La fotografia es clavarà sobre una planxa amb agulles o xinxetes, aplicades contra el marge.

Se li donarà una o més capes de laca o vernís transparent, per obtenir la brillantor necessària. D'aquesta manera apareixeran detalls i contrastos i la fotografia recobrarà l'apariència que tenia quan era molla. El motiu d'acabar primer la fotografia i fer-la brillant després, és perquè resulta més difícil retocar una prova brillant que una de mat. Cal evitar la pols, i el vernís es farà córrer amb un raspall suau.

S'escriurà al darrera de la fotografia el nom i adreça del fotògraf, amb llapis suau o un bac de goma, així com el títol de la fotografia, si és que en té.

Quan es cregui convenient, pot posar-se: «si es reproduïx aquesta fotografia, cal pagar a l'autor». Això semblarà superflu, però quan hom veu que hi ha milers de fotografies reproduïdes en diaris i revistes, sense pagar, es pot creure que el fotògraf no és pagat si no ho demana expressament. És un bon anunci per al fotògraf tenir el seu nom sota el gravat.

Les fotografies que han de reproduir-se, mai no es cargolaran, sinó que s'enviaran planes entre diversos gruixos de cartó pla o ondulat.

Si el fotògraf utilitza aquest sistema, s'estalviarà més d'una contrarietat.

Per la transcripció,

ALBERT OLIVERAS I FOLCH

## UNA CARRETERA A SIERRA NEVADA

## Turisme per damunt dels 3.000 metres

**D**ES d'un temps ençà, un sens fi de carreteres estratègiques o de turisme han anat posant a contribució la perícia o tècnica dels enginyers, i en aquest temps que a tot se li dona un to esportiu i que tot es decanta cap als «rècords i marques», cada país, en construir una nova carretera d'alta muntanya propaga els metres d'altitud que assoleix el seu traçat.

Aquest segle ret tribut a l'esportivitat i li ho sacrifica tot i l'home, en el seu afany de millorar-se i excedir-se, en una de formació potser de concepte decadent, abocant-hi tot el que li permeten la ciència i la indústria actuals, pretén guanyar un nou rècord, un utilatge desmesurat difícil d'aprofitar i més difícil encara de mantenir. En aquest cas jo hi poso les carreteres construïdes sense més objectiu que el d'escalar metres i metres malgrat el cost de construcció i més encara el de conservació, sense compensació proporcional de cap mena.

Mentre els països centrals d'Europa fan ostentació de llurs carreteres muntanyenques i llancen entre fantasies llurs projectes als quatre vents, en un pla de competència internacional abans de portar-les a terme, ací, a Espanya, sense fer-ne, sense que a penes se n'assabentés ningú, el passat setembre s'inaugurà una carretera magnífica de concepció i de traçat i amb l'objectiu pràctic de comunicar entre ells un seguit de pobles: Ens referim a la carretera que escala i travessa la Sierra Nevada.

Aquesta carretera, que té un recorregut de 73 quilòmetres, s'enfila fins a guanyer la cota 3.150 m. sobre el nivell de la mar, i encara després, per un brancal, puja al cim del Veleta i assoleix els 3.470 m., cota màxima a la Península.

Heus ací un quadre comparatiu de les carreteres alpines més conegudes:

Carretera de	Pas	Cota
<i>Granada a la de Laujar a Orjiva</i> .	<i>Corral del Veleta</i> . . .	3.150 m.
Medano a Evian . . . . .	Iseran . . . . .	2.769 »
Spendesig a Bormio. . . . .	Stilfsfergech . . . . .	2.760 »



PANORAMA DE SIERRA NEVADA, AMB LA CARRERETA QUE TRAVESSA LA SIERRA A 3.000 M. D'ALTITUD

3. Canal i Sal: de la Companyia General d'Electricitat.—4. Barranc de Canales.—5. Caseta de peons caminers.—6. Plans de Purebe.—7. Emplaçament del Sanatori Nacional.—8. Barranc de Las Vibornas.—9. Bosc de Güejar-Sierra.—10. Dornajo.—11. Túnel del cim.—12.—Veleña.—13. Mulhacén.—14. Alcazola.—15. Hotel Sierra Nevada.—16. Roques de San Francisco.—17. Refugi de la societat «Sierra Nevada».—18. Refugi del Montán de Trigo (2.600 m.).—19. Refugi de la collada Sabnilla.—20. Camí de la llacuna de las Yegatas.—21. Caseta de peons caminers.



EN ELS VESSANTS DE SIERRA NEVADA. EL BARRANC DEL BLANQUILLO (1.350 M.).  
UN PONT DE LA CARRETERA



C. B. Torres Molins

PANORAMA DE SIERRA NEVADA DES DEL PARATGE ANOMENAT «LAS VÍBORAS»,  
AL QUILÒMETRE 22 (1.620 M.)



SIERRA NEVADA: REPLÀ DEL DOHAJO (2.000 M.)



Cls. Torres Molina

SIERRA NEVADA. EL REFUGI UNIVERSITARI, AL QUILÒMETRE 36 (2.500 M.)



SIERRA NEVADA. VALDEINFIERNO. LES CRESTES DE L'ALCAZABA (A L'ESQUERRA)  
MULHACÉN (AL CENTRE)



Cls. Torres Molins

SIERRA NEVADA. EL PIC VELETA NEVAT



Bruch a Heiligenblut . . . . .	Brancal a Grossglockner . . . . .	2.571 »
Martigny a Aosta . . . . .	Grand Sant Bernard . . . . .	2.472 »
Gletsch a Andermatt . . . . .	Furke . . . . .	2.436 »
Tiefenkasten a Silvaplana . . . . .	Juliar . . . . .	2.287 »
Bg. de Sant Maurice a Aosta . . . . .	Petit Sant Bernard . . . . .	2.157 »
Cauterets a Luchon . . . . .	Tourmalet . . . . .	2.122 »
Hinterrhein a Misoco . . . . .	St. Bernard . . . . .	2.117 »
Güschenen a Airolo . . . . .	St. Gotard . . . . .	2.114 »
Modane a Susa . . . . .	Mont Cenis . . . . .	2.084 »
Briançon a Grenoble . . . . .	Col Lauteret . . . . .	2.075 »

\* \* \*

La susdita carretera fou inaugurada el dia 15 de setembre, magnífica jornada de visibilitat. que permetia veure l'estret de Gibraltar i bona part de les costes d'Àfrica.

Arrenca de Granada al final del passeig de la Bomba, per enllaçar amb la carretera de Laujar a Orjiva al poble de Pampaneira, des d'on es pot anar a Motril i Adra a la costa mediterrània.

Per la banda de Granada hi ha construïts 42'5 qms. i se'n construeixen 4'4 qms., amb els quals s'assolirà l'alçada màxima de la carretera.

A més, per a arribar al cim de la Veleta existeix una rampa practicable per a tota mena de vehicles, rampa que té les mateixes característiques de la carretera, però en els darrers 300 metres presenta pendents d'un 15 % i cal fer maniobra. Abans d'aquest tros forçat hi ha una explanada on poden deixar-se els cotxes.

Per la part de Pampaneira hi ha construïts 4 qms. i projectats 22'3 qms. dels quals se n'han subhastat 7'3 qms.

El que hi ha construït importa ptes. 3.508.187'19; el que hi ha en construcció es valua en ptes. 1.154.503'75 i el que manca per subhastar està pressupostat en ptes. 1.111.920'45.

Al llarg de la carretera no hi ha pendents superiors a un 7'5 % ni radis de menys de 25 m.

Té diverses rampes o camins complementaris, a més de la senyalada que puja al Veleta. Un condueix als plans del Purche, on es troba una colònia d'estiueig; un altre, sense acabar, va cap al projectat Sanatori Nacional Antituberculós de Sierra Nevada; un altre mena a l'Hotel Sierra Nevada (avui tancat), a la colònia de Hazallana i a diverses edificacions particulars; un altre, als Refugis de la societat Sierra Nevada, construïts fa més de vint anys, i una altra derivació porta a la Laguna de las Yeguas, lloc força pintoresc. Se'n projecten altres dos, per tal d'arribar a la Laguna

Larga i pujar al Mulhacén, si pot ésser pel mateix camí que emprà el 1879 el general Ibàñez per a pujar la maquinària que serví per a produir la projecció lluminosa necessària per a enllaçar geodèsicament Espanya amb Àfrica.

Es troben dues casetes de peons caminers en els qms. 14 i 23 i s'han construït dues casetes-refugi en els qms. 32 i 36. El refugi del qm. 32 és el lloc inicial d'on parteixen les excursions i els concursos d'esquí, i ara s'acaba el del qm. 36, enlairat a 2.600 metres, amb àmplies habitacions, espaiós saló, calefacció central i llum elèctrica, per tal d'estatjar degudament el turisme a Sierra Nevada.

S'ha construït un altre refugi per a la Universitat Granadina, projecte dels arquitectes senyors Prieto i Robles, proveït de tota mena de comoditats i força freqüentat en totes les estacions de l'any.

Hi ha una foradada de 300 m. de llarg per a poder travessar el Corral del Veleta, i junt a la seva boca nord s'establirà un refugi a la roca. Aquest pas del Corral del Veleta és el que ha presentat més dificultats i ha estat l'obra de major cost de la carretera; s'inicia als 3.030 m. i ascendeix als 3.150 m.. passa junt a la congesta que alimenta la font més alta del Guadalquivir i de tota la Península.

Des d'aquest circ glaciari es creua el de Valdeinfierno, de parets penya-segades, i des d'aquí se surt al Rio Seco en el vessant meridional de Sierra Nevada. Des d'aquest lloc es veu la Mediterrània, l'estret de Gibraltar i, en els dies molt clars, les muntanyes d'Àfrica.

El pas entre el Mulhacén i el Veleta, abans penosíssim per no poder creuar el Valdeinfierno, resultarà fàcil després de construïda aquesta via.

Al circ de Valdeinfierno es troba la Laguna Larga, una de les més boniques i menys conegudes de Sierra Nevada. Passada la carena es baixa fàcilment a l'Alpujarra pels pintorescos poblets de Capileira, Bubión i Papaneira i es passa a tocar Trevelez, famós pels seus pernils.

Per a la conservació d'aquesta carretera i la seva utilització durant l'hivern es disposa d'un aparell escombrador de neu de doble vessant, que s'uneix a un tractor Benach, el qual s'utilitza solament en els petits gruixos de neu, i d'un altre aparell de doble vessant, amb un joc d'hèlixs laterals, que desembarassa un front de tres metres d'amplada per dos metres d'alçada i a una velocitat de tres qms. hora. Aquest aparell més potent funciona acoplat a un camió Bussing i compta amb un motor de 120 HP per a l'avanç i un altre de 75 HP per al moviment de les hèlixs. També es disposa d'un tractor-eruga Citroën, damunt el qual va un com-

pressor Ingersoll que pot moure un torn el qual arrossega una rascladora especial capaç de desfer els acumulaments extraordinaris.

Cal tenir en compte que el problema de treure la neu es troba agreujat per la pèrdua de potència que experimenten els motors d'explosió als dos mil metres, que és des d'on pràcticament són necessaris.

Per a estatjar els turistes hi ha dues casetes-refugi, el Refugi de la Societat Sierra Nevada i el Refugi Universitari.

A més, com que les pistes de la Hoya de la Mora es troben a 35 qms. de Granada, hom pot traslladar-se còmodament a la ciutat en poc temps.

Per a portar a terme el traçat de la carretera es varen senyalar els punts de pas en la divisòria i en les alçàries principals. La pràctica féu veure, després, la conveniència de passar per les divisòries secundàries per tal d'evitar l'aglomeració de neus als vessants. A les trinxeres, si el seu eix es troba en la direcció dels vents dominants (S. W.) la neu no s'acumula amb massa excés.

A la part baixa, es passa per terrenys miocens, on són fàcils els lliscaments de terres. Al lloc més important, s'han subjectat per mitjà de contraforts, que descansen en una llosa de formigó armat i entre els quals s'han bastit voltes de suport damunt les quals descansen les terres.

L'obra més important és la del riu Genil, amb un tram recte de 25 m. de llum. Després es repeteixen les obres de voltes amb les vores volades damunt mènsules de formigó armat.

A la part alta, com que s'utilitzen les divisòries, no hi ha obres de fàbrica, ja que pels pedraplens pissarrosos es filtra la neu en el seu desgel.

Des de l'origen fins als mil cinc-cents metres de cota, la carretera va per terrenys de formació miocena, des d'aquesta cota fins als dos mil cent metres, es creua una zona triàsica, i des d'aquest punt fins a la divisòria i en tota la baixada no es troben més que terrenys estrato-cristallins amb variades pissarres. Una beta de serpentina que s'explota al barranc de Sant Joan aflora junt als Peñones de San Francisco, als 2.500 m. de cota.

Es tracta, doncs, d'una obra notable d'utilitat pràctica, que palesa una vegada més com l'excursionisme, precursor del turisme, va assenyalant els camins de romiatge que esdevenen més necessaris al país.

## Per a progressar en els esquís (1)

**H**E pretès, en un moment d'hipocresia, que esquiament no s'experimenta un veritable plaer, perquè o bé l'esquiador va massa de pressa, i llavors té por, o bé massa a poc a poc i en té vergonya. Això, però, no és del tot exacte. Poques coses hi ha més agradables que una bona jornada a muntanya esquiament confortablement dintre els límits dels propis mitjans, sense agafar pel dret els pendents massa forts i executant els viratges a una velocitat inferior en un 5 % de la pròpia velocitat límit. Visca l'alegria! Tenint en compte tan sols el plaer, s'escolliran companys que tinguin una velocitat inferior en un 10 % a la pròpia; just prou lents per a donar-vos una agradable sensació de superioritat i no massa perquè els hagueu d'anar esperant.

Però si voleu progressar, heu de renunciar al plaer immediat. El trobareu més aviat en el record del que haureu fet que no en el moment de fer-ho. És agradable de baixar, sense caure, un pendent de neu pols que correspongui a les vostres capacitats. És molt desagradable baixar pel dret el pendent de *Lone Tree* (2). Però, el que l'ha baixada sense caure coneix el plaer d'haver fet alguna cosa molt més intensa que el plaer de fer alguna cosa. El cos i l'esperit es reposen en la reacció gloriosa de la seguretat després del perill, del repòs després de l'esforç.

Per a progressar, heu de buscar esquiadors millors que vosaltres i encaçar-los en llur itinerari. Escolliu un company que vagi, més o menys, un 15 % més ràpid que vosaltres. De res no serveix a un esquiador de 3.<sup>er</sup> ordre d'anar amb un de la 1.<sup>a</sup> sèrie, però, és altament educatiu perseguir durant un llarg recorregut un amic millor que vosaltres sense superioritat aclaparadora, prenent la resolució de no perdre'l de vista. Quina sensació més forta la de sentir-vos darrera els seus esquís, i quina violent emoció si un dia arribeu a atrapar-lo i passar-lo! En altres paraules: *per a progressar s'ha de córrer*. La cursa amical ja és alguna cosa, però la cursa oficial, sobretot amb concursants de la vostra classe, és la millor de totes les escoles.

C. B. trad.

(1) Del llibre *Le ski alpin*, d'Arnold Lunn.—(2) Fort pendent situat a Mürren (Suïssa).



# CRÒNICA

## CENTRE

UN OBSEQUI DE LA U. I. A. A. AL CENTRE.—El Comitè Permanent de la Unió Internacional d'Associacions d'Alpinisme ha volgut demostrar materialment al CENTRE l'agraïment de la U. I. A. A. per la preparació i realització de la II Assemblea de delegats de la U. I. A. A. i del V Congrés Internacional d'Alpinisme, que tingué lloc a la nostra ciutat del 2 al 7 de juliol, a càrrec del CENTRE, i ha fet a mans de la Junta Directiva, per mitjà del senyor Teodor Lack, d'una bella carta acompanyada d'una típica gerra, treballada a mà, amb una llegenda que diu:

*U. I. A. A. au Centre Excursionniste de Catalogne en souvenir du Vè Congrès International d'Alpinisme.*

*Barcelone 1935*

que el CENTRE agraeix profundament i que guardará preferentment al costat dels trofeus i records que fan patent l'actuació de la nostra Entitat en diverses activitats.

ASSEMBLEA DE SOCIS JUNIORS I NOU VOCAL DE LA JUNTA DIRECTIVA.—Amb motiu de la recent modificació de l'Estatut del CENTRE, se n'hi ha introduït una per la qual els socis juniors poden estar representats a la Junta Directiva per un Vocal elegit per ells, reunits en Assemblea.

En compliment d'aquest precepte estatutari, el dia 11 se celebrà l'esmentada Assemblea, en la qual fou elegit per aclamació el senyor Jaume Reñé i Solà, Vocal de la Junta Directiva com a representant dels socis juniors.

EXCURSIÓ A EIVISSA.—Sota aquest tema, el dia 29, el senyor Francesc Blasi i Vallespinosa donà una primera conferència, que il·lustrà amb escollides projeccions.

LA NOSTRA COL·LABORACIÓ A LA RENAIKENÇA DE POBLET.—El CENTRE s'ha adherit a la croada Pro Restauració de Poblet, i organitzà, d'acord amb totes les seves Seccions, una visita colectiva al citat cenobi, la qual, ensems, tingué el doble objecte de commemorar, sota la forma d'una vindicació de les glòries pobletanes, el centenari de la destrucció del monestir, i testimoniar al gran patriu senyor Eduard Toda l'adhesió entusiasta per la gran obra que, amb la cooperació del Patronat i dels bons catalans, està portant a efecte.

El diumenge, dia 17 de l'actual, tingué lloc l'excursió en autocars. Hi concorregueren un centenar de socis, alguns acompanyats de llurs familiars, formant un conjunt de més de dos-cents excursionistes. Arribats a Poblet es dirigiren tot seguit a l'església per a oír la missa que celebrà el nostre consoci doctor Ramon Bataller; assistiren, com escolans, el soci més vell del CENTRE senyor Casades i Gramatxes, i el més jove, el nen Bonaventura Bassegoda i Nonell. Acabada la missa, els concurrents cantaren la *Salve Regina*.

Seguidament, els excursionistes es distribuïren entre els restaurants dels voltants de Poblet. El senyor Toda tingué la gentilesa de convidar a la seva taula una representació del CENTRE, el Rvnd. Dr. Bataller i el Dr. Guitert.

A la tarda, visitaren el Museu, la Biblioteca i les altres parts més importants del monestir. Féu de guia i de *cicerone* insuperable el Dr. Guitert.

Reunits seguidament en una sala, que dóna al claustre, el nostre President féu ofrena al senyor Toda de dos volums, que una testamentaria lliurà al CENTRE, procedents de la cèlebre biblioteca que Pere Antoni

d'Aragó fundà el segle XVII, i que era una de les millors dependències amb què comptava el cenobi, la qual, lamentablement expoliada i esgarriada arreu, ara fa cent anys, es reconstitueix, de la manera possible, amb la cooperació del senyor Toda i dels amants de l'antiga cultura, la qual en el fogar pobletà tingué secular estada.

A més, per tal de contribuir, dintre de la nostra obligada modèstia, a la restauració del gloriós monestir, fou lliurada al Patronat una quantitat en metàl·lic.

Era ja hora foscana, quan es féu el retorn a Barcelona; satisfets i contents per haver donat una mostra dels millors sentiments en pro dels records més gloriosos de la Pàtria, de la Fe i de l'Art.

P. C. i G.

## Secció d'Esports de Muntanya

**SENYALAMENT DEL CAMÍ MONTELLÀ REFUGI C. A. TORRAS I PAS DELS GOSOLANS.**—Durant els dies 1, 2 i 3 de novembre fou efectuat aquest senyalament i marcatge de l'esmentat camí, tant per a l'estiu com per a l'hivern.

A la sortida de Montellà, al final de la carretera i ben visible dalt d'un marge d'un camp de blat, hi ha el primer pal amb la corresponent placa indicadora. A la mica d'esplanada d'abans de la font del Maleric (està marcada) hi ha un segon pal amb una sageta que mira vers el coll de Guillera. En aquest coll, hi ha un pal de les dimensions dels de telèfon que, un cop posat al seu lloc (estava a terra), s'hi va col·locar una sageta, la qual indica el coll de Jou, i es va clavar el rètol del Servei Forestal, que també estava per terra abandonat. Al coll de Jou, es torna a trobar un altre pal de ferro amb la sageta que indica l'entrada al bosc proper. Abans d'arribar a l'esmentat coll, en l'últim revolt del camí com a la sortida de la seva esplanada i en sentit de Montellà, dalt d'uns pins petits hi ha unes sagetes. Per les parets de roca de la sortida

del coll de Guillera, també hi ha unes franges i unes sagetes roges pintades. Segueixen les entrades i sortides de bosc espès, indicades amb sagetes als pins. Al collet de sota el grau de Prat d'Aguiló, hi ha un pal amb la placa i la sageta indicadora del camí que baixa a Bastanist. A la penúltima punta d'abans d'arribar a Prat d'Aguiló i a mà esquerra pujant, es va aprofitar un pi mort on hi ha una placa del Servei Forestal, per a posar una sageta que indica una taca roja que es va pintar a la roca de damunt el camí, a pocs metres de l'última punta al tombant de la qual ja es troba Prat d'Aguiló; a la bifurcació dels camins del Refugi C. A. Torras i el del pas dels Gosolans, hi ha el pal amb la placa que indica la direcció per a assolir la serra i té una sageta que indica el refugi en cas de boira. No té altra finalitat, ja que està a tocar.

La font de Prat d'Aguiló ha estat degudament senyalada perquè a l'hivern sigui fàcil trobar-la. Hi ha un pal a banda i banda amb una placa perforada que diu FONT amb una sageta que la indica. Per a més facilitat, de la punta de la sageta surt un filferro que passa per sota el broc de la font.

Al pas dels Gosolans hi ha l'últim pal amb la placa corresponent que indica la direcció del refugi i de Martinet. Està guardat per un pedró i la seva esveltesa el fa visible de molt lluny.

**DE SANT QUIRZE DE BESORA A VALLFOGONA DE RIPOLL, PEL CASTELL DE MILANY.**—Aquesta excursió és molt recomanable per a efectuar-la a la tardor, car els roures i faigs, contrastant amb els pins, donen unes notes de color de gran bellesa en aquesta estació.

El castell de Milany és un esplèndid mirador, el qual domina bona part del Ripollès i molta extensió dels nostres Pireneus.

Amb el pla de la *Guia del Ripollès* a la mà, pot seguir-se sense dificultat el següent recorregut: Sant Quirze de Besora, Castell de Montesquiú,

coll de Tres Pals, can Balí Gros, coll de dalt dels Balins, faigs de les Tombes, coll del Barretó, casal del Barretó, castell de Milany i poble de Vallfogona.

El faig de les Tombes no està senyalat en la *Guia* de C. A. Torras, però és un bon punt de referència perquè es veu de lluny, passat el coll dels Balins. No és necessari arribar al casal del Barretó. Des del coll del Barretó pot agafar-se la pujada cap al castell.

A Vallfogona hi ha un auto de turisme que es pot llogar per a anar fins a Ripoll.

El temps esmerçat en aquesta excursió fou de cinc hores i mitja, i la realitzaren, el dia 3 de novembre, els companys Joan Baixas, germans Baqué i Lluís Riudor.

ALS SANTUARIS DE LA GUÀRDIA I DE PINÓS. — Tal com estava anunciat, s'efectuà aquella interessant excursió el dia 1 de desembre pels socis senyors Francesc Broggi, Conrad Cernic, Josep M.<sup>a</sup> Escayola, Vicenç Farrés, Rossend Flaquer i Gil, Pere Guasch, Salvador Ribalta i Ignasi de Quadras.

Sortiren de la Plaça de Catalunya en el tren de les 6 h. 10 m. fins a Manresa i amb l'auto de línia fins a Puigreig. A les 9 h. deixaren aquella població i seguiren l'itinerari número 69 de l'exhaurida *Guia del Berguedà* de Cèsar A. Torras.

Abans dels Borbons (una masia) s'enfilaren a trobar la carena (9 hores 30 m.) dominada per bosc de pins, el qual decora bé el paisatge. Passaren per can Ganyers (9 h. 40 m.) seguiren el camí de ferradura prou fressat, des del qual ja es divisa la Guàrdia, travessaren el bosc de pins alzines i arribaren a les masies del Teixidor i Gamisans (10 h.), instal·lades a pocs metres de l'ermita de Sant Esteve de Valloriola. El camí continua prou visible i ben fressat per entre conreus de blat i bosc de pins. Entraren al santuari de la Guàrdia, que està dalt un petit serrat, a les 10 h. 25 m. Hi estigueren fins a les 11 h. 10 m. gaudint de la

bella vista que aquell recó del Berguedà ofereix al visitant. Les clapes de bosc combinen amb perfecció amb les dels conreus de blat. Hi ha un bell contrast entre el verd i l'ocre de la terra. El santuari de la Guàrdia està voltat de pinedes i d'alzinars i hom pot veure, sense cap esforç les serres del Port del Comte, Rasos de Peguera i Queralt com també les de la Quar i tota la conca del Llobregat a partir de la blancor de les cases de Gironella. Berga es difuma dintre el gris llunyat.

Amb direcció a llevant i sempre camps a través, que és quan hom hi gaudeix, travessaren l'exuberant boscúria i anaren a passar per les diferents masies que parcel·len aquell país. Casa Nova de la Tor (11 h. 35 m.), Casa Nova de les Cases (11 h. 55 m.) després de la riera de la Pinya. Travessaren el riu Marlès pel costat d'una font prop de la Teulària, seguiren el camí que puja per la vall de Marlès, que compagina bé amb el conjunt de l'aigua i de l'espès boscam, i entraren a can Sicull (12 h. 15 m.). Ací, prengueren una direcció S.S.W., travessaren un torrent sec i per un trondós bosc de pins i de roures on, al començament, anaren a cercar una petita carena i sempre rostos amunt i tallant per corriols el camí carreter, arribaren a la plana conreada de Pinós (12 h. 50 m.). Passaren per ca l'Anglada (12 h. 55 m.), masia situada a l'esquerra de la direcció portada. Sant Pau de Pinós ja es divisa des d'aquella plataforma lleugerament ondulada. Hi romangueren de les 13 h. 10 m. a les 14 h. 35 m., temps suficient per a visitar l'església, el paisatge més llunyat que es divisa des de la Guàrdia i per a dinar. Retrocediren per altres corriols i feren cap al santuari de Nostra Dona de Pinós, el qual està situat al costat de can Ginebret i damunt d'una carena secundària dominadora d'una bella vista sobre l'alt Berguedà, Rasos de Peguera, Port del Comte, Cadí i les serres més baixes. De les 15 h. a les 15 h. 15 m. gaudiren d'aquell romàntic recó.

Amb direcció a la vall de Marlés i per entre la boscúria de pins, passaren a tocar la torre del Ginebret, de la qual només resta un angle mig desfet. El camí baixa amb bastant desnivell fins a la Molina (13 h. 55 m.) al fons de la vall. Es travessa el riu per un pont, se segueix la vora dreta i s'arriba a l'ermita de Sant Andreu de cal Pallot (16 h. 15 m.), situada en un petit cingle damunt del riu. Seguint el camí que el voreja es pot anar a trobar el Llobregat, a la Granota. Com que la fosca anava creixent, decidiren canviar de direcció; tombaren a ponent, i ja amb la tènue claror d'un quart de lluna creixent, travessaren boscos, serrats i petites rieres, i entraren a Puig-reig a les 17 h. 40 m., satisfets d'aquell itinerari del tot desconegut dels participants.

### Secció d'Esquí

CALENDARI FEDERAL ESPORTIU  
PER AL 1936

#### Desembre

Dia 29. — Envalira-Cros (Fórmula A. Lunn. 1/3 de temps de pujada, 1/3 de pla, 1/3 de baixada), interclub amb participació internacional, organitzada per l'«E. C. Andorrà».

#### Gener

Dia 5. — La Molina. Baixada de Puigllançada. Interclub, per «U. E. de C.».

Dia 12. — La Molina. Fons. Interclub, pel «C. M. Barcelonès».

Dia 19. — Rasos de Peguera. V Campionat Manresà de Fons. Per «Unió d'Entitats de Manresa».

Dia 26. — La Molina. Mig Fons. «Aplec d'Entitats Gracienques».

#### Febrer

Dia 2. — La Molina. Campionat de Catalunya de Fons.

Dia 9. — La Molina. Baixada del Puig d'Alp, pel CENTRE EXCURSIONISTA DE CATALUNYA.

Dia 16. — Núria. Salts, pel «C. Alpí Núria». La Molina. Mig Fons. 3.<sup>a</sup> categoria i debutants. Per l'«A. E. de Catalunya».

Dia 23. — Núria. Campionat de Catalunya de Baixada i Eslalom.

#### Març

Dia 1. — La Molina. Campionat de Catalunya de Salts.

Dies 6, 7 i 8. — Guadarrama (Madrid). Campionats d'Espanya.

Dia 15. — Núria. Baixada i Eslalom. Pel «C. A. Núria».

Dia 22. — Rasos de Peguera. Relleus 4 per 10. Pel «C. E. Montserrat», de Manresa.

Dia 29. — Rasos de Peguera. Mig Fons debutants. Pel «C. M. Manresà».

#### Abril

Dia 5. — Núria. Baixada de Nou Creus. Interclub amb participació internacional. Pel «C. E. Rafel de Casanova».

Dies 12 i 13. — Envalira. Campionat d'Andorra. Fons, Baixada i Eslalom. Interclub amb participació internacional. Per l'«E. C. Andorrà».

### Secció de Geografia i Geologia

VINT-I-CINQUÈ ANIVERSARI DE LA MORT DE MOSSÈN FONT I SAGUÉ. — Tal com era anunciat, el dimecres, dia 20 del mes passat, tingué lloc la sessió de recordança del que fou el nostre il·lustre consoci, el Rvnd. Mossèn Norbert Font i Sagué, per escaure's enguany el vint-i-cinquenari del seu traspàs.

Presidiren l'acte en representació del CENTRE, el nostre Vice-President senyor Blasi; per la Institució Catalana d'Història Natural, el senyor Lluís Solé; pel Club Muntanyenc Barcelonès, el senyor Josep Closes, i per la Secció de Geografia i Geologia el senyor Pau Vila, el qual, a més, portava la representació dels Estudis Universitaris Catalans i de la Societat Catalana de Geografia. A la presidència, amb la bandera catalana al fons, es destacava el retrat de l'eminent geòleg. La sala era plena d'amics i admiradors del Mestre i de la seva obra.

Parlaren per a destacar la personalitat de Font i Sagué, el Dr. Faura i Sans, un dels seus deixebles, el



qual recordà les activitats científiques del Mestre; el senyor Vidal i Riba, company d'excursions de l'homenatjat, que subratllà el tremp i l'atracció cordial de l'home, i el senyor Vila, que posà de relleu la varietat d'activitats de Mossèn Font, portat del seu profund catalanisme i humanisme. Mr. Marcel Chevalier, s'adherí a l'acte bo i llegí unes quartilles, que deixem en la seva llengua original per a millor tribut de companyonia científica:

«Mesdames, Messieurs,

Deux mots pour me joindre à nos amis qui viennent de vous montrer les mérites de Mossèn Norbert Font i Sagué.

Cette fois c'est à titre personnel et à titre d'ami que je voudrais m'associer à cet hommage rendu à sa mémoire.

Pendant plusieurs années nous avons été d'affectueux compagnons d'excursions à travers la Catalogne. L'ami dévoué qu'était Norbert Font i Sagué avait mis, sans compter, à ma disposition la connaissance profonde qu'il avait de la géologie des pays catalans.

Je dois ajouter que ce qui nous intéressait surtout de cette histoire de la terre de Catalogne c'était le quaternaire et aussi le glaciérisme à peine entrevu encore dans les Pyrénées catalanes.

Et ce n'est pas sans une profonde émotion que je me retrouve ici encore dans cette salle ou plane toujours le grand souvenir de notre ami disparu, dans cette salle ou pour la première fois il y a bien des années il me fut donné d'exposer, sous la présidence de Font i Sagué, les premiers résultats nouveaux de nos études sur le quaternaire et le glaciérisme catalan, devant les nombreux auditeurs de la chaire de géologie des *Estudis Universitaris Catalans*, dont Norbert Font i Sagué était le titulaire.

Depuis cette époque lointaine, les années ont passé. L'ami trop tôt disparu n'a pu réaliser les belles études que sa science nous promet-

tait, mais il m'appartenait de le signaler, au nom des géologues français qui, il y a une vingtaine d'années, poursuivirent le plus souvent en solitaires, leurs études à travers les pays catalans et pour lesquels les travaux de Norbert Font i Sagué étaient des guides précieux.

Je terminerai, Mesdames et Messieurs, en souhaitant que tous les géologues et géographes nouvellement venus étudier les pays catalans, n'oublent pas trop souvent que Norbert Font i Sagué sera toujours un de leurs meilleurs guides, et que pour nous, *el record del Mestre desaparegut estigui sempre amb nosaltres*.

Clogué l'acte amb sentides paraules el president senyor Francesc Blasi i Vallespinosa.

Guardem per al número pròxim la publicació d'un article biogràfic, degut al Dr. Faura i Sans, per tal de recordar la meritíssima obra científica del que fou el nostre consoci.

### Secció d'Arqueologia

UN PARADÍS DE TERCERA CLASSE.—El dia 6 d'aquest mes, la Secció d'Arqueologia i Història reprèngué les seves activitats amb la inauguració del Curs 1935-1936, acte en el qual el senyor Pelegrí Casades i Gramatxes donà una conferència sota el tema *Un paradís de tercera classe*. Amb aquest motiu llegí les impressions d'una estudianta parisenca en una excursió d'estiu a Rússia, en la qual es descriuen d'una manera especial els principals monuments d'aquell país.

### Secció de Fotografia

SESSIONS DE PROJECCIONS.—La Secció de Fotografia durant aquest mes ha celebrat les seves acostumades sessions de projeccions, el dia 7, a càrrec del senyor Josep M.<sup>a</sup> Vilaseca sobre *Bells indrets de Catalunya*; el dia 14, a càrrec del senyor Joan Nonell, sobre *Catedrals*; el dia 21, a càrrec del senyor Francesc Blasi

i Vallespinosa, sobre *Colònia i Hamburg*; i el dia 28, a càrrec del senyor Manuel Comella, sobre *Suïssa i Alemanya*.

### Secció de Cinema

**SESSIÓ INAUGURAL.**—El 14 de novembre aquesta Secció va reprendre les seves acostumades sessions, les quals tenen lloc el segon i quart dijous de cada mes. Es projectaren els següents films: 2 bobines sobre la Collita de la Mel, de J. Godó; *Abelles*, de Joan Prats; 30 metres d'assaig, de Delmir de Caralt; i dos films d'excursionisme.

**CONFERÈNCIA.**—El dia 28, Mossèn Batlle va donar una conferència sobre *Aspectes de l'escoltisme*, després de la projecció d'uns films del soci senyor Miquel Font.

**SESSIONS FORA DEL CENTRE.**—S'han projectat films d'alguns dels nostres socis al Centre Excursionista de Sabadell (Secció de Cinema) i al Centre Excursionista de Terrassa (Secció de Cinema).

**SOPAR.**—Tingué lloc al Restaurant Euzkadi el dimecres dia 4 de desembre, on es reuniren un bon nombre de socis. En el transcurs del sopar dominà la tabola i el bon humor.

**V CONCURS CATALÀ.**—Recordeu i feu recordar als vostres amics que el terme d'admissió de films acaba el 16 de febrer del 1936.

**EL DIMECRES DEL CINEISTA.**—Tots els dimecres es reuneixen al CENTRE un nucli de cineïstes per tal de canviar impressions. Cal recordar-ho a tots els socis perquè no deixin d'assistir-hi.

## BIBLIOGRAFIA

**CREUS, LLUÍS.**—*Visió Econòmica de Catalunya*. — Dos volums, 424 i 396 pp., amb molts gravats en làmines a part.

La primera impressió que dona aquest llibre, del qual és autor el nostre consoci, l'enginyer senyor Lluís Creus, és d'ésser el fruit d'un gran esforç. Però, quan hom s'endinsa per les pàgines, denses, sovint impreses amb tipus de cos petit, el lector es dona compte que l'acoplament de materials i la redacció per a presentar-los al públic ha fet necessari un treball constant i aferrissat, que fa encara aquella impressió més palesa. Diguem que no és pas un llibre de lectura fàcil - poques vegades les obres fetes a base de dades estadístiques i plans són fàcils de llegir -, però quan es comparteix l'esforç de l'autor i hom es lliura a la lectura se'n treu el profit de veure l'estat de les activitats d'ordre econòmic a Catalunya i les possibilitats

que, ben portades i explotades ofereix la nostra terra per a l'esdevenidor.

El poder-se formar un concepte de la realitat econòmica catalana ja val, sens dubte, el treball de llegir aquest llibre. Hom hi trobarà exposicions i dades interessants sobre agricultura, ramaderia, pesca, boscos, mines, conques fluvials, regatges, energia elèctrica, navegació, ports, carreteres, ferrocarrils, turisme, indústries, etc. Són notables per l'abundor de dades els capítols sobre els aprofitaments hidroelèctrics i llurs derivacions i sobre els problemes que planteja el turisme.

Una il·lustració abundant de bones fotografies, mapes i gràfics ajuden a fer comprensible i agradable el contingut d'aquesta obra que resulta indispensable a tota persona que vulgui documentar-se respecte el valor i el possible esdevenidor econòmic de Catalunya.

P. VILA

# NOTICIARI

EL MUSEU MUNICIPAL DE TORTOSA.— Fundat l'any 1900, fins a l'any 1921 constituïa un fons en plena desorganització.

Avui dia, tots els elements constitutius estan dividits en dues seccions ben nodrides: documental i arqueològica.

Els documents ultrapassen el número de 50,000: el més antic és de l'any 1149 (Carta de població de Tortosa), i els més moderns apleguen fins les darreries del segle passat.

La col·lecció de documents reials és particularment interessant i nombrosa, superior a un milenar, des de Berenguer IV a Ferran VII.

Els documents pontificis, des d'Honorí III, també són nombrosos.

D'entre totes les joies sobresurt l'original en paper dels *Costums* de Tortosa, conforme a la redacció definitiva de l'any 1279, el qual constitueix el text de llengua catalana més extens entre tots els anteriors a Ramon Llull.

S'hi conserva també un esplèndid exemplar, tot ell escrit en pergamí, de la primera redacció dels *Costums* de l'any 1272, en perfecte estat de conservació.

Els documents municipals conserven les sèries continuades i gairebé completes des de l'any 1316.

Dels temps moderns posseïx una ben nodrida Hemeroteca comarcal, amb les col·leccions de diaris, setmanaris i altres menes de periòdics, que omplenen quatre grans armaris. A més, hi ha la col·lecció del *Diari de Cortes*, del 1812 al 1900.

A la secció arqueològica figuren restes de la Prehistòria i de totes les èpoques següents, fins a la Moderna. La Numismàtica i la Lapidària romana hi estan molt ben representades.

A la secció d'art modern hi ha peces singularment valuoses: dos

quadres de Carducci sobre la vida de Sant Bru; un de Casanovas, sobre els darrers moments de Felip II; dos de Juli Moisés molt típics, etc.

És de desitjar que tot aquest ric contingut sigui avaluat amb una organització adequada i definitiva, per la qual cosa ens adreçem a l'Ajuntament de Tortosa i a la Comissió d'Arxius i Monuments de la Generalitat de Catalunya.

P. C. i G.

LA RECONCILIACIÓ DE L'ESGLÉSIA DE POBLET I LA INHUMACIÓ DE LA MÒMIA DEL PRÍNCPE CARLES DE VIANA.— El diumenge, dia 20 d'octubre darrer, tingueren lloc aquests actes. El nostre Centre estigué representat en les solemníssimes cerimònies pel Vicepresident de la Directiva, senyor Blasi i Vallespinosa i pel President de la Secció d'Arqueologia, senyor Casades i Gramatxes. La significació d'aquesta efemèride es féu palesa pel concurs que acudí i prengué part a la gran festa. Amb cor-prenedora emoció i contingut entusiasme, la multitud acompanyà respectuosament el Rvdm. P. Francesc de Fontfreda, abat de Cuxà, el qual purificà el recinte monacal, mentre els cantaires de la Lliga Espiritual i el poble entonaven els himnes rituals, especialment el *Miserere*, tan propi de la cerimònia. Arribada la processó a les portes de l'església aquesta fou purificada, i la clerecia, cantant les lletanies majors, penetrà al temple; seguí la benedicció de la sal, la cendra i el vi. Donada l'entrada als fidels, començà la Missa solemne. Hi assistí, en el presbiteri, l'Emm. Sr. Cardenal Primat, acompanyat dels canonges de la Seu Metropolitana. La grandesa del ritu catòlic en aquestes grans solemnitats, en les quals el cant gregorià és tan adient, ressonant magnífic en la gran nau de l'església, produí una emocio-

nant unció impossible de descriure; l'*Alleluia Psallite*, himne que amb la *Salve Regina*, ressonà de nou majestuos en el sagrat recinte, tenia quelcom de cant triomfal.

Imborrable fou també la impressió que causà l'acte del trasllat de les despulles del príncep Carles al panteó dels Cardona. Els cants melangiosos de l'absolta i les pregàries adequades al solemne acte, coronaren d'una manera insuperable la festa de Poblet, el record de la qual serà imborrable per a tots els que hi assistiren.

Una vegada més, el nostre CENTRE - en el qual fa 52 anys que el senyor Eduard Toda ocupà la tribuna de la sala de conferències per a ressenyar les seves excursions per l'Extrem Orient i Egipte, i que comunicà, poc temps després, les seves recerques al soterrani de l'Acadèmia de la Història, de Madrid, per a descobrir l'arxiu de Poblet (en gran part recobrat pel mateix senyor Toda) - uneix la seva entusiasta felicitació a les moltes que, en justíssim homenatge, rep el nostre antic i dilecte consoci.

P. C. i G.

INAUGURACIÓ DEL MUSEU ARQUEOLÒGIC — L'obertura oficial del Museu Arqueològic, instal·lat a l'edifici que fou Palau de les Arts Decoratives en l'Exposició de Montjuïc, tingué lloc el diumenge dia 3 de novembre. La importància d'aquest nou lloc d'estudi, l'encertada disposició dels notabilíssims exemplars que conté, dels períodes prehistòric (encara incomplet), ibèric, grec i romà; el bon gust de l'ornamentació de les sales, i el criteri dominant d'un gran sentit artístic, mereix que sigui per tots reconegut, i que els esforços per a dotar d'un altre centre d'alta cultura, obtinguin el premi que es mereixen, per part dels estudiosos i dels que estimem els valors morals de la nostra ciutat.

Ens proposem, en ocasió oportuna, d'ocupar-nos detingudament del nostre Museu d'Arqueologia.

NECROLOGIA. — *Joaquim Sarret i Arbós*. — Durant trenta-nou anys tingué al seu càrrec l'Arxiu municipal de Manresa, i era el continuador de l'illustre patrici senyor Leonci Soler i March. Ordenà, classificà i catalogà sistemàticament l'arxiu de la ciutat, amb la devoció de qui obeeix a un ideal; per tant, en Sarret no era un funcionari més del municipi manresà, Producte de l'estudi de la documentació que tenia al seu càrrec foren les seves obres *Lo Somaient de Manresa i son Districte* (1894), *Nostra Senyora del Pòpul* (1893), *Història de Manresa, Història religiosa de Manresa, Etnologia de Manresa, El Santuari de Nostra Senyora de Castellet*, i moltes altres monografies d'interès històric i folklòric, les quals formen una veritable biblioteca del més interessant que es pugui referir a la capital del Pla de Bages i d'aquesta contrada, tan catalana i tan rica de monuments i de records històrics. Fou un manresà cent per cent, com es diu ara, que destacava la seva personalitat per damunt de l'ambient gris i com esmorteït en què viu la ciutat, de tan gloriosos fets polítics, religiosos i culturals, els quals en Sarret posà al seu just valor amb constància i laboriositat exemplars. Malgrat els seus mèrits no sortí mai d'una esfera de modèstia que podríem qualificar de monacal, i era com un successor d'aquells escriptors i copistes del *Scriptori* dels antics monestirs, mercès als quals es conserva tot el que posseïm de la cultura clàssica o medieval.

El CENTRE compleix un deure en rendir aquest record al que fou el seu antic delegat a Manresa des del 10 de juny del 1902.

(I. P. R.).

P. C. i G.

# TAULES

(Els números indiquen les pàgines)

## TAULA GENERAL

### GENERALITATS

ARDERIU, CLEMENTINA.— <i>Sant Jordi 1935.</i> . . . . .	178
ARNALOT, PERE.— <i>El campament «Pompeu Fabra»</i> . . . . .	85
[BACHS, ESTEVE].— <i>El III Saló de l'Esquí</i> . . . . .	37
BARTOMEU I GRANELL, ALBERT.— <i>A la recerca de cedres milenaris</i> . . . . .	337, 387
BLASI I VALLESPINOSA, F.— <i>Apel·les Mestres excursionista.</i> . . . .	453
— <i>Vallfogona de Riucorb</i> . . . . .	64
BOIX-COSTA-BALAGUER.— <i>La primera ascensió al Cavall Bernat de Montserrat</i> . . . . .	449
BONET I ISART, ANTONI.— <i>Unes descobertes prehistòriques</i> . . . . .	417
CASADES I GRAMATXES, PELEGRÍ.— <i>Necrologia. Frederic Damians i Manté. 1869-1935.</i> . . . . .	376
— <i>Viatge per la muntanya l'estiu del 1852 (trad.)</i> . . . . .	426
C. B.— <i>La baixada amb esquís (trad.)</i> . . . . .	423
— <i>Per a progressar en els esquís (trad.)</i> . . . . .	476
COROMINES, PERE.— <i>Eusebi Planas, l'artista de la vida galant. Festa Patronal de Sant Jordi</i> . . . . .	129 165
FLAQUER I GIL, ROSSEND.— <i>Excursió al Maestrat i a les comarques de Morella i Vall-de-roures.</i> . . . . .	263
— <i>Neu i mal temps</i> . . . . .	106
— <i>Per dalt del Cadí amb esquís</i> . . . . .	200
GARCIA, JOAN.— <i>Finlàndia</i> . . . . .	422
— <i>L'adéu-siau a la temporada d'esquí</i> . . . . .	309
GARCIA MARIÀ, V. E.— <i>Una carretera a Sierra Nevada. Turisme per damunt dels 3.000 metres.</i> . . . . .	472
GUILERA, JOSEP M. <sup>a</sup> .— <i>El V Congrés Internacional d'Alpinisme i la II Assemblea General de la U. I. A. A.</i> . . . . .	293
— <i>Els Congressos d'Alpinisme i els excursionistes catalans</i> . . . . .	213
— <i>Humorisme pireneic (del «Voyage aux Pyrénées» d'Hipòlit Taine)</i> . . . . .	399
— <i>La ruta de turisme del Pireneu Català</i> . . . . .	462

—	<i>La vida muntanyenca d'Henry Russell-Killough</i> . . . . .	52, 93
—	<i>Lluís Trenker entre nosaltres</i> . . . . .	139
—	<i>Pintura muntanyenca</i> . . . . .	103
—	<i>Senyalament dels camins de Benasc a la Renclusa</i>	
	<i>i als Ports</i> . . . . .	460
—	<i>Un nou Xalet a la Molina</i> . . . . .	35
HIDALGO, NARCISO.—	<i>Els quatre refugis de «Montañeros de Aragón»</i> . . . . .	414
J. R.—	<i>Dues escalades des del refugi d'Envalira</i> . . . . .	15
LLUCH I LLUCH, ANTONI.—	<i>Clixés del [V] Congrés [Internacional d'Alpinisme]</i> . . . . .	307
MASPONS I ANGLASELL, F.—	<i>Tossa i Toses</i> . . . . .	203
MORA I OBRADOR, EUGENI.—	<i>Un Rei Alpinista.</i> . . . .	47
M. S. I B.—	<i>El VIII Saló de Fotografies de Muntanya</i> . . . . .	230
OLIVERAS I FOLCH, A.—	<i>De Benasc a la Renclusa per Castanosa-Llosàs-Aneto</i> . . . . .	216
—	<i>Excursió de Nadal a Montgarri.</i> . . . .	45
—	<i>Inauguració del refugi Ciriac Bonet a Siurana</i> . . . . .	31
—	<i>La fotografia que s'ha de reproduir (transcripció)</i>	469
O. I V.—	<i>Actes a honor del senyor Pelegrí Casades i Gramatxes</i> . . . . .	127
PATXOT I JUBERT, RAFAEL.—	* * * . . . . .	188
PORTA I MASSANA, LLUÍS.—	<i>Excursions espeleològiques pels Ports de Tortosa.</i> . . . . .	276, 315
—	<i>Recerques espeleològiques per la comarca de Tortosa</i> . . . . .	111
QUADRAS, IGNASI DE.—	<i>Els ports de Tortosa</i> . . . . .	60
—	<i>Montgarri i el Mauberme</i> . . . . .	409
IV Concurs i el I Congrés Internacionals de Cinema Amateur, (El), per * * * . . . . .		220
VÍCTOR BOUVIER, ALBERT OLIVERAS I ROSSEND FLAQUER.—	<i>V Congrés Internacional d'Alpinisme. Barcelona 1935</i> . . . . .	329, 369
RAMON I ARRUFAT, O. S. B., DOM ANTONI.—	<i>L'obra de Dom Bonaventura Ubach</i> . . . . .	179
RENART, JOAQUIM.—	<i>La representació del Sant Jordi al cor de la Ciutat.</i> . . . . .	167
SOLER I COLL, JOSEP M. <sup>a</sup> .—	<i>El vertigen de la velocitat.</i> . . . .	135
SUTRÀ I VIÑAS, JOAN.—	<i>El retaule de la Mare de Déu de la Catedral de Tarragona</i> . . . . .	18
TOLDRÀ I ESTEVA, JOAQUIM.—	<i>In Memoriam. Francesc Homedes i Garcia</i> . . . . .	413
—	<i>La paret nord del Pedraforca</i> . . . . .	379
—	<i>La roca de la Talaia.</i> . . . . .	312
—	<i>Una ascensió al Pedraforca per la paret nord</i> . . . . .	341
UBACH, BONAVENTURA, O. S. B.—	<i>Per les vores de l'Eufrat</i> . . . . .	232, 265

VILA, PAU.— <i>L'aspecte geogràfic de la indústria paperera a Catalunya</i> . . . . .	68, 144
VILARMAU, JOSEP M. <sup>a</sup> .— <i>L'Aliga Blava a l'Artiga de Lin</i> . . . . .	125, 218, 257
VILARÓ, F. XAVIER.— <i>Les activitats de la Secció d'Esquí</i> . . . . .	394
VILASECA, SALVADOR.— <i>La cova de la Gorja de Gaià, de Pontils</i> . . . . .	347
VIOLANT I SIMORRA, R.— <i>La caça amb paranyes al Pallars</i> . . . . .	241
— <i>Altres procediments de caça al Pallars</i> . . . . .	281
— <i>La pesca al Pallars</i> . . . . .	353
XANDRI I SERRANO, ANDREU.— <i>Impressions d'una ascensió al Mont Cerví</i> . . . . .	5

## BIBLIOGRAFIA

AMADES, JOAN.— <i>Gegants, nans i altres entremesos</i> . . . . .	365
AMORÓS, J.— <i>Les monedes emporitanes anteriors a les dracmes</i> (Barcelona, Junta de Museus, 1934) . . . . .	122
BAYERRI I BARTOMEU, ENRIQUE.— <i>Historia de Tortosa y su comarca</i> (Tortosa, Imp. d'Algueró y Bagés, 1933. T. I-II) . . . . .	162, 443
CLOSAS I MIRALLES, F.— <i>Mapa de la Vall d'Aran</i> . . . . .	44
CLUB ALPINO ITALIANO.— <i>Alpinismo</i> (Roma, 1935) . . . . .	407
CREUS, LLUÍS.— <i>Visió econòmica de Catalunya</i> . . . . .	482
<i>Diccionari d'Esquí en cinc llengües</i> . . . . .	162
GOS, CHARLES.— <i>Alpinisme anecdotique</i> (Neuchatel, V. Attinger) . . . . .	291
<i>Guia de la Vall d'Ordesa</i> (Comisaría de Parques Nacionales) . . . . .	212, 446
IGLÉSIES, JOSEP & SANTASUSAGNA, JOAQUIM.— <i>Les valls del Gaià, del Foix i de Miralles</i> (Reus, Centre de Lectura, 1934, 544 pp.) . . . . .	84, 211
JANEBA, J.— <i>Horoleseckà Cviceni V. Prachorských skalách 1930-1934</i> (Praga) . . . . .	84
JUNYENT, EDUARD.— <i>I monumenti cristiani di Epagna sheatiati in questi ultimi anni</i> . . . . .	255
MARTIGNON, ANDRÉ.— <i>Montagne</i> (París, Libr. Stock, 1930) . . . . .	291
MOREIRA, JOAN.— <i>Del Folklore Tortosí</i> (Tortosa, Imp. Querol, 1934) . . . . .	445
PEERS, E. ALLISON.— <i>The Pyrenées French and Spanisch</i> (Londres, G. G. Harrap) . . . . .	327
TODA I GÜELL, EDUARDO.— <i>Panteones Reales de Poblet</i> (Tarragona, Suc. de Torres y Virgili, 1935) . . . . .	444

## CRONICA

## ELS NOSTRES CONGRESSOS D'ENGUANY

El proper Congrés Internacional d'Alpinisme . . . . .	77
Noves de participacions. . . . .	77
Congrés Internacional i IV Concurs del Millor Film Amateur . . . . .	77
IV Concurs Internacional del Millor Film d'Amateur i I Congrés de Cineistes Amateurs. Barcelona 1935 . . . . .	115, 152, 205
V Congrés Internacional d'Alpinisme . . . . .	115, 152
El perquè del Congrés a primers de juliol . . . . .	115
El programa del Congrés . . . . .	115
La presentació de treballs . . . . .	115
Selecció dels nostres films . . . . .	152
Programa dels actes del Concurs i del Congrés. . . . .	152
V Congrés Internacional d'Alpinisme i II Assemblea General de la U. I. A. A. . . . .	206
Excursió a Montserrat . . . . .	206
Setmana als Pireneus . . . . .	206
El V Congrés Internacional d'Alpinisme . . . . .	249
Edició del programa oficial. . . . .	249
Títol de Congressista Nacional. . . . .	249

## CENTRE

Anècdotes de campament.-Pallars 1933. . . . .	39
La vida muntanyenca del comte Henri Russell-Killough . . . . .	39
Moviment de socis durant el quart trimestre del 1934 . . . . .	77
Canvis de domicili . . . . .	78
Història i evolució de les puntes a mà . . . . .	78
Monestir de Guadalupe. . . . .	79
Per l'Antiga Drassana de Barcelona . . . . .	116
L'excursionisme, font d'estudi de l'economia catalana . . . . .	116
1.503 socis . . . . .	116
Prec als socis . . . . .	117
Moviment de socis durant el primer trimestre del 1935 . . . . .	153
Exposició de dibuixos i litografies d'Eusebi Planas . . . . .	154
Una lectura retrospectiva . . . . .	154
Iberisme i toponímia ibèriques . . . . .	207
Una visita al Vichy francès i a algun dels seus encontorns. . . . .	249
Edificis barcelonins destruïts . . . . .	249
Apunts de viatges per Anatòlia i Pèrsia . . . . .	249
Una excursió per França, Suïssa, Nord d'Itàlia i Costa Brava . . . . .	288



TAULES

489

El Xalet de la Molina després de deu anys d'existència . . . . .	288
Per les vores de l'Euftrat . . . . .	288
Junta General ordinària . . . . .	288
Junta General extraordinària . . . . .	324
Una conferència sobre Hongria . . . . .	325
Una informació pública . . . . .	326
Restitució de la creu de l'Abat Guimèrà, al monestir de Poblet . . . . .	362
El traspàs de Carles Jordà . . . . .	402
Telèfon a Espot . . . . .	402
Delmir de Caralt a la Junta de Ciències Naturals . . . . .	402
Junta General extraordinària . . . . .	434
Noves orientacions del CENTRE EXCURSIONISTA DE CATALUNYA . . . . .	434
Acte Inaugural del Curs 1935-1936 . . . . .	434
Caceres d'isards i de cérvols . . . . .	434
Exposició fotogràfica . . . . .	435
Memòria del Curs 1934-1935 . . . . .	435
Un obsequi de la U. I. A. A. al CENTRE . . . . .	477
Assemblea de socis juniors i nou Vocal de la Junta Directiva . . . . .	477
Excursió a Eibissa . . . . .	477
La nostra col·laboració a la renaixença de Poblet . . . . .	477

COMISSIÓ DE PUBLICACIONS

La reproducció d'articles del BUTLETÍ . . . . .	41
Descuit . . . . .	326

COMISSIÓ DE REFUGIS

Xalet d'Ull de Ter . . . . .	250
Xalets de la Renclusa i Ull de Ter . . . . .	403
Intercanvi de refugis . . . . .	403

SECCIÓ DE FOLKLORE

Activitats folklòriques dels nostres consocis . . . . .	155
Pla d'activitats pròximes . . . . .	442

SECCIÓ DE FOTOGRAFIA

Excursió i sessions . . . . .	39
Sessions de projeccions . . . . .	79, 481

Sessions de projeccions i excursió . . . . .	118
Excursions i sessions de projeccions . . . . .	155, 207
Excursió per l'Alt Berguedà . . . . .	351
Projecció de diapositius. . . . .	251

## SECCIÓ DE GEOGRAFIA I GEOLOGIA

Eduard Fontserè . . . . .	155
En recordança de Mn. Norbert Font i Sagué . . . . .	155
La delimitació del Penedès . . . . .	251
XXV aniversari de la mort de Mossèn Font i Sagué . . . . .	443
Vint-i-cinquè aniversari de la mort de Mossèn Font i Sagué . . . . .	480

## SECCIÓ D'ESPORTS DE MUNTANYA

Les primeres excursions amb esquís . . . . .	39
Nova Junta Directiva . . . . .	39
Aprovació del nou Reglament . . . . .	39
Excursió a Andorra amb esquís . . . . .	40
Matrimoni Orfila-Garcia . . . . .	79
Els campaments del passat estiu . . . . .	79
Participació a un Saló de Fotografia de Muntanya . . . . .	79
Revisió i augment del material . . . . .	79
Les llibretes-registres als cims . . . . .	79
Les orientacions i activitats de la Secció . . . . .	79
Excursió-turisme de vacances d'estiu . . . . .	80
Excursions curtes amb esquís des de la Molina . . . . .	81
Núria-La Molina . . . . .	82
«El Fill Perdut». . . . .	119
Excursions amb esquís des de la Molina i des de Núria . . . . .	119
Material per deixar i per llogar. . . . .	119
A la serra del port del Comte . . . . .	120
Al Xalet de les Airasses. . . . .	120
Excursió al Puig Major de Mallorca. . . . .	121
Primera ascensió d'hivern a l'Encantat Nord. Accident . . . . .	158
Una nova travessia Núria-La Molina . . . . .	159
De Ribes al Taga i a Camprodon (17 i 18 de març). . . . .	159
Diverses ascensions amb esquís . . . . .	160
Excursió pels voltants de Núria . . . . .	160
Sèrie d'Excursions . . . . .	207
Al cilindre d'Ascobes . . . . .	208
A l'Aran. . . . .	208
Excursió al pic de l'Infern i estanys de Carança . . . . .	208

Excursió a Montgarri . . . . .	209
Excursió als Ports de Tortosa . . . . .	209
Del VIII Saló de Fotografies de Muntanya . . . . .	252
Excursió de Setmana Santa a la Renclusa . . . . .	252
Excursió als santuaris del Far, Finestres i Rocacorba . . . . .	253
Pel Berguedà . . . . .	253
Les darreres excursions amb esquís . . . . .	254
Als cingles de Bertí. . . . .	254
A Montserrat . . . . .	254
Acampada al cim del Puig d'Alp (2.537 m.). . . . .	289
Per l'alta Garrotxa i per les Alberes . . . . .	289
Al Puig de Bastiments i al Gra de Fajol . . . . .	290
A Sant Joan de l'Erm . . . . .	290
Ascensió a les Castellasses i a la cova del Drac . . . . .	326
Una escalada al Pedraforca . . . . .	326
A la Pica d'Estats . . . . .	326
Excursió . . . . .	326
Primers descens per la paret nord del Pedraforca . . . . .	362
Pel Pireneu Central. . . . .	363
Excursió-llampec pel Pireneu Central . . . . .	363
Pels Alps. Ascensió al Montblanc (4.807 m.) i escalada a l'Agulla Verda (4.127 m.) . . . . .	363
Excursió al Massís de la Maladeta . . . . .	364
Necrologia (Santiago Perdigó i Diaz, Herbert Glaeser, Francesc Homedes i Garcia). . . . .	403
Exposició fotogràfica . . . . .	405
Ascensió a la Pica d'Estats . . . . .	405
Acampada a Sant Maurici . . . . .	405
De Jaca a la Vall d'Aran . . . . .	405
A Sant Llorenç del Munt . . . . .	406
A la memòria de Francesc Homedes . . . . .	438
Senyalaments de nous camins de muntanya . . . . .	438
Intents i escalada al Cavall Bernat de Montserrat . . . . .	439
Calendari 1936 . . . . .	439
Comunicació (E. Brazés) . . . . .	439
Excursió als Pireneus Francesos . . . . .	440
Excursió al Puig Pedrós i Estany de Malniu . . . . .	440
Sopar dels 3.000. . . . .	440
Excursió a Ull de Ter . . . . .	440
Excursions realitzades des de Viliella . . . . .	441
Excursió a Montnegre . . . . .	441
Al castell i a l'església de Lluçà. . . . .	441
Senyalament del camí Montellà-Refugi C. A. Torras i pas dels Gosolans . . . . .	478
De Sant Quirze de Besora a Vallfogona de Ripoll, pel Cas-	

tell de Milany . . . . .	477
Als santuaris de la Guàrdia i de Pinós . . . . .	479

## SECCIÓ D'ARQUEOLOGIA

Iberisme i toponímia . . . . .	41
L'art mossàrab . . . . .	42
Visites . . . . .	42, 82
Oberammergau i els seus artistes . . . . .	82
Records d'un viatge a Turquia . . . . .	83
El Museu de Pedralbes . . . . .	117
Oberammergau, nova conferència . . . . .	117
Visita al Museu del Seminari . . . . .	117
Les obres de la Plaça del Rei . . . . .	117
Iberisme i toponímia ibèriques comparades amb les teories romanitzadores predominants . . . . .	118
Una conferència sobre Ager . . . . .	118
Visita a l'edifici de la Llotja . . . . .	156
Síria i ruïnes de Balbek . . . . .	156
Visita a la Biblioteca dels Museus d'Art i Arqueologia de Barcelona . . . . .	209
Recital de poesies . . . . .	210
El Monestir de l'Oliva (Navarra) . . . . .	251
La Barcelona desapareguda . . . . .	289
Un paradís de tercera classe . . . . .	481

## SECCIÓ DE CINEMA

Cicle de Conferències . . . . .	40
Fall del II Concurs d'escenaris . . . . .	41
IV Concurs Català de Cinema Amateur . . . . .	83, 118
Revista «Cinema Amateur». . . . .	83
Sessió pública pel mes d'abril . . . . .	118
Concurs i Congrés Internacionals . . . . .	119
Un film nostre premiat a Hollywood . . . . .	119
Resultat del IV Concurs Català de Cinema Amateur . . . . .	157
Àpat . . . . .	158
Notes importants . . . . .	158
L'èxit de la sessió pública . . . . .	210
La sessió internacional de films . . . . .	210
Sessions de films estrangers . . . . .	327
Un èxit brillantíssim dels nostres cineistes a Budapest. . . . .	406
El número extraordinari de «Cinema Amateur» . . . . .	407
Convocatòria del V Concurs Català de Cinema Amateur . . . . .	407

Per a les sessions del segon i quart dijous de cada mes . . . . .	407
Sessió inaugural . . . . .	482
Aspectes de l'escoltisme. Conferència . . . . .	482
Sessions fora del CENTRE . . . . .	482
Sopar . . . . .	482
V Concurs Català . . . . .	482
El dimecres del cineista . . . . .	482

SECCIÓ D'ESQUÍ

Calendari esportiu de la Federació Catalana d'Esquí . . . . .	43
Curses suspeses. . . . .	83
Cursa social de mig fons . . . . .	83
Curses . . . . .	121
Travessia la Molina-Setcases . . . . .	160
Campionats d'Espanya d'Esquí . . . . .	160
Campionat de Catalunya de Baixada i Slalom . . . . .	210
Campionat d'Andorra de descens i slalom . . . . .	254
El Comitè Femení . . . . .	406
Inauguració dels nous locals de la Secció . . . . .	442
Lliçons de gimnàstica aplicada a l'esquí . . . . .	442
El viatge a Wengen . . . . .	442
Calendari Federal Esportiu per al 1936. . . . .	480

NOTICIARI

La pinassa substitueix la neu . . . . .	44
L'Església de Sant Pere de Casserres . . . . .	44
Nou accessori . . . . .	44
Per als esquiadors i muntanyencs d'hivern. . . . .	84
La moda femenina en els esports d'hivern d'enguany . . . . .	84
Signes cartogràfics per a mapes d'hivern o d'esquiadors . . . . .	123
El Palau Abacial del Monestir de Vilabertran . . . . .	124
La Biblioteca d'Art de la Junta de Museus . . . . .	124
Pas dels esquís per la frontera . . . . .	124
Ha mort el rei de l'esquí Thorleif Haugh . . . . .	124
Homenatge a Guido Rey . . . . .	124
«Fokaline» . . . . .	124
Una moderna pintura mural a l'església d'Artés . . . . .	163
L'expedició francesa a l'Himalaia ha estat ajornada . . . . .	163
El refugi d'Espingo, destruït . . . . .	164
Ossos . . . . .	164
La carretera de Sant Llorenç dels Piteus a Solsona . . . . .	164
Ciment-neu . . . . .	164

Un descobriment arqueològic a Sagunt . . . . .	212
El Monestir de Sant Joan de la Penya . . . . .	212
El servei d'automòbils amb Olot . . . . .	256
La primera esquiada a Mallorca . . . . .	256
Una nova expedició anglesa a l'Everest . . . . .	256
Els «Amics de l'Art Vell» . . . . .	256
Per a visitar el castell de Requesens . . . . .	292
Ús d'anells per a l'estudi de la migració d'ocells de pas . . . . .	292
La protecció del patrimoni arqueològic de Catalunya . . . . .	292
L'Església de Santa Anna . . . . .	328
Mort de Guido Rey . . . . .	328
Un accident de muntanya a la Maladeta . . . . .	366
Primeres ascensions de la paret nord de les Grandes Jorasses . . . . .	367
De les darreres excavacions d'Ur dels Caldeus. . . . .	367
Obituari (Josep Guitart i Santasusagna). . . . .	368
La conservació del nostre patrimoni artístic . . . . .	368
Mar i Cel . . . . .	368
El camí del Monestir de Sant Pere de Roda . . . . .	408
Els amics dels Museus de Catalunya . . . . .	408
Represa de la restauració de Santa Agueda . . . . .	408
L'església vella de Santa Anna . . . . .	446
Els automòbils als 3.000 metres. . . . .	447
El portal romànic de l'església de Sant Esteve de Granollers . . . . .	447
La Badalona romana . . . . .	447
Documentació interessant per a la pictòrica de l'art català. . . . .	448
El Museu Municipal de Tortosa . . . . .	483
La reconciliació de l'Església de Poblet i la inhumació de la Mòmia del Príncep Carles de Viana . . . . .	483
Inauguració del Museu Arqueològic . . . . .	484
Necrologia. Joaquim Sarret i Arbós. . . . .	484

## LÀMINES

I.—Dalt del Cerví. El retorn des del bosc de Zermatt . . . . .	12-13
II.—Paret N. de Pessons. Paret SO. de l'Ascobes. Cresta . . . . .	12-13
III.—Sant Lluc Evangelista. Detall. L'Anunciació de la Mare de Déu. Sant Marc Evangelista. Detall. . . . .	20-21
IV.—Detall. L'Adoració dels Reis. Detall . . . . .	20-21
V.—Detall. El traspàs de la Mare de Déu. Detall. . . . .	24-25

VI.—Tres Sants Diaques Màrtirs. Detall. La Coronació de la Verge. La Pentecosta. Detall . . .	24-25
VII.—Siurana. El Refugi «Ciriac Bonet». Inauguració del Refugi «Ciriac Bonet» . . . . .	36-37
VIII.—El nou Xalet de la Molina. III Saló de l'Esquí. Un detall de l'Exposició . . . . .	36-37
IX.—El Port de la Bonaigua. Xalet de la Productora de Forces Motrius, Port de la Bonaigua i Tuc de Campo. Massís de Beret i part N. del pla Baret des de la coma de Padrós . . . . .	48-49
X.—Serres de Colomers, Montarto i Biciberri des de la part superior de la coma de Padrós. Panorama a ponent del cap de la coma de Padrós, massís de Madaleta i Posets, serres de Vilac, d'Areny i de la Pincela . . . . .	48-49
XI.—Albert I de Bèlgica a la paret N. de la Santner-spitze, el setembre del 1931 . . . . .	48-49
XII.—Massís del Vignemale, dibuixat per F. Schrader, en el període que Russell-Killough s'interessà de ple a aquesta muntanya. El Mont Perdut i la vall d'Añisclo, també per Schrader, camp de les activitats pireneistes de Russell-Killough . . . . .	48-49
XIII.—Les Gúbies de l'Ulldemó. Monolits de les Gúbies de l'Ulldemó. Les Gúbies de l'Ulldemó . . . . .	60-61
XIV.—El Parrissal. Ports de Tortosa . . . . .	60-61
XV.—Una vista de Vallfogona de Riucorb. Unes cases del poble . . . . .	68-69
XVI.—La Riba. Graonament de vells molins paperers, alguns ja transformats en fàbriques. El molí del Maties, amb dues rodes i les finestres del «Mirador» . . . . .	68-69
XVII.—El campament de Peguera, Planyic de la Trapa. L'estany de Trescuro. El campament Fabra al Planyic de la Trapa (Espot). . . . .	88-89
XVIII.—El campament Fabra a la solaneta de Monastero (Espot). Pompeu Fabra amb uns visitants del Club Alpí Francès acampant a l'encontrada . . . . .	88-89
XIX.—El comte Henry Russell reposant a la muntanya en el seu sac de pell. Russell davant les grutes de «Bellevue» . . . . .	96-97
XX.—Gelera del Vignemale . . . . .	96-97
XXI.—Cresta del Vignemale. El Vignemale des de l'estany del Gaube . . . . .	100-101
XXII.—Els cims de la Coma. Pintura de Dàrius Vilàs.	

El Gra de Fajol i la vall de Carlat. Pintura de Dàrius Vilàs 1933. De la collecció Botey . . .	100-101
XXIII.—El Puigmal des del cim del Balandrau. El Balandrau des de la vall de Fresers. . . . .	108-109
XXIV.—Barraca de la vall de Fresers. Moment de deixar definitivament la barraca de la vall de Fresers.	108-109
XXV.—Campament de l'Artiga de Lin. Vista general del campament . . . . .	128-129
XXVI.—La Junta del CENTRE amb el seu company senyor Casades i Gramatxes, en el sopar d'homenatge. El senyor Casades i Gramatxes a la pedrera romana del Mèdol . . . . .	128-129
XXVII.—Dibuix al llapis original d'Eusebi Planas . . .	132-133
XXVIII.—Plafó central d'una marca de fàbrica, litografiada per Eusebi Planas. Estampa de la Mare de Déu de la Gleva, litografiada per Eusebi Planas . . . . .	132-133
XXIX.—Lluís Trenker a la vall de Núria. Lluís Trenker dalt de Nou Creus. . . . .	144-145
XXX.—Gelida. Fàbriques de paper de fil, prop del riu Anoia. En primer terme el «Molí Vell» de la Casa Guarro, una de les més antigues famílies papereres de Catalunya . . . . .	144-145
XXXI.—Elaboració del paper a mà, com antany, al Molí Vell (Gelida). Molí Parellada, modernitzat, en la conca paperera del Riudebitlles i La Vid . . . . .	148-149
XXXII.—Capellades. El grup de fàbriques anomenades els Molins de Dalt, sobre la població. Els molins de Baix prop del riu Anoia . . . . .	148-149
XXXIII.—P. Bonaventura Ubach honorat amb la Medalla d'Or del CENTRE . . . . .	168-169
XXXIV.—El nostre medallista d'enguany en una de les seves excursions d'estiu. El P. Ubach amb el Xeic de Wadi Suwenit. 1930 . . . . .	168-169
XXXV.—Barcelona-Catedral. Clau del temple del Brollador . . . . .	172-173
XXXVI.—Relleu de Pere Johan. Segle xv. Façana de l'antiga Generalitat de Catalunya. Detall del relleu de Pere Johan a la façana de la Generalitat de Catalunya . . . . .	172-173
XXXVII.—Clau de la capella de Sant Jordi de la Generalitat de Catalunya. Detall del tern de la capella de Sant Jordi existent al Museu de Barcelona.	176-177
XXXVIII.—Una visió de la festa de les roses, a la primera meitat del segle XIX, pintura de A. de Ferrer.	



El brollador del claustre de la Seu de Barcelona. Aquarella d'Agustí Rigalt. 1888 . . .	176-177
XXXIX.—Serra del Cadí, prop de la Canal Baridana. Sota la Canal Baridana . . . . .	200-201
XL.—Serra del Cadí. Detall. Puig Tarrés, Prat d'Aguiló i refugi Cèsar A. Torras . . . . .	200-201
XLI.—Massís Occidental de la Maladeta, des del pic de Castanesa. Del cim d'Aneto a la pica d'Estatats. Pic i coll de Bacibé, des de sota el cim de Castanesa . . . . .	216-217
XLII.—La cresta de les Tempestats, de la Maladeta, des del coll de Castanesa. Els plans de la Cogulla i el pic de Cerler, llocs d'esquiar més a prop de Benasc. Al fons el massís de Cotiella . . .	216-217
XLIII.—Vall de l'Artiga de Lin. Al fons el Mall de l'Artiga i coll de Toro de Barrancs. Campament a l'Artiga de Lin. Al fons la Forcanada o Mall dels Puis . . . . .	220-221
XLIV.—Una cacera aprofitada durant el campament. La cuina de campanya del campament a l'Artiga de Lin . . . . .	220-221
XLV.—Recepció al CENTRE de les Delegacions estrangeres que assistiren al V Concurs Internacional del Millor Film Amateur 1935. I Congrés Internacional de Cineistes Amateurs. Congressistes a l'Hotel Terramar, de Sitges . . .	228-229
XLVI.—Zermatt. Cims . . . . .	228-229
XLVII.—Zermatt. Cornisa . . . . .	228-229
XLVIII.—Puigmal . . . . .	228-229
XLIX.—Una de les tantes caravanes que sovintegen per les vores de l'Euftrat. Espadats de les vores de l'Euftrat. En travessar un dels «vadys», sort en tenim de l'ajut d'alguns beduïns . . .	232-233
L.—Vista de l'Euftrat i de la vila d'Ana a la frontera de l'Iraq. Les muralles de la vila d'Hit. Vista parcial de Bagdad. Barri dels cristians . . .	232-233
LI.—El carrer principal de Bagdad. L'antiga Universitat (segle XIII) convertida en l'actual duana .	236-237
LII.—Bagdad: Escenes casolanes. Escenes del carrer .	236-237
LIII.—El massís de la Maladeta vist des del pic de Mulleres. Cresta de les Tempestats amb la gelera del mateix nom d'Aneto . . . . .	260-261
LIV.—Panoràmica des del cim de la Forcanada o Mall dels Puis envers el S. sobre la vall del riu Nere, des del port de Vilella fins a les Sa-	

lenques . . . . .	260-261
LV.—Morella: El castell i l'emmurallament de la ciutat, Vall-de-roures: La casa de la vila a la Plaça Major . . . . .	264-265
LVI.—Afores de Bagdad. Antiga tomba de Zbeida. L'antiga Zigurat d'Akerkuf. Ruïnes de Babilònia. La porta d'Istar. . . . .	264-265
LVII.—Ruïnes de Babilònia. El cèlebre lleó vist a distància. Vista de l'Euftrat a Babilònia. Karke-misch. Baixos-relleus de l'antic palau dels Hittites . . . . .	272-273
LVIII.—Kifl. Sinagoga-mesquita amb la tomba del profeta Ezequiel. Assíria: Scheikh-Ade, Porta de la mesquita dels Izades, adoradors del diable. . . . .	272-273
LIX.—Celebració de la II Assemblea de la U. I. A. A. a la sala d'actes del CENTRE. Acte inaugural del V Congrés Internacional d'Alpinisme celebrat al Saló de Cent de la ciutat . . . . .	304-305
LX.—Grup d'assistents a la inaugural del V Congrés Internacional d'Alpinisme. Sortida dels Congressistes del Palau de la Generalitat després de la clausura del Congrés . . . . .	304-305
LXI.—A primer terme el Xalet-Refugi d'Envalira. Al fons la portella d'en Gait, el Montmalús i el cercle de Pessons. La neu s'ha acabat. Al pla solament resten clapes de neu i l'herbei prest a créixer després de la llarga estació freda . . . . .	308-309
LXII.—Camí del Pic Negre d'Envalira. Des del refugi d'Envalira. Al fons el Montmalús . . . . .	308-309
LXIII.—Muralla de Sant Jeroni. Pas vers el collet de les Dues Talaies . . . . .	312-313
LXIV.—Descens de la Talaia Gran. Tros final de la Talaia Gran . . . . .	312-313
LXV.—Campament de Sant Maurici. Massís de Subenulls des del port de Sant Maurici . . . . .	332-333
LXVI.—Escalada al Perfil de Monsenyor. Agulles del Saliante: Perfil de Monsenyor . . . . .	332-333
LXVII.—Vall de Cregüenya: Estatats des de coll d'Alba. Vall Gerbé. . . . .	336-337
LXVIII.—Sota el port de Sant Maurici. Vall de l'Artiga de Lin . . . . .	336-337
LXIX.—Dit de Riambau. Paret N. del Pedraforca. Parets del Riambau, des de la paret Nord . . . . .	344-345
LXX.—Començ de la paret, sobre el dit de Riambau. Al fons la neu de la canal. Paret N. del Pedra-	

forca: Primera llastra vertical . . . . .	344-345
LXXI.—Passant la primera llastra vertical. Agulla en l'aresta de Riambau . . . . .	344-345
LXXII.—La cova de la Gorja del Gaià, vista de Pontils estant. Entrada de la cova de la Gorja del Gaià . . . . .	344-345
LXXIII.—Pujada al port de Sant Maurici. Vista des del cim meridional dels Encantats . . . . .	372-373
LXXIV.—Vall del Gerbé. Els Puis de Saburedo. Pic d'Alba des de la contrada de Cregüenyà . . . . .	372-373
LXXV.—L'Artiga de Lin. Ascensió de la canal del Coll Maleit . . . . .	372-373
LXXVI.—Forcanada des del Mall de l'Artiga. Grup de participants a l'excursió oficial del V Congrés Internacional d'Alpinisme a Viella . . . . .	372-373
LXXVII.—Descens de la Paret N. del Pedraforca . . . . .	388-389
LXXVIII.—Algèria. Un poblet a les muntanyes del Djurdjura . . . . .	388-389
LXXIX.—Bosc dels cedres en primer terme. Exemplars de cedres para-sol. . . . .	388-389
LXXX.—Bosc de cedres en el claper del Pavelló Jourdan. Paisatge de cedres . . . . .	388-389
LXXXI.—Tuc de Mauberme. Rasos de Liat . . . . .	412-413
LXXXII.—Travessant els Rasos de Liat. Panorama des dels Rasos de Liat . . . . .	412-413
LXXXIII.—Refugi d'«El Russo» en el Pireneu Aragonès. Refugi de «Candanchú» en el Pireneu Aragonès . . . . .	416-417
LXXXIV.—Refugi d'«El Formigal» en el Pireneu Aragonès. Refugi de «Valmadrid» en els pinars del mateix nom . . . . .	416-417
LXXXV.—Helsinki, la capital de Finlàndia. Llacs i boscos, aquest és en resum el paisatge de Finlàndia . . . . .	424-425
LXXXVI.—Els ràpids d'aigua, camí conductor de la riquesa forestal de Finlàndia . . . . .	424-423
LXXXVII.—Església luterana de Kollio a Heloinki (Helsingfors). Vipuri (Viborg) centre d'estiueig de l'antiga aristocràcia petersburguesa . . . . .	424-425
LXXXVIII.—Interior d'una església de fusta. La tradició a Finlàndia i a l'amor al passat ha fet que aquest poble conservés tot l'esperit nacional a pesar de les dominacions passades . . . . .	424-425
LXXXIX.—Panorama muntserratí des de la vall Mal. El Cavall Bernat vist pel lloc de l'escalada . . . . .	452-453
XC.—El Cavall Bernat i la Vall Mal. Un altre aspecte	

del Cavall Bernat . . . . .	452-453
XCI.—Apelles Mestres en la seva cambra de treball. Balneari de Cardó: Apelles Mestres excursionista . . . . .	460-461
XCII.—El pal i les plaques indicadores en la bifurcació de camins als Ports i a la Renclusa. Els senyals del camí davant de l'Hospital de Benasc. . . . .	460-461
XCIII.—Panorama de Sierra Nevada, amb la carretera que travessa la serra a 3.000 m. d'altitud . . . . .	472-473
XCIV.—En els vessants de Sierra Nevada. El barranc del Blanquillo (1.350 m.). Panorama de Sierra Nevada des del paratge anomenat «Las Víboras». . . . .	472-473
XCV.—Rierra Nevada: Replà del Dornajo (2.000 m.). El Refugi Universitari, al quilòmetre 36 . . . . .	472-473
XCVI.—Sierra Nevada: Valdeinferno. El Pic Veleta nevat . . . . .	472-473

## ÍNDIX ONOMÀSTIC \*

<b>Albert I</b> , 47	<b>Carreres i Candi</b> , F., 40, 118, 207
<b>Amades</b> , Joan, 265, 446	<b>Casades i Gramatxes</b> , Pelegrí, 42, 123, 127, 154, 162, 163, 212, 240, 256, 289, 379, 408, 432, 444, 448, 478, 481, 483, 484
<b>Amat</b> , Manuel, 40	<b>Castanys</b> , Valentí, 40
<b>Amorós</b> , J., 122	<b>C. C.</b> , 423, 476
<b>Apelles Mestres</b> , 453	<b>Chevalier</b> , Marcel, 481
<b>Arderiu i Clot</b> , Pere, 438	<b>Closas i Miralles</b> , F., 44
<b>Arderiu de Riba</b> , Clementina, 178, 435	<b>Comella</b> , Manuel, 482
<b>Arnalot</b> , Pere, 93	<b>Coromines</b> , Pere, 135
<b>Arrufat</b> , Ramon, Pbr., 436	<b>Costa</b> , 453
<b>Bachs</b> , Esteve, 37	<b>Creus i Vidal</b> , Lluís, 116, 482
<b>Balaguer</b> , 453	<b>Damians i Manté</b> , Frederic (1869-1935), 376
<b>Bartomeu i Granell</b> , Josep, 341, 394	<b>Daura</b> , Josefina, 210
<b>Battle</b> , Mossèn, 482	<b>Estasen</b> , Lluís, 79
<b>Bayerri y Bartomeu</b> , Enrique, 162, 443	<b>Ferré</b> , Adelaida, 78
<b>Blanc i Romeu</b> , J. M., 324, 434	<b>Flaquer i Gil</b> , Rossend, 39, 111, 203, 265, 375
<b>Blasi i Vallespinosa</b> , F., 39, 67, 79, 83, 156, 460, 481	<b>Folch i Girona</b> , Ignasi, 288
<b>Boix</b> , 453	<b>Font</b> , Miquel, 482
<b>Bonet</b> , Ciriac, 31	<b>Font i Sagué</b> , Mossèn, 443, 480
<b>Bonet i Isart</b> , Antoni, 422	<b>Gallardo</b> , Antoni, 118
<b>Bouvier</b> , Víctor, 337, 375	<b>Garcia</b> , Joan, 312, 426
<b>Buxó i Martínez</b> , Polió, 438	
<b>Caralt</b> , Delmir de, 482	
<b>Carner i Ribalta</b> , J., 40	

\* En els índexs onomàstic i toponímic es fan constar solament aquells mots la consulta dels quals pot resultar útil.

- Garcia Marià, V. E., 475  
 Glaeser, Herbert, 404  
 Godó, J., 482  
 Gos, Charles, 291  
 Guilera i Albinyana, Josep M.<sup>a</sup>, 37, 39, 60, 84,  
 103, 106, 144, 215, 307, 401, 462, 468
- H**  
 Haugh, Thorleif, 124  
 Hidalgo, Narciso, 417  
 Homedes, Francesc, 413, 438
- I**  
 Iglésies, Josep, 211
- J**  
 Janeba, J., 84  
 Jordà, Carles, 402  
 Junyent, Eduard, 255
- L**  
 Lazumbre, Onofre, 251
- Ll**  
 Lluch i Lluch, Antoni, 309
- M**  
 Martignon, Andrée, 291  
 Maspons i Anglasesell, F., 204  
 Mora i Obrador, Eugeni, 51, 328  
 Moragues, Jeroni, 40  
 Moreira, Joan, 445  
 M. S. i B., 232
- N**  
 Nonell, Joan, 79, 481
- O**  
 Olivella, Lluís G., 79  
 Oliveras i Folch, Albert, 35, 39, 47, 212, 218,  
 291, 375, 408, 438, 471
- P**  
 Palau, Josep, 40  
 Papp, Ladislau, 325  
 Parés i Bartra, X., 249, 288  
 Patxot, Rafael, 199, 435  
 Peers, E. Allison, 327
- P**  
 Perdigó i Diaz, Santiago, 403  
 Planas, Eusebi, 129, 154  
 Porta i Massana, Lluís, 114, 281, 323  
 Prats, Joan, 482  
 Puntas, Josep, 79
- Q**  
 Quadras, Ignasi de, 64, 412
- R**  
 Ramon i Arrufat, Antoni P., 188  
 Renart, Joaquim, 178, 435  
 Reñé, J., 15  
 Rey, Guido, 328  
 Rovira i Cardona, Manuel, 82, 117  
 Roviralta, 42  
 Russell-Killough, Henry, 39, 52, 93
- S**  
 Santasusagna, Joaquim, 211  
 Soler i Coll, Josep M.<sup>a</sup>, 139  
 Sutrà i Viñas, Joan, 31
- T**  
 Taine, Hipòlit, 399  
 Toda i Güell, Eduardo, 444  
 Toldrà i Esteva, Joaquim, 315, 346, 387, 414  
 Trenker, Lluís, 139
- U**  
 Ubach, P. Bonaventura, 168, 179, 239, 276,  
 288, 435
- V**  
 Vallès, A. J., 417  
 Vila, Pau, 44, 76, 151, 135, 251, 366, 402, 482  
 Vilarmau, Josep M.<sup>a</sup>, 127, 220, 262  
 Vilaró, F. X., 398  
 Vilaseca, Josep M.<sup>a</sup>, 481  
 Vilaseca, Salvador, 353  
 Violant i Simorra, R., 248, 287, 361
- W**  
 Weissberger, Josep, A., 249
- X**  
 Xandri i Serrano, Andreu, 15

## ÍNDIX TOPONÍMIC

- A**  
 Ager, 118  
 Anatòlia, 249  
 Aneto, 216, 371  
 Argèlia, 387  
 Artiga de Lin, 125, 218, 257
- B**  
 Balbek, 156  
 Benasc, 216, 460
- C**  
 Cadí, 200  
 Castanesa, 216  
 Candanchú, Refugi de, 415
- C**  
 Cavall Bernat, 449  
 Cerví, 5
- E**  
 Envalira, Refugi d', 15  
 Eufrat, 232, 265
- F**  
 Finlàndia, 422  
 Formigal, Refugi d'El, 416
- G**  
 Gorja del Gaià, cova, (Pontils), 347  
 Gralla, (avenc), 113  
 Guàrdia, (santuari), 479

**L**iosàs, 216

**M**aestrat, 263

Maladeta,

Mauberge, 409

Molina, Xalet, 35

Montgarri, 45, 409

Morella, 263

**O**berammergau, 82, 117

Ordesa, 212, 446

Orió, Avenc de l', 111

**P**allars, 240, 281, 353

Pedraforca, 341, 379

Pèrsia, 249

Pinós, (santuari), 479

Pireneu Català, 462

Ports de Tortosa, 60, 276, 315, 460

**R**enclusa, La, 216, 460

Russo, Refugi del, 415

**S**ierra Nevada, 472

Síria, 156

Siurana, 31

**T**alala, (Montserrat), 312

Toses, 203

Tossa, 203

Tunísia, 387

Turquia, 83

**V**almadrid, Refugi de, 417

Vall d'Aran, 44

Vall-de-roures, 203

Vallfogona de Riucorb, 64

Vic, 427