

# BUTLLETÍ

## DEL CENTRE EXCURSIONISTA DE CATALUNYA

CLUB ALPÍ CATALÀ  
ESQUÍ CLUB CATALÀ

*SUMARI: L'Àliga Blava a l'Artiga de Lin, per JOSEP M. VILARMAU.—Actes a honor del senyor Pelegrí Casades i Gramatxes, per O. i V.—Eusebi Planas, l'artista de la vida galant, per PERE COROMINES.—El verti-*

*gen de la velocitat, per JOSEP M. SOLER I COLL.—Lluís Trenker entre nosaltres, per JOSEP M. GUILERA.—L'aspecte geogràfic de la Indústria paperera a Catalunya, per PAU VILA.—Crònica.—Bibliografia.—Noticiari.*

## L'Àliga Blava a l'Artiga de Lin

### La Volada

QUAN el món s'adormia en la vesprada del divuit d'agost; quan totes les energies diürnes, aclaparades de cansament, deixaven lasses les seves forces; quan totes les aus dormien amb el cap sota l'ala, l'Àliga Blava empenia el seu vol des de la riallera vila de Gironella, bressada pels cants del Llobregat, a les onze hores de la vesprada, i fregant de punta d'ala les alteroses cimes de Peguera i Cogulló d'Estella, es proposava, en la fosca d'aquella nit d'estiu, travessar tot Catalunya, de Llevant a Ponent. Ço que vol dir, amb menys poesia, que tot un esbart d'amics, acoblats sota aquest nom i estandard, els mateixos gairebé de les altres anyades, ens proposàvem realitzar el projecte del nostre IV Camping en la ufanosa i emboscada Artiga de Lin de la Vall d'Aran, vora les mateixes ribes del riu Jueu, que s'abisma dessota mateix del Mall de l'Artiga, i broda un embolic de randes i serrells entre les fagedes i avetoses de les bagues verges.

Heus ací, doncs, com després d'haver passat per la vella *Setel-sis*, a plena nit, ens dirigiem per Basella vers Artesa de Segre, que deixàrem enrera, i ens enfilàrem, entre alzinars, a la serra de Comiols, capçalera, per la banda de llevant, de la grandiosa conca de Tremp. Començava a clarejar quan fèiem la baixada per arribar a dos quarts de sis del matí a aquesta bonica vila, flor de muntanya, recollida, però, entre conreus i pollancredes. Ací haguérem d'espe-

rar que es llevés l'expenedor de gasolina, car l'haviem acabada en l'estricada feta. Eren prop de dos quarts de set, quan poguérem emprendre de nou el camí, que ara no trobàvem tan pesat, gràcies a haver-se aclarit completament i començar a veure els raigs del sol naixent que dansaven en les aigües del llac de la Pobla de Segur.

A dos quarts de nou érem a Esterri d'Àneu, on reposàrem uns moments que aprofitàrem per a desdejunar-nos, abans d'intentar el port de la Bonaigua. Total, pocs moments perduts, ja que a les nou empeníem la pujada per arribar a les Bordes a les onze del matí del dia dinou. Havíem esmerçat dotze hores cabals en el trajecte, que no és pas molt si hom considera que fou fet amb autocar a fi de poder anar junts tots els companys.

I bé. A les Bordes ja ens esperava en Ton de cal Baró, bon amic d'altres visites a la vall, a qui ens plagué d'estrènyer novament la mà. Diligent i actiu com és, ja ens tenia preparades les cavalleries per tragar tota la impedimenta de tendes i altres coses que portàvem. De manera, que descarregar tots els paquets de l'auto, carregar-los a les cavalleries i desaparèixer aquestes pel camí de l'Artiga, fou com un somni. Haguérem d'apressar-nos a dinar per aconseguir-les.

A la una de la tarda, deixàvem les Bordes, i després d'haver fet un petit revolt, ja teníem en perspectiva tota la grandiosa vall del Jueu, atapeïda de boscos i coronada per les roques gegants del Mall de l'Artiga i la Furcanada o Mall dels Puis.

Vorejant la riba dreta d'aquest riu cabalós caminàrem prop de tres quarts per un ample caminal, que en alguns llocs hom ha convertit en carretera, per on fins passen els automòbils.

Quan travessàrem el riu, començant la pujada, entràrem sota el fullatge del bosc, barreja de faigs i avets que no pot foradar la llum del sol. També la claror hi és difusa, com una penombra crepuscular.

A les tres arribàvem a l'ermita de la Verge de l'Artiga, situada al vessant esquerre, entre prades i pasturatges, a no pas molta alçada del riu que eternalment fresseja als seus peus.

La primera idea, fou la de clavar les nostres tendes al pla de l'Artiga, dessota mateix de coll de Toro, arran del camí que mena a la Renclusa, quan aquest s'enfila, dintre el bosc encara, vers la canal i la coma de Pumeró; però la por de no trobar aigua a manta en aquelles altures i més que tot la temença dels eixams de mosques que segueixen les vacades, ens féu determinar per un forat d'herba grassa que hi ha vora el santuari de la Verge i a tocar el Jueu.

D'altra banda, com que els projectes del nostre camping eren d'excursions i caceres, aquest s'adaptava més a les nostres intencions.

Així fou, doncs, com en l'esmentat planell, a una alçària de més de 1.180 metres, a l'hora prefixada - tal fou la previsió de totes les coses - descarregàvem els nostres atuells de les cavalleries i començàvem a aixecar les tendes.

És indescriptible el moviment i el dinamisme de cada un de nosaltres en aquests moments; màxim tenint un cel núvol, com cada any, per no trencar la consuetud, que ens amenaça pluja.

Els grups de cada tenda, que s'han escollit per endavant, sense ostentació, més aviat com una certa atracció on obra més el subconscient que les predileccions, ja que entre tots nosaltres l'harmonia és absoluta, desfan els paquets, estenen les teles, van d'ací d'allà aqueferats, cada u a la seva idea, i un poble bosquerol brolla com per art d'encantament.

A una banda sorgeixen unes tendes, a una altra es confecciona una cuina, més enllà és una taula, una font, ara uns pals com esquelets, després una forma harmoniosa, blanca o bruna, que destaca bellament damunt l'esmaragda del prat. I no us n'adoneu, que el sopar ja fuma damunt la taula que us deia, com si tots els follets dels contorns s'haguessin apressat per a servir-nos; i sota un cel de plom, enmig de la natura més fera que hom pugui imaginar, comencem el nostre primer àpat, lligam nou que segella la nostra amistat vella.

JOSEP M.<sup>a</sup> VILARMAU

## Actes a honor del senyor Pelegrí Casades i Gramatxes

**E**L dia 7 de març la Junta Directiva es reunia en un sopar íntim amb el desig d'expressar de manera ben patent a l'antic soci del CENTRE i de l'Associació antecessora, l'admiració que senten els seus companys per la seva constant activitat de més de cinquanta anys dintre d'aquesta casa. L'ocasió de fer aquesta acusada demostració s'ha presentat en fer el senyor Casades el seu vuitantè



aniversari, encara que això no constitueix cap classe d'activitat segons vingué a dir en els mots amb què regracià l'ofertament del sopar. És de remarcar la presència de tots els representants de les seccions. Parlà el President, senyor Pau Vila, anunciant l'acord de la Junta Directiva de no considerar el petit interval en què el senyor Casades deixà d'ésser soci, durant el primer temps del CENTRE, en canviar de nom l'Associació, i, per tant, entrar-lo dintre la categoria especial de cinquanta anys de soci. Després el senyor Josep Soler i Coll va dir que malgrat ésser el pol oposat en idea i activitat dins el CENTRE a la que personifica el senyor Casades, fruit d'una llarga i profitosa experiència, creia convenient d'expressar la satisfacció dels elements més joves per la serenitat i vivor amb què el senyor Casades s'ha vingut desenrotllant, segurament per existir en ell el ferment que ara vigoritza les noves promocions.

Un servei de taula de tota modernitat al restaurant de l'estació terme de M. S. A., amb la dedicatòria del menú de sabor arcaïtzant i lapidari, acabà de donar to a l'acte.

\* \* \*

Aquest sopar d'homenatge, d'ambient i presentació exquisits, tingué un epíleg a ple camp, com convenia a uns homes d'activitats excursionistes. A través d'un itinerari arqueològic (arc de Barà, Mèdol, Tarragona, aqueducte de les Ferreres, rajoles policromes del Roser), uns quants socis, en companyia del senyor Casades i Gramatxes, feren cap a la masia del senyor Blasi i Vallespinosa, situada al terme de Valls. En la campinya ben conreada, en un dia assolellat i primaveral (era el 24 de març) hom celebrà a honor del nostre meritíssim octogenari una «calçotada», menja típica valença, amb la qual, a manera d'aperitiu, s'inicia un dinar campestre. El nostre consoci amb la seva família féu els honors al senyor Casades i acompanyants. El retorn fou ben agradable amb les visions que oferiren als excursionistes l'esquerpa vall del Gaià, la rogenca depressió de Miralles, la conca d'Odena i la policromia del Montserrat a la posta.

Amb aquests dos actes íntims el CENTRE ha volgut honorar l'activitat social continuada i intel·ligent del senyor Pelegrí Casades i Gramatxes, digníssim i venerable representant de la primera de les nostres promocions societàries.



CAMPAMENT DE L'ÀRTIGA DE LIN



VISTA GENERAL DEL CAMPAMENT

Cls. J. Gallart



LA JUNTA DEL CENTRE AMB EL SEU COMPANY SENYOR CASADES I GRAMATXES,  
EN EL SOPAR D'HOMENATGE



Cl. J. Nonell

EL SENYOR CASADES I GRAMATXES A LA PEDRERA ROMANA DEL MÈDOL



## Eusebi Planas, l'artista de la vida galant

*Amb aquest títol, Pere Coromines donà una exquisida conferència inauguradora de l'exposició de dibuixos i litografies d'aquell excel·lent il·lustrador vuitcentista, organitzada pel CENTRE amb la col·laboració dels "Amics del Gravat" per tal de contribuir a l'estudi de la vida barcelonina de la centúria passada. El treball del literari prestigiós, honorador de la nostra tribuna, mereix ésser publicat en una edició acurada, junt amb una selecció de gravats i originals d'Eusebi Planas, la qual cosa tenim en curs d'execució. Mentrestant, però, volem donar-ne un tast als nostres lectors amb la publicació dels dos fragments que segueixen i la reproducció d'alguns dibuixos inèdits i d'alguna litografia curiosa.*

### Fragments de la conferència

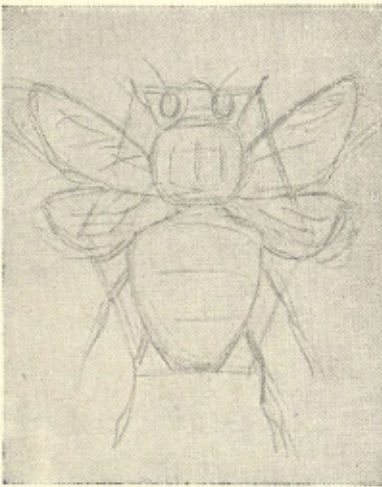
.....**C**ONTRA allò que podrien fer creure les seves relacions amb els amics de la barrila i la gresca descordada, l'Eusebi Planas no fou un bohemí, ni era amic de les penyes ni de les tertúlies d'artistes, ni era desordenat en el treball, ni va conèixer les privacions, ni se'l va veure mai vestit de qualsevol manera. No s'entendria bé la seva obra sinó es coneixia el seu ambient familiar.

El seu avi era un advocat de la Bisbal i és cert que en la complexió, en la bonhomia, en el natural franc i obert d'En Planas s'hi veia alguna cosa d'aquest viure enfora de la nostra gent empordanesa. Allí va néixer l'any 1803 don Narcís, pare d'En Planas que va estudiar també la carrera d'avocat a la Universitat de Cervera i que fou catedràtic en els «Estudis Generals de Barcelona» i més tard uns diuen que Jutge municipal i altres que Notari de Gràcia.

L'Eusebi Planas va néixer, doncs, a Barcelona, en el si d'una família perfumada amb el regust i les essències d'una professió

lliberal, a còpia d'anys de pràctica curialesca, en aquell temps força ressecada i escassament oberta a les novetats de la filosofia de les llums. La mare, també de la Bisbal, es deia Beatriu i va morir de sobrepert. Era a l'any 1833, acabava de morir Ferran Setè i Barcelona obria el pit a les esperances que feia néixer l'acabament de l'absolutisme amb l'alegre retorn dels emigrats i l'obertura dels primers vapors.

Amb la mort de l'esposa, don Narcís, que només tenia 30 anys, cercà un consol en la poesia i en el seu treball a l'«Estudi General». Bon xic més tard va publicar en un volum titulat «Poesias religiosas, devotas y edificantes» els fruits de la seva morigerada inspiració, i En Muns i En Renart en varen fer un raport prudent i laudatori a la «Reial Acadèmia de Bones Lletres», de la qual fou també acadèmic don Narcís.



Un dels molts projectes d'estels  
d'Eusebi Planas

L'Eusebi fou, doncs, destinat a l'exercici d'aquella professió que ja s'havia fet tradicional a la família i va fer tres cursos del batxillerat de filosofia a la Universitat de Barcelona. El noi era dòcil, però al despatx de casa omplia de ninots les *Pandectes* i el *De Pactis Nupcialibus*, i no

hi havia manera de fer-li entrar el llatí. Tant i tant va fer que el seu pare l'envià a Llotja, a la «Escuela de Nobles Artes» i li féu aprendre de dibuix a can Ribó.

El resultat es va fer manifest de seguida i encara en l'exposició podreu veure dues còpies fetes pel noi Planes quan anava a Llotja, un conill i una hiena amb la serp a terra, d'una netedat i d'un clar obscur vigorós, d'un toc de llapis segur. Hi ha una dedicatòria que diu:

*A mi padre.*  
*Eusebio Planas*

El preceptor que li havia donat el seu pare va haver de convèncer-lo aviat que fora del dibuix amb el noi no hi havia res a fer. Però la cosa que devia enternir-lo més fou un retrat del pare fet



quan el noi no podia tenir més de 16 anys. El fill d'En Planas en ensenyar-vos-el diu pietosament que aquella és l'obra mestre d'ell. Si el dibuix fou tret del natural és vertaderament extraordinari. Però jo m'aventuro a creure que aquella és una còpia, un exercici fet a Llotja, tret d'una fotografia, o tal vegada resseguit a la ploma sota la direcció del mestre Ribó. Sinó que està fet a la ploma en colors, es trobaria en l'execució una seguretat de toc que fa pensar en la còpia abans citada i feta a Llotja. A sota diu: «Mi padre a los 40 años». No pot ésser que allò ho fes un noi de 10 anys (els que tenia quan el seu pare en va fer 40) del qual no es conserva cap altra mostra de treball original d'aquell temps i que excellia pocs anys després a París per l'exactitud de les seves còpies litogràfiques.

L'admiració del fill per aquest retrat és un ressò de l'emoció familiar que va produir i que més tard el record de l'avi venerable va consagrar. Don Narcís va haver de reconèixer que el seu fill tenia un ull i una mà extraordinaris. La litografia introduïda a Barcelona vint-i-cinc anys abans per don Antoni Brusi i Mirabent es practicava encara aquí molt defectuosament, i el pare per a donar-li un ofici va acompanyar el noi a París. ¿Com va decidir-se, l'advocat pietós, a l'aventura del viatge que aleshores es feia en diligència, en vapor i en ferrocarril? Només l'ambició de fer excèllir el seu fill en l'ofici consagrat per la tradició de la casa Brusi podia determinar-lo. Diu que abans féu testament i, essent molt jove el fill, (encara no tenia setze anys) va fer el viatge personalment amb ell, i el deixà a París encomanat a l'artista Mr. Emile Lassalle.

Altrament, don Narcís creia que l'art no estava renyit amb la religió, i l'activitat dels joves romàntics d'aquell temps, els Pau Milà i els Claudi Lorenzale que havien dut de Roma l'estètica dels Overbeck, dels Cornelius i dels Kaulback l'havia d'aconhortar. Ell mateix va publicar poc temps abans un treball que justifica indirectament l'ortodòxia de l'empresa. Es titulava així: *Memoria dirigida a vindicar el Cristianismo de la calumnia de ser enemigo de las letras y aliada de la ignorancia, de ahogar las sublimes inspiraciones del genio y de ser por lo mismo poco favorable si ya no perjudicial al progreso intelectual y a la poesia* (1848).

Don Narcís feia les coses bé. En Planas ha sortit del claustre familiar, però continua sota l'ègida del pare. És un fill de família que aprèn a París l'ofici de litògraf.

L'any 1865, als trenta-dos anys d'edat, l'Eusebi Planas es casa, per amor, amb la senyoreta Angeleta del Monte, amb gran alegria de don Narcís que a les seves velleses veu encarrilar-se aquella vida, que prosperava pomposament entre esbarzers. Està enamorat de la seva dona i la retrata diverses vegades, amb una finesa de toc extraordinària: he vist el retrat de l'any del casament, aquí crec que hi ha el de tres anys més tard.

En Planas és bo, els seus sentiments fàcilment el mouen a la pietat. És generós i al barri ho saben, i quan hi ha un cas de misèria i els veïns van cansats, cap el taller d'En Planas falta gent. Però és també un bon plançó d'home i sovint hi ha dones que li envien targetes i retrats, i li demanen que les rebí al taller, i que



El monestir de Ripoll. Apunt al llapis d'Eusebi Planas

les dibuixi, sigui com sigui. I ell, és allò que es diu, no té un no per ningú.

Insensiblement s'estableix una línia divisòria entre el clos familiar on regna l'esposa i on s'està pels fills, i el taller del carrer dels Banys on ocupa tres pisos: un, el més gran, per a treballar, amb totes les andròmines del magatzem artístic, un per al criat, i un altre especialíssim que els amics utilitzen tant o més que ell, per un si de cas. De més hi ha el terrat on En Planas, com barceloní del temps de les muralles, es plaïa a fer volar l'estel. Ell els dibuixava els estels i en feia pels amics, com ara l'Albert Llanas, que també hi tenia punt, i he sentit a dir a Maurici Vilumara que tenir un estel d'En Planas era cosa molt estimada.

Així l'Eusebi Planas va viure sempre en família i tots els seus



DIBUIX AL LLAPIS ORIGINAL D'EUSEBI PLANAS



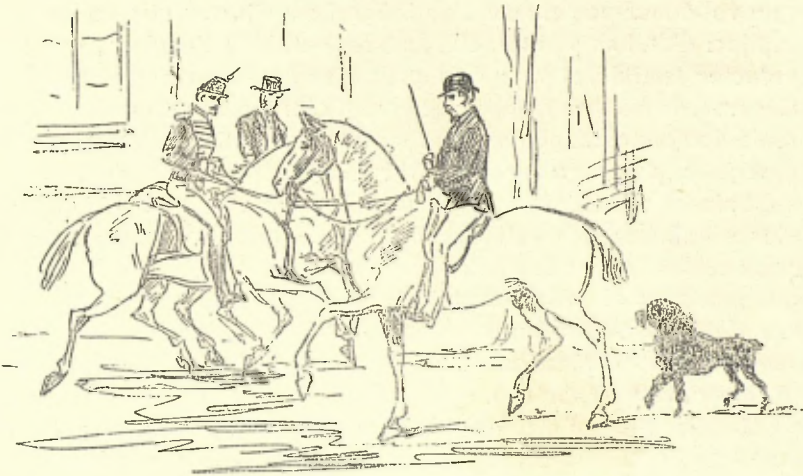


ESTAMPA DE LA MARE DE DÉU DE LA GLEVA,  
LITOGRAFIADA PER EUSEBI PLANAS



PLATÓ CENTRAL D'UNA MÀQUINA DE FÀBRICA,  
LITOGRAFIADA PER EUSEBI PLANAS

luxes i els seus rumbejants costums no imposaren privacions als de casa, als quals no va deixar per fer escapades llargues. Va tenir una filla (es deia Beatriu) i dos fills que juntament amb l'esposa el varen sobreviure, i durant trenta anys amb ells va viure i va morir. No li agradava gaire de parlar amb els amics d'aquest món a part, però en la intimitat estava pels seus. Aquí mateix veureu dibuixos dels molts que feia del seu fill i de la família. Es llevava a les nou, sortia i dinava al taller. El vespre sopava a casa, dibuixava o feia tocar el piano al seu fill. Després al Café Suís, a fer



Eusebi Planas en el seu passeig quotidià. Autoretrat

el *chapeau* (solia jugar amb ell En Simó Gómez) i a dos quarts de dotze agafava el darrer tramvia, i al llit.

L'any 1867 es va morir don Narcís, i essent cert que la nostra vida conserva quelcom de la infància fins que es moren els pares, va entrar En Planas a la plenitud a l'edat de trenta quatre anys.

Era un dandi; com els elegants del seu temps es calçava a can Says, li feia els vestits En Monras, comprava els barrets a la botiga d'En Tanguanelli i tenia de perfumista En Roviralta. Un dels seus biògrafs diu: «En Planas no es sotmetia a la moda i els seus vestits de teles angleses i colors clars es distingien per un punt d'originalitat. Se'l veia sovint d'impecable levita i barret de copa» *F. Baget* «Un Reporter»). Aquí mateix el veureu a cavall, retratat o dibuixat per ell, amb el seu jaqué ben prisat, barret rodó, pantalon cordat a les cames, fuet en mà. Algunes de les fotografies

exposades ens el presenten com un bell plançó d'home, d'una distinció natural, ben a propòsit perquè les més endiestrades dones del seu temps fessin un cop de cap per ell.

Ell es deixava estimar. Tal vegada no era ell sinó el món el que l'escometia. Tal vegada s'havia fet entorn d'ell una llegenda que exagerava força la realitat. Però, certa o no, la llegenda existia: la gent, en veure'l, pensava: no és possible que en el temps que correm aquest home no sigui un seductor terrible. I, tant si ho era com si no, el tenia per tal. Llegit tot, i escoltats els que podien saber-ho, jo crec que alguna cosa hi havia d'haver, però no tant com vol donar-nos entenent un biògraf que l'havia vist en aquell tripijoc: «Alt, ben plantat, diu, amb les patilles a l'anglesa, era un seductor temible, el papu dels que tenien dones o amigues guapes. Generós, de mà foradada, sense gota d'escrúpols i voltat d'una aurèola donjoanesca, poques eren les que el resistien a l'atac: «*plaça assetjada, plaça guanyada*». Altrament, la fama que adquirí com a dibuixant contribuïa a augmentar el seu prestigi amb les dones, aloses enlluernades pels mirallets de la celebritat, i diàriament rebia cartes i esqueles perfumades amb retrats. N'hi havia que li compareixien al taller, orgullosos de servir-li de model com anaven al de Goya dames nobles i mosses esqueixades. Per amoretes va tenir varies qüestions d'honor de les quals se'n va sortir bé» (*F. Baget. «Un Reporter»*).

Un altre biògraf d'ell que l'havia tractat íntimament, després de ponderar les seves prodigalitats generoses i el seu caràcter prou alegre per a riure's dels afanys més inquietadors, afegeix: Els que ignoraven aquest aspecte del seu esperit no veien d'ell només que «l'home elegant, refinat, amic de la tabola i de les expansions alegres, el xicot etern que feia volar estels des del terrat del seu taller; el cavallista incansable; el quilotador de boquilles... l'organitzador de balls artístics i carnavalescs com els de «La Paloma» i «El Gavilán» i d'aquelles alegres cavalcades que omplien d'animació i rialles la ciutat de Barcelona en els bons temps de les gatzares del Carnestoltes. En Planes tot expansió, tot vida, tenia un cor delicat i compassiu, exuberant de bondat i de tendresa». (*P. del O.*).

En això deixarem ara la seva vida privada o més ben dit les seves dues vides privades, i servarem com a imatge guiadora la d'En Planas muntat a cavall amb la comitiva dels seus amics de la més rica burgesia, els Ortembach, els Bofill, els Marianao, els Martí Codolar, el Quimet Ribó, el Pep Estruch i l'Oscar Pasqual,



companys de llotja al Liceu, que no el tenien per un paràsit, sinó per un més de la caterva opulent que donava el to i marcava el ritme entremaliat d'aquella joventut barcelonesa del vuitcents, que encara no havia d'amagar-se de la seva barrila dispendiosa, perquè la incipient lluita de classes no havia fet de l'abundància dels rics una ofensa provocativa per als menestrals i els treballadors.....

PERE COROMINES

#### TEMES ESQUIÍSTICS

## El vertigen de la velocitat

SOTA el domini encara de les impressions viscudes durant la nostra darrera estada a diverses de les més cèlebres estacions hivernenques, on el *downhill only* es practica amb tots els refinaments, i abans de donar-ne una relació detallada en aquestes pàgines - com ens proposem fer dintre de breu termini, si a Déu plau - hem sentit l'imperatiu d'un deure que ens impellia a dir quelcom als companys de fallera sobre la pregona evolució que arreu està experimentant la pràctica de l'esquí.

Respirant a plens pulmons l'ambient dels dits centres esportius, no hem pogut fer altrament que endinsar-nos en un cúmulo laberíntic de consideracions, si voleu, un xic tarades de romanticisme.

¡Pobre esquí!, exclamaven a Wegen, en contemplar aquelles allaus d'anglesos llançar-se esmaperduts costes avall, amb un estil deplorable, per veritables carreteres de neu aplanada, slaloms colossals, amb viratges peraltats, pals indicadors, llocs de socors i restaurants intermedis, que de l'estació superior del cremallera s'estenien a través dels vessants, les cledes, els boscos, els camins i llogarrets, fins arribar a l'estació inferior, molts d'ells emblanquinats de cap a peus, just per agafar el tren següent, reposar mentre pujava, i altra volta avall... com qui no ha fet res.

La nostra fantasia arrencava el vol i sentíem la il·lusió que l'esquí, amb veu dolorida, se'ns adreçava gemegant i ens deia:

«¡Pobre de mi! Compadriu-me, car jo també he esdevingut víctima de la folia per la velocitat que domina els homes dels temps

moderns. Vaig néixer a les regions nòrdiques i la meua missió no era altra que suportar llurs habitants damunt les neus profundes, deslliurant-los del setge immobilitzador de les llargues hivernades. Jo era per a ells la vida.

Però, esdevingué que m'exportaren a localitats d'orografia turmentada, poblades per homes d'inquieta idiosincràsia que anaven a la neu per plaer, fugint de fatigues i cercant emocions, i... ¡ai las!, com he pagat de cara l'expatriació. La meua dissort és comparable a la humiliació sentida per una pell d'ós polar, trepitjada per tot-hom en servir de catifa en climes meridionals.

Ja se m'ha acabat el lliscar suau i rítmic, unes voltes amunt, altres pla i avall, tot acaronent el terreny encoixinat de blanc! Ara, condemnat al fregadís rosegador de les davallades sense fre per pendents gelats i a les trajectòries sinuoses i sacsejades que atemp-ten contínuament contra la meua integritat, ha calgut protegir les meves arestes i adaptar la meua forma a la nova modalitat.

Jo que tan orgullós em sentia conduint l'home, talment un bon company, pels aiguavessos immaculats i els boscos encantats d'avets centenaris amb capa d'ermíni, fins a la pau del refugi o a la serenor dels cims, per a després, en justa compensació a l'esforç de la pujada, portar-lo en joiosa davallada vers la vall i la llar enyorada! Ara em veig convertit en instrument de folles ubriagueses, sense cap més finalitat que el goig de la velocitat pura i la febre d'emocions.»

Sentint això, ho podeu ben creure, se'ns aparegué amb tota la seva real grandària la tragèdia de l'esquí: la tragèdia de la popularitat.

Era quelcom inevitable. No podia ésser altrament. Tantes són les belleses d'aquest esport, que ha esdevingut «a la moda», passant a ésser, de privatiu d'uns quants escollits, al domini de les actuals multituds, compostes de mortals que, com a fals, cerquen viure intensament la vida - certament prou curta - encaçant fins a perdre l'alè les sensacions màximes obtingudes amb el mínim d'esforç, per tal d'arribar, com hàbils jardiniers, a assolir la rosa sense espines.

I si bé mentre existeixin muntanyes, perdurarà sempre l'excursionista que practica l'esquí com a mitjà, les grans masses aniran a la muntanya exclusivament per l'esquí, i, a manca de sistemes mecànics d'ascensió, pujaran a peu com un mal necessari per a poder fruir després del plaer suprem de la davallada, que és on indiscutiblement resideix la sublimació, l'encantament i les meravelles del nostre esport.

Sempre avall! Heus ací el secret de l'èxit de les estacions hiverniques dotades de funiculars, cremalleres, telefèrics o auto-erugues, i heus ací explicat breument el perquè de la revolució que ha sofert la utilització de l'esquí. A grans multituds, grans organitzacions, pistes lluentes, horror a les neus fondes i tècniques noves...

Sobre tot això ens proposàvem escriure quan, en prendre la ploma, l'amic Menéndez, company d'aventures hivernals, ens donà un article signat per Marcelle Baudry i titolat *Le ski et la vitesse*, el qual, per la justesa i gràcia en la redacció, va fer desistir-nos del primitiu propòsit. No era possible afegir-hi res i per això us el dono a continuació quelcom extractat i lliurement traduït:

«L'esquí experimenta en aquest moment una transformació radical. El que l'esport pur està en camí de perdre, la competició ho guanya: una bojeria de velocitat s'apodera de les multituds, un extraordinari desfici per al risc i per arribar, costi el que costi, en un temps rècord a la meta.

Es pot dir que àdhuc una davallada entre companys pren el caire d'una cursa, i actualment no existeix un sol esquiador que no sàpiga el temps exacte del seu descens per tal o tal pista, amb tal o tal neu. D'això, cal reconèixer-ho, se'n deriva un enlairament de la «classe» esportiva de tots, o gairebé de tots, homes i dones, i en el conjunt un gran progrés en tots els sentits: tècnica i velocitat.

Una estació d'esports d'hivern situada en un coll que domina quatre o cinc grans serralades amb orientacions diverses, veu tot el públic emigrar vers un sol costat: el vessant que mira al nord i que escalen els telefèrics. A penes si una desena de claps sense arbrat i alguns passatges dintre el bosc cauen en gràcia als hivernants, els quals deixen en un total oblit, subtraïtat de despreci, immensos camps de neu deserts on no s'arribaria més que al preu d'esforços ja abandonats; es tracta, en efecte, de baixar solament, sense mai pujar.

¿On són els desvetllaments d'antany, a la llum naixent de l'aubada, les motxilles closes, pesants de queviures i abrigalls? L'esquiador és ara un pur sang amb músculs fets solament per a la cursa, el qual no suporta més que uns lleugers guarniments que contribueixin a posar de relleu la perfecció dels seus moviments: jaqueta de fina tela, casquets de blanca llana.

Cal haver vist una estació de telefèric per a comprendre la moda extraordinària de la «pista». Centenars de persones esperen pacientment, molt sovint suportant freds cruels, durant hores i més



hores, el moment que el funcionari de l'enginy mecànic cridi llur número, exactament de la mateixa manera com els diumenges la multitud, sobre el pont de Saint-Cloud, segueix pacientment la filera de carruatges, abans d'empènyer l'accelerador a fons en l'instants que obrirà la gran ruta.

Se suporta aquesta espera, perquè hom sap que allà dalt va a iniciar-se el vol tan desitjat, la davallada brunzent des del cim vers la pista preferida: la més plena de bonys i clots, la dels viratges nombrosos i difícils, la pitjor de totes, allí on es tracta de posar a prova no solament les qualitats d'esquiador, sinó també el valor personal.

Les excursions de muntanya, al costat d'aquestes davallades semblen lentes migracions merovingies; l'home que puja feixugament sobre els esquís a un cim llunyà, l'espatlla arquejada sota el pes de la motxilla, és un animal de la prehistòria de l'esquí modern. Els boscos i els colls de les altes regions, en altres èpoques assolellats, manquen quelcom de rastres, veuen com llurs antics clients se'ls miren sorneguerament, des de la muntanya del davant. Actualment, la davallada que fa furor pot comparar-se, unes hores després d'una nevada, a una mena de Luna Park amb tobogans variats. La pista aplanada, lluenta de glaç, raspada per les arestes metàl·liques, peraltada als viratges com un autòdrom, forma una cinta gairebé visible de nit enmig de la neu pols, en la qual seria difícil, mal vist i pretenció dibuixar la traça personal.

Snobisme, mandra, afecció per a la facilitat... Sí, però també amor profund per la velocitat pura i necessitat d'aprofitar fins al màxim un temps massa curt: vacances per als uns, entrenament en vistes a una copa o campionat, per als altres.

Aquestes pistes presenten el gran inconvenient de fer perdre la difícil tècnica de les neus feixugues i profundes: la neu on es veuen evolucionar els veritables esquiadors de classe, amb la mateixa facilitat que damunt els esquídroms.»

Després d'aquestes paraules tan encertades i plenes de sentit comú, permeteu-me solament, per acabar, acompanyar-les d'un breu comentari que, tot i descobrir la nostra modesta opinió, refermi la, per dissort certa, afirmació apuntada en el darrer paràgraf del bell escrit que acabem de traduir.

Bé està que la competició, necessària al progrés de tot esport, humana per excel·lència, exigeixi com a mesura de justícia que a tots iguali, el traçat de recorreguts aplanats, malgrat que així es

desnaturalitzi la finalitat per la qual l'esquí fou inventat. Però, l'art meravellós, la veritable tècnica i el goig suprem de l'esquí, caldrà sempre anar-los a cercar lluny de les multituds, en els pendents verges de tot rastre, allà on l'esquiador és lliure d'escollir a pleret la seva trajectòria i on la neu pols té el seu reialme.

Malauradament, en aquests paradisos perduts hi haureu de pujar pels vostres mitjans, car telefèric i neu pols són dues coses antagòniques, solament harmonitzables - ¡oh gaudi inefable! - per aquells que tenen l'heroisme de llevar-se a trenc d'alba després d'una nevada.

JOSEP M.<sup>a</sup> SOLER I COLL

## Lluís Trenker entre nosaltres

LA presentació d'una pel·lícula d'ambient muntanyenc original de Lluís Trenker i l'activitat d'uns distribuïdors cinematogràfics ens proporcionaren a la vegada l'encàrrec de patrocinar el film i la nova agradable que el seu autor es disposava a visitar Barcelona.

Aquesta darrera nova circulà de premsa i el dissabte, dia 23 de febrer, al camp d'aviació es congregaren una bona representació dels elements excursionistes per a donar la benvinguda al popular alpinista al moment de saltar de l'avió. Periodistes, fotògrafs, autoritats consulars i gent del món del cinema acabaven de donar relleu a la rebuda cordial que se li tributà en el moment de petjar terra catalana.

Trenker que procedia directament de Berlín i que havia fet amb avió el doble trajecte Stuttgart-Marsella i Marsella-Barcelona aparegué somrient i animat, malgrat la difícil travessia i no pogué escapar-se dels inconvenients de la popularitat. Del camp d'aviació fou pregat d'anar directament a la ràdio per a dirigir una salutació; de la ràdio a l'hotel, d'ací al Consulat i gairebé sense donar-li temps de reposar una mica, aquella mateixa tarda, Lluís Trenker era rebut amb tots els honors al nostre CENTRE per la Junta Directiva i per un estol considerable de socis.

Potser mai un alpinista no ha mostrat tant d'interès ni d'admiraçió per les belles coses que guarda el nostre casal, des de les columnes a les petites imatges barroques i romàniques, a la ceràmica, als ferros i als vidres catalans de l'edat mitjana. L'home de

gust i el fi coneixedor (Trenker té la carrera d'arquitecte) va examinar-ho tot amb atenció i amb coneixements gens comuns.

¿Serà per això o per la rebuda afectuosíssima que se li tribuà que hom pogué adonar-se que Trenker es trobava en un ambient propici, i que la visita es perllongués molt més del que és costum en una recepció de benvinguda? Unes paraules del President del CENTRE, unes altres de seves i unes copes de xampany segellaren el començ de l'amistat i de la simpatia entre el gran muntanyenc i nosaltres.

L'endemà, diumenge, férem amb ell l'excursió a Núria, per a que pogués assistir als Campionats de Catalunya de baixada i slalom que a més serviren per a adjudicar el «Trofeu Trenker-Universal». Una nevada oportuna vingué a deixar la vall i les muntanyes ben al punt per a ésser mostrades decorosament a un visitant familiaritzat amb els millors paisatges alpins. La temença que sobre aquest particular sentíem quedà esvaïda en fer-se clar i descobrir, de la Plana de Vic estant, que el Pireneu es deixondia cobert amb una capa de neu nova. Així que el cremallera ens féu entrar dins l'engorjat el seu sentiment per les muntanyes i pels seus paisatges vibrà com el nostre, i desaparegué l'estel cinematogràfic per a restar tan sols el muntanyenc i el company.

Al pla de Núria es va calçar els esquís i les pells de foca que havia portat de Berlín i emprenguérem el camí de Noucreus. Amb el pas ritmat i amb l'empenta vigorosa de l'home nascut a muntanya i familiaritzat amb les altures va cobrir aquell desnivell a una marxa seguida que féu que el grup que Trenker dirigia anés doblant tots els altres que s'enfilaven cap a la sortida de la cursa. Arribats a lloc, calgué una llarga espera, de cara al sol, sense ésser molestats pel fred ni pel vent. L'animació, diguem la quantitat de desordre, de cridòria, la mica de confusió que són els preliminars d'una cursa de baixada amb més de cinquanta participants forniaren una viva estampa racial que divertí molt al nostre hoste. Quan el darrer corredor s'hagué llançat de cara a Núria, encara vàrem acabar de pujar fins a les Noucreus, per a completar el cop d'ull damunt Núria, el Puigmal el que descobriríem pels altres costats. El temps es mantenia clar i per l'esclatxa de les gorges poguérem albirar fins la franja rutilant de la Mediterrània, mentre que des de dalt del greny que corona la Fossa del Gegant passejàvem l'esguard per les clotades de Coma de Vaca o resseguíem les canals del pic de l'Infern.



Després, quan per allí ja no restaren gaires espectadors, talment com si defugís l'exhibició, - Trenker a muntanya és l'*antivedette* - amb l'aire i la seguretat dels grans virtuoses de l'esquí creuà amb precisos viratges tota la pala superior de Noucreus i s'allunyà pel fons de la coma que el tornava a Núria.

Dilluns al vespre ens reunim amb ell en un sopar íntim alguns dels seus amics. Hem escollit per a això l'Hostal del Sol, l'aire barroc i recollit del qual sabem que li plaurà. A més podrà tastar els plats més genuïns de la taula pairal. Resultà una vetlla agradable i plena d'efusió car ja havien desaparegut, gràcies a l'anada a Núria, la cohibició de la coneixença. Fou Trenker qui portà sempre el pas de la conversa; de primer, amb motiu de la seva esquiada pels Pirineus, inquirint detalls dels indrets que no havia pogut conèixer, i demanant-nos fotografies per a publicar-les amb un treball seu com a resum de la seva visita. Després, al voltant del seu darrer film i de les seves estades a New-York i Hollywood, se succeïren les anècdotes i les sentències no massa favorables pels americans i per a llur manera d'entendre la vida, i de menar els afers cinematogràfics.

Establí aviat que eren més els que l'entenien si parlava anglès que no l'alemany, i gairebé fou sempre en el primer idioma que menà la conversa. De tant en tant una frase d'un de nosaltres en català era copsada perfectament per ell, car en la seva vall tirolesa es parla encara el ladí, llengua molt coincident amb la nostra.

Vers les acaballes del sopar. Trenker féu virar en rodó la conversa i encetà un tema del tot nou. Va parlar-nos del seu darrer llibre, titulat *Helden der Berge* (Els Herois de la Muntanya) amb reculls de les gestes més heroiques i dramàtiques viscudes dalt dels cims. Passà revista als diversos capítols des del drama del Cerví del 1865 fins a la tragèdia del Nanga-Parbat, soferta per l'expedició alemanya el darrer estiu. Als primers temes que va mencionar, nosaltres, talment com si passéssim un examen, podíem demostrar que almenys teníem una idea mínima d'aquelles aventures alpines, fins que va pronunciar el nom d'Innerkofler, el qual ens resultà ignorat, i el nostre posat deuria resultar tan interrogatiu que Trenker es disposà a explicar-nos-en la història. Precisament ignoràvem l'aventura de l'heroi que deu resultar més car a Trenker de tots els del llibre perquè es tractava d'un tirolès i d'una gesta de guerra, d'aquella guerra que ell mateix havia fet a les Dolomites. I adreçant-se'm, digué: —És una bona història per al vostre BURLETTI. Si us sembla bé, ja teniu autorització per a publicar-la.

Per a explicar-nos amb tot detall l'acció plena d'audàcia d'Innerkofler, damunt la taula disposà una mena de mapa. I així esdevingué que una copa representava la muntanya on eren les forces austríaques, un ganivet la vall que aquests dominaven, la sucrera era un cim posseït pels italians, i la tassa del cafè un pic espadat on aquests havien establert un lloc d'observació i una línia telefònica. Plats i coberts volien significar ratlles de trinxeres, direcció de la vall, posicions, el poble on vivia Innerkofler, fins a deixar establert i detallat tot el camp de batalla.

I aleshores començà la narració de la gesta heroica no pas amb paraules fredes sinó amb una quantitat tan gran d'emoció, amb un entusiasme tan fort de patriota, posant en la narració tota la seva meravellosa expressió del rostre i del gest que fins els que no comprenien l'idioma podien seguir punt per punt la relació. Repetides vegades esdevingué que Trenker emportat per la fuga de la narració saltava d'un idioma a un altre i acabava en alemany allò que havia començat en anglès, i tornava a passar-hi sense adonar-se'n.

Innerkofler era un guia de Sexten, poblet del sud del Tirol on s'havia concentrat la guerra. Mitja vall era dels austríacs i l'altra meitat era dels italians. Aquests tenien un lloc d'observació avançat dalt d'un cim que dominava tota la vall i des d'on podien inspeccionar els moviments dels austríacs, els quals eren tramesos per telèfon a les posicions de reraguarda. Pels austríacs era molt necessari destruir el lloc o almenys interceptar la funesta línia telefònica. Però més que soldats precisava gent coneixedora que pogués arribar fins allí per sorpresa i a través d'una escalada difícil. Eu demanar uns voluntaris per a aquella empresa, es presentà immediatament Innerkofler, que aleshores tenia més de cinquanta anys, però al costat d'ell també es presentaren dos dels seus fills. El guia que sabia exactament el que significava el seu oferiment i el dels seus fills respectà la decisió del seu fill gran però ordenà al segon que es quedés, car calia pensar en la família i en la hisenda.

Pare i fill i un petit escamot es posaren en marxa vers el peu de la muntanya fatídica, no pas pel camí més curt sinó fent un cercle per a pujar per una xemeneia lateral. Caminaren durant la nit i durant el jorn restaren amagats. A la nit següent començaren l'escalada i l'altra matinada els sorprengué en plena ascensió. Els austríacs seguien de lluny amb els binocles la terrible escalada ja ben a prop del cim. Els italians, però, també havien descobert al fons unes petjades damunt la neu i temien quelcom, però no encertaven a saber d'on vindria el perill. Innerkofler i el seu fill

eren ja a pocs metres del cim i sentien parlar els italians inquiets, però la canal era tan vertical que encara no havien estat descoberts. Com que la sorpresa no es podia produir, el vell guia optà per jugar-se el tot pel tot, prengué una de les granades de mà que portava, la carregà i la llançà enlaire contra els seus invisibles però propers enemics. La granada, no explotà. Aleshores en va engegar una altra i encara una tercera que tampoc no varen fer explosió. Trenker en explicar-nos això reproduïa tots els moviments precisos per al llançament d'aquests explosius i comptava els segons, fins a set, que transcorren fins a oir-se la detonació, amb un verisme tan autèntic i colpidor que difícilment cap de nosaltres mai no podrà oblidar. I afegí desoladament: —Les granades del vell Innerkofler no explotaren perquè resultaren passades i havien perdut l'eficàcia. Els italians, un cop descobert el lloc de perill, aviaren un gros bloc per la xemeneia, però els Innerkofler pogueren encara esquivar el cop protegint-se en una escaleta. Poc després una descàrrega, feta des de la mateixa boca de la canal, traspassava el pit del pare i deixava ferit el fill. Aquest encara pogué penosament arribar de nou al peu de la canal on el recolliren els altres companys, però el cadàver del pare restà enganxat al mateix lloc, a tocar del cim que volien sorprendre.

Trenker acabà la història amb les següents paraules, gairebé textuals: —Els italians d'aquella posició, que, malgrat tot, eren uns braus minyons, anaren fins on era el mort i en veure, per la llibretacarnet que portava, que es tractava d'un guia famós, el pujaren fins al cim del Paternkofels, així s'anomena la muntanya tan durament disputada, i allí li guarniren una tomba en el lloc del *cairn*, com a homenatge al valerós muntanyenc.

Allí restà més d'un parell d'anys, però quan, acabada la guerra, el propi Trenker volgué tornar a reveure la tomba dalt el cim, en va trobar el cadafal desfet i desapareguda la inscripció de *Innerkofler-guida* que li posaren els italians. De retorn al poblet nadiu volgué inquirir més detalls, i el rector li digué que aleshores les restes del guia reposaven en terra sagrada, prop de l'església. Però Trenker, amb una mica de desencant, ens demanà si no creïem que el veterà guia no reposaria millor dalt d'un cim, al voltant de totes les seves muntanyes més estimades, i ben a prop dels núvols i del cel.

Finida la història era ja al frec de la mitja nit, i per tal que d'altres converses més banals no vinguessin a desfer la pregona impressió que la gesta de l'heroi tirolès ens havia produït, d'una manera tàcita es donà per closa la vetllada.



Dimarts a la nit, 26 de febrer, s'estrenà al Tívoli el film «El fill perdut». Després, Trenker encara restà entre nosaltres un parell de dies més, però la pel·lícula i el seu autor, sota aquest aspecte, ja pertanyen a la crítica periodística, la qual, en el seu dia, fou ben favorable a tots dos. Nosaltres hem preferit portar a aquestes pàgines alguns caires inèdits recollits durant la breu estada del gran muntanyenc, mentre esperem que trobi aviat ocasió de fer el que espontàniament va manifestar, o sigui de tornar, no pas com a una obligació professional, sinó com a excursionista disposat a conèixer els millors indrets del nostre Pireneu.

JOSEP M.<sup>a</sup> GUILERA

## L'aspecte geogràfic de la Indústria paperera a Catalunya

### Localització dels agrupaments paperers

**E**ls molins paperers a darreries del segle XVIII havien assolit llur distribució típica emmotllats per l'ambient fisiogràfic i els fets humans. Per constituir l'aigua l'element essencial de localització, com a força motriu i com a vehicle de manipulació, les canals fluvials semblen ésser les fixadores de la indústria; però, de fet, aquest element comparteix amb els massissos calcaris de emergències aquíferes abundants la preponderància en l'establiment dels molins. Nosaltres per a indicar els agrupaments industrials emprarem no obstant els noms dels rius que constitueixen l'eix principal de cada clapa paperera.

*Grup Fluvià-Terri.*—Situat al llarg de l'enfondrament de calcàries eocèniques, que comprèn la Garrotxa i l'Empordà i coincideix amb la regió volcànica olotina, aquest grup aprofita sovint emergències que, més que a fenòmens càrstics, són degudes a accidents tectònics. El nom de Sant Joan les Fonts, on hi ha el nucli paperer més important és prou expressiu d'aquella condició aquífera. Al peu de l'estany de Banyoles, on s'origina per escorriment de les aigües lacustres i per les seves filtracions el riuet Terri, afluent del Ter, hi ha el segon nucli d'aquest grup format per Banyoles i Borgonyà (Cornellà del Terri). La Garrotxa i l'Empordà, de ter-



LLUÍS TRENKER A LA VALL DE NÚRIA



LLUÍS TRENKER DALT DE NOU CREUS

Ols. J. M. Guilers



GELIDA. FÀBRICUES DE PAPER DE FIL PROP DEL RIU ÀNOIA. EN PRIMER TERME EL «MOLÍ VELL» DE LA CASA GUARRO, UNA DE LES MÉS ANTIGUES FAMÍLIES PAPERERES DE CATALUNYA



res fèrtils, amb activitats industrials la primera d'aquestes comarques, amb poblacions importants totes dues, com Figueres, Banyoles, Besalú i el mateix Olot, de primer autuvi pogueren ésser fornidores de drap. Més tard, el port de Roses facilitava la introducció d'aquella primera matèria, així com l'extracció del paper. En els anys 1771-1775 comptava amb onze molins que podien elaborar 26.700 raimes anuals per bé que aleshores la producció no passava de 13.700.

*Grup del Ter.*—Es tracta d'alguns molins dispersos al llarg d'aquest riu de Ripoll a Girona. El grup encavalla la Depressió Central i la franja prelitoral. En general són d'alimentació neta-ment fluvial, per bé que en algun lloc, com a Roda, és molt possible que hom aprofités per a les fines i els batans les ressurgències que es produeixen entre els estrats margosos i els estrats calcaris de l'eocèn; si més no, el molí de Fontanelles té un nom prou indicador. Els sis molins que hi havia aleshores produïen 4.200 raimes de les 12.500 que eren capaços de manufacturar. La Plana de Vic, i la rodalia de Girona, sempre molt poblades, gràcies a una explotació agro-pecuària aprofitadora, a una certa activitat industrial i al benestar propi de centres eclesiàstics, oficials i mercaders com les dues capitals, formen la primera matèria necessària, i encara els molins gironins no tenien la mar massa lluny. Vic, si bé era un lloc de passatge per a anar del pla a la muntanya, es trobava amb les comunicacions entrebancades per la distància; d'ací que els molins vigatans fossin els que més aviat es paralitzaren.

*Grup de la Tordera.*—No es troba pas entre formacions calcàries, com gairebé tots els altres grups catalans, però, no obstant, compta amb aigua clara i abundant, per estar situat al peu del massís del Montseny (1.740 m.) de força pluviositat, i amb corrents torrenuosos. Altrament té l'avantatge de trobar-se en un lloc de pas obligat entre Girona i Barcelona. Quatre molins que hi havia podien donar 7.700 raimes anuals, però aleshores no en donaven més que 2.100. El no trobar-se en un ambient fisiogràfic apropiat del tot pot explicar la seva poca importància.

*Grup Ripoll-Llobregat.*—La denominació d'aquest grup, ajuntant-hi un riu que neix al Pirineu (Llobregat) i un altre que s'origina a la serralada de l'interior (Ripoll) els quals res no tenen a veure l'un amb l'altre, no sembla pas apropiada de primer autuvi. El fet, però, de córrer per terrenys similars amb una disposició semblant i el fet de vorejar el rerapaís barceloní justifica l'aparellament de tots dos noms. Només la proximitat de Barcelona amb

l'estímul industrial de la ciutat, pot explicar l'existència de molins paperers en aquestes dues canals que no s'obren tampoc en terrenys calcaris, les aigües de les quals quan són abundants no són netes (Llobregat) i si són netes no són abundants (Ripoll). No hi havia, però, més que sis molins, els quals de les 14.900 raimes que podien donar tan sols en produïen 4.200 en aquell període.

*Grup de l'Anoia.*—Constituïa la clapa paperera més important de Catalunya, puix que reunia quaranta-dos molins que representaven la cinquena part del total, proporció mantinguda també en les xifres de producció. Val a dir que les condicions del seu quadre fisiogràfic són immillorables. El grup recolza en el relleu calcari, triàsic i cretàsic, de les serres del nord del Penedès. Les aigües que, escampades per la xarxa hidrogràfica no foren abundants a causa d'una pluviositat que no passa dels cinc-cents mil·límetres, en canvi, degut a fenòmens càrstics, es presenten en emergències vauclausianes que de cop i volta produeixen corrents molt aprofitables d'aigües clares com en l'estany i la font de la Reina de Capellades o les Deus de Sant Quintí de Mediona. Altrament la rodalia no és pas gaire apartada de la gran concentració barcelonina i a més es troba en el camí-ral que de la capital mena a Lleida i a l'Espanya interior. Els molins d'aquest grup que podien manufacturar anualment 124.100 raimes no en donaven més que 54.400 en aquell període. La vall de Riudebitlles, amb l'arregliment de pobllets i molins vora l'areny fluvial entre terres de conreu, i el graonament dels molins a Capellades, des de dalt del pla de la vila fins a baixar al riu, constitueixen dos paisatges paperers ben típics encara avui dia.

*Grup Foix-Gaià.*—Dos rius paral·lels entre ells fins a la mar, que corren per terrenys semblants als que suporten el grup anterior, amb emergències com les Deus de Torroelles de Foix, i no obstant aquesta clapa per estar menys ben situada sota el punt de vista humà no suma més que cinc molins que elaboraven 3.700 raimes i en canvi podien donar-ne 13.200.

*Grup Francolí-Brugent.*—Forma el segon nucli paperer de Catalunya gràcies als avantatges topogràfics i hidrològics que li ofereix el massís calcareo-triàsic de les muntanyes de Prades. Des de Capafonts a l'Albiol, en un angle encarat a Tarragona-Reus i llur Camp es repartien vint-i-cinc molins que aprofitaven les aigües clares i saltadores de les emergències vauclausianes com la Font major de l'Albiol, les fonts del riu Glorieta a Alcover, les fonts del riu Brugent i la Font gran de la Riba. El Camp, pròdig





d'aquell nom; però per tal de mantenir la nomenclatura fluvial pròpia dels altres grups l'anomenem «del Sénia» amb tot i que aquest riuet no sembla que tingués cap molí aleshores; ara, però, en té dos. Els dos molins setcentistes d'aquest nucli estaven situats al terme d'Alfara, aprofitant una emergència aquosa coneguda per l'Ullalt. Els dos artefactes podien produir 7.500 raimes, però aleshores no en donaven sinó 3.000.

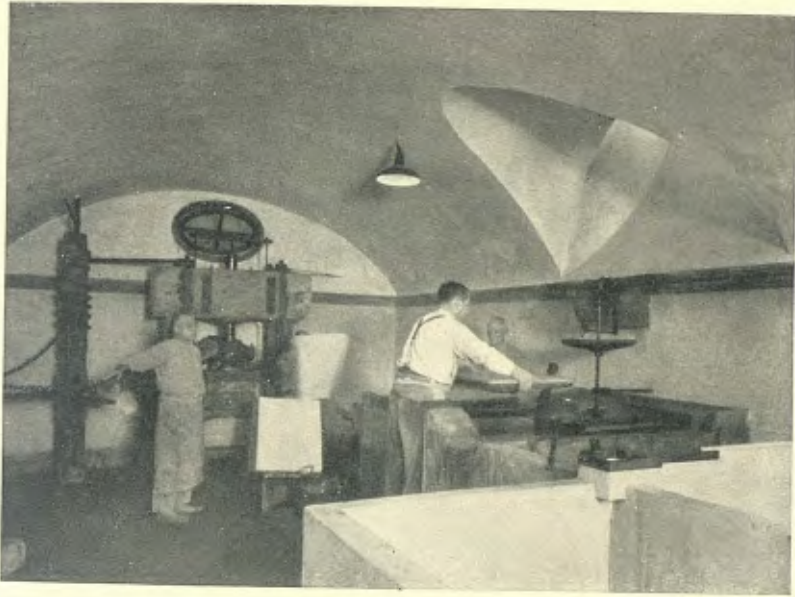
*Grup del Cardener.*—L'existència repetidament secular de l'activitat paperera manresana originà en el segle XVIII la construcció d'altres molins a Súria i Cardona, aigües amunt del Cardener. Fora dels molins manresans, situats dins la zona eocènica en el contacte de la franja prelitoral amb la Depressió Central, les tines llurs no treballaren pas gaire, tant per ésser la situació desavinent al tràfic amb la terra baixa, com perquè les condicions del terreny i humanes no eren pas ben favorables. Els tres llocs no sumaven més que cinc molins que en aquell període donaven 5.500 raimes de les 20.000 que se'ls assenyalaven com a producció.

*Grup del Segre.*—Únic grup situat a la Catalunya Continental, es refiava sens dubte dels draps que pogués fornir-li una ampla regió no gens poblada, el centre més important de la qual era Lleida, ciutat que tenia a la vora. La pluviositat, que rarament arriba als 400 mil·límetres, no hauria permès l'existència dels dos molins que aleshores hi havia; però, instal·lats a la terra plana s'aprofitaven del canal de Pinyana, que porta les aigües de la Noguera Ribagorçana al Segre després de regar l'horta lleidatana. Podien produir 9.000 raimes, però en aquell temps no treballaven.

La distribució geogràfica de la indústria paperera a Catalunya, es desenrotlla, doncs, com diguérem, principalment al llarg de la franja prelitoral que suma vuitanta-vuit molins; en les terres eocèniques de la Depressió Central, que es troben en contacte i relació fàcils amb aquella, no n'hi havia més que una vintena. D'aquesta zona interior cal dir encara que la importància dels nuclis va disminuint de llevant cap a ponent a causa que la pluviositat minva, la densitat humana esdevé més magra perquè les comunicacions amb la costa es van fent llargues i costoses.

#### **Evolució moderna**

El període que ens ha servit de base per a fixar el panorama paperer a Catalunya en el passat era una tongada de crisi. Aquesta crisi paperera degut a l'escassetat de draps posa en evidència



ELABORACIÓ DEL PAPER A MÀ, COM ANTANY, AL MOLÍ VELL (GELDA)



MOLÍ PARELLADA, MODERNITZAT, EN LA CONCA PAPERERA DEL RIUDEBITLLES I LA VID



CAPELLADES. EL GRUP DE FÀBRICUES ANOMENADES ELS MOLINS DE DALT, SOBRE LA POBLACIÓ



CAPELLADES. ELS MOLINS DE BAIX PROP DEL RIU ANOIA



que molts dels molins vorejaven o traspassaven el límit favorable al desenrotllament d'aquesta indústria; límit assenyalat per la convergència de dos factors: la facilitat de comunicacions per a proveir-se de primera matèria i poder extreure fàcilment els productes elaborats i la facilitat de disposar d'aigua abundosa i clara sense intermitències. De la descripció i possibilitats de cada grup es desprèn que els menys afectats per la crisi són els nuclis que assoleixen les condicions topogràfiques i aquíferes més favorables: Fluvià-Terri, Anoia i Francolí-Brugent. Els molins d'aquestes contrades aleshores treballaven a mitja producció mentre que els grups secundaris treballaven al terç o menys encara.

Aquesta crisi anà seguida d'un període d'eufòria per haver aconseguit els paperaires catalans que el Govern de Madrid dictés algunes mesures favorables, com la prohibició que sortissin els draps del país, la franquícia d'entrada per a aquesta primera matèria i la imposició de drets prohibitius al paper enviat d'altres països. Amb això augmentà encara el nombre de molins paperers de Catalunya, de manera que passats els sis anys de guerra contra la invasió napoleònica (1808-1814), segons una informació del 1817 de la Junta de Comerç, trobem que hi havia a Catalunya cent seixanta-sis fàbriques amb dues-cents deu tines capaces de produir normalment 550.000 raimes. Els molins havien augmentat, doncs, en una meitat i les possibilitats de producció en un vuitanta per cent.

Aquestes dades assenyalen la màxima expansió dels molins paperers i de la seva activitat. Desgraciadament la informació que ens proporciona les dades anteriors, era motivada ja per la competència que feia el paper estranger al del país. Havien estat suspeses les mesures protectores del segle passat i els països estrangers se n'aprofitaven.

Més tard, després de les guerres civils que trasbalsaren el país des del 1822 al 1840 en perjudici de molts d'aquests establiments, situats sovint fora de poblat o en nuclis rurals, i amb la canalització dels capitals disponibles vers la indústria tèxtil, de més envergadura, o vers les empreses ferroviàries, més atractives, resultà que la indústria paperera es trobava privada de realitzar l'evolució pròpia del temps com ho feren altres activitats catalanes.

Els governs espanyols, lliurats a la política lliure-canvista, atendien ben poc les reclamacions proteccionistes dels industrials catalans, els quals no podien superar-se, sense garanties, per a lluitar amb la competència de la indústria europeu-occidental, consolidada i poderosa.

Així la introducció del paper mecànic (Girona, el Catllar. 1845) no troba en la indústria del paper la disposició ni les possibilitats necessàries que l'adaptació requeria. La baratura del nou article que s'importà, fou la causa que s'anessin paralizant els molins situats en posicions menys favorables: ja fos per la quantitat, per la intermitència o la qualitat de l'aigua o bé per trobar-se massa allunyats de les densitats demogràfiques modernes.

Mentre que en el segle XVIII, fargues, nocs i molins fariners esdevenien manufactures de paper, ara aquestes si no són abandonades per llur mala situació, són convertides bo i engrandint-les en establiments tèxtils i, més ençà, també en petites centrals hidro-elèctriques.

Amb tot, alguns molins s'han transformat en fàbriques de paper continu, a base de pasta de fusta estrangera, o de paper de fil, mecànic, fet amb draps del país o de fora. Alguns d'aquests establiments reformats es dediquen a les dues produccions (Begudà, Anglès), altres únicament al paper de pasta (Ribes, Cornellà del Terri, Sarrià de Ter, Valls) o al paper de draps (Gelida, el Papiol, Capellades). Aquestes fàbriques solen ocupar un personal que oscilla entre cinquanta i cent cinquanta persones cada una. Unes i altres ultra el paper de pasta per a diaris i edicions ordinàries elaboren a base de draps el paper de fumar i el paper de fil tant per a escriure com per a edicions de bibliòfil. Al costat d'aquestes poques fàbriques que s'han modernitzat i han assolit una certa importància resta un petit nombre de fabriquetes o molins en els quals treballen de quatre a vint persones, que elaboren d'una manera primitiva papers d'estrassa, de filtre o cartons.

Hi ha hagut, doncs, fins a cert punt, una concentració fabril degut a la transformació moderna d'aquesta indústria; però sobreviu, també, una dispersió que tendeix a minvar per paralizació de les unitats productores.

La concentració domina a la Catalunya vella, del grup de l'Anoia al del Fluvià-Terri; la dispersió de la riera de Riudebitlles, afluent de l'Anoia, al Sénia, dins la Catalunya nova. Aquesta distribució és una conseqüència evident de la influència del port i del mercat de Barcelona que obren a la producció paperera les facilitats per a la importació de primeres matèries i l'exportació dels productes i el consum notable de la premsa i les arts gràfiques barcelonines. Aquesta influència resta encara més palesa amb l'establiment tardà de tres grans fàbriques: una al Prat de Llobregat, l'altra a Santa Coloma de Gramenet, aquestes dues en l'ex-

traradi de la ciutat comtal, i la tercera a Vilanova, arran de mar, a quaranta-cinc quilòmetres de la capital. Aquestes tres empreses per si soles sumen sis-cents cinquanta obrers, el qual nombre dobla la xifra dels altres operaris dedicats a la fabricació del paper de pasta. Val a dir que Catalunya és avui deficietària, i de molt, en aquest tipus de producció. Per a cobrir el dèficit ha de proveir-se de paper fabricat al nord d'Espanya o provinent de l'estranger. En canvi, de paper de drap, en les seves especialitats de fumar, de barba i d'edició, del qual produeix 2.720.000 quilos anuals, n'exporta a la resta d'Espanya i a les repúbliques hispano-americanes. Tota aquesta producció de paper «de fil» produïda avui per mitjans mecànics, es distribueix en quinze fàbriques de les quals dues que estan a Capellades i Gelida en el grup de l'Anoia, donen elles soles el seixanta per cent del rendiment total.

\* \* \*

Resumint l'estat actual de la indústria, podem dir que del pasat resten molt isolades unes poques fàbriques que amb mitjans moderns elaboren qualitats similars a les d'antany; es troben situades en els quadres fisiogràfics més apropiats, fermades allí per la tradició, per una habilitat obrera o per l'aigua clara i abundant. Alguna d'elles (la de Lluís Guarro, a Gelida) conserva, per a satisfacció dels bibliòfils, l'elaboració del paper de tina obrat a mà. Altres, transformades o muntades de nou, amb personal obrer nombrós, en general, fabriquen paper continu amb pasta de fusta.

Per acabar, cal afegir que si les necessitats creixents de la premsa i les arts gràfiques modernes que a Barcelona són consumidoras d'un volum de paper molt important, no han produït en la indústria paperera adequada el desenvolupament que era d'esperar ha estat per raons d'ordre financer, puix que havent-se esmerçat forts capitals al nord d'Espanya en les fàbriques de paper continu, les empreses interessades, unificant llur acció interventora del mercat espanyol han arribat gairebé al seu monopoli, barrant el pas a les iniciatives que en aquest ram sorgien a Catalunya.

PAU VILA

---

Aquest article i l'anterior (BUTLLETÍ núm 477) sobre el mateix tema, constitueixen una comunicació feta per l'autor al Congrés Internacional de Geografia de Varsòvia, al qual assistí en representació de la Generalitat de Catalunya.





# CRÒNICA

## ELS NOSTRES CONGRESSOS D'ENGUANY

IV CONCURS INTERNACIONAL DEL MILLOR FILM D'AMATEUR I I CONGRÉS DE CINEMATES AMATEURS. BARCELONA, 1935. —Les tasques de preparació estan enlestides. S'han recollit les suggerències fetes pels distints congressistes i s'han resumit en un Programa provisional, el qual s'ha enviat a tots els participants per al seu estudi, i així, davant de l'Assemblea, podran exposar-se les opinions d'aquelles nacions que no hi puguin trametre un delegat.

Aquest és el primer Congrés i representa un gran honor per a la nostra terra i per al CENTRE rebre l'encàrrec de crear-lo i d'iniciar les seves tasques. L'eficàcia de l'existència del Congrés que naixerà el mes de maig a Barcelona pot ésser molt gran. Són tots els amics del cinema amateur que s'aplegaran periòdicament en un grup ben internacional i ben amistós.

I si les nacions que seguiran el CENTRE hi posen l'entusiasme que hi hem posat ací serà una organització amb vida pròpia, forta i decidida.

*Selecció dels nostres films.*—Durant el mes d'abril, al CENTRE es farà la selecció dels films que representaran tota Espanya en el IV Concurs Internacional. Cada any té cura de l'organització d'aquesta selecció la revista trimestral *Cinema Amateur*, la qual, encara que és editada per la nostra Secció de Cinema, pot considerar-se, i es considera, com la revista de tots els amateurs catalans. Responent a la seva crida s'aplegaran al CENTRE els Delegats de tots els organismes que tenen una secció dedicada al cinema d'aficionat, que són les cinc entitats de la Federació Catalana (Associació de

C. A. del Foment de les Arts Decoratives; Associació de C. A. de Mataró; Cinemàtic Club; Secció de C. del C. E. del Vallès, i S. de C. dels Amics de les Arts, de Terrassa), i les altres entitats següents: Seccions de Cinema: del C. E. de la Comarca de Bages, del Foment del Treball de Vilanova, de la Unió E. de Badalona, Agrupació Pro-Cinema de Tarragona, de l'Associació d'Alumnes de l'Escola de Belles Arts, de l'Associació d'Alumnes de la Unió Industrial, de l'Ateneu Popular de Gràcia, de l'Ateneu Enciclopèdic Popular, de l'Agrupació d'empleats de la U.S.M.C., i del CENTRE.

*Programa dels actes del Concurs i del Congrès.*—Bellament editat, serà repartit en la sessió pública que amb caràcter de projecció *única* tindrà lloc al Cinema Fèmina el dia 30 d'abril, i en la qual s'exhibirà una selecció dels films guanyadors del Concurs Català.

V CONGRÉS INTERNACIONAL D'ALPINISME. — Les comunicacions que es poden trametre a la U.I.A.A., a Ginebra (rue de Michel Chauvet, 12), fins el dia 15 de maig, escrites a màquina, i en una de les quatre llengües oficials d'aquesta Unió, poden referir-se a un dels quatre temes següents, que donem a continuació amb tota mena de detalls:

### 1.<sup>a</sup> Secció: ALPINISME

- Tècnica alpina.
- Refugis i camins. Disciplina dels refugis.
- Guies i portadors. Problema asseguratiu, qüestions jurídiques de la responsabilitat recíproca dels guies i dels clients.
- Accidents a muntanya. De la seva prevenció i assegurança.

- Difusió del Codi Internacional per a senyals de socors. Caravanes de socors.
- Recuperació de les despeses produïdes per les caravanes de socors.
- Història de la conquesta alpina. Publicacions. Anuari Internacional d'Alpinisme.
- Alpinisme hivernenc. Esquí.
- Alpinisme femení.
- Organitzacions alpines per a júnors.

### 2.<sup>a</sup> Secció: *TURISME ALPÍ*

- Els diferents mètodes de senyalament i la seva unificació.
- Instal·lacions de refugis muntanyencs. Campament. Equipament.
- Carreteres de muntanya. Camins de ferradura.
- Ferrocarrils. Cremalleres. Telefèrics.
- Automobilisme. Aviació. Motociclisme.

### 3.<sup>a</sup> Secció: *LA CIÈNCIA I LA MUNTANYA*

- Observatoris científics a l'alta muntanya. Meteorologia. Fisiologia. Biologia.
- Antropogeografia. Despoblament i problemes demogràfics de la muntanya.
- Protecció de la Flora i la Fauna de la muntanya. Jardins alpins. Reserves.
- Topografia. Cartografia. Toponàstica.
- Morfologia de l'alta muntanya.
- Allaus. Geleres. Parcs Nacionals.
- Higiene. Socors ràpids. Fisiologia de l'home a l'alta muntanya.
- Exploracions de les altes muntanyes de la terra.

### 4.<sup>a</sup> Secció: *L'ART I LA MUNTANYA*

- Pintura. Gravats. Fotografia.
  - Arquitectura.
  - Cants de la muntanya.
  - Literatura alpina.
- Sota aquests temes es poden presentar comunicacions al Congrés que no passin d'una durada de deu minuts. Les constatacions, vots o

conclusions que se'n poden derivar seran discutides per torns màxims de cinc minuts, dintre de cada Secció. Un cop aprovades passaran a ésser exposades a la Sessió plenària de clausura del Congrés per a la seva conversió en els Acords i Vots del V Congrés Internacional d'Alpinisme.

Confiem que els nostres consocis, així com les institucions de cultura relacionades amb la Muntanya, voldran col·laborar en les tasques de les Seccions i contribuir al major esclat del proper Congrés. Els treballs poden ésser lliurats al CENTRE, el qual tindrà cura de fer-los arribar a mans del Consell Permanent de la U.I.A.A.

## CENTRE

MOVIMENT DE SOCIS DURANT EL PRIMER TRIMESTRE DEL 1935. — En el transcurs dels tres mesos darrers han ingressat al CENTRE els nous socis que a continuació s'esmenten:

Josep M.<sup>a</sup> Ferrando i Botet, Valero Martínez de la Hidalga de Broto, Josep Romeu i Navarro, Vicenç Sociats i Ribalta, Joan Ventosa i Despujol, Joan Vilalta i Escayola, Ramon Brugada i Obrador, Guillem Formiguera i Ràfols, Francesc López i Noriega, Pierina Moletta i Adda, Pau Pratmarsó i Volart, Carme Saperà i Mayol, Pere Anglada i Domingo, Josep Palaudarias i Rico, Joan Garcia i Barceló, Ramir Torres i Vilaró, Joan Lluís Martínez i Girona, Antoni Clapés i Bruguera, Ricard Moldehaner i Scheidt, Jacint Serra i Casellas, Josep Cusi i Barber, Octavi Aragay i Queraltó, Josep M.<sup>a</sup> Vergés i Brunet, Rafael Patà i Miret, Delmir Balart i Bassas, Francesc Seix i Bonastre, Concepció Guardia i Serra, Daniel Bailina i Descals, Maria Guardia i Serra, Jordi Planells i Queraltó, M.<sup>a</sup> Dolores Bernades i Coma, Consol Marquès i Sanz-Selma, M.<sup>a</sup> Isabel Marquès i Sanz-Selma, M.<sup>a</sup> dels Àngels Miracle i Sanz-Selma, Ramon M.<sup>a</sup> Montaner i Lizama, Juli Sandaran i Sambeat, Beryl Elizabeth Street i Fletcher,

John Street i Street, Isabel Suñé i Moya, Immaculada Figueres i Anmella, Mercè Figueres i Anmella, Jaume Soler de la Fuente, Josep Lluís Vivó i Sisteré, Josep Sicart i Balcells, M. Eulàlia Serra i Ferrer, Josep M.<sup>a</sup> Grau i Blanc, Manuel Abel i Puig, Joan Pallejà i Rada, Lluís M.<sup>a</sup> Rosés i Maristany, Aurora Garriga i Puig, Joan Jubert i Salieta, Ramon Ibàñez i Zarzoso, Manuel Ferrer i Ortet, Josep Benesey i Abel, Joan Eisenmenger i Maurer, Emili Gil i Vernet, Antoni Bonet i Isart, Josep M.<sup>a</sup> Millet i Genové, Josep Viola i Gamon, Joan Millet i Maristany, M.<sup>a</sup> Teresa Català i Fronquergue, Carles Fages i Solà, M.<sup>a</sup> Dolors Gorina i Ruiz, M.<sup>a</sup> Josepa La Rosa i Gonzàlez, Pilar La Rosa i Gonzàlez, Josep Mestre i Lautz, Lyli Pauchet i Cardoner, Montserrat Millet i Genové, Josep Torres i Fort, Nuri Genové i Soler, Antoni Costa i Cadena, Joan Munné i Camp, Josep M.<sup>a</sup> Balet i Rovira, Maricusa Genové i Soler, Alexandre Ribera i Manejà, Albert Font i Carbó, Pere Alsina i Bertran, Pere Altés i Escribà, Pere Genové i Soler, Josep Font i Solsona, J. A. C. Champion, Jaume Rovira i Palau, Francesc de P. Piniella i Campmany, Alfred Barbone, Ferranda Gougot, Arcadi Sabatè i Farreny, Joan Baurier i Tivollier, Ricard Roca i Vinyals, Felip Bastos i Mora, i Antoni Farré i París.

Durant el mateix interregne s'han cursat les baixes voluntàries següents:

Josep M.<sup>a</sup> Ganzer i Miralles, Antoni Argullós i Soler, Montserrat Gabarró i Samsó, Ramon Puig i Giner, Pere Solà del Rio, Antoni Bartolí i Planell, Agustí Cortada i Riera, Rafael Morató i Portell, Miquel Palou i Segú, Josep M.<sup>a</sup> Pi i Sunyer, Glòria Sacrest i Recolons, Josep Meifren i Caralps, Ricard Carreres i Roura, Manuel Cruzate i Espiell, Enric Carulla i Parellada, Albert Eisemmenger i Bischoff, Frederic Wolfshheimer, Josep Cardús i Arqué, Josep Martí i Monteys, Joaquim Folch i Torres, Joaquim Casas i Rodilla, Bonaventura Bassegoda i Ami-

gó, Joan Rigall i Casajoana, Josep Orriols i Ferret, Manuel Tey i Enrich, Joan A. Anglada i Mir, Joaquim Gasca i Peris, Emili Flaquer i Serra, Josep Flaquer i Forasté, Rudolf Beran, Antoni Soler i Carbonell, Antoni Sanahuja i Junqué.

Durant el mateix període hem hagut de lamentar la pèrdua per traspàs dels nostres malaguanysats consocis senyors Francesc Piera i Beca i Frederic Subirós i Castelló.

EXPOSICIÓ DE DIBUIXOS I LITOGRAFIES D'EUSEBI PLANAS.—Inaugurada el 8 de març amb una conferència deliciosa de Pere Coromines, a la qual assistí una selecta representació del nostre món cultural, aquesta exhibició ha constituït un èxit de públic i de premsa.

Ultra l'aplec abundós i seleccionat de litografies, en les quals la gràcia femenina de la segona meitat del vuit-cents apareix meravellosament representada, aquesta exposició tenia l'interès de mostrar un bon nombre de dibuixos d'aquell artista que no havien sortit mai de les col·leccions particulars.

Naturalment, si s'ha pogut fer aquest aplec selecte, ha estat degut a l'aportació entusiasta, en primer lloc del fill de l'artista, el senyor Rafael Planas, i després dels col·leccionistes senyors Joaquim Gomis, Pere Duart, Ramon Miquel i Planas i August Calvó, als quals agraïm cordialment llur aportació.

Com una prova de l'interès desvetllat per aquesta exhibició, que fou closa el dia 30 de març, assenyalam el fet d'haver inspirat alguns articles periodístics, entre els quals remarcarem els publicats per Domènec Guansé, Joan Sacs i Alexandre Plana, a «La Publicitat», «Mirador» i «La Vanguardia», respectivament.

UNA LECTURA RETROSPECTIVA.— El dia 27 de març el senyor Casades i Gramatxes donà lectura de la relació d'una excursió que, en els dies 3 al 8 d'agost del 1879, realitzà des de Cadaqués a Sant Pere



de Roda, en la qual visità el Port de la Selva i la Selva del Mar. Aquell treball és el primer que escriví el nostre company d'excursionisme, i fou publicat en el Volum III de les *Memòries de l'Associació Catalanista d'Excursions Científiques* de l'esmentat any.

El senyor Casades motivà la lectura indicada dient que en complir enguany el seu vuitantè natalici i el cinquanta-sisè de les seves activitats excursionistes, havia de recordar que foren començades en un dels llocs de Catalunya en el qual es realitza, en admirable síntesi, el més genuí simbolisme dels valors espirituals de la Terra; la Pàtria, la Fe i l'Art, personificats en la muntanya d'Armen Roda, coronada amb la diadema mural dels comtes emporitans. Superba capçalera de l'Alt Empordà i braç titànic del Pireneu català, que s'allarga com per a recordar el domini que damunt el *Mare Nostrum* un dia tingueren els nostres comtes-reis, sublimant el grandios conjunt les ruïnes del monestir de Sant Pere.

Una descripció detallada, il·lustrada amb projeccions de l'excursió per les agües del Cap de Creus i la visita als típics pobles de la Selva del Mar, Port de la Selva i ruïnes de Sant Pere de Roda i castell de Vendera constituï el senyor Casades.

### Secció de Fotografia

EXCURSIONS I SESSIONS DE PROJECCIONS.—Les excursions efectuades per aquesta Secció durant el mes de març, han estat: el dia 3, a Vidrà i Bellmunt; i el dia 31, una de col·lectiva a Sant Benet de Bages.

Ha celebrat també les acostumades sessions de projeccions, en les quals s'han passat diapositives del *Viatge de Joan Thomas d'Alger a l'Oued*, els dies 7 i 14; de la *Vall d'Aran*, el dia 21; i d'*Amèrica del Nord*, el dia 28, a càrrec, aquesta darrera, del senyor Francesc Blasi i Vallespinosa.

### Secció de Geografia i Geologia

EDUARD FONTSERÈ.—El nostre distingit consoci, com se sap, fou elegit President de l'Ateneu Barcelonès. Suara ha fet un notable discurs presidencial sobre el tema «El cel de Catalunya». No cal dir que el meteoròleg féu un notable resum del nostre clima. Nosaltres, que tinguérem el gust de sentir-lo, podem afirmar que el parlament del Doctor Fontserè és una veritable «mise au point» de la climatologia catalana i que quan es publiqui constituirà un treball de consulta per a tothom que vulgui estudiar el nostre país.

Malgrat disposicions recents el nostre eminent consoci seguirà essent per al món científic internacional i per a tots els que ens interessa el coneixement del nostre clima, el meteoròleg de Catalunya.

P. V.

EN RECORDANÇA DE MN. NORBERT FONT I SAGUÉ.—El dia 19 del mes que som s'escau el vint-i-cinquenari del traspàs del meritíssim geòleg que fou consoci nostre. La nostra Secció, que recorda el molt que deu al mestratge de Mn. Font i Sagué, d'acord amb la Junta del CENTRE prepara per al pròxim mes de maig un acte públic d'homenatge a l'excursionista i home de ciència que tant féu per a l'estudi de Catalunya.

### Secció de Folklore

ACTIVITATS FOLKLÒRIQUES DELS NOSTRES CONSOCIS.—El nostre consoci i company de Secció, Joan Amades, segueix amb una constància i regularitat notables la publicació de la seva «Biblioteca de Tradicions Populars», veritable *summa* documental del nostre folklore. Acabada la Sèrie B, ha començat la publicació de la Sèrie C amb el vint-i-cinquè volum, dedicat a «Arts i Oficis». Aquesta constant i regular producció no ha privat a Joan Amades d'escriure un gros volum en foli sobre «Gegants, nans i altres entremesos», editat per Pere Pujol, també consoci nostre.

### Secció d'Arqueologia

VISITA A L'EDIFICI DE LA LLOTJA.—El diumenge, dia 17 de març, la Secció es reuni al pati de l'edifici de la Llotja per tal de visitar l'expressada casa. Mentre esperaven admiraren la font de Neptú.

Començà la visita per la sala gòtica, destinada a contractacions, situada a la planta baixa i que tants records evoca de la vida de Barcelona, en els aspectes històric, artístic, polític i comercial.

A l'Acadèmia de Belles Arts admiraren entre altres obres artístiques les escultures d'En Campeny.

A continuació, passaren a la Cambra de Comerç, successora de la gloriosa Junta de Comerç que tant contribuï a l'economia i a la cultura catalanes, a la qual es deuen a més de la fundació d'altres institucions, la de l'Escola de Belles Arts, que tan fecunda resultà en produir artistes de gran renom.

Entre les dependències de la Cambra, alguna amb belles pintures al sostre, hom remarcà la que era destinada a l'actuació de l'extingit Tribunal de Comerç, i s'hi conserva encara quelcom del vell parament.

A l'Escola de Belles Arts i de Bells Oficis, els assistents foren rebuts i acompanyats gentilment pels professors senyors Rodríguez Codolà i Parera. Visitaren els locals, i contemplaren en un d'ells diversos treballs acadèmics executats per alguns artistes notables (Fortuny, etc), quan eren deixebles de l'Escola.

A continuació, veieren la classe on s'ensenya Estètica i Història de l'Art, a càrrec de l'abans referit senyor Rodríguez Codolà, la qual, per als seus fins, disposa actualment de més de 5.000 diapositives, i, per últim, passaren per totes les classes restants de l'Escola.

A la una de la tarda, acabada ja la visita, els presents s'acomiadaren dels senyors Rodríguez Codolà i Parera, plenament satisfets i regreïant-los per llur amabilitat.

Els visitants es dolgueren que per la poca capacitat del local i per no

posar-hi remei les corporacions oficials, cada curs s'hagi de desatendre una munió de joves que no poden ésser matriculats amb tot el sentiment del professorat de l'Escola.

D.

SÍRIA I RUÏNES DE BALBEK.—El senyor Francesc Blasi i Vallespinosa el dia 20 donà la seva anunciada conferència sobre aquest tema.

Començà el conferenciant remarcant la importància de les ruïnes de Balbek.

L'excursió per mar permeté de visitar l'illa de Rodes i Xipre. D'ambdues foren contades les seves característiques més sobresortints i se'n projectaren algunes diapositives.

Balbek és la població més coneguda de Síria, precisament perquè conté els monuments grandiosos de la seva teròpolis, avui posats al descobert gràcies a les iniciatives d'Alemanya.

Pocs anys endarrera a Balbek calia anar-hi amb camells, tendes de campanya i homes disposats a lluitar contra el fanatisme religiós dels musulmans. Actualment, d'ençà que els francesos tenen cura de l'ordenació del turisme a Síria, la seguretat és completa i els camins en bon estat. En tres hores d'auto es fa el viatge de Beirut a Balbek.

De les ruïnes de l'Heliòpolis d'aquesta població foren projectades diapositives, en particular dels temples de Júpiter i de Bacus, dels quals encara resten en peu enormes columnes les pedres de les quals indiquen els grans esforços que calgué fer per a situar-les al seu emplaçament.

La conferència abarcà Damasc, capital de la Síria. D'aquesta ciutat, que representa perfectament el tipus de la ciutat oasi, el conferenciant en descriví algunes particularitats ben remarcables, i en projectà diapositives, la majoria de les quals es referiren a la gran mesquita, neta i rica, i encatifada amb gust oriental. Fou antiga basílica cristiana dedicada a Sant Joan Baptista. La

mesquita de Damasc és la més famosa d'Orient.

Cloqué la conferència amb les següents paraules: «Els musulmans formen la immensa majoria dels habitants de Damasc. Són els que serveixen amb fe i perseverància el foc sagrat del nacionalisme, del qual avui hom només en cospa el caliu; però, qualsevol dia s'abrandarà de tal faísó que tota la Síria esdevindrà una formidable flama del patriotisme alliberador».

### Secció de Cinema

RESULTAT DEL IV CONCURS CATALÀ DE CINEMA AMATEUR.—El cinema d'aficionat té alguns aspectes ben afins amb l'esperit del nostre CENTRE. Del conjunt de films del Concurs d'enguany se'n destaquen alguns: la continuació del magnífic recull folklòric que, amb tota cura i esplèndids resultats, fa l'entusiasta Agustí Fabra; la bellíssima visió «Estampes del blat», de Salvador Rifà, etc. Una colla de films d'excursionisme i d'imatges, alguns d'ells perfectes, ens animen també a seguir la tasca del Concurs. Al cap i a la fi, gràcies al Concurs es poleixen i prenen forma molts films que mai no s'enllestirien.

Els films d'argument, excel·lents, han mostrat la vàlua tècnica i artística dels nostres amateurs. Domènec Gimènez ha quedat classificat al primer lloc del Concurs amb una meravella del cinema, amb una obra d'art difícilment superable: «L'home important». I Salvador Mestres, l'humorista, i Francesc Gibert, com a gran dominador de la cambra, han refermat llur merescuda fama de cineistes.

El resultat del Concurs és el següent:

*Medalla de Vermeil*, als films: «Apunts del Moviment», de Ramon Godó, d'Igualada; «Dances i Festes», d'Agustí Fabra, de Terrassa; «Ep! jo també vull ésser un fugitiu!», de Salvador Mestres; «Estampes del blat», de Salvador Rifà; «L'home important», de Domènec Gimènez;

«Pluja», de Joan Prats, i «Sisif», de Francesc Gibert.

*Medalla d'Argent*: «Caza del conejo con hurón», de Daniel Jorro, de Madrid; «De Barcelona a Port de la Selva», del Dr. Pinós; «Poema homeopàtic», de Manuel Amat, i «Visió Urgellenca», de Claudi Gómez, de Cervera.

*Mencions Honorífiques*: «A Day Excursion», de Nemo (Anglaterra); «Ciudades Castellanas», de Daniel Jorro, de Madrid; «Dia i Nit», de Lluís M. Rodés i Salvador Bros; «El Cavaller de la rosa», d'A. Sabater i J. Castelltort, d'Igualada; «El Muro de la Muerte», de Claudi Gómez, de Cervera; «La Tragèdia de Cordelles», de Valentí Castanys; «Les bèsties del Parc», de Valentí Castanys; «Mallorca», d'Oleguer Junyent; «Un destí de segona mà», de Salvador Mestres.

*Premi Extraordinari* del CENTRE al millor film del Concurs: «L'home important», de Domènec Gimènez.

*Premis de Cooperació*: Copa Generalitat de Catalunya, al conjunt de films «Ciudades Castellanas», de Daniel Jorro, de Madrid; Medalla del CENTRE, a «Dances i Festes», d'Agustí Fabra; Copa Agfa, a l'actor Francesc Oliver, per la seva interpretació en el film «Ep! jo també vull ésser un fugitiu!»; Premi Agfa, a «L'home important», de Domènec Gimènez; Medalla Atracció de Forasters, a «Dances i Festes», d'Agustí Fabra; Medalla Atracció de Forasters, a «De Barcelona a Port de la Selva», del Dr. Pinós; Copa Baltà i Riba, a «Bric-a-Brac», de Manuel Amat; Premi de la revista *Cinema Amateur*, a la col·lecció de fotografies de «Sisif», de Francesc Gibert; Copa Cinematografia Amateur, desert; Premi Cinematografia Amateur, a «Apunts del Moviment», de Ramon Godó; Copa Cuyàs, desert; Copa Eumig, a «Sisif», de Francesc Gibert; Copa Filmò, a «Creuer Sudatlàntic», de Joan Marín; Copa Filmotècnia Enginys, a «Caza del conejo con hurón», de Daniel Jorro; Premi Tisores d'Argent de Delmir de Caralt, a «L'home important», de



Domènec Gimènez; Copa Lluís A. Forgues, a «Pluja», de Joan Prats; Premi Foto-Optica, a «Dances i Festes», d'Agustí Fabra; Copa Gevaert, a «Epl! jo també vull ésser un fugitiu!», de Salvador Mestres; Copa Kodak, a «De Barcelona a Port de la Selva», del Dr. Pinós; Medalla d'or Kodak, a «Estampes del blat», de Salvador Rifà; Copa Kodak 8, desert; Copa Pathé Baby, a «Apunts del Moviment», de Ramon Godó; Copa Paillard Bolex, a «Epl! jo també vull ésser un fugitiu!», de Salvador Mestres; Copa Perutz, desert; Premis Ràdio Hom, el primer, a «L'home important», els deu premis restants a cada un dels deu films premiats amb Medalla de Vermeil i Medalla d'Argent; Copa Sàbat, a «L'home important», de Domènec Gimènez; Copa Víctor, a «Estampes del blat», de Salvador Rifà; Copa de l'argenter Serrahima, a «Epl! jo també vull ésser un fugitiu!», de Salvador Mestres.

ÀPAT.—El dia 9 d'aquest més tingué lloc al Restaurant L'Ast, l'àpat a honor del Jurat Qualificador, acte en el qual es féu lliurament als autors dels premis atorgats.

NOTES IMPORTANTS.—El 30 d'abril, al cinema «Fèmina» de la nostra ciutat, es projectarà en sessió *única* la selecció dels films del Concurs d'enguany. Assistiu-hi!

Vegeu a la secció «Els nostres Congressos d'enguany» altres noves d'aquesta Secció.

## Secció d'Esports de Muntanya

PRIMERA ASCENSIÓ D'HIVERN A L'ENCANTAT NORD. ACCIDENT.—El dia 4 de març els socis Josep Romeu, Albert Casanelles i Andreu Xandri feren la primera ascensió d'hivern al Petit Encantat, a la baixada del qual es produí un dolorós accident.

Havien sortit a les quatre del matí d'Espot, a dos quarts de nou eren al peu de la canal central, i a un quart de deu començaven a atacar-la. La neu era ben glaçada la qual cosa allunyava el perill d'allaus. En

canvi obligava - unit, a més, a moments de molt forta inclinació del pendent - a una marxa lenta i a un intens treball de picot.

Més de sis hores foren necessàries per a cobrir el trajecte que a l'estiu hom fa en dues; arribaren a la bretxa cap a dos quarts de quatre de la tarda. D'allí al cim les condicions de la roca foren favorables; abans de les cinc ja eren dalt del Petit Encantat, amb un panorama esplèndid i a una hora en què difícilment s'hi tornará a ésser a l'hivern. El sol, en declinació, donava un relleu més bell a les muntanyes.

A les sis, eren una altra vegada a la bretxa. La canal presentava ara alguns trossos de neu tova damunt la capa de glaç i calgué anar molt amb compte. No hi havia lluna ni cap altra il·luminació que no fos la de la blancor difusa de la neu. A més, feia molta estona que s'havien esgotat les mal calculades provisions i començava a aparèixer el defalliment.

A mitja canal, vers les 10 de la nit, sobrevingué l'accident que pogué ésser de greus conseqüències. En Xandri, que anava darrera, relliscà i arrossegà els seus dos companys, els quals, desprevinguts, no pogueren aguantar-lo. La caiguda folla durà un parell de minuts, lliscant i donant tomballons i salts sobre l'inclinadíssim pendent de glaç. En arribar a baix, en Romeu i en Xandri, per bé que abundantment masegats, corregueren a incorporar en Casanelles que, sens dubte per haver caigut de cap o topat contra alguna roca, estava sense sentits i amb la cara plena de sang. Entre tots dos el feren tornar en si i intentaren portar-lo fins a l'ermita de Sant Maurici. Extenuats, s'havien de parar de tant en tant, i, a voltes, queien damunt la neu desigual; no arribaren a l'ermita fins a la una de la matinada. Provaren endebades d'esbotzar la porta de l'ermita. En Romeu anà a Espot a donar l'avis de l'accident, mentre en Casanelles, en greu estat, i en Xandri restaven en una petita balma formada per la neu a la paret de l'ermita.

Cap a dos quarts de set del matí arribaren els homes d'Espot, junt amb altres companys excursionistes, els quals posaren en Casanelles en una llitera i el portaren fins al poble, on arribaven a les 9 h. 20 m. del dia cinc. Avisada la seva família i auxiliat de primer antuvi pels metges d'Esterrí i de Sort, l'endemà en Casanelles era traslladat a Barcelona en una ambulància.

Afortunadament, ara el nostre company Casanelles ja es troba fora de tot perill. També es troba ja plenament restablert el company Romeu, que ha hagut de restar al llit bastants dies a conseqüència dels cops. El CENTRE agraeix sincerament als excursionistes senyors Tintoré, Garcia i Plandiura l'ajut eficaçíssim que prestaren al nostre company, així com al senyor Saurat, de la Fonda d'Espot, i als homes del poble que anaren a cercar-lo.

UNA NOVA TRAVESSIA NÚRIA - LA MOLINA. — El diumenge, dia 17 de març, una caravana d'onze socis de la Secció, aprofitant les abundants nevades caigudes durant aquella setmana, decidiren efectuar aquell interessant recorregut.

A Núria, com la majoria de diumenges, feia mal temps, estava núvol i el vent, tan característic, donà motiu per a sortir tard - les 9 hores 30 m. - i amb la intenció d'anar a poc a poc fins al Pluviòmetre, que era el lloc on hom pensava que el temps deixaria arribar.

La coma de l'Embut estava atapeïda de neu en bones condicions per a efectuar de baixada sengles i llargues esquiades. És un dels llocs més adients de Núria per a esquiabé.

A mesura que hom anava pujant es podia entreveure alguna clapa de cel entre les boires, la qual cosa va fer decidir la caravana a continuar pujant.

En entrar ja a la carena del Puigmal, hom entrava també a la frontera de les boires amb el cel serè. El vent era el qui s'imposava en aquelles altures i calia assegurar-se

per tal de no fer tintines ni caure, degut a la seva fúria. Al voltant del cim, com també a les carenes i alts planells, no hi havia neu; el vent n'era el culpable.

El primer tros de la pala del Puigmal es va fer a peu i contra un vent fort que dificultava la bona marxa per aquella neu de franca petjada.

Sengles esquiades amb una neu regular, foren les que anaren conduint la caravana, la qual sempre anava evitant els encontres amb el fort vent, passant a mig aire, la qual cosa els permeté ensems gaudir tranquil·lament de les belles vistes i bonics paisatges d'aquell recorregut.

En arribar al puig de Cap de les Passes, decantaren a la dreta, seguien la mica de carena i entraren de ple al bosc del damunt de l'Hostal de la Molina. Travessaren la carretera per davant de la caseta del quilòmetre 27 i arribaren a l'esmentat hostal - fi de l'etapa - a les 17 hores 35 m.

La caravana la formaren els socis senyors J. M. Escayola, Ll. Estasen, Rd. Flaquer, P. Guasch, C. Majó, W. Muller, J. Mullor, A. Oliveras, C. Pijoan, J. M. Plans i J. Ballescà.

DE RIBES AL TAGA I A CAMPRONON (17 i 18 de març). — Per a fer la travessia a Campronon sortiren el diumenge de Ribes, Carme Armangué, Mercè i Núria de Quadras. Una estona a peu i després amb els esquís arribaren al cim del Taga amb temps núvol, vent fort; bona visibilitat cap al Cadí i la plana. Magnífica davallada. El cel s'aclarí i parà el vent. Malauradament Núria de Quadras es fracturà el peroné esquerre en una caiguda. Després de quatre hores de marxa penosa trobaren una cavalleria que havien enviat a cercar a Pardines. Feren nit a Ribes. — Dilluns: calma, ni un núvol. Alguns repetiren l'excursió. Sortiren de Ribes a les 8 h. 27 m. Deixaren el cim del Taga, massa ventejat. D'allí al coll d'Ogassa. Bona neu fins a Collada Verda. Baixada amb neu escassa i molla. Es dirigiren tot seguit a Llanàs.

AL CADÍ.—Els dies 24 i 25 de març, un grup format per vuit socis i un estranger, efectuà una excursió amb esquí per aquella serra sota el següent itinerari: Martinet, Montellà, coll de l'Home Mort, Refugi Cèsar A. Torras, pas dels Gosolans, carenes i cims de Cadí, canal Baridana, Querforadat i Martinet.

Aquest bell i interessant recorregut s'efectuà en bones condicions, tant pel temps com per la neu.

En un dels pròxims números donarem per mitjà d'un article, la ressenya d'aquella excursió.

DIVERSES ASCENSIONS AMB ESQUÍ.—Aprofitant la bonança dels dies 24 i 25 de març, foren diversos els grups de socis que efectuaren excursions amb esquí des de Núria i la Molina.

L'excursió de més èxit va ésser la travessia de Núria-la Molina, efectuada per un bon nombre de colles el diumenge, dia 24, i amb horaris ràpids per alguna d'elles, degut al bon estat de la neu i a poder disposar d'un dia bo en tots sentits.

Cal esmentar que els senyors Pere Acarín i Joan Roig, un cop arribats al pla d'Anyella remuntaren el Puigllançada per tal d'acabar la travessia amb el descens des d'aquell cim.

Puigmal, coll de Finestrelles, Nou Creus i Puig d'Alp, entre altres cims, foren també força visitats i concorreguts pels que es dediquen a efectuar petites excursions per anar a la recerca de llargues i bones esquíades.

EXCURSIÓ PELS VOLTANTS DE NÚRIA.—Fou realitzada el 30 de març pels socis senyors Acarín, Bofill, Escayola i Quadras.

Sortiren de Núria a les 8 i arribaren al Puigmal a les 9 h. 50 m. Després de pocs minuts de parada, perquè el vent bufava fort, començaren a carenejar. Neu glaçada. A les onze esmorzaren a coll de Segre. Cap a dos quarts de dues eren al pic de Finestrelles. A les pujades es treien els esquí; les baixades bé o malament es podien fer esquiant. Al pic d'Eina tingueren temptacions

de passar per sota. A les tres eren al coll de Noufons i a les 3 h. 40 m. a Nou Creus. Reposaren una bona estona, i baixaren sense pressa, perquè la neu feia crosta. A dos quarts de cinc eren a Núria.

### Secció d'Esquí

TRAVESSIA LA MOLINA-SETCASES AMB ESQUÍ.—El dia 19 de març, els nostres consocis Carles Bertrand, Oriol Canals, Andreu Figueras i Jordi Monjo, dugueren a terme per primera vegada aquella travessia, passant pel Puigmal, Núria i Ull de Ter.

És de remarcar que l'excursió fou portada a terme utilitzant tan sols ceres i substituint les motxilles per bosses de cintura pròpies per a esquiadors.

Les condicions atmosfèriques i la qualitat de la neu foren molt bones fins a Núria. No així de Núria a Setcases, en què el mal estat de la neu i una espessa boira dificultaren notablement la marxa.

L'horari fou el següent: Sortida de l'estació de la Molina, 2 h. 45 m.; Puigmal, 8 h. 15 m., sortida, 8 hores 30 m.; Núria, 9, sortida, 11 h. 15 m.; Noucreus, 2 tarda; Ull de Ter, 4; Setcases, 5 h. 30 m. Total marxa: 12 h. 15 m.

CAMPIONATS D'ESPANYA D'ESQUÍ.—Els dies 3, 4 i 5 de març tingueren lloc a les pistes de la Molina i Núria els campionats d'Espanya d'Esquí, sota l'organització de la Federació Catalana d'Esquí, els quals donaren els següents resultats:

#### Campionat de fons

Dia 3 de març, a la Molina

		h.	m.	s.
1	T. Velasco	F. Centre	1	33 57
2	J. Suárez	F. Asturiana	1	34 18
3	O. Canals	F. Catalana	1	34 45
4	E. Mullor	»	1	45 18
5	E. Milfan	F. Centre	1	46 13
6	L. Balaguer	»	1	46 48
7	E. Guasch	F. Catalana	1	47 32
8	J. M. <sup>a</sup> Nubiola	»	1	48 7
9	A. Guerrero	»	1	48 36
10	S. Ronda	F. Centre	1	48 36
11	F. Candela	»	1	49 32
12	J. Vilalta	F. Catalana	1	50 17



13	B. Sánchez	S. C. Tolosa	1	50	26	2	J. Boix	.	.	F. Catalana
14	E. Bueno	»	1	50	56	3	R. Arche.	.	.	F. Centre
15	L. Ibarz	F. Catalana	1	51	34	4	M. Pina	.	.	»
16	R. Arche	F. Centre	1	53	22	5	F. Candela	.	.	»
17	S. Serra	»	1	53	27	6	O. Causals	.	.	F. Catalana
18	J. Roig	F. Catalana	1	53	31	7	L. Rigat	.	.	»
19	M. Hijos	S. C. Tolosa	1	53	37	8	A. Omis	.	.	F. Centre
20	M. Argueta	F. Catalana	1	54	7	9	R. Araquistain	.	.	»
21	J. Espinalt	»	1	55	38	10	E. Mullor	.	.	F. Catalana
22	L. Soler	»	1	56	1	11	L. Pedrerol	.	.	»

*Campionat de Salts*

Dia 4 de març, a la Molina

1 X. Vilaró . . . F. Catalana

12 M. Argueta . . . »  
13 T. Rubio . . . F. Centre

Salts màxims: 26 metres.

*Campionat de baixada i slalom*

Dia 5 de març, a Núria

## Resultat de la cursa

## de baixada (Noucreus)

1	R. Arche	.	.	4 m.	40 s.
2	L. Balaguer	.	.	5 »	2 »
3	A. Figueras	.	.	5 »	21 »
4	R. Cuñat	.	.	5 »	23 »
5	J. Monjo	.	.	5 »	47 »
6	E. Millán	.	.	5 »	54 »
7	A. Pereda	.	.	5 »	58 »
8	M. Medinaveitia	.	.	6 »	2 »
9	M. Giménez	.	.	6 »	5 »
10	A. Onís	.	.	6 »	26 »
11	L. Rigat	.	.	6 »	41 »
12	J. Suárez	.	.	7 »	00 »
13	J. Bultó	.	.	7 »	2 »
14	E. Mullor	.	.	7 »	3 »
15	M. Pina	.	.	7 »	20 »

fins a 46 participants.

## Resultats de la prova

## de slalom

1	M. Medinaveitia	.	.	2 m.	32 s.	1/5
2	M. Giménez	.	.	2 »	47 »	»
3	A. Onís	.	.	2 »	48 »	3/5
4	A. Pereda	.	.	2 »	51 »	3/5
5	R. Cuñat	.	.	2 »	59 »	4/5
6	L. Rigat	.	.	3 »	1 »	1/5
7	J. Monjo	.	.	3 »	7 »	3/5
8	F. Candela	.	.	3 »	11 »	2/5
9	F. Parra	.	.	3 »	26 »	»
10	E. Mullor	.	.	3 »	33 »	4/5
11	M. Pina	.	.	3 »	37 »	3/5
12	M. Argueta	.	.	3 »	40 »	4/5
13	A. Figueras	.	.	3 »	43 »	»
14	R. Arche	.	.	3 »	44 »	2/5
15	J. Bultó	.	.	3 »	56 »	3/5

fins a 21 classificats.

## Classificació combinada de les curses de baixada i slalom:

1	Miquel Medinaveitia	.	.	177,38	punts	Federació Centre
2	Robert Cuñat	.	.	171,13	»	»
3	Maurici Giménez	.	.	167,90	»	»
4	Ricard Arche	.	.	167,82	»	»
5	Albert Pereda	.	.	166,73	»	»
6	Jordi Monjo	.	.	166,41	»	Federació Catalana
7	Artur Onís	.	.	162,83	»	Federació Centre
8	Andreu Figueras	.	.	155,49	»	Federació Catalana
9	Lluís Rigat	.	.	154,10	»	»
10	Lluís Balaguer	.	.	153,46	»	Federació Centre
11	Fèlix Candela	.	.	140,93	»	»
12	Enric Millán	.	.	138,71	»	»
13	Ernest Mullor	.	.	137,32	»	Federació Catalana
14	Fèlix Parra	.	.	135,90	»	Federació Centre
15	Manuel Pina	.	.	133,60	»	»
16	Jesús Suárez	.	.	130,78	»	Federació Asturiana
17	Joan Bultó	.	.	130,64	»	Federació Catalana
18	Joan Torres	.	.	126,71	»	»
19	Lluís Pedrerol	.	.	122,99	»	»
20	Salvador Serra	.	.	121,54	»	Federació Centre
21	Manuel Argueta	.	.	120,43	»	Federació Catalana

# BIBLIOGRAFIA

BAYERRI Y BARTOMEU, ENRIQUE.—*Historia de Tortosa y su Comarca.—Tratado preliminar. Historia de la Geografía de la Comarca de Tortosa.*—Tom. I.—Vol. en 4.t major de 640 pp.—Impremta d'Algueró i Bages.—1933.

La producció literària del senyor Bayerri culmina en la monumental *Historia de Tortosa y su Comarca*, que constarà de VIII volums, dels quals han estat publicats el I i el II i està pròxim a sortir el III. Es tracta, per tant, d'un esforç bibliogràfic meritíssim, per ésser portat a terme per un home sol.

El títol de l'obra el judiquem modestíssim, car no revela tot el que comprendrà, tota vegada que és molt més que l'historiar una ciutat i el seu territori comarcal, puix irradia fora dels reduïts termes en què vénen inclosos una i altre i s'expandeix per mants indrets de Catalunya, i més enllà encara, quan l'argument del que hom hi tracta, així ho exigeix.

Un dels valors que donen un assenyalat prestigi a l'obra del senyor Bayerri és la independència de criteri, que li presta especial seguretat de judici, fundat en l'estudi de les autoritats més prestigioses, la qual cosa li permet assentar afirmacions fonamentades. El cert o comprovat, ho proclama com a tal; el dubtós, no ho nega; el rebutjable, així ho declara; prescindeix sempre del socorregut *Magister dixit*, i fuig, en absolut, del fàcil «copieu-vos els uns dels altres». Queden ben paleses aquestes qualitats en portar a col·lació i examen les opinions dels autors, antics i moderns, sense que aturin el seu franc opinar els prestigis, per merescuts que siguin, dels geògrafs i historiadors consultats, allunyat de preferències i devocions esgarriadores.

Les fonts a les quals, preferent-

ment, acut l'autor per a «treure l'aiguà clara» dels fets, que certs escriptors semblen empenyats a entorbolir, són l'Arqueologia, la Història, la Numismàtica i l'Epigrafia, i, a més, els escriptors clàssics, l'autoritat dels quals no està posada en tela de judici. Això explica perquè l'obra del senyor Bayerri conté abundoses digressions, prolixos comentaris i gran còpia d'arguments, i deixa, com a conseqüència, la convicció de què ja no es pot dir res més sobre el punt estudiat o l'opinió criticada.

Obligats a reduir aquesta recensió no podem estendre'ns fent una relació d'allò contingut en els disset capítols del volum I de l'obra examinada. Recomanem la seva lectura que, d'altra banda, és agradabilíssima; l'estil és d'una senzillesa simpàtica, fuig de tot encarcament pedagògic i de retòrica inadequada.

Felicitem l'autor i extenem aquesta sincera manifestació a la històrica ciutat de l'Ebre i als seus fills, perquè s'han reivindicat els títols d'honor que li atribueixen les vintidues centúries de la seva gloriosa existència.

PELEGRÍ CASADES I GRAMATXES

DICCIONARI D'ESQUÍ EN CINC LENGUÏES.—Les Edicions «Rudolf Rother», Hindenburgstrasse 49, Munic, han publicat un petit diccionari en alemany, noruec, anglès, italià i francès a fi de donar a conèixer als esquiadors en general i especialment als qui escriuen sobre matèria d'esquí i d'esports d'hivern, les expressions tècniques més usades dins d'aquells cinc grans països europeus. D'aquesta manera s'evitaran d'usar paraules a voltes impròpies en més d'alguna ressenya periodística i s'arribarà a una unificació del que es pot anomenar «argot de l'esquiador».

# NOTICIARI

UNA MODERNA PINTURA MURAL A L'ESGLÉSIA D'ARTÉS.—La decoració pictòrica amb què ara de poc s'ha enriquit l'absis de l'església d'Artés, és una encertada imitació de les pintures murals corresponents a l'estil romànic en la seva darrera època (segle XIII). Aquesta església, a la vegada, recorda, en certs aspectes, la disposició de les catedrals de Tarragona i de Lleida (Seu vella) i els temples de Santes Creus i Poblet, si bé l'arquitecte de l'església d'Artés es deixà influir per alguns exemplars del romànic francès modern.

L'artista decorador de l'absis del temple parroquial d'Artés, Sr. Costas, s'ha subjectat al caràcter arquitectònic de l'edifici; ha harmonitzat la composició central i la general de l'absis amb l'estructura o estil del temple, inspirant-se, però, en les pintures dels absis de les esglésies de la Vall d'Aran (Taüll, etc.), transportades al Museu de Barcelona.

Per la qual cosa, l'obra de l'arquitecte i la del pintor s'agermanen i completen amb plausible harmonia, com correspon a l'estil emprat en la construcció i al lloc preeminent del temple com és l'absis, en el qual es realitzen els actes més augustos de la nostra religió.

El tema de la decoració absidial correspon a l'advocació de l'església d'Artés. La glorificació de Maria Santíssima, coronada com a reina i emperadriu de Cels i Terra, pel seu Fill, tronant, en Sede majestàtica, dintre la mandorla circular amb què se sol aureolar aquesta sagrada escena, la qual ocupa la part central de la composició, i la presideix.

A la part superior de la sagrada representació plana la mística Coloma, figuració de la tercera Persona de la Santíssima Trinitat, que irradia les clarors celestials i amara de llum divina el sagrat grup cen-

tral i, amb graduació suavíssima, els altres elements de la composició. Aquests el formen, en la seva part inferior, una teoria de figures que representen l'Apostolat, distribuïdes les santes imatges a banda i banda d'un sepulcre, bellament decorat, que recorda el trànsit de Maria Santíssima. Al fons, i en adequada perspectiva, s'hi figura Jerusalem.

Tot aquest conjunt està completat, en el terç inferior dels murs de l'absis, per la pròpia decoració, la qual recorda la que en el mateix lloc adorna les pintures murals dels absis romànics.

En els frisos i faixes, elements emprats dels enquadraments dels antipendis i pintures murals romàniques, completen el conjunt decoratiu, els quals també campegen en l'intradós del gran arc triomfal que separa el presbiteri de la nau central. Aquest arc ve sostingut per dues esveltes columnes, decorades amb rics capitells esculturats que contribueixen a les majestoses proporcions de l'esmentada part de l'església.

P. C. i G.

L'EXPEDICIÓ FRANCESA A L'HIMALAIA HA ESTAT AJORNADA.—Des del 2 de juny del 1934 en què varen començar les negociacions per a poder obtenir els permisos necessaris per a poder-la dur a cap, s'ha arribat a la data de màxima espera, sense poder-los obtenir tots.

Els motius o pretextos que aleguen alguns països per on havia d'actuar l'expedició, són, principalment, les freqüents desgràcies ocorregudes a llurs muntanyes -sobretot la del Nanga Parbat ocorreguda el juliol del 1934-. D'altra banda hi ha hagut epidèmies, terratrèmols i algun conflicte d'Estat que fan desistir que hom pugui donar autoritzacions.



En vista d'un seguit de denegacions, hom s'ha vist obligat a suspendre el gran esdeveniment que representava la nova temptativa per part dels francesos, d'assolir «el sostre del món». Si no hi ha res de nou, hom espera que el primer de març del 1936 ja estaran esvaïts els mals precedents i s'hauran pacificat una mica més els esperits d'aquells homes de terres d'Àsia i es podrà dur a terme l'esmentada expedició.

Amb tot, però, continuaran els expedicionaris estudiant i fent pràctiques per tal de no perdre ni l'entrenament ni els estudis que ja posseeixen.

L'expedició estarà formada exclusivament per súbdits francesos.

**EL REFUGI D'ESPINGO, DESTRUÏT.**— Hem rebut una desagradable sorpresa en assabentar-nos que l'esmentat refugi, tan conegut i visitat per nosaltres, ha estat destruït per una allau. La Secció dels Pirineus Centrals del Club Alpi Francès, que n'és la propietària, està, com es pot suposar, molt consternada, i ha decidit, així que el bon temps ho permeti, reconstruir-lo. Per a portar a cap semblant obra, que ja els costà molts d'esforços i la màxima cooperació per a veure'l edificat i llest el 16 de setembre del 1923, han obert una subscripció pública.

**Ossos.**— Fa una temporada que es torna a parlar d'aquestes bèsties, que semblaven, per a la gent de ciutat, ja extingides. El dia 15 de gener d'enguany en fou mort un que comptava escassament sis mesos al terme d'Alins (Pallars Sobirà).

**LA CARRETERA DE SANT LLORENÇ DELS PITEUS A SOLSONA.**— S'està treballant amb activitat en la construcció d'aquella carretera i hom espera que dintre d'un any estarà ja donada al trànsit rodat.

Aquesta carretera serà d'un gran

interès per als excursionistes, car donarà a conèixer un país que restava molt allunyat de la capital. Per als esquiadors serà també interessant, puix es podrà deixar el cotxe al coll de Jou i fer excursions per les grans pistes que formen la part alta de la serra del Port del Comte.

Si les nevades afavoreixen aquella serra, un cop estigui enllestida la carretera, tindrem un nou centre d'esports d'hivern i s'hi podrà anar amb tota comoditat i rapidesa. Es podrà sortir de Barcelona, amb automòbil, entre 4 i 5 de la tarda per a poder sopar i dormir a Sant Llorenç, i l'endemà el cotxe pujarà els esquiadors a coll de Jou, a poca distància de les pistes.

**CIMENT-NEU.**— A França han introduït ja un producte químic - el «ciment-neu» - que té la propietat d'endurir la neu tova i pesada en el nou estat de la caiguda.

La casa introductora d'aquest nou flamant producte és la Tobler i Co., d'Altstätten (Suïssa) i assegura, després d'haver fet diverses proves damunt la neu, que queda fora de dubte el poder efectuar concursos de salts i slalom independentment de l'estat general de les pistes i de les condicions meteorològiques.

El «ciment-neu» és un producte polsós que té la particularitat de fer glaçar la neu a unes temperatures relativament benignes a fi de no deixar-la com un vidre, i segons la quantitat que hom n'hi posa, augmenta, com és natural, el gruix endurit. A més, té la característica de donar un tint blavós a les parts tractades, la qual cosa permet un fàcil control.

Les primeres proves es feren a La Parsen, i tot just sabuts els resultats satisfactoris començaren a fer-ne ús.

Ignorem el seu preu i no sabem, per aquesta raó, fins a quin punt serà pràctic i aplicable.