

BUTLLETÍ

DEL CENTRE EXCURSIONISTA DE CATALUNYA

CLUB ALPÍ CATALÀ
CLUB D'ESQUÍ DE CATALUNYA

SUMARI: Cova de glaç Norbert Casteret, per LLUÍS ESTASEN.—Cronologia dels primers clubs alpins i entitats excursionistes, per J. M. G.—Historial del Castell i Quadra del

Vallparadis, de Terrassa, per S. CARDÚS.—Excursió al Berguedà, per F. BLASI I VALLLESPINOSA.—Viatge per la muntanya l'estiu del 1852; P. C. i G. trad.—Bibliografia.

Cova de glaç Norbert Casteret

(Massís de les Tres Sorores)

L'EXCURSIÓ d'estiu de l'any 1930, la férem acabar a Gavarnie amb l'intent de visitar la cova de glaç Casteret que es troba a les proximitats de la bretxa de Roldan.

A primeres hores d'un matí del mes de juliol, som al circ de Gavarnie sense que es vegi cap ànima vivent. Ens dirigim cap a la dreta, al punt anomenat *l'échelle*, on un petit corriol tallat a la roca s'enlaira ràpidament per la paret i a mesura que hom el puja va descobrint tota la grandiositat del circ amb les múltiples cascades que hi cauen.

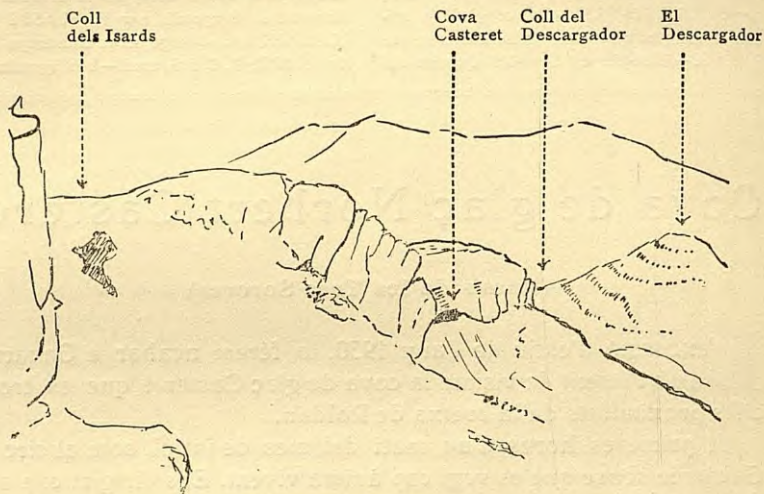
Més amunt entrem a la petita vall dels Sarradets, des d'on es dominen els cims dels Astazou i Marboré, il·luminats pel sol, els quals s'enlairen sobre el circ, que encara està envoltat en l'ombra. Seguim pel corriol fins a trobar les primeres neus, i sempre amunt arribem a la Breca de Roldan, formidable entall a 2,874 m. en la calcària cinglera que forma la frontera franco-aragonesa. Des de Gavarnie hi hem posat 4 hores sense comptar els descansos.

Descansem una estona en la cova abric que hi ha propera a la bretxa; després inspeccionem el terreny per tal de descobrir la situació de la cova Casteret i veiem la seva bauma d'entrada en un espatat, exactament al nostre S.-SE. i a uns 800 m. de distància en ratlla dreta.

Baixem els vessants aragonesos per la barrancada que forma el riuet de la Breca; un quart després ens enfilem cap a l'esquerra

per un pendent de neu que, en cosa d'uns deu minuts, ens mena a l'entrada W. de la cova.

Fou descoberta per Norbert Casteret i la seva família el 28 de juliol del 1926. Es troba a la serra que es desprèn del Casc de Marboré i es dirigeix en direcció S.; al costat de ponent del pic que porta la cota 2764 (Mapa de Schrader), el qual està entre els colls dels Isards i del Descargador.



Situació de la Cova Casteret des de la bretxa de Roldan

Aquesta cova, única al Pirineu, és la més alta coneguda de les de glaç, car la de Tennen Gebirge està als 2.400 d'altitud.

La boca té uns trenta metres d'amplària per uns 6 o 7 d'alçada; a la mateixa entrada hi ha un talús ocasionat pels esllavissaments, el qual talús donà origen a un petit llac recobert gairebé sempre per gruixuda capa de gel. La llargària total de la cova és d'uns 400 m. i té ocupat el terra pel glaç.

Penetrem a l'interior i els crampons que portem ens presten un bon servei per a poder transitar-hi sense por a una relliscada. Seguidament ens trobem en una ampla sala l'alçada de la qual varia d'uns 10 a 15 metres i caminem sempre sobre el gel transparent i polit. A la nostra dreta, la paret és d'extraordinària blancor i en apropar-nos-hi veiem que està recoberta per brillants cristalls de glaç els quals ens donen la sensació de trobar-nos en un palau encantat, talment com en un conte de fades.

Més endins, baixen del sostre dues gruixudes columnes de glaç,

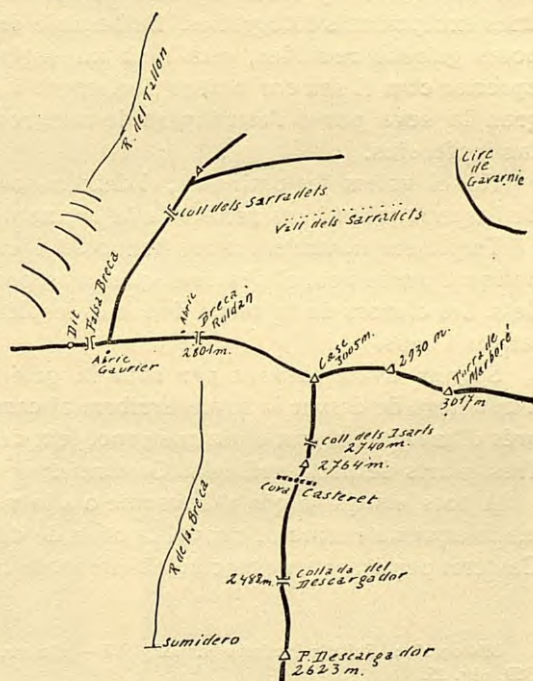
com transparents puntals, on s'aguanta la volta. Tot l'interior és tan sorprenent i sobretot s'aparta tant del que estem acostumats a veure, que més sembla somni que realitat.

Seguim endins i encara hi ha prou llum, per tal com el gel reflexa les clarors de l'exterior. A cosa d'uns 200 m. de l'entrada les parets s'estrenyen i donen lloc a un corredor poc ample que s'enfila i forma una cascada glaçada. No podem anar més lluny perquè la fosca és gairebé completa i com que estem desproveïts de llum artificial no és pas prudent seguir enllà.

Segons les descripcions que hem llegit, a partir d'aquí el corredor s'abaixa molt per a donar lloc a una altra sala de més reduïdes dimensions, després segueix una altra cascada de glaç al cap de la qual es troba un extens dipòsit de neus congelades, que són alimentades a l'hivern pels nombrosos pous que donen a l'exterior. Aquesta cova no és cap gelera subterrània com s'havia cregut al començament, sinó una glacera (1) produïda per un corrent d'aire fred.

Tornem endarrera fins a sortir una altra volta a la claror del dia. Fines boires es destrien per les parets de la serra fronterera.

Desfem el camí d'anada i, en pujar, fem aixecar un isard que a poc a poc s'enfila fins a amagar-se en les roques properes a la



Escala 1:40.000

Situació de la cova Casteret

(Extret del mapa Gavarnie de F. Schader)

(1) Traduïm la paraula «glacière» que indica dipòsit de glaç la qual es diferencia de gelera «glacier» en què aquesta té moviment mentre que aquella és estàtica.

bretxa. Mentre nosaltres anem pujant podem observar que ell no es mou pas i sols quan arribem on s'havia refugiat veiem que s'enfila per la paret, però aviat es troba immobilitzat perquè les roques pugen en vertical.

No està pas més enllà de set o vuit metres damunt nostre i no té cap fugida possible; uns quants cops de roc l'haurien pogut fàcilment fer caure; però les nostres intencions eren més pacífiques, sols preteníem aprofitar aquesta avinentesa per a impressionar unes excepcionals fotografies. La bestiola dreta sobre les quatre potes gairebé reunides, està amb un esglai tan gros que podem apreciar com el seu cor batega fortament i no sabem si és més gran la seva por o l'estranyesa de comprovar que nosaltres som tan inofensius.

No el volem fer patir més, el deixem sol perquè es pugui refer de l'espant sofert i ens arribem a la bretxa de Roldan.

Trepitgem novament terra francesa i en pocs minuts salvem, patinant per la neu, el desnivell que ens separa del coll dels Sarraquets. Les clarors de la tarda fan més esplèndides aquelles muntanyes i neus.

Seguim avall passant per sota la gelera del Tallon i al cap d'una hora de deixar la breca arribem al camí de Bujaruelo, després d'haver travessat el riu que procedeix del port del mateix nom. Tres quarts després arribem a Gavarnie.

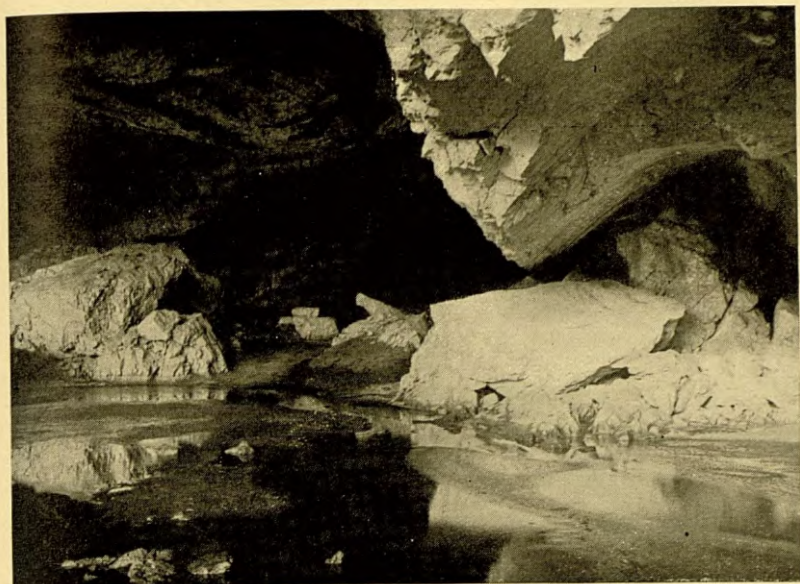
A tots els qui vagin a Gavarnie o a la vall d'Ordesa els recomano aquesta excursió, car val la pena de dedicar un dia a la cova Casteret per ésser un espectacle ben rar de contemplar.

LLUÍS ESTASEN

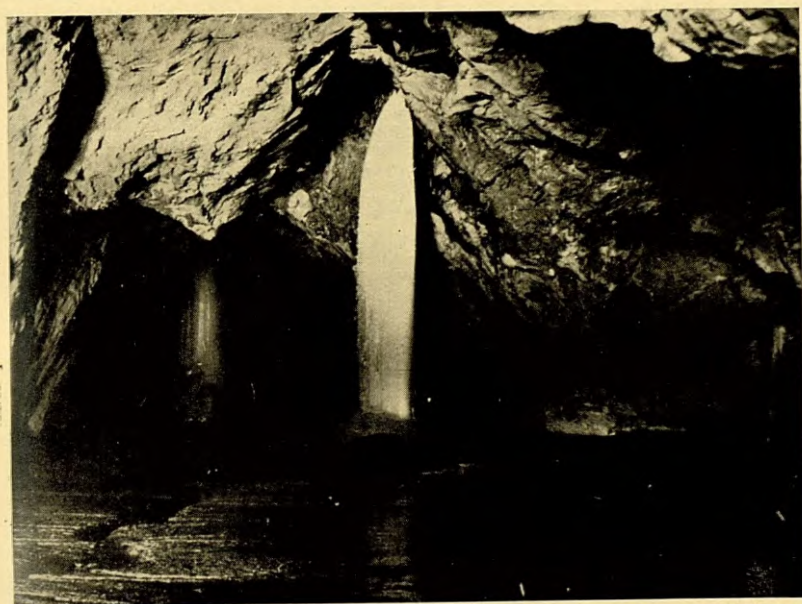
Bibliografia: *Bulletin Pyrénéen* N.º 187, 1927.—*Peñalara*, Febrer, 1928.—*La Montagne*, 1929, pàg. 25.

Cronologia dels primers clubs alpins i entitats excursionistes

HEM vist sovint, com àdhuc personalitats del nostre món excursionista i intel·lectual, capgiraven les dates de naixença de les primeres Entitats d'Excursionisme aparegudes al món, i emportades per un zel ben lloable atribuïen a les nostres primeres

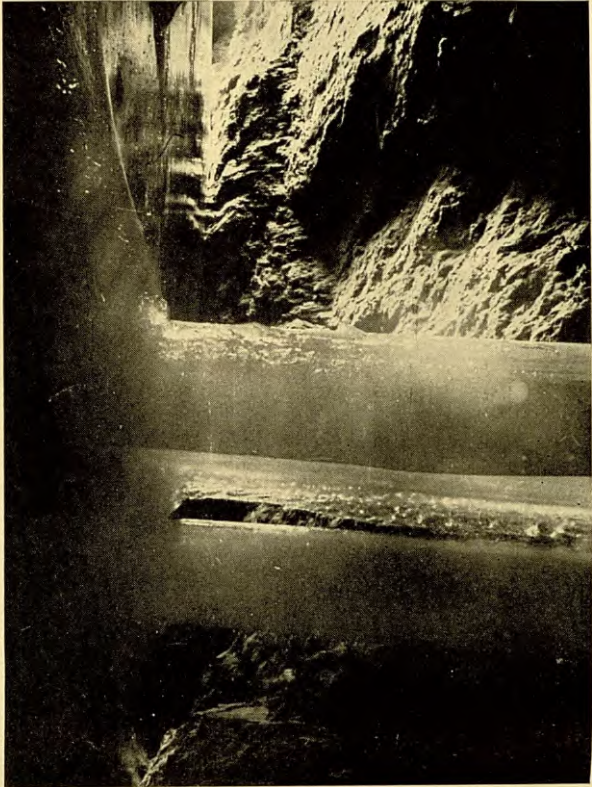


ENTRADA A LA COVA

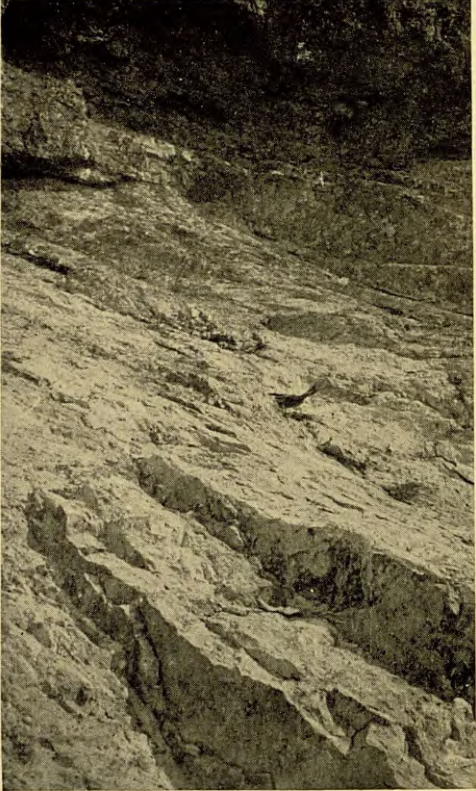


INTERIOR

Cls. Ll. Estasen



UNA DE LES COLUMNES DE GLAÇ



L'ISARD

Pla. Ll. Estesen

Associacions un lloc errat entre les seves similars de la resta d'Europa.

Per això hem cregut convenient publicar-ne ací l'ordre de fundació i ens hem basat en les informacions que fa força temps publicà G. Casella en el seu volum *L'Alpinisme* (1) i també en el detallat historial alpi, degut a W. Schmidkunz, que figura en l'enciclopèdia alemanya *Alpines Handbuch*, editada pel D. u Oe. A. V. l'any 1931.

La primera entitat alpina que es fundà fou l'*Alpine-Club*, això és, el Club Alpi Anglès, el qual es constituí a Suïssa el 4 d'agost del 1857, i no certament per a divulgar la muntanya sinó per a aplegar només els qui poguessin demostrar que eren alpinistes consumats.

A continuació es fundà a Viena l'*Oesterreichischer Alpenklub*, (19 de novembre del 1862) i set anys després a Munic el *Deutscher Alpenklub* (9 de maig del 1869). Tots dos s'uniren el 1873 per a integrar la que és, d'aleshores ençà, la institució més nombrosa d'excursionistes i alpinistes: el *Deutscher und Oesterreichischer Alpenverein*.

La quarta Entitat fundada és el Club Alpi Suís, que ho fou el 19 d'abril del 1863 en una assemblea tinguda al bufet de l'estació del ferrocarril d'Olten. La cinquena pertoca al Club Alpi Italià, el qual nasqué a Turin el 20 d'octubre d'aquell mateix any.

El lloc sisè l'ocupa el «Club de Turistes de Noruega» fundat el 1868. Ve a continuació el «Club dels Càrpats» (Hongria) amb data del 10 d'agost del 1873 i de la mateixa època és la «Societat Alpina del Tatra» domiciliada a Cracòvia, la qual pogué veure finalment aprovada la seva constitució per les autoritats austríaques el 19 de març del 1874.

El Club Alpi Francès, no fou fundat fins el 2 d'abril del 1874, (2) després de la guerra del 1870, i li correspon el 9.è lloc. Un parell d'anys després es fundava la *Société des Touristes du Dauphiné* (24 maig 1875) amb finalitat purament regional i que subsisteix encara actualment.

Toca ara el torn a la nostra predecessora l'«Associació Catalana d'Excursions Científiques», que tingué per bressol, segons frase del seu primer President, el turó de Mongat, en l'excursió

(1) *L'Alpinisme* per Georges Casella, volum de 428 pàgines, publicat el 1913 per Pierre Lafitte & Cie., dins de la *Sports-Bibliothèque*.

(2) Abans en 1886 s'havia fundat la «Société Ramond» reduït cercle d'estudis pirineistes.

que hi efectuaren el 26 de novembre del 1876 i que quedà constituïda vuit dies més tard, el 1.^{er} de desembre. El lector deu conèixer que poc després es produí l'escissió que motivà la fundació de l'«Associació d'Excursions Catalana», i que després de llargues i entretingudes negociacions s'aplegaren el 1893 per a fundar l'actual CENTRE EXCURSIONISTA DE CATALUNYA. Per això G. Gasella i altres autors fan figurar aquesta darrera anyada com la de la naixença de l'Excursionisme organitzat a Catalunya quan, en realitat, tot-hom hauria de referir-se a la data de darrers del 1876.

A continuació de la nostra primitiva Associació figura un nombre important d'altres Entitats i Clubs, entre les quals citarem: *Appalachian Mountain Club* (1876), *Club Alpi Belga* (1883) *Scottish Mountaineering Club* (1889), *New-Zealand Alpine Club* (1891), *Club Alpi de Crimea* (1891), el *Sierra Club* a San Francisco de Califòrnia (1893), *Mazamas*, també americana (1894); la Societat de Turistes Finlandesa (1896), el *Club Alpi Rus* (1901), *Club Alpi dels Països Baixos* (1902), l'*American Alpine Club* (1903), l'*Alpine Club of Canada*; el *Club Alpi Japonés*, el 1906 i el «*Club Alpino Español*» el 1909, el qual fou continuador del *Twenty Club* establert dos o tres anys abans.

Catalunya ocupa, per tant, el desè lloc entre els pobles que primer es preocuparen d'endegar l'afició a les muntanyes o la contemplació de la naturalesa, per mitjà d'agrupacions i entitats cada una de les quals prengué tot seguit una fesonomia característica i particular.

Si tenim en compte totes les Entitats que cita el mateix Casella, incloent-hi les que després es fusionaren, les de caire científic com la «Societat Ramond» i també les que més tard o més d'hora han desaparegut, el nostre CENTRE per mitjà de la gloriosa «Associació Catalanista d'Excursions Científiques», queda dins de les vint primeres entitats mundials que d'una manera o altra han predicat l'excursionisme.

Les dades que acabem de transcriure potser hauran desinflat alguna il·lusió massa optimista, però creiem que seran prou bones per a satisfer-nos plenament del lloc just que pertoca al nostre excursionisme concretament a la nostra entitat enmig del concert mundial que els pobles més avançats han dedicat a la Naturalesa i a la Muntanya.

Historial del Castell i Quadra del Vallparadís, de Terrassa

(Acabament)

La Cartoixa i les seves vicissituds

Fundació de la Cartoixa del Vallparadís per Blanca de Centelles.—Capítol a part mereixen les darrerries de Blanca de Centelles i de Terrassa, qui trobant-se vídua i sense successió i posseïdora d'una fortuna remarcable, decidí esmerçar-la tota en una pietosa fundació religiosa que establiria en el seu mateix castell del Vallparadís.

Una vegada aconseguides les corresponents llicències, empenqué grans obres en l'antic castell, i el transformà de morada de nobles i guerrers en pacífic monestir, en solitària estada d'oració i de pau.

Blanca escollí l'austeríssima ordre cartoixana, els individus de la qual amb llur vida de penediment i sacrifici donarien un meravellós exemple de virtuts i de costums i constant testimoni de la Veritat.

El dia 6 de febrer de l'any 1344 Blanca fundava la Cartoixa del Vallparadís, en cedir la seva casa pairal als pares cartoixans (1), els quals, en prendre'n possessió, li donaren el títol de Sant Jaume que ja tenia l'esglesiola del castell.

La novella fundació es nodrí amb les esplèndides i considerables possessions, rendes i jurisdiccions de Terrassa «que la Noble dona na Blanca de Senteyles ab consentiment y ab voluntat del senyor Rey ha donats... al monestir de la Vall de Sent Jacme de Terraça» (2).

Aleshores fou quan en el pati del castell es construí el claustre amb les seves arcades de punta d'ametlla i la galeria superior amb arcs de pedra picada, com també l'espaiosa escala que hi conduïa, que és gairebé un munt de ruïnes.

Es conserva encara un bon fragment d'aquesta bella galeria

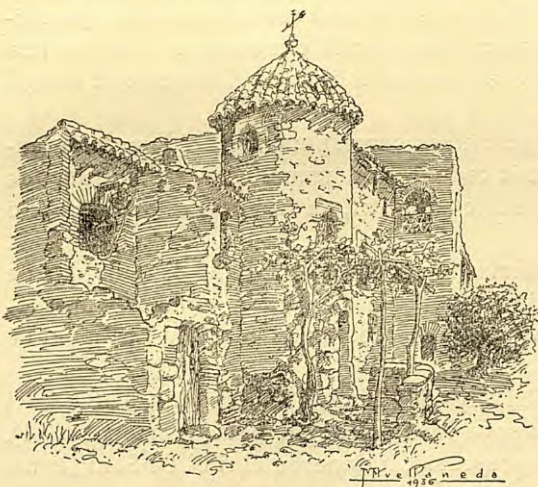
(1) Documents Montalegre.

(2) Manual Carbonell: 1343/44, folis 40 i 41. A. N. de Terrassa.

gòtica, evidentment la part de caient artístic més interessant del claustre del monestir cartoixà.

Quatre anys escassament gaudiria donya Blanca de tan pietosa fundació. Fou sepultada en aquell venerable cenobi i, més tard, les seves cendres foren curiosament traslladades a Montalegre, on, malgrat la profanació de què foren objecte l'any 1835, encara pot veure's l'artística llosa sepulcral amb les armes dels Centelles i part de la inscripció: *Hic jacet nobilis D.^a Blanca de Centillis fundatrix domus Vallis Paradisi...*

Del monestir cartoixà.—Fra Berenguer de Plana, el primer prior de la Cartoixa de Sant Jaume del Vallparadis, tot seguit



Mas de la Castlania: Conjunt (any 1936)

(1345) obtenia la protecció del rei Pere, en posar aquest sota la seva reial custòdia les persones i béns del cenobi terrassenc, per tal que ningú no pogués inferir-los dany ni ofensa de cap mena (1).

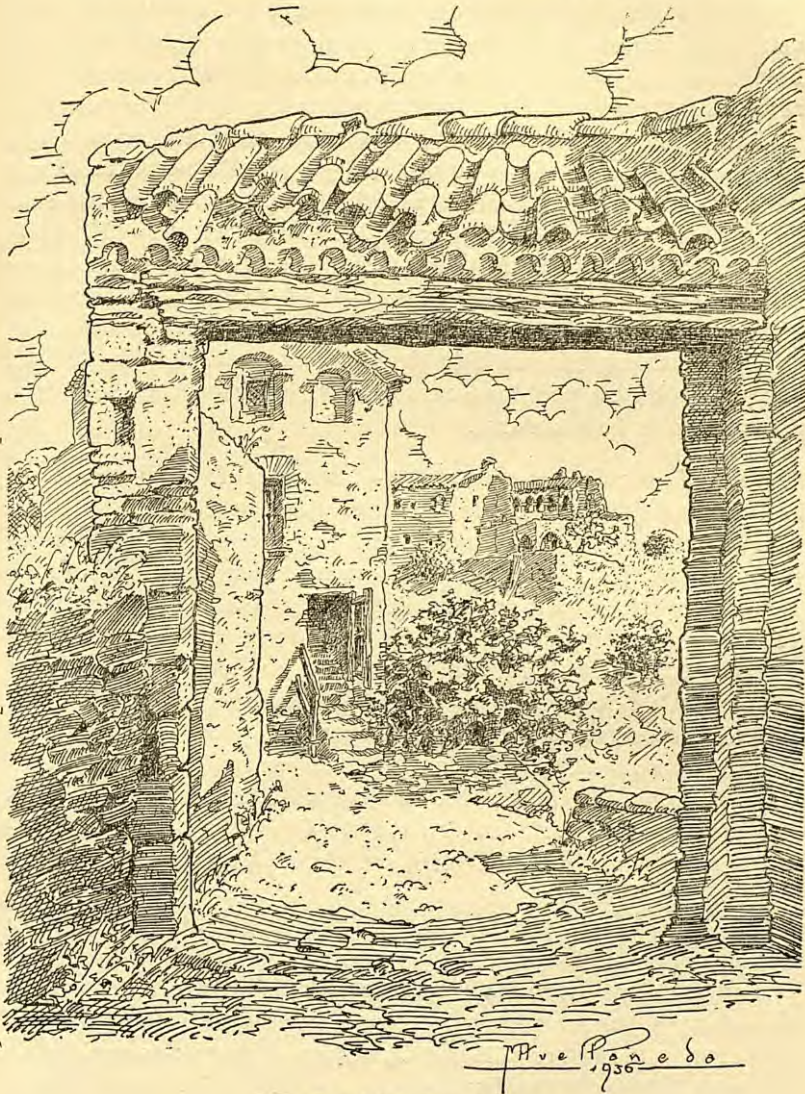
Prompte el novell monestir adquirí un increment considerable, mercès al zel dels reis i de les Butlles Papals. Els terrassencs tampoc no

quedaren curts en llegats i donatius; de manera que els permetia l'adquisició de noves possessions, entre elles el castell de Pera, de la Valldorta, l'any 1365 (2).

La cartoixa del Vallparadis, amb tot, no perdé mai el seu caràcter de fortalesa. Així veiem com en apropar-se l'any 1373 les companyies de l'aventurer Bertran de Clasquin, els homes de la vila de Terrassa desepararen la població per tal de salvar-se ells i llurs béns. Bona part se n'anaren «al loch de Cartoxa, hon gran part de les gents de la dita vila se reculliren» (3).

(1) i (2) Documents Montalegre.

(3) Llibre del Batlle, document solt. Arxiu Notarial, de Terrassa.



Portal de la Quadra

Considerant-se la cartoixa forta i convenient per a la defensa d'aquells indrets, es disposà l'any 1374 «bé enfortir ab bones defenses e torres e valls» (1).

(1) Llibre del Batlle: 27 juliol. Arxiu Notarial, de Terrassa.

L'infant Martí (desembre del 1389) atorgà un privilegi a profit dels monjos, permetent-los que en temps de guerra tinguessin vint homes per a la defensa del monestir, escollits d'entre els que s'hi recollissin (1).

El lloctinent del batlle, 20 de novembre del 1396, ordena que cap persona de la vila i terme «no gos recollir ne metre alguns béns ne lexar metre ne mullers ne infants en algun altre loch sino en los lochs de la vila de Tarraça e Castell de Cartuxa» (2).

El mes de juliol de l'any 1405 el bisbe de la diòcesi autoritzava al prior de la cartoixa per a construir un temple monacal amb els altars corresponents a l'interior mateix del monestir (3).

D'aquesta església, un dels llocs de més caràcter de l'edifici, encara resten en peu les seves parets, diversos arcs, el portal d'entrada i un bell finestral.

Sant Vicenç Ferrer a Terrassa.—Tant el rei Pere III com Martí l'Humà, quan visitaven Terrassa s'hostatjaven al cenobi del Vallparadís. Hi ha indicis prou fonamentats per a creure que també hi faria estada Sant Vicenç Ferrer, durant el temps que predicà pel Vallès. Consta, si més no, que l'apòstol passà diverses vegades pel terme de Terrassa (1409-1413), i això fa creure que també predicaria ací, a l'aire lliure, com feia en tots els llocs importants per on passava, i no cal oblidar que Terrassa aleshores era la població més important de la comarca. Ensem és prou sabut que durant la seva predicació el Sant tingué un especial interès per a visitar els monestirs cartoixans, i aconseguí amb els seus sermons que molts ingressessin en tan austera Ordre, de la qual, precisament en aquell temps (1402-1410) era General el germà del Sant, Fra Bonifaci Ferrer.

Al cap de setanta anys de la fundació, la Cartoixa terrassenca resultava del tot insuficient pel gran increment que havia pres.

El seu darrer prior Fra Domènec Bonafe (1413), mercès a un important llegat del magnànim mercader Bertran Nicolau i amb el producte de la venda del monestir, rendes, terres i possessions de Terrassa, empenia l'edificació de la grandiosa Cartoixa de Montalegre, «que hoy es la más curiosa y perfecta de todas las de España» (4).

(1) Registre 2077, foli 159. Arxiu Corona d'Aragó.

(2) Llibre del Batlle. Arxiu Notarial, de Terrassa.

(3) Documents Montalegre.

(4) Valles, Josep de: *Primer Instituto de la Sagrada Religión de la Cartuxa...*, Madrid, 1663. pàg. 326.

Poblament de la Quadra.—Primitivament, com hem ja referit, només alguns molins i masies poblaven la Quadra.

A 8 de les calendes de febrer de l'any 1346 els propietaris de les vuit masies que pertanyien al territori jurisdiccional de la Quadra: Torrella, Borrell, Mona, del Molí, de ça Clastania, Palet, de çes Mestres i Alomares, declararen en presència del notari Carbo-nell (1), que eren homes propis, sòlids i afocats al dit monestir, els quals amb llurs animals grossos en el temps de les segues havien d'anar a fer la servitud de segar i batre el blat, forment, ordi i lle-gums del monestir, a més dels censos corresponents en capons i gallines i una insignificant quantitat en metàl·lic.

L'any 1380, 5 d'octubre, el batlle de la vila i terme manava que sense cap mena d'excepció fossin «forçats los homens del dit Mo-nestir a pagar e a fer pagar en les imposicions (i) en la obra del vall e del mur» de la vila (2).

Però durant l'estada de l'infant Martí a Terrassa (1384), aquest concedia que els pagesos de les masies del monestir del Vallpara-dís quedessin lliures de treballar en les fortificacions i fortalesees de la vila, amb la condició, però, que el nombre de masies de la jurisdicció del monestir no pogués passar de deu.

Casal de la Castlania.—Una notabilíssima casa forta, originà-riament denominada «de la Castlania» o «de la Clastania», més tard «Torre d'En Bru» i «Can Canela» en l'actualitat, s'alçà des de principis de la tretzena centúria en el vessant oposat al castell, tocant amb els límits de la vila.

És la més interessant de les que formaren part de la Quadra, descomptat el castell.

Fins fa ben pocs anys s'havia conservat amb tota la seva inte-gritat - com ho demostra l'adjunt dibuix, tret d'una fotografia de l'any 1875 -; si bé poc més tard, amb el pretext d'urbanitzar el car-rer, va ésser destruït part del casal i completament enderrocada la torre rodona que dominava el Vallparadís i terrenys de l'encontrada.

Tres bells finestrals gòtics ornaven la seva façana, dos d'ells molt formosos i l'altre de factura quelcom més senzilla.

Actualment encara es conserva part de la seva façana, amb la notable portalada rodona blasonada i un delicat finestral en el qual hi ha uns animalons i monstres bellament escultrats que sostenen un elegantíssim arc ogival.

(1) Arxiu Notarial, de Terrassa.

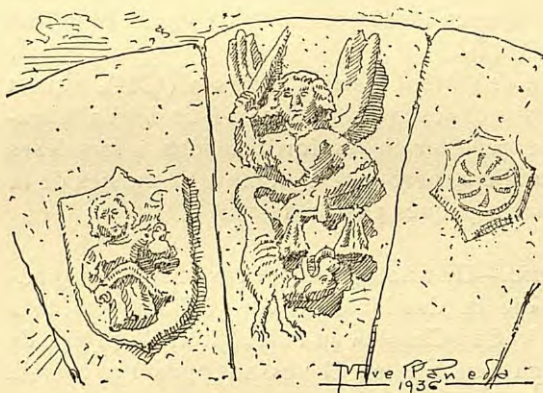
(2) Llibre del Batlle. Arxiu Notarial, de Terrassa.

Amb plena seguretat pot datar-se l'època de construcció d'aquest casal, precisar qui el féu construir i el per què del seu curiós nom.

Començarem per descriure el simbolisme de les tres pedres esculpturades de damunt la portalada. Una d'elles, la del centre, l'emblema de la justícia, representat per l'Arcàngel Sant Miquel amb l'espasa alta a una mà i amb les balances a l'altre i un monstre sota els seus peus. En l'altra pedra, la típica mola de molí. I en la darrera, un curiosíssim escut el contingut del qual, com veurem, és prou entenedor. Se'n destaca una figura femenina, que en una mà té un jou, i amb l'altra sosté un calder. Veus ací tallada en pedra, la dama que féu construir l'edifici, amb el jou, símbol de

subjecció i de senyoriu, i el calder, el tradicional distintiu heràldic de la noble família Calders.

La dama de referència no és altra que la noble terrassenca, «la honrada dona na Blanca de Centelles en altre manera appellada na Blanca de Calders», (1) com així refereixen



Mas de la Castllania: Motius heràldics

documents de l'època, la qual senyora faria construir el formós casal de la Castllania entre els anys 1319 al 1323.

Del 15 de maig del 1323 és la carta del rei Jaume II al veguer del Vallès, (2) ordenant-li reconegué i fes reconèixer a tothom com a castllana de Terrassa a Blanca, muller de Guillem de Calders, successora del seu difunt pare Bernat de Centelles, qui, des del 7 de maig del 1319, exercia la dita castllania del Castell-Palau de Terrassa (3).

Precisament en posseir Blanca de Centelles la castllania del Castell-Palau de Terrassa, fou quan féu construir aquest edifici

(1) Llibre del Batlle. Arxiu Notarial, de Terrassa.

(2) Arxiu de la Corona d'Aragó. Documents de Jaume II.

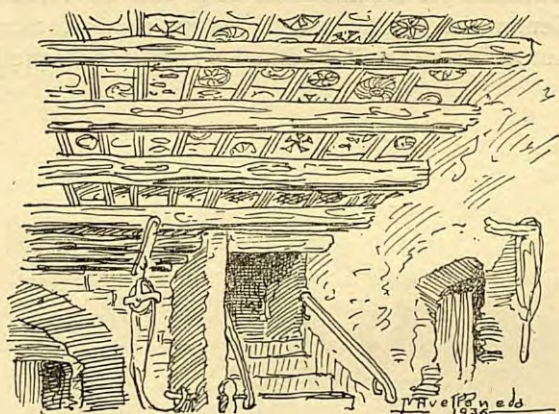
(3) Arxiu de la Corona d'Aragó. Documents de Jaume II.

dins les terres de la seva Quadra del Vallparadís, en el qual edifici tindria la residència oficial el procurador de la Castlania. Més tard, el 1368, hi residia el collector de les rendes del monestir cartoixà (1).

A través dels llibres de Capbreus del segle XVI hom observa que en aquells temps les masies del terme encara prestaven un tribut anomenat castlania. Bernat Gili «fa castlanies per molts masos». En Roca «ha de capbreuar la mitat de las castlanias del mas den Romeu». En Vallhonrat, de Jonqueres, deu divuit anualitats a raó de setze sous «per les castlanies que may ne a pagat». I en Vinyes «fa castlanias delmas per lo mas del pla Olzina y per lo mas Rossell».

Sovint, molt sovint, s'esmenta el «dret de llossol y de Castlania» (2).

Del casal de la Castlania es troben freqüents notícies a partir del any 1323, època en la qual el posseïa Francesc, dit de Fàbrica, per raó del molí o fàbrica que per la mateixa Blanca



Mas de la Castlania: Enteixinat

de Centelles tenia allí sota, en el Vallparadís (3). Aviat, però, els qui hi viuen, seguint el costum del temps, adopten per cognom seu la mateixa denominació del casal. Com exemple, si més no, esmentarem a Pere de Castlania o de ça Clastania (4).

L'interior d'aquest casal ha sofert moltes transformacions. Gairebé res no denotaria la seva antiga esplendor, a no ésser el sostre enteixinat de l'entrada, format per interessants rajoles pintades, els dibuixos de les quals representen fusos, moles, peixos i diversos motius geomètrics.

(1) Llibre del Batlle: juliol. Arxiu Notarial, de Terrassa.

(2) Llibre de manaments d'En Sentmenat. Arxiu Notarial, de Terrassa.

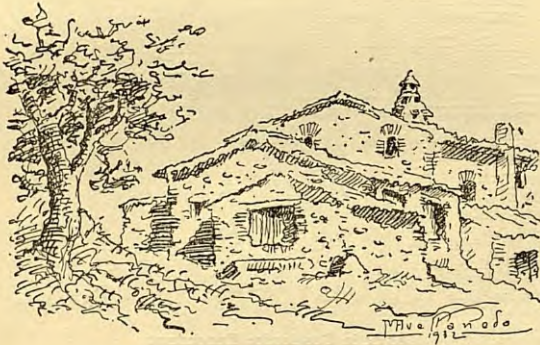
(3) Documents Montalegre.

(4) Manual Carbonell: any 1336, folis 152/53.

Els Sentmenat propietaris del Castell-Cartoxa.—El noble Jofre de Sentmenat adquiria l'any 1432, dels frares del Carme de Barcelona, la «casa en temps passat nomenada Cartoxa... la qual casa és en lo terme y castell de Tarrassa» (1).

De bell antuvi hi hagué un plet entre la vila i els Sentmenat «sobre certa jurisdicció civil e de poder tenir balle e missatgé en lo dit terme lo dit Sentmanat», o sia, en el seu territori independent conegut aleshores per la «Quadra de mossèn Jofre de Sentmenat», el qual plet fou guanyat per aquest senyor (2).

La presència dels Sentmenat en el castell del Vallparadís, esdevingué, durant bona part de la catorzena centúria, constant motiu d'alarma per als habitants de la vila de Terrassa. Al castell dels Sentmenat trobaven refugi segur els malfactors perseguits per les autoritats de la vila, i dins les muralles d'aquella fortalesa es tra-



Mas Palet

maren tota mena de brutalitats contra la vila i contra els Muntanyans, els senyors de l'antiquíssim Castell-Palau de Terrassa, enclavat a la plaça de la vila. Els nobles Muntanyans, patricis ben il·lustres, sempre estaven apa-

rellats en defensa de la vila i de la terra catalana. Ben a la inversa dels Sentmenat, que àdhuc lluitaren roïnament contra llur pàtria natural. D'aquí pervindria l'odi aferrissat que els Sentmenat sentrien pels Muntanyans. En totes les accions dels Muntanyans es remarca la noblesa i cavallerositat que contrasta amb l'esperit mesquí dels Sentmenat, els quals vessaven sempre odi i rancúnia. Resultaria interminable si haguéssim de relatar llurs gestes.

L'any 1456 la mainada comanada pel baró de Sant Vicenç dels Horts, devastà els camps de Terrassa i incendià les collites. Mentre calaven foc als pallers propers al castell del Vallparadís, Jofre

(1) Llibre del Batlle: 5 octubre. Arxiu Notarial, de Terrassa.

(2) Documents del Reial Patrimoni: *Diversorum*.

de Sentmenat des de l'interior del castell s'apressà a la defensa i els disparà un tret d'espingarda, amb tan desencert que ell mateix es produïa la mort en explotar-li una de les peces de la recambra (1).

D'un episodi dels remences.—A aquest el succeí el seu fill anomenat també Jofre, el qual l'any 1485 es troba en situació compromesa en veure's assetjat dins el castell pels pagesos de remença, que en revolta ocuparen la vila de Terrassa i s'hi fortificaren.

Tractant d'aquest fet, Rovira i Virgili afirma que trobant-se a Terrassa el capitost Pere Joan Sala «li vingué la idea, després d'un mes de córrer per la dita contrada, d'atacar Jofre de Sentmenat, ciutadà de Barcelona, que vivia amb la seva família en la casa senyorial del poble del seu cognom, situada entre Terrassa i Caldes de Montbui» (2).

No, no. La residència del Sentmenat era al castell terrassenc d'arran del Vallparadís, i no al del poble de Sentmenat.

Per això hom llegeix en la documentació: «la casa de mossèn Jofre de Sentmenat del terme de Terrassa» (3); com també: «la casa del honorable en Joffra de Sentmenat, la qual és assats prop la dita vila de Tarrassa» (4).

Així mateix el Manual de Novells Ardits, esmenta que el dia primer de març, eixí de Barcelona gent d'armes «per socórrer en Joffre de Santmenat qui era opres e combatud per los pagesos en la casa que ell té prop Terrassa».

El despotisme d'en Sentmenat arribà a uns extrems inconcebibles. Tant, que el mateix rei Ferran hagué d'intervenir-hi (gener del 1488), palesant la seva indignació davant les greus vexacions comeses pel Sentmenat contra els habitants de Terrassa. El rei expressà a l'infant Enric, lloctinent general, el seu enuig, dient-li que ja «a grans penes nos podem contenir» i li ordena que es faci justícia, puix que si el Sentmenat obra així és perquè «té moltes adherències axí en la ciutat de Barcelona com en lo Vallès e altres parts, per los molts acostaments e parentius que té» (5).

(1) Carreras i Candi, F.: *Discurs d'entrada a l'Acadèmia de Bones Lletres*, pàg. 44.

(2) *Història Nacional de Catalunya*, vol. VII, pàg. 40.

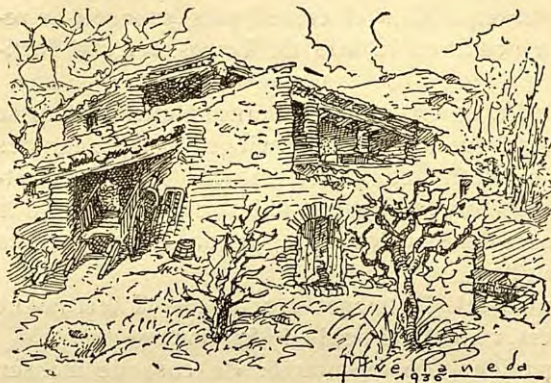
(3) Llibre de Testaments: 1443-1497. Arxiu Notarial, de Terrassa.

(4) Manual Gili: 1443-1444, bossa segona.

(5) Documents del Reial Patrimoni: *Diversorum*.

Qüestions de jurisdicció.—Essent governador de Catalunya Joan de Sentmenat, les autoritats descobriren que en el seu castell del Vallparadís es teixien draps clandestinament, contravenint les ordenacions dels gremis.

Això motivà que s'instruís procés en la Cúria del Batlle de Terrassa i que els guardes de la Generalitat - 13 desembre del



Can Palet de la Quadra: El Trull

1710 - acompanyats del notari, del sotsbatlle i de l'agutzil de la vila, requerissin a un fuster «que obrís la porta d'un aposento és dalt en los claustros de dita casa». Allí trobaren un teler de teixir estamenyes desfet a correueta, amb

tots els accessoris per a treballar, llevat dels lliços, pinta i plegador, que tal vegada havien sortit per la finestra que encara restava oberta. En la mateixa habitació també hi havia un torn de fer canons i unes debanadores i uns manyocs de fils de diversos colors escampats per terra, prova clara que poc abans s'hi treballava.

El procurador d'en Sentmenat s'encarà amb el sotsbatlle i el requeri per haver entrat en l'esmentat castell sense tenir-hi jurisdicció, «estimant dit agravi en 200 dobles... per raho de haver entrat en dita casa y Quadra».

El sotsbatlle en to temorenc s'excusa amb aquestes paraules: «Yo antes de entrar en la present casa he dit als OfICIALS del General... que no tenia jurisdicció alguna en ella, y que no administro justícia ni la pretench administrar en la present casa y Quadra, que sols vinch associant a dit Joseph Romeu agusil ordinari qui fa assistència als OfICIALS del General a fi y efecte de regonèxer dit Castell y Quadra» (1).

L'any 1729 els regidors de la vila volgueren impedir que el geòmetre Josep Mallol dividís els termes de la Quadra dels de la

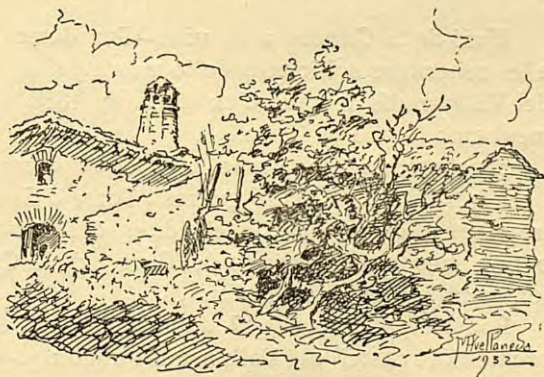
(1) Manual Puig: Arxiu Notarial, de Terrassa.

vila i de la part forana. El dit geògraf els replicà «que tiene orden del Muy Illtre. Sr. Intendente General deste dicho Principado de Cataluña para separar la Quadra de Cartoxa con todas las tierras de pertinencias de aquella, de los límites de dicha villa de Tarrassa, y del dicho término de aquella, y assí que en fuerza de dicha orden deve passar, como passar deve, y passará a hazer la separación de dicha Quadra, y tierras que se le ha demostrado ser de pertinencias de aquella» (1).

Cinc masies formaven aleshores la Quadra del Vallparadís: el Castell, propi del senyor de la Quadra, Francesc de Sentmenat; la Caseta d'En Pi; el Mas de la Clastania; el Mas Palet de la Quadra, habitat pel seu propietari Jaume Palet, que exercia el càrrec de batlle de la Quadra; i el Mas Figueres de la Quadra, abans dit de les Mestres (2).

A les darreries del mateix segle XVIII la Quadra tenia el seu notari propi: «Joseph Vendrell y Salvany notario público de la Quadra de San Jaime de Vallparadís, sita dentro el referido término de esta villa de Tarrassa», el qual l'any 1794 tenia «la casa de su despacho... en la Quadra de la Cartuja de San Jaime de Vallparadís» (3).

El mateix notari alhora exercia d'escrivent del batlle. L'any 1791 «el honorable Francisco Perarnau, por la ilustre Marquesa de Sentmanat Baile de dicha Quadra» féu obrir una informació sumària «ante mi José Vendrell y Salvany, Notario y Escribano de la Curia Ordinaria de dicha Quadra», la qual informació, però, no pogué signar «dicho honorable Bayle, y no la firmó por no saber» (4).



Mas Figueres

(1) Manual Gusi: Arxiu Notarial, de Terrassa.

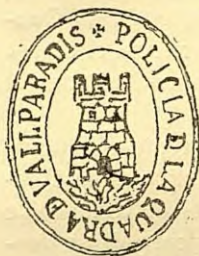
(2) Arxiu Municipal, de Terrassa.

(3) Arxiu Notarial, de Terrassa.

(4) Manual Vendrell. Arxiu Notarial, de Terrassa.

Inicis del carrer de la Quadra.—En aquests temps s'iniciava un nucli de població en els límits de la Quadra, al llarg del camí que anava del convent dels Pares Franciscans a la parròquia de Sant Pere. Aquest camí separava la vila i la Quadra: la banda de llevant corresponia a la Quadra i la de ponent a la vila.

D'aquest nucli se'n digué «Carrer de la Quadra». Per l'escriptura d'una de les cases més velles, la del núm. 14, propietat de Joan Puig, resulta que el dia 15 de desembre del 1798, Gertrudis March establí a Jaume Esteve un tros de terra campa amb la con-



dicció que hi construís una casa. Confrontava per solixent amb el camí reial de Sabadell; per migdia, amb una peça de terra de Francesc Viver; per ponent, amb els límits i territori de la vila i amb el camí que per allí passa que va del convent a la parròquia de Sant Pere; i per tramuntana, amb una altra peça de terra de la venedora, la qual terra formava part d'una peça de quatre quarteres de sembradura, situada en territori de la Quadra de la

Cartoixa de Sant Jaume del Vallparadís, i en alou i directa senyoria del marquès de Sentmenat.

Unió de la Quadra a la vila.—Per disposició reial i accedint a les reiterades sollicituds de la municipalitat de la vila, la Quadra del Vallparadís deixava d'existir l'any 1830, en unir-la definitivament amb la vila de Terrassa.

En el moment de la unió, la Quadra comptava amb el castell i les tres masies: Palet, Figueres i Torre d'En Bru, amb tres o quatre cases al carrer del Castell, dites del Sot d'En Pi, i amb vuit o nou més a la barriada del Carrer de la Quadra o de Sant Antoni, amb un total de 111 ànimes.

Poc temps després, 17 d'abril del 1852, els Sentmenat es despenien del castell del Vallparadís, adquirint-lo la terrassenca família Maurí.

Cal salvar el Castell.—És indiscutible que s'imposa la consolidació i restauració del Castell del Vallparadís. Malgrat tot és encara un monument prou interessant.

Ho aconsellen arqueòlegs de la categoria de Puig i Cadafalch i Jeroni Martorell, ultra els prestigiosos dirigents de «Els Amics de l'Art Vell», de Barcelona.

Altrament, la Corporació Municipal terrassenca ho té en projecte i no manquen disposicions immillorables per a fer confiar en una pròxima efectivitat.

S. CARDÚS

Juny del 1936.

Excursió al Berguedà

Pasqua florida, 1935

CONEIXEM molts indrets de la comarca berguedana. Dintre la constitució trencada del paisatge d'aquest tros privilegiat de Catalunya, hom troba encisos per a tots els gustos, a través dels quals es remou l'esperit de l'excursionista més exigent. Hi trobareu els pendents sembrats de pasturatges, els plans amb conreus variats, les muntanyes encrestades, les sinuositats amables... i aigua en abundor que davalla de cimals característics, on jeuen algunes congestes gairebé tot l'any. Al pic de l'hivern sol haver-hi neu per a esquiar.

L'avinentesa de dos dies de festa ens permeté de seguir la travessa des de la Pobla de Lillet a Vilada, passant per Falgars, la Clusa, l'Escaell i Castell d'Areny.

Al caient de la tarda del dia abans començarem l'excursió. Prèviament ens havíem traslladat a Pobla de Lillet. Segürem pel peu de la serra de Puigllançada, que està propera al Pedraforca i carena de Toses, on s'escau la llinda amb la Cerdanya, que esdevé l'entrada al cor dels Pirineus Orientals.

L'hora primaveral convidava a caminar. Més aviat fresquejava. Dominava l'aire de Ponent, filtrat pel baf de les congestes properes, esteses, encara, en els cims més enlairats, com llençols posats a eixugar.

Mentre el sol descendia a la posta, anàvem pujant al santuari de Falgars. Una hora i mitja de trescar per un camí pedregós i de fort pendent. En ésser al coll de Borolla (1.150 metres d'altitud) hom es sent alleugerit de la pressió atmosfèrica, és clar; però bastant fadigat. La pujada no minva fins després d'haver-lo assolit.

Tot esbufegant, anem contemplant la silueta del Pedraforca, tan coneguda per la seva forma característica. Apareix difumada per la boirina vespral, i damunt les dues punxes altíssimes uns núvols

s'empaitaven, tot agrupant-se per tal d'enfosquir més i més el firmament. A la llunyania es veia la clariana del ròssec del sol en baixar a la posta. Damunt nostre esclatà algun llampec com inici de tempesta; però, res. Anàvem pujant al santuari.

Entremig de les boirines aviat aparegueren estels. Anà accentuant-se la fosca. Les muntanyes properes esdevenien monstruoses, i prenien formes extravagants davant els nostres ulls un xic esverats. Talment semblava que pretenien aixafar-nos. I nosaltres amunt.

Tot d'una sentírem els lladrucs dels gossos de Falgars. Gairebé no vèiem on posàvem els peus. De tant en tant sentíem el trasbalsament d'algunes pedres escadusseres, primerades sota els nostres peus que no tenien esma ni lloc per a posar-se plans. Les pedres, despreses, rodolaven com si caiguessin timbes avall; però, de timba no n'hi ha cap en el camí a Falgars. Era la fosca que ens feia veure visions utòpiques, i el silenci que embolcallava l'espai en una mar de misteris.

Mossèn Joan, guardià custodi del santuari, sortí a rebre'ns amb el petromax a la mà esquerra, mentre allargava la dreta en cerca de la nostra. Ambdues s'estrenyeren efusivament. Fôrem invitats a seure a la vora del foc. El termòmetre marcava 9 graus centígrads.

Calia amanir el sopar. D'això tingué cura la majordona, llesta i hàbil com ella sola en aquesta especialitat. El cert és que ens fou servit un excellent àpat, damunt de la taula ben parada i a satisfacció de la gana que teníem, que no era pas poca degut a la caminada que acabàvem de fer.

Part defora tot quedava perdut sota una mar de fosca, que ni els estels podien aclarir, i això que tota la volta del cel n'estava atapeïda. Anys endarrera, tal nit com avui pujaven al santuari els joves de la rodalia a cantar les *camigeres* (caramelles). Enguany no calia esperar-los; no s'havien posat d'acord amb la política. Això fa que molts costums populars es perdin. El que no es perd aquí dalt és l'hàbit de resar el rosari. Som invitats per Mossèn Joan, i després a dormir a la cella ben acondicionada, però bastant freda.

Per la finestra mal ajustada entrava un griso poc agradable. A l'estiu ho deu ésser molt d'agradós. Aquella tebior del cel de cap al tard, prim de boira i rogenic a l'infinit, que havíem observat en pujar al santuari, es convertí en un sostre d'estels de brillant florescència, incapaç, però, d'ofegar la negror estesa damunt la terra com un mantell de dol; una negror tan immaculada que fins



EL PEDRAFORCA DES DEL CAMÍ DE POBLA DE LILLET AL SANTUARI DE FALGARS



Ob. Lluís G. Olivella

EL PEDRAFORCA DES DEL CAMÍ DE FALGARS A SANT ROMÀ DE LA CLUSA



CAMÍ DE L'ESCALELL



ARENÝ

Cls. Lluís G. Olivella

produïa una mica de basarda. Tot i això l'hora calmosa era presagi d'un pròxim dia ben aclarit.

Així fou. L'endemà, de bon matí, el sol inundava tota la terra, i la feia més optimista i més clara als ulls dels esperits assedegats de bellesa. La naturalesa es presentava amb totes les galanies de la primavera. El santuari aparegué més esvelt, més engrescador. Semblava que amb les mans podíem tocar el cel, net de lleganys llevat d'alguns cúmuls que treien el nas damunt del Pedraforca.

Falgars és un dels santuaris més celebrat i més conegut de Catalunya. La seva fundació està unida al desplegament de la Pobla de Lillet. L'origen d'aquest poble hom el fa derivar del temps de la invasió dels Sards. Durant l'edat mitjana, a principis del segle IX, Lillet o Lilietum pertanyia al comtat de Cerdanya, i en aquesta època ja posseïa canonges que seguien la regla de Sant Agustí.

Llavors, foren construïts els famosos monestirs de Santa Maria de Ripoll i de Sant Pere de Roda. Foren trobades algunes imatges marianes a honor de les quals els cristians bastiren santuaris en els indrets de les aparicions. A l'obaga de Falgars, on creixien les falgueres en gran quantitat, també aparegué una imatge mariana, i el pastor que la trobà la dugué a Lillet. Els fidels, però, determinaren aixecar-li un santuari en el reduït i enasprat planell on havia aparegut.

Des d'aquí dalt el santuari de Falgars guaita el veïnatge de Lillet, estès als seus peus enmig de la soledat de les muntanyes; també guaita el de Castellar de N'Hug, que recorda una fortalesa coetània a l'alba de la Reconquesta; el de Gabarrós, residència de cristianes i patriarcals famílies; el de Brocà, humil estoig de rica i artística joia; el de Bagà, niu de valerosos cabdills; els de Sant Llorenç i de Cerdanyola, esbarriats en el muntanyam proper.

L'any 1049 hom construí el primer sitial de la Verge de Falgars. Possiblement un temple romànic, per tal com era l'estil de l'època. No en queda rastre. La construcció actual té molt poc a veure amb l'art. Un altar barroc adorna el presbiteri, i algunes taules de poc interès artístic pengen a les parets emblanquinades. Al cambril hi ha la imatge de la Verge. És de marbre, amida 55 centímetres d'alçada i està representada dempeus. Sosté el Fillet sobre el braç i la mà esquerra, i amb la dreta li acaricia els peus. Algú fa derivar l'origen d'aquesta escultura, al notable desplegament de les arts plàstiques a conseqüència dels sumptuosos monestirs aixecats a Catalunya durant els segles XII i XIII, i a mercè de la preponderància cristiana.

Però, el més interessant d'aquest santuari, amb els seus hostatges annexos, és la seva situació. Des d'aquí es divisa un meravellós panorama presidit pel Pedraforca, que ocupa l'indret de preferència a la part de Ponent; el nord, està tancat per la carena del Cadí; a Migjorn, s'estenen les muntanyes de la Clusa, i envers Orient s'aixeca l'enasprat de Montgrony amb el seu santuari, el Mucronium d'antany, «mur sagrat de la vella Catalunya, altívol baluard de la nostra independència, mai no profanat per petjada sarraïna».

Actualment, Falgars també és un refugi estiuec. Les obres que s'hi han fet recentment permeten d'encabir-hi fins un cinquantenar de persones. Té bona aigua de mina, captada en el recinte muntanyós del Catllaràs, situat a una hora del santuari.

La diada de Pasqua, a les nou del matí emprenguérem la caminada envers la Clusa i l'Escazell, per tal d'anar a dormir a Castell d'Areny. El trajecte és llarg. Nosaltres hi esmerçaríem tot el dia, per bé que amb cinc hores es pot recórrer, sense cansar-s'hi gaire.

Mossèn Joan, del santuari, ens acomiadà amb una mica de recança. L'home ens volia acompanyar fins al Catllaràs, perquè ensem arranjarà una ensulsiada que s'havia produït a la canyeria de l'aigua que assorteix el santuari. Però, era diumenge, i calia romandre vora l'església.

El camí a la Clusa davalla per la vall d'enfront de l'església. Aquesta vall es deixa, i es segueix el senderó més fressat que puja costerut i ombrejat de pins, tot passant per la *plana jugadora*, el *camp de l'empeu*, el *pla de Sant Cristòfor* i el *pla de l'ermità*. Aquesta plana, ben conreada, pertany al santuari de Falgars.

Havíem caminat una hora i mitja, i ens trobàvem a 1.600 metres d'altitud, en un coll obert a tots els vents i voltat de congestes de neu. Feien tan bonic, que era llàstima de malmetre-les amb les nostres petjades. Donàrem alguns retombs per respectar-les.

Viràrem a l'esquerra per tal de seguir el camí del Catllaràs, on emprenem el de la Clusa, a la dreta, que travessa boscos de pins de soques enormes i altures impressionants. Fins al *pla de l'Orni* ens acompanyen aquests boscos. La pagesia d'aquest nom està encabida amb rar equilibri al començ de la vall de Sant Romà de la Clusa; vall enfonsada i plena d'arbreda, que amb pendent pronunciat davalla en direcció a la carena de Picamill, de característiques crestes i policromies fantàstiques.

Cap al migdia arribàvem a la Clusa, on trobàrem acolliment

per a dinar. La situació d'aquest llogarret és molt original. Tot i estar situat a 1.250 metres d'altitud, les poques cases que el formen estan encabides esbarriades al fons d'una vall fresca i gemada. L'església, bon exemplar romànic, domina tot el veïnat. Damunt la pica beneitera hi ha una majestat d'uns 70 centímetres d'alçada, que segons el parer de notables arqueòlegs, pertany al segle XIII.

L'aigua de la vall de la Clusa baixa a Vilada, tot saltironant per engorjats i avencs i troncs d'arbres centenaris. Segueix el trajecte anomenat l'Escazell o Esczell. L'enginy matusser dels habitants d'aquí hi ha cavat un camí ple de perills per als nous vianants, mentre ells el salven aclucats d'ulls. És un seguit de glaonades, pendents i precipicis, que de vegades hom es veu a dos travessos de dit de l'abisme més esfereïdor. Certs passos ha calgut d'assegurar-los amb cables de filferro, i passamà del mateix material.

L'Escazell comença en sortir del Clot de la Clusa, en un indret de pasturatges al centre dels quals hi ha tres o quatre pagesies voltades de soledat i de muntanyes altíssimes. Tot d'una aquestes muntanyes s'estrenyen, i el llit del riu s'enfonsa per un trauc que en alguns indrets sembla que s'ajusti. L'aigua hi bramula confosa amb la remor dels brancatges i el cantar dels ocells. Els roures centenaris i els pins afuats surten d'entre un brossam de boixos i esparregueres i plantes de mil colors, les arrels de les quals s'enfilen pels pendents, esperonades per la frescor de l'aigua i per l'ombra que hi plana. Del fons, no se'n veu res.

L'Escazell baixa a 950 metres d'altitud, en un pla on hi ha el camí carreter que mena a Areny i d'altre de més fressat que mena a Vilada. La riera s'escorre mansa i eixamplada. Es deixa a la dreta. Cal vigilar la direcció perquè Castell d'Areny no es veu fins que s'hi és a prop. Hi entràvem a les sis de la tarda. La façana de l'església orientada a ponent, rebia els darrers besos del sol, aprofitats per alguns vells del poble que en volien gaudir fins els últims moments del dia.

Castell d'Areny compta amb 350 habitants, alguns dels quals viuen en masoveries. Està situat enlairat darrera un turó, el cim del qual fou ocupat pel castell, dominador d'una vall ben conreada, afluent de la riera de Vilada. D'aquest castell gairebé no en queda rastre.

El poblat d'Areny tingué molta importància estratègica durant les darreres guerres civils. Ha estat testimoni de sagnants lluites,

a través de les quals sucumbí el castell, avui completament destruït. La fàbrica primitiva de l'església correspon a l'estil romànic; però, degut a reformes posteriors ha quedat malmesa en quant a art. Tan poca cosa ha esdevingut, que fins el senyor Rector, excellent servidor i molt amant dels excursionistes, ens digué: —És molt pobreta.

A Areny hem trobat un hostalatge potser massa modest. És poc aconsellable de fer-hi nit. Tal vegada serà millorat quan estigui feta la carretera projectada, que passant per aquí ha d'anar a Sant Jaume de Frontonyà i a Pobla de Lillet.

Aleshores, Castell d'Areny esdevindrà un indret deliciós d'estiu, perquè compta amb bones aigües potables, està voltat de boscos i frueix de temperatura suau perquè està abrigat dels vents del nord, tot i tenir una situació a 1.050 metres d'altitud. Només dista una hora de Vilada.

Per a anar a Vilada hi ha un bon camí carreter. La drecera passa per la vora de la riera, i en alguns indrets cal fixar atenció perquè hi ha esllavissalls de terres de tant en tant, a una altura perillosa.

En ésser a la riera de Vilada, que baixa les aigües de l'escalell, es troben les pagesies de la Closa i Ballestà, i més avall l'enrunat molí de Puig. El paisatge, empresonat per un límit de muntanyes altíssimes, sembrades de conreus i masoveries, s'eixampla tot d'una. En aquest eixamplament s'escau un esbarriament de pagesies, el servei postal de les quals està encomanat a una bústia penjada a la soca d'un roure centenari, que s'aixeca majestuós i solitari vora del camí. L'ermita de Sant Ramon s'alça en aquest indret com indicant el camí més dreter per a anar a Vilada.

Era precis d'arribar aviat en aquest poble. S'atansava l'hora migdial, i també s'atansava una tempesta. Nuvolades esplèndides de matisos i de formes evolucionaven i prenien acumulacions fantàstiques, a mercè de la força invisible del vent de les altures.

En entrar a Vilada, començà a ploure. En un tancar i obrir d'ulls es formà una espessa cortina de pluja, que difumava tots els contorns muntanyosos de l'ampla esplanada conreada de la vall de Vilada, dividida en parcelles com una mena de tauler d'escacs. La muntanya Picancel, tan típica d'aquesta contrada berguedana, quedava reduïda a la seva silueta. L'aigua queia com un bé de Déu; la fúria del vent removia els arbres amb violència, el llampec i el tro no paraven de retrunyir per l'espai espès de mullena. Els pagesos es fregaven les mans amb evident senyal de satisfacció.

Encabits dintre l'autoòmnibus que amb pena anava avançant en direcció a l'estació de Sant Quirze de Besora, hom endevinava bé prou aquesta satisfacció pagesívola. La pluja que queia, tan benefactora per a les terres, mortificà els assistents a l'aplec de l'ermita dels Munts. Ho constatarem en travessar el collet de Sant Agustí, on una gran multitud que baixava de l'alludida ermita, esperava per encabir-se en els autos de servei públic, que per plens que vagin sempre hi ha lloc per a un o dos passatgers més.

Havíem visitat alguns paratges de les terres altes berguedanes. Les ermites i els llogarrets i les pagesies que hem trobat al pas, ens han deixat un bon mestratge i un excellent reconfortament. També hem estret bon tros més els lligams de companyonia entre els companys d'excursió, profitosa i plaent per als cinc que anàvem: Flaquer, Comella, Olivella, Massot i el que signa.

F. BLASI I VALLESPINOSA

Viatge per la muntanya l'estiu del 1852 (*)

De Vic a Puigcerdà

DIA 11 d'agost del 1852.—Termòmetre 15° a les 5 del matí. Bon temps durant tot el viatge. En aquella hora vaig sortir de Vic en companyia de l'amic senyor Llorenç Pons i dels senyors Torné, pare i fill. Muntàrem en matxos de sella, i com que la que portava el meu era quelcom estreta, em féu sofrir bastant fins que poguí aconseguir que li possessin una altra pell per a aixecar el seient. A tres quarts de set passàrem per la Gleva, i poc després per Castell *Uri* (sic). El camí segueix fins a Ripoll per les vores del Ter, excepte algunes vegades que, per escurçar-se, puja i passa pels llocs d'algunes serretes. A tres quarts de vuit travessàrem el Ter dues vegades, i passàrem per la casa de camp anomenada Espoña de Saderra, la qual casa és una de les més riques de Catalunya i, tal vegada, la segona en poderiu. Pertany actualment a la família Barnola, que viu a Barcelona. A tres quarts de nou arribà-

(*) Vegeu la nota publicada al BUTLLETÍ de novembre de l'any 1935, final de la pàgina 426.

vem a Sant Quirze, i paràrem a l'hostal nou de la «Marxanda» on vam esmorzar i descansar algunes hores. A les quatre emprenguérem el camí de Ripoll, on arribàrem a tres quarts de set. Posàrem a l'hostal de can Barretó. Vam menjar i dormir perfectament. Aquest hostal és millor que el de Vic, i ens tractaren bastant bé.

Dia 12.—Plovia. Després s'aclarí el temps.

Ens aixecàrem a dos quarts de cinc, a l'objecte de seguir el viatge, però com que plovia i el cel estava encapotat, resolguérem quedar-nos. El pare del company Torner, de prop de 80 anys, encara que fort es sentia molt cansat, i aquest fou un dels motius que ens induïren a prendre la dita resolució, cosa que em vingué perfectament.

Esmerçàrem el dia a recórrer la vila; és petita, antiga, però molt ben situada entre els rius Ter i Freser, que vénen de dos punts oposats i que s'uneixen al peu de la mateixa vila. Quan estigui acabada la carretera que s'està fent per a unir Vic amb Ripoll, aquesta vila guanyarà moltíssim, puix que degut als diversos saltants d'aigua dels dos rius es podran bastir molts establiments fabrils. En l'actualitat, molta part de la vila s'està reedificant i reponent-se de resultes de l'incendi que sofrí durant la guerra. El monestir no existeix (1), i la parròquia, d'estil gòtic primitiu pesat, que molts avui qualifiquen de bizantí, res no ofereix de particular.

L'altra església, de Sant Llorenç, és del segle passat, i no té cap mèrit artístic.

A l'hotel, o millor dit, hostal, hi havia els senyors Mandri i Tous, ambdós de Barcelona. Amb ells passàrem el dia distret, especialment amb el segon visitàrem la fàbrica de teixits que està muntant i que contindrà 6.000 pues. Hi existeix una altra fàbrica, propietat del senyor Font, amb 4.000 pues i màquines quelcom antigues. Hi ha també diverses fargues d'aram i algunes fornals i martinents de ferreteria.

Dia 13.—Serè.

Sortírem de Ripoll a un quart de set i seguírem les vores del Freser. A les vuit passàvem pel pont de la Cabreta; és de pedra, alt, molt estret, i els seus pendents ràpids i perillosos. Poc després passàvem a prop de la font anomenada de Ribes que, segons hom

(1) Dóna idea de l'estat ruïnós en què es devia trobar l'insigne monument, el fet, gairebé inexplicable, que l'autor d'aquest *Viatge*, tot i ésser artista pintor no faci el més petit esment del monestir, del qual es conserven la portada, els absis i alguna galeria del claustre.

diu, és magnesiana, i per la casa hostalatge propera. Les poques comoditats fa que la gent parin a Ripoll i que surtin tots els matins per fer una cavalcada amb ases fins a la font. A tres quarts de nou passàvem per la població de Ribes, petita, d'aspecte pobre, amb un dolentíssim hostel envellit i brut. Esmorzàrem regularment i anàrem a veure la fàbrica de filats dels senyors Clerc, d'unes 4.000 pues. Les màquines són mogudes per les aigües del Freser que banyen l'esmentada vila.

Abans d'arribar en aquesta vila hi ha un establiment per a l'obtenció dels arsènics, segons ens digueren, dirigit per l'amic Alemany. A la mateixa vila hi ha una fundició de plom argentífer, el qual ens asseguraren que dóna un 3 per cent d'argent. L'església de Ribes és barroca i fou construïda el segle passat. Té sis capelles, no ofereix res de particular i és massa gran per la petita població que l'envolta.

A tres quarts de dotze vaig sortir de Ribes amb el meu mosso de peu i muntat en el matxo que havia portat el senyor Turné pare, el qual senyor Turné es quedà a Ribes. M'avanço a fi de no cansar-me tant, car, com que en Pons i Turné fill havien de fer quelcom, resolgueren sortir més tard i guanyar el temps perdut apresant les cavalleries. El camí que seguirem fou el de baix, que passa i repassa el gual del riu més de dues-centes vegades; és pedregós i incòmode, però, segons diuen, menys que el de dalt, el qual, a l'objecte d'escurçar una hora de camí, puja fins a un coll molt alt. A un quart de dues passàvem per Fornells, petita i miserable població, i a tres quarts de tres érem a Toses. Aquest petit poble, té totes les cases enganxades a les penyes, gairebé totes són de fusta, molt brutes i de pobre aspecte. Nou mesos de l'any estan entre neu, i durant els altres tres mesos arpleguen la collita de patates, civada i herba. No obstant, tots els vessants que donen al riu i una planura a la meitat d'un d'ells estan molt conreats.

A les quatre continuem el viatge, pujant sempre. A les cinc arribem a la collada; l'aire era molt fred, i com que el camí és molt dolent i el pendent sobtat, el férem a peu fins a la font anomenada de la Reina, on arribàrem a dos quarts de sis. Ens aturàrem una estona per menjar un bocí de pa i llonganissa i beure aigua, que és molt bona i freda, fins a l'extrem de no poder beure'n un vas d'un sol cop. Poc després el camí és bastant bo i planer, solament variat per petites serretes. De la collada estant es descobreix el pla de Cerdanya, d'una extensió de sis hores i dues d'amplària. És una de les vistes més esplèndides, comparable amb les que ofe-

reixen les valls de Suïssa. A tres quarts de vuit arribàvem a Puigcerdà, vila capital de la Cerdanya, posada al mig de la vall i enfilada en un puig. Vam posar a l'hotel anomenat de «L'aigua beneïta», que no passa d'ésser un hostel regularment arranjat. Sopàrem alguna cosa i ens allitàrem cansadíssims.

Dia 14.—Termòmetre 16°, a les 12 hores. Vent fort.

Durant el dia vam recórrer la vila, que és bastant gran, però de pobre aspecte i dolents empedrats, per l'estil dels de Perpinyà. Les cases tenen tots els sostres de fusta, i no n'hi ha cap de notable. Tot respira país fred. Les cobertes són de pedra de pissarra. Els voltants són esplendoríssims; tot de prats, molts ramats, molta aigua i un petit estany artificial. Diverses fonts.

Sortosament, poguérem menjar a la francesa, i vam passar les hores de nit jugant a la *mona* amb els de casa, el notari Just i la senyora i uns joves forasters anomenats Pineda.

Dia 15.—Festa de precepte. La Mare de Déu de l'Assumpció. Termòmetre 18°. Bon dia. Missa de la tropa, a les 12. L'església parroquial és d'estil gòtic primitiu, que anomenaríem bizantí, però no té la forma d'aquesta arquitectura. Es coneix que la primitiva església era només de dues parets gruixudes, amb volta de mig punt i absis i que posteriorment fou reduïda a església gòtica afegint-li dues naus laterals. No res de particular, solament un quadre del 1600 de Sant Domènec, la Verge i un devot, regularment pintat. L'examinaré un altre dia amb més atenció.

A les quatre de la tarda anàrem passejant fins a les Guinguetes, d'altre nom *Bourg-Madame*, primera població de França, distant de Puigcerdà cosa d'un quart d'hora. Les Guinguetes són solament unes quantes cases unides que formen un carrer. Hi ha tres o quatre cafès, hotels i algunes botigues de gèneres i quincalleria ordinària, de la qual es proveeixen totes les poblacions properes. Quan, pel tractat del 1679, es fixaren els límits de la frontera, el bisbe d'Urgell, encarregat d'aquesta operació, interpretà el paràgraf del tractat a profit de França, de manera que, en lloc de quedar propietat d'Espanya tots els vessants de les muntanyes de l'oest, hom digué els *corrents*, i així quedà la Cerdanya partida pel mig, com marca el corrent del riu Segre, una meitat per a Espanya i l'altra per a França, quan tota la vall i aiguavessos havien de pertànyer a la nostra nació. Per procediments anàlegs hem perdut molta part del territori que antigament ens pertanyia, i és

probable que en l'actual qüestió de límits del Bidasoa quedem també perjudicats.

Un petit pont de fusta damunt l'esmentat riu, que no és més que un reguerot a l'estiu, separa el pas de les dues nacions. Pel pont es passeja un carrabiner espanyol, que, en veritat, no incomoda els passatgers, tal vegada perquè considera insignificant allò que hom compra a les Guinguetes i indispensable a causa de no trobar-se a Puigcerdà, ni a les poblacions properes.

Poc abans del capvespre retornàrem a la població.

Dia 16.—Serè. Termòmetre 16° a les 8 del matí, 18° a les 12.

A Puigcerdà sovintegen molt els dies festius, i, generalment, l'endemà d'una festivitat n'hi ha una altra. Avui, diada de Sant Roc, és festa en aquest país i tan solemne com la d'ahir.

Seguint el seu costum anàrem a missa, i després d'un passeig pel poble tornàrem a l'hotel.

A les tres, reunits tots els forasters amics, sortírem plegats per anar a un poble anomenat Llúvia, distant una hora, on es celebrava la festa major. Arribats a les Guinguetes sols trobàrem un caruatge dolentíssim, que només podia portar sis persones; com que n'érem vuit, resolguérem no anar-hi i passejar pels prats propers al riu. Tots aquests prats són amens, amb molts d'arbres, però bastant humits i sovint intransitables. No hi mancaren divertiments per a matar el temps en converses agradables, fins poc abans de fer-se fosc, que retornàrem a la vila.

La part de Cerdanya que correspon a França està molt més avançada que la nostra, la qual cosa es nota sobretot pels seus bons camins carreters i pel seu bon combinat sistema de regadius.

Els diversos punts de vista que ofereix aquest país, particularment en pondre's el sol, són una font de riquesa per al paisatgista. Les muntanyes es precinten amb contorns variats, bones masses de clar obscur i esplèndides tintes, especialment les de les altes muntanyes llunyanes, de color cendrós clar i molt vaporoses.

Si hagués portat la meva capsà de colors a l'oli hauria pogut fer alguns estudis de bon color.

Dia 17.—Serè. Termòmetre 17° a les 9; 19° 1/2, a les 12.

Hem passat les millors hores del dia ensenyant a l'amable senyoreta A. l'ús de la *cámara lúcida*. He fet el seu retrat de perfil a simple contorn, amb alguna indicació del clar obscur, i després 1 de L., filla de la casa-hotel en què poso.

A la tarda hem donat el passeig de costum a les Guinguetes; i després de dinar, al capvespre hem jugat i trampejat el *sete e mezzo*.

Dia 18.—Temperatura, a les 8, 18°; a les 12, 20°, i a les 11, 16°.

A les tres, sortim de casa a l'objecte d'anar a un poble immediat anomenat Osseja. Per no haver trobat carruatge a les Guinguetes, hem emprès el passeig a peu. La tarda s'ha posat molt dolenta, amb poca pluja, però amb vent fort i fred, de tal manera que havent trobat, a poc més de mig camí, el carruatge que venia del poble, ens hi hem ficat i hem retornat a les Guinguetes.

Una tarda més dolenta és difícil de trobar en la present estació. Ultra el vent fort i fred ha plogut i pedregat a les immediacions del poble de Mont-Lluís; per consegüent, això ha produït canvis sobtats de temperatura.

Dia 19.—A les 8, termòmetre 17°; a les 12, 16°, i a les 11 de la nit, 15°. Plovia i l'aire era fred.

Avui havíem projectat un passeig en cavalleries a Her i a Osseja; però el mal temps ens ho ha impedit. Hem passat el dia al cafè, des d'on es descobreix un esplèndid panorama. Poc abans de pondre's el sol, les muntanyes del migdia presentaven un aspecte encisador. Llur massa general tenia una tinta cendrosa morada; les de més lluny, un color molt aeri clar; les més properes, color terrós, i el pla, color verd fosc. Diferents accidents de llum solar produïen una brillantor i una màgia inexplicable, sota aquest punt de vista, observat des del balcó de la fonda, fent de bastidors o de cos avançat les línies de cases del carrer, d'aspecte ombriu i de contorns variats.

Puigcerdà, vist des del camí d'Osseja, es presenta molt pintoresc, i en forma d'amfiteatre damunt d'un puig. La torre del campanar gòtic, acabada amb un con; la massa de l'església dels Dominics, avui dia caserna; algunes galeries de les cases, la major part de fusta, i les teulades totes de pedra pissarrenca, contribueixen a donar-li un aspecte molt singular. Si les cobertes fossin més acuminades s'assemblarien a les de les poblacions de Suïssa o a algunes del Nord de França.

Quan hom considera aquesta xamosa vall gairebé incomunicada amb la resta de Catalunya, i el mitjà fàcil que la naturalesa hi presenta per a construir una bona carretera seguint el llit del riu, fa llàstima pensar que el Govern no vulgui atendre les reclamacions que mantes vegades se li han fet, i que la rivalitat de

Girona, capital de la província, sigui una de les principals causes de l'endarreriment i mals del país.

Segons m'han assegurat, els francesos s'apropien a poc a poc de territori espanyol, particularment d'alguns llocs on hi ha pasturatges comunals. Si el Govern no mira d'evitar aquestes infraccions dels tractats vigents, és molt probable que temps a venir els francesos es facin amos de tota la Cerdanya.

Dia 20.—A les 8 del matí, termòmetre 15°; a les 2 de la tarda, 17°; a les 10 de la nit, 15° 1/2.

Donàrem un passeig per la vila i observàrem un convent de monges derruït de fa molts anys. El que era dels PP. Dominics, en part, també està derruït, i serveix de caserna per a la guarnició; sols hi ha de notable la façana de l'església, d'estil gòtic primitiu, o sia bizantí, que sembla del segle XIV. L'interior de l'església fou modernitzat el segle passat, segons l'estil barroc.

A l'església parroquial, anomenada de Santa Maria, ultra el quadre abans esmentat, hi ha dues taules d'or (daurades) posades en un altar al costat del cor. Aquestes taules pertanyen a un altar del segle XVI. Tot el caràcter del dibuix, sec, però expressiu, revela l'origen de l'escola alemanya. Els Puristes hi trobarien bel·leses que s'amaguen a la meua comprensió (*). Crec que són dignes de conservar-se aquestes dues taules, pel que respecta a la part històrica de l'Art.

Un altre quadre, un bust de la Verge de la Concepció, d'escola sevillana, sembla una bona pintura. En diversos indrets hem vist altres imatges semblants, i com que no he pogut examinar-los de prop, sospito que tal vegada siguin una bona còpia.

Al col·legi dels PP. Escolapis hi ha una altra portada bizantina, de poc mèrit (**). Els variats fragments d'arquitectura antiga, revelen la molta antiguitat d'aquesta població, molt més important en aquell temps.

A la tarda anàrem tot passejant a Osseja, petita població, distant una hora i mitja de Puigcerdà. En retornàrem en un *charriot* dolentíssim. Res no hi observí de notable. És un dipòsit de contraband, des d'on l'introdueixen a Espanya.

Per la traducció autoritzada,

P. C. i G.

(*) Tingueu en compte l'època en què foren escrites aquestes apreciacions, que revelen una desorientació absoluta, aleshores gairebé general, en qüestió del nostre Art.—N. DEL T.

(**) És cosa ja sabuda que, en el temps a què es refereix l'autor, es confonia l'Art bizantí amb l'Art romànic, de característiques ben diferents.—N. DEL T.

BIBLIOGRAFIA

JOAN COROMINES, ENRIC RIBAS I CRISTÒFOR CARDÚS.—*Per al recull dels noms de lloc de Catalunya.*—Butlletí del *Club Excursionista de Gràcia* i publicat a despeses de la *Secció Filològica de l'Institut d'Estudis Catalans*, amb el patrocini de la *Societat Catalana de Geografia*.

El portantveu de l'entitat germana ja ens té acostumats a l'aparició d'articles i estudis interessants que sobrepassen el camp purament excursionista, esdevenen una aportació valuosa a la nostra cultura i, de consegüent, prologuen i avaloren les activitats excursionistes en seguiment de la bona tradició vuitcentista. És una característica benemèrita del club gracienc que ja hem remarcat altres vegades des de les nostres pàgines bo i lloant-la. Així ho han entès també la Secció de Filologia de l'Institut d'Estudis Catalans i la Societat Catalana de Geografia en costejar i patrocinar el tiratge a part que motiva aquestes ratlles.

Es tracta d'una publicació destinada a orientar la recollida de noms de lloc per tal de constituir el corpus toponímic i toponomàstic de les terres de llengua catalana. L'opuscle té dues parts. La primera, sota el mateix títol de la publicació, conté les normes per a la susdita tasca degudament explicades i exemplaritzades; va signada pels nostres consocis Joan Coromines, jove filòleg que ja s'ha passat mestre en qüestions de toponímia, i Enric Ribas, al qual els estudis cartogràfics l'han portat a treballar per la depuració de la nomenclatura.

La segona part de l'opuscle és un cas pràctic d'aplicació d'aquelles normes amb els noms de lloc del terme municipal de Sant Pere de Riudebitlles. El treball ha estat realitzat meticulosament per Cristòfor

Cardús, el nom del qual no és pas la primera vegada que apareix en aquestes pàgines, també en relació amb un treball acurat. Ens referim a la seva traducció correctíssima de «Un mètode de geografia urbana» del Prof. Raoul Blanchard.

Cardús ha recollit amb les seves recerques per la població i el seu terme uns dos-cents vint-i-cinc noms. En quant al districte municipal, hi ha noms de muntanyes, de valls, clotades i cursos d'aigua, de planes, de partides de cases i construccions isolades, de fonts, de camins de pobles veïns; i en quant al nucli urbà, n'hi ha de barris, carrers i places, camins, fonts, cursos d'aigua i cases i indrets amb nom propi. Els noms són transcrits a una banda segons les formes fonètiques recomanades en les normes de l'article davanter; i a l'altra banda amb la grafia corregida i establerta provisòriament per Joan Coromines. Molts dels noms recollits van acompanyats de notes inframarginals explicatives, moltes d'elles ultra llur valor aclaratòria tenen veritable interès geogràfic. Per tal de localitzar degudament la nomenclatura el treball va acompanyat d'un pla del terme a l'escala de 1:20.000 i d'un altre de la població a l'escala de 1:4.000, molt ben delimitats i retolats per Josep Torres.

Ara que a molts pobles els ha entrat de nou la pruija de canviar noms tradicionals de carrers, i àdhuc el nom de la població, per creure que aquests canvis poden ésser una manifestació renovadora, sense pensar que el nom no fa la cosa, és reconfortant que us arribi a les mans un treball d'aquesta mena, el qual ve a facilitar la unificació i salvaguarda de la toponímia catalana que és també un tresor racial de Catalunya.

P. VILA

BIBLIOTECA

Duplicats

En aquest lloc anirem publicant els duplicats de les obres de la Biblioteca del CENTRE, els quals exemplars seran canviats per d'altres de vàlua equivalent o venuts als preus establerts sempre que no hagin estat canviats ja en el moment de sol·licitar-ho

- 54—CARRERAS CANDI, F.—*Geografia General de Catalunya*. — incompleta.
- 55—CARRERAS CANDI, F.—*Lo Castell Bisbal del Llobregat*. — 64 pp.—La Catalana.—Barcelona, 1900.
- 56—CARRERAS CANDI, F.—*Lo Montjuich de Barcelona*.—255 pp.—Casa Prov. de Caridad.—Barcelona, 1903.
- 57—CARRERAS CANDI, F.—*Los Castells de Montserrat*.—90 pp.—La Renaixensa.—Barcelona, 1890.
- 58—CASANOVAS, IGNASI.—*Actualitat de Balmes*.—43 pp.—Atlas Geográfico.—Barcelona, 1921.
- 59—*Catálogo del Museo Arqueológico-Artístico Episcopal de Vich*.—Anglada.—Vich, 1893 (2 exempls).
- 60—*Catalunya. Guia del Estiuvejant*.—240 pp.—Edicions Agora.—Barcelona.
- 61—CENTRE CATALANISTA SARRIANENC. *Jocs Florals de 1901*.—205 pp.—X. Altés.—Sarrià 1902.
- 62—CENTRE EXCURSIONISTA DE CATALUNYA.—*Acta de la Sessió inaugural de 1908-1909*. — L'Avenc.—Barcelona, 1910.
- 63—*Certamen Catalanista de l'any 1887*—127 pp.—Joventut Catòlica de Barcelona.
- 64—*Certamen literario musical celebrado en Manresa en el año 1883*. Vol. I-II.
- 65—CHABRET, ANTONIO.—*Sagunto, su historia y sus monumentos*. — Tomos I-II.—Ramírez y Cia.—Barcelona, 1888.
- 66—CHIA, MANUEL DE.—*Catálogo de los moluscos testáceos terrestres y fluviales de la comarca de Gerona*.—42 pp.—Paciano Torres.—Gerona, 1886.
- 67—CHIA, MANUEL DE.—*La Festividad del Corpus en Barcelona*.—329 pp.—Paciano Torres.—Gerona, 1895.
- 68—CLARAMUNT I FUREST, LLUÍS.—*Lluita contra la febre tifoidea a Catalunya*.—332 pp.—Barcelona, 1933 (2 exemplars).
- 69—CLARIANA RICART, LAURO.—*Algo referente a cierta clase especial de integrales singulares*.—16 pp.—F. Giró.—Barcelona, 1911.
- 70—CLAVELLET, RAMON.—*La Conquista de Sardenya*.—(14 ex.).
- 71—COLLELL, MN. JAUME.—*Lo Gran Rey D. Faume I, Lo Conquistador*.—31 pp.—Henrich y Cia.—Barcelona, 1908 (12 exemplars).
- 72—COMAS, RAMON N.—*Biografia..... per Ramon Vilanova i Barrera*.—16 pp.—F. Horta.—Mataró (2 exemplars).
- 73—COMAS, RAMON N.—*Excursió a la Salut de Sant Feliu de Llobregat realitzada per la redacció de lo «Pensament Català» en obsequi a Mossèn Font i Sagué ab motiu de sa misa nova*.—Estampa «La Catalana de J. Puigventós».—Barcelona, 1901.
- 74—COMISARÍA REGIA DE TURISMO Y CULTURA ARTÍSTICA.—*España. Itinerarios de Arte: 1.º Desde Madrid a Sevilla por Extremadura*.—55 pp.—Madrid, 1923.
- 75—*Conferències sobre la Universitat de Barcelona, organitzades per l'Associació Professional d'Estudiants de Dret*.—204 pp.—Barcelona, 1935 (2 exemplars).
- 76—*Congrés d'Història de la Corona d'Aragó*.—1^a part.—Altés.—Barcelona, 1909.
- 77—*Congrés Internacional de la Llengua Catalana*. — Primer. — Barcelona, 1908.
- 78—CORNET Y MAS, CAYETANO.—*Guia de Barcelona*.—E. Puig.—Barcelona, 1876.
- 79—CORNET Y MAS, CAYETANO.—*Guta del viajero en Manresa y Cardona*. Magriñá.—Barcelona.
- 80—CORNET Y MAS, CAYETANO.—*Tres días en Montserrat*.—2.^a Ed.—Plus Ultra.—Barcelona, 1883.
- 81—CORNET Y MAS, CAYETANO.—*Tres días en Montserrat*.—3.^a Ed.—La Académica.—Barcelona, 1890.
- 82—CORNET Y MAS, CAYETANO.—*Una*

- Excursión por Cataluña.*—La Académica.—Barcelona, 1888.
- 83—COSTA, ANTONIO CIPRIANO.—*Introducción a la Flora de Cataluña.*—Imp. Barcelonesa.—Barcelona, 1877.
- 84—CRUSAFONT PEIRÓ, M.—*En la llanda del Urgellet.*—La Muntanya.—Sabadell, 1935.
- 85—CUNI MARTORELL, M.—*Arácnidos de Amer y Montserrat.*—Fontanet. Madrid, 1889.
- 86—CUNI MARTORELL, M., & MARTORELL y PEÑA MANUEL.—*Catálogo metódico razonado de los Coleópteros observados en Cataluña.*—T. Gorchs y Cia.—Barcelona, 1876.
- 87—CUNI MARTORELL, M.—*Catálogo metódico y razonado de los lepidópteros.*—Corchs.—Barcelona, 1874.
- 88—CUNI MARTORELL, M.—*Relaciones de las plantas con los insectos.*—Imprenta Barcelonesa.—Barcelona, 1901.
- 89—CUNI MARTORELL, M.—*Resultado de una exploración entomológica y botánica.*—1883.
- 90—CUNI MARTORELL, M.—*Una excursión entomológica nocturna.*—Henrich.—Barcelona, 1892.
- 91—DÍAZ SICART, J.—*Biografía o pánegrico de D. Ramon Lázaro de Dou.*—Imp. Barcelonesa, 1885.
- 92—DÍAZ SICART, J.—*Diálogo entre un profesor italiano y un sacerdote barcelonés sobre una inscripción de los claustros de la Catedral Basílica de Barcelona.*—Imp. Barcelonesa.—Barcelona, 1877.
- 93.—*Diccionari de la Llengua Catalana.*—Salvat i Cia.—Quad. n.º 1 al 86.
- 94—DILLAYE, FREDERIC.—*La Practique en Photographie avec le procédé au Gelatine Bromure d'Argent.*—París, a la Librairie Illustré.
- 95—DIPUTACIÓN PROVINCIAL DE BARCELONA.—*Memoria referente al desarrollo, estado y servicios de las carreteras provinciales y de los caminos vecinales en la provincia durante el quinquenio de 1893 a 1898 redactada por la dirección de Obras Públicas provinciales.*—Tip. de la casa de Caridad.—1899.
- 96—DONNADIEU, A. L.—*Traité de Photographie Stereoscopique, Theorie et Practique.*—Texte.—Gauthier-Villars et fils.—París, 1892.
- 97—EDER, J. M. DE.—*La Photographie, a la lumière du Magnesium.*—Gautier.—París, 1890.
- 98—ELÍAS DE MOLINS, ANTONIO.—*Catálogo del Museo Provincial de Antigüedades de Barcelona.*—Imp. Barcelonesa.—Barcelona, 1888 (2 expl.).
- 99—ELÍAS DE MOLINS, ANTONIO.—*Diccionario Biográfico y Bibliográfico de escritores catalanes del siglo XIX.*—(alguns quaderns).
- 100—*Estudio sobre la Exposición Vinícola Nacional de 1877.*—Tello.—Madrid, 1878-79.
- 101—*Exposició d'Art.*—Catàleg oficial.—Barcelona, 1919.
- 102—*Exposició de Arte Antiguo.*—Junta Municipal de Museos y Bellas Artes.—Barcelona, 1902.
- 103—*Exposición Universal de Barcelona.*—Memorias de la Junta Directiva y del Director facultativo de las Obras.—Ramírez.—Barcelona, 1887.
- 104—FABRE, C.—*Aide-Memoire de Photographie pour 1887-88-89-90-91-92 i 93*—7 Vol.—Gauthier.—París.
- 105—FABRE, C.—*Traité Encyclopedique de Photographie.*—Vol. I a IV, et 1er. suppleme A.—Gauthier.—París, 1892.
- 106—FÁBREGAS, ANTONIO MARÍA (de Ntra. Sra. de la Esperanza).—*Apuntes para la Historia General del Monte de Piedad.*—Barcelona.
- 107—FAURA I SANS, M.—*Expedició científica per la Fenoscàndia (Suecia, Noruega, Finlàndia, Rússia) i regions circumspolars nòrdiques.* Institut d'Estudis Catalans.—Barcelona, 1933.
- 108—FEDERATION DES SOCIÉTÉS PYRENEISTES-COMMISSION DE TOPOGRAPHIE ET TOPONIMIE.—*Procés verbaux des Sceances.*—Imp Saret.—Pau.
- 109—FERNÁNDEZ TRUYOLS.—*Dall'Oriente.* Vol. I, *Damasco.* Vol. II, *Cesàrea, Petrarca.*—Pontificio Instituto Bíblico.—Roma, 1913.
- 110—FINESTRES ET DE MONSALVO, JOSEPH.—*Sylloge Inscriptionum Ro-*

- manorum quae in Principatu Cataloniae, etc.*—Antoniam Ibarra.—Cervariae, 1762.
- 111—FITER E INGLÉS, JOSÉ.—*Efemérides de la Historia del Comercio y de la Industria.*—J. Cunill Sala.—Barcelona, 1898.
- 112—FITER E INGLÉS, JOSÉ.—*Las cer-cantías de Barcelona*—Guía cice-ronne descriptiva, estadística e histórica del forastero.—Casa Pro-vincial de Caridad.—Barcelona, 1888.
- 113—FONT Y SAGUÉ, NORBERTO.—*Agua Xala del Manantial «Els Bullidors» de Caldas de Malavella (Ge-rona) antes denominada Vichy Cal-dense.*—Modesto Verdós.—Barce-lona, 1904.
- 114—FONT I SAGUÉ, NORBERT.—*His-tòria de Catalunya*—La Catalana. Barcelona.
- 115—FONT I SAGUÉ, NORBERT.—*His-tòria de les Ciències Naturals a Catalunya del segle IX al segle XVIII.*—Barcelona, 1908.
- 116—FONT I SAGUÉ, NORBERT.—*Nota sobre la constitució geològica de la Vall de Camprodon (Pirineus Cata-lans).*—C. E. de C.—Barcelona.
- 117—FONT I SAGUÉ, NORBERT.—*Lo Vallès.*—Tip. L'Avenç.—Barce-lona, 1904.
- 118—GALLO, G.—*La motocicleta y su mecanismo.*—P. Ossier.—Madrid.
- 119—GARCÍA, F. V.—*El Doctor D. Francisco Vicente García, rector de Vallfogona. Su vida y sus obras poéticas.*—Monografía.—Suc. Ra-mírez y Cía.—Barcelona, 1883.
- 120—GAROFALO.—*Lusitania.*—Rev. Franco Italienne et du Monde La-tin.—Nàpoli, 1903.
- 121—GAZA Y ROSELLÓ, A.—*Dues no-tas.*—Fidel Giró—Barcelona, 1895.
- 122—GAUPILLAT, G.—*Le ballon libre.*—Chamerot et Renouard.—Pa-rís, 1892.
- 123—*Les Gorges et Ponts Naturels de l'argent, de la....*—Chamerot et Renouard.—París, 1894.
- 124—GERSPACH.—*La Mosaïque.*—A. Quantin.—París.
- 125—GIBERT, AGUSTÍN MARIA.—*Ciu-tats focenses del litoral cosetà.*—Avenç.—Barcelona, 1900.
- 126—GIBERT, AGUSTÍN MARIA.—*Ta-rragona prehistòrica y protohistò-rica.*—L'Avenç.—Barcelona, 1909.
- 127—GIRBAL, ENRIQUE C.—*Tossa.*—Noticia sobre la Historia, Tradi-ciones y Costumbres de esta Villa y término.—Paciano Torres.—Gerona, 1884.
- 128—GOLBERY.—*Historia de la Suiza y Tirol.*—Imp. de la Guardia Na-cional.—Barcelona, 1839.
- 129—GONZÁLEZ, HIDALGO.—*Colección de las memorias publicadas acerca de los moluscos.*—Miguel Ginestá. Madrid, 1871.
- 130—GOURDON, MAURICE.—*Note sur les mamíferes des Pyrénées.*—Imp. Abadie.—Saint Gauden, 1930.
- 131—GUDIOL I CUNILL, JOSEPH.—*L'Excursionisme i l'Arqueologia.*—L'Avenç.—Barcelona, 1901.
- 132—GUÉLL I BACIGALUPI.—*Monogra-fia de la Casa Palau i Museu de....*—L'Avenç.—Barcelona, 1894.
- 133—GUÍA BARCELONA EN LA MANO.—*Guía de Barcelona y sus alrededores por F. Roca y Roca.*—E. López.—Barcelona, 1884.
- 134—*Guía de Barcelona para 1847.*—J. Pons i Campins.—1847.
- 135—GUÍA LOP.—*La Ciudad de Bar-celona. Itinerarios prácticos.*—Ant. López.
- 136—*Guía completa del viajero en Madrid por D. Q. B. E. S.*—Mar-tín.—Madrid.
- 137—*Guía Oficial 1924.*—San Se-bastián.
- 138—*Guía Oficial 1925.*—San Se-bastián
- 139—*Guía de Sevilla.*—Asociación Española para el Progreso de las Ciencias.—IV Congreso (Mayo de 1917).—Tip. Gironés.—Sevilla.
- 140—*Guía de Vizcaya 1918.*—Publi-cada por el Sindicato de Fomen-to.—Bilbao.
- 141—GUIDE BAEDEKER.—*Italie.*—Ma-nuel du voyageur.
- 142—GUIDE CONTY.—*L'Exposition en poche.*—Guide pratique.—Exposi-tion Universelle.—París.
- 143—*Guide Illustré de l'Exposition Universelle de 1888 et de Barce-lone.*
- 144—GUIDES GARNIER FRÈRES.—*Nou-*

- veau Guide General du Voyageur en Belgique per Eugène d'Auriac.*—Garnier Frères.—París.
- 145—GUIDES JOANNE.—*Itinéraire descriptif, Historique et Artistique de l'Espagne et du Portugal par A. Garmon de Lavigne*—Hachette.—París.
- 146—GUIDES JOANNE.—*Itinéraire Général de la France par Paul Joanne.*
- 147—GUIDES JOANNE.—*II Partie Orientale.*—Hachette.—París, 1893.
- 148—GUIDES JOANNE.—*De Paris a Bordeaux.*—Hachette.—París, 1856.
- 149—GUIDES JOANNE.—*Pyrénées par A. et P. Joanne.*—Hachette.—París, 1875.
- 150—GUIDES JOANNE.—*Itinéraire descriptif et Historique de la Suisse par A. Joanne.*—Hachette.—París, 1857.
- 151—GUIDE SOUBIRON.—*Collecció d'excursions.*
- 152—GUIMERA, A.—*Homenatge a Guimerà.*—Il·lustració Catalana.
- 153—GUIMERA, A.—*La Llengua Catalana.*—L'Avenç.—Barcelona, 1876.
- 154—HERMAGIS FLEURY.—*Traité des Excursions Photographiques.*—Rougir.—París, 1890.
- 155—HERNÁNDEZ SANAHUJA, BUENAVENTURA.—*Resumen histórico crítico de la ciudad de Tarragona desde su fundación hasta la época romana con una explicación de los fragmentos del sepulcro egipcio.*—Nello. Tarragona, 1855.
- 156—HINOJOSA, EDUARDO DE.—*Origen y vicisitudes de la pagesia de remensa en Cataluña.*—Casa Provincial de Caridad.—Barcelona, 1902.
- 157—*Histoire Général des Voyages ou nouvelle collection de toutes etc. etc.*—Vol. sixième.—Didot.—París, MDCCXLIX.
- 158—INSTITUT D'ESTUDIS CATALANS.—*Memoria presentada al Exc. Presidente de la Diputación y Alcalde de Barcelona per V....., donant compte dels treballs fets desde la seva fundació fins al 31-12-1908.*
Id. id. fins al 31-12-1909.
- 159—INSTITUT D'ESTUDIS CATALANS.—*Normas ortográfiques de...*
- 160—INSTITUT DE CULTURA I BIBLIOTECA POPULAR DE LA DONA.—*Memoria any 1929.*
- 161—INSTITUT DE CULTURA I BIBLIOTECA POPULAR DE LA DONA.
Report any 1925
Report any 1930
Report any 1931
3 vol.—Crònica Documentada.
- 162—INSTITUTO AGRÍCOLA CATALÁN DE SAN ISIDRO.—*Memoria correspondiente a 1930. Id. id. 1931.*—2 vols. Altés.—1931, 1932.
- 163—YSOP, LES FAULES D'.—*Notícia preliminar extreta de l'edició publicada per R. Miquel i Planes.*—Barcelona, MCMVIII.
- 164—JOCES FLORALS DE BARCELONA.
Any LXXVIII de llur restauració.
MCMXXXVI.
Id. LXXIV id. id. MCMXXXII.
Id. LXXV id. id. MCMXXXIII.
Id. LXXVI id. id. MCMXXXIV.
Id. LXXVII id. id. MCMXXXV.
5 vols.—La Renaixensa.—Barcelona.
- 165—JORDÁN DE URRIES I AZARA, JOSÉ.—*Rubió y Ors como poeta castellano.*—Casa Provincial de Caridad. Barcelona, 1912.
- 166—LAHOVARI, GEORGE JOAN.—*Regatul Romaniei.*—Socedu Cie.—Bucaresti, 1881.
- 167—LE BON, GUSTAVE.—*Les levers photographiques et la photographie en voyage.*—Gauthier.—París, 1889.
- 168—*Lectura Popular.*—Biblioteca d'Autors Catalans.—Vol. del III al XX complets. Il·lustració Catalana.
- 169—*Libro de Honor de Puigcerdá, El.*—Juan Diumenge.—Puigcerdá.
- 170—*Libro de la Orden de Caballería del B. Raimundo Lulio.*—Traducido a la lengua catalana.—Real Academia de Buenas Letras. Barcelona (2 exemplars).