

BUTLLETÍ

DEL CENTRE EXCURSIONISTA DE CATALUNYA

CLUB ALPÍ CATALÀ
CLUB D'ESQVÍ DE CATALUNYA

SUMARI: *L'Art romànic al Pirineu*, per JOSEP PUIG I CADAVALCH. — *Francesc Carreras i Candí*, per PELEGRI CASADES I GRAMATXES. — *El relleu del Mont-*

seny i les Guillerries, per L. SOLE I SABARIS. — *La Paret Nord de l'Eiger*, per EUGENI MORA I OBRADOR. — *Bibliografia*. — *Noticiari*.

L'ART ROMÀNIC AL PIRINEU ⁽¹⁾

LES grans serralades, els Alps i els Pirineus, han guardat restes de les antigues arquitectures desaparegudes en la plana. Els Pirineus, sobretot en les seves valls assutegades acolliren de bona hora, des del segle IX, monestirs construïts en els més vells estils medievals. En la part occidental on no arribaren les invasions musulmanes, es conservaren sense interrupció els bisbats visigòtics.

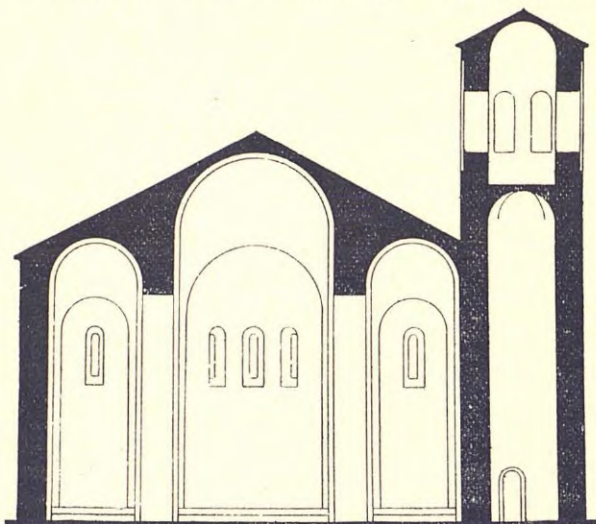
A Cuixà (Pirineus orientals, prop d'Oleta) en el vessant nord; a Ripoll, en el vessant sud; a Sant Pere de Roda, gairebé en la carena no lluny del cap de Creus, on la nostra muntanya baixa fins a la mar, hi florí una arquitectura en què sobre plans carolíngins, es construïren obres amb mètodes i formes vinguts de Còrdova; en ells dominen els arcs de ferradura musulmans.

Els documents fixen la data d'aquesta onada d'art andalús que ve a Catalunya més d'un segle i mig després d'ésser Barcelona reconquerida pels Emperadors francs. No s'enllaça amb les efímeres corrieres musulmanes de conquesta, no és deguda a una acció assimiladora, sinó a l'esplendor de la cort cordovesa, sota Abderrahaman III (912-961) i Alhekem II (961-976), els regnats dels quals foren de pau i de concòrdia.

El tipus més complet d'aquest estil és l'església abacial de Sant Miquel de Cuixà, basilica amb trancpte i amb cinc absis, el pla de la qual és com el de la catedral d'Orleans, de Sant Remigi de Reims i amb aparell de pedra com l'usual de Còrdova i arcs de ferradura musulmans. Aquest és l'art que precedeix immediatament a l'aparició de l'art romànic.

(1) Els gravats intercalats al text, així com alguns fotogravats de les làmines que il·lustren aquest article, ens han estat amablement facilitats per l'Institut d'Estudis Catalans.

Gairebé al mateix temps en què s'aixequen les esglésies mossàrabs arriben al Pirineu fórmules que vénen del costat d'Orient, a través

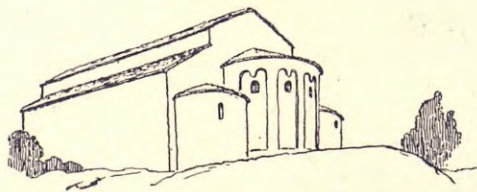


Sant Pere de Casserres (Guilleries). Secció transversal que mostra les naus amb volta de canó reforçades per arcs totals.

de la Lombardia i seguint la costa de Provença. Són les d'un art internacional que té els seus orígens en les antigues i darreres capitals imperials: Ràvena i Milà, i que florirà en tota l'Europa llatina i es conservarà resistent a la ruïna en els dos grans muntanyams de l'Europa Occidental: els Alps i els Pirineus. Aquest art, el primer art romànic, té caràcters diversos: els temples amb pla de basílica simple són fets amb carreu petit, trencat a cops de maça, sense ús de cap eina tallant, l'exterior és llis sense altre ornament que les lesenes —petites faixes sortints— ornamentades junt a la cornisa amb menudes arquacions; l'interior sense cap ornament corpori guarda la severitat de les línies de construcció.

No arriben a la serralada pirinenca totes les variacions d'aquest art que ve a Occident com per onades successives. Així la forma primària en què els absis dels temples s'ornen exteriorment d'arcades

que hom troba als Alps i a les planes lombardes no apareix a Catalunya. Una segona onada porta la forma de petites basíliques en què les arcades es parteixen en dos petits arquets ornant l'absis, mentre els murs de la nau es conserven llisos. Aquesta forma que es troba també en



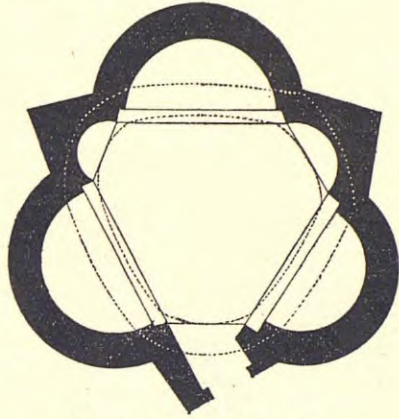
Església de Sagàs (Lluçanès). Absis amb arquacions entre les faixes lombardes.

tots els vessants dels Alps, és la primera que arriba a les valls altes del Pirineu en esglésies cobertes de fusta com Sant Pere del Bungal i Sant Vicenç d'Estamariu, mentre que en els colls i en les terres baixes tenen la coberta amb volta de canó com a la Clusa i Sant Esteve

de la Lombardia i seguint la costa de Provença. Són les d'un art internacional que té els seus orígens en les antigues i darreres capitals imperials: Ràvena i Milà, i que florirà en tota l'Europa llatina i es conservarà resistent a la ruïna en els dos grans muntanyams de l'Europa Occidental: els Alps i els Pirineus. Aquest art, el primer art romànic, té caràcters diversos: els temples amb pla de basílica simple són fets amb carreu petit, trencat a cops de maça, sense ús de cap eina tallant, l'exterior és llis sense altre ornament que les lesenes —petites faixes sortints— ornamentades junt a la cornisa amb menudes arquacions; l'interior sense cap ornament corpori guarda la severitat de les línies de construcció.

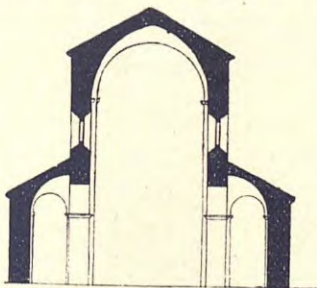
del Monestir, les dues al Rosselló, i a Amer, Santa Cecília de Montserrat i Castellcir en la Catalunya del sud del Pirineu.

Les dobles arquacions que provenen d'una arcada, divisible en dues fàcilment, augmenten en nombre. L'església del monestir de Sant Martí del Canigó és un exemple d'aquest art primitiu que a poc a poc va oblidant l'origen dels seus elements arquitectònics. Aquesta església pirinenca del començament del segle XI és del major interès. Hi intervé, entre els monjos fundadors, un lombard i efectivament la seva construcció presenta una forma mixta de l'arquitectura catalana que les cobreix amb volta de canó. La coberta de fusta, de poc pes, pot sostenir-se amb columnes, mentre que per a sostenir les voltes de canó, extremadament pesades, cal pilars amples i feixucs. A Sant Martí de Canigó la volta de canó catalana és sostinguda sobre columnes lombardes.



Pla de l'església triangular de Planés (Conflent)

Al començament del segle XI ens arriba una nova onada artística, que ve de Milà, la darrera capital de l'imperi d'Occident, centre viu del culte i de la litúrgia. La innovació és una faixa de fornacles que forma a la par alta dels absis una corona enfondida. La seva forma es conserva també a la vegada als Alps i als Pirineus i llurs estrebacions. A casa nostra en tenim, entre altres, uns exemples a Palau-Saverdera i a Sant Pere de Casserres. Es curiós que s'engendri una forma mixta entre aquesta forma de cornisa i la d'arquacions geminades que es troba a la vegada als Alps (Spiez) i als contraforts pirinencs (Sagàs).

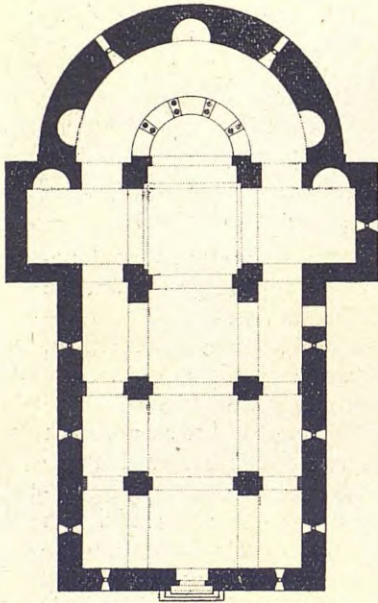


Secció transversal de l'església de Cervià (Gironès). Volta de canó lleugerament apuntada.

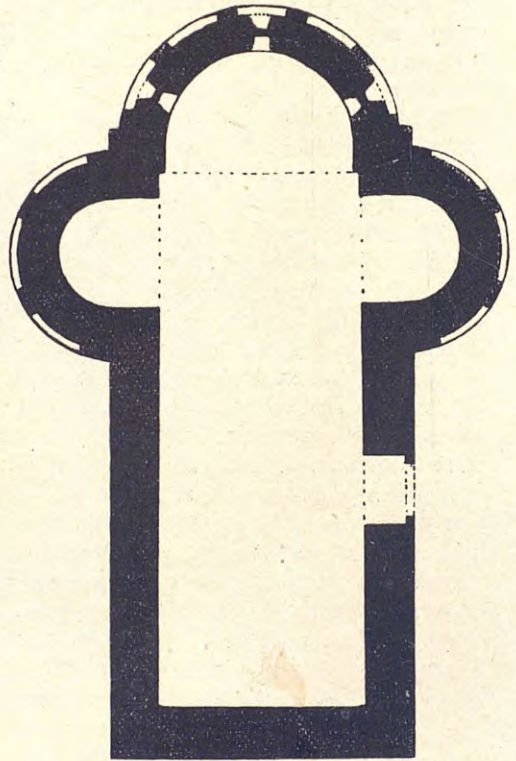
A mesura que passen els anys, l'art romànic esdevé més complex: arquacions i fornacles conviuen i s'escampen al llarg dels murs laterals. Apareixen nous elements de composició com el transepte i la cúpula; el temple occidental sembla una església a la qual s'ha empeltat un santuari bizantí. Les formes de les voltes es compliquen: al costat de les de canó es presenten les d'aresta. L'església esdevé més gran, de silueta més complicada i més moguda, en la qual es destaca la cúpula. L'obra muntanyana simple es transforma en obra monumental.

El primer art romànic en l'àrea immensa que ocupa es divideix

en dues escoles, una en la que perdura la coberta de fusteria, l'altra en què domina la volta. Dintre d'aquesta escola es troben les esglésies pirinenques. Enumerar-les fóra llarg i inútil. Citem les dues grans esglésies construïdes sota l'abaciat d'Oliva, el gran organitzador i civilitzador de la Catalunya del primer terç del segle XI: Santa Maria de Ripoll i Sant Miquel de Cuixà. Santa Maria de Ripoll és una gran basílica de cinc naus amb transepte i set absis; dos campanars fan guar-



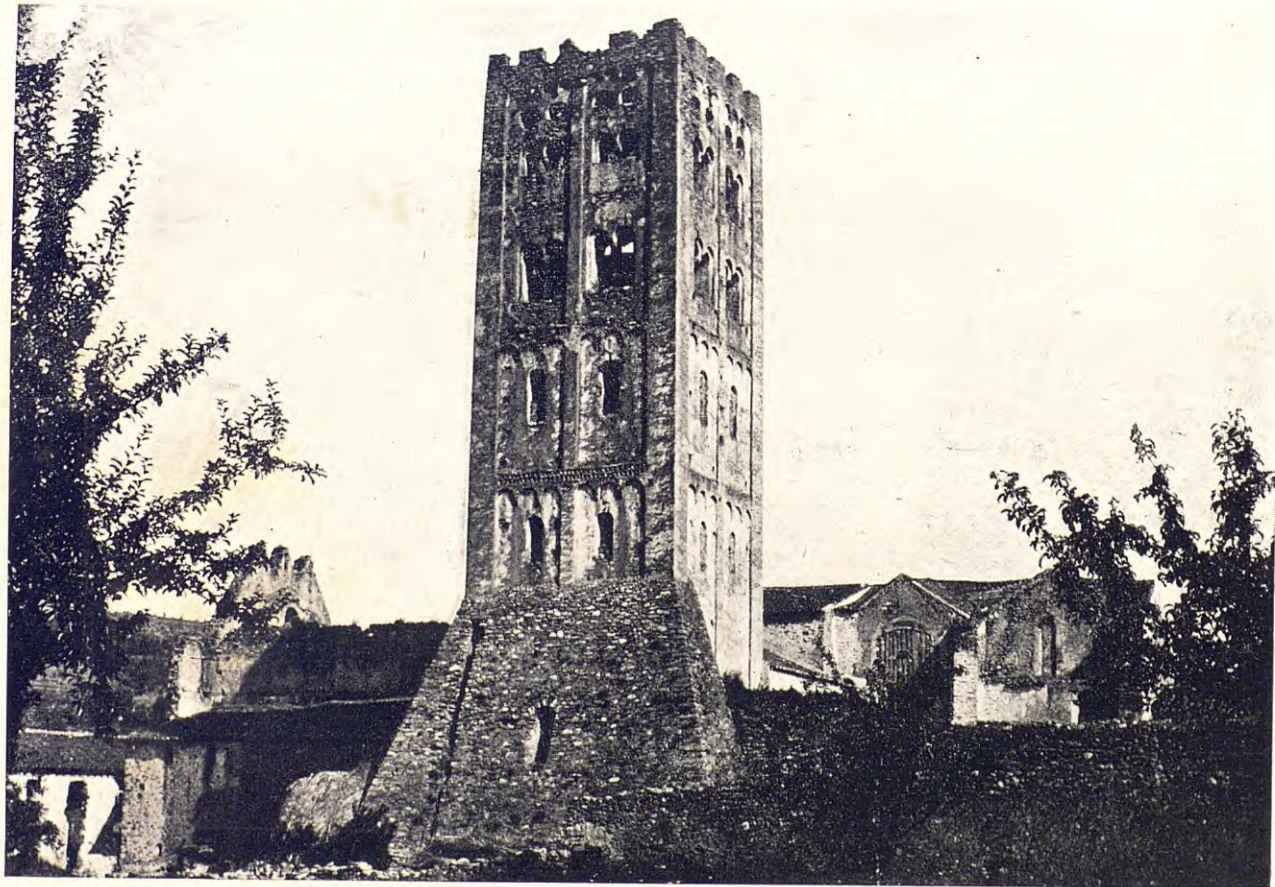
Pla de l'església de Sant Pere de Besalú. Absis amb girola i absidiols oberts en el mur.



Pla de l'església d'Ur (Cerdanya) amb tres absis en creu.

da als costats de la seva façana de ponent, una cúpula corona el creuer. A Sant Miquel de Cuixà, en el segle XI l'Abat Oliba bastí de nou i amplia l'antiga església mossàrab que es torna una nova obra arquitectònica amb girola, set absis, amb un narthex que té una cripta, i amb campanars que capcen els extrems del transepte.

En aquest període l'estil florí per tot el Pirineu en variants i mides de tota mena: basíliques simples cobertes amb voltes de canó i d'aresta, basíliques amb transepte, basíliques amb cúpula; petites esglésies circulars; esglésies de pla triangular com les de Planés; esglésies que semblen transplantades de Bizanci, gairebé quadrades, coronades per la cúpula; basíliques amb el transepte capçat com les esglésies del Mont Athos; grans basíliques amb tota mena de sistemes de coberta,



Ci. del C. E. de C.

SANT MIQUEL DE CUIXÀ (CONFLENT) ABANS DE LES OBRES DE RESTAURACIÓ. EL CAMPANAR ROMÀNIC MOSTRA ELS FORATS DE LES BASTIDES DE QUAN FOU CONSTRUÏT

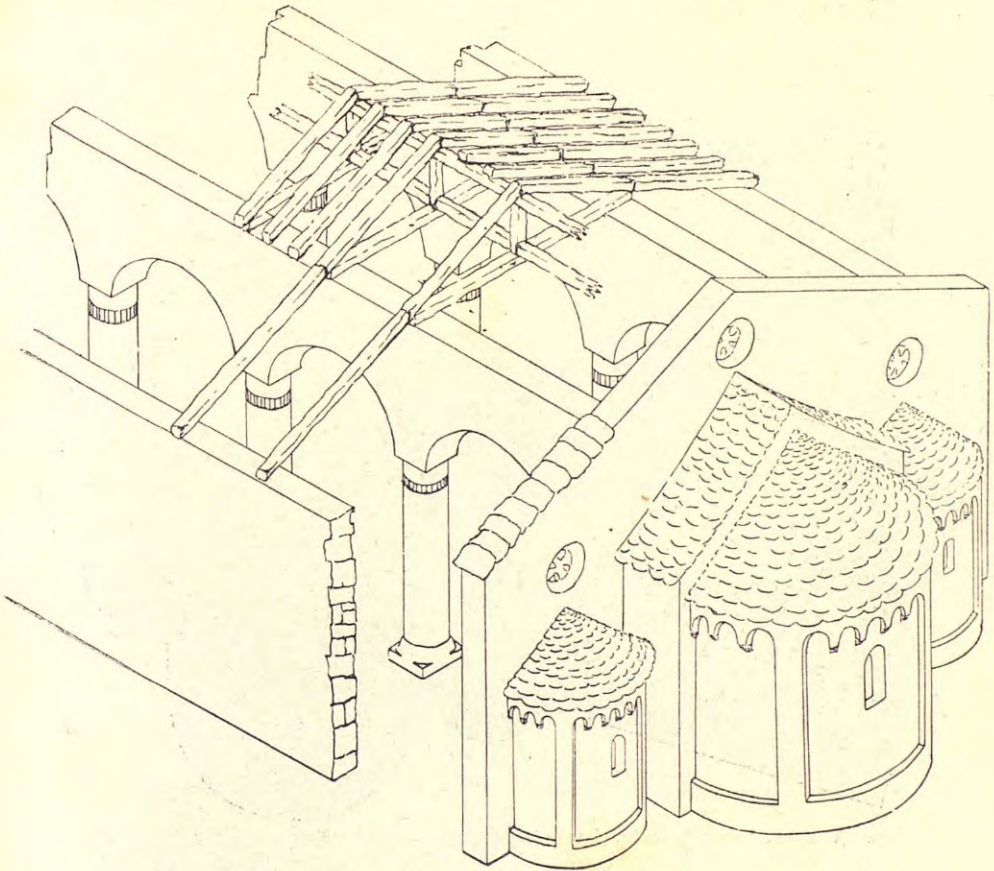


C. de l'I. d'E. C.

SANT MARTÍ DE CANIGÓ ABANS DE LA RESTAURACIÓ.
FORMA DE CONSTRUCCIÓ EN LA QUAL LA VOLTA REPOSA SOBRE COLUMNES LOMBARDES

en les quals s'ha substituït el vell i simple santuari pel santuari format del transepte i dels absis coronats amb cúpula oriental.

En aquests edificis el color hi tenia la seva importància. Moltes vegades eren pintats amb mangre els punts de les façanes; materials

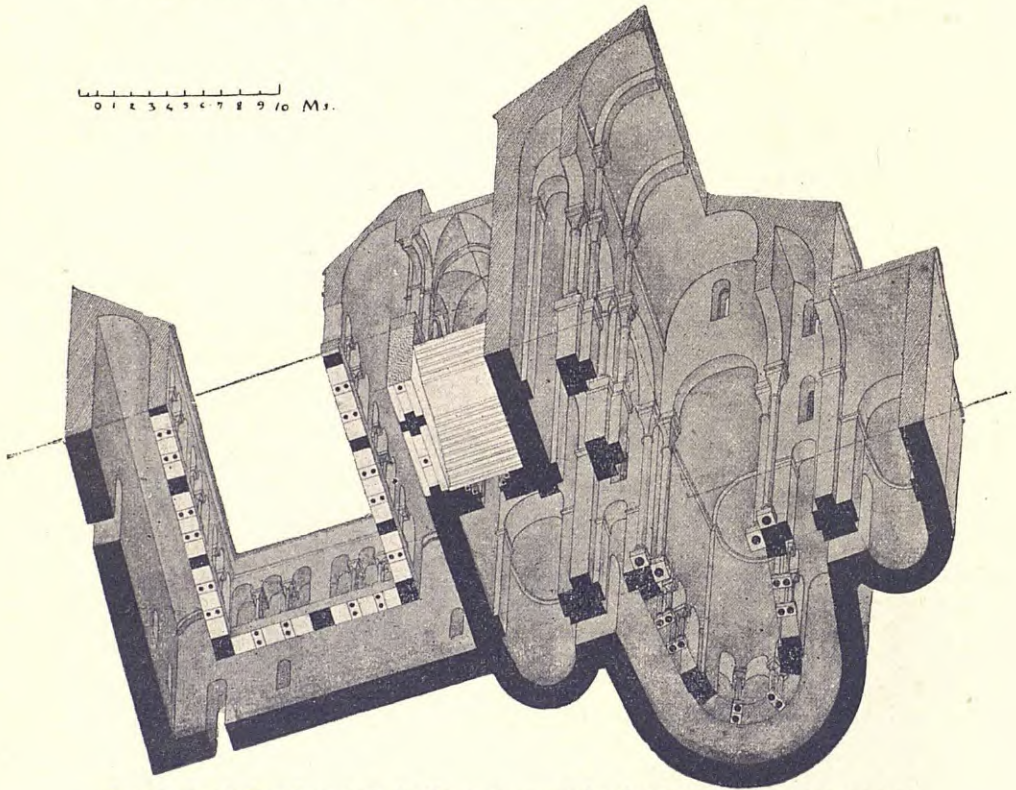


Sant Climent de Taüll (Pallars Sobirà). Croquis de les encavallades de la coberta de fusta

de color diversos (lava, marbre, etc.), donaren una lleugera policromia a l'exterior; l'emblanquinat era comú, sobretot a l'interior; en l'enlluït sovint s'hi pintava la representació geomètrica de l'aparell de la pedra.

Els absis, i de vegades tots els murs de l'església, eren pintats amb representacions diverses. En l'absis, sobretot, es seguia la tradició de representar-hi la visió de Déu entre els símbols dels evangelistes sobre un fris amb els apòstols. La composició tenia moltes variants, però en elles domina una concepció de la figura molt diferent de la clàssica; ara és simètrica i enterca, estilitzada, geomètrica. La pintura era

executada per capes llises i contornejada de grosses línies fosques, que indiquen els plecs; tècnica arcaica, com la composició iconogràfica, més propera de la de les esglésies subterrànies de Capadòcia o de la pintura copta que de la pintura bizantina coetània. En aquests edificis l'escultura ocupa un lloc modestíssim. Algún que altre capitell



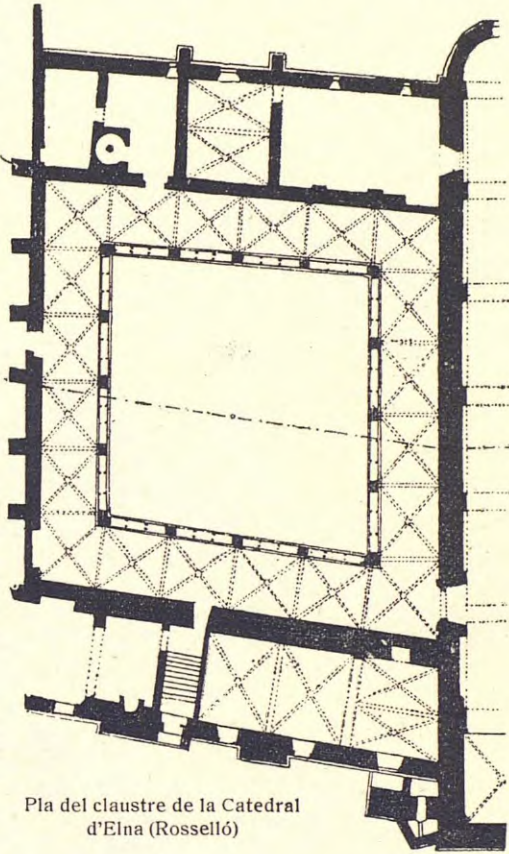
Perspectiva de Sant Pere de Roda. Hom pot veure l'abundor de columnes a la nau central.

barroer en les escasses columnes; qualche ornament perdut, en algun finestral.

Amb tot, al Pirineu, en el vessant nord, s'inicia, en començar el segle x una escola d'escultura que orna taules d'altar i que en l'any 1021 esculpeixen la llaua, datada per una inscripció, de Sant Genís les Fonts. Aqueix obrador treballa per a diverses esglésies de l'època, del nord de Catalunya, i estén la seva influència cap a França. Les seves obres, però, no formen part orgànica de l'edifici, en el qual es troben com incrustades.

L'art primer romànic que domina durant els segles x i xi es transforma a la fi d'aquest segle i es converteix en una nova modalitat artística: el segon art romànic. Són diverses les característiques d'a-

questa transformació. El canvi de l'art de treballar la pedra, el de la forma i dimensions de l'aparell, la propagació de les columnes i la de l'escultura. La transformació no es verifica en un instant i les obres produïdes comencen sense altra diferència que la de l'aparell. Certes valls del Pirineu augmenten de població i s'hi edifiquen en aquesta època noves esglésies; així a la Vall d'Aran, on es construeix un tipus arcaïtzant d'esglésies que es començà amb el propòsit de cobrir-les amb fusteria, com les que existeixen encara a les valls de Taüll i Boí, i a mitja obra es decidí cobrir-la amb volta. La vacil·lació hi ha restat clara i visible. Totes les variants de l'evolució es reflexen a la serra pirinenca: la de les esglésies cobertes amb volta llisa com la de Marcevol; les de volta de canó reforçades per arcs torals com les de Cervià i Salardú; les de volta d'aresta com les d'Esterrí d'Aneu i Ovarra; les de pla crucial com



Pla del claustre de la Catedral
d'Elna (Rosselló)

les de Sant Genís les Fonts; les de tres absis formant creu com les d'Ur i Sant Pol (Sant Joan de les Abadesses).

La columna es propaga després als edificis; tota cantonada, tot pilar sortint són substituïts per columnes. Aquesta substitució fa canviar l'aspecte dels edificis i els enriqueix considerablement: Sant Pere de Roda, a muntanya, Elna i Sant Miquel del Fluvià al pla representen el primer intent.

Floreix després en els capitells i en els portals l'escultura. L'escola del Pirineu és potser l'arrel profunda de l'arbre esponerós. Tolosa, Moissac, Leon, Santiago, són els llocs de la florida primera. Ella representa un progrés en la tècnica del picapedrer i en els coneixements iconogràfics; l'habilitat d'execució acompanya l'ornamentació complicada.

Els temes ornamentals vénen de l'Orient, principalment tramesos pels textits i els voris. Neix al mateix temps una iconografia complexa, sàvia i rica que aprofita les miniatures dels antics manuscrits i en la qual, per tant, aflueixen corrents diversos. Les fonts d'aquesta imatgeria són l'Antic Testament, l'Evangelí, les miniatures del calendari litúrgic, les faules i els bestiaris; la història i la tradició, la ciència i la llegenda del temps, poques vegades els autors llatins, com Prudenci, més sovint els temes iconogràfics de les arquetes de vori. Aquests temes originen les múltiples formes dels capitells, i omplen els timpans dels portals. Alguna vegada, com al portal de Ripoll, és tota una homília que l'escultor hi desenrotlla aprofitant les miniatures de les Bibles que es feien a l'escriptori del nostre gran monestir.

Els plans i estructures del primer romànic es transformen per la introducció de les columnes i de l'escultura a les esglésies del segon romànic i en un gran nombre d'esglésies l'evolució es redueix a això. En altres s'hi introdueixen innovacions, ja per raons de construcció ja per raons litúrgiques. Així la girola en els absis de Sant Pere de Roda, Sant Pere de Besalú i Sant Joan de les Abadesses.

L'arquitectura romànica en el segon període fa una nova creació: la dels claustres grandiosos amb columnes de variants capitells, que són el centre de les catedrals i dels monestirs: veritables enciclopèdies dels coneixements del temps. Els claustres d'Elna i de Ripoll en són un exemple pirinenc.

Amb tot i que aquest període de l'arquitectura romànica floreix en el Pirineu, és el primer període el característic de les esglésies muntanyenques. Raons històriques i geogràfiques expliquen el fet: el Pirineu és el lloc que resta lliure de la invasió musulmana i ell fou també el de la primera colonització. La Muntanya és després la gran reserva; ho és de l'energia material, ho és també dels caràcters humans i ho ha estat de totes les creacions de l'home, principalment de l'Arquitectura.

JOSEP PUIG I CADAFALCH

1935

IN MEMORIAM

FRANCESC CARRERAS I CANDI

AMB la desaparició del bon amic Carreras, podem afirmar que s'ha produït la pèrdua d'un dels homes de més intensa i constant actuació.

El temps, que es mostra avar per als qui d'ell es refien, li concedí allò que nega inexorablement a la major part dels qui treballen. D'altra manera no es pot comprendre com podia donar bon acabament a tantes



SANT PERE DE CASSERES, (GUILLERIES).
NAU CENTRAL AMB VOLTA DE CANÓ



Cis. de l'1. d'E. C.
SANT JOAN DE LES ABADESSES (RIPOLLÈS).
COLUMNES EN LA DECORACIÓ DE L'ABSIS



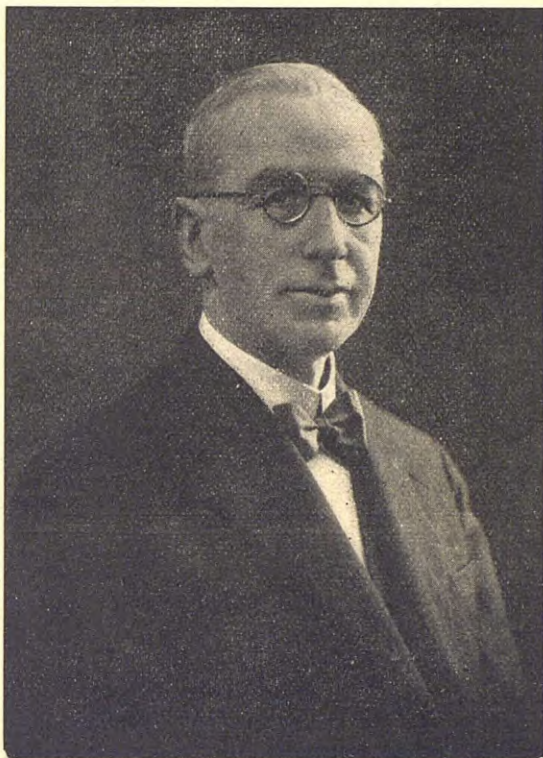
Cls. del C. E. de C.

SANT JOAN DE LES ABADESSES (RIPOLLÈS). CAPITELLS DE TEMES ORIENTALS

i tan variades coses en què esmerçà la seva prodigiosa activitat, que era una de les característiques que més el distingien. En el nostre confrare no constituïa una "pose" sinó una segona naturalesa; és per això que mai no es mostrà atrafegat, sinó sempre ponderat, serè, en tot el que empenia. Res més lluny de semblar-se als clàssics *arderiones*, de tot temps i llocs, dels quals els poetes satírics de Roma ja feien burla; ni menys d'aquells constants projectistes que es solen quedar a mig camí, si algun n'emprenen. Li era igualment desconegut aquell lema dels mandrosos que s'espanten davant el treball, i "deixen per a l'endemà" el que avui podrien fer...

El nostre Carreras era, per naturalesa, excursionista,

en el propi sentit d'aquesta paraula, i tal com l'entenien els de la generació dels Villanueva, Piferrer, Aguiló, Verdager, Domènech, Font i Sagué, etc. Les seves excursions prenen l'utilíssim caire de "viatge literari" als arxius i biblioteques, sense oblidar les belleses naturals, els monuments, els costums, el folklore, ni res del que pogués proporcionar-li el noble plaer del *delectando pariterque monendo*. No sempre li foren planeres aquestes excursions; però, mai no s'aturava davant les dificultats i entrebanes que sovint li barraven el pas, víctima d'incomprensions i males voluntats. No perdia l'esma ni es desencoratjava, i tenia com segur viàtic en les seves peregrinacions literàries, la paciència o la prudència; i així vencia sempre i aconseguia donar acabament als seus propòsits. No li fou mai tan esquerpa la naturalesa quan volia guanyar algun cim, per alterós que fos, com el que demostraven certs homes "encimbellats" en certs dipòsits diplomàtics. De molt d'interès hauria



Francesc Carreras i Candi (1862-1937)

estat si hagués deixat escrita una recensió dels episodis pintorescos que durant la recerca i estudi dels documents que li era necessari consultar o copiar, li ocorregueren. En una ocasió, en cert arxiu notarial —i no de casa nostra— el destorbaren en la seva feina els insectes, que amb bona pau i companyonia convivien amb els vells protocols, segurs i confiats que ningú no els destorbaria en llur existència... Em contà el fet sense escarafalls, amb la bonhomia que el caracteritzava.

Per una luctuosa coincidència hem de lamentar la simultània pèrdua en els nostres dies de dos excursionistes d'exceptionals característiques, els quals, amb llur actuació, omplen una època en el nostre excursionisme. L'un d'ells fou un exquisit artista, poeta, músic, erudit, amant de les flors, i d'un esperit franciscà, que també estimava els animalets "que no fan mal". Amb el llapis i el paper recorregué la nostra Terra i les contrades que immortalitzà Cervantes. L'altre, era un polígraf, conreador de les més variades disciplines, el qual peregrinà per molts llocs, amb paper i ploma, a la recerca de dades per tal que aclarissin molts indrets foscos de la nostra Història i de les Tradicions pàtries. No es pot desconèixer que l'Apelles Mestres i En Carreras i Candi foren dues culminants personalitats en l'Excursionisme genuïnament nostre. Dues vides *paral·leles que es trobaven* per assolir idèntic ideal.

Vaig conèixer el nostre desaparegut solitari farà cosa d'una cinquantena d'anys. En una de les meves excursions per la contrada empordanesa, que presideix majestuosament l'església de Castelló d'Empúries, i en el lloc més enlaira d'aquesta històrica vila, vaig trobar admirant, com jo mateix, la superba obra del campanar i el panorama que des d'allí es desplega magnífic, un noi de tretze a catorze anys, d'aspecte senyorívol, delicat de faccions, que em recordà un dels retrats en miniatura del nostre Rodes o d'en Reynolds.

Passat algun temps, vaig trobar-me novament amb aquell "noi del campanar de Castelló d'Empúries" al local de la *Associació Catalana d'Excursions Científiques*. Era un dels socis més joves quan hi ingressà el dia 14 de desembre del 1881; aleshores tenia dinou anys. Per tant, un dels pocs actuals *cinquantenaris* mantenidors del foc sagrat del nostre fogar pairal.

No oblidaré l'entusiasme que, en una ocasió, em manifestà que sentia per tal de poder veure les pintures murals de Pedret, que el pare de la nostra Arqueologia, Josep Puigari i Llobet, assenyala, ja fa molts anys, com un exemplar dels nostres primitius d'exceptional interès. Durant els dies 29 al 31 de maig del 1887, es realitzà l'excursió a l'esmentat lloc. En aquell temps no era cosa planera excursioner pel poc avinents llocs de l'Alt Berguedà i del Lluçanès, degut a la manca de carreteres i d'hostatges decents. La nostra visita —afirmava en Carreras— tindria transcendència, temps a venir, per a la conservació d'un dels exemplars més notables de les nostres pintures murals que s'estava acabant de perdre en la solitària i gairebé abandonada esglesiola que

contenia aquella joia arqueològica, tal vegada la més antiga dels nostres primitius. Com és sabut, la millenària pintura representa la paràbola de les Cinc Verges Prudentes i de les Cinc Fàtues (Evangeli de Sant Mateu, XXV.—1 i 2). L'esmentada excursió fou la *inaugural* de les moltes que després realitzà en Carreras i Candi.

Les condicions ben tost revelades en el nostre company el portaren a ocupar llocs de treball en la Junta Directiva de la *Associació Catalanista d'Excursions Científiques*. Fou elegit secretari primer el 14 de desembre del 1888, càrrec que li fou novament conferit en la Junta General d'igual mes del 1890. Es digna de remarcar aquesta data, històrica per a la nostra entitat, perquè recorda un dels períodes de major importància que hagué de passar l'Excursionisme, car pertany al temps crític en què es gestionava la fusió de les dues entitats consabudes. No fou planera la missió confiada als que havien de portar-la a terme, els quals es veieren obligats a treballoses gestions per a no fracassar en llur propòsit, havent d'apaivagar resistències i contrariar personalismes. Carreras i Candi recordava aquells dies difícils en què perillà l'existència de l'Excursionisme, i retreia amb complaença que, com a secretari primer de la *Catalanista*, actuà en l'acte de la fusió d'ambdues Associacions, esdeveniment que tingué lloc un bon dia del 1891. En la Junta Directiva interina de la *Catalanista* exercí de secretari segon fins la definitiva de les societats fusionades.

Constituït el nostre CENTRE, en Carreras i Candi col·laborà en tots els treballs. Així el trobem formant part de la Comissió de Publicacions, la qual dintre l'actuació del CENTRE és la de major importància. En la Junta General del 19 de juny del 1907 fou elegit vocal de la Directiva; en la del 12 de juny del 1912, Vice-President, i del mes de juny al 5 de novembre del 1913, actuà de President, per dimissió del titular.

Els càrrecs de caràcter oficial que exercí (entre aquests el de regidor de l'Ajuntament de la nostra ciutat), els de caràcter literari i els que per la seva situació al món dels negocis li foren confiats, no el privaren de continuar les seves aficions als estudis dels problemes històrics de la Terra ni deixà de recórrer-la. Allò que estimà, sempre continuà fent-ne objecte de les seves preferències, la qual cosa li serví de repòs en la formidable activitat que li era congènita. No oblidà el CENTRE. Respongué a les suggerències que per a la seva valuosa cooperació li eren sol·licitades, com ho demostra els treballs que hi dedicà. Hem de remarcar la Memòria que com a Secretari de la *Catalanista* llegí l'any 1890, a la qual seguiren els articles que es publicaren en aquest BUTLLETÍ, dels quals assenyalam els següents:

Lo Palau Reial y la obra de la Sèu, regnant Martí I. — Homenatge a la Memòria del Rei Martí. — El castell de la Roca del Vallès, vol. I. — Restos romans a Traujà en lo terme d'Argentona, vol. III. — Excursió al Pallars Jussà o inferior y a Gerri de la Sal. VI. Pàg. 173. — Algunes notes històriques modernes del monestir de Gerri. VII, 128. — Excursió a Isona, Mur i Meyà. VII. 241, 285. — Monedes

incuses de Prats de Rey y Cervera. VIII. 70. — Lo priorat de Bonrepòs y les pretensions de la mitra d'Urgell en 1786. IX. 118, 137. — Excursió a la casa romana d'Ocata (Masnou). XIV. 25. — Excursió als orígens de la Riera d'Argentona. XIII, XIV. — Excursió a Capri. XVII. — Sant Martí y la sua catalana espasa. XVIII. — La cavalleria catalana y Sant Jordi en lo segle XIII. XVIII. — Excursions per la Catalunya aragonesa y Província d'Osca. XVIII. — Osca. Excursió artística per la ciutat. XIX. — Geografia General de Catalunya. XX. — Recorrenent la comarca de Somontano. XX. — La Barbatania o Barbatania. Es ethnicament catalana? XX. — Excursió a Alquezar. XXI. — Excursió a la "Domus" de la Espingella, a Viladrau. XXII. 324. — Sant Jordi y lo simbòlich drach. XXII. — Una excursió per la Barbatania. XXII. — La "Creu Coberta" de Barcelona. XXIV. — Recort y esperança. XXV. 145. — Introducció de la festa de Sant Jordi en la Corona d'Aragó. Pàg. 113. 1916.

Excursió retrospectiva a la vella Barcelona. Pàgs., 141, 257, 281, 317. 1916. — Cartografia Catalana, Pàg. 51. 1919. — Una exposició de plans de Barcelona. Pàg. 113. 1920. — La Vidriera de Sant Jordi, de Clermont Ferrand. Pàg. 187. 1926. — Les Dreçanes barcelonines. Sos inventaris i restauració. Pàgs. 13, 60, 91, 138, 183, 210. 1928. — Colom i altres corsaris, atacant les costes catalanes. Pàg. 241. 1927.

El darrer record que conservo del meu bon amic i confrare, i que m'afligeix profundament, és el de la conversa que sostinguérem a l'Ateneu Barcelonès. En aquella conversa m'exposà els treballs que tenia fets en la preparació d'un llibre en el qual tractava dels Ibers, i en el que es proposava desfer les errades afirmacions en què han incorregut els autors que s'han ocupat d'aquest poble. Per mitjà d'un cicle de conferències, i com a darrer comiat a la llarga col·laboració amb el CENTRE, n'hi volgué donar les primícies d'aquest llibre. Era un treball de la seva vellesa, fruit de continuats estudis i d'investigació a les fonts on els autors esmentats no havien acudit. L'obra porta per títol: *Iberisme i Toponímia ibèriques comparades amb les teories romanitzadores predominants*. En les vetlles dels dies 16 de gener, 20 de febrer i 13 de març del 1935, el senyor Carreras i Candi donà les conferències ofertes, en les quals exposà els punts tractats en l'obra esmentada, que serà pòstuma. En aquelles conferències evidencià l'esforç formidable d'investigació, de crítica i d'erudició posada a contribució per tal d'aclarir la fosquedat que, encara en molts punts, envolcalla l'origen i fets d'aquell antic poble.

Llarga i profitosa fou la vida de l'enyorat amic. Un repòs i pau eterns li siguin el premi ben guanyat. (1)

PELEGRÍ CASADES I GRAMATXES

(1) La mort del nostre consoci Francesc Carreras i Candi estronca lamentablement una vida de producció constant en els camps històric, excursionista i filològic (i podríem afegir-hi: filatèlic) que el seu vell amic Casades i Gramatxes posa de relleu en aquestes notes. El BUTLLETÍ, per tal de retre un homenatge més complet al seu col·laborador, es proposa publicar en un dels números pròxims una bibliografia el més completa possible de l'obra del malaguanyat company que acaba de desaparèixer.—N. de la R.

EL RELLEU DEL MONTSENY I LES GUILLERIES ⁽¹⁾

L'EVOLUCIÓ MORFOLÒGICA

LES primeres excursions per les amples valls del Maresme o els fondals encaixats de les Guilleries produeixen la sensació d'una monotomia morfològica enervant que arriba a cansar; sovint fatigat de la repetició inalterable de les rieres saulonènques o dels alzinars i pinedes dels baguenys s'acaba per cercar un corriol que mení a la carena, i un cop obert l'horitzó, bentost l'atractiu insuperable de la blavor mediterrània que perfila el Maresme o els cingles i penyals de les Guilleries acaben amb l'esperit analític més impermeable a les sensacions de la naturalesa. És únicament després de recórrer aquests massissos paleozoics i de generalitzar les observacions, que comença a copsar-se una sèrie de trets morfològics que per llur repetició acaben desvetllant l'interès. Una observació acurada descobreix aviat, a les valls granítiques del Maresme, per exemple, l'existència o millor l'alternància de congostos i replans emplaçats a les mateixes altures i encara no és rar trobar als cimals de les carenes altiplans minços que de bell antuvi no atreuen l'atenció, però que després hom pot relacionar amb els dels vessants veïns i establir-ne l'exacta correspondència. A poc a poc en eixamplar les observacions hom es dona compte que cada congost o cada replà, cada relleix o cada canvi de pendent del flanc d'una muntanya, més que una forma purament local i d'escàs relleu es tracta de fets generalitzats, la investigació dels quals revesteix interès extraordinari.

No és d'estranyar, certament, que la morfologia d'aquests massissos sigui encara per encetar ni que certes característiques hagin passat desapercbudes. La finor d'observació que es requereix en aquests indrets repugna al geòleg tectonicista, àvid de les mutacions ràpides de terrenys i de les tectòniques complexes o esmortueix encara més l'estímul de l'estratígraf i del paleontòleg, malgrat que el morfologista descobreixi en els més petits relleus dels massissos paleozoics, homogenis i monòtons, l'història geològica més inescrutable.

Els treballs de camp efectuats el 1935 per les Guilleries, Montseny i Maresme ens han demostrat a bastament l'existència dels anomenats relleus policíclics, comprovats per la presència de nombroses superfícies d'erosió, tema d'actualitat del qual s'han ocupat els recents congressos de Geografia de París i Varsòvia. La troballa, però, d'un cas

(1) Extracte del capítol d'una monografia dedicada a l'estudi morfològic del Montseny i Guilleries.

frapant per la seva claredat i que pot constituir a casa nostra un exemple model d'aquests tipus d'estudis morfològics, ens ha fet creure en la conveniència de donar-ne un avenç.

Els factors del modelat.—No cal pas insistir en la teoria del fenomen ben sabuda del geògraf. L'acció erosiva, lenta i contínua dels corrents fluvials excava i suavitzca el pendent longitudinal del riu, de forma que si el nivell de base de la desembocadura no sofreix cap oscil·lació vertical, el corrent assoleix prompte el perfil d'equilibri que ve representat per la coneguda corba parabòlica o la dromocrònica. La persistència d'un mateix nivell de base va acompanyada d'una maduració progressiva del relleu de tota la conca hidrogràfica; el thalweg i els vessants són d'escàs pendent i àdhuc seguint el procés evolutiu la major part de la vall esdevé un veritable planell de teble pendent que rep el nom de *superfície d'erosió*.

Si l'estabilitat afecta a tota una dovella continental, lentament cada vall va trobant llur perfil d'equilibri. Al propi temps els vessants s'eixamplen progressivament i les crestes divisòries atacades per cada flanc són substituïdes per carenes suaus cada cop més baixes i planes. Les superfícies d'erosió de les valls veïnes acaben fusionant-se i a poc a poc tot el país esdevé un planell feblement inclinat solcat únicament per valls amplíssimes i superficials reduïdes a simples ondulacions. Amb això el relleu assoleix la fase senil i el país esdevé una *penepiana*. Si cap nova sotragada no ve a alterar aquest equilibri, els rius s'escolen mandrosament pel planell, gairebé sense força erosiva, sense arrossegar sediments, esmussant únicament els caires sortints, accentuant cada cop més la senilitat del relleu.

Però si un canvi sobtat de nivell de base eleva la desembocadura, es trenca bruscament l'equilibri i tota la xarxa hidrogràfica es rejuveneix. En augmentar el pendent, la denudació es vigoritza i reprèn activament el seu ritme començant per la part inferior del curs, que és on hi ha hagut la desnivellació. A partir d'aquest punt, l'erosió es propaga ràpidament i remunta vall amunt, enfondint el llit del riu, el qual s'encaixa en gorges estretes que fendeixen els suaus planells de la vall madura d'antany. Cada estrebada, doncs, produïda per la variació del nivell de base és una ona que es propaga vall amunt i resta impresa en el relleu en accelerar o relentir l'erosió; així els replans i pendents suaus assenyalen la presència de valls senils; les gorges i vertents abruptes, la represa d'un nou cicle d'erosió.

Quan el nou nivell de base del cicle erosiu que comença frueix d'una certa estabilitat, l'erosió ascendent té temps d'assolir la part superior de la vall i excavar al seu torn el corresponent perfil d'equilibri. Aleshores, les gorges s'eixamplen, l'erosió ataca activament els vessants i la nova vall en dilatar-se rossega els replans de la vall antiga. Seguint el procés de maduració, l'atac dels vessants acaba destruint les restes senils de la vall anterior. Un pendent continu s'estableix en

aquest cas des de les capçaleres al fons del thalweg, i si la destrucció ha estat completa, res no assenyala la desaparició d'un cycle anterior, del qual la vall actual és el descendent directe. Sovint, però, un petit canvi de pendent a mig aire dels vessants és l'indici que permet endevinar un relleu antic. En el perfil transversal de la vall sol traduir-se en una convexitat que determina un esperó rocós, un caire sortint o una aresta que és fàcil retrobar amb poques diferències d'altitud a tot el llarg de la vall; i encara a les recolzades, als llocs més resguardats de l'erosió, un relleix a voltes, insignificant, un replà minç a punt d'esmicolar-se, situat en la línia de ruptura del pendent, és el millor testimoni de la presència d'una vall anterior ja desapareguda.

Però moltes vegades no s'assoleix la llarga estabilitat del nivell de base que es requereix per a la total destrucció del cycle anterior. En aquest cas el nou cycle erosiu que havia començat a excavar la vall, no té temps d'arribar al cim i establir el corresponent perfil d'equilibri, car un altre cycle més vigorós, i al qual deu subordinar-se novament tota la conca, comença ran de la desembocadura. Així l'erosió ascendent que havia començat a solcar un nou llit, s'atura abans d'acabar la seva obra i deixa per tant intactes els planells antics de la part superior de la vall; un canvi brusc de pendent en el perfil longitudinal del riu assenyala l'entrada a la gorja entallada per l'erosió ascendent. D'aquesta forma en el perfil longitudinal els canvis de pendent registren amb tota fidelitat els més petits moviments d'una dovella continental. Per aquesta raó, en remuntar un d'aquests engorjats escumejants que delaten la vigoria de l'erosió i la jonevesa del relleu, es troba al final la sorpresa de l'aparició d'una àmplia vall de fons pla i pendent suau, prolongada enllà damunt del congost per replans extensos; dos cycles en diversos estadis evolutius conviuen en aquest cas; l'un, en ple estat de maduresa, lentament atacat per l'altre en plena vigoria jove-nívola.

La repetició del ritme determina l'encaixament progressiu dels successius cycles d'erosió. Amb això la vall esdevé una immensa graderia en la qual els replans corresponents a cada cycle s'escalonen a diverses alçaries, i donen origen a una mena de vall composta formada per l'acumulació de les restes de cycles anteriors; és l'anomenat *relleu policíclic*.

Però és sabut que no totes les ruptures de pendent del perfil del riu són degudes a la mateixa causa; cal descartar-ne les de naturalesa estructural. La presència d'una banda de roques dures determina sempre una gorja, car el riu desgasta més lentament les roques, i, a la vegada, produeix un ressalt en el pendent longitudinal, sense que hi hagi hagut variació del nivell de base. D'aquí la dificultat d'estudiar aquests fenòmens i de restituir els cycles d'erosió en els llocs on l'alternança de bancs durs i tendres planteja a cada instant la influència de l'estructura. D'aquí, també, l'interès enorme dels massissos paleozoics, granítics o esquistosos, aparentment monòtons, on cada accident

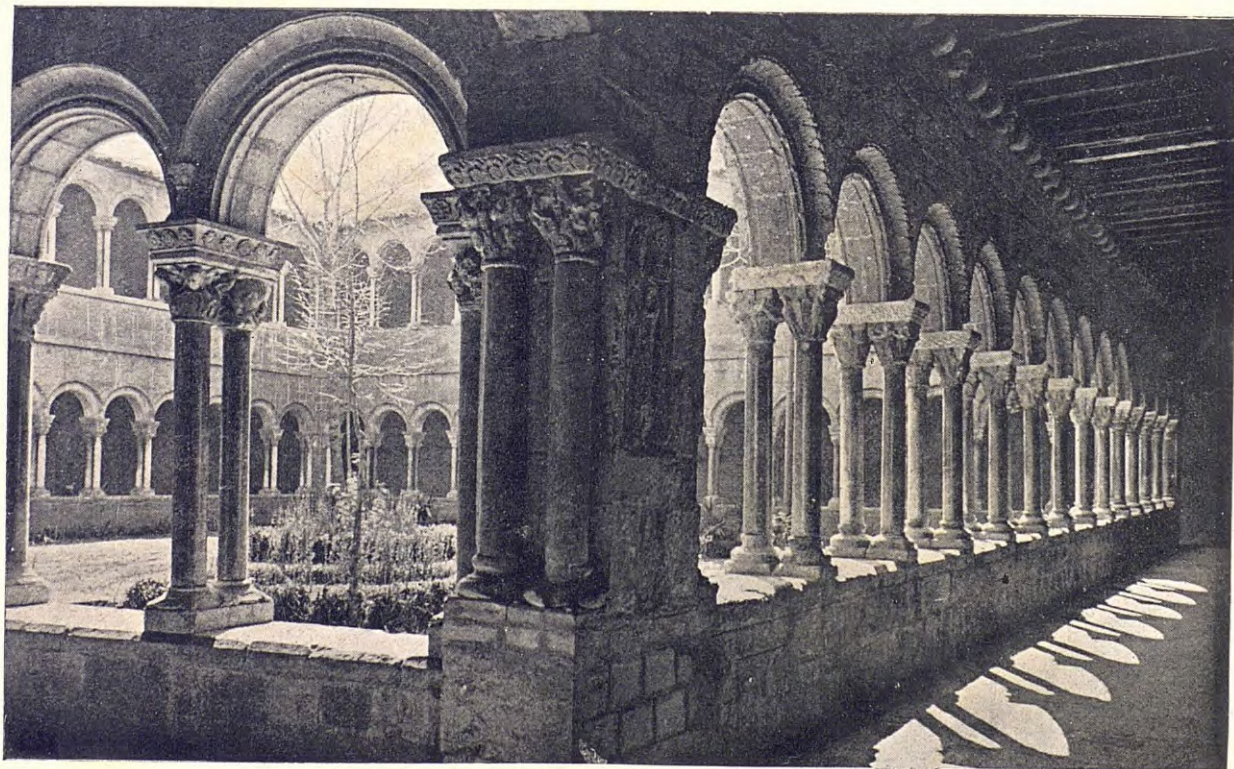
del terreny, cada replà, cada canvi de pendent és un indicatiu segur per a la reconstrucció històrica del massís. El granit i les pissarres vénen a ésser materials extraordinàriament plàstics on les més petites variacions del poder erosiu de la vall resten reflectides exactament. Tot relentiment erosiu determina un pendent suau dels vessants i del thalweg; un accelerament de la força gliptogènica ocasiona, en canvi, un esperó rocós en el vessant, la gorja corresponent i un major pendent del llit del riu. Aquests són, doncs, els elements de treball amb els quals es pot verificar la restitució paleomorfològica indispensable per a comprendre el relleu actual; i únicament tenint en compte aquests antecedents, es pot entendre la morfologia d'un massís, en el qual l'homogeneïtat rocosa deixa sense explicació possible la convivència d'elements topogràfics en diversos estadis evolutius.

Peneplanes fòssils.—Difícilment poden trobar-se en una petita regió més bells i variats exemples d'aquests fenòmens morfològics que a les Guillerries i Montseny (1). Vegeu sinó la magnífica peneplanície pretriàsica del Pla de la Calma i Matagalls que corona els cims del Montseny, i l'anterior a l'Eocèn, que s'estén per les carenes de les Guillerries (Sant Martí Sacalm, Montdois, Vallclara, etc.). Es tracta de veritables i extensos plans de diversos quilòmetres quadrats que la veu popular designa ja amb el mot significatiu de *calma*.

Les extenses superfícies d'erosió que hi ha als cims del Montseny permeten imaginar-nos i reconstruir amb força precisió la primitiva peneplana formada al final del paleozoic a causa d'un perllongat període d'estabilitat. Les terres que al finir de l'era primària s'estenien per tot el litoral de Catalunya i enllà de la Mediterrània foren arrasades, tot just emergides a conseqüència dels moviments hercinians, i reduïdes a un estat perfecte de peneplana. Els complexos i variats moviments tectònics que posteriorment han afectat al nostre país, han trencat la peneplana fossilitzada sota sediments posteriors i per aquesta causa avui en trobem solament alguns fragments respectats per la denudació.

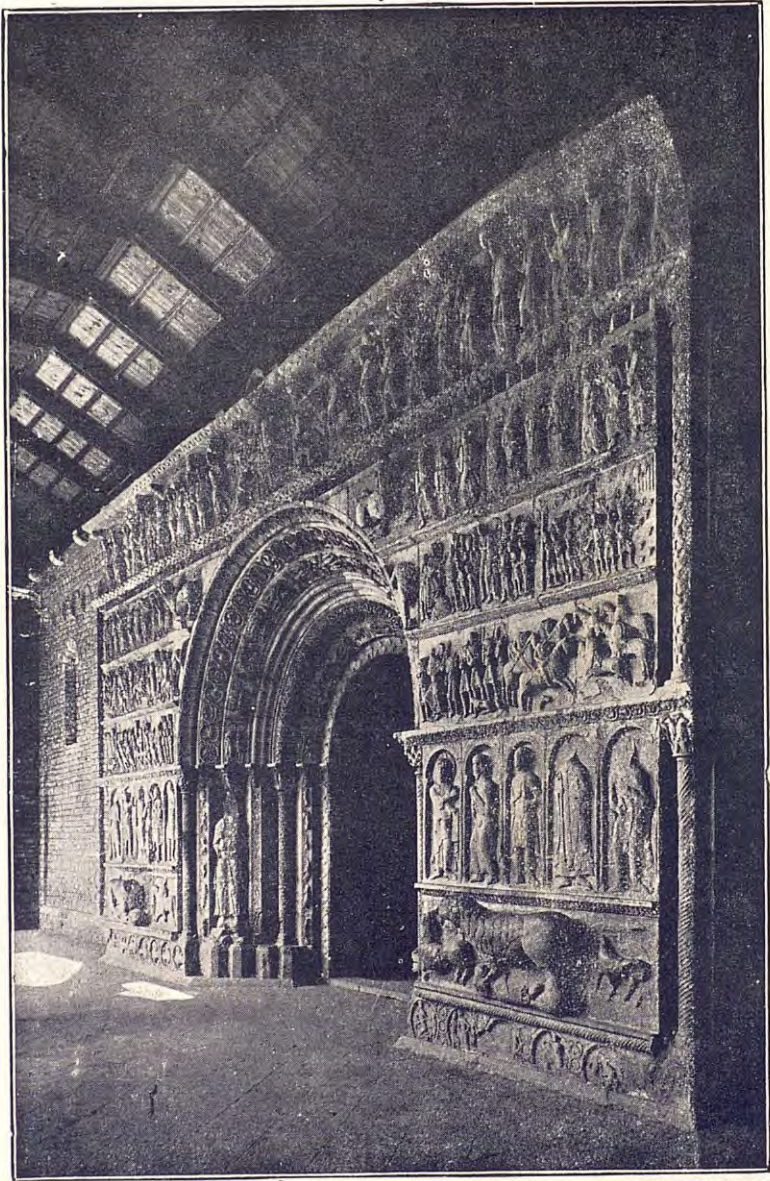
Les àmplies superfícies d'erosió de les Guillerries, separades només per valls angostes que les han fendit profundament, permeten així mateix restituir amb precisió admirable la primitiva peneplana pre-eocènica. De tal forma, que no és difícil trobar un punt de mira situat a la mateixa altura de la planície que en superposar en l'horitzó la sèrie de carenes paral·leles que amaguen entre elles les fondalades de les valls, produeixi la impressió d'estar contemplant intacta una peneplana de prop de cinquanta quilòmetres de longitud. L'observació no haurà estat infructuosa, car sovint després d'haver practicat l'ascensió des d'un d'aquests fondals de les Guillerries hom es sent defraudat en cercar endebades als cims la superfície d'erosió, la calma, que des de

(1) L. Solé. Notes geo-morfològiques sobre les Guillerries. Publ. Institut. Catal. Història Nat. Barcelona, 1936.



MONESTIR DE RIPOLL (RIPOLLÈS). TIPUS DE CLAUSTRE GRAN AMB VARIATS CAPITELLS

Cl. de l'I. d'E. C.



Cl. de l'I d'E. C.

MONESTIR DE RIPOLL. PORTAL DE L'ESGLÉSIA AMB IMATGERIA INSPIRADA
EN LES MINIATURES BÍBLIQUES

lluny ha cregut endevinar-hi. I així després d'una vall, una altra, el desengany arriba a produir l'obsessió del miratge desèrtic; de lluny, la planície perfecta, de prop solament el fil d'una carena rectilínia. L'explicació és senzilla. El clima càlid i humit de les Guilleries descomposa ràpidament el granit en terres saulonenes, en gresa segons el llenguatge popular, que s'esbalcen lentament, omplen les valls i desfiguren i emmascaren la topografia antiga. Per això si en lloc de cercar inútilment els replans en el massís granític incapaç de sostreure's a la ràpida disgregació química s'observen les clapes pissarrenques endurides pel metamorfisme, destaquen tot seguit en la mateixa línia de carenes de tot el massís, esplèndides calmes d'alguns quilòmetres quadrats que, vistes des del cim, arriben àdhuc a fer desaparèixer la sensació de paisatge muntanyenc.

I és que el granit i les pissarres resulten ésser al clima mediterrani de distinta capacitat modeladora, la qual cosa té una valor extraordinària en el desenvolupament i conservació dels diversos cicles erosius. Les roques dures com els esquistos metamòrfics són treballades difícilment per l'erosió; si el cicle és de curta durada prou feines si deixa la seva petja en el rocam dur; d'aquesta forma poden passar desapercibudes algunes de les fases evolutives d'un massís esquistós. En canvi, quan l'acció erosiva ha estat duradora i intensa, resta gairebé indeleblement reflectida en els massissos pissarrencs; l'acció posterior de les aigües gairebé no fa més que corroir els antics planells, però difícilment pot ésser borrat el pas d'un estadi de peneplanització. En els massissos granítics succeeix tot el contrari. Els antics replans atacats ràpidament per les aigües que s'emporten la gresa, desapareixen tantost un nou cicle vigorós comença. En canvi aquests massissos vénen a ésser com una pasta emmotlladora de delicada plasticitat per als cicles d'escassa potència, com sol succeir amb els que s'han desenvolupat després del període miocènic, els quals resten ben impresos en el modelat de les valls granítics. Per bé que, malauradament, s'esborren amb la mateixa facilitat que apareixen i així, malgrat la plasticitat modeladora del granit, sovint es troben grosses dificultats per a restituir fidelment els cicles d'erosió d'un batolít granític.

Cicles d'erosió.—La xarxa hidrogràfica de les Guilleries i Montseny constituïda immediatament després de l'enfonsament de bona part de massís hercinià catalano-balear amb la consegüent formació de la fossa del Vallès, s'ha tingut d'encaixar forçosament en les dues peneplanes velles que acabem de descriure; però en fendir el sòcol paleozoic no ho ha fet d'una manera lenta i contínua, sinó a estrebades, cada una de les quals ha restat impresa en el traçat dels thalwegs i dels vessants; els successius cicles d'erosió que delaten clarament els replans penjats i les gorges d'unió (*raccoderment*) s'han encaixat progressivament i han originat en més d'un cas un típic relleu policíclic. Aquest encaixament dels diversos cicles d'erosió pot estudiar-se per-

fectament en la major part de les valls principals del Montseny i Guilleries; replans dels thalwegs amb exacta correspondència amb els relleixos dels vessants s'observen visiblement a la vall de la Tordera, Riera Major, riera d'Ossor, etc., però diverses circumstàncies han coincidit a fer de la riera d'Arbúcies un exemple modèlic. En un pròxim article tractarem d'esbrinar en quines condicions s'ha excavat aquesta vall.

L. SOLÉ I SABARÍS

LA PARET NORD DE L'EIGER (3974 m.)

REGIÓ DE LA JUNGFRAU

PODRÍEM qualificar aquesta paret de la prova més difícil per a l'alpinista. Les seves temptatives d'escalada i les consegüents desgràcies fatals han apassionat vivament l'opinió alpinista de tot Europa i fins s'ha arribat a l'extrem que el Consell del Cantó de Berna n'ha prohibit legalment tot intent d'ascensió per considerar que l'assoliment d'aquesta paret és quasi tot cosa de sort. Tècnica extremada, valor, resistència i força són ací coses secundàries. Els imponderables, la casualitat, la sort de no ésser colpit per perills objectius (allaus, pedres, etcètera), són tan grans que aquesta escalada gairebé ja no entra en el territori de l'alpinisme.

Això fa més emocionant encara la ressenya de les dues temptatives hagudes fins ara, les quals resultaren amb la mort de tots els participants.

Quan l'hivern prematur del 1936 cobrí amb la seva mortalla blanca, la grandiosa muntanya abrigà les primeres víctimes de la seva paret N. Dos joves de Munic, després d'haver estat vistos 1.200 m. sobre el seu punt de partida i quan sols els faltava el darrer terç de l'ascensió, si bé el més difícil, desaparegueren i quedaren per sempre més en el si de la muntanya.

Passà l'hivern i el proper estiu uns companys seus tractaren de recollir llurs cossos de la salvatge paret.

* * *

Tota muntanya, tota paret, tota cresta, ha dormit el seu somni mil·lenari fins que desperta per la llum que hi reflecteix el muntanyenc que la desitja.

L'amenaçadora paret N. de l'Eiger ha dominat, des de sempre, els

homes que habitaren el Grifndelwald. Per a les generacions de pastors i camperols fou sempre un objecte quasi sagrat al qual voltaven d'una por supersticiosa.

Fins ja entrada la darrera dècada fou també per als alpinistes només que un magnífic espectacle de la grandiositat de les muntanyes. A 3.974 m. d'alçària el cim de l'Eiger al cel del Berner Oberland (Terra alta de Berna), 1.800 m., es dreça la paret N. sobre les pletes d'Alpigler. S'ha dit sovint de moltes parets dels Alps que eren les més altes. Sols aquesta imponent paret és realment sense mixtificació i inassolida. Està construïda de roca i sols la suavitzen algunes, poques, taques i tires de glaç i té una verticalitat imponent, com sols la pot tenir la roca.

Qui sap qui fou el primer que amb la vista cercà una via a través dels seus abismes. Pocs s'hi hauran apropiat amb la creença d'una victòria. L'any 1932 fracassà l'intent d'uns francesos. El mateix any dos coneguts alpinistes suïssos acompanyats de dos famosos guies de Zermatt, pujaren per primera vegada a l'Eiger pel Nord, però la paret encara quedava indòmita.

Després de la primera temptativa de la paret, els guies suïssos demanaren a la superioritat d'ésser rellevats del deure d'haver d'assistir els accidentats que hi poguessin haver a la paret N. a causa del perill que representa.

Així i tot dues cordades s'apresten a fer una temptativa definitiva. Dos muntanyencs de Berchtesgaden i dos tirolesos. El 18 de juliol, a les dues de la matinada comencen la fatal ascensió. Fins a les poques paraules que cridà als guies suïssos un dels participants sols sabem de la terrible tragèdia allò que fou observat des de la vall per molts observadors amb binocles, a través de la boira i dels núvols.

18 *juliol.*—Les cordades ascendeixen, bastant separades, la part inferior de la paret. Cap al vespre la distància es fa menor. Un d'ells, al capvespre resulta ferit, probablement per una pedra al cap. Això sembla haver tingut lloc entre el cap de neu inferior i superior lloc molt difícil. Es pogué observar que hagué d'ésser ajudat pels seus companys, i un poc més amunt installen el seu primer bivac (3.200 m.). Tiren una corda a la segona cordada, que no sembla pujar gaire bé, i després pugen el ferit.

19 *juliol.*—La paret està coberta de boira i sols permet de temps en temps una curta ullada. Tots quatre segueixen pujant, el ferit també sembla rutllar. L'avanç és, però, incomparablement més lent que el dia anterior i es poden observar en tots els símptomes de cansanci. L'avanç en alçada fins al segon bivac és sols d'uns 100 m. (contra gairebé 1.000 m. el dia anterior).

S'installen al costat dret de la congesta (3.300 m.), la qual està al peu del sinistrament estimbat, últim terç de la paret de l'Eiger. (Al costat dret de la mateixa congesta foren vistos per darrera vegada la cordada de l'any 1935).

20 juliol.—A les 7 del matí surten del seu bivac dos companys. Immòbils romanen dues hores a la congesta, probablement esperant els seus camarades. Parlen sovint amb els altres, que encara estan dins un forat de la neu. Fins al cap d'una estona no estan tots quatre junts i emprenen llavors la retirada. La baixada per la congesta superior l'efectuen amb força rapidesa. El difícil graó fins a la congesta inferior, que els costà cinc hores de pujada, els costa moltes maniobres amb les cordes. És ja de nit quan tornen a acampar en bivac. Han baixat 300 m., i encara els queden uns 900 m. de cingle sota d'ells.

21 juliol.—El temps canvia. La muntanya s'emboira. Els quatre baixen aprofitant els graons de pujada. Arriben al pas de través. Ací la muntanya els ha parat el parany i són inútils tots els intents de passar per la cornisa cap a la dreta: No tenen prou pitons, la roca ha esdevingut relliscosa i difícil, les forces probablement també estan exhaurides. Es ja el quart dia que lluiten per la vida sobre la paret. Les precioses hores del matí s'escolen en els intents infructuosos per a fer la cornisa. El temps empitjora. I llavors prenen la terrible decisió de baixar el surplomb de sota d'ells d'uns 100 m. amb rappel de corda. I comencen. I ara —és migdia— senten crits i jodels prop seu. Un guardavies del carril de la Jungfrau ha sortit per un forat que del túnel dona a la paret. Alegrement li contesten tots i li diuen que estan bé. Els crits i la proximitat d'éssers humans els ha d'haver aparegut com una salvació. Però l'Eiger interposa la negra cortina de núvols i cobreix la terrible tragèdia de la diabòlica paret.

A mitja tarda el guardavies torna a sortir a la paret. Procedents de la boira sent crits d'auxili. I ara intervé amb meravellosa celeritat l'equip de salvament. Uns guies suïssos estan per casualitat a l'estació Eigergletscher, quan reben per telèfon la nova del perill que travessen els ardits escaladors. Aviat surten pel forat que ve del túnel. Intenten pujar per la paret tot desafiant la pluja de pedres, que els cauen a sobre. Inútil, una segona catàstrofe fóra inevitable. D'un relleix insignificant de roca està aferrat desesperadament un home; sota d'ell, sostingut per la corda penja un mort. Els guies poden canviar amb el supervivent unes paraules a través dels udols de la tempesta i de les pedres.

—Tres homes són morts, se'ns van acabar els pitons per a fer la travessa.

—Pots aguantar una altra nit?

—No!

Es impossible emprendre res. L'Eiger udola, es fa de nit i a contrarcor els guies han d'abandonar el pobre muntanyenc en el seu relleix de roca com si estés condemnat a mort.

Ja és hora que es refugiïn al túnel si els guies no volen desaparèixer, també.

22 juliol.—A les 5, els guies reemprenen llur tasca. Fan un gran esforç i en una hora pugen de través paret amunt uns 200 m. El dar-



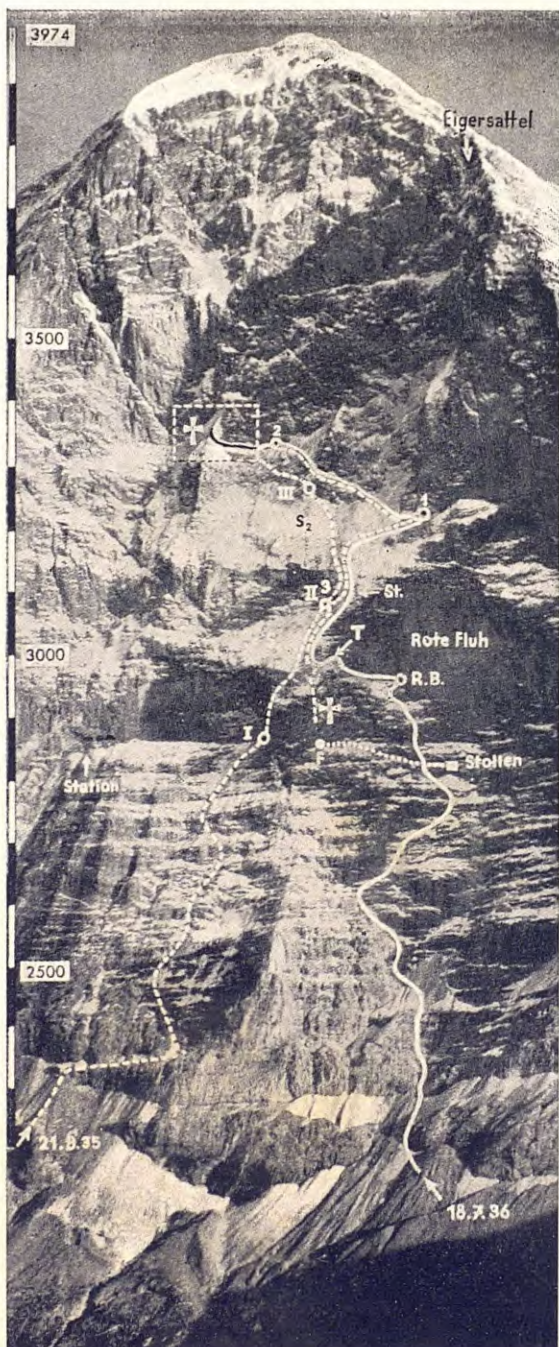
Cls. S.-6

A DALT: LES GUILLERIES DES DE MONTDOIS. Al fons, a l'esquerra, els cingles eocènics que recobreixen la peneplana terciària fortament corroïda per l'erosió recent.— A BAIX: EL PLA DE LA CALMA. La superfície d'erosió petriàsica porta encara el fragment de cobertura del Tagamanent. Una falla separa la calma del fons dels residus de primer terme.

A baix, a l'esquerra: 21 d'agost 1935: començ de l'ascensió, cordada Meh-ringer-Sedlmayr; I = bivac el 22; II = bivac el 23; III = bivac el 24. La creu superior indica l'espai on foren vistos per darrera vegada el 24 d'agost després d'una nit tempestuosa. — A baix, a la dreta: 18 juliol 1936: començ de l'ascensió de les dues cordades Hinterstoiser-Kurz i Rainer-Angerer. R. B. = bivac de reconeixement, assolit a les 8 h.; T = travessa difícil, que en dues hores els portà a la congesta inferior (S 1); ascensió per difícil graó (St) a la congesta inferior (S 2) en 5 hores, i transversalment cap al vivac primer. (1). El 19 de juliol ascensió fins al bivac segon (2). El 20 juliol: cerquen els cosos desapareguts l'any anterior i abandonen el projecte d'acabar el darrer terç de l'ascensió. A les 12, comença el descens del bivac 2 al 1, i d'aquest fins al bivac 3, que assoleixen a les 20 h. 30. El dia 21, al matí, baixada per la congesta S1 i intent de la travessa T. A causa del canvi del temps, intenten baixar directament. Comencen al migdia; abans de les 15 h. ja havien mort 3 homes. F. punt que assoliren els guies suïssos que intentaren el salvament de Toni Kurz, el qual morí a sobre mateix.

Cl. Nickles (Intertaken)

EL MARCAT DE LES RUTES ES
DEU A LA REVISTA «SPORT»
(ZURICH).



rer dels quatre escaladors sols està uns 40 metres sobre d'ells. Però aquests 40 m. són un surplomb únic, terrible. Com per miracle senten la veu del de dalt, i ara creuen que el podran salvar.

—Auxili! —diu des de dalt.

—Tingues paciència, et salvarem —contesten els guies.

—On són els teus companys?

—Tots morts.

—Quan?

—Ahir. Estic sol. L'un caigué ahir avall, fins al fons de tot. L'altre morí glaçat allà dalt, el darrer penja aquí sota.

Els guies no poden intentar voltar el surplomb perquè la roca està plena de verglas i neu. Pregunten al de dalt si pot tallar la corda que el lliga amb el mort, i amb cert esforç ho aconsegueix amb el piolet. El cadàver no es mou, car està glaçat a la paret. Fins al cap d'una estona no es desfà i llavors vola per sobre el cap dels guies 1.000 metres cap al fons. Per indicació dels guies comença a desfilar heroicament la corda; sols pot treballar amb una mà i les dents, perquè l'altre braç el té glaçat, per haver perdut el guant. Moltes hores durà l'horrible treball i la temor. Els guies aguanten tot aquest temps sobre la relliscosa neu sense protecció.

Per fi, el cordill penja sobre els seus caps. Falta sols un tros curt.

—Allarga dos metres més —li criden.

I ho fa. Per fi els arriba el cordill, i ha quedat restablerta la comunicació amb la vida. Podran salvar-lo?

Per mitjà del cordill que ha fet, els guies li fan pujar dues cordes lligades, pitons i mosquetons. A la fi, després de quatre hores de treball, comença a baixar per la corda. Desfà petits allaus que cauen sobre els salvadors. A poc a poc, metre per metre va baixant. Encongint, penja enlaire, lliure.

Ara arriba al nus que uneix les dues cordes. No pot passar el nus pel mosquetó. Tan a prop és dels guies, que amb la punta dels piolets li toquen les puntes dels crampons.

Els guies li criden que passi el nus i estarà salvat.

Ho prova una i una altra vegada, àdhuc ajudant-se amb les dents i tot. A indicació dels guies llença el piolet. El vent el fa oscillar en forma de pèndol. Més allauetes cauen i els guies es poden aguantar amb molta dificultat. I tot d'una el darrer dels escaladors exhala uns crits i deixa caure el seu cos endavant. L'últim supervivent és mort i penja en la paorosa alçada lliurement mogut pel vent. La corda el sosté pel cos, i braços i cames pengen.

L'Eiger volgué també conservar la seva darrera víctima.

—Fou el més trist moment de la meua vida —escriu un dels guies—. Els vegí escalar i no puc més que alabar els braus minyons. És amb homes com ells que l'Alpinisme ha escrit les seves pàgines de glòria.

BIBLIOGRAFIA

TRENS, MANUEL. — *Ferrer Bassa i les Pintures de Pedralbes*. — Institut d'Estudis Catalans. — Memòries de la Secció Històrico-Arqueològica. — Barcelona, 1936.

Encertadíssima ha estat la publicació del volum dedicat a l'estudi del gran pintor trescentista i de la seva obra, que ara ens ha dat l'Institut d'Estudis Catalans, amb una presentació acuradíssima, que fa del volum una exquisit bibliogràfica. La personalitat de l'autor és per si sola una garantia per a la qualitat de l'obra.

Portats per la valor de l'obra, voldríem abocar en aquesta *Nota* (migrada, ja que altra cosa no podem oferir) tot el que ens suggerí tan profitosa lectura. Ens dol haver de dir, d'una forma eixarçada, que l'autor ha acomplert la difícil tasca que li fou encomanada d'una fàisó insuperable, i que el seu treball *dóna més del que permet el seu títol, i que deixa esgotada la matèria*. No ens podem conformar amb tan poca cosa. Per això, tan sumàriament com sigui possible, apuntarem els punts principals que conté el llibre de Mossèn Trens.

Comença recordant la fundació del monestir, obra verdaderament règia, com és la que manà fer Elisenda de Montcada, esposa de Jaume II, gran amador de les Arts Belles, que revela la unitat i ponderació del monument, en el seu conjunt i en les seves parts, una continuació d'execució de què sols els temples grecs ens donen mostra.

Amb extrema sutilesa l'autor va a la recerca de les escasses dades biogràfiques del nostre Ferrer Bassa, i n'aconsegueix algunes clàries; i posa fora de dubte que es *formà* a Itàlia, i que fou el pintor de la Casa Reial aragonesa. Ho demostren els encàrrecs d'Alfons III i de Pere III,

en recomanar-li aquest darrer la pintura de dos retaules (*opera pulcherrima*), per a la capella del palau de Saragossa, i tres per a la Seu de Lleida, etc., la qual cosa demostra que era el millor retaulista del seu temps. Malauradament, res no es conserva de l'obra pictòrica del mestre de Pedrabes ni del seu ajudant, Arnau, fill seu.

Per estranya sort, no queden més que les pintures murals de la capella de Sant Miquel del monestir de Pedralbes, contractades per la reina Elisenda el 1343 i acabades el 1346. Aquest fet compensa, en el possible, la destrucció dels retaules de la Capella de Santa Agata, del Castell de Perpinyà, de la Seu de Lleida i d'altres. Fou infortunat després de mort com ho fou en vida, no *massa folgada* econòmicament ni molt plaenta amb la seva família.

Malgrat això, entre els tripijocs de cada dia, en Ferrer Bassa és obligat a pintar la capella de Pedralbes, possiblement ajudat pel seu fill. Morí no massa després del 14 d'abril del 1348, ja malbaratada la seva herència. Es tot el que ha pogut esbrinar l'il·lustre monografista sobre la vida i obra del mestre.

Compensa aquesta forçada migradesa documental, el formidable treball personalíssim de l'autor. Examina detalladament l'estat actual de les pintures i el procediment emprat pel pintor, i fa ressaltar la importància excepcional de l'obra en descriure-la, i hi exposa la impressió que causa. Certament, són úniques, perquè de l'època a què pertanyen no se'n coneixen d'altres enlloc. Són les úniques pintures murals antigues a l'oli conservades fins als nostres dies.

Eruditíssim és l'estudi sobre els assumptes que formen el programa iconogràfic. El contracte del pintor

amb l'abadessa es complí amb excés, puix que hi ha més representacions de les convingudes.

L'estudi dels quadres, de les figures dels sants i dels detalls ornamentals donen peu a l'autor per a posar de manifest la seva formidable preparació. L'opinió que té formada sobre la filiació de l'obra del mestre de Pedralbes, li permet afirmar que ha de trobar-se en l'escola Sienesca, principalment, i Pisana, en segon terme, i fa ressaltar les característiques d'aquestes i d'altres escoles italianes de l'època, en les quals les influències bizantines i neoalexandrines hi són evidents —més que les suggestions franco-gòtiques o anglo-gòtiques—. Retreu a l'estudi les figures, agrupacions, actituds, escenografies dels fons, colors, etc., que minuciosament explica, de les obres de Cavallini, Simone, Martini, Lorenzetti, etcètera, i no admet que Cimabue o Giotto haguessin inspirat a Ferrer Bassa en la seva obra. No fou un plagiari d'aquells mestres, sinó un imitador, la qual cosa pot afirmar comparant les respectives obres, singularment en les figures dels Sants i de les Santes que assenyalava i que compara.

Justament pot concloure com a síntesi del seu estudi crític, que el secret de les pintures de Pedralbes rau en què *són les úniques pintures murals trescentistes de Catalunya; les úniques executades a l'oli, considerades gairebé com un miracle d'art italià, obrat al bell mig de la nostra terra*. És evident que tot és italianitzat en les pintures de Pedralbes; la qual cosa no exclou que es recerquin les influències dels pintors que decoraren el palau dels Papes a Avinyó, no essent estrany a aquelles el nostre Mestre, tota vegada que, com recorda l'autor, deuria veure les pintures murals dels mestres italians que decoraven l'esmentat palau, quan a Catalunya, en el segle XIV, generalment ja no s'usava tal pintura, tan característica del temps romànic. Manuel Trens fa ressaltar, en exacta i gràfica expressió, que el pintor "és un català que pinta en italià", potser per "lluir-se més", o per sin-

gularitzar-se, puix que, pròpiament, era un pintor de retauls molt sollicitat per reis i magnats més que un pintor mural, a la qual pintura no deuria donar, potser, igual importància. Aquest concepte permet a l'autor assenyalar els defectes que ha notat en l'obra, objecte del seu estudi, i els atribueix a la imitació dels tipus trescentistes italians. No obstant, les qualitats personals i els mèrits de Ferrer Bassa no queden en oblit, si bé qualifica l'obra de Pedralbes de *grandios esboranc en la nostra història artística*, que després es va cloure aixafant el pintor innovador, i es perdé gairebé tota la seva obra, que quan no fou adoptada era ben pròpia, i que culminà en el millor estil gòtic.

Il·lustren l'obra la còpia de 41 documents, alguns inèdits; 125 làmines de colors i fotografies; 3 plans, i la bibliografia.

Siguim permès acabar dient: "Per molts anys, il·lustre mestre, pugueu donar-nos tan bones obres."

P. C. i G.

BIBLIOTECA

VOLUMS INGRESSATS DARRERAMENT

PER COMPRA

- MONTPENSIER, DUQUE DE. — *En Indo-China. Mis cacerías, mis viajes*. — Barcelona. — Edit. Maucici. — 197 pp.
- RASMUSSEN, KNUD. — *De la Groenlandia al Pacífico. Dos años de intimidad con tribus esquimales desconocidas*. — Barcelona. — Edic. y Publ. Iberia. — Parts. 1.^a y 2.^a
- SOLÀ, FORTIÀ. — *La mare de Déu del Remei (Caldes de Montbui)*. — Barcelona. — La Bona Parla. — 1936. — 145 pp.
- SOLÀ, FORTIÀ. — *La Santa Majestat de Caldes de Montbui. Monografia Històrica*. — Barcelona. — La Bona Parla. — 1934. — 212 pp.
- VALLVÉ, MANUEL. — *Barcelona*. — Obra il·lustrada con 206 huecogramados. — Barcelona. — Edit. S. A. — 1929. — Colección Los Bellos Países.

PER DONATIU

- BACARDÍ Y DE JANER, BALTASAR DE. — *Itinerario del viaje verificado al Oriente por D...* — Barcelona. — Narciso Ramírez y Cia. — 1870. — 58 pp. (senyor Danés).
- CABANILLES, JOHANNIS. — Musici organici. Johannis Cabanilles (1644-1712). — *Opera omnia nunc primum in lucem...* — Barcelona. — Institut d'Estudis Catalans. — 1936. — Vol. III (de l'Institut).
- CLOSAS I MIRALLES, JOSEP. — *La Cova de la Fou de Bor.* — Barcelona. — Hostench. — 1936. — 31 pp. (de l'autor).
- COMPANHIA DE LOS FERROCARRILES DE MADRID A ZARAGOZA Y A ALICANTE. — *Libro de Oro de la Compañía.* — Año 1936. — Madrid. — Rivadeneyra. — 326 pp.
- ESTUDIS UNIVERSITARIS CATALANS. — *Homenatge a Antoni Rubió i Lluch.* — Vol. XXI-XXII. — 1936.
- GUIDE ILLUSTRÉ DU TOURISME A BARCELONE. — Barcelone. — Société d'Attraction des Etrangers. — 110 pp. (X. X.).
- MONTOLIU, MANUEL DE. — *Aribau i la Catalunya del seu temps.* — Barcelona. — Institut d'Estudis Catalans. — 1936. — 366 pp. (de l'Institut).
- PUCHADES, JOSEP M. — *La densitat de població al Vallès i la seva distribució altimètrica. Càlculs morfològics del Vallès.* — Granollers. — Agrupació Excursionista. — 1936. — 35 pp. (de l'autor).
- PUCHADES, JOSEP M. — *La llargada dels rius catalans.* — Granollers. — Gràfics Amador Garrell. — 1936 (de l'autor).
- ROSSELL, JOSEP. — *El rodal de Sabadell. Recull orientador, històric i descriptiu dels nostres voltants.* — Sabadell. — Joan Sallent. — 178 pp. (de l'autor).
- SERVICIO METEOROLÓGICO ESPAÑOL. — *Resumen de las observaciones efectuadas durante el año 1929.* — Madrid, 1935.
- TRENS, MANUEL. — *Ferrer Bassa i les pintures de Pedralbes.* — Barcelona. — 1936. — Institut d'Estudis Catalans. Memòries de la Secció Històrico-Arqueològica. — VI.

NOTICIARI

UNA ASCENSIÓ D'HIVERN A LA DENT DEL CAIMAN. — Dos alpinistes genovesos, Raymond Lambert i Marcel Gallay, el dimecres, dia 20 de gener, feren la primera ascensió d'hivern a la Dent del Caiman, dins les agulles de Chamonix. Sortiren del refugi Requin a les dues del matí, arribaren al Coll superior del Plan a les 9 h., 30 m., al cim del Crocodile (3.640 m.), a les 11 h., a la bretxa Crocodile-Caiman, a les 14 hores, 15 m., al cim del Caiman (3.554 m.), a les 15 h., 45 m. A les 16 h., 45 m., deixaren el cim i retornaren pel mateix camí de l'ana-

da, amb el següent horari: 18 h., 15 minuts, cim del Crocodile; 19 h., sota l'Àgula del Plan, i entraren al refugi Requin a les 23 h., 30 m.

CAMPIONAT DEL MÓN D'ESQUÍS GRAN FONTS (50 KMS.).—El dia 18 de febrer es celebrà a Chamonix el Campionat del món d'Esquí gran fons en un recorregut de cinquanta quilòmetres.

Solament prengueren la sortida 23 dels 45 inscrits. En primer lloc es classificà el finlandès Nemi, el qual féu el recorregut en tres hores trenta-sis minuts i cinquanta segons.