

BUTLLETÍ

DEL CENTRE EXCURSIONISTA DE CATALUNYA

CLUB ALPÍ CATALÀ
CLUB D'ESQUÍ DE CATALUNYA

SUMARI: *Ascensió al Rubli i Gummfluh en l'Oberland Bernois, per JOAN PINELL. — Recull Arqueològic-gràfic. — Del Mogent*

al Pla de la Calma, per ANTONI GALLARDO. — Notes per a l'arqueologia del Maresme, per J. M. PONS GURI. — Bibliografia.

ASCENSIÓ AL RUBLI I GUMMFLUH, EN L'OBERLAND BERNOIS

ERA un matí d'agost radiant de llum el dia que ens trobarem un amic meu i en Robert Exquis, com a guia, a l'estació de Château d'Oex per emprendre l'excursió al cim de la Gummfluh; aquest cim, sense tenir una gran alçària (2.461 m.) ni ésser de gran escalada, és el més important de la vall de la Sarina ensems que el més majestuos, però com que tant el meu amic com jo estàvem desentrenats, ens el miràvem amb respecte, amb certa curiositat del desconegut i amb l'encís de portar amb nosaltres no solament un home del país, sinó també els piolets i una corda de trenta metres. Un dels cims veïns a la Gummfluh, l'últim de la carena NE. del mateix massís, és el Rubli (2.288 m.), el qual té menys dificultats per a la seva ascensió, i ens fou aconsellat de començar per aquest a tall d'entrenament.

De Château d'Oex partirem en direcció a un grup de cases anomenat Gerignoz, situat a la part inferior de la val de la Gerine (afluent de la Sarina); el camí segueix per dintre del bosc i puja al costat del riu que ve turbulent del peu de les parets N. de la Gummfluh, on neix; de tant en tant trobem una pleta amb un xalet de fusta, típic a l'Oberland; aquests xalets són habitats solament a l'estiu, car és el temps de les pastures a les altes valls i així hi trobareu sovint una reunió dels armallís de la rodalia vestits amb llur gec de vellut negre amb mànega curta, els *edelweiss* brodats sobre de les solapes i el casquet rodó de vellut o de palla. L'objecte d'aquestes reunions és menjar la *fondue*, que consisteix en una mena de bullida de formatge amb vi, que cal prendre calent, i que aquella bona gent del *Pays d'Enhaut* mengen, sucant amb una forquilla, un tros de pa en el perol que han posat abans enmig de la taula. La feina principal que es fa als xalets és la fabricació de formatges, d'aquella mena que tots coneixem dit de la Gruyère; remar-

carem que uns 30 quilòmetres més avall de Château d'Oex, i a la mateixa vall de la Sarina, hi ha el castell de Gruyère, on residien els antics senyors d'aquest país; conserva alguna habitació amb mobles del segle xv i xvi, i és sobretot pintoresc per la seva situació sobre d'un turó, el qual domina, per la banda N., un gran planell i per la S., la gemada vall de la Sarina. Al comtat de Gruyère va pertànyer, durant molt de temps, l'anomenat *Pays d'Enhaut*, el qual queda separat de la Gruyère per un engorjat de la Sarina entre els pobles de Montbovon i Rosinières; en aquest punt ara hi ha la partió entre els cantons de Vaud i Fribourg, car el de Vaud forma un tascó que es fica entremig dels cantons de Berna i Fribourg; així trobem que seguint la Sarina amunt, els pobles de Gstaad i Saanen pertanyen ja a Berna, com també les valls que hi donen llurs aigües. Les tres més importants són la de Gsteig, que va cap al coll de Pillon; la de Lauenen i la de Saanen fins al coll de Saanenmöser.

Proseguim la nostra pujada vers les parets N. de la Gummfluh, per la bonica vall de la Gerine; després d'una hora llarga de seguir aquest camí el bosc s'acaba i ens trobem en un cercle de muntanyes amb boniques i serioses parets de granit al nostre entorn; aquest lloc és anomenat la Pierreuse, per ésser el nom antic del xalet que hi ha en aquest planell; mirem d'esquerra a dreta l'amfiteatre de muntanyes que ens rodeja: el Rocher Purri (2.016 m.) i el Rocher Pla (2.259 m.), després una carena coberta de gleva que forma el coll de Videman en primer lloc i després la Pointe de Tzoïbou, que contrasta, per la seva suavitat, amb aquell roquissam salvatge; un collet separa Tzoïbou de la Gummfluh i segueixen després els pics anomenats Brecaca (2.337 m.), Biolet (2.296 metres), Pointe de Saleires (2.187 m.) i Sex Mossard (2.052 m.); aquesta última muntanya queda separada del Rocher du Midi (2.100 m.) pel coll de Base.

Comencem la pujada vers el coll de Videman, tot serpentejant i amb forts pendents; a mig camí trobem un dels xalets més bonics de les rodalies, el qual és anomenat també de Videman. Arribem al coll (on es dreça una gran creu) i descobrim nous horitzons; a l'esquerra una vall estreta, abundosa de tarteres, que baixa ràpidament cap al poble de Flandruz entremig del Rocher Pla i el Rocher a Pointes; a la banda S. d'aquest cim descobrim el refugi dit de Videmanette, on passarem la nit, i encara una gran vall per on passa el riu Kalberhöhni, el qual va a parar a la Sarina entre els pobles de Gstaad i Saanen; més a la dreta descobrim la Pointe de Sur Combaz, una de les més atrevides del massís de la Gummfluh. Fem una curta parada per anar descobrint nous horitzons, però aviat continuem la nostra ruta, car el temps sembla amenaçar-nos. El refugi era ple de gent, amb la cridòria que hom pot suposar i amb moltes empentes per tal de tenir dret a escalfar les nostres sopes i després el nostre te. Havent dinat, el temps sembla presentar-se un xic millor i decidim continuar vers el cim del Rubli, que només està a uns tres quarts d'hora del refugi. Al coll que separa el

Rocher a punta del Rubli ens comencen les dificultats; aquesta ascensió no és que presenti greus perills, però la classificarem, com diu el nostre guia, en el grup de les "delicades", així com la de la Gummfluh ja passa a un grup força més difícil. Ja estem en plena roca, a la banda S. del pic, el qual seguim gairebé horitzontalment, fora de dos passos una mica atrevits en què cal pujar dues canals verticals d'uns 20 metres. El nostre Robert que va al davant, ens ajuda amb la corda i ben aviat som amb ell dalt de les canals; alguns trossos d'englevat i de pujada ferma ens duen ja molt a prop del cim, però encara no ens hem tret la corda, car ens manca el pas del cable. Aquest consisteix a travessar una gran roca llisa i inclinada a uns 45 graus, en la qual una esquerda horitzontal permet posar els peus l'un al davant de l'altre; el cable, fixat a l'altura de les mans, permet passar senzillament aquest indret, però tots els guies volen assegurar l'èxit i no fan deixar la corda fins que el cable és passat; realment el perill hi és, car sota dels nostres peus tenim un abisme de 500 metres i la muntanya té la forma convexa, de manera que hom no pot arribar a veure el fons del precipici.

Arribats aquí ja podem dir que som al cim; una distància de 50 metres de bon camí ens en separa. El cel nuvolós no ens permet veure la grandiositat dels Alps, però gaudim de la vista de la vall de la Sarina des del coll de Pillon fins més avall de Château d'Oex. No oblidem de posar les nostres signatures a la llibreta, després d'inscriure una salutació a la Suïssa simpàtica per la seva gent, per la seva organització i per les seves muntanyes, on podem trobar tota mena d'encisos i emocions:

ELVETIA, CATALONIA TE SALUTAT

Ens sentim satisfets d'haver complert un deure i amb franca alegria comencem la davallada. Jo, que anava a la cua de la corda, ara, sense canviar de lloc, em toca anar al davant, i així anem descabdellant el mateix camí sense incidents ni dificultats, car comencem a sentir-nos un xic entrenats i ens familiaritzem amb la muntanya; el camí ens sembla més aplanat que a la pujada, els precipicis menys terribles i sentim com si aquella massa enorme de roca, que ens presentava problemes en el primer moment de fer la seva coneixença, ara ens protegís i ens amparés. Arribem al refugi, ens intallem al banc de la seva balconada i contemplem la caiguda de la tarda; sols trencava el silenci la frase que repetíem ara l'un ara l'altre: "Hem estat al Rubli", i així l'anàvem contemplant com si fos un vell amic. Ell també semblava un gegant misteriós que aprofités l'últim raig de sol, per una banda, i de l'altra que esguardés la nit que anava venint. En aquella hora, en què tot invita a meditar el passat, aquell gegant devia tenir un record per a aquells que havien acabat llur vida al seu redós, amb un cert penediment d'haver finat la vida d'un ésser que sols volia assolir-lo per cantar-ne les seves bellesaes. Certament, serien vides malaguanyades si no responguessin a un ideal, el qual és rar de no trobar en un home muntanyenc.

La fresca de la nit ens fa deixar aquests moments de solemnitat, i

ens porta a la realitat d'una sopa que bull dins del refugi. Després pugem al dormitori per una escala de gat i aixequem una trapa, i allí trobem la palla i els coixins que ens esperen per emmotllar-nos durant el nostre descans d'unes hores, car les nits són curtes i a 2.000 metres el raig del sol hi arriba aviat; tenim una finestrola al costat de llevant i tot just comença a clarejar que ja preveiem el lloc on el sol sortirà més tard. Tot seguit baixem a preparar el nostre te; el meu company em fa un crit des de fora del refugi, car havia arribat l'hora d'aquell espectacle meravellós i imposant que estàvem esperant; l'Eiger, Munch i Jungfrau quedaven velats per la forta llum que eixia de més enrera; la Gummfluh, a la nostra dreta, ja tenia la testa rosada; l'atmosfera transparent al primer raig del sol, ens duia un alé d'escalf i de vida; el nou dia era nat.

Ens mancava temps per a omplir els sacs de muntanya i començar la nova jornada. Ens cal tornar fins al coll de Videman i seguir la carena glevada fins a la Pointe de Tzoïbou, i és aquí on tenim els primers treballs del dia, puix que ens cal baixar una trentena de metres gairebé verticals i no trobem cap presa ferma, per la qual cosa, per anar més ràpids, aprofitem tota la llargada de la corda i passem aquest mal pas; en Robert, que queda l'últim de la colla, baixa fent repel, però abans ens desapareix del cim de Tzoïbou, car ell sol pot anar a buscar uns *edelweiss* que ningú no coneix, i així en deixa uns quants per obsequiar els excursionistes d'una propera ascensió a la Gummfluh. El meu company i jo ens mirem la canal que haurem de pujar tan bon punt ens arribi en Robert, i en aquell moment desitgem que tardi molt, car no les tenim totes; l'hora de continuar arriba i sense un comentari empenem la canal que sembla menys dreta quan hom s'hi troba pel mig; en ésser a dalt ens trobem, en primer terme, la paret més imposant de tot el massís de la Gummfluh, que és en la Pointe de sur Combaz; encara no ens lliurem de la corda fins que som dalt de "l'épaule", i per arribar-hi hem de vorejar un precipici de 800 metres completament vertical. Després d'aquest pas, tot perill és acabat, àdhuc trobem un petit planell amb una congesta que ens va bé per a fer-nos una sopa, després el te i fins hi tot per al refinament de refrescar uns raïms un xic macats.

Som ara a 70 metres del cim, que assolim gairebé d'una correguda, car tots tenim ganes d'arribar-hi primer. Quina diada fa més clara... el panorama dels Alps ens volta i no sabem on dirigir la vista enmig de tanta esplendor de muntanyes. De cara a N. veiem la vall de Château d'Oex sota nostre, la carena del Mont Cray (2.074 m.) al Vanil Noir (2.393 m.), i, més enrera, la dent de Lys; al E. la vall de Gstaad en primer terme i un sens fi de carenes fins a la Jungfrau; a migjorn el massís dels Diablerets al davant i una munió de muntanyes que semblen multiplicar-se fins arribar als cims del Mont Rosa, Weisshorn, Matterhorn, etc..., a ponent les Dents du Midi, Grandmont i altres cimes més properes, Rocher de Naye, dent de Jaman, Planachou, Beau Regard, dent de Corjon i ben a prop nostre el Rocher du Midi. Tampoc



COLL DE VIDEMAN AMB EL CAMÍ DE PUJADA



XALET DE VIDEMAN

Cls. J. Pinell



REFUGI DE VIDEMANETTE I EL RUBLI



Cls. J. Pinell.

EN EL PRIMER TERME LA CARENA DEL COLL DE VIDEMAN A LA POINTE DE TZOIBOU

no oblidem de posar els nostres noms a la llibreta, amb la mateixa salutació que posàrem a la del Rubli.

Férem la davallada per la banda S. cap al coll de Jable i la vall de l'Etivaz; solament durant una mitja hora de baixada ens servim de la corda, després baixem tarteres vertiginosament, més tard pastures, on trobem els primers xalets, una altra vegada el camí sovintment continua en ziga-zaga per dintre el bosc fins que trobem un camí carreter al fons de la vall; accelerem el nostre pas, perquè volem agafar el cotxe postal a Etivaz, però aquell ens fa esperar una llarga estona, puix porta molt de retard; mentrestant endrecem els sacs i la corda i ens repartim els edelweiss per les solapes i els barrets i tot seguit el postal ens porta (en 30 minuts) a Château d'Oex passant pel bonic engorjat del riu anomenat la Tourneresse.

Així acabem la nostra excursió; contemplem després, des de Château d'Oex, la Gummfluh, tot discutint el camí, les arestes i canals que hem seguit, i amb la satisfacció que deixa la muntanya quan hom mira de copiar-ne la seva immensitat i va gravant dintre seu les emocions sentides, les quals difícilment es poden esborrar.

JOAN PINELL

RECALL ARQUEOLÒGICO - GRÀFIC

PUBLIQUEM avui els gràfics corresponents a tres imatges de pedra, les quals no fa molt que es trobaven al lloc on s'indica per a cada una. Actualment possiblement cap d'elles no estarà al lloc indicat. i el gràfic pot servir per a fixar la procedència d'aquestes obres si és que una mà pietosa o el mercantilisme dels antiquaris les ha salvades; i si és que estan del tot destruïdes aquesta publicació resulta d'un interès més remarcable.

La imatge d'alabastre de la Verge de l'església parroquial de Sant Esteve de la Costa del Montseny, estava en un dels altars laterals, el de la Mare de Déu dels Angels, pròxim a la porta d'entrada a l'església; amida 0'75 cm. d'alt i és obra de la segona meitat del segle XIV.

A la peanya hi ha gravada la llegenda *Bgr: f: fccit: me:* que ens dona a conèixer el nom de l'autor.

Aquesta vella imatge ja va cridar l'atenció del bisbe de Barcelona, amb motiu de la visita pastoral feta a la parròquia, el qual comunicà a l'Acadèmia de la Història, el 24 d'agost del 1889, la seva existència, que suposa obra de l'escultor Berenguer (Ferrer), i equivocadament diu que és obra del segle XII (1).

(1) *L'Excursionista*.—Bolletí mensual de la Associació Catalanista d'Excursions Científiques.—Any XII.—N.º 132.—Octubre del 1889.

Segueix en ordre de bellesa, i és ja d'un caient més modern, la imatge alabastrina de Santa Anna, que existia en l'altar del Roser de la Parròquia Arxiprestal de Sant Celoni, el primer entrant a l'esquerra. Com que la primera pedra de la Parròquia nova fou posada l'any 1634 és de presumir que aquesta imatge procedia de la parròquia vella, o sia, de Sant Martí de Partegàs i que el 1703 en traslladar el Santíssim i Benifets de la vella a la nova, la imatge aquesta fou traslladada o que potser procedia de l'antiga església, construïda pels monjos cavallers del Temple i de l'Hospital, dedicada als màrtirs de Calahorra, els soldats romans que no volgueren renegar de la Fe de Crist en temps de Deci, Sant Celedoni i Sant Armenter.

L'altra imatge és la de la Mare de Déu del Puig, venerada patrona des dels temps molt llunyans dels celonins, és sens dubte la més moderna de les tres escultures el gràfic de les quals publiquem. L'ermita de la Verge del Puig de Bellver està radicada en un lloc molt proper a Sant Celoni i a l'extrem de la serra que separa les aigües de la Tordera de les de la Riera de Partegàs.

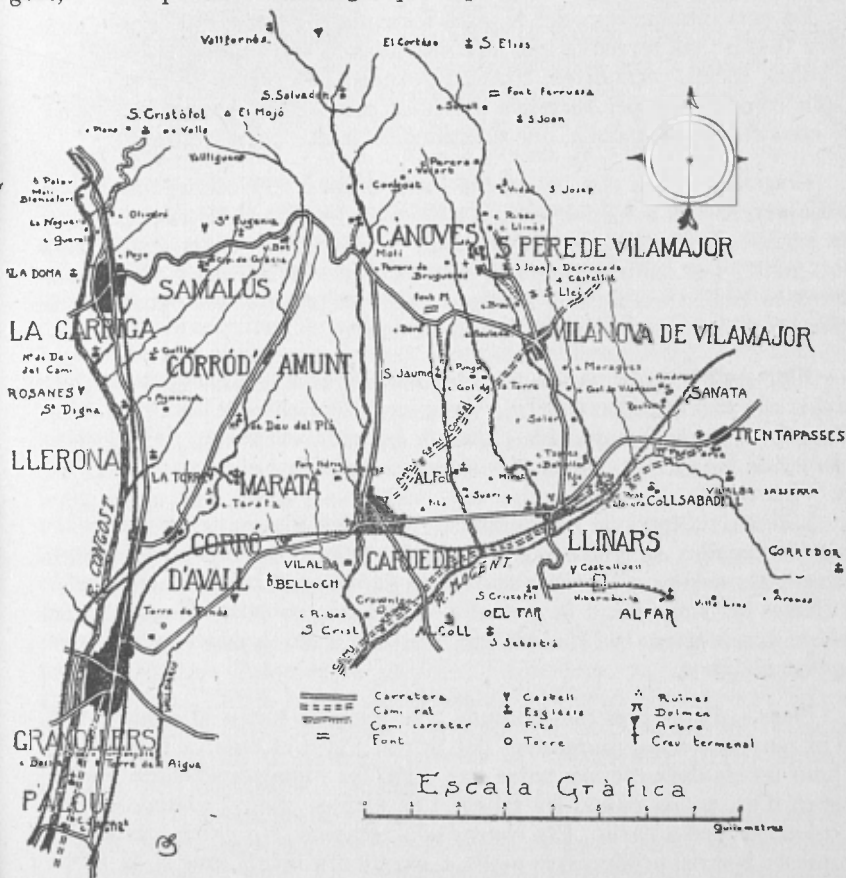
Segons una breu història inèdita de la vila de Sant Celoni, escrita segurament a principis del segle passat, la qual actualment obra en poder de Josep M. Pons i Guri, junt amb la capella de Puig de Bellver hi havia la casa de l'ermità, i antigament hi residien els caputxins, si bé pel curt període que va del 1582 al 1618, o sigui des de la fundació del convent —un dels primers de l'ordre dels menorets a Catalunya— fins que es traslladaren al que van construir al peu del mateix Puig, on hi havia el cementiri i on ara es construeix el grup escolar. Ultimament a l'ermita hi havia sols una reproducció d'aquesta imatge, la imatge autèntica, que havia estat a l'ermita i segurament després a l'església del convent de caputxins fins el 1835. Últimament la tenia a Barcelona don Joaquim de Ros i Dalmases, conegut en el país per Ramis de Sant Celoni, pel seu casament amb la pubilla Ramis.

DEL MOGENT AL PLA DE LA CALMA

MONUMENTS I CAMINS

FORMA part de l'extensa comarca del Vallès una regió situada al seu extrem nord-est, la qual, si bé ha estat sobradament recorreguda i és prou coneguda, no deixa de presentar certs caires inèdits força interessants. A fi de donar notícia d'alguns dels seus aspectes, ben dignes d'ésser coneguts, hem recollit les dades que teníem disperses i les hem aplegades i completades per donar-les a la publicitat.

Límits geogràfics. - La regió la descripció de la qual intentarem, comprèn la conca alta del Mogent i la banda dreta del baix Congost, de característiques idèntiques. Els límits vénen compresos entre el citat riu Congost des de Palou fins al Pont de c. Palau a l'entrada de la regió del Congost, i d'allí segueix per la partió d'aigües i capçalera del Mogent, i baixa per la Serra llarga, que separa les aigües d'aquest riu de



Mapa de situació de la regió

les de la Tordera fins al coll de Trentapasses. Seguirem per la carena que separa el Vallès de la Marina fins a Alcoll.

Deixarem fora de la zona Santa Agenes de Malanyanes i la Roca, de característiques un xic diferents i sobradament estudiades en aquest mateix BUTLLETÍ. Per a major claredat adjuntem un mapa de situació de l'esmentada regió.

Per a fugir de repeticions, donarem unes dades generals comunes a tota la regió i aplicables a tots els casos particulars que trobarem al pas.

Geologia. — El terreny objecte del present treball es pot descriure dient que és un gran pla entre dues muntanyes. El pla està format per terrenys del miocèn continental i d'alluvió, prop dels rius principals. Les terres són aprofitades per a la fabricació de maons i en aquesta regió es compten una vintena de teuleries. No es coneix altra pedra que el palet de riera, el qual és usat en la construcció.

La part muntanyosa del N. està formada per terrenys variats i amb pocs fòssils; els terrenys que la constitueixen són: silurià metamòrfic, devonià, eocèn, carbonífer, triàsic i granets. Les serres de la banda S. estan constituïdes per terrenys granítics dels quals s'extreu una pedra de construcció molt bona, que és utilitzada també per a adoquins.

Orografia. — Un cop les serres s'han després del massís del Pla de la Calma, passen a formar un pla accidentat, en forma de solcs gegants; les serres són llargues, paral·leles, van de N. a S. i s'aixequen de 20 a 100 metres per damunt dels llits dels torrents. En aquestes carenes planeres es troben nombroses masies i cases de pagès, i són recorregudes gairebé sempre per planers camins de carro.

Hidrografia. — El país és poc abundant de fonts; les poques de medieinals són la Font Ferrussa, a Vilamajor, i una altra de ferro a Granollers. Les úniques explotades, que ja ho eren en temps dels romans, són les de la Garriga, clorurades sòdiques, termals i els manantials "M" de Vilamajor.

L'aigua subterrània és abundosa; totes les masies tenen llur pou i mantes vegades es poden regar petits hortets. Les rieres són de règim torrencial; seques a l'estiu, encara que gairebé sempre es troben petits trajectes del seu curs, a la part alta, amb aigua constant. Encara es pot trobar una dotzena de molins que, en forma de bassades, aprofitaven aquestes aigües.

Flora. — Els arbres més comuns que donen la tònica al paisatge són, el pi pinyoner a les muntanyes del S. i al Pla, i el blanc a la regió N., i hom no els deix créixer gaire, car quan les soques assoleixen un diàmetre d'un a dos pams, les tallen. Les alzines, menys abundoses, són explotades per a carbó. Els roures són escassos. No gaires castanyers. Aquests boscos produeixen molts i excel·lents bolets, que a la tardor constitueixen una veritable font de riquesa per al país.

El sòl dels boscos és brut, car són plens d'argelagues, gatoses, estepes, etc. Als erms es troben en abundor les plantes aromàtiques. Es poc abundosa, no obstant, la collita de mel. A penes es troben prats; els cultius són de secà combinats amb vinyes; les hortes són escasses.

Paisatge. — Aquests elements, ben combinats sempre, no oferint mai grans taques, ornats de masies de variat aspecte, degut als diversos cultius barrejats amb quelcom de ramaderia, donen un caire de gran mobilitat, variant continuament els termes de conreus, oliveres, serres,

boscós, i cases, en un bell moviment ondulant de les serres, les quals sempre tenen com a fons les muntanyes de Palcstrins, Montseny, Montnegre o Corredor, que al ran tard prenen tons blavosos cendra, que produeixen un seguit de paisatges molt de grat dels artistes que des de Martí i Alsina fins al present han xuclat tota la seva bellesa i han produït obres mestres dels seus magnífics i diversos aspectes.

- **Els monuments i la història.** — No és la nostra intenció fer ni una lleugera síntesi històrica de la regió. Recomanem per a aquest i altres aspectes, a penes esbossats, el treball de Mn. N. Font i Sagué aparegut en aquest BUTLLETÍ amb el títol de "Lo Vallès" (Vol. XIV), i el del senyor Pau Vila "El Vallès", assaig gràfic, publicat en el vol. I de la Biblioteca d'Estudis Comarcals. (1930).

Aquí sols direm el que mostren els monuments i ens conten llurs pedres amb gran unanimitat, de l'un a l'altre extrem de la regió.

Els noms de partides i d'altres termes geogràfics es comencen a trobar en els documents del segle IX, algunes d'elles amb ben poques diferències dels actuals termes. Tant en aquesta regió com a tota la Catalunya vella són abundoses les dades que es recullen als segles IX i X. No són gaire interessants aquestes dades en el referent als edificis que trobarem, car les irrupcions d'Almanzor i altres al voltants de l'any 1.000 no deixaren pedra damunt pedra de tals fundacions. Tan sols les dades del XI ençà tenen interès directe en la que es refereix als edificis existents, i per tant tenen més interès per a nosaltres.

Als segles XI i XII es consagren quasi totes les esglésies de la contrada, i fins al present arriba alguna relíquia d'aquesta primera fundació i al seu volt es formen les primitives poblacions pageses no gaire escampades.

El primer cens fet a Catalunya per Pere III el 1359 ens dona les següents dades: Palou tenia 17 focs; Granollers, 74; la Garriga, 34; *Laurona*, 20; Corró Jussà, 14; Marata, 8; Corró Subirà, 12; Samalús, 13; Belloc, 10; Cardedeu, 53; Cànoves, 20; *Lindàs*, 10; Vilamajor, 44; Casal de Brugueres (partida de Vilamajor), 9; S.^o Susana (íd.), 5; Collsabadell i Senata, 15.

Poc devia desenvolupar-se la pagesia en el segle XIV i menys encara en el turbulent segle XV, en què la regió va ésser teatre de l'alçament dels remences el 1484. La Sentència de Guadalupe (21 d'abril 1486) acabà la revolta en forma tan favorable a la redempció dels pagesos que, afavorits per la política de respecte a les llibertats que presidí el regnat de Carles I, aconseguiren durant el segle XVI llur total redempció. Aleshores l'empenta del desenrotllament de la vida de la pagesia fou tan formidable, que es referen les masies, i són d'aquest segle la majoria de les existents en l'actualitat. En un estat de delmes de la parròquia de Vilamajor (Sant Pere), datat el 1521, vénen anotades totes les actuals masies del seu extens territori, des del Pla de la Calma fins al terme de Llinars.

Fruit d'aquest floriment material i espiritual del territori fou la transformació dels temples, els filigresos dels quals sufragaren els eixamplaments i reconstruccions. S'hi bastiren capelles o naus laterals, i es substituïren els vells altars per retaules platerescs o salomònics, daurats i policromats, on es col·locaren valuoses imatges; es compraren nous ornaments i objectes del culte, banderes, campanes, etc., i es pot assegurar que la fàbrica actual de tots els temples de la contrada respon en gran part a l'estat de pau i riquesa de dit període.

D'aleshores ençà poc ha variat el territori; el segle XVII portà la guerra dels Segadors (1640-1652), en el qual període sofriren el saqueig en particular les poblacions de Granollers, Vilamajor, Cardedeu i la Garriga. El segle XVIII ha deixat poc rastre; no foren precises reedificacions ni la construcció de noves masies, puix que les antigues tenien dividida la terra i la Vilanova de Vilamajor estava ja formada a finals del segle anterior. Per altra banda l'empenta que portà al país les obres públiques de Carles III fou en detriment d'aquesta regió per haver-se construït la carretera reial per la banda de Marina.

En estat estacionari passà el segle XIX; aquesta regió sofrí totes les malvestats que portaren les seves guerres civils. En iniciar-se el present segle s'han registrat reformes i eixamplaments de masies en augmentar les seves activitats la vida camperola degut a la construcció de carreteres. En els temples hem vist els canvis de cadiratge, paviment, i altres reformes, de totes les quals les més importants són els trasllats dels cementiris.

La construcció. — El material més usat en totes les construccions és el palet de riera arrebossat amb ciment. Quan no ho és, els murs ofereixen un pintoresc aspecte degut a la varietat de tons de les pedres. En segon lloc s'utilitza el maó, sobretot en les reformes més modernes. La pedra granítica del Corredor serveix per a marcs de portes i finestres. En obres més fines s'utilitzava calcària de Girona o de Manresa.

Els temples són generalment romànics, orientats amb l'absis a l'E. Quasi tots han estat modificats i eixamplats en el segle XVI amb capelles laterals que sovint fan com de naus curtes. Els campanars són quadrats i de poca alçada, i estan proveïts de quatre campanes. Els altars són del XVI, en general segueixen l'estil plateresc o barroc, amb columnes salomòniques la majoria d'ells. A les grans esglésies trobem els neoclàssics.

A totes les parròquies hi ha establerta la Confraria del Roser, amb altar propi, que sol ésser el més important després del major. Tampoc no hi manca el de Sant Isidre, i sovintment es troben els de Sant Sebastià, Sant Roc, Sants Metges, etc., Cada altar té adjunt el banc (bacina i bandera de què té cura un administrador o *cuidant*. El banc fa d'armari i té un entall per a recollir les almoines; la bacina, de procedència alemanya, generalment té en el seu centre una punxa on es posa una imatge del sant, de 10 a 20 cms. d'alt, la qual es col·loca el capdamunt del

pal de la bandera quan surten a les processons. Aquests objectes acostumen a ésser del segle XVII o XVIII. Es troben algunes figuretes ben apreciades i robes magnífiques.

A tot el Vallès, i àdhuc fora d'ell, es pot observar tot el que he anotat; ho diem solament per no haver de repetir-ho en tractar de les moltes parròquies que visitarem.

Les masies estan orientades a migdia en una proporció almenys d'un 75 %; les altres ho són a ponent i són molt escasses les que tenen altres orientacions. Seguint la classificació establerta per "L'Estudi de la Masia Catalana", publicada en el Diccionari Salvat, vol. III, les agruparem en tres tipus: *tipus I*, de carener paral·lel a la façana; aquesta esdevé rectangular i les aigües cauen al davant i al darrera; *tipus II*, de carener normal, que donen una façana acabada en punta amb les aigües que cauen als costats; i *tipus III* amb teulades a quatre vessants. La majoria són del *tipus II*; abunden bastant les del primer tipus i són escasses les del darrer.

La major part d'elles daten del segle XVI, i tenen característiques semblants; arc de mig punt a la porta amb dovelles de pedra, o amb maons especials (tipus més escàs); finestres baixes amb reixa, i les del pis, amb marcs de pedra granítica, senzilles; més o menys ornades.

Els tipus de finestres ornades es poden encabir en els quatre següents: finestra *coronella* o bipartida per un mainell o trencallum, característica del XV; finestra que en direm *canopial*, molt típica i característica del segle XVI, sota l'arc canopial de la qual pengen unes labors de pedra en forma d'arquets. (Vegeu c. Bassa de Palou); la que en direm *rectangular*, de llinda horitzontal, ornada amb una o diverses mitges columnetes i amb un guardapols ornat amb mènsules, escuts, medallons, etc. Es característica de la transició gòtico-renaixement. Es troba sovint una finestreta petita, que fóra rectangular a no ésser un petit sortint com a mènsules que aguanten la pedra del dintell; és una forma que es troba ja en el segle XVI i que perdura fins ben entrat el renaixement.

Ordre a seguir. — Seguint el nostre costum d'ordenar les dades geogràfiques segons llurs trajectories, emprarem ací el mateix sistema i formarem cinc itineraris:

I Riu Congost. Palou, Granollers, Llerona, La Garriga, i Sant Cristòfol.

II Carretera de Corró. Corró d'avall, Marata, Corró d'amunt, Samalús.

III Valdarió. Belloc, Vilalba, Cardedeu, Cànoves, Vallfornés.

IV Alfou. Llinars, Vilamajor (Vilanova i Sant Pere), i Sant Elies.

V El Mogent superior, o sigui: Collsabadell, Sanata, Vilalba, Sasseria (Trentapasses) i pujant al carener de la serra de migdia, el Corredor, Alfàr, Castellvell de Llinars, Torre dels Moros i Alcoll.

Normes generals. — Enemics de repeticions i descripcions inútils, indicarem les dades més precises i no ens estendrem en els llocs massa estudiats, majorment si aquests ja han estat descrits en les publicacions del CENTRE EXCURSIONISTA DE CATALUNYA. Ens detindrem preferentment en el que sigui més inèdit, i passarem de llarg tot allò que el document gràfic substitueixi amb escreix la descripció per escrit.

Referent a la història, posarem les dades més precises que marquen la major antiguitat dels edificis o dels llocs, o les que els afecten directament. No insistirem a anotar totes les variants de noms de pobles o partides, car en molts d'ells en ésser escrits en diferent ortografia no tan sols en la mateixa època sinó en el mateix document, ens proven que les tals variants provenen mantes vegades d'error en l'escriure que redactava les escriptures.

Precindirem de les dades estadístiques i polítiques, així com de les folklòriques, molt tractades ja en altres llocs.

Tant per a les masies com per a les esglésies considerarem dreta o esquerra la de l'observador posat de cara a la façana o altar major. En donar l'orientació d'un temple, s'entendrà la de l'absis.

Respecte a les masies, anomenarem solament les més vistents i importants, car la regió comprèn més d'un miler entre masies i cases de pagès més o menys pintoresques.

ANTONI GALLARDO

(Continuarà.)

NOTES PER A L'ARQUEOLOGIA DEL MARESME

(TERMES D'ARENYS DE MAR I ARENYS DE MUNT)

ARQUEOLOGIA ROMANA

(Acabament.)

L'any 219 abans de J. C., Cneus Scipió desembarcà a Empúries amb els exèrcits enviats per Roma contra els cartaginesos i ben aviat es féu amo de la costa del litoral d'Empúries a l'Ebre. Al cap de pocs anys —el 206 a. de J. C.— els romans, amb la presa de Càdiz, donaren fi al domini cartaginès a la Península. Més tard, la gestió de Cató —any 195 a. de J. C.— portà a total sotmissió les tribus ibèriques, ocupà els poblats, enderrocà llurs muralles i obligà els íbers a anar al pla. La nostra comarca Laietana fou de les primeres que es romanitzaren.

La vinguda dels romans senta un notable canvi i millora en la cultura i vida de la nostra terra, com és prou sabut; la vella cultura ibèrica va desapareixent paulatinament, eliminada per la romana, si bé perdura durant un temps. El vell idioma ibèric a poc a poc és substituït pel

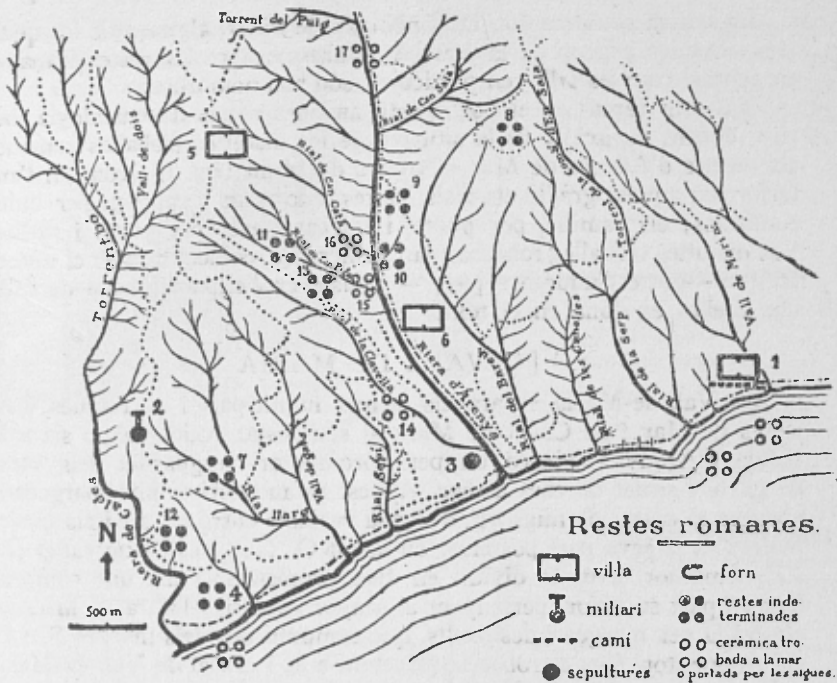


Fig. 6

llatí provincial, que no deixa, però, d'ésser influït en gran manera per aquell. La vida humana canvia radicalment les seves activitats en la comarca, puix que la de poblat és substituïda per una intensa explotació agrícola, que porta els seus productes fins a la mateixa Roma. Cal remarcar la construcció de vies de comunicació, una de les quals passava pel Maresme i de la que hi ha restes a Sant Pol, i als voltants de Mataró.

La cultura romana perdurà, fins i tot, per damunt de la invasió dels pobles bàrbars, si bé no pogué sobreviure a la sarraïna quan ja era ben empobrida.

El tipus de l'explotació agrícola romana era la *Villa*. La *Villa* rústega contenia les habitacions dels colons anomenades *cellae*, l'*ergastula* sal de càstig per als rebels o ganduls, estables, pallers, molí, magatzems d'oli, cup i celler, forn, magatzem de fruits, cuina, pati o corral, etc., moltes villes contenien també en edifici a part —*villa urbana*— la vivenda del seu propietari no exempta de luxes i comoditats. El sistema d'explotació era variable; unes vegades la feia directament el seu propietari per mitjà d'esclaus o assalariats lliures, en altres arrendava les terres i moltes vegades seguia un sistema mixt. Algunes voltes el propietari al front de la *villa* tenia un *villicus* o *procurator*, que curava de la seva administració o dirigia les feines.

La nostra comarca fou molt poblada de *villes*, algunes de les quals eren situades a prop de la mar. Al Maresme, tant les restes romanes en general com les *villes* en particular, són ben nombroses.

Tal com férem en el lloc oportú amb les restes d'arqueologia ibèrica, donem un gràfic de la situació de les distintes troballes romanes als termes d'Arenys de Mar i Arenys de Munt (fig. 6); com en l'anterior, en aquest gràfic els rials, rieres o torrents s'exposen per línies contínues; els camins, per punts, i les carreteres per punts i ratlles. Les distintes troballes romanes van numerades, coincidint amb el número que —entre claudàtors [—] — consta en l'explicació que de cada una d'elles es dona en el text.

[1] VALL DE MARIA

La Vall-de-Maria separa els termes municipals i parròquies d'Arenys de Mar i de Canet de Mar; al seu costat occidental, o sia a la banda d'Arenys, s'aixeca un petit promontori resguardat dels vents de garbí i situat de cara a mar. Aquest promontori té una margenada abrupta al costat de migjorn, d'alçada variable entre els sis i els quatre metres; a la seva part posterior en sentit O. NO. s'estén un camp pla. El promontori avui és dividit en dues propietats: l'una que comprèn la seva part superior, pertanyent al senyor Linatti, i l'altra, la inferior, separada per marges i desnivells, que comprèn des dels marges S. i E. del promontori fins a trobar la carretera a S. i el rial de Vall-de-Maria a E., propietat de Joan Fané.

Al promontori i als seus vessants hi ha les restes d'una important villa romana, que cada dia van desapareixent per raó de la destrucció que hi reporten els treballs agrícoles. El seu descobridor i el primer que l'estudià fou Fidel Fita, que la visità dues vegades, l'any 1874 i l'altra el 1897; per les referències de l'eminent epigrafista, es dedueix que un estudi detingut fet aleshores hauria donat resultats remarcables. Fita refereix la troballa de moltes àmfores *algunas en perfecto estado de conservación*, gran nombre de monedes *a flor de tierra*, un mosaic quadrícula *de vistoso y elegante diseño* i algunes altres restes ceràmiques. L'any 1897 també la visità Pere Alsius, a les observacions del qual ens haurem de referir més endavant.

Paviments.—En unes excavacions fetes a la part superior de la villa, l'estiu de l'any 1931, per Marià Ribas, Salvador Riera i l'autor d'aquestes ratlles, trobàrem dos paviments que, una volta presos els oportuns plans i fotografies, tornàrem a enterrar.

Un paviment és construït de *opus testaceum*, i es conserva en una llargada aproximada de 7'5 m., i una amplada de 1'6 m.; al costat d'aquest paviment, i separat d'ell per una paret de mamposteria ordinària de pedra de 0'4 m. de gruix. n'hi ha un altre de construït a base d'enrajolat de peces romboidals de terra cuita, cada una de les quals té 0'16 m. x 0'10 m. de diagonals i un gruix de 0'035 m. (fig. 7).

Aquest darrer paviment té un llarg de 6'2 m. Les rajoles hi són col·locades sobre un coixí de morter de calç barrejada amb cendra, que sense cap dubte és el que resta del morter de calç i cendra barrejat amb oli, del qual la tècnica romana es servia per a impermeabilitzar.

RESTES DE PAVIMENTS D'UNA VILLA ROMANA EN LA VALL DE MARIA

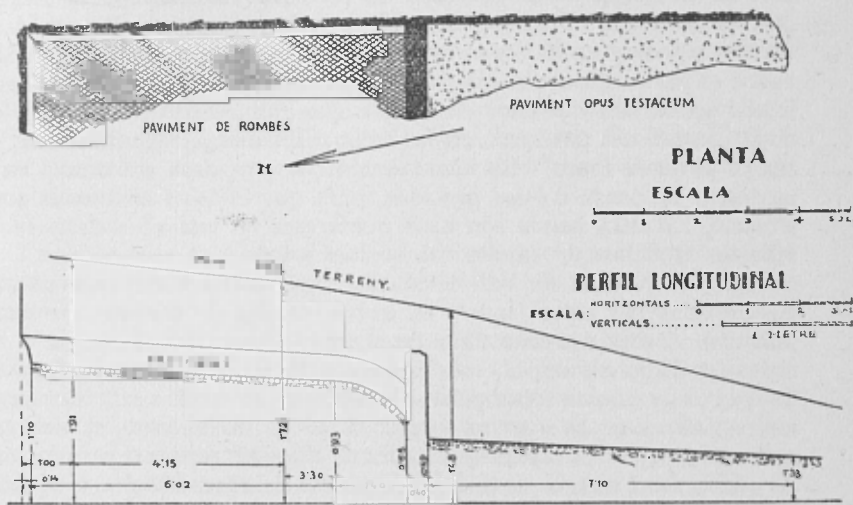


Fig. 7

El paviment és circuit en els seus costats E., S. i N. per una paret de poc gruix feta amb maons i *opus testaceum*. A la part baixa de la paret hi ha un bimbell sortint de secció semicircular de 0'15 m. de diàmetre, excepte al seu costat S., que és divisor amb l'altre paviment. Tant la paret com el bimbell tenen un estuc de color vermell; per a preparar l'estuc, la paret fou revestida de *opus signium*. Els paviments són destruïts en la seva banda O. pels cultius del terreny.

Un i altre paviment tenen una marcada inclinació al S. Cal observar que en el de peces romboidals, a una distància de 1'40 m. de la paret mitjana, la inclinació s'accentua pronunciadament i sobtada, de manera que forma corba i deixa un espai acanalat amb la paret. La finalitat dels paviments és dubtosa, especialment la del romboidal, que tant podria servir com a *lacus* o grans dipòsits d'aigua per a regar la villa, com per a cup per a la fabricació de vi.

El senyor Pere Alsius refereix que el 30 de juliol del 1897, en un marge de menys d'un metre d'alt, trobà un paviment, en el qual s'ofereien les següents capes: a) Roca granítica del sòl natural; b) Una capa de morter fet amb arena de gra un bon xic gros; c) enrajolat de peces

romboèdriques col·locades tocant-se els vèrtexs corresponents a les diagonals llargues; *d*) formigó o barreja de trossets de rajola amassats amb morter de capa 0'20 m. de gruix; i *e*) confusa barreja de fragments de *taegula*, rajols de diferents dimensions, àmfores, utensilis, etc., coberts per una capa de runa de calsobras. Podria tractar-se del mateix paviment que excavàrem l'any 1931, puix que la descripció de les capes que fa Alsius, concorda, salvades lleugeres diferències, amb les capes que trobarem aleshores. Les diferències que ofereix la seva descripció amb la nostra podrien provenir de no haver-se fixat en la cendra barrejada amb la calç de la base del paviment i el que Alsius considera formigó, podria ésser *l'opus testaceum* d'una de les parets que havien voltat el paviment, abans que les tasques del conreu destruïssin la seva banda occidental. Cal tenir en compte que el mateix Alsius diu que es donà compte del paviment en un trenc d'un marge, «al abandonar el camp, ja quasi fosch». La identificació que proposem entre un i altre paviment no passa d'ésser probable, puix que l'Alsius no fixa la seva situació, i d'altra banda són molt nombroses en tots els indrets de la villa les troballes de rajoles romboidals soltes.

La villa romana de Vall-de-Maria tingué molts d'altres paviments. Escampades per aquell indret es troben rajoles de distintes formes i tamanyes. A més de romboidals de la mida dita anteriorment, n'hi ha altres les diagonals de les quals amiden 0'095 m. x 0'055 m. amb gruix de 0'035 m.; rajoles rectangulars de 0'107 m. x. 0.060 i de gruix 0'039 metres, altres de la mateixa forma de 0'150 m. x 0'070 m. amb un gruix de 0'045 m.; i rajoles quadrades de 0'095 m. de costat per 0'050 m. de gruix. Així mateix es troben fragments de *opus testaceum* de diferents menes, pertanyents a altres paviments.

S'han fet troballes de paviments de mosaic quadrangular, de marbre blanc, en fragments de poca importància i sense valor artístic. L'any 1874 el P. Fita hi havia trobat un "mosaico cuadrangular de vistoso y elegante diseño"; res d'això no es conserva avui, però. No obstant, hem tingut notícia que fa uns trenta anys que dins el recinte de la finca foren trobats diversos fragments de mosaic colorit, que foren donats a un col·leccionista particular de Barcelona, sense que se'n sàpiga el parador.

Havem trobat algun fragment de mosaic sobre de trossos de paviment de rajola aguantat amb morter de calç i de sorra; sobre del mosaic hi ha un altre paviment de *opus testaceum*, la qual cosa revela que, arribat en mal estat el mosaic, es recobriria d'un nou paviment més ordinari.

Elements de construcció.—Al marge E. de la villa es troba gran quantitat de pedres, bona part de les quals són perfectament escairades, trobades en fer-se treballs de remoció de terres per preparar els treballs agrícoles en aquell indret, pedres que procedeixen de les antigues construccions romanes; en aquesta villa es troben maons i frag-

ments de maó de terra cuita de superfície 0'29 x 0'235 m., amb un gruix de 0'086 m.; gran quantitat de fragments de *tægulae* de distints tamanyes, algun dels quals és bastant complet, i un bon nombre de *imbrex*, bona part d'ells sencers.

En l'excavació dels paviments feta l'any 1931, es trobaren algunes peces de terra cuita per a la construcció de columnes, responent a dos tipus; l'un a base de mitja circumferència, les dimensions de la qual són 0'405 m. de diàmetre, amb un gruix de 0'055 m. i l'altre d'un quart de circumferència, amb un radi de 0'16 m., i de 0'053 m. de gruix.

Havem notat pels fragments d'estucats que ens han pervingut, que n'hi havia de tres menes. Un estuc sobre revestiment de morter de calç i cendra, fet amb argila, d'un gruix variable de 0'001 m. i 0'0015 m.; l'estuc d'argila, sembla que seria cuit amb una planxa al foc, després de posar el fang a la paret. Un altre estucat és pintat de vermell sobre paret preparada amb *opus testaceum* i un altre sobre el preparat de *opus signinum*.

Explotació de la Villa.—Diverses troballes revelen l'explotació de la villa o, si més no, una comoditat pel cultiu o la vida dels seus habitants.

Al marge E. del promontori, s'han trobat tubs de plom, de diàmetre 0'085 m., fet amb planxa de plom soldada. Al marge S. s'han trobat fragments d'una mena de camí de *opus testaceum*, procedent de la part superior del promontori, d'una amplada de 1'40 m., que en un dels seus costats té construït amb el mateix material un rec semicircular de 0'30 m. de diàmetre. Aquestes troballes expliquen l'existència de conduccions d'aigües i instal·lacions per al regatge i cultiu de la finca.

El paviment de rombes que probablement servia per a cup. on es faria l'espèss most laietà esmentat per Marcial en els seus epigrames (Llibre I. ep. XXVII i Llibre VII, ep. LII). l'abundància del qual recorda Plini: "*Hispaniarum Laietana, uina copia notabilitantur*" (XIV cap. VI), és un altre indicatiu de l'explotació agrícola, així com també la troballa d'àmfores a la mar, davant i a les proximitats de la villa (en redactar aquestes notes, posseïa una d'aquestes àmfores X. Serra, de Canet de Mar, i una altra Emili Gatells, d'Arenys de Mar), caigudes, probablement, en carregar i descarregar els vaixells, la qual cosa fa pensar en la vida de relació comercial amb la remesa per la via marítima dels productes de la nostra terra.

Al marge SE. de la part alta del promontori, hi ha la resta d'un forn romà de terra cuita que hauria servit per a les necessitats de la villa. Fita sospita que aquest forn era per a la fabricació de ceràmica.

Les distintes menes de paviments i l'existència d'algun d'ells, que revela un relatiu luxe, fa sospitar que, a més de purament agrícola, la villa serviria per a residència o recreu del seu propietari; la seva situació és magnífica, tant als efectes agrícoles com d'exportació i d'esbarjo. Reforça el nostre criteri la troballa de restes d'objectes relativament

luxosos, de què parlarem més endavant. D'altra banda, no és ociós de recordar l'esment que fa Marcial de la costa laietana com a lloc d'hivernig ("at cum december canus, et bruma impotens aquilone rauco mugiet; aprica repetes Tarraconis littora, tuamque Laietaniam..." Lib. I. ep. 50).

Al peu del marge S. del promontori, separant les propietats dels senyors Linnatti i Fané, hi ha un vell camí inutilitzat, que és la resta d'un camí romà que passava per aquell indret.

Ceràmica.—Les troballes de ceràmica en aquesta villa romana són nombroses; fragments de terrissa senzilla i feta al torn, de *dolium*, àmfores de distintes formes i tamanyes, vasos, plats, gerres, etc.; són de notar fragments de vasos de formes variades en terra vermella, gris i negra. En conjunt no cal fer cap esment especial d'aquesta ceràmica, que respon a les formes tradicionals, i dins d'elles a una completa varietat.

Es de notar, entre altres fragments ceràmics, la troballa de dos peus d'àmfora, l'un amb una A marcada amb una eina punxeguda, el qual pertany a la col·lecció del senyor Fané, i l'altra, trobat per Alsius, amb l'anagrama del nom "Anni" (fig. 8). La primera marca res no té de

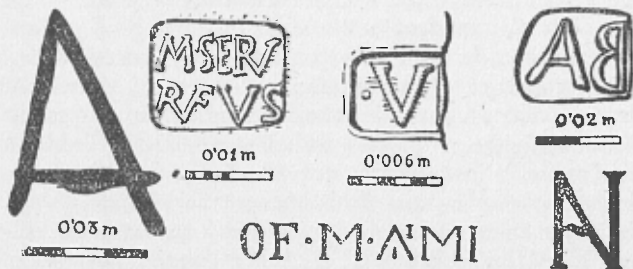


Fig. 8

particular; tan sols la identitat de lloc i d'inicial podria fer sospitar una comunitat d'origen amb la segona. A Alsius la paraula "Anni" el fa pensar amb estampilles emporitanes de ceràmica, d'igual nom; però per bé que a Empúries es trobin marques de ceràmica amb tal inscripció, el seu origen no és emporità, sinó, com té estudiat brillantment Manuel Cazorro (Anuari de l'Institut d'Estudis Catalans, any III), són de fabricació i procedència aretina; altrament, ceràmica trobada a Tarragona també és fabricada en l'oficina "Anni" (Hubner. "Inscripcions Hispaniae Latinae", 970, núms. 21, 22, 23, 23, 25 i 26), i, per tant, d'igual procedència, com ho confirma també Déchelette (Les Vases ceràmiques de la Gaule romane, pàg. 13). Altre peu d'àmfora, en poder de l'arquitecte senyor Josep Danés i Torras, porta l'estampila BA». (Figura, 8).

No és tan abundosa la troballa de ceràmica fina, sigillada, vernissada de vermell; s'han trobat pocs fragments, però alguns d'ells bastant nota-

bles i variats, vasos en forma de bol, *poculus*, *catyllus*, etc., amb dibuixos de relleu en bona part. Els escassos fragments trobats fins avui de ceràmica *sigillata*, són a la col·lecció de Joan Fané, d'Arenys de Mar (figura 9, n.º 5), i altres les posseeix l'autor d'aquestes ratlles (fig. 9, números 1, 2, 3, 4 i 6). En la del primer, cal remarcar un fons de vas amb el *sigillum* "M (arcus) SERV (ius) RVFVS", en la meua un fragment de fons de vas segellat amb "V..." (fig. 8). Els motius ornamentals re-

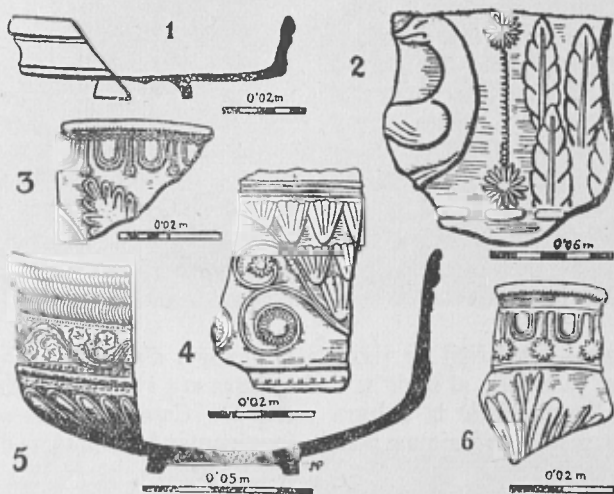


Fig. 9

corden els de les terrisseries de la Gàlia (vegeu Déchelette "Les Vases Ceramiques de la Gaule romane", i Fred-Hermet "La Graufesenque"), i la sigillata aretina; el del número 5 de la figura 9, és molt similar en forma i ornamentació a altre de *sigillum* de P. Cornelius, de factura aretina, guardat al Museu Arqueològic de Florència.

Fita, l'any 1874, trobà una *lucerna* amb estampilla (fig. 8), que relacionà amb d'altres trobades a Tarragona, citades per Hübner (obra citada 4970, 13 a-) del taller de terrisseria o oficina de Marc Emili.

Al marge E. de la villa s'han trobat diferents trossos de *lucerna*; un d'ells és una nansa de forma de fulla llanceolada, feta amb terra cuita de color clar, ornamentada amb relleus i incisions i pintada de color sèpia; un altre fragment pertany a una *lucerna* de terra grisa, amb relleus i ornamentació lateral de punts, pintada de vermell. Al mateix indret es trobà un tros de platet, molt petit, de terra clara, ornat amb relleus d'ovals i pintat de color sèpia.

Altres objectes.—També a la banda E. de la villa s'han trobat alguns *pondus* (pesos) de terra cuita, de forma trapezoidal, altres de rectangular-

lars i altres de forma cilíndrica i cònica truncada, de diferents dimensions.

En les excavacions fetes l'any 1931, sortiren tres claus i una civella de ferro, molt oxidats. En altres recerques es trobà el peu d'un ungüentari d'alabastre i una forca de ferro, l'autenticitat de la qual cal admetre amb algunes reserves.

Monedes.—S'han trobat en aquest indret diverses monedes, tant d'ibèriques com de romanes.

Entre les primeres, una d'Osca, que és la que es pot apreciar millor; les altres, que sense cap dubte també són ibèriques, són molt gastades i impossibles de classificar; una d'elles probablement és lleidatana.

Entre les monedes romanes, el P. Fita refereix haver-ne trobat una de Tiberi; el senyor Fané en recollí una de Drus, datable de l'any 22 al 23 de la nostra era; a la col·lecció Clariana, de Mataró, n'hi ha una de Claudi, i el senyor Farré en posseïx una altra de Teodosi. Tenim notícia que molts anys enrera, a la Biblioteca de l'Ateneu Arenyenc, es guardaven algunes monedes romanes, també procedents de la villa de Vall-de-Maria.

Cronologia.—Es difícil de fixar la cronologia d'aquesta villa; amb tota seguretat ja existia al segle II de la nostra era i probablement perdurà fins a l'extinció de la cultura romana a Catalunya; no obstant alguna de les restes ceràmiques podria fonamentar la suposició d'haver existit ja al segle I.

BIBLIOGRAFIA.—*Fidel Fita*, "Estudios Históricos" (extret del Butlletí de l'Acadèmia de la Història), 1885.—*Arenys de Mar*, província de Barcelona. Datos inéditos anteriores al siglo XIII.—*Pere Alsius*, "La Vall de Maria". Semanario de Bañolas, 24 octubre 1897.—*J. de C. Serra Ráfols*, "Forma Conventus Tarraconensis". Boetulo-Blanda.—*Pellicer i Pagès*, "Estudios Histórico-Arqueológicos sobre Iluro", pág. 248.—*J. M. Pons Guri*, "Notes per a la topografia romana del Maresme", "El Matí", II, 28 de juliol del 1933.

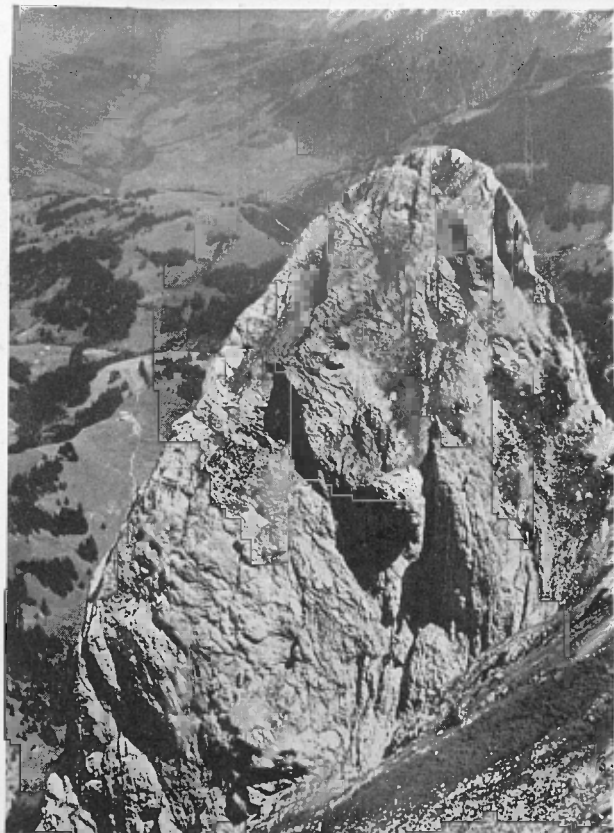
[2] MIL·LIARI

Aquest miliari avui és desaparegut; han estat inútils quantes recerques feren per trobar-lo el P. Fita, el Dr. Jaume Català i Salariç i Verdaguer, així com també les que ha practicat l'autor d'aquestes ratlles. La notícia de la seva existència ens ha pervingut per una acta notarial aixecada per Gabriel Morera, notari de Mataró, el dia 11 de novembre del 1599; aleshores va cridar l'atenció, segons sembla, perquè se'l suposava una antiga pedra termenera de Caldes d'Estrac. L'acta notarial ens situa el miliari en una vinya propietat d'En Lleu, sastre d'Arenys, que enfrontava "en lo camí, ço és en la serra, per lo qual se va de la parròquia de Caldes a casa d'en Gibert de Torrentbò"; la casa d'en Gibert de Torrentbò és avui la torre del senyor Goula i el santuari de Nostra Dona del Remei.

L'acta notarial ens descriu el miliari, que aleshores ja es trobà caigut a terra, de la següent manera: "és una pedra molt gran e grossa



UNA DE LES CANALS DEL RUBLI



Cls. J. Pinell

POINTE DE LUZ COMBAZ DES DE L'ESPATLLA DE LA GUMFLU II



LA VERGE DE LA PARROQUIAL DE SANT
ESTEVE, DE LA COSTA DEL MONTSENY.



SANTA ANNA, D'ALABASTRE, DE LA PARRO-
QUIA ARXIPRESTAL DE SANT CELONI.



Cls. J. Domench Mansana

LA MARE DE DÉU DEL PUIG DE BELLVER,
DE SANT CELONI.

obra ab un peu quadrat y de allí en amunt rodona, de llargària de onse palms poch mes o manco y de gruixa o amplària de nou palms poch mes o manco y en lo cap alt algun poch scantellada”.

El notari va provar de transcriure la inscripció del milliari, però la transcripció, salvades escasses paraules, és totalment defectuosa, tant per la manca de coneixements epigràfics del transcriptor com “per la antiquidat de dita pedra o terme, com encara per causa de la gran claretat dóna ara en ella lo Sol, per ser ara de present quasi onse horas i mitja ans de mitx dia, poch més o manco”.

Bo i fent constar el notari, pels motius esmentats que “y a moltes altres lletres ultra les demunt trelladades”, dóna compte de les següents que, per la nostra part havem comprovat amb l'acta original que en la matriu del manual d'aquell any, es guarda a l'Arxiu de Protocols de Mataró, als folis del 678 al 680:

V·E· AL· AVR· ARAXC· AXIR· L·

P·VM· P· COSV G· PROCOS· VIAM·

Fidel Fita creu que, probablement, aquest milliari és del temps de Caracalla, any 217. Hübner, per la seva banda, després de transcriure el text, es limita a dir: *Fita putat Caracallae esse, probabiliter; restitui vero nequit.*

L'existència del milliari porta aparellat el pas d'una de les vies romanes secundàries per aquest indret.

BIBLIOGRAFIA.—Joaquim Salarich i Verdaguer, “La Veu del Montserrat”, any IV, n.º 45, pàg. 363.—“Apuntes para la Historia de Caldes de Estrach”, apèndix A.—Fidel Fita, “Estudios Históricos”, vol. III, pàgs. 97 i s.—Josep M. Pons-Guri, “Notes per a la Topografia romana del Maresme, I, “El Matí”, 23 de juliol del 1933.—E. Hübner, “Inscriptiones Hispaniae Latinae”, vol. II, 6241.

[3] ENTERRAMENTS

Pasqual Madoz (“Diccionario Geográfico”, vol. II, pàg. 526, Madrid, 7845), diu que al carrer de Munt, d'Arenys de Mar, sense precisar, però, l'indret, es trobaren dos sepulcres; l'un format per parets obrades, amb volta d'argamassa, de cinc pams d'alçària, que contenia una caixa de plom amb un esquelet a dins, i l'altre, en el qual, segons sembla, no es trobà res, “*construido por varias piedras o ladrillos de forma particular, sin hallarse unido con ninguna clase de argamasa*”.

Fidel Fita qualifica aquests sepulcres com a romans (“Estudios Históricos”, cit. pàg. 96); en efecte, el primer recorda enterraments romans de semblants característiques, com el que es trobà a Can Llauder, de Mataró i el segon, els sepulcres romans de *tægulae*. Respecte a la probable situació que tindrien els sepulcres al carrer esmentat, al meu entendre cal buscar-la en la seva part superior, si no ja en plena pujada que va al Tossal o en aquest, puix que la part més inferior seria aleshores en ple llit de la Riera d'Arenys.

[4] TURO DELS ENCANTATS

Dins de la zona del poblat d'ibèric que tenim estudiat, principalment en la seva partida sobirana, s'han trobat diversos fragments de ceràmica romana, com àmfores, *tegulae*, *doli*, etc. Al Museu de Vic hi ha un gallet d'ampolla de vidre clar, romana, procedent d'aquest indret. Jo, a més de ceràmica de la que tinc indicada, hi he trobat entre altres restes romanes una

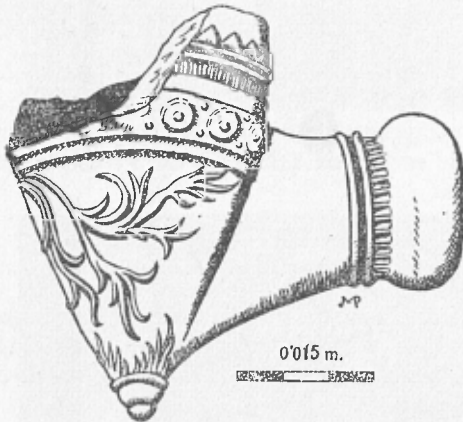


Fig. 10

pipa de terra cuita (fig. 10), un fons d'àmfora ibero-romà, buit, de forma ondulada i de terrissa clara, el fons d'un vas de vidre clar de forma ovoidal, i una moneda de coure amb un bany d'argent, de les familiars, de temps de la República, la qual en l'anvers presenta la testa d'una matrona i en el revers la Victòria conduint una biga amb la inscripció "FABI(a)".

Aquestes restes romanes tant poden indicar una convivència o continuació de la vida del poblat ibèric quan la dominació romana, com una ocupació del poblat pels romans. Cal notar la troballa d'una àmfora romana a la mar davant d'aquest indret.

[5] CAN CATÀ DE DALT

(Terme d'Arenys de Munt). — A les proximitats de la Masia coneguda amb el nom de Can Catà de Dalt, hi ha restes romanes; probablement es tracta d'una villa. Són nombrosos els fragments d'àmfora, *tegulae*, *doli*, de petits vasos, i algun trosset de *sigillata*.

[6] HORTA NOVA

En aquesta horta, propietat del senyor Vilaplana, els conreus són motiu que sovint es trobin gran quantitat de fragments ceràmics com *tegulae*, àmfores de totes mides, vasos, etc.; les característiques de les diferents troballes fan creure en una villa.

[7] RIAL LLARG

A la vinya del senyor Salicrú, situada en un promontori o turó que hi ha a la confluència del Rial llarg, entre el torrent que procedeix de la serra del camí de Caldes a Arenys de Munt i turó del

Remei, a un km. aproximadament de la carretera de Madrid a França per la Jonquera, i el camí d'Arenys de Mar a Caldes que ve del font de les Creus, s'han trobat alguns trossos de *tegulae* i de ceràmica romana, juntament amb fragments de plom fos i treballat en forma de reixat. Potser sigui atrevida la nostra suposició, però creiem que podria donar-se la hipòtesi que es tracta de restes de sepultures romanes. Aquest lloc és susceptible d'un estudi detingut.

[8-9-10-11-12-13-14-15-16-17] RESTES INDETERMINADES

Troballa de fragments d'àmfora. Al camí conegut per "El Mormo", que va d'Arenys de Munt a Canet, per Can Sala, entre els rials de la Serp i del Bareu i serra o coma d'En Sala (Terme d'Arenys de Munt).

Per les immediacions del Mas Aiguaviva (terme d'Arenys de Munt), propi del senyor Vilanova, si bé no hi he fet un examen detingut, he trobat altres fragments de terrissa romana de poca importància.

Al camí i rial de Can Arnau, que va de la riera d'Arenys al rial del Bareu, he trobat un important i característic fragment de *dolium* romà (terme d'Arenys de Mar).

A l'Horta coneguda per Can Cametes, propietat de la senyora La-porta (terme d'Arenys de Munt) al rial de Can Pica, alguns petits fragments d'àmfores i *tegulae* romanes.

Salarich i Verdaguer (obra cit.) dona compte de la troballa de ceràmica romana al turó de Sant Pere-Abanto, prop del terme de Caldes d'Estrac i del Turó dels Encantats; les recerques fetes per Marià Ribas i per mi en aquell indret no han donat resultat.

A la vinya que conreua Joaquim Barris, a la conca del rial de Can Pica, llindant a llevant amb el camí que va d'aquest rial amb el de la Clavella (terme d'Arenys de Mar), he trobat un petit fragment de vas romà de sigillata, amb ornamentació senzilla, probablement d'origen aretí.

Al rial de la Clavella (terme d'Arenys de Mar), als garrofers pertanyents al senyor Domènech Massuet, anys enrera es trobà una moneda romana.

Cal notar l'existència d'altres restes romanes indeterminades, sense cap dubte arrossegades per les aigües: un peti d'àmfora al rial de la Clavella, a uns 100 m. fora del casc de població entre els camps d'Esports del F. C. Popular i U. E. Arenys (terme d'Arenys de Mar); altres fragments d'àmfora als rials de Can Pica i de Can Catà, que podrien provenir de les restes de Can Catà de Dalt i, finalment, d'altres en un marge de la riera d'Arenys, a pocs metres de la confluència d'aquesta amb el Torrent d'En Puig (terme d'Arenys de Munt). Aquestes restes no tenen altre valor que el d'indicar l'existència d'altres, algunes d'elles avui desconegudes, a les respectives conques de rial o riera.

BIBLIOGRAFIA

LLUÍS RODÉS, S. J. — *Contribución al estudio climatológico de la comarca de Tortosa. Cuadros sinópticos. Estadísticas y resultados referentes a 25 años de observación. Atlas de Nubes.* — Tortosa, 1936.

Aquest fascicle, a l'igual que el rescensionat en el núm. de setembre d'aquest BUTLLETÍ, que tracta de si té alguna influència la Lluna en el temps, formen parte del volum XXV del "Boletín del Observatorio del Ebro", el qual volumen pren caràcter extraordinari, per a commemorar el vint-i-cinquenari de la seva publicació bo i portant resums de les observacions fetes en el període 1910-1934.

De fet aquest fascicle no és un, sinó dos fascicles, puix que l'"Atlas de núvols" que l'acompanya constitueix un aplec a part de 24 làmines en rotogravat. Deixant de banda aquesta il·lustració de nuvolades, el fascicle pròpiament dit té una setantena de pàgines, la tercera part de les quals és de text i la resta d'estats numèrics i gràfics. Hi són resumits i estudiats successivament la pressió baromètrica, la temperatura, la tensió del vapor, l'evaporació, els vents, els núvols, la pluja i la insolació així com altres meteors menys constants; neu, pedra, rosada i gebre, i les tempestes. Ja fa goig de poder disposar de vint-i-cinc anys d'observacions d'un contingut meteorològic tan complet —les dades pluviomètriques s'estenen encara al llarg d'un període de cinquanta-cinc anys—; amb tot, però, Lluís Rodés no dona pas aquesta aportació com a definitiva per al coneixement del

clima de Tortosa, sinó com "una contribució al seu estudi", puix que "cal un període d'observacions més llarg que el que ara es disposa".

No obstant s'han pogut establir algunes conclusions caracteritzadores del clima tortosí. És un clima temperat, amb un promedi anual de prop de 17°, amb rares temperatures extremades i més rares les de fredorades, i oscil·lacions tèrmiques que no solen passar dels 37° o 38°. La pluja, que assoleix a penes el promedi anual de 500 mil·límetres (de 1880 a 1904, 516 mm.; de 1905 a 1934, 488 mm.) s'ha de qualificar d'escassa. Aquests dos elements climàtics primordials són normals donada la situació de la contrada; ja no és tan normal el vent, per la preponderància del nord-oest que bufa intens i persistent, sobretot a la tardor i a l'hivern. Aquesta condició s'explica per la situació de Tortosa entre dos massissos muntanyosos, el de Cardó i el dels Ports a la vall de l'Ebre, que acanalen els vents del quart quadrant pel talweg del riu.

L'autor s'ha esforçat a donar aquests resums amb claredat i precisió; es veu en la composició i presentació de quadres i gràfics i en la redacció del text. No obstant, l'ús del castellà li asserreeix l'estil i de vegades el porta a utilitzar conceptes estereotipats. L'exposició científica seria més matisada, més natural, escrita en la llengua pròpia, perquè podria expressar-se amb els mots vius que usa el poble per a indicar els fenòmens, exposar els fets i anomenar les coses.

P. VILA