

BUTLLETÍ

DEL CENTRE EXCURSIONISTA DE CATALUNYA

CLUB ALPÍ CATALÀ
CLUB D'ESQUÍ DE CATALUNYA

SUMARI: *Del Mogent al Pla de la Calma*, per ANTONI GALLARDO. — *Dades sobre edificacions i obres a Catalunya*, per F. DURAN I CANYAMERES. — *Bibliografia*.

DEL MOGENT AL PLA DE LA CALMA

(Continuació)

Les Franqueses. — Els privilegis de franquícia no foren escassos en l'Edat Mitjana. Al segle XI tenien franquícies en aquest territori, l'Ametlla, la Garriga, Samalús, Llerona, Granollers, Palou, Cabrera, Martorelles, Vilanova de la Roca, la Roca, Malanyanes, Premià i uns tals personatges Nardo i Raimundo (14).

Fou a començaments del segle XIII que es determinaren les noves franquícies donades a aquest grup de petites poblacions al N. de Granollers, de vida més migrada, dels quals privilegis gaudiren els beneficis algunes altres poblacions de la rodalia, com Vilamajor, Cardedeu, Alfou i Santa Susagna.

Les mateixes entitats compreses en el grup de què tractem, Llerona, Marata i els dos Corrons, tingueren afegit el 1275 el lloc de Samalús, desagregat més tard per unir-se a Cànoves.

No s'ha de confondre Les Franqueses amb Llerona; la Companyia del Ferrocarril del Nord té el costum de donar a les estacions el nom de municipi on estan ubicades, i per aquesta raó de l'estació se'n diu Les Franqueses; la proximitat de Llerona amb l'estació ha produït la confusió.

Llerona. — Es suposa que Llerona era l'antiga Lauro on tingué lloc la batalla en què Sertorius derrotà Pompeyus; a manca d'altra suposició es manté aquesta tesi. Les nombroses restes de terrissa romana trobades als marges de la carretera, i a les ruïnes del *pla de les Paretts* i en altres punts, proven una certa densitat de poblament en aquests llocs durant la predita colonització romana.

A l'Edat mitjana es troba citat el lloc de Santa Maria de *Laurona*

(14) *Fcud. Vic. Catalonie*, Vol IV, fol. 95. El cognom Nardo l'hem trobat a la llinda d'una porta a can Llança d'Alfou.

en un document del 926 (15) en la qual data devia tenir església; la parròquia ve citada més explícitament el 1033 (16). Del segle x ençà s'ha anomenat aquest lloc: *Lauro*, *Laurona*, *Lorona*, *Lerona*, *Larona*, *Llarona* i *Llerona*.

L'església és del segle XIII, i a ella es fa referència en una concòrdia del 1226, en què es parla de la *església nova*. En aquest document s'esmenta la *Vila nova* i la *Vila vella*, on devia ésser l'església del segle XI.

L'actual església, situada junt al camí ral i en lloc estratègic i dominant, fou fortificada el segle XV. En ella es feren forts els remences el març del 1485, on foren vençuts i fet presoner llur cabdill Joan Sala, que fou ajusticiat; al segle XVIII s'eixamplà amb l'addició de noves capelles.

De totes aquestes vicissituds en tenim mostres en l'actual església. La planta primitiva del segle XIII en forma de creu llatina de testers plans, es conserva quasi sencera. L'aspecte exterior del temple és força escaient, amb un campanar d'espadanya convertit en cos habitable amb les quatre finestres de cara, els xiprers del cementiri i les torres de la creu de tons foscos sortint darrera. Està orientada a llevant; té a ambdós costats el cementiri, i al darrera la rectoria, la qual té la data 1616. A la porta s'arriba mitjançant una curta escala: el campanar porta la data 1762, referent a la reforma de l'espadanya. Té quatre campanes: la grossa del 1601, i les altres del 1672, 1696 i sense data la més xica.

Als costats es conserva la corniseta típica del segle XIII, i s'obren finestres espitlleraes de pedra, perfectament tallada. A la part alta es veuen restes de matacans, i a l'absis, s'obren espitlleres per damunt de l'antiga construcció. De les dues torres alçades el segle XV als braços del creuer, la més alta, dita de Sant Pere, és un perfecte mirador.

La porta és un bonic exemple romànic del segle XII, que sembla procedir de l'església vella, i és anterior al temple actual. Una arquivolta toral amb entrelaçs ve sostinguda per dos capitells historiatos i columnes, una per banda.

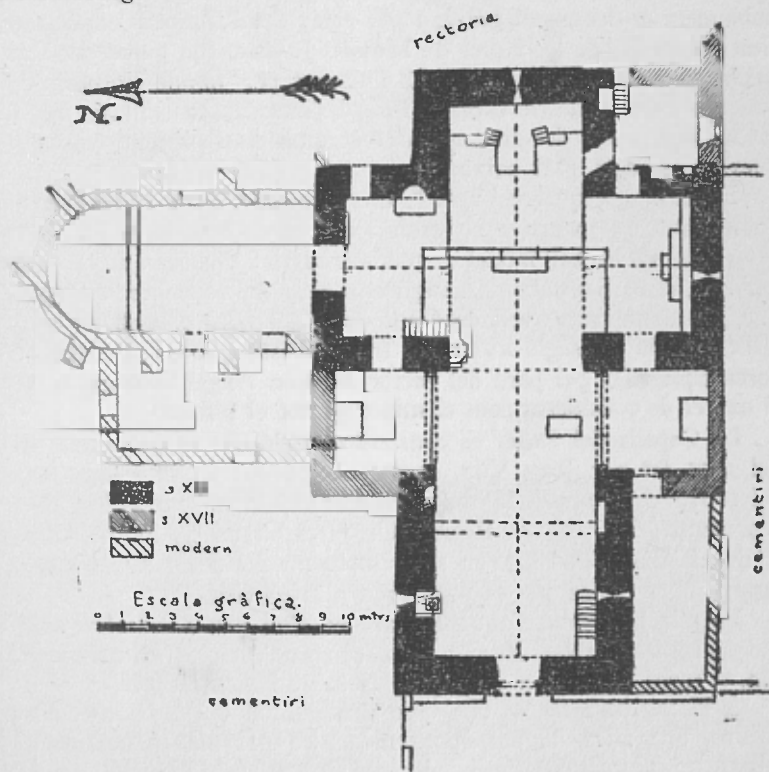
Interior. La nau central és de volta seguida apuntada; també ho són les capelles corresponents als braços de la creu. Amb l'eixamplament del segle XVII compta dues capelles per banda. La primera de la dreta és la de Santa Marguerida, la qual fou construïda el 1648, segons ho diu la inscripció en català damunt de l'arc d'unió amb la capella adjunta. L'altar actual, fet per Joan Vila, en substitueix un altre d'obrat el 1619-21. A la part baixa hi ha Sant Francesc Xavier, i a dalt, Santa Marguerida, de talla; als costats, dues pintures referents al primer sant i quatre referents a la segona. Completen el retaule unes

(15) *Cart. S. Cugat*, n.º 1025.

(16) *Lib. IV. Ant.* fol. 53, n.º 152.

columnes salomòniques carregades de raïms. A la mateixa capella hi ha un altaret de la Puríssima.

A l'altra capella, corresponent al braç dret de la creu, hi ha l'altar greco-romà de Sant Isidre, del 1860 i un de modern de Sant Josep, del 1903. En el primer, que en subsisteix un altre del 1625, hi ha la imatge titular comprada el 1799 i la de Sant Joan, procedent d'un altar desconegut.



Escala 1 : 300

Planta de l'església de Llerona

En el tercer volum de les notes històriques de mossèn Josep Mas on es troben més extenses notícies i descripcions d'aquesta església, s'afirma que la bellíssima estatueta d'alabastre que actualment és al museu de Barcelona, era la Mare de Déu titular i única resta de l'altar major anterior. Entre les notes inèdites de l'arxiu particular del ciutadà Mossèn Mas, que tan galantment ens ha permès consultar i aprofitar, trobem la imatge, repetidament citada com a Santa Marguerida. Donem més valor a aquesta darrera suposició, tant per la figura de la imatge com per ésser molt versemblant que existís un altar de Santa Marguerida a Llerona, anterior a la capella construïda el 1684. Pro-

bablement ocuparia el lloc de l'actual Sant Isidre, car sabut és que aquest Sant no fou canonitzat fins el 1623, és ben segur que en el braç dret de la creu hi hauria un altre altar amb diferent advocació.

A la nau, hi ha una llosa sepulcral en què es troba enterrat un pagès tingut per sant, el qual fou mort pels francesos, i desenterrat uns anys més tard, es trobà que del seu cos encara rajava sang fresca.

Altar major. El magnífic altar major, que no descrivim perquè publiquem el document gràfic i per estar detalladament explicat en el citat volum III de les Notes de Mossèn J. Mas, fou pintat per l'artista italià Juli Cèsar Corona el 1598 i daurat per Jaume Fornés; les escultures són del mestre Gallard Puig i s'inauguraren el maig del 1609. Es un bell model del darrer plateresc amb els seus quatre pisos i les dues portes a la part baixa.

En el braç esquerre i sota la torre de Sant Pere, hi ha l'altar d'aquest Sant, que ocupava el tester i ara és de cara al poble; és petit, però presenta un bell model de retaulet barrocs. Ocupa el fons la capella del Santíssim Sagrament inaugurada el 9 de setembre del 1900, en què s'aprofità l'altar vell del Sant Crist del 1678-9, amb un bell crucifix de talla del segle XVIII. La trona, d'estil gòtic, i el confessional foren construïts pel pare del rector Mossèn Angel Garriga, el 1895; el darrer és considerat com el millor de tot el bisbat.

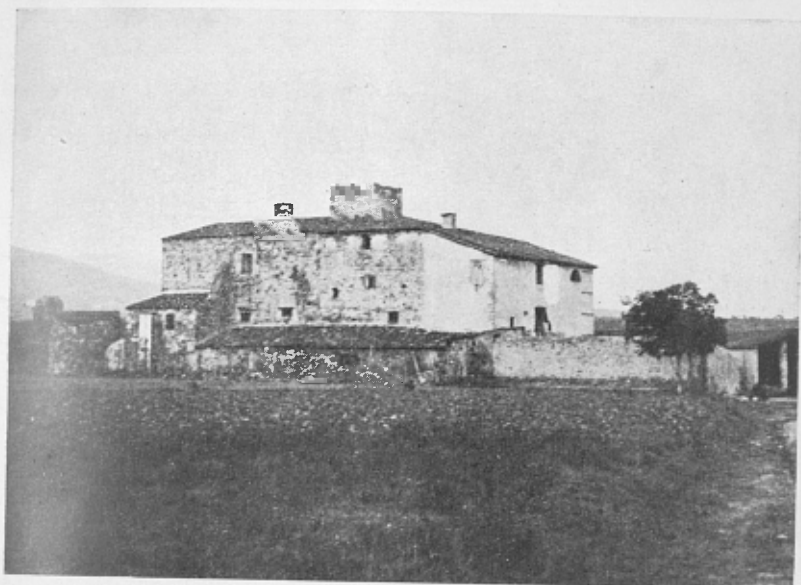
La Capella del Roser es construí el 1686-88; té un retaule barrocs del 1701 fet per Joan Vila, daurat el 1708-9; en subsisteix un altre del 1601. Al voltant de la imatge hi ha quadres en baix relleu, els quals representen Misteris de Rosari. Un altre altar dels Sants Antoni de Pàdua i Abat, del 1859, en substitueix un del segle XV, al qual pertanyen unes taules que es conserven a la sagristia.

La pila baptismal s'aguanta damunt d'un peu de marbre amb uns relleus indesxifrables. El Cor es sosté en una magnífica arcada de pedra. L'espai destinat a presbiteri és sobradament folgat.

A la sagristia hi ha una creu processional del segle XVI d'argent daurat, una altra d'igual època més xica per als enterraments dels albats, un interessantíssim copó gòtic en forma de nau amb dos àngels tenants del XV, un copó per a les sagrades formes i una vera creu del mateix temps.

La tradició parla d'un convent de monges regint l'església. El que hi ha de cert, i en parlen els documents, és d'una canonja en què els eclesiàstics feien vida en comú; aquests foren, al segle XIII, dos domers que perduraren fins el 1588, en la qual data se'n suprimí un, i quedà el rector tot sol.

Les Masies.—El terme de Llerona és poblat tot ell de masies, però no n'hi ha gaires d'interessants; per la varietat de les seves quatre finestres del segle XVI i la capella de la Mare de Déu adjunta citarem



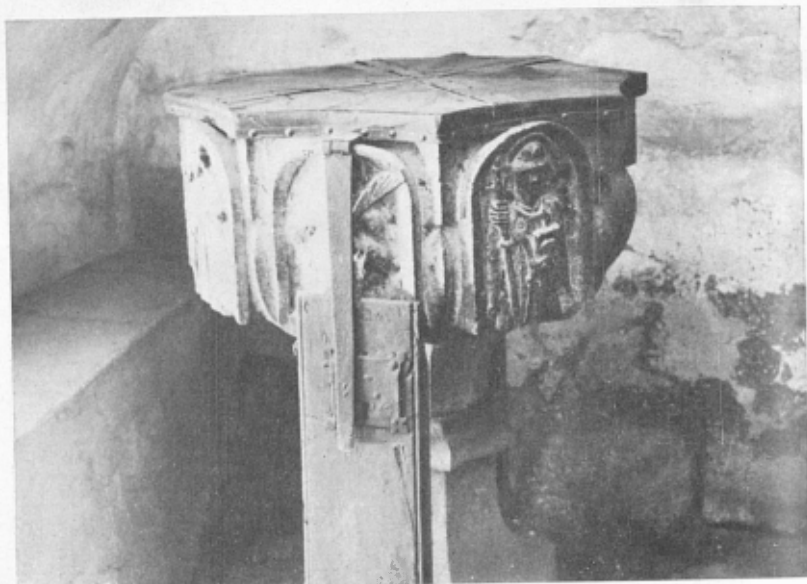
ROSANES: CONJUNT DE LA CASA CASTELL

Cl. A. Gallardo



ESGLÉSIA DE LA DOMA: ALTAR DEL ROSER

Cl. J. Nonell



Cat. de l'Arx. de T.

Cl.: J Nonell

LA DOMA: PICA BAPTISMAL



Cat. de l'Arx. de T.

Cl. A. Gallardo

SANT CRISTÓFOL DE MONTEGUES: ALTAR MAJOR

can Trias o Riambau al Pla de Llerona, a l'altra banda del Congost. La capella és senzilla i relativament moderna. Prop d'aquesta casa, es troba can Alrani, amb una bonica finestra d'arc el·líptic amb arquets. La capella de can *Rovira del Vilar* no té més de deu anys d'antiguitat. Altres de menys interessants es troben en aquest escampat caseriu.

A la muntanya trobem les masies de can *Marges*, que té un bonic pati amb dues arcades de pedra i una petita capella de Santa Marguerida; can *Gorchs*, amb porta rodona, una finestra canopial i una altra de coronella completa: hi ha una llegenda del 1771. Can *Pericas*, amb una petita finestra rectangular. Can *Guilla*, amb façana de capçalera i un bonic escut del segle XVIII. Can *Alemany*, amb una finestra coronella sense trencallum.

Capella de Can Guilla.—A uns tres minuts al N. d'aquesta casa hi ha una capella romànica restaurada, que conserva la primitiva planta amb l'absis rodó a llevant. A mitja creuera hi ha una creu monolítica molt tosca. La porta és senzilla i està ombrejada per dos xiprers. A l'interior hi ha un retaule barroc amb columnetes salomòniques sense el sant titular. Aquest, suposem que era Sant Pere, però no sabem si és una confusió amb el cognom del propietari darrer.

Santa Digna.—Un cop passat el pas a nivell de la carretera, al quilòmetre 34'5, es troba la gran masia de Santa Digna amb la capella adjunta. Aquesta, completament aïllada, està orientada al N. A l'interior es troba un retaule del segle XVII, de molt bones proporcions; citada en els llibres parroquials de Llerona el 1466 i 1548, portant els estadants de la casa el cognom de Santa Digna. El 1587 es va donar fou recentment restaurada amb molt d'encert per J. Esteve. Es troba permès per a enrunar la capella vella eremitana i fer-la nova (17); l'actual data del 1635 i fou construïda per Joan Salomé.

A la masia es veuen empotrades unes carotes trobades en excavacions fetes el passat segle. Semblen romanes. També es trobaren altres restes menys importants. L'una és damunt de la porta i l'altra en una cantonada.

Prop de la casa i en el desmunt de la carretera, així com en altres punts d'aquesta, es troben restes de paviments i terrissa romans.

Rosanes.—Malgrat ésser fora de la zona per estar a l'altra banda del riu, en donarem unes poques notícies, pel fet de passar-hi ben a la vora. El castell de Rosanes és un casal fortificat, molt malmès, amb una tanca externa on hi ha una torre rodona petita i una elegant porta d'arc rodó. La casa conserva els murs emmarletats i una torre quadrada de la vella construcció medieval amb sageteres i forats per a

(17) *A. Ep. Reg. Grat.* 1585-88 fol. 118 (nota trobada a l'arxiu de Mossèn J. Mas).

ballesta: els cossos d'edifici i els murs formen un pati en el qual s'obre la porta de la casa, de punta d'ametlla, sota de la torre; aquesta entrada i escala conserven l'aspecte de fermesa de l'època en què foren construïdes. El cos de la casa adjunt és del segle XVI. Damunt d'un portal rodó s'obre una bonica finestra rectangular amb divisions superiors.

La tradició parla de la mina de Torregrossa, la qual tenia l'entrada a l'interior de la casa. A principis d'aquest segle es conservava encara una caixa de ballesta en bon estat.

Mossèn J. Mas diu en les seves notes històriques del Bisbat de Barcelona, que la parròquia de Sant Joan d'Orencana, citada en els *Llibri Antiquitatum* (fol. 112, n.º 295 del llibre III), en una escriptura de permuta l'any 1054, era a la masia Rosanes. No es troba rastre de tal temple. Més tard es troba citat, el 1323 i anys següents, amb el nom de Sant Joan de Rosanes o de Torrella, nom dels seus propietaris (18).

El llinatge Rosanes ja sona del segle X (19) entre els noms dels cabdills que conqueriren la regió montserratina. El 1404, un Huc de Rosanes fou governador de Cerdanya; a molts d'altres cavallers d'aquesta família se'ls troba durant tota l'Edat mitjana ocupant càrrecs de confiança en la Cort catalana (20).

La Garriga. — *Capella de la Mare de Déu del Camí.*—Adjunta a la masia can Tarrés i al començament del formós bosc d'alzines d'aquest nom, es troba aquesta notable capella, la qual és una de les joies de la regió.

En l'aspecte extern ha perdut el aire de la primera construcció romànica en perdre l'absis semicircular. No creiem que la construcció actual sigui una reconstrucció directa d'un edifici pre-romànic, teoria que bé podria sostenir-se amb el testimoni dels elements antiqüíssims que s'han trobat a la seva vora.

La porta és un ben conservat exemplar de portal del segle XII amb una columna per banda, les quals sostenen sengles capitells molt ben treballats; en un d'ells es conserven unes lletres, fragments de la llegenda "Sancta Maria", que algú va creure llegir *Karolus Magnus* (?). Aquests capitells sostenen una arquivolta d'entrellaçats; la reixa que tapa la porta en priva de gaudir del seu bell aspecte a plaer i fer una bona fotografia.

L'interior.—La planta és d'una nau coberta amb volta de canó i orientada a llevant. L'altar major, barroc, és de molt bona factura; és més interessant un altre de lateral, gòtic del segle XV o XVI, amb quadres que representen l'Adoració dels Reis, Anunciació i Resur-

(18) *Arx. Cat.* Llibre II Colac. fol. 20 (Arxiu Mossèn J. Mas).

(19) Argayz. *Perla de Catalunya*. Madrid, 1677.

(20) Feliu de la Peña. en els seus *Anales de Catalunya*, els cita en nombrosos llocs.

recció; completen el retaule una predella amb cinc figures i guardapols general.

El més interessant del temple és el sepulcre i làpida de Cxixixlona, filla de Gifré I, morta a la Garriga el 22 de febrer del 945 (21). El sepulcre és una petita urna de 68 x 26 cms. alt, amb una tapa a dues vessants de 21 cms. d'alçada. Mostra solament una creu en relleu. La làpida estigué col·locada al costat de la porta (el 1877 encara hi era) essent molt estrany que no fos col·locada junt al sepulcre. El valor arqueològic de la làpida és gran per tractar-se d'un exemplar molt ben conservat del segle x, però encara ho és més la pedra en què hi ha la inscripció, fragment d'un *pluteus* llatino-cristià de data incerta; el dibuix que en resta és simètric, amb una espiga piramidal i unes volutes als costats. Es molt semblant a altres fragments calendats al segle iv.

Les restes romanes són nombroses en la línia del Congost des de Llerona fins al nord de la Garriga. En aquest punt, pel qual passava la via del Congost, s'han trobat nombrosos fonaments de parets a la banda del bosc; el 1870 es trobaren, junt a la capella, una columna romana estriada i un tros de fris; el *pluteus*, aprofitat per a la làpida, acaba de confirmar l'existència d'una construcció romano-cristiana en aquest lloc.

La citada làpida palesa l'existència d'una capella en el període més llunyà de la reconquesta. La capella fou reconstruïda el segle xii sota l'advocació de la Mare de Déu i Sant Miquel.

La casa Terrés adjunta, és un edifici poc interessant en detall, a excepció del grandios patí, al qual s'entra per una porta que té al damunt un relleu, dell 1829, amb les eines del pagès. Aquest patí té una ala amb un doble pis d'arcades de molt bon efecte. La família Rosselló, propietària de la casa, la tenen convertida en un petit museu amb bons mobles antics, llits d'Olot, arques del segle xvi al xviii i un interessant arxiu. Entre els retrats de la família cal remarcar un grup de dues bessones absolutament semblants.

Capella de Sant Gervasi i Protasi.—Aquesta antiga capella forma actualment part de la casa Nualart i es troba en alt a la dreta de la carretera. En tractar de la Doma, la trobarem citada en una escriptura de l'any 1139 en què fou donada al monestir de l'Estany; en segles posteriors es troba a bastament citada com a depenent de Sant Esteve de la Garriga (22).

La capella actual és una reconstrucció que, segons una inscripció a la mateixa capella, fou feta fer per Josep Nualart a finals del se-

(21) Citada i reproduïda en diversos llocs. Recomanem: *Memòries de la A. C. d'E. C.* Vol. III, pàg. 334, i *Arquitectura Romànica a Catalunya*, de Puig i Cadafalch, Folguera i Goday. Vol. I, pàg. 354.

(22) *A. Cat. Llibre IV. Colac. 59 (Mas).*

gle XVIII. Conservà l'orientació de la primitiva romànica fins el 1900 en què va canviar-se de sentit, posant l'altar a la banda de ponent; en aquesta restauració es construí una nova espadanya en la qual es col·locaren la campana i l'esquella antiquíssima de l'anterior, i es suprimí el cementiri, situat a migdia. L'altar és una tela pintada amb els Sants patrons, la Verge de la Llet i altres dos sants, en compartiments separats. És obra del segle XVIII.

El cognom Nualart apareix citat en el segle XI i l'arxiu de la casa conté antiquíssims documents de família. La casa actual és del segle XVI i presenta al damunt d'un bonic portal de mig punt, una magnífica finestra el·líptica amb arquets trepats, datada del 1558. Es conserven desmuntades algunes finestres gòtiques procedents d'una casa veïna, que s'enrunà.

La població.—Després de la ressenya de les restes romanes trobades per P. Alsius (23) s'han trobat nombrosos vestigis d'aquesta cultura en una zona bastant escampada; se n'han trobats a les vessants del *Padro* (estació) desmuntats del ferrocarril, al mas de *Cabó* cap al Congost, camí de la Doma, camí de l'Ametlla, al *Figueral*, a *Rourets* (on s'ha trobat una bona extensió de mosaics i una tomba), a la citada Capella del Camí, etc. A més, tenim el testimoni de les termes, on també s'han trobat vestigis romans, fent creure tal nombre de testimonis en una gran importància assolida per aquesta població en els temps antics.

La vida que li donarien les aigües no devia de minvar ni desaparèixer després dels romans, en les èpoques visigòtiques i començ de la Reconquesta. Al segle X ja s'esmenta la parròquia de Sant Esteve i d'aleshores ençà no escassegen els documents que ens expliquen la seva història.

A l'actual població no hi ha gaires antigalles ni restes per a visitar. La casa Mallol, a la plaça de Santa Elizabet, restaurada per M. Raspall, fill de la casa, amb molt d'encert, té dues finestres canòpiques autèntiques; una altra a la casa del costat (n.º 5), més tosca. Al n.º 3, s'obre una finestra petita, rectangular, amb guardapols: d'altres semblants es troben al carrer dels Banys.

Capella de Sant Macari o dels Banys.—Veïna al Balneari Blancafort s'alça una capella moderna que trobem citada el 1364 en què es dona llicència a Bernat Serra per a erigir un altar a Sant Joan Baptista i Sant Joan Evangelista (24). El 1412, la capella es deia de Santa Maria de Serra (25), nom provinent del dels seus propietaris. La capella actual té en el seu altar una imatge mariana de dita advocació en un altaret barroc flanquejat de columnes salomòniques

(23) P. Alsius: *Restes romans de la Garriga*. Memòries A. C. E. C. I., pàg. 138.

(24) A. Dioc. *Reg 3 Grat.*, fol. 162 (Mas).

(25) *Spec. Dec. Vall.*, fol. 34 (Mas).

aplanades. Romanalla de la primera capella era un Sant Crist de ferro forjat, bella obra del segle xv.

De les capelletes de veïnat, sols citarem la que es troba a la plaça de l'església i l'oberta a la casa n.º 7 i 9 del carrer dels Banys, ambdues del segle XVIII.

Les aigües termals.—No ens detindrem tractant d'aquestes aigües clorurado-sòdiques termals amb temperatures compreses entre 46º i 60º; se n'ha tractat en molts llocs i en una molt completa monografia de M. Manzanegue (26). Per al nostre intent ens interessa saber que els nostres sobirans les visitaren, havent notícies d'haver seguit tractament la filla de Gifré I, la reina Maria de Luna, esposa de Martí I, i altres personatges.

Parròquia moderna de Sant Esteve.—Es un temple de grans proporcions, ben situat i isolat per quasi tots cantons. El campanar és molt massís i sense caràcter. La porta renaixement és ben proporcionada i porta la data del 1737; posteriorment, el 1883, es reformà la façana, aixecant-la i desfent-li el remat de capçalera.

Interior.—La planta del temple forma una gran nau amb capelles laterals. L'altar major és d'estil barroc semiclàssic de molt cos; el presideix una figura central de gran tamany de Sant Esteve, a la imatge del qual fan costat altres bones escultures laterals; recorda el de Santa Anna de Barcelona.

A la mà esquerra, després del baptisteri, es troba la capella de Sant Antoni amb l'altar barroc salomònic, que és el millor del temple; a continuació ve la capella del fons del Santíssim amb un altar modern, i després les de Sant Ramon i dels Dolors.

A la banda dreta, els retaules no tenen gran interès; estan dedicats a la Sagrada Família (abans a Sants Roc i Sebastià), Sant Isidre, Sant Josep, La Salut, i Verge del Roser.

La pica baptismal renaixentista és bastant apreciable.

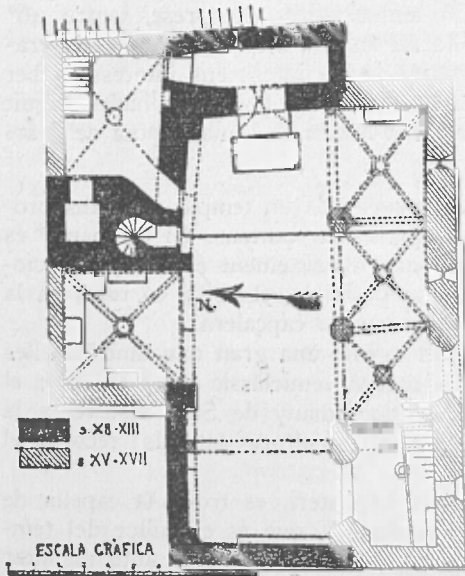
Aquest temple no té altra història que la d'haver substituït l'antiga parròquia de la Doma, que fou la primitiva de la Garriga fins el segle XVIII. Per aquesta raó és imprescindible tractar del temple de la Doma, situat a l'altra banda del riu Congost.

La Doma.—Aquest temple, que actualment forma part del cementiri, presenta en l'actualitat una barreja d'estils i construccions de diversos segles. Es típic, en el seu conjunt extern, la punxa del seu campanar a quatre vents, molt més aguda que les dels que es troben en la regió. Té dues campanes de mitjans del XVIII. No té edificis adossats; un vellíssim xiprer creix al davant de la porta gòtica orientada a migdia. Es aquesta, de llinda rectangular, ogives en degradació amb florons que més aviat semblen urpes, de traça no gaire regu-

(26) *Lib. IV Ant.* Fol. 18, n.º 56.

lar; al timpà hi ha una figura orant de Sant Esteve, obra del segle xv per un artífex que cobrava de jornal 12 cèntims. A la banda N., en un pis sobreposat, es noten espitlleres i altres senyals de fortificació, que semblen del segle xv.

Interior.—Està format per una nau primitiva amb un engrandiment en forma de nau ogival a la dreta i una capella profunda a l'es-



Escala 1 : 300

Planta de l'església de la Doma (La Garriga)

me pelegrí. Les mènsules també presenten escultures no gaire fines, havent desaparegut les de l'ingrés de la banda dreta, en construir-se la trona.

Entre aquesta capella, dita dels Dolors, i la sagristia, es troba un conjunt irregular anomenat sagristia vella, tinguda per antiquíssima; no és possible fixar l'època de la seva construcció, però no creiem que fos sagristia i menys encara la primitiva església; sembla més aviat el basament d'un campanar. L'escala de cargol adjunta és la de pujar a l'actual campanar, situat damunt del presbiteri.

La sagristia vella devia ésser l'espai rectangular que hi ha darrera de l'altar major, construïda més tard, però a poca diferència de la nau romànica, com ho demostren una finestra espitllurada (marcada de punts en el plànol) i una altra finestra en forma de creu, tapades ambdues pel retaule. Aquesta sagristia té una altra finestra espitllurada excèntrica. En construir-se el 1560 la sagristia actual es va obrir una porta fortament esbiaixada. La comunicació entre les dues sagristies potser sigui més moderna, car darrerament es preferia uti-

quer. La nau central sembla bastida a finals del període romànic. La volta és de canó un xic peraltada o millor de traça semiel·líptica, és feta de pedres de riera i molt prima. A la paret dreta s'obrien tres arcs, lleugerament apuntats, dels quals el primer conserva una mènsula i està mig cegat des de la construcció del cor, que sembla del segle xv o xvi; la segona arcada dóna entrada a la capella profunda i té transformada l'ogiva d'ingrés en un perfil gòtic decadent; la volta de la capella és d'ogives encreuades amb una interessant clau profusament esculturada, amb la imatge de Sant Jau-

litzar aquest pas a través de les portes del retaule que passar per la porta directa.

La sagristia nova mostra a la porta un escut amb la inscripció "1560 obrés Segimon Blancafort, Pere Pallarés y Ton Rosselló". Comunica amb la rectoria mitjançant unes escales que passen per sota terra.

A la banda dreta es dreça una nau construïda el segle XVI anomenada la Mongia (27). Forma quatre compartiments: els pilars centrals són octògons i massa amples, decorats a la banda superior amb motius renaixentistes. Les claus de les capelles estan decorades amb les imatges de Sant Antoni Abat i Santa Caterina, que devien ésser les advocacions dels antics altars.

L'altar major és una magnífica mostra de l'art gòtic del segle XV, que, segons tradició no comprovada, fou regalat per la reina D.^a Maria de Luna, muller del rei Martí, en agraïment per haver-se guarit amb les aigües de la Garriga. Forma sis quadres emmarcats en un guardapols. La magnificència de l'obra mereixeria una detallada descripció que estalviem amb la publicació del document gràfic. L'ostensori és barroc molt virolat. Segons Mossèn J. Gudiol aquest retaule és degut al taller dels Vergós i està datat del 1500 (28).

A la capella de l'esquerra, a més de l'altar dels Dolors amb un bon Sant Crist de talla, hi ha l'altar de Santa Eulàlia, en tela pintada imitant columnes neoclàssiques. Un altre altar modern s'ha bastit al davant. Gairebé sota cor hi ha un finíssim altar de Sant Joan, de petites dimensions; és en forma de quadre flanquejat de columnes salomòniques.

A l'ala de la Mongia hi ha un retaule plateresc del Roser de tres nínxols, amb pintures al pis superior, i un altre de modern de Sant Josep, prop de la porta.

La pica beneitera és de marbre; està ornada amb dos caps i fou considerada obra romànica, però no sembla endarrerir-se més enllà del segle XV. La pica baptismal és una mica més moderna. Presenta en tres escuts les imatges de Sant Esteve, Sant Jaume i Verge del Roser.

La primera cita que trobem que parla d'aquesta església es refereix al 21 de desembre del 965, en la qual data fou donada a la casa de la Santa Creu de la Seu de Barcelona per Borrell comte, Pere bisbe, Landerich abat, i Vitart, com executors testamentaris de Mir (29). Tornem a trobar-la amb el nom de Sant Esteve de *Garrice* en una donació el 1091, referint-se a una nova església, reconstrucció de la del segle X. El 1139 fou donada al monestir de l'Estany junt

(27) El 1557 es va donar llicència per a engrandir l'església. A. Ep. Reg. Grat. 1559. 66, fol. 7 (Mas).

(28) J. Gudiol. *Nocions d'Arqueologia sagrada catalana*. Vol. II, pàg. 540.

(29) *Llib. IV. Ant.* Fol. 18, n.º 56.

amb les seves sufragànies de Sant Pere de *Valle Charchara* i església *Sancti Xpofori de munt degues* i la de *Sancti Gerwasii* amb delmes i primícies. Féu la donació el bisbe Arnau i capítol de canonges de Barcelona a l'església i prior de Santa Maria de l'Estany (30).

El nom de *Doma* li pervé d'haver estat regida per domers, com ho havia estat la de Llerona, Cardedeu, Vilamajor i altres parròquies.

Capella del Sant Crist.—Més avall de la rectoria es troba un oratori de planta quadrada d'un metre i mig de costat, amb teulada a quatre vents, en la qual cap tot just un altaret modern amb un Crucifix sense importància artística.

Les Masies.—Hem parlat de la casa Tarrés en tractar de la capella de la Mare de Déu del Camí. No lluny d'ella es troba can Nualart, ja citada. A la banda nord es troba la Noguera, gran casa amb una torre amb teulada en punta, que recorda la de la Doma, i una perfecta finestra canopial. Aquesta casa, citada el 1198, fou la pairal dels Noguera. L'enterrament dels quals es troben al claustre de la catedral de Barcelona. Aquests són: de Pere de Noguera, del 1295; de Berenguer, mort el 1323, en la llauda del qual hi ha un escut amb un noguer arrencat, i de Maria i de Bernat, morta el 1396 i 1321, en els escuts dels quals hi ha la noguera i una torre, datant d'aleshores el nom de Noguera de la Torre que portà la casa. Més amunt es troba el molí de Blancafort, amb porta gòtica rectangular amb mènsules ornades. A l'entrada del Congost es troba la pintoresca casa Palau, amb dues finestres canopials (*tipus II*).

A la dreuera a Samalús s'aixeca can Poy (*tipus II*), amb tres boniques finestres canopials, la central més completa i les altres més senzilles.

Entre la carretera i la via ferrada es troba can Queralt (*I*), amb una bonica finestra el·líptica amb guardapols, i fent camí cap a Sant Cristòfol es troba can Oliveró (*II*), restaurada recentment; a la porta hi ha la data 1588 i el nom IAUMA OLIO. En una finestra, el nom de Pere Pau Oliveró i la data 1635. A ponent, a la dreuera de l'Ametlla esmentarem can Busquets, amb una finestra canopial.

Sant Cristòfol de Montegues. — Actualment hi ha una carretera particular que hi mena, passant per can Oliveró. Està en un lloc tan amagat que no es veu d'enlloc. Aquesta situació explica la tradició que diu haver estat refugi de cristians en temps de persecucions. No trobant-se al Vallès cap més església que aquesta, s'afirma que els cristians venien des de Montcada per celebrar els Sants Oficis. Aquest segon punt pot tenir un fonament en el fet d'haver-hi hagut uns sarcòfags, suposats sepultures dels Montcada, a la paret de l'església en el petit cementiri. I ja que parlem de tradicions, afegirem que es

(30) Escrip. 102 de Ram. Bg. IV, A. C. A.

suposa erigida per Carle Magne en acció de gràcies per la victòria aconseguida al *pla de la Batalla* contra els moros. En aquest pla, situat en amunt, encara es troben nombrosos ossos i alguna moneda, per poc que s'escarbi. Finalment, relacionat amb aquest fet, s'ha suposat que junt a la capella estava enterrat el cabdill moro amb tots els seus ornaments; aquest fet ha originat no poques furgues a l'entorn.

La situació de la capella no pot ésser més pintoresca; al davant té un pla, que fa com un coll, que domina des de pocs metres més amunt. La capella té la porta lateral oberta al cementiri i espadanya frontera amb dos forats; en ells hi ha una campana del 1771, feta per Josep Pallés, de Granollers. A l'altre forat hi havia la célebre campana de Carlemagne, tan discutida.

La veritat respecte a dita campana és la següent: és cert que hi portava la inscripció *Carolus Magnus me fecit*, com també és cert que la campana fos molt antiga; era baixa i ampla i n'hem vist un dibuix. La inscripció segurament devia referir-se a la tradicional erecció de la capella i per tant podia ésser fosa la campana en les centúries posteriors. Sigui com sigui, tenia un gran interès arqueològic, pel qual motiu va ésser robada una nit. Als lladres, no se sap com, els la caigué i anà rodolant rostos avall per les maleses i no saberen trobar-la. Uns anys més tard, la va trobar un pastor de can Oliveres de Montmany, el qual la dugué en aquesta casa, on estigué fins que un antiquari la va adquirir.

L'orientació de la capella és a l'est. A l'absis rodó es conserven unes quantes arcuacions llombardes del segle XI. Tota la capella està emblanquinada. L'arc d'ingrés de mig punt amb amples dovelles, també ho està.

Interior: Una nau amb sagristia anexa. Volta de canó seguit. L'altar major, dedicat al sant titular, és plateresc tirant a barroc, petit i ben proporcionat; en un costat es trobà un retaule gòtic molt deteriorat, en el qual es destrien alguns fragments de pintures bastant apreciatives; sembla ésser l'antic de Sant Cristòfol.

Ens permetrem la digressió de parlar de l'aplec del 11 de juliol, per la part que ens toca. Amablement invitats pels senyors Rius i Torres, propietaris de la capella i masies properes, hom ha anat durant tots els anys, a partir del 1922, a tocar durant la primera missa, la de Sant Hubert del segle XVII, escrita i executada per quatre trompes de caça. Aquest gènere de música en un lloc tan ferèstec, era del millor efecte. En l'any 1928 s'hi aplegaren 10 trompes, els sons planyívols de les quals ressonaven per les emboscades fondalades.

L'únic document que hem trobat, és la donació, el 1139, al monestir de l'Estany, citat en parlar de la Doma de la Garriga.

Anant cap al Figaró, en un collet hi ha una creu de ferro damunt d'un pedestal graonat; és moderna, la qual en substitueix una de més antiga. El padró de l'església està a l'extrem del planell que té al davant.

Masies.—Esmentarem les grans masies de can Plans, del segle XVI, en un lloc molt visible del Vallès estant, destacant-se en la foscor dels arbres la taca blanca de la casa; can Valls, més cap a la muntanya, està tan amagada que fou elegida pel bandoler Serrallonga com a segur refugi, car amb dos guaites feia impossible qualsevol sorpresa. A la porta hi ha la data 1618 i el nom *Joan Valls*; un altre *joan Valls* ha posat el seu nom a la finestra lateral amb la data 1722. La planta de la casa és molt complicada degut a la forma del terreny.

El Mojó.—Pujant cap al pla de la batalla i anant a cercar la Roca Centella al final de la serra que es desprèn de Tagamanent passant per les carenes d'en Bosch, trobem el curiós mojó que ha donat nom a la muntanya. Es de pedra blanca, d'una mica més d'un metre d'alt i porta esculpits un escut barrat i la llegenda MONTMANY, de la qual resten les darreres quatre lletres, pel qual motiu es presta a voler llegir la paraula Carlemany, tan temptadora en aquests indrets.

ANTONI GALLARDO

(Continuad.)

DADES SOBRE EDIFICACIONS I OBRES A CATALUNYA

(Acabament)

Anem ara als convents construïts a la nostra ciutat en aquests anys: En el primer terç d'aquest segle algunes ordres religioses hagueren d'abandonar llurs residències a causa de la guerra o del seu seguici i procuraren bastir-ne de noves de la manera que pogueren, bé amb l'ajut reial, bé comptant amb mandes i llegats.

Tan prompte les tropes borbòniques entraren a Barcelona, ocuparen gran part del convent de Sant Agustí. Però els frares continuaren tenint oberta al públic la capella de la Pietat. Al poc temps l'autoritat militar va notificar als frares que la tal capella havia de tirar-se a terra. Aquells enviaren un delegat a Madrid, que va oferir al Govern de Felip V, en nom del prior, rebaixar l'alçada del convent a la de les muralles de la ciutat i tenir sempre barrils de pólvora a punt per si s'havia de volar el convent i la casa, cas de necessitar-se per exigències de la defensa de la plaça. Res no es va conseguir en aquest respecte, però, en canvi, el rei es va comprometre a costejar el nou convent que s'havia d'alçar, a fi que els frares no es quedessin sense residència i que no es continués tirant a terra el convent vell fins i tant que no estés acabat el nou. Els Agustins demanaren per a instal·lar el nou convent, el palau menor i la seva capella de Nostra Dona de la Victòria,

però la seva propietària, la marquesa de Villafranca i de los Vélez, donya Catalina de Aragón i Moncada, s'hi va oposar enèrgicament (13). Llavors es va donar a triar als frares entre la casa de les Comèdies o teatre Principal i un solar al carrer d'Escudillers. La proposta la va fer l'enginyer director Alexandre de Rez. L'Ajuntament es va oposar a totes dues concessions (14). També es va parlar de destinar a convent de Sant Agustí un solar del carrer de Tallers, però, per fi, va ésser escollit un espai comprès entre els carrers de Sant Pau i de l'Hospital, en el terreny del qual ja hi havia algunes cases que s'haurien de tirar a terra. Aquest emplaçament va ésser aprovat pel rei en un despatx de guerra de 18 de desembre del 1725. Els frares prengueren possessió de la part de solar que estava sense edificar, i allí bastiren un oratori que es va obrir al públic el 25 de desembre del 1827. Al cap d'un any, aproximadament, el 12 de desembre del 1728, es va posar amb gran solemnitat la primera pedra del nou convent. En el mes de març de l'any següent, 1729, els frares elevaren al rei una instància molt aduladora en la qual li deien, entre altres coses, "sus predecesores, como monarcas singularmente católicos, religiosamente hermanaron los violentos ejercicios de Marte con los piadosos empleos de Minerva», que el nou convent, per la seva capacitat, era l'únic de l'ordre de Catalunya que podria estatjar el noviciat, els estudis per als professors i l'estància dels pares joves i vells i acabava demanant que el convent i l'església fossin de patronat reial i que se'ls permetés posar les armes reials a la nova església. També es deia, en aquesta instància, que s'esperava que el temple que s'estava construint seria l'admiració de tot el món (15). Tan aviat com començaren a aixecar-se les parets del nou edifici s'alçaren gran nombre de protestes. Les primeres en protestar foren les monges de Jerusalem i seguiren les Repenedides, el rector del Pi, els propietaris de les cases i horts que quedaven en el solar, els Trinitaris descalços i els Carmelites descalços. Tots aquests elements elevaren una instància a l'Audiència (16), allegant les monges del convent de Jerusalem, que estava al darrera de l'actual mercat de la Boqueria, que amb la construcció del nou convent de Sant Agustí es tirarien a terra moltes cases del carrer de l'Hospital, el qual era un dels millors de la ciutat; les Repenedides, la casa de les quals estava prop del carrer del mateix nom i de l'actual de la Unió, deien que el nou convent estaria tan a prop del seu, que des d'ell es podria veure l'interior de llur clausura i que el nou edifici les privaria dels saludables aires del nord. El rector del Pi deia que ja tenia trenta-sis convents i hospitals dintre de la seva parròquia, i els propietaris de les cases i horts que quedaven inclosos en el solar també protestaren, tot i que s'havia manat que pel reial

(13) A. C. A., *Billetes de la Real Audiencia*, 1721, fol. 254 rev.

(14) Arxiu Judicial antic de Barcelona, *Paplers de S. E. de 18 septiembre 1721*, i A. C. A., *Consultas*, de 1722, fol. 87 rev.

(15) A. C. A., "*Billetes*" de la reial Audiència, 1729, fol. 154.

(16) A. C. A., *Consultas de la reial Audiència*, de 22 de març del 1729, fol. 108 rev.

erari se'ls pagués el valor de llurs finques. L'Audiència va nomenar dos mestres d'obres i dos metges, els quals dictaminaren que era veritat que de dintre del nou convent es podria veure la clausura de les Repenedides i que es privaria a aqueiles monges, amb la construcció, dels aires del nord. A més l'Audiència va ésser del parer que els plànols haurien d'ésser examinats per un enginyer. A pesar de la intervenció de l'Audiència, les obres continuaren, però els protestants elevaren la instància al rei i es suspengueren les obres, el novembre del 1730 (17). D'altres entrebancs es presentaren a les obres i un d'ells fou que el tinent del rei ocupava una de les cases que estaven compreses en el solar del nou edifici i que ja havia estat pagada a fi de poder-se enderrocar. Els operaris que treballaven a les ordres dels frares començaren a tirar a terra la casa del costat i el tinent reial va amenaçar amb ficarlos a tots a la presó de la torre de les puces, que hi havia al capdavant de la Rambla, però ben aviat els frares aconseguiren vèncer els obstacles i església i convent s'aixecaren segons plànols fets per Pau Bertran el 1728 i modificats pel mateix el 1748. El trasllat dels frares des del vell convent de Ribera al nou del raval, va tenir lloc el 1750 (19).

Amb les operacions del siti del 1714 va ésser destruït el Convent de Jesús, dels franciscans, el qual estava situat prop de l'actual encreuament del carrer d'Aragó i Passeig de Gràcia, pròximament on hi ha l'edifici que fins l'any 1936 fou convent de monges de l'Ensenyança. A petició dels frares, el 12 de maig del 1721, el Capità General va concedir permís per a refer l'església i bastir habitacions per a dos o tres frares. A l'Arxiu de l'Audiència de Barcelona es conserva un alçat del que havia quedat després del siti i un plànol del que es proposaven fer de nou els frares (20).

Anant seguint la història de la construcció de nous convents a Barcelona per ordre de les corporacions religioses que els bastiren, ens toca parlar ara dels convents de caputxins, els quals tenien el seu a extramurs, al lloc que, per molts anys, fou conegut amb el nom de Caputxins vells i que es trobava en l'actual encreuament del Passeig de Sant Joan i de la Diagonal. Amb les operacions del siti del 1713-14 el tal convent va quedar destruït i el Capità General, el 23 de febrer del 1718, els va concedir el tros de muralla que hi havia a la Rambla, al tros comprès entre el Passatge de Bacardí i el pla de la Boqueria i un gran espai de terreny que hi havia al darrera. En aquell lloc varen posar la primera pedra del temple el 18 d'agost, i assistí a la cerimònia l'Audiència (21). Tot seguit començaren les obres de l'església i convent, els quals invadiren el terreny de la Rambla, sortint de la línia de la

(17) A. C. A., "Billetes" de la reial Audiència, 1730. fol. 170.

(18) Idem idem.

(19) Cayetà Barraquer: *Las casas de religiosos en Cataluña*.

(20) A. C. A., *Diversorum*, 1721, fol. 139, i *Manual y minutas de diferentes despachos*, t. 1, folis 411 i 418.

(21) A. C. A., "Consultas" de la reial Audiència, de 30 abril del 1729.

muralla (22). El rei va contribuir a l'erecció del temple, per la qual cosa hi posaren les armes reials, i el 1727, en ocasió d'estar-se acabant les obres del convent, el pare Arbós, que n'era el guardià, demanava permís per a posar-les-hi també (23).

El 1721 s'estava treballant en la construcció de l'església de Betlem (24). Es va destinar per a la dedicació del nou temple i la traslació del Santíssim des de l'església vella dels Jesuïtes, un dia del mes de maig del 1729 (25).

Els clergues menors tenien casa a la ciutat de Barcelona des de l'any 1631, però en els anys compresos entre el 1640 i el 1652, varen estar fora i residiren en altres llocs del Principat, degut que es creien poc adictes a la causa de Catalunya, que llavors sostenia amb Espanya la guerra anomenada dels Segadors. En enderrocar-se el barri de Ribera, també va ésser tirat a terra el seu convent, que estava en aquell barri, per donar espai per a la construcció de la Ciutadella, i els tals clergues hagueren d'anar a residir al convent de dominics de Santa Caterina. El rei, amb data 13 de novembre del 1717 va ordenar a l'Ajuntament de Barcelona que els cedís l'ermita de Sant Sebastià, que estava darrera de la Llotja i prop del lloc on tres vegades a la setmana es celebrava el mercat de vell o encants, i de la muralla, per tal com la poguessin utilitzar per al culte i ells s'installaren en unes cases contigües a la tal capella. L'ermita de Sant Sebastià havia estat construïda el 1507, la primera pedra havia estat posada pel conseller en cap, segons consta en una làpida que figura avui al Museu Lapidari (26).

Els clergues menors o Caracciolos compraren les cases contigües a l'ermita de Sant Sebastià amb el que en tragueren de la venda dels enderrocs de l'antic convent del Barri de Ribera. L'Ajuntament no va acordar la concessió de l'ermita fins el 1720 (27). En la concessió l'Ajuntament es va reservar el patronat de la capella i es varen respectar tots els drets adquirits per les confraries pies i fundacions que hi havia establertes. Amb aquestes condicions fou donada possessió als clergues menors el 22 d'agost d'aquest mateix any i perquè ho fes, l'Audiència va comissionar l'Agutzil major (28).

Ja en l'octubre del mateix any els frares demanaren més terreny per tal d'ampliar la residència. L'Ajuntament s'hi va oposar alegant que l'ampliació del convent mermaria l'espai destinat a la fira de vell. Amb tot, el Capità General, el 7 de desembre, va accedir a la concessió.

Noves ampliacions de terreny demanaren i aconseguiren els clergues menors, el 1724 i el 1729. Una altra ampliació de dotze peus dema-

(22) Idem., "Acuerdos" de la mateixa, del 1723, fol. 153.

(23) Idem "Billetes", 1727, fol. 42 rev.

(24) Arxiu de l'Audiència de Barcelona: "Papeles de S. E." corresponents al 31 de març del 1721 i Arxiu de la Corona d'Aragó "Billetes", del mateix any, fol. 119.

(25) A. C. A., "Consultes", 1729, fol. 157 rev., i "Billetes" del mateix any, fol. 224.

(26) Barraquer Roviralta: *Las casas de religiosos en Cataluña*, p. 539 del t. 2.

(27) Arxiu Municipal de Barcelona: *Representacions*, 1720, fol. 429.

(28) Arxiu de la Corona d'Aragó, "Acordades de la real Audiència", fols. 55 rev i

naren el 6 de febrer del 1738, però els va ésser negada amb data 7 de gener de l'any següent (29). Encara el 1741 i 1743 volien ampliar l'església (30).

El convent va ésser construït a la banda de ponent de la capella i l'autor dels plànols fou l'enginyer Verboom. Tenia un claustre del renaixement forma rectangular, amb quatre arcades en els seus costats llargs i tres curts; el refectori era de cara a la part de mar i la cuina a la cantonada. El temple i el seu campanar varen ésser tirats a terra el 1875 i en el seu solar es va alçar una casa, on per algun temps va estar intallada la *jefatura* de policia. Aquesta casa i l'antic convent amb el seu claustre i les dues torres que feien cara a Montjuïc, foren enderrocades quan es va obrir la via Laietana, havent quedat els arcs del claustre molt temps al descobert. A la casa hi hagueren intallats els jutjats de primera instància des de l'any 1892 al 1898.

Poques foren les obres d'urbanització que es portaren a terme a Barcelona en aquesta època. Però hem pogut recollir, dels arxius, les següents dades.

Amb motiu de l'erecció d'una font pública a la Rambla, el veí d'aquella via, Cristòfol Fontanet (vivia on ara hi ha la Virreina) va demanar poder retirar aigua del safareig adjunt a la font amb destí al jardí de casa seva, l'Ajuntament li va negar i l'Audiència trobà bé les objeccions que va oposar l'Ajuntament a la concessió, però, advertint, que l'autoritat competent era la reial (31).

Cap al 1721 l'Ajuntament va preocupar-se de la urbanització de la ciutat, empedrant la plaça de Santa Anna, el carrer dels Arcs i la plaça Nova. Llavors es va notar que el pas dels carros i carretes ferrades amb claus perjudicava l'empedrat, per la qual cosa es va prohibir el seu trànsit i, a més, es va ordenar que els que transportessin pedra, passessin per llocs determinats (32).

En aquell mateix any, l'Ajuntament va tirar a terra una casa del carrer dels manyans o del Regomir i quedà en l'emplaçament una placeta (33).

L'aigua que l'Ajuntament va aconduir a la Rambla a principis de la dècada del 1720-30 era procedent d'un torrent que hi havia cap al portal de Tallers (un dels torrents dels costats del solar de la Universitat actual i que varen subsistir fins uns anys després de construït l'edifici) (34). L'aigua, així conduïda, resultà insuficient i llavors es va recórrer a la procedent del riu Besós. El març del 1730 l'Ajuntament es proposava fer una font al Pla de la Boqueria i una altra al de les

(29) Idem "*Diversorum*", del 1721, fol. 155. *Consultes* del 1721, fol. 221. *Manual y minutas de diferentes despachos*, 1721, fol. 100, *Consultes* del 1724, fol. 184. "*Billetos*" del 1729, fol. 223 rev., i *Consultes* 1729, fol. 201, i Arxiu judicial de Barcelona, "*Papeles de S. E.*", 1729, 2 maig.

(30) Barraquer: lloc citat.

(31) A. C. A. *Consultes de l'Audiència*, 1721, fol. 217.

(32) Idem id. id., fol., 122.

(33) Idem id. id., fol. 127 rev.

(34) Idem *Consultes de la reial Audiència*, 1721, fol. 217.

Comèdies. L'aigua del Besós va servir per a regar els arbres de la Rambla, per als convents i hospitals i per a la caserna dels Estudis, la qual ocupava l'edifici dels antics Estudis municipals o Universitat, al capdamunt de la Rambla (35). L'únic convent de la Rambla que abans de la conducció de les aigües del Besós, tenia aigua viva, era el dels carmelites descalços, al solar en què ara hi ha el mercat de la Boqueria (36).

El març del 1730, Raimon Estevan va demanar permís per a fer una gran cisterna al port, prop d'on encara hi havia la casa del Port Franc, capaç per a cinc mil set-centes roves d'aigua, la qual havia de destinar-se al proveïment dels vaixells (37).

També tenim notícies d'algunes obres particulars portades a terme en aquests anys. Josep Bujons tenia una casa al Call, que feia angle, i en voler-la reconstruir, l'Ajuntament pretenia que la reculés uns pams. Bujons va recórrer, de la decisió de l'Ajuntament, a l'Audiència, que, el 22 d'agost del 1721, va donar un lluminós informe en el qual es llegeixen les següents paraules en les que està continguda la idea, que, anys a venir, havia de donar el fonament de l'expropiació forçosa: "Así como los vecinos pueden ser compelidos a vender sus casas quando de ellas se necesita para la construcción o ampliación de una iglesia, pueden igualmente ser compelidos a venderlas para la construcción de plazas y cómodo pasaje de las calles, porque el beneficio y utilidad pública debe preceder a la privada" (38).

També es varen reedificar a la plaça de l'Àngel, prop de la presó vella (39), a l'anomenat Cap de Creus de la Rambla —que és el pla de la Boqueria—, entre els carrers de l'Hospital i de Sant Pau, on hi ha la xocolateria Capella, pel qual motiu es va estrènyer la via pública (40), i a la Plaça nova (41).

Francesc Ratés, el 12 de maig del 1730 (any en què sembla que es va despertar a Barcelona l'afany de reparar els estralls de la guerra de successió) va demanar permís per a apropiar-se la porció de terreny de sota els porxos de la casa que tenia al capdavant de l'Argenteria, davant de la font de Santa Maria, on hi ha la casa Bulbena (42).

Cap al 1725 ja hi havia moltes barraques i cases de dèbils materials construïdes prop del convent de Jesús, que estava pròximament a l'actual encreuament del passeig de Gràcia i carrer d'Aragó (43).

Anem ara a parlar de la resta de Catalunya. Començarem per Tortosa i Tarragona. Continuarem cap a Vilanova, Martorell, Sant Feliu de Llobregat, Mataró, Girona, Vic, Cervera, terres d'Urgell i Lleida.

(35) Idem *Billetes*, 1730, fol. 44 rev.

(36) Idem *Consultes*, 1721, fol. 217.

(37) Id. *Billetes*, 1730, fol. 44 rev.

(38) Idem *Consultes*, 1721, fol. 127 rev.

(39) Idem *Expedientes pasados por S. E. a la Audiencia*, 30 gener 1730. *Consultes*, 1730, fol. 249 rev. i 1729, fol. 99.

(40) Idem *Consultes*, 1729, fol. 240, i *Cartes*, 1729, fol. 25.

(41) Idem. 1731, fol. 165.

(42) Idem id. 1730, fol. 190.

(43) Idem id. 1725, fol. 103.

Tortosa.—En aquesta època, i pel motiu ja esmentat que les noves guarnicions posades pel govern borbònic necessitaven estatge, es varen bastir casernes (44). A més, el governador i l'Ajuntament decidiren el 1729 que s'obris la porta de Sant Joan i que es tanqués la del Temple (45).

Tarragona.—A la imperial ciutat va començar ben prompte el redreçament, el qual ja no havia de parar, i que es va manifestar tant en les obres militars, com en les civils, en la construcció de convents, i també en el foment de les vies de comunicació.

Després de l'ocupació borbònica serviren de caserna els salons del que havia estat Universitat i unes cases particulars que va llogar pel seu compte l'Ajuntament. Aquesta corporació féu obres als castells del Patriarca i del Pilat, a fi d'habilitar-los per a estatjar tropes, creient que d'aquesta manera acabaria l'incivil espectacle que es donava a la ciutat de veure's pels recons els productes de les aigües que hi feien els soldats, però no es sap per quina raó, que nosaltres creiem que fou administrativa, el Capità General va manar la suspensió de les obres, i l'Audiència informà en l'expedient, que havien de continuar.

Les monges carmelites de la casa de Lleida reberen una deixa de fra Pau de Sant Elies i de la germana Maria de Santa Anna, en el món Pau i Maria Badia respectivament, per a anar a fundar casa a Tarragona; i immediatament unes quantes monges es traslladaren a aquella ciutat, compraren les cases i patis d'un tal Rafí, començaren les obres i, mentrestant, anaren a viure en cases particulars. L'arquebisbe va oposar-se que continuessin les obres, alegant que li privarien les vistes al mar de dues finestres del seu palau i que des de la muralla es podria veure l'interior del convent. Posada la qüestió davant del rei, aquest manà que es suspenguessin les obres i que tornessin les monges al convent de Lleida, basant aquesta ordre en què no convenia al seu reial servei i al bé dels seus vassalls l'augment de les cases religioses; però les monges recorregueren de la decisió reial alegant, entre altres raons, que en la casa de Lleida eren més de vint-i-una, que era el nombre que la regla permetia que hi hagués en cada convent, i el rei concedí el permís per a la fundació el 18 de novembre del 1716 (46). Per a bastir l'església les monges hagueren d'esperar molts anys, fins que don Josep Cortada els féu una important deixa, i la construïren entre els 1760 i 1764, seguint l'estil barroc (47).

Cap a les darreries de la dècada 1720-30, hi havia a la Casa Consistorial de Tarragona, que estava a l'extrem del carrer major, a la dreta i pujant, unes parets consentides (48) i es va procedir a fer un pressupost del que costaria reparar-les (49). S'obrí expedient i el Capità Ge-

(44) A. C. A., *Billetes de l'Audiència, 1729*, fol. 247.

(45) Idem, id., fol. 259 rev., i *Consultes, 1725*, fol. 224 rev.

(46) Arxiu de la Corona d'Aragó: "Acordadas" de la reial Audiència, fol. 15.

(47) Sans Capdevila: *Tarragona, Guia histórico-arqueològica*, p. 152.

(48) Arxiu de la Corona d'Aragó: *Billetes, 1729*, fol. 48, rev.

(49) Id. id. id., fol. 224, rev.



PORTA DE LA CAPELA DE LA VERGE DEL CAMÍ
(LA GARRIGA)



Cls. J. Nonell

CAPITELL DE LA PORTA DE LA CAPELA
DE LA VERGE DEL CAMÍ



PORTA



CLAU DE LA CAPELLA
FONDA

ESGLÉSIA DE LA DOMA
(LA GARRIGA)



ALTAR MAJOR (SEGLE XV)

Cls. J. Nonell

neral va manar, amb data 20 de març del 1730, que l'Audiència informés (50).

Algunes de les novelles autoritats felipistes es preocuparen de l'aranjament dels camins. Així veiem que el Corregidor de Tarragona va proposar, el 5 de maig del 1728, la construcció d'un pont sobre el Gaià, a l'estret del molí d'Altafulla (51), i, a instància de l'Audiència del Principat, acompanyà un plànol fet per l'enginyer Francesc Giueu. El cost havia d'ésser sufragat pels pobles i viles del camp de Tarragona (52).

Vilanova.—Referent a aquesta població, sols havem trobat la dada que cap al 1725 l'Ajuntament pretenia tancar-la amb parets de tàpia, a la qual cosa es va oposar la reial Audiència (53), a la qual, des de la implantació del règim centralista, havien de recórrer els municipis per a portar a terme acords d'importància.

Martorell.—En aquesta època es bastí la caserna d'aquesta vila, i per a aquesta obra, l'Ajuntament féu ús dels recursos que treia de l'arbitri de les carns. Fou destinada a l'arma de cavalleria. El cost es va calcular en tres mil lliures (54).

Sant Feliu del Llobregat.—L'Audiència concedí permís als regidors d'aquesta població, el 30 de març del 1724, per a mudar de lloc el camí ral i desviar la riera. El cost de les obres l'havia de sufragar l'Ajuntament (55).

Mataró.—En aquesta ciutat l'activitat constructiva va reduir-se a les ordres religioses.

El 1721 es va tractar d'establir un convent de franciscans, a la qual cosa s'oposaren els caputxins i els carmelites descalços, els quals ja tenien casa a la ciutat, i a més, el clergat, allegant que ja hi havia allí cinc convents que a penes es podien mantenir (56).

L'abril del 1725 l'Ajuntament demanà al reial consell llicència per a la fundació d'un convent de caputxins (57). La llicència fou concedida el 21 de juliol de l'any següent (58). El 12 d'octubre del 1729, les monges de Barcelona demanaven que se'ls nomenessin experts que examinessin el terreny sobre el qual es podria edificar el convent (59). A aquest efecte es tractava de comprar la vinya de Miquel Torner (60).

Girona.—El 1724 l'Ajuntament va manar l'empedrament dels carrers més centrics, com eren els de Ciutadans i de Cort reial. Les obres

(50) Id. *Expedientes pasados por S. E. a la Audiencia*.

(51) Arxiu judicial de Barcelona integrant l'Arxiu Històric de Catalunya. *Consultes*, 5 març 1728.

(52) Idem, id., 20 agost 1728.

(53) A. C. A., "Billetes" de la Reial Audiència, 1728, fol. 259 rev., i *Consultes*, 1725, fol. 224 rev.

(54) A. C. A., *Consultes de l'Audiència*, 1730, 2 de juny i 3 d'agost, fol. 189.

(55) Arxiu Judicial de Barcelona: *Acords*, 1724, fol. 161.

(56) A. C. A., *Consultes de 1722*, fol. 82, *Billetes de 1725*, fol. 177, rev.

(57) Arxiu Judicial de Barcelona integrant l'Arxiu Històric de Catalunya, *Papeles de S. E.*, de 20 de juliol del 1730.

(58) Arxiu de la Corona d'Aragó: *Registre de certificacions d'Acords*, 21 juliol del 1729

(59) Idem. *Expedients passats per S. E. el Capità General a l'Audiència*.

(60) Idem. *Consultes*, 1729, fol. 7.

havien de fer-se a obs dels propietaris, però sota la inspecció del Municipi. En aquells anys a Girona no hi havia cloaques i l'aigua corria pel mig dels carrers (61).

El 1727 hi havia en aquesta ciutat dos ponts de pedra; un al costat del convent de Sant Agustí i l'altre prop del de Sant Francesc, i l'Ajuntament tractava de fer-ne un altre d'obra a la plaça de les Cols, a la qual cosa es va oposar l'Audiència (62).

La casa de l'oratori de Vic.—Malgrat les penalitats i la penúria que passaven els catalans en el primer terç del segle XVIII, els filipons volgueren fundar una casa a Vic. El 6 de febrer del 1713 el prevere Manuel Bojons i Sala va comprar una casa al carrer de la Ramada d'aquella ciutat, la qual destinava a oratori de Sant Felip Neri. Els mercedaris protestaren al cap d'un any i mig de la compra. Bojons, entretant, ja havia obtingut les llicències del bisbe, del Cabildo i de la ciutat per a la fundació de l'Oratori; la primera li fou concedida el 17 de febrer del 1713, la del Cabildo el primer de desembre i la de la ciutat el 8 de gener de l'any següent. Els mercedaris, en llur protesta, allegaren que, degut a la proximitat de la nova casa a llur convent, els perjudicaria en la concurrència a les misses i en la recaptació d'almoines. Bojons envià súplica al rei, i contestà tan sols a la protesta dels mercedaris que s'oposaven a la nova construcció, que si bé es tocaven els horts del convent de la Mercè i el de la casa en què es volia construir l'oratori, en canvi, els mercedaris estaven rodejats d'altres cases religioses, car estava a cent vuitanta passos de la Catedral, a cent cinquanta de l'església del Rector i preveres de la Redona i a seixanta-tres de les Beates Dominiques, les quals estaven en la mateixa plaça de la Mercè, i encara més prop dels Dominics, la qual cosa volia dir que no els podria perjudicar en gran manera una altra casa religiosa en llur veïnatge i, a més, que els pares de l'Oratori no demanaven almoïna, i així no perjudicarien els convents. Aquesta súplica va passar a informe de l'Audiència de Catalunya, que llavors ajuntava el poder polític i administratiu al judicial, el 5 de maig del 1718 (63). Manuel Bojons va morir el 1729 i els seus marmessors tiraren avant en el propòsit d'aixecar la nova residència, però els terciaris, que ja tenien casa a Vic, aixecaren una altra protesta alegant que la nova residència estaria tan sols a dos-cents cinquanta passos del seu convent, de la Catedral de la Redona, de Sant Domènec i de les Beates, o sigui, els mateixos arguments que havia emprat Bojons per a contestar en la seva protesta als frares de la Mercè (64). A pesar de l'oposició els marmessors continuaren les obres de la residència i la inauguraren el 26 de maig del 1725 (65). A la part del nord hi havia el temple, que constava d'una sola nau sense creuer,

(61) Idem, *Consultes*, 1724, fol. 142.

(62) Idem id., 1727, fol. 1.

(63) Arxiu de la Corona d'Aragó: *Acordades de la veial Audiència de Catalunya, 1718*, fol. 105.

(64) A. C. A., "*Diversorium*", 7 març 1721, fol. 115 rev.

(65) Cayeta Barraque: *Las casas de religiosos en Cataluña*.

amb quatre capelles a cada banda unides per un passadís i un trifori alt, els altars eren barrocs, com ho era també la porta de l'església. A la residència no hi havia claustre. El temple no va sofrir gens el 1835 i la residència des de llavors es va destinar a escoles públiques (66).

Cervera.—D'aquesta ciutat sols havem trobat la nota següent: L'11 de juliol del 1730 els Franciscans del convent de Jesús demanaren la concessió de dos títols de Castella, per, amb el seu producte, reparar els danys que havien ocasionat al convent les tropes que hi havien allotjat, comprar joies i fer sagristia i llibreria (67).

En aquest temps trobem notícia del primer intent de fer el Canal d'Urgell. La idea fou de Marian Serra, de Figueres, que va trametre a Madrid un memorial en el qual deia que el pla d'Urgell era la terra més bona d'Espanya en allò tocant a la producció de blat i d'ordi, però que estava mancada d'aigua. Que si es pogués regar, produïria blat suficient per al consum de tot Catalunya i que encara en sobraria, i que es podria obtenir l'aigua construint un canal que la prengués, a Pons, del riu Segre i el cost del qual no seria molt gran. Es va obrir expedient sobre allò exposat en el memorial d'en Serra. El curs d'aquest expedient fou molt lent; es nomenà a l'enginyer director de les obres públiques de Barcelona, Alexandre de Rez, com a director; a Carles Berenguer, enginyer segon, i a Josep Valenzuela, Ramon d'Oiveras, Lluís Lazara i Pere Leco, també enginyers, perquè dictaminessin sobre el lloc on es podrien prendre les aigües, quin podria ésser el cost de les obres i amb quins arbitris es podrien obtenir les quantitats necessàries, i encara perquè fessin un mapa i un pla de l'Urgell (68). L'agost del 1728, dos anys després de la presentació del memorial d'En Serra, l'Audiència encara no havia informat (69). Nocreiem que en aquell temps, es tirés avant la construcció del canal.

Lleida.—Degut a unes grans pluges, en la primera quinzena de juny del 1726, sortiren de mare el Segre i el Noguera, i enderrocaren, el primer, el pont de Lleida, i el segon, el de Corbins. Ja a principis d'agost següent s'estava recollint fusta per a procedir a la reconstrucció del de Lleida (70) i a l'abril del 1729 ja estava refet i es feia pagar un tant per passar-hi (71).

El 9 de juliol del mateix anys, el Capità General concedí permís per a reedificar el convent de franciscans d'aquesta ciutat en la casa i hort de la vídua Cases, que estava a l'altra banda del riu i a un quart de distància de la ciutat.

F. DURAN I CANYAMERES

(66) Idem id., t. 2, p. 576, tret principalment de Salaric: Vic.

(67) Idem, *Billotes*, 1730, fol. 122, i *Consultes* de 23 d'agost del 1730.

(68) Idem, *Acordades*, 1726, fol. 98. *Consultes* del mateix any, fol. 220 rec., i *Billotes*, 1727, fol. 2 rev.

(69) Idem, *Consultes*, 1728, fol. 52 rev.

(70) Idem, *Consultes*, 1726, fol. 165.

(71) Idem, *Papeles de S. E.*, de 9 d'abril del 1729.

BIBLIOGRAFIA

PAU VILA.—*La fesomia geogràfica de Catalunya*.—Barcelona, 1937. 43 pàgs. 4.ª Edició del Comissariat de Propaganda de la Generalitat de Catalunya.

Unes quantes pinzellades destres per assenyalar els elements geogràfics més destacats de Catalunya. El text, breu, concís, tallant, ocupa només unes catorze pàgines, de lletra grossa, de l'opuscle. Els apartats tracten de l'aspecte del terreny, l'estructuració de la costa i l'acció fluvial, influències del clima i el paisatge natural, les influències agropecuàries, la distribució i forma del poblament, les influències industrials i les comunicacions, manifestacions noves del poblament i la gran concentració barcelonina.

La resta, gràfics molt ben fets i il·lustratius, i les fotografies, en nombre de 43, d'aspectes característics entre el paisatge del nostre país, és llàstima només que no siguin més ben reproduïdes, perquè són veritables documents.

A més, un mapet hipsomètric, de colors simpàtics, mostra bé l'orografia del nostre país. I la coberta acaba d'ennobrir el llibret i li dona una presència d'originalitat de la més bona llei, amb la reproducció del famós mapa gravat per Vrints, a Anvers, però d'autor català indubtable, que fou encarregat per l'antiga Generalitat i que restà incorporat, junt amb la descripció de Fra Francesc Diago, a partir dels primers anys del mil sis-cents, a les edicions de l'atlas d'Ortelius, i copiat successivament per altres cartògrafs famosos dels Països Baixos.

En resum, una obreta que ha de complir molt bé la intenció d'apostolat del nostre amic el senyor Pau Vila de fer conèixer la geografia

de Catalunya i que l'acredita de mestre en l'art de saber fer entrar pels ulls al cor un tema que coneix prou.

ENRIC RIBAS I VIRGILI

BIBLIOTECA

VOLUMS INGRESSATS DARRERAMENT

PER DONATIU

INSTITUT D'ESTUDIS CATALANS. — (Memòries de la Secció Històrico-Arqueològica. VII). *L'Aqüeducte Romà de Pineda*, per Francesc Prat i Puig. Barcelona, 1936 (de l'Institut).

INSTITUT D'ESTUDIS CATALANS. — (Memòries de la Secció Històrico-Arqueològica. VIII). *Pere de Portugal "Rei dels catalans", vist a través dels registres de la seva Conselleria*, per J. Ernest Martínez Ferrando. Barcelona, 1936. 278 pàgs. (de l'Institut).

NAVARRA I LIZARBE, MIQUEL.—*Un procediment per obtenir fotografies d'abelles pasturant lliurement sobre les flors*.—Barcelona, pàgines 226 a 230.

PUIG, IGNACIO.—*Los rayos cósmicos*.—Buenos Aires, Observatorio de San Miguel.—1938. 28 pàgs.

PUIG, IGNACIO.—*Actualidades científicas*.—Buenos Aires, Pezza & Cia.—Tom. I. 1938.

PER COMPRA

AMADES JOAN.—*El diner*.—Barcelona. Reflexos, 1938. 60 pàgs.

AMADES, JOAN.—*Llibre del temps que fa*.—Barcelona, La Neotípia, 1931. 62 pàgs.

RICHARD.—*Guide clasique du Voyageur et en Belgique*.—Paris, L. Maison, 1846. 856 pàgs.

LUDWIG FERDINAND CLAUS.—*Als Beduine unter Beduinen*.—Herder Freiburg. 114 pàgs.