

**BUTLLETÍ**

**DEL**

**FOMENT  
DE LES ARTS  
DECORATIVES**

**GENER 1935**

R. 45.245

El vostre aparell  
de cinema familiar  
ha d'ésser

Distribuidor  
per a Espanya  
i Colònies:

**Germà Ramon Cortès**

Passeig de Gràcia, 78

Telèf. 78.662

**Barcelona**



**paillard**  
**BOLEX**

La gran marca mundial.

Fabricació suïssa d'alta precisió.

Mono-Film  $9 \frac{1}{2}$  i 16 m/m.

Bi-Film  $9 \frac{1}{2}$  i 16 m/m.

250 - 400 i 500 wats.

Funcionament ultra silenciós.

Màxima fixesa en la projecció.

# BUTLLETÍ

DEL

## FOMENT DE LES ARTS DECORATIVES

DIRECTOR: JOSEP MAINAR — REDACCIÓ: AVINYÓ, 30, PRINCIPAL. · TELÈFON 24325

Any I

Barcelona, Gener de 1935

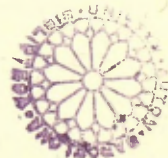
Núm. 1

*En iniciar-se l'any 1935 apareix aquest òrgan de l'Entitat que, sota el títol de BUTLLETÍ DEL FOMENT DE LES ARTS DECORATIVES, el Consell Directiu ve a oferir als socis per tal que llur compenetració amb les actuacions del Foment sigui constant. El mòbil principal de l'edició del BUTLLETÍ ha estat el poder fer més efectiva i intensa la tasca que es proposava el Consell en reprendre l'actual exercici.*

*El nostre President senyor Santiago Marco en la passada Festa Anual celebrada a Sitges, ja féu conèixer a tots els consocis assistents, el programa detallat d'aquesta tasca que, tot i conservant la seva trajectòria de sempre, s'amplificava considerablement. L'ingrés de l'Associació de Cinema Amateur dins la nostra Entitat, la creació de noves seccions, tals com les d'Excursions als Bells Indrets de Catalunya, Pro millorament de les Arts Publicitàries, i la d'un servei tan interessant des del punt de vista professional com és el Registre d'Originals i Projectes, i l'entestament del catàlec de la Biblioteca, representen ja tot un moviment complex que havia de fer imprescindible aquest òrgan d'expressió i de relació. Remarquem com la transitòria paralització de la vida normal de Catalunya ha aturat una de les actuacions en la qual havíem posat més afecte, i per la qual fou creat l'anomenat Comitè de la Sala de Pedralbes, que havia d'anar a la realització consecutiva d'exposicions monogràfiques en el recinte del Museu de les Arts Decoratives.*

*En aquesta pàgina frontal escaurà de fer cada mes un breu comentari d'aquelles coses que compreguin un major interès social. Avui, però, haurem d'esmentar simplement en relació al mes passat, la celebració de les visites a la instal·lació del futur Museu d'Arqueologia i a les excavacions de la Plaça de Berenguer, l'Exposició de fotografies de la Secció d'Excursions, el curset d'agençament de la llar, i, finalment, el dolorós traspàs del nostre company del Consell Directiu, senyor Artur Rigol i Riba, cordial cooperador en les tasques socials i eminent artista de la jardineria.*

*En cloure el pòrtic d'aquesta novella publicació que desitgem que sigui rebuda amb interès per tothom, ens complaem a saludar tots els socis, i, a més, els organismes i entitats afins, amb tots els quals ens és grat d'establir un contacte periòdic que voldríem prolongar indefinidament.*



## Acords del Consell Directiu

Entre els acords més interessants presos durant el mes de desembre passat, figuren els següents:

—Són designats els senyors Ramon Sarsanedas i Francesc Cases, perquè junt amb el senyor Jaume Herp, de l'Associació de Cinema Amateur, formin el Jurat del Concurs d'aparadors amb propaganda dels aparells Leica, que aquesta firma sollicita prop del C. D. Del resultat d'aquest comès el Consell en prengué esment i felicità el Jurat pel veredicta formulat.

—El senyor Bibliotecari informà el C. D. d'haver quedat enllestit el catàleg de la Biblioteca de l'Entitat i que el seu fons és integrat per 1.164 volums. A proposta del senyor Cases el C. D. acordà anar a la publicació del catàleg per matèries.

—El C. D. acordà designar els senyors Francesc Cases, Josep Ruiz, Evarist Mora, i Josep Sala, per integrar la ponència per a constituir la Secció Pro Arts publicitàries.

—És aprovat el Reglament del Registre d'Originals i, en conseqüència resta establert aquest nou servei per als senyors socis, d'acord amb les seves disposicions.

—Fou fet constar el sentiment de l'Entitat per la mort, víctima d'un atemptat, del senyor Manuel Vilà i Marquès, germà del nostre consoci senyor Ferran.

—Fou acordat d'efectuar amb urgència l'assegurança d'incendi del local social.

—El C. D. acordà de reprendre l'organització de l'exposició monogràfica de la Taula Parada des del present 1935, cada dos anys. Fou nomenat el Comitè, el qual serà integrat pels senyors Santiago Marco, Pere Ricart, Ramon Sarsanedas i Jaume Planells.

—És acordat de protestar de la instal·lació de barraques amb finalitats comercials, a la Plaça de Catalunya i a la Plaça Nova de Sant Agustí, arran del monument a Iscle Soler, envilint les perspectives urbanes i menyspreant l'espiritualitat de la ciutat, qui homenatja els seus artistes.

## Cursets de tecnologia de la decoració

El Consell Directiu ve preparant el programa d'uns cursets de tecnologia de la decoració, els quals comosaran un cicle que abastarà totes les tècniques que entren en la decoració moderna. El propòsit és de fer possible un coneixement ampli i general dels materials, de llur tractat i de les aplicacions i possibilitats de què són susceptibles.

La lluminotècnia p. e., com qualsevol altre dels capítols d'aquests cursets, serà objecte d'atenció en distints aspectes, de sistemes d'enllumenat, aparells, corbes de reflexió, etc. Professors especialitzats explicaran les lliçons il·lustrant-les amb elements apropiats i exemples vius per a la millor comprensió de les tècniques i per al més perfecte coneixement de tota la producció d'elements amb què, en cada cas, vénen desenvolupant les manufactures.

No intentem pas d'establir una escola, sinó d'omplir la llacuna que ens prové de la manca d'escoles, i així, a manera d'acadèmia, aconseguirem d'enriquir l'aspecte cultural en tots els oficis, ensems que en fer-ne el resum o síntesi de tots ells, pugui significar un bon fons de coneixements per aquells qui exercint el càrrec de director els cal penetrar en tots els elements complementaris a llur professió.

Les lliçons tractaran de les matèries expressades a continuació:

- Fustes.
- Guixos.
- Estucs.
- Ceràmica.
- Ferros.
- Metalls.
- Cristalleria.
- Pintura.
- Papers.
- Teixits.
- Tapissos.
- Catifes.
- Pells i gofrats.
- Marbres, naturals i artificials.
- Paviments: Linoleum, Goma, Monolítics, Parquets.
- Lluminotècnia: Tècnica i aparells.
- Mobiliari: Proporcions, Tècniques.
- Tapisseria, de parament i de moble, etcètera, etc.

ESTEVE CASAMITJANA · ARIBAU, 111

TELÈFON 77.217

SUCURSAL:

R. de Flor, 228

CATIFES - Confecció i col·locació, neteja mecànica,  
restauració.

PAVIMENTS - de linoleum - de goma  
Estores - Peluts de coco

**PIRELLI**

LA INSTAL·LACIÓ

MÉS POTENT

MÉS MODERNA

MÉS PERFECTA

PER A ACABATS

CROMATS

INDÚSTRIES

ELECTRO PLÀSTIQUES

ADOR

PER CONSULTES TÈCNIQUES I PRESSUPOSTOS

DEMANEU AL TELÈFON 78.726

DIAGONAL, 331

"Lencería Casa Macià"

Vda. de Marcià Prat

Telèfon 11.383  
BARCELONA

Es complau a participar  
el trasllat del seu esta-  
bliment del carrer de  
FONTANELLA, 7, a la

Ronda Universitat, 22

(Tocant Plaça Catalunya)



Reservat per a la Casa

**P. CORBERÓ**  
B R O N Z E S

Aribau, 103

Telèfon 71.372

**b.**  
**sabaté**  
**pastor**

OBRADOR DE DAURATS i POLICROMIA  
RESTAURACIÓ D'ART ANTIC

ARAGÓ, 187 - T. 35.975  
B A R C E L O N A

DOMASSOS.  
VELLUTS, TAPISSERIES,  
PANTALLES, CORTINATGES,  
CRETONES, TAPISSOS i CATIFES

**Rodriguez**  
**Germans**

Rambla de Catalunya 12 - Barcelona

Casa a Madrid:

Carrera de San Jerónimo. 34

Parquets i Decoració

**PLANELLS, QUERALTÓ i C.<sup>ia</sup> S. L.**

Santa Elena, 4 i 6 - Tel. 16.843

**TIPOGRAFIA**  
**COMERCIAL**

Riereta, 37 - Telèfon 11.632 - BARCELONA

## ARTUR RIGOL I RIBA

Els diaris donaren compte de la mort del nostre company del Consell Directiu, senyor Artur Rigol i Riba. El 10 de desembre una ambulància de l'exèrcit l'atropellava davant de la Universitat, en la qual quan fou autònoma, el director de jardins féu una de les seves obres més notables. Rigol sortia del seu automòbil quan l'ambulància el deixà mort a l'acte.

La terrible notícia, dita simplement en qualsevol lloc del diari, produí una dolorosa sensació de contundència. El Consell Directiu acudí amatent al cap de poques hores a oferir-se als familiars per efectuar totes aquelles gestions que calguessin. El nostre President tingué ocasió d'intervenir favorablement en la resolució d'afers en treballs pendents o enllestits del malaurat jardiner, els quals restaven fatalment aturats. El finat deixa muller i fills i convingué d'atendre immediatament aquells aspectes de la professió del nostre company que reportessin una preocupació més urgent per tal que fossin endegats escaïentment.

L'acte d'acompanyar el cadàver revestí una gran importància. El taüt era completament embolcallat de flors. En el seguici, ultra els familiars del difunt, i el Foment de les Arts Decoratives en corporació, hi figurava un nombre crescutíssim d'amics i d'artistes i de gent d'ofici.

La memòria d'Artur Rigol és mereixedora de la més delicada admiració. Fou un esperit fi, amb aquell punt de modèstia elegant, indispensable per a ésser-ho de debò. Fou delicadament irònic amb ell mateix: finament escèptic. No conegué mai la fatuïtat.

La seva actuació dins el Consell farà molt prolongada la seva enyorança. Es produí sempre esforçadament cooperador en l'organització d'actes, i cordial i entusiasta en totes les iniciatives que l'Entitat ha anat desenvolupant. El BUTLLETÍ DEL FOMENT DE LES ARTS DECORATIVES deu a Artur Rigol la seva adhesió fervorosa així que fou suggerida la seva aparició, car oferia de cooperar-hi entusiàsticament, igual que en altres activitats socials.

Aristòcrata per educació: home molt cultivat malgrat la seva naixença humil.

La seva formació fou obtinguda amb esforç continuat i admirable. Fill de Capellades, als quinze anys vingué a Barcelona i s'ocupà com a meritori a la casa del jardiner i horticultor Vicenç Aldrufeu, lloc en el qual varen desvetllar-se les seves aficions a la jardineria. En la memorable Escola de Bells Oficis obtingué el títol de Director-jardiner que ha exercit amb coneixement i sensibilitat artística fins a la mort.

Fóra llarga i incompleta la llista de jardins particulars planejats i executats per ell, que podríem donar ací. Pels seus coneixements botànics, la col·laboració d'Artur Rigol fou considerada preciosa pels arquitectes i decoradors més sensibles. Rigol era tan tècnic com artista; per això el seu nom de floricultor anava lligat amb els noms de Santiago Marco, Nicolau M. Rubió, Joan Mirambell i amb el de la G. A. T. C. P. A. C.

Les aficions literàries de Rigol es realitzaren d'una manera digna i concreta. Fruit dels seus viatges per la península fou l'obra titulada "Los jardines de España", que publicà, amb les traduccions anexas francesa i anglesa, l'Editorial David. Publicà també una sèrie memorables d'articles sobre tècnica i art del jardí, fruit dels seus coneixements i de les seves observacions i estudis realitzats a Itàlia i França.

Fou bibliotecari i delegat de la revista del "Fomento Nacional de Horticultura", i darrerament, l'any 1933, fundà i dirigí la ben editada revista catalana "Horticultura i Floricultura", la millor dintre el seu gènere que s'ha publicat a Espanya.

Dintre el curs d'Història de l'Art català, que organitzà el 1933 la nostra Entitat, donà una interessantíssima conferència amb el tema "La Jardineria a través de la història" i després d'altres dins els cursets populars de la Secció pro embelliment de la llar.

Catalunya ha perdut un bon artista i un bon ciutadà; nosaltres un excellent company que enyorarem sempre. El Foment de les Arts Decoratives fa constar als familiars d'Artur Rigol i Riba, ben especialment a la seva esposa i els seus fills, l'expressió afectuosa de condolença.

## El registre d'originals del Foment de les Arts Decoratives

Per tal que, quan escaigui, pugui tenir una major força el testimoni del Foment en la defensa dels drets dels associats sobre la propietat de llurs originals, és creat per acord del Consell Directiu del 5 de novembre del 1934, el servei de Registre d'Originals, el qual serà regit per les bases següents:

1.ª Els socis del Foment de les Arts Decoratives podran inscriure al Registre d'Originals tots els projectes, esbossos o maquetes relatius a qualsevol aspecte de l'art decoratiu, bell ofici o art aplicada, dels quals en siguin autors.

2.ª Per a inscriure una obra al Registre d'Originals caldrà omplir un full que serà facilitat a la Secretaria de l'Entitat, en el qual s'hi farà constar el nom de l'autor, característiques de l'obra i la seva destinació. Aquest full d'inscripció haurà d'anar acompanyat de còpia o de fotografies del projecte, i si ho creu oportú el seu autor, d'una memòria on sumàriament es descrigui l'obra, al fi d'una major identificació. De l'arxiu d'aquests documents, el Foment en tindrà una cura especial i procurarà llur màxima reserva.

3.ª Per a verificar la inscripció caldrà la presentació del projecte en el qual, una vegada fetes les anotacions degudes, hi serà estampat el segell del Registre d'Originals amb l'especificació que correspongui, juntament amb el de l'Entitat. Cada projecte pot constar del nombre de fulls, plànols, plecs o peces que convingui a l'autor, entenent que serà fet un sol registre per a cada obra.

4.ª El Registre d'Originals del Foment de les Arts Decoratives no eximeix d'altres registres oficials que garanteixen la protecció de les obres; per tant, l'Entitat en fer aquest servei declina la responsabilitat que sobre l'originalitat d'una obra pogués suscitar-se, car l'objecte d'aquest registre particular és, a part el suport moral que ell representa, el d'oferir la garantia del testimoni de l'Entitat amb un major coneixement de causa en el cas que sigui requerida en qualsevol qüestió que pugui derivar-se a favor dels interessos morals o materials del soci autor.

5.ª Per cada registre que efectuïn els socis, serà abonada contra lliurament de rebut, la quantitat de tres pessetes.

El servei de Registre pot ésser utilitzat pels socis, cada dia feiner de set a nou del vespre, a la Secretaria de l'Entitat, desde el present mes de gener.

## Secció pro millorament de les Arts Publicitàries

Aprovada pel Consell Directiu del Foment de les Arts Decoratives, s'ha constituït una ponència integrada pels senyors Francesc Casas (President), Evarist Mora, Josep Sala i Josep Ruiz i Virgili. Aquesta Secció curarà, en primer terme, de reunir tot aquell material publicitari que aconpleixi la seva finalitat amb dignitat i bon gust. Això donarà lloc a la formació d'un arxiu de documents de la publicitat gràfica, el qual podrà servir de consulta i orientació a tots els nostres industrials i comerciants que vulguin que llur publicitat porti el signe de la modernitat i el bon gust ben acoblats.

Cartells, catàlegs, calendaris, fascicles, targes i tota mena d'impresos que responguin a un sentit racional de la publicitat seran reunits i degudament registrats en un calendari, en el qual hi figuraran totes aquelles dades que serveixin per a la major comprensió i coneixement d'aquests, tals com: autors, cases reproductores, procediments emprats, etc. Això pel que correspon a les Arts Gràfiques.

En altres ordres que són més afins a la Decoració, però que llur funció és, també, netament publicitària, com són: Pavellons d'Exposició, "stands", vitrines, aparadors, etc., es catalogaran els documents fotogràfics que els reproduïxin.

Aquesta Ponència, sempre d'acord amb el Consell Directiu, organitzarà Exposicions de tot aquest material reunit, a part d'aquell que puguin prestar-li alguns col·leccionistes particulars, així com encomanarà a especialitzats en aquestes matèries, conferències o cursets, segons entengui que és més convenient per al bon coneixement de la publicitat estètica.

...Si la publicitat és un crit—ho han dit i repetit tots els experts—cal que els artistes curin que no sigui un crit dissonant i inharmònic.



# ACTIVITATS DEL FOMENT

## EL CURSET ESPECIAL D'AGENÇAMENT DE LA LLAR

Els dies 14, 18, 21 i 28 de novembre i 4 de gener, tingué lloc l'anunciat curset especial d'agençament de la llar organitzat per la nostra Secció Pro Embelliment de la llar.

El curset, dirigit pel senyor Santiago Marco i professat pel propi senyor Marco i per Josep Mainar i Ramon Figuerola, constituí un veritable èxit. Un auditori intelligent i nombrós s'inscriví al curset i seguí les explicacions amb gran interès.

La matèria tractada fou molt complexa i significa una labor molt meritoria poder-la concentrar perfectament en cinc lliçons.

La divisió del curset fou la següent:

- 1.<sup>a</sup> lliçó: Ètica. — Urbanisme.
- 2.<sup>a</sup> lliçó: Replanteig. — Disposicions i aprofitament de l'espai.
- 3.<sup>a</sup> lliçó: Harmonia del color. — Materials de decoració.
- 4.<sup>a</sup> lliçó: Mobles. — Objectes d'ornamentació.
- 5.<sup>a</sup> lliçó: La casa existent. — La casa ideal. (Exemples pràctics.)

La finalitat del curset era propagar unes idees i donar-les-hi visibilitat amb els exemples pràctics. La desorientació que avui regna en matèria de decoració i funció de la llar és quelcom que ens obliga a tots fer un esforç. És necessari d'exposar les coses amb claredat i convicció, i això fou aconseguit plenament.

No hem de fer aquí una ressenya detallada del curset. Tan sols ens hem de limitar a assenyalar els punts principals que es tractaren.

En la primera lliçó, el senyor Marco explicà com cada estil correspon a una època. Si en altres temps, per exemple, els cortinatges servien per a preservar del fred o aminorar-lo i uns determinats vestits requerien uns mobles que s'hi adaptessin, avui la nostra llar, el nostre urbanisme, els objectes de què ens servim, han d'adaptar-se als costums contemporanis, a la nostra manera d'ésser d'avui. La casa d'avui és per a qui la viu. La vida veloç dels nostres temps dóna una visió d'horitzontalitat de totes les coses; el dinamisme va aparellat amb la idea de transport d'un

lloc a un altre. Les línies horitzontals són les que ens són familiars, i al mateix temps són les línies ideals perquè són les de repòs.

Altrament, el progrés ha divulgat una sèrie de coses, que, si abans eren luxes per tothom, avui són de primera necessitat. La calefacció és necessària per a tots; igualment el bany, els nous mitjans de neteja, etc. Tot això, juntament amb el fenomen polític i social, dóna a la llar una estructura especial.

La casa, doncs, ha d'adaptar-se als imperatius econòmics, al nou concepte de la higiene i a la transformació social que ha portat als habitants d'una casa a *viure-la* i a posar la mestressa de la casa en contacte amb tots els serveis.

L'arquitectura resol aquests problemes. Els problemes d'airejament, sanitat i economia passen a primer rengle. Per això veiem com es suprimeixen corredors i s'aprofita racionalment l'espai, com canvia el concepte de la ventilació i es construeixen grans finestrals, com es persegueix el funcionalisme en tota cambra i objecte.

En la segona lliçó, els tres conferencians estudiaren l'aprofitament de les plantes de pisos i cases ja existents. Si abans l'alçat d'una casa tenia gran importància, avui hom té més en compte la planta, de la qual depèn el racionalisme i, en conseqüència, el confort de la llar. El decorativisme, que abans usurpava la importància d'una casa, ha estat arreconat; l'important és que compleixi la seva funció. Per això, abans del replanteig d'una casa, o de la seva primera instal·lació, cal fer un traçat de la planta a escala lògica (1 per 10 ó 1 per 20 és el més apropiat) i mirar per mitjà de plantilles de la mateixa escala, si el mobiliari és escaient per a l'habitació i si en el seu moviment pot ésser un destorb. Amb diversos exemples i plans, els conferencians demostraren el que es proposaven.

En la tercera lliçó, a càrrec del senyor Marco, es donà a conèixer els materials de decoració amb què avui comptem. El color, que és el principal, fou estudiat més detingudament. Tractà dels tres colors primaris i del blanc, o positiu, i el negre, o negatiu. De llur composició se'n deriven,

com en música de les set notes, tots els colors. El colorit és un equilibri amb l'estat de l'individu, amb la seva sensibilitat nerviosa. Per això, doncs, és qüestió de sensibilitat extraordinària l'afinació dels colors; del seu encert o desencert depenen els bons o mals efectes. Cal, abans que tot, una gran discreció, ja que el ressò del color produeix efectes extraordinaris. Per això, cal saber els efectes vibratoris del color. Quan tenen un punt de negre, de negatiu, és quan els tons són més reposants, perquè fa el colorit suau. Les vibracions nervioses augmenten davant del vermell i veiem que la calma s'accentua a mesura que anem presentant el verd, el groc i el gris.

Passà després a detallar els altres elements de decoració: fustes, guixos, estucs, ceràmica, ferros, metalls diversos, cristalls, vidres, diverses classes i procediments de pintures, vernissos, esmalts, etc., papers, teixits, tapissos, catifes, pells, marbres, paviments diversos, làmpares, etc. Amb diversos exemples pràctics, mostrà els efectes del color i com l'encert és qüestió de sensibilitat; també foren presentats a l'auditori diversos dels materials avui en ús.

En la quarta lliçó, els senyors Figuerola i Mainar tractaren del mobiliari i objectes d'ornamentació. Després d'una demostració del concepte modern de les cortines, s'estudià el moble, que avui es considera, no objecte d'importància per si, sinó un element del conjunt de la casa. Després d'una ressenya històrica del moble, el senyor Mainar descriu el moble d'avui, en el qual té tanta importància la fusta, com el vernís o esmalt com els diversos elements practicables del moble (frontisses, panys, portes, calaixos, etc.). El moble, avui, ha de tenir una *forma humana*, és a dir, ha d'estar *humanitzat* perquè compleixi exactament la funció per la qual està construït. Amb diferents dibuixos, detallà les mides dels mobles a fi d'ésser racionals.

La lliçó acabà amb una exposició dels objectes de decoració: escultura, quadres, vidres, laques, llibres, labors, ceràmica, flors, que cal usar amb gran discreció i donar-li tota la valor qualitativa.

El senyor Marco, en la darrera lliçó explicà que la casa d'avui és una màquina

de viure perquè respon a una sèrie de funcions. La casa ideal té tres zones: la de vida de dia, la de repòs i la de serveis, que han d'ésser independents entre sí. Es suprimeix el superflu i es modifiquen gairebé totalment els diversos elements i concepte de desenvolupament de la vida en la llar. Els serveis es racionalitzen: l'*office* ha passat a tenir una gran importància, primeríssima; en la neteja dels menjadors i materials per a menjar, s'ha de fer separatament el relatiu a grasses i carn i peix (diferència d'aigüeres); s'imposen els cremadors d'escombraries; la calefacció, el bany, les neveres, són avui coses essencials; s'eviten els sorolls i la pols de l'exterior, etc. La casa ideal, doncs, s'adapta a les necessitats de comoditat, higiene i simpatia que el temps requereix. Estudià amb més detenció les cambres de bany, avui standarditzades.

Mostrà una sèrie de plantes de cases que no responen al racionalisme i explicà el que s'ha fet per a adaptar-les-hi. Finalment, amb una bona col·lecció de gràfics, projectats, presentà el concepte de la llar, a Catalunya i a altres països, des de l'època gòtica fins ara, la qual cosa constituïa al mateix temps una lliçó dels estils.

En resum, una tasca de gran valor didàctic, bellament aconclerta.

## VISITES

El diumenge dia 9 de desembre, el Foment visità l'antic Palau de les Arts Gràfiques de Montjuïc, en el qual es realitzen interessants obres per a la instal·lació del Museu d'Arqueologia, les quals, semblantment a les efectuades al Palau Nacional amb la instal·lació del Museu d'Art de Catalunya, canvien per complet l'estructura interior adaptant-la per donar l'ambient i la visualitat dels importantíssims exemplars que hi són aplegats.

Rebé els visitants el nostre consoci senyor Josep Maria Gudiol, notable arquitecte i arqueòleg que intervé de manera molt activa en algunes de les instal·lacions del Museu. El senyor Gudiol, a través de les diverses sales de què es constituirà aquell nou museu, anà donant interessants detalls de l'orientació seguida en el muntatge i instal·lació d'aquelles pedres seculars, la qual tasca és dirigida per l'eminent erudit P. Bosch i Gimpera. Explicà carac-

BIBLIOTECA  
DEL FOMENT  
DE LES ARTS  
DECORATIVES

CATÀLEG

MCMXXXV



*El vidre i la llum artificial produeixen unils un meravellós esclat, inigualable...*

# El vidre com a element decoratiu i de construcció

El vidre ha estat sempre un dels materials més importants de la construcció i de la decoració. La seva utilitat és tan gran com la seva bellesa. En els últims temps, amb el desenvolupament de la indústria del vidre, s'ha produït un gran canvi en la manera de considerar-lo. Ja no és només un material utilitari, sinó que ha adquirit un valor artístic i decoratiu molt important. Aquesta transformació ha permès que el vidre es convertís en un element essencial de l'arquitectura moderna i de l'art decoratiu.

En el passat, el vidre es utilitzava principalment per a finestres i portes. Però amb el temps, els arquitectes i artistes van descobrir que el vidre podia ser utilitzat de moltes altres maneres. Començant per les portes de vidre i les finestres amb dissenys decoratius, fins a les escultures i les obres d'art en vidre. Aquesta diversificació ha permès que el vidre es convertís en un material molt versàtil i creatiu.

La indústria del vidre ha avançat moltíssim en els últims anys. Aquesta progressió ha permès que el vidre es convertís en un material més econòmic i més fàcil de treballar. Això ha permès que el vidre es utilitzés en moltes més obres i en moltes més situacions. A més, els nous processos de fabricació han permès que el vidre es convertís en un material més dur i més resistent.

**Fascicles monogràfics  
del  
Butlletí del Foment  
de les Arts Decoratives  
Gener 1935**

# El vidre com a element decoratiu i de construcció

La vida moderna ha donat al cristall i al vidre una preponderància de la qual hom se'n dona compte en la seva justa mesura quan té ocasió de situar-se davant de demostracions definitives com les que pot obtenir si entra a la "Cristalleria Catalana, S. A.", situada a la plaça de Catalunya, 9, i Rambla de Catalunya, 2.

La inauguració de la nova sala d'exposicions de Cristalleria Catalana, S. A., el director artístic de la qual és el nostre consoci senyor Lluís Rigalt, dona un marcat caràcter d'oportunitat a ocupar-nos avui d'aquesta fràgil i transparent matèria que és el vidre, com a element constructiu.

Si tinguéssim espai suficient, podríem detenir-nos a comentar la instal·lació de la sala d'exposicions de la Plaça de Catalunya en els seus tres aspectes primordials: el de la pròpia instal·lació, amb tots els problemes que comporta l'aplicació del vidre i el cristall en les seves múltiples manipulacions, tasca delicadíssima, difícil i comprometedora; el de les distintes tècniques en el tractat d'aquestes matèries per treure'n un bon rendiment de bellesa i d'atractivitat, i el del vidre com a base de construcció.

Per tal de donar un mínim de detalls referents a l'aplicació del vidre en la cons-

trucció d'interiors, esmentarem lleugerament la sensació d'esplendidesa i d'encís que hom nota en penetrar en aquella casa. Les matèries de la façana i de l'entrada de la botiga tenen tot l'esclat necessari dintre llur pregona seriositat qualitativa. A l'interior es fan més amables i afalagadores; el cristall atacat pels àcids, per la sorra, i per una curiosa utilització de l'aiguacuit, en funció de plafó decoratiu, i el mirall reflectint els raigs multiplicats, es compensen harmònicament en els panys de paret, intel·ligentment pintats en mat d'un color neutre.

Un departament de cristall ja no és una cosa existent només en les fantàstiques lleugendes de las "Mil i una nits". Una cambra de cristall ja no és una estridència literària. Es una cosa real que en combinació amb la llum indirecta que permet utilitzar avantatjosament la nova instal·lació exclou l'obscur de les ombres que sempre acompanyen indefectiblement tots els cosos.

La muntura de tots aquests elements tractats i disposats diversament significa tota una sèrie de petits problemes, en els quals hom hi ha reeixit evidentment, tant com amb el seu perfecte acord amb el sòl i el sostre, també de matèria vítrica.



*L'aplicació del cristall Securit en els graons i la barana té avantatges interessants.*



*Les més notables aplicacions de cristall i llurs efectes  
es prodiguen profussament amb clares harmonies.*



Remarquem l'aplicació donada al vidre "Securit". En baixar una escala que condueix al pis inferior de l'establiment, hom nota que el peu, sobre la matèria dura del graó, és acollit sense escarrinx ni sensació de relliscositat. Tanmateix, és possible de notar una lleugeríssima flexió del pis sota el pes del nostre cos. I és que l'aplicació del "Securit" per a graons d'escala té molts avantatges, entre ells el que, contràriament a d'altres matèries dures, no és gens esquívol al trepig, i posseeix la màxima resistència. Aquesta matèria vítrica de les llunes "Securit", té una resistència unitària a la trencadura per flexió de l'ordre de 20,93 qg. per mm.<sup>2</sup> a 27,21 qg. per mm.<sup>2</sup>, contra la de 1,41 qg. per mm.<sup>2</sup> a 4,6 qg. mm.<sup>2</sup> que presenten les llunes de vidre ordinari de 5 a 6 mm. de gruixària. Això vol dir que una matèria com aquesta, lleugera, flexible, resistent, translúcida i de tonalitat agradable és susceptible d'esdevenir un important element a tenir en compte pels decoradors.

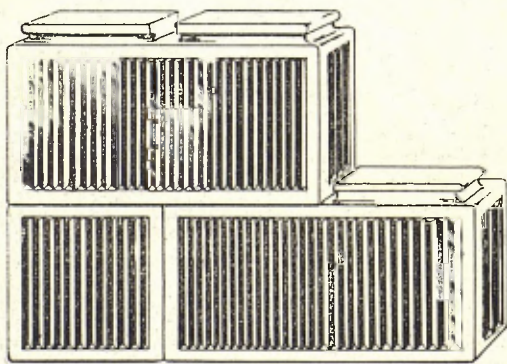
D'entre els recursos decoratius i de notable eficiència que el vidre o el cristall pot furnir en el parament d'un interior podríem esmentar la pantalla de cristall tèrmic, cristall transparent, bellament gravat, que fa el servei de calefacció d'una cambra sense cap dels inconvenients ingrats que tenen les estufes, ocupant un

espai mínim tot donant una agradosa nota artística, com la que és instal·lada en la sala d'exposicions de Cristalleria Catalana.

Total, dos braços metàl·lics amb el corresponent peu per a sostenir-se, i una placa de cristall que aquells es cuidaran d'aguantar; en lloc adequat una enxufa elèctrica que té la virtut d'escalfar el vidre deixant el metall completament fred. Un cristall preparat en aquestes condicions, que ensems pot ésser treballat a gust de qui ha d'utilitzar-lo, durant l'estiu té una utilitat. Es una peça artística que es pot exhibir constantment i ocupa un lloc reduïdíssim incapaç d'entrebancar en un pis.

Però d'entre els elements que se n'ha tret un profit màxim, figura el maó de vidre, amb el qual s'hi ha construït un mur veritable situat al fons de l'establiment i que és practicable, la qual cosa vol dir una construcció sense tara, muntada en junts regulars i lleugers.

Aquest maó té com a mides regulars 22×11×5,5 cm. i compta amb quatre complements per tal de donar una solució racional als extrems de les filades. En els gravats que il·lustren aquestes dades hom pot veure-hi l'apèndix que figura al cantell superior del maó com engalza perfectament amb la base del de la filada següent i realitza la travada adient de totes les peces que formen el mur.

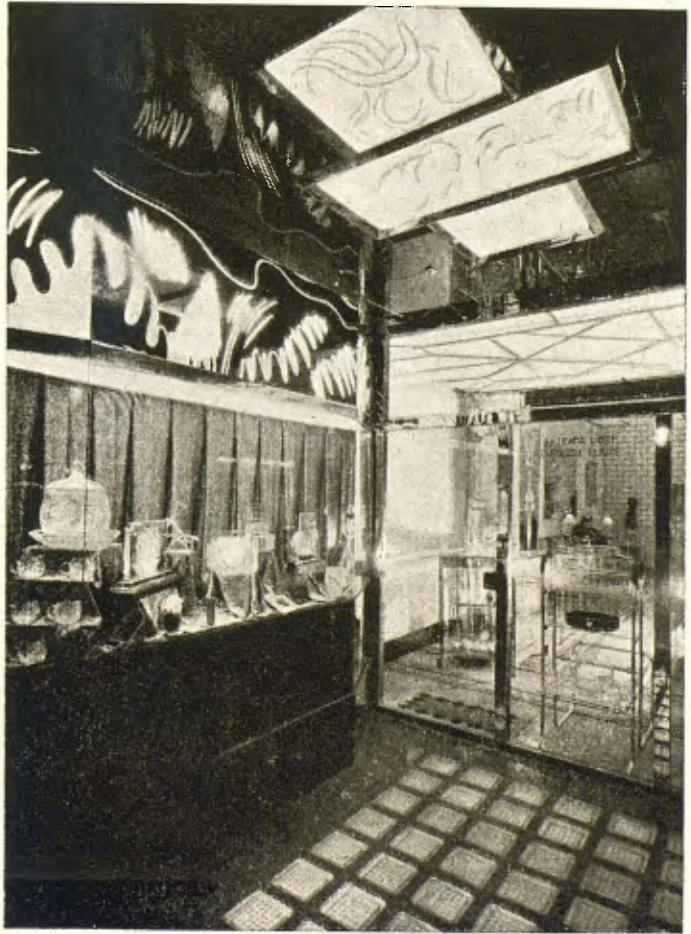


Aquests embans translúcids, que no requereixen complicacions ni especialistes per a llur construcció, són perfectament econòmics en el manteniment del bon estat de conservació. Les seves cares exteriors són llises i produeixen una superfície uniforme que no admet la pols. A l'interior, puix que aquestes peces són en forma de vas, hi ha un seguit de prismes, que determinen reflexions de llum per tal d'efectuar sense transparències l'agradable tonalitat que ofereixen per la seva característica translúcida.

Els embans, per les condicions que hem esmentat, no són solament aplicables, per llur lluminositat, als interiors: hom els

recomana especialment, per a cancells, ampits de galeria, caixes d'escala, balcons moderns, cases d'assistència, etc. El mur construït amb aquestes peces de cavitat prèviament estudiada, protegeix de les variacions de la temperatura, i del soroll, qualitats aquestes que són especialment recercades en els moderns materials de construcció, i que permet esperar de les peces vítriques que comentem, noves possibilitats en la matèria.

Ens complaem a remarcar l'alt interès tècnic i decoratiu que ofereix als professionals l'alardó que Lluís Rigalt ha fet patent en ocasió de la inauguració nova sala de Cristalleria Catalana.



*Un aspecte del vestibol*  
(Fots. Sala)



*Una cambra de cristall ja no  
és una estridència literària...*

Aquest catàleg és publicat en  
plecs que figuren com a suple-  
ment del **Butlletí del Foment  
de les Arts Decoratives**

terístiques de làpides, columnes, frisos i entaulaments, sepulcres i mosaics de l'època romana gairebé tot, monuments admirables de passades civilitzacions en la nostra terra, puix que la major part de les peces han estat trobades en el territori català.

Des d'aquestes pàgines agraïm al senyor Gudiol la seva gentilesa i les seves interessants explicacions.

## EXPOSICIO DE FOTOGRAFIES DE LA SECCIO D'EXCURSIONS ALS BELLS INDRETS DE CATALUNYA

El dia 16 de desembre fou inaugurada al nostre estatge l'anunciada exposició de fotografies organitzada per la Secció d'Excursions per celebrar l'èxit que han aconseguit les excursions celebrades l'any propassat.

El nombre de fotografies aportades fou ben considerable, i així mateix la bella qualitat i reeiximent de totes elles, i que en algunes podem dir que eren de valor extraordinària. D'entre els noms que figuraven a l'exposició com a autors anotem el dels senyors Josep Sala, Josep M.<sup>a</sup> Llosà, Joan Fontanilles, Joaquim Campanyà, Ramon Figuerola, Lluís Albert, M. Colàs, J. Botey, Pere Ricart, Josep Castells, i J. Sugranyes.

Contribuïren desinteressadament a la instal·lació les cases P. Llosà, tapisseria; J. Campanyà, ebanisteria; Vilaró i Valls, pintura; i J. M. Trullols, enllumenat. Agraïm llur encertada cooperació.

## FESTIVAL INFANTIL

Aprofitant l'avinentesa d'inaugurar l'Exposició de fotografies, la Secció d'Excursions organitzà amb la col·laboració de l'Associació de Cinema Amateur un festival infantil que se celebrà a la sala d'actes de l'Entitat.

El programa resultà molt interessant i divertit per al públic nombrosíssim que omplia el local, i ben especialment per als infants que animaren amb la seva joia tota la festa.

El programa fou integrat per la projecció de tres magnífiques pel·lícules de dibuixos de Walt Disney, animador del formidable Mickey, i per una sessió de put-

xinellis a càrrec del consoci senyor Amadeu Real, qui amb la seva trassa sabé donar escenes de franca hilaritat a base dels sainets "El senyor Carbassetes" i "Xarop de bastó" amb els tradicionals bat-i-bulls entre el titella i en Banyeta.

Les cases Amatller i Cristalleria Catalana es dignaren cooperar a l'acte. Molt agraïts.

## NOVES

### LA NIT DE NADAL A SANTA CREU D'OLORDE

La nit de Nadal varen reunir-se davant el monument a Soler i Rovirosa, un bon nombre de consocis de la Secció d'Excursions, els quals a les onze de la nit empengueren en un confortable "pullman" proveït de ràdio, el viatge cap a Santa Creu d'Olorde on arribaren prop de mitja nit, junt amb d'altres cotxes particulars que acompanyaren els excursionistes.

La missa del gall fou dita a l'ermita de Santa Creu d'Olorde, i en ella hi prengué part un grup amic de cantaires de Premià de Mar. Acabada la missa i després de visitar detingudament l'ermita, se celebrà un ressopó a la propera masia, Can Serra, al qual hi assistiren seixanta-cinc comensals. En sortir de la masia per prendre el cotxe, els excursionistes proveïts de fanals de paper formaren una pintoresca processó que fou un altre dels encisos d'aquella nit agradable. A les quatre de la matinada s'arribà a la ciutat.

### PROPERES EXCURSIONS

La Secció d'Excursions als Bells Indrets de Catalunya. Anuncia que el 20 del present mes efectuarà una excursió al Castell de Montsoliu, passant per Breda.

Es fa constar que caldrà fer un recorregut a peu de dues hores i mitja, i altre tant al retorn.

*Excursió a Penyíscola.* — Els dies 23 (tarda), 24 i 25 de març, aprofitant el pas per la ciutat de Tortosa, es farà una visita a l'Observatori de l'Ebre. Cal verificar anticipadament la inscripció.

## UNA ALTRA SESSIO PER A INFANTS

Associació de Cinema Amateur del Foment de les Arts Decoratives, inicia amb aquesta, unes sessions infantils en les quals seran projectats films de consocis, fets per esplai dels nostres infants. Aquestes pel·lícules seran alternades amb documentals, còmiques i dibuixos.

El programa serà integrat per "Fusta de pi", documental de R. Biadiu; "Facècies de Mickey", dibuixos de Walt Disney; "L'anell de la mòmia", film interpretat per infants d'Amadeu Real, guanyadors de la Copa Cuyàs del concurs de l'A. C. 1034; Teatre de putxinellis, a càrrec

del consoci senyor A. Real; "El burro d'En Tofoi", "El trapella". Acabarà amb una gran lluita entre en Titella i en Banyetes, acompanyada d'un gran espetec de garrotades.

—Per al dia 16 del present mes de gener, a les 10'15 de la nit, se celebrarà una sessió a càrrec de la secció cineística del Centre Excursionista del Vallés, de Sabadell, amb el programa següent: "Recull", documental, de Ramon Masoliver; "Vorejant el Cardoner", documental, de Llovet-Gràcia; "Suïcida", argument; "Costa Brava", documental, d'Emili Puig; "La segla", argument, de Millan, Monistrol i Muntaner.

## NOTICIES I COMENTARIS BREUS

### BIBLIOTECA D'ART DE LA JUNTA DE MUSEUS

La Junta de Museus ha acabat d'instalar a l'interior d'unes cases de la plaça major del Poble Espanyol de Montjuïc la Biblioteca especial d'art que abans estava situada al Pavelló del Parc de la Ciutadella.

En aquesta, ultra el seu fons bibliogràfic especial, hi ha les principals revistes d'art d'Europa i Amèrica; les importants col·leccions de gravats antics i moderns, que sumen uns seixanta mil exemplars, i l'interessant repertori fotogràfic d'art espanyol format per més de cent mil còpies fotogràfiques.

Aquesta Biblioteca, amb les indicades seccions que la formen, ha quedat oberta al públic des d'ahir, dilluns, i podrà ésser utilitzada els dies feiners de 10 a 1 del matí, prèvies les formalitats d'admissió reglamentàries.

### EL MUSEU D'ART DE CATALUNYA

La ciutat posà a disposició de la Junta de Museus els millors edificis de Montjuïc. Per a allotjar la Junta, la Direcció i les seves oficines, i la Biblioteca d'Art, destinà els del Poble Espanyol; per al Museu d'Arqueologia, el de les Arts Gràfiques, i per al Museu d'Art de Catalunya, el Palau Nacional.

Els socis del Foment tingueren ocasió

de conèixer les característiques d'adaptació de l'edifici i de la instal·lació de les obres, amb motiu de la visita col·lectiva efectuada fa pocs mesos.

La inauguració, que havia estat preparada per al dia 7 d'octubre, fou ajornada per causa dels successos polítics, i s'efectuà el dia 11 de novembre darrer amb tota la solemnitat oficial escaient.

Ens felicitem de comptar ja amb el nostre Museu cabdal, instal·lat en condicions excel·lents.

### EL MUSEU D'ART MORERA, A LLEIDA

A l'antic edifici gòtic de l'ex hospital de Santa Maria, el darrer diumenge de l'any 1934 s'obria de nou al poble el museu d'art que porta per nom el de Jaume Morera, en virtut de valuoses aportacions fetes per l'illustre pintor lleidatà.

Es gràcies a aquest fet tan important que s'ha convertit una joia de l'art arquitectònic català, fins fa pocs anys al servei de la ciència hospitalària, en palau de l'art i de la cultura, puix que hi ha en ferm el propòsit d'instalar-hi, així mateix, una biblioteca popular.

Les obres d'adaptació de l'edifici per a museu han estat realitzades mancomunadament per l'Ajuntament i la Comissaria de la Generalitat, i en totes elles s'ha tingut el màxim de respecte a conservar la fesomia del notable edifici gòtic.

Es a les naus de la planta baixa de l'edifici on s'ha instal·lat el museu arqueològic, que nodreixen en gran part velles pedres procedents de la Seu Vella. Hi ha també els notabilíssims mosaics romànics de Vilet, una creu gòtica de Tàrrrega i altres interessants obres.

El primer pis s'ha distribuït en sales d'exposicions i conferències, i una altra per a biblioteca popular, que presideix el magnífic retaule de la capella de l'antiga Paeria.

Al pis superior hi ha instal·lat el que en podríem dir Museu Morera, dividit en cinc vastes sales que recullen l'obra gairebé total dels artistes Jaume Morera, Carles Haes, Gili i Roig, Xavier Gosé, i la sala de pintura general, on figuren obres de renomats pintors antics i moderns en abundosa quantitat.

#### ACADEMIA DE BELLES ARTS DE SANT JORDI

Va celebrar-se sessió sota la presidència del senyor comte de Güell. Després del despatx ordinari, s'acordà proposar l'establiment d'un enllaç entre l'espai lliure porticat que es projecta entre la Roqueria i l'antic Hospital de la Santa Creu—actualment cedit a l'Institut d'Estudis Catalans. També es decidí cridar l'atenció que si hi ha necessitat d'unes vies amples per al trànsit en una ciutat de la importància de la nostra, tindrien també el seu atractiu carrers estrets amb cases dotades de patis amb jardins i que s'estudiï la manera que carrers de tant regust barceloní, com el de Montcada, siguin mantinguts dignament en llur caràcter.

Es va tractar sol·licitar de l'Estat la construcció d'un edifici que correspongui a la importància adquirida per les arts a Barcelona, destinat a Escola d'Arts i Oficis artístics i Belles Arts.

#### ACADEMIA DE BONES LLETRES

L'Acadèmia es reuní per procedir a la renovació reglamentària de la Junta de Govern. El president senyor Eduard Toda havia pregat que se'l rellevés del càrrec amb el fi de poder consagrar enterament les seves activitats a la restauració de Poble, el Patronat del qual presideix. Hom

hagué de renunciar a reelegir-lo, i per unanimitat el senyor Eduard Toda fou nomenat president d'honor de la Corporació. Seguidament va ésser elegida la nova Junta, que resta integrada així: president, Francesc Carreras Candi; secretari, Agustí Duran i Sampere; tresorer, Alfons Par i Tusquets; bibliotecari, Ramon Alòs-Moner; conservador, Lluís Viada i Lluch.

El senyor Valls i Taberner en nom i representació de la Junta sortint, donà possessió a la nova Junta de Govern. Tant els senyors Valls com el senyor Carreras Candi pronunciaren els parlaments de consuetud.

#### PAU GARGALLO

El mes passat morí a la ciutat de Reus, on es trobava accidentalment, el notable escultor Pau Gargallo i Catalan. Arran de la seva recent exposició a la casa Parés, la crítica i el públic barceloní acolliren cordialment l'artista que, consagrat ja pel públic de diverses capitals d'Europa, venia a mostrar a la terra que el va formar artísticament el fruit del seu esforç i de les seves experiències.

Les fites escultòriques assolides per Gargallo mereixen d'ésser dintre el Museu d'Art en forma el més completa possible. Aquesta és la millor honra fúnebre que podem fer al finat artista.

## LES EXPOSICIONS

### CERAMICA, DELS GERMANS SERRA

L'exposició de ceràmica que varen oferir el mes passat a les Galeries Syra els germans Serra fou una important demostració del notable esforç individual i col·lectiu per valoritzar aquesta matèria dintre l'ordre d'expressivitats modernes.

Interessants peces de figures, vasos importants de nobles línies i de belles matisacions, d'altres peces de factura més simplificada, però també amb ben valorades qualitats de tendresa de color i de gradacions, foren la base de l'aportació.

Ens complaem a constatar que aquesta exposició fou molt concorreguda i que les felicitacions que reberen els Serra foren molt nombroses. L'impuls que suposa el

fet d'aquesta exposició nombrosa de peces, i la possibilitat d'ennobrir amb objectes moderns d'esperit autòcton els presatges dels nostres establiments de venda, mereixen el més cordial elogi de tots aquells qui estimen aquesta bella producció.

Aprofitem l'avinentosa d'assenyalar aquesta extraordinària manifestació dels germans Serra, que ja comentà favorablement la premsa, per felicitar-los pel succés assolit i per la correcta orientació de llur manufactura.

#### RELLIGADURES. ANNA CASANOVAS BAUDELLOT

A les mateixes galeries, la segona quinzena de desembre, exposà junt amb dibuixos de tècnica diversa, una col·lecció de relligatges la jove artista Anna Casanovas i Baudelot.

Dintre un concepte més aviat pictòric que d'ofici, la sèrie de relligadures exposades són d'agradable realització, amb una notable influència parisenca en el repertori temàtic.

No cal dir que el conjunt de l'exposició que anotem és amarat d'una evident simpatia.

#### EXTRACTE DEL PROGRAMA DE L'EXPOSICIO DEL 1937 A PARIS

L'Exposició internacional de les arts i tècniques en la vida moderna, que s'obrirà a París el 1937, reunirà les obres originals dels artesans, dels artistes, dels industrials. Es proposa d'ésser creadora, educadora, i àdhuc de provocar aquelles realitzacions que sembla, a l'hora actual, que dominaran en l'esdevenidor.

L'Exposició serà oberta a totes les produccions que presentaran un caràcter indiscutible d'art i de novetat. L'admissió de les obres serà subordinada a una selecció qui tindrà cura de l'esforç creador i estarà inspirada per la preocupació d'adaptar la producció a les possibilitats d'adquisició de les diverses categories de consumidors.

D'acord amb la classificació anexa, seran admeses les presentacions referents a l'art de l'habitació, dels jardins, de la decoració interior, del mobiliari, del teatre, del cinema, de la ràdio i de la publicitat. Reunides en els conjunts nacionals o regionals, les obres presentades traduiran els aspectes de la vida individual o col·lectiva dins el marc de la ciutat, del camp, de la fàbrica, i a bord dels vaixells, així com a les colònies més llunyanes.

L'Exposició internacional del 1937 tendirà a estimular les activitats econòmiques i a contribuir al desenvolupament dels bescanvis de tota mena entre els pobles. El Govern francès té la ferma esperança que constituirà una grandiosa manifestació de col·laboració internacional dins l'ordre del pensament, de l'art i del treball.

#### Classificació

Grup	I. Expressió del pensament.
"	II. Qüestions socials.
"	III. Formació artística i tècnica.
"	IV. Difusió artística i tècnica.
"	V. Urbanisme, Arquitectura.
"	VI. Arts gràfiques i plàstiques.
"	VII. Construcció.
"	VIII. Decoració interior i mobiliari.
"	IX. Oficis d'art.
"	X. Edicions, Llibres, Revistes.
"	XI. Parament.
"	XII. Transports, Turisme.
"	XIII. Festes, Atraccions, Seguicis, Esports.
"	XIV. Publicitat.

En els números successius el **BUTLLETÍ DEL FOMENT DE LES ARTS DECORATIVES** anirà prenent la forma normal que entenem que ha de tenir.

El sumari serà augmentat amb noves seccions, tals com la d'**Argus de les revistes d'art**, **Fulls d'interès tècnic**, etc., per tal d'oferir amb aquest portatveu un valuós noticiari que, abastant els diversos aspectes tècnics i professionals, interressi a tots els socis del Foment.



Mosaics - Paviments litòxils - Isolaments

**E. F. ESCOFET i C.<sup>IA</sup>**

Societat en Comandita

Ronda Universitat, 20 - Telf. 12.992 - BARCELONA

ENLLUMENAT APLICAT  
A L'ART DECORATIU

**Josep Franch**  
ELECTRICISTA

Corts Catalanes, 682  
Telf. 16.621

**Francesc Casas**  
FUSTER-EBENISTA

ESTABLIMENTS  
CONJUNTS DECORATIUS  
PERSIANES ENROTLLADISSES

PARQUETS  
MOBLES

DIPUTACIÓ. 119 i 121  
Telèfon 32.504

CATIFES - TEIXITS

**Albert Tronc, S. A.**

QUALITAT MÀXIMA PREU MÍNIM

Rambla de Catalunya, 32 BARCELONA

**LA PINACOTECA**

Marc i Gravats

HIGINI GARCIA, Suc.<sup>r</sup> de GASPAR ESMATJES

Exposicions permanents

PASSEIG DE GRACIA, 34 - TEL. 13.704 - BARCELONA

# Cristalleria Catalana, S. A.

Capital: 2.500.000 pessetes

Successora d'Emili Buxeres, Buxeres i Abella,  
Ll. Rigalt i J. Coll Escofet.

Conseller Delegat i Director Artístic

**LLUIS RIGALT**

Central: Ronda de Sant Antoni, 56

Telèfon 22035



Sala d'Exposició, demostracions i vendes  
al detall, de la Rambla Catalunya, 2. i  
Plaça de Catalunya, 9 - Tel. 13 273



Vidrieres d'Art - Montures en Plom i Llaütó  
Esmalts al foc sobre Vidre, Cristall i Ceràmica -  
Vidres i Cristalls plans i corbats de totes qualitats i gruixos - Gravats - Bisellats  
Miralls - Montures - Marcs, etc.

Barcelona, 1933;

Medalla d'Honor

Paris, 1925; Medalla d'Or

Barcelona, 1929. Gran Premi

## Tapisseria de Perfecte Llosà

Especialitat en butaques folrades  
de pell. Transparents opacs  
per a suprimir els porticons.  
Entapissat de parets i de  
tota mena de cadiratges.  
Confecció de cortinatges i fundes

Balmes, 128 - Tel. 73.434  
(Tocant a Rosselló)

## Tallers mecànics de fusteria

de

## MELITÓ GIRALT

Parquets i persianes enrotllables

Doctor Robert, 155  
(abans Marina)

Tel. 54.143

Successor de  
**J. M. Fabre**  
Rambla de Catalunya, 52  
**Barcelona**  
Telèfon 13.272

FUNDADA EL 1860

Publicacions artístiques  
Arquitectura - Arts decoratives

OBRES QUE RECOMANEM:

Arte y Decoración en España.  
Falke Historia del Arte del Tejido.  
Tratado Práctico de Arquitectura.  
Proyectos de interiores.  
Grecia.  
Pintura española.  
Raccolta de pintura moderna.  
Modelli d'arte decorativa.  
Per l'arte.  
i tota mena de llibres moderns de pintura i cartells.

Casa especialitzada en llibres d'art.

# ASSOCIACIÓ DE CINEMA AMATEUR

En la darrera assemblea general celebrada per l'Associació el dia 7 del passat mes de desembre, fou sotmesa als reunits la proposició de l'ingrés collectiu de l'A. C. A. al Foment de les Arts Decoratives.

En realitat, l'Associació de Cinema Amateur era una entitat filla del Foment, i és integrada en la seva major part per socis seus. L'acord fou unànimement favorable a l'ingrés. És per això que més que una fusió, el que hom realitzà fou donar estat oficial a una situació que de fet ja existia: la perfecta compenetració dels socis del Foment i de l'Associació.

Des d'aquestes pàgines que han estat destinades a la novella Secció del Foment de les Arts Decoratives, ens complavem a saludar a tots els consocis de l'Entitat.

—En la mateixa assemblea fou elegida la Junta directiva següent:

President, Alfons Moncanut.

Vice-President, Antoni Sarsanedas.

Secretari, Joan Serra.

Tresorer, Jaume Herp.

Comptador, Robert Senties.

Vocals, Amadeu Real, Joan Roig i Eduard Vicens.

—L'anunci del Concurs d'enguany, ha tingut la virtut d'estimular les activitats dels nostres consocis cineistes, i tot fa preveure que les produccions que són en curs de filmació respondran plenament a les esperances que hi tenen dipositades llurs autors.

—Recordem als concursants, que la data fixada per a cloure l'admissió de films, és

el 15 de febrer; per tant, no serà admesa cap pel·lícula que sigui lliurada en data posterior a la susdita.

—A la Biblioteca es troben a la disposició dels socis, per a llur consulta, llibres especialitzats, i les principals revistes mundials dedicades al cinema.

—L'Associació té establert per als seus inscrits, el servei de préstec de material segons la següent tarifa diària:

Ptes.

Motocambres objectius F: 3'5 i 2'9 amb 3 xassis, estoig de lents i filtre groc ... .. .	4,—
Cada 3 xassis ... .. .	0,50
Estoig amb 3 lents aproximació i 1 filtre ... .. .	0,50
Tele-objectiu F: 75 mm. i visor sobre el film ... .. .	1,—
Objectiu F: 1'5 i visor sobre el film. Trespeus gran, amb ròtula i adaptador ... .. .	1,—
Trespeus petit, amb ròtula i adaptador ... .. .	0,50
Iris ... .. .	0,25
Ecrans especials ... .. .	0,25
Projector (amb bombeta) ... .. .	7,50
Projector (sense bombeta) ... .. .	5,—

Bonificacions:

Els dos primers dies el lloguer segons tarifa.

Del 3.<sup>er</sup> dia al 7.<sup>è</sup>, 50 % de descompte.

Del 8.<sup>è</sup> en endavant, 75 % de descompte.

### Bases del III Concurs de Cinema Amateur

- 1.— ASSOCIACIÓ DE CINEMA AMATEUR convoca un concurs de films de 8, 9 <sup>1</sup>/<sub>2</sub> i 16 mm., entre tots els cineïstes amateurs pertanyin o no a l'Associació.
- 2.— Els films presentats al concurs seran lliurats a la Secretaria de l'Associació fins el dia 15 de febrer del 1935 a les 8 del vespre, hora en què quedarà definitivament tancada la inscripció.
- 3.— El concurs és dividit en els temes següents:
 

ARGUMENT	FILMS CURTS
AVANTGUARDA	FOLK-LORE
CULTURAL	HUMORISTIC
DOCUMENTAL	INFANTS
ESPORTS	REPORTATGE
EXCURSIONS	TEMA LLIURE
- El tema de films és de tema lliure. S'entenen per films curts els que no tinguin menys de 30 metres ni més de 40, comprès els rètols i que per desig de l'autor vagin destinats a aquest tema.
- 4.— Per cada tema serà concedit un primer premi.
- 5.— L'Associació de Cinema Amateur es reserva el dret de treure còpia dels films presentats que puguin interessar-li per a la seva cinemateca.
- 6.— Els films presentats a concurs podran ésser exhibits en sessions que organitzi l'Associació, mentre aquests estiguin en poder seu.
- 7.— Les pel·lícules seran lliurades en bobines de 100 o 200 metres malgrat sigui inferior el seu metratge, i en capses metàl·liques sobre les quals hi haurà el títol o el lema de la pel·lícula, el grup que s'estima que ha de pertànyer, els premis a què obta, el nombre de bobines que comprèn la pel·lícula, i si l'autor és o no soci de l'Associació.
- 8.— Els films no portaran cap indicació de nom d'autor, solament el títol. Aquest títol figurarà damunt la plica, la qual contindrà el nom i adreça de l'autor, i si és o no soci de l'Associació de Cinema Amateur.
- 9.— Els títols i subtítols de les pel·lícules seran correguts.
- 10.— L'autor que desitgi que el seu film vagi acompanyat de determinats discs de fonògraf, haurà d'acompanyar-los amb la pel·lícula i fer-ho constar a la capsa.
- 11.— Resten exceptuats en aquest concurs tots els films presentats en altres concursos
- 12.— El Jurat estarà integrat per personalitats de la cinematografia, premsa, arts, etc. els noms dels quals seran donats a conèixer després d'emès el veredict que serà publicat durant la primera quinzena del mes de març.
- 13.— Després de la resolució del Jurat, les pel·lícules que pertanyin a socis de l'Associació seran seleccionades per un comitè que designarà les que hauran de constituir la representació de l'Associació al 1.<sup>er</sup> Concurs Nacional, organitzat per la Federació Catalana de Cinema Amateur d'acord amb les bases que han estat publicades.
- 14.— Les pel·lícules presentades a concurs, llevat de les destinades al 1.<sup>er</sup> Concurs Nacional de Cinema Amateur, seran retornades a llurs autors després del repartiment de premis.
- 15.— Les qüestions que no estiguin previstes en les Bases presents, seran resoltes únicament pel Jurat.
- 16.— El veredict del Jurat, qualsevolga que sigui la seva decisió, serà inapelable.

Vilaró i  
Valls, S. A.

P I N T U R A

MUNTANER, 155 i 157

B A R C E L O N A

**PAVIMENTS  
DE GOMA**

**PIRELLI**

**NON PLUS ULTRA  
DE LA PAVIMENTACIÓ**