

BUTLLETÍ

DEL

**FOMENT
DE LES ARTS
DECORATIVES**

FEBRER 1935

**El vostre aparell
de cinema familiar
ha d'ésser**

**Distribuidor
per a Espanya
i Colònies:**

Germà Ramon Cortès

Passeig de Gràcia, 78

Telèf. 78.662

Barcelona



paillard
BOLEX

La gran marca mundial.

Fabricació suïssa d'alta precisió.

Mono-Film 9 $\frac{1}{2}$ i 16 m/m.

Bi-Film 9 $\frac{1}{2}$ i 16 m/m.

250 - 400 i 500 wats.

Funcionament ultra silencios.

Màxima fixesa en la projecció.

BUTLLETÍ

DEL

FOMENT DE LES ARTS DECORATIVES

DIRECTOR: JOSEP MAINAR — REDACCIÓ: AVINYÓ, 30, PRINCIPAL. TELÈFON 24325

Any I

Barcelona, Febrer del 1935

Núm. 2

L'impuls que porta actualment la nostra entitat és ple de fruitoses prometenques pel que fa al rendiment de les tasques que s'estan realitzant, i per l'interès i la importància dels plans que el Consell Directiu està desenvolupant i estudiant amb tota cura; mancava un mitjà d'expressió i de propulsió per tal d'interessar-hi tots els socis, i ha estat editat el BUTLLETÍ DEL FOMENT. La marxa de les activitats de l'entitat, en l'ordre intern i en els que són projectades cap enfora, segueix un ritme que mereix les màximes i més intenses assistències.

El mes pasat assenyalàvem la creació de diverses Seccions, tals són: d'Excursions als Bells Indrets de Catalunya, Pro millorament de les Arts Publicitàries, i a més, el Registre d'Originals, i el Comitè de la Sala de Pedralbes, i el Comitè permanent de la Taula Parada. L'Associació de Cinema Amateur, prosseguirà i eixamplarà, segurament, la seva ben notable actuació. Avui podem fer públic que en virtut d'una lloable suggerència del consoci senyor E. Fernández Gual, una nova activitat serà empresa per tal de realitzar aviat una importantíssima manifestació monogràfica que tracti, en els seus aspectes històric i anecdòtic el tema vivíssim de la Creu a través dels segles.

Tot i la importància d'aquests organismes, i de llurs funcions, avui hem de remarcar la importància dels Cursos monogràfics de tècniques de la decoració, que anunciarem el mes anterior, i que el C. D. ha preparat, el programa total dels quals ocuparà un període aproximat de quatre mesos.

L'interès dels temes de les lliçons, l'alta valor dels qui les han de professar, i la important finalitat didàctica que es desprèn del programa que publiquem en aquest número i que ha estat repartit entre entitats afins i escoles especials, és digne de l'acolliment favorable de tots els nostres socis i que aquests hi prestin tot el seu entusiasme. Esperem també que sabran propagar-lo en llurs medis i que estimularan la inscripció a les matrícules obertes.



Cursets Monogràfics de Tècniques de la Decoració

EL FOMENT DE LES ARTS DECORATIVES en organitzar aquests cursets, ha volgut que fossin explicades les tècniques que entren en la decoració, en lliçons que en tots els casos possibles seran donades pràcticament, per tal que ofereixin el màxim valor didàctic. Seguint el curs d'aquestes lliçons, seran visitades aquelles manufactures prou interessants per a fer més eficient encara la part tècnica.

Hem entès per tècniques de la decoració, totes aquelles que complementen l'obra estàtica de l'arquitectura, i les de l'amoblament.

L'interès primordial que ens ha portat a projectar aquests Cursets Monogràfics, ha estat que els matriculats en efectuar llur inscripció, ho facin per a la totalitat de les lliçons, puix que la tendència és de prodigar als nostres professionals i obrers especialitzats aquesta suma de coneixements, per bé que sumàriament, de les principals tècniques i llur relació entre si. No obstant, restarà establerta una matrícula especial per a cada un dels cursets a professor.

Desitgem que aquests coneixements que hom ve a oferir, captin l'atenció d'Escoles especials tals com les d'Arquitectura, d'Enginyers, etc., perquè puguin enriquir les especialitzacions de llurs ensenyaments. I aiximateix que puguin aprofitar-los els obrers, tan mancats d'escola. Es a aquest fi que ens adrecem als Directores d'aquelles Escoles per recomanar als alumnes llur inscripció, i ensems als patrons perquè hi inscriguin llurs obrers; i també a tots aquells que per la seva professió es relacionin de prop amb les matèries que són expressades a continuació.

La relació dels professors que explicaran les lliçons que formen el present programa és prou garantia perquè haguem de ponderar-ne el valor i el resultat profitós que hom n'espera.

TECNiques QUE FORMEN EL COS ESTATIC DE LA CONSTRUCCIO

Fusteria (cinc lliçons)

1 de març.—Propietats de la fusta per a la construcció.—Senyor Joan Bergós.

5 març.—Eines i màquines de major rendiment.—Senyor Vicenç Cortès.

8 març.—Lògica constructiva. Procediments.—Senyor Francesc Cases.

12 març.—Proporcions racionals de les obertures.—Senyor Santiago Marco.

15 març.—Ferreteria moderna aplicada a les obertures.—Senyor Josep M.^a Jansà.
Estucs (Dues lliçons pràctiques)

22 març.—Estucs frets.—Esgrafiats.

26 març.—Estuc calent o planxat amb policromia. Procediments de la pedra.—Senyor Josep Cassadevall i col·laboradors.

Guixos (Una lliçó)

29 març.—Stalff.—Encanyissat.—Pasta forta.—Emmotllats. Propietats i defectes.—Senyor Josep Casasús.

Marbres i materials derivats (Una lliçó)

2 abril.—Els marbres i els seus derivats en la decoració.—Marbres, granets. Pedres artificials, etc.—Senyor Adolf Florença.

Duresa, puliment i efectes dels diversos materials (lliçó pràctica).—Senyor Pere Ricart.

Materials de pavimentació (Una lliçó)

5 abril.—Hidràulics.—Monolítics.—Senyor Mateu Bres.

Linoleum.—Goma.—Senyor Josep Casamitjana.

Parquets.—Senyor Jaume Planells.

Cristalleria (Dues lliçons)

9 abril.—Marmolistes.—Cristall.—Cristallines.—Opalins.—Blocs Prismes.—Fabricació i utilització.

12 abril.—Decoració: a l'àcid.—Sorra.—Cola.—Esmalt.—Emplomats.—Miralls.—Senyor Lluís Rigalt.

Pintura (Tres lliçons)

16 abril.—Procediments i aplicacions modernes. Exemple pràctic de pintura al fresc.—Senyor Ignasi Valls.

24 abril.—Laca del Japó.—Senyor Ramon Sarsanedes.

Estofats i daurats.—Senyor B. Sabater i Pastor.

26 abril.—Efectes emocionals del color.—Senyor Santiago Marco.

Enllumenat (Tres lliçons)

30 abril.—La llum i els seus efectes.—Manantials lluminosos.—Medició de la llum.—Corbes fotomètriques.—Reflexió, difusió i absorció de la llum.

"Lencería Casa Macià"

Vda. de Marcià Prat

Telèfon 11.383
BARCELONA

Es complau a participar
el trasllat del seu esta-
bliment del carrer de

FONTANELLA, 7, a la
Ronda Universitat, 22
(Tocant Plaça Catalunya)

BRUGALLA RELLIGADOR D'ART

Relligadures per a Arxius i
Biblioteques particulars.

Restauració de relligadures antigues.

Daurats sobre cuir a petits ferros,
i mosaics.

Aribau, 7, interior F.G.

TELEFON 33.970

BARCELONA

Tallers mecànics de fusteria

de

MELITÓ GIRALT

Parquets i persianes enrofflables

Doctor Robert, 155 Tel. 54.143
(abans Marina)

PERFECTE LLOSA
TAPISSER

Butaques confortables.
Cortines i transparents
Cadiratges — Fundes

Balmes, 128 Telef. 73.434
(Tocant a Rosselló)

LA PINACOTECA

Marc*s* i Gravats

HIGINI GARCIA, Suc.^r de GASPAR ESMATJES

Exposicions permanents

PASSEIG DE GRACIA, 34 - TEL. 13.704 - BARCELONA

DOMASSOS,
VELLUTS, TAPISSERIES,
PANTALLES, CORTINATGES,
CRETONES, TAPISSOS i CATIFES

Rodriguez Germans

Rambla de Catalunya, 12 - Barcelona

Casa a Madrid:

Carrera de San Jerónimo, 34

PAPERS PINTATS

per a decorar habitacions

Fill de
Josep Guasch

RAURIC, 8
Telèfon 10.686

L'Electro Copista

de PLÀNOLS

DELINEACIÓ
PERSPECTIVES
REDUCCIÓ-AMPLIACIÓ

Passeig de Gràcia, 83 - T. 70.346

3 maig.—Sistemes diversos d'enllumenat.—Il·luminació indirecta.—Gorges de reflexió.—Il·luminació d'interiors.—L'enllumenat de la casa, de les sales d'espectacles, i de la via pública.

7 maig.—Il·luminació natural.—La llum solar que es perd.—Helioplans.—Enllumenat de façanes i conjunts.—El vidre i l'aigua il·luminats.—Llum pictòrica.—Les fonts il·luminoses.—Senyor M. Cases Lamolla.

Metallisteria (Una lliçó)

10 maig.—Teoria i procediments moderns en la metallisteria.

—Senyor Isidre Grifoll.

Ceràmica (Una lliçó)

14 maig.—Procediments.—Aplicacions.

—Senyors Josep Aragay i F. Xumetra.

TECNQUES DE L'AMOBLEMENT

Teixits (Una lliçó)

17 maig.—Opacs.—Translúcits.—Murals.—Coneixement de qualitats.

—Senyor P. Rodon i Amigó.

Catifes (Una lliçó)

21 maig.—Anuats a mà.—Mecànics.—Orientals.—Tècnica i coneixement del valor del nuat en les catifes orientals.—Senyor Tomàs Aymat.

Pells (Una lliçó)

24 maig.—Qualitat del curtí.—Gofrats.—Cordobesos.—Senyor Emili Brugalla.

Fustes (Una lliçó)

28 maig.—Varietats i qualitats.—Marqueteria.—Incrustat.—Matèries adaptades al moble: Galuixat. Fibles. Vori. Ebonita. Vernís. Martin. Ducco.—Senyor Josep Mainar.

Mobles (Dues lliçons)

31 maig.—Proporcions.—Lleis d'estabilitat.

1 juny.—Fórmules per resoldre els problemes de les superfícies llises.

Defensa de les temperatures.—Senyors Santiago Marco i Joaquim Campanyà.

Tapisseria (Quatre lliçons)

4 juny.—Tapisseria de parament.

8 juny.—Patrons de cortines, i fundes.

11 juny.—Nocions de geometria descriptiva.

15 juny.—Flexió dels entapissats en els mobles.—Senyors Josep Castells i Guarro.

Les hores de classe seran de dos quarts de vuit a dos quarts de nou del vespre.

Matrícula per a la totalitat de

les lliçons 50'— Ptes.

Matrícula per a curssets de-
terminats, cada lliçó 3'— "

Els senyors socis gaudiran d'un descompte del trenta per cent.

Acords del Consell Directiu

Es acordat concedir una medalla del Foment com a premi a la millor col·lecció de tres fotografies de composició de flors, en el concurs de fotografia organitzat per l'entitat Foment Martinenc.

* * *

Es delegat el senyor Ramon Sarsanedas per a figurar en representació del Foment en el concurs de cartells organitzat per Fira de Barcelona.

* * *

Per tal de constituir un Comitè de Recerca Anecdòtica, són designats els senyors Santiago Marco, E. Fernández Gual, i Josep Granyer, per a formar-ne part.

Activitats del Foment

SECCIO D'EXCURSIONS ALS BELLS INDRETS DE CATALUNYA

L'excursió a Penyíscola, anunciada per als dies 23 (tarda), 24 i 25 de març, ha obtingut una favorabilíssima acollida entre els consocis.

Podem anunciar que, en haver-se completat la inscripció per a un autocar, resta oberta encara la matrícula fins a completar-ne un altre, després del qual serà closa la inscripció.

SECCIO PRO MILLORAMENT DE LES ARTS PUBLICITARIES

En el número anterior incorreguérem en un error, tot donant compte dels components d'aquesta Secció que s'inicia. Era esmentat el senyor Josep Ruiz i Virgili quan havia de dir Josep Mir i Virgili.

Així, doncs, la Secció és regida pels senyors següents: Francesc Cases (President), Evarist Mora, Josep Sala i Josep Mir i Virgili.

El Concursos d'Art Decoratiu organitzats pel Ministeri d'Instrucció Pública i Belles Arts

Veredictes del Jurat en el Concurs del 1934 (Ceràmica)

La *Gaceta de Madrid* del 21 de desembre del 1934 publica una Ordre del Ministeri d'Instrucció Pública i Belles Arts que, resumida, diu el següent:

Vista l'acta del Jurat del Concurs Nacional d'Art Decoratiu (Ceràmica) d'enguany, del 15 del mes que som, constituït pels senyors Marià Benlliure, President, i els Vocals Francesc Alvarez Ossorio, Manuel Escrivà de Romaní, Josep Capuz i Emili Niveiro, i el Secretari dels Concursos Nacionals, Lluís Cuervo i Jaén.

Es aprovada la proposta que formula per unanimitat el Jurat i és disposat:

1.^{er} Que el premi de 6.000 pessetes amb el qual està dotat aquest Concurs, s'adjudiqui al senyor Joan Zuloaga.

2.^a Que el premi de 2.000 pessetes sigui concedit al senyor Antoni Peyró.

3.^{er} Que els dos accessits dotats amb 500 pessetes cada un siguin atorgats; el primer al senyor Agustí Morales Alguacil, i el segon al senyor Emili Peyró.

Concurs del 1935. — 1.^{er} Treballs en cuir. — 2.^{on} Metallisteria esmaltada. — 3.^{er} Forja i serralleria. — 4.^{rt} Talla en fusta.

La *Gaceta* del 12 de gener proppassat publicava l'Ordre següent:

L'esplèndida tradició de les nostres arts decoratives ha anat perdent-se lentament fins arribar al moment actual, en què escassament resten senyals del seu passat gloriós. Els esforços que amb lloable constància realitzen els nostres artistes contemporanis no han trobat ressó general en el país, ni han trobat suport oficial escaient al seu desenvolupament, i mancades les nostres indústries de l'endegament que els cal, els seus productes han anat endarrerint-se en el procés de la perfecció tècnica, i llurs qualitats artístiques, llevat de rares excepcions, no s'han renovat suficientment al compàs del temps.

Es indispensable de fer reviure el nostre passat amb la tècnica i l'estil contemporanis. Tornar a l'apogeu de les nostres manifestacions decoratives de les edats Mitjana i Moderna, en què el nostre gust imposava la seva estètica en diversos països i competia amb els més avançats; reprendre el prestigi dels guadamacils de Còrdova, de les catifes d'Alcaraz, de les terrisses de Manises i les porcellanes del Buen Retiro; de les joies dels Arfes i els Becerriles, dels ferros de Joan Francès o Villalpando, etc., etc., i de tantes altres arts que són el nostre orgull, i les mestries dels quals comprovades avui en escasses, notables però, manufactures.

Per tal d'aconseguir aquest renaixement artístic, hom fretura una reglamentació propulsora del nostre art industrial que obtingui per als artífexs, no tan sols el profit material indispensable per a llur vida, sinó també l'accès a la glòria internacional que mereixen per la forta inspiració llur.

BASES

Primera.—Aquest concurs constarà de quatre lemes:

1.^{er} Treballs en cuir.

2.^a Metallisteria.

3.^{er} Forja i serralleria.

4.^{rt} Talla en fusta.

Segona.—Podran concórrer tots els artistes espanyols, hispanoamericans i filipins residents a la Península, Balears i Canàries, llevats d'aquells que haguessin obtingut el primer premi atorgat en la seva totalitat, en el concurs simiilar de l'any anterior.

Tercera.—Temes: 1.^{er} Treballs en cuir.

a) Unes cobertes de cuir per a relligar un llibre, executades pel procediment del mosaic.

b) Un coixí de cuir, amb les dues cares treballades per incissió i repujat, en color patinat.

c) Un frontal o fris de "guadamacileria", repujat, cisellat i policromat.

2.^a Metallisteria esmaltada. Un objecte de lliure elecció, de qualsevol metall, re-

pujat, cisellat i esmaltat a gran foc amb els procediments d'esmalt "campejat, alveolat" i pintat a l'estil de Limoges.

La peça, esmaltada directament, podrà ésser una estatueta, un cap, una arqueta, una copa, etc., la qual amidarà 30 centímetres com a mínim.

3.^{er} Forja i serralleria. Una porta-cancell les dimensions mínimes de la qual seran: 1,90 metres d'alt per 0,60 d'amplada, i no podrà excedir de 2,50 metres per 1,20.

El treball haurà d'ésser realitzat en ferro forjat i llimat amb aplicacions d'altres metalls, treballats a mà, no fosos, i podrà portar detalls repujats al foc sobre plans o xapes gruixudes.

4.^{rt} Talla en fusta. Arqueta tallada, en noguera, o una altra fusta fina, la llargada de la qual no pasará d'un metre ni serà menor de 0,90.

Quarta.—Els treballs presentats a tots els temes han d'ésser originals i inèdits i hauran d'anar acompanyats dels dibuixos, també originals, que hagin servit per a llur realització, com aiximateix d'una Memòria explicativa dels procediments tècnics seguits.

Cinquena.—Serà concedit un premi de 6.000 pesetes i dos accèssits de 500 en cada un dels quatre temes.

Sisena.—Els treballs que hauran obtingut els premis passaran a ésser propietat de l'Estat, amb destinació al Museu d'Arts Decoratives.

Setena.—Les obres, signades, hauran d'ésser lliurades a la Secretaria dels Concursos Nacionals (Ministeri d'Instrucció

Pública), els dies feiners, del 1 al 15 de març inclusivament, d'onze a una. Els artistes que resideixin fora de Madrid hauran de tenir en compte aquesta circumstància per tal que llurs treballs siguin a la Secretaria dintre del termini, improrrogable, assenyalat.

Vuitena.—El Jurat qualificador d'aquest concurs serà nomenat en la forma establerta en l'organització dels concursos nacionals celebrats l'any anterior.

Novena.—Inspirats aquests concursos no tan sols en el desig de premiar obres de singular valor artístic, sinó també en el d'encoratjar els artistes, el Jurat, si no trobés mèrit absolut, haurà d'atenir-se al relatiu dels treballs que siguin presentats, per tal que no resti desert o sense adjudicació de recompensa el concurs, i tindrà la facultat de rebaixar els premis si, al seu judici, no hi hagués cap obra mereixedora de llur totalitat, així com pot aconsellar que el premi d'un tema sigui transferit a un altre si en aquell no hi hagués cap obra que el mereixés i que, en canvi, en un altre sobresortís més d'un treball.

Desena.—Transcorreguts quinze dies a partir de la publicació de la resolució del Jurat a la *Gaceta de Madrid*, els artistes podran recollir llurs obres per si mateixos o per persona delegada a aquest fi, sense que en cap cas la Secretaria vingui obligada a retornar-les. Expirat aquest termini, la Secretaria disposarà el que estimi oportú de les obres no recollides.

Madrid, 10 de gener del 1935.

Restabliment de les Exposicions Nacionals d'Arts Decoratives

La *Gaceta* del 24 de gener publicava el Decret següent:

Hom comença a comprendre que l'art espanyol d'avui no es nodreix exclusivament del passat, ni li cal engalanar-se amb esplendors pretèrites i recórrer als Museus o als Arxius quan es tracta de donar fe de vida pròpia.

Certament que existeix un legítim orgull en sentir-lo posseïdor de tradicionals estils, d'antigues i perdurables normes, a l'ombra dels quals d'altres països nous s'ai-

xopluguen i embelleixen. Es grat de mantenir la fesomia arquitectònica i els escarnis industrialitzats de les nostres velles ciutats i de les nostres arts d'antany en les urbs i en les normes estètiques estrangeres.

Les ceràmiques, els teixits, ferros i mobles d'altre temps o de moderna construcció, però ajustats als arcaics, de tret i gustos espanyols, alternen i fins ocupen llocs d'honor amb les més noves produccions artístiques d'altres països en ells mateixos.

Es com si hi hagués a Europa i Amèrica el desig i la justícia que les empremtes d'Espanya—tan poderosament escampades pel món—no s'esborrin, sinó que enfondeixin i es transformin en viaranys.

Amb tot i ésser molt falaguer, però, aquest tribut, als estils i normes tradicionals del passat hispànic, importa més a l'artista actual l'ésser estimat per si mateix i no en virtut del llinatge de l'estètica nacional.

L'èxit dels nostres decoradors i dels conreadors de les arts d'aplicació o decoratives en els Certàmens internacionals celebrats fora d'Espanya; les temptatives isolades traduïdes després en realitats coincidents, autoritzen a estimar el fet cert d'un desenvolupament plural de diverses expressions d'aquestes arts i el deure de donar-los-hi alè.

Existeixen, indubtablement, sengles grups de repujadors i de ciselladors, esmaltadors, ceramistes, tallistes, moblistes, cartellistes, i, allò que és la seva conseqüència oportuna, organismes oficials de particulars que responen a l'obra d'aquests productors de l'art decorativo-industrial, contribuint a la renovació artística dels nostres dies, dintre del cabal sentit del que cal que sigui el consorci íntim entre els creadors, els imaginadors, i els productors, els definidors.

Ha estat seguida, naturalment, la trajectòria lògica: primer, la imitació, la còpia, el testimoni reiterat d'allò que hom considera exemplar per la fervorosa submissió de quant varen llegar-nos els nostres ascendents; després, el resorgiment de les normes populars, i, finalment, l'assimilació de tot el que pugui ésser útil com a solidesa bàsica i l'eliminació d'allò nefast com a traba per arribar al tercer període, on és acomplerta, a més, la funció tripartític de l'artista, l'operari i l'industrial, fi suprema de les arts decoratives modernes. El cervell qui crea, la mà qui executa, el capital qui difon.

Per tot això cal concedir a les arts decoratives l'interès i el coneixement necessaris, estimular la inspiració i talent dels artistes creadors, dels projectistes, com dels fabricants i productors; fomentar el desenrotllament i eficàcia de les Escoles i

tallers especials per a unir a l'esforç individual la tasca personal de l'artista, legions d'obrers especialitzats en els distints oficis ennoblits per la bellesa plàstica i la fantasia imaginativa.

Cal, doncs, no demorar l'oportunitat de restablir les Exposicions d'Arts Decoratives i Industrials, lliurant-les d'ésser una secció—i no certament de les més ben ateses—en els Certàmens Nacionals de Belles Arts, amb els quals poden alternar en el successiu.

D'aquesta manera hom dedicarà la deguda atenció i el merescut estimul a les arts aplicades i seran minvades les despeses de les Nacionals de Belles Arts amb caràcter general, amb evident profit per a la cultura i educació estètica de les multituds.

Per tot el que resta exposat, a proposta del Ministre d'Instrucció Pública i Belles Arts, i d'acord amb el Consell de Ministres,

Es decretat ço que segueix:

Article 1.^{er} Són restablertes les Exposicions Nacionals d'Arts Decoratives, les quals se celebraran cada dos anys, alternant amb les de Pintura, Escultura, Gravats i Arquitectura.

Art. 2.^a Aquests Certàmens constaran de les seccions següents: Metallisteria, Ceràmica, Vidre, Indústries Tèxtils i Puntes, Arts del Llibre en totes les seves manifestacions, i Cartells, Pintura Decorativa, en les diverses aplicacions, i Escultures Decoratives.

Art. 3.^{er} Pel Ministeri d'Instrucció Pública i Belles Arts serà dictat l'oportú Reglament pel qual s'hauran de regir, així com les disposicions legals per al compliment d'aquest Decret.

Madrid, vint-i-dos de gener del mil nou-cents trenta cinc.

Niceto Alcalà-Zamora i Torres.—El Ministre d'Instrucció Pública i Belles Arts, Joaquim Dualde i Gómez.

Per ordre del mateix Ministeri publicada a la *Gaceta* del 27 de desembre propassat, foren nomenats Patrons regionals i provincials del Museu del Vestit espanyol, entre d'altres senyors, Francesc Carreras Candi, per Barcelona, i Joaquim Pla i Cargol, per Girona.



**PAVIMENT
DE GOMA**

PIRELLI

**NON PLUS-ULTRA
DE LA PAVIMENTACIÓ**

Publicacions del
Foment de les Arts Decoratives

Per la Bellesa de la Llar Humil

Recull d'orientacions

Obra profussament il·lustrada
amb 50 làmines en negre i en
colors.

Alçats i plantes d'edificis, con-
junts de decoració interior,
amoblament, etc.

Preu: 18 pessetes

OBRES GENERALS

- BOUCHOT, H. Le Livre. — Paris, 1886. 002 (09)
- GAYANCOS, P. de Catálogo de los manuscritos de P. de G. en la Biblioteca Nacional. — Madrid 1904.
016 : 091 (46.41 MAD.)
- ESPASA Enciclopèdia — Barcelona 03=6
- ESPASA Enciclopèdia - Apèndix — Barcelona 03=6
- HANSEI, THE Zasshi (Reflection). A monthly magazine in english.—Edited by japanese. 1897-1898.
05 (52)
- BALARI Y JOVANY, J. Historia de la R. Academia de Ciencias y Artes.—Barcelona, 1895
06 (09) (46.71 BAR)
- DIARIO DE BARCELONA Del lunes 1.º de Octubre de 1792 (Reproducción)
07 (46.71 BAR)
- MIQUEL I PLANAS, R. Bibliofilia.—Barcelona, 1911-14 090.1 (02)

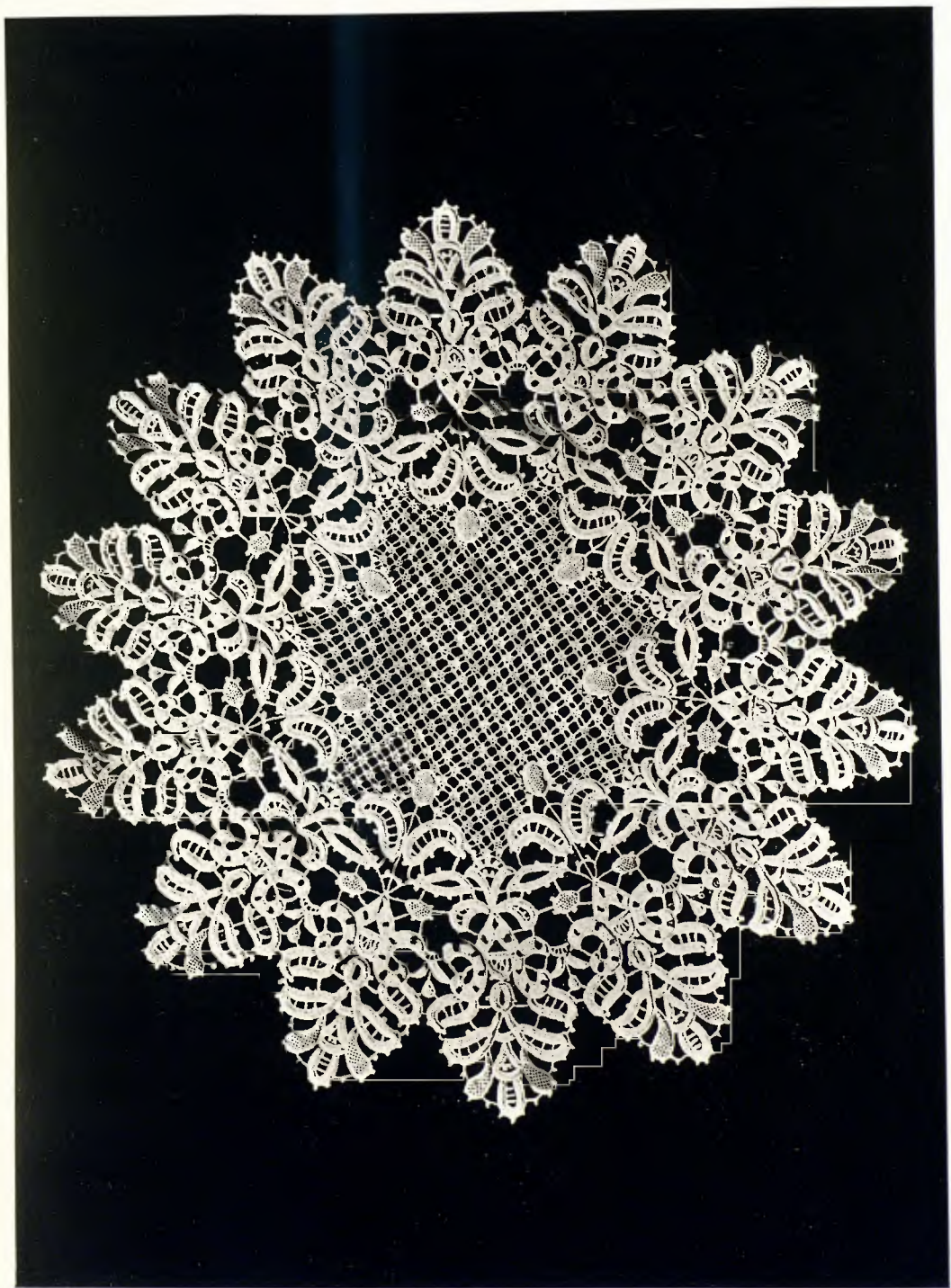
RELLIGADURES ARTISTIQUES

- MIQUEL I PLANAS, R. El Arte en la Encuadernación.—Barcelona 1933 095
- SCHMIDT, A. Bucheinbände. Aus dein XIV-XIX Jahrhundert.—Leipzig, 1921 095
- HOFBIBLIOTHEK, K. K. Bucheinbände.-Vien. 095 (074)

EX-LIBRIS

- BAYROS De Bayros—Mappe.—München 097
- JEANNERET, C. Ex-libris gravées sur bois et linoleum. 097
- THE BOOKPLATE Magazine —London, 1919-21 097 (05) (42)
- EXLIBRIS Buchkunst und angewandte Graphik. Berlin 1920-21 097 (05) (43)
- MITTEILUNGEN des Ex-libris-Vereins. Berlin, 1921
097 (05) (43)

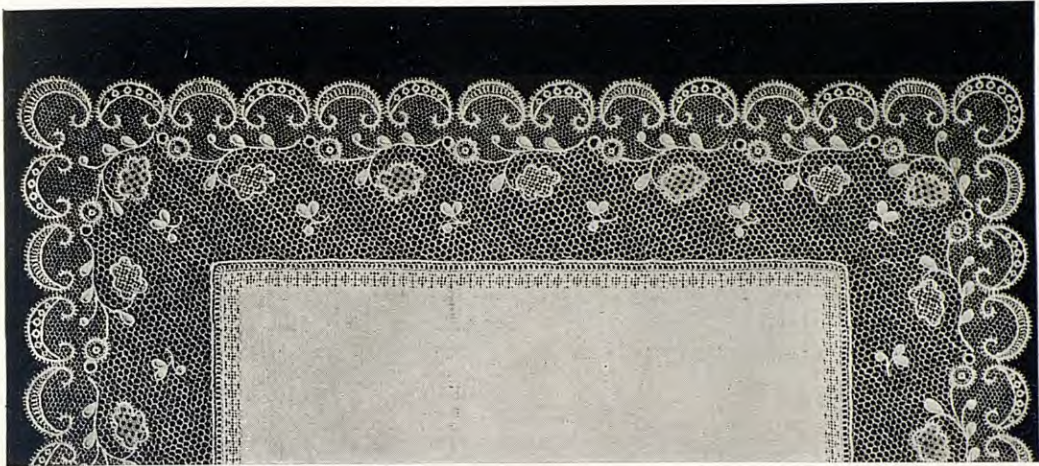
OSTERREICHISCHE	Ex-libris Gesellschaft. — Wien, 1919-20	097 (059) (43.61)
BRANGWYN R. A., F.	Bookplates.—Westminster, 1920	097 (42)
WALLER, P	Bookplates.—Flansham, 1916	097 (42)
BRAUNGART, R.	Neue deutsche Ex-libris mit Einleitendem München	097 (43)
BRAUNGART, R.	Neue deutsche Ex-libris mit Einleitendem München, 1919	097 (43)
FRANK, S.	Ex-libris.—München	097 (43)
FRANK, S.	Ex-libris.—München, 1920	097 (43)
GEIGER, W.	Exlibriswerk.—Berlin, 1913	097 (43)
HAGEMEISTER, H.	Acht original. Holzschnitte	097 (43)
KUNST, A.	Ex-libris.—Leipzig	097 (43)
LEININGEN-WESTERBURG, K. E.	Deutsche und oesterreichische Bibliothekzei- chen. Ex-libris,—Stuttgart, 1901	097 (43)
PREETORIUS, E	Das Exlibris-werk.—Darmstad 1909,	097 (43)
STRELLER, C.	Ex-libris.—Leipzig	097 (43)
CARPENTIER, A.	Douze—Ex-libris	097 (44)
FARCY, P. de	Les ex-libris Manceau anterieurs au XIX. ^e siècle.—Paris, 1908	097 (44)
GOYON, F. de	Une douzaine d'ex-libris.—Paris, 1919	097 (44)
MAHUET, A. de	Essai de repertoire des Ex-libris et Fers de Reiure des Bibliophiles Lorrains. Nancy, 1906	097 (44)
TITZ, L.	Six Ex-libris de ruines, gravés d'après nature en 1919.	097 (44)
RATI OPIZZONI, L. A.	Ex-libris incisi in legno.—Torino, 1914	097 (46)
MIQUEL Y PLANAS, R.	Los ex-libris y su actual florecimiento en España.—Barcelona, 1905	097 (46)
RENART	Els ex-libris Renart.—Vilanova i La Geltrú.	097 (46.71)
RIQUER, A.	Ex-libris	097 (46.71)
TRIADO MAYOL, J.	Edición completa de los Ex-libris	097 (46.71)
DIRICK, Jos. L.	Ex-libris Belges.—Bruxelles	097 (493)
LINNIG, B.	Bibliothèques et Ex-libris d'amateurs belges aux XVII ^e XVII ^e et XIX ^e siècles.—Paris, 1906	097 (493)



Punt de Venècia, gòtic. N.º 5.

UNA EXPOSICIÓ DE PUNTES A L'AGULLA I AL COIXÍ

**Fascicles monogràfics
del
Butlletí del Foment
de les Arts Decoratives
Febrer 1935**



Punt d'Alençon.

N.º 10

A l'Arxiu Municipal Històric ha estat oberta des del 19 de gener al 10 de febrer, una exposició de puntes veritables que ha cridat l'atenció dels entesos, dels aficionats, i de les persones sensibles a aquesta mena de manifestacions. No cal ponderar com aquesta exhibició celebrada sota els auspicis del Patronat Massana havia d'interessar el Foment de les Arts Decoratives.

Les senyoretetes Antònia i Montserrat Raventós i Ventura, ex-alumnes de l'Institut de Cultura i Biblioteca Popular de la Dona, han realitzat amb els treballs presentats en aquesta exposició, un esforç meritíssim per tornar a l'esplendor un dels oficis més bells i més interessants a Catalunya, les puntes, a l'agulla i al boixet. El seu resultat fa honor a l'Institut de Cultura, el qual ha demostrat reeixir en els seus esforços per estimular la dona vers els oficis casolans i especialment aquest del teixit de les randes; i en els quals hem d'esmentar també la labor de la senyora Adelaida Ferrer de Ruiz-Narvàez, qui quotidianament i amb conferències sobre la història i la tècnica de les puntes ha actuat de manera incansable.

La instal·lació de les puntes projectades i executades al coixí per Antònia Raventós, i a l'agulla per la seva germana Montserrat, ha estat feta en escaients vitrines, il·luminades perfectament, al costat de reproduccions gràfiques d'altres puntes de l'època i del país corresponent, de les mateixes característiques. L'exposició és complementada amb l'exhibició de les obres de la Biblioteca Massana que fan referència a puntes, i que han estat la principal font d'estudi d'aquestes senyoretetes, i amb una sèrie de gravats reproduint vestits dels segles XVI al XIX, on la randa era llur ornament principal. Cal dir que l'organisme municipal que és l'Arxiu Històric ha servit i ha ajudat aquesta demostració de les germanes Raventós, com en altres casos tan freqüents, d'una manera que tothom ha d'agrair.

Per tot el que resta dit, l'exposició produeix al visitant una atractívola impressió. La instal·lació severa i elegant que és ja de consuetud en aquella casa, dona relleu i emmarca perfectament les exquisides labors femenines que estotja.



Punt de Burano.



Punt de França.

D'entre els nombrosos treballs i mostres presentades esmentarem els següents per llur interès, amb el número corresponent al catàleg:

4.—Chantilly. Meitat del segle XIX. Punta de seda blanca al coixí, d'una gran finca pels seus camps de tul i flors i fullatge suau. Són emprats en realitzar-la 444 boixets, i 685 hores. Obra consultada: *Dentelles* de Chantilly.

3.—Punt de Bruges, o Duquessa de Bruges; punta clàssica al coixí, del segle XVI. Avui encara de les més usades entre les puntes belgues. La peça exposada té la característica de flors i fulles planes poc variades i el perfil rococó. 22 hores cada aplicació. Obra consultada: *L'art de reconnaître les Dentelles* d'Emile Bayard.

5.—Punt de Venècia, gòtic. Segle XVI. Punta a l'agulla de relleu d'una gran simpatia i encert en la composició dels elements, amb ondes grans en cercle. En la deliciosa filigrana d'aquesta punta s'hi han emprat 320 hores. Obra consultada: *Points de Venise. Collection Camerino*.

6.—Punt d'Espanya, o frisat de l'Escola de Valladolid. Segle XVI; a l'agulla, molt usada per a guarnir la roba interior. Al seu temps calgué dictar disposicions interdint-ne llur ús en contacte directe amb la pell.

Aquesta peça, plena de caràcter, és feta amb seda vermella i or, en 238 hores. Obra consultada: *Catálogo de la Exposición de Lencería y Encajes españoles de los siglos XVI al XIX*.

1.—Punt d'Espanya. Segle XVIII. Punta d'or i sedes policolors al coixí, guarnint

capsa sobre domàs verd. Per la seva sinfonia de color, molt més agradable que la composició anterior; amb 252 boixets, en 327 hores. Obra consultada: *La Collection Basselièvre*.

2.—Punta de seda negra, al coixí. Procediment de punta catalana, de notable interès tècnic; té un punt deliciós en la malla o camp. Posada damunt la pell, blanca o rosada, ha de produir efectes de sensitiva delicadesa i de bellesa sumptuària. En cada aplicació 312 boixets, 157 hores.

8.—Punt de França. Segona meitat del segle XVII. Punta amb la qual s'havien fet notables composicions a l'època de Berain. Era reservada la seva utilització a la noblesa i al clergat, puix que les lleis interdiren d'emprar-la als altres estaments.

La reconstitució d'aquest punt és a l'agulla i és efectuada ornamentant una capseta folrada de vellut carmesí, conjunt que ofereix una bellesa i una distinció inefable. 615 hores. Obra consultada: *Dentelles d'Style et pièces d'Ameublement. Collection Camerino*.

9.—Punt a la rosa, o rosalina; italià, de finals del segle XVII, derivació del punt francès. D'ús exclusivament femení. Aquesta obra de bella realització, malgrat l'esclarissat de la composició i de les ondes que la circunden, apareix amb una varietat ornamental o xhuberant. A l'agulla, 440 hores. Obres consultades: Bury Palliser, *Histoire de la Dentelle, Les Points de Venise*. Ernest Lefèvre, *Broderie et Dentelles*.

11.—Punt de Burano. Època de Lluís XV. D'origen italià, derivat del Punt de França.

Punta folrant coixinet, a punt d'agulla, d'exquisida i delicada composició; labor

de relleu, molt femenina i perfecta. 500 hores. Obres consultades: *Les points de Venise. Dentelles d'Style et pièces d'Ameublement. La Collection Basselièvre.*

10.—Punt d'Alençon. Estil Lluís XVI. Mocador a punt d'agulla, labor finíssima i subtil de temes petits i escaiets a la moda de l'època, tal com requerien les puntes amb arrugats en boga a la segona meitat del segle XVIII.

S'hi han emprat 711 hores. Obres consultades: *Choix de Dentelles faisant partie de la Collection du Musée Historique de Tissus de Lyon. Auguste Lefébure, Dentelles et Guipur.*

7.—Punt de Catalunya. Segle XVII. A l'agulla damunt de tela aprofitant alguns fils de la roba. Reconstitució d'un treball de transició entre el brodat i la punta a l'agulla, a base de fil tirat dit punt de Catalunya, el qual fou fet semblant a Valladolid i a Salamanca, i que els espanyols introduïren a Amèrica amb altres noms.

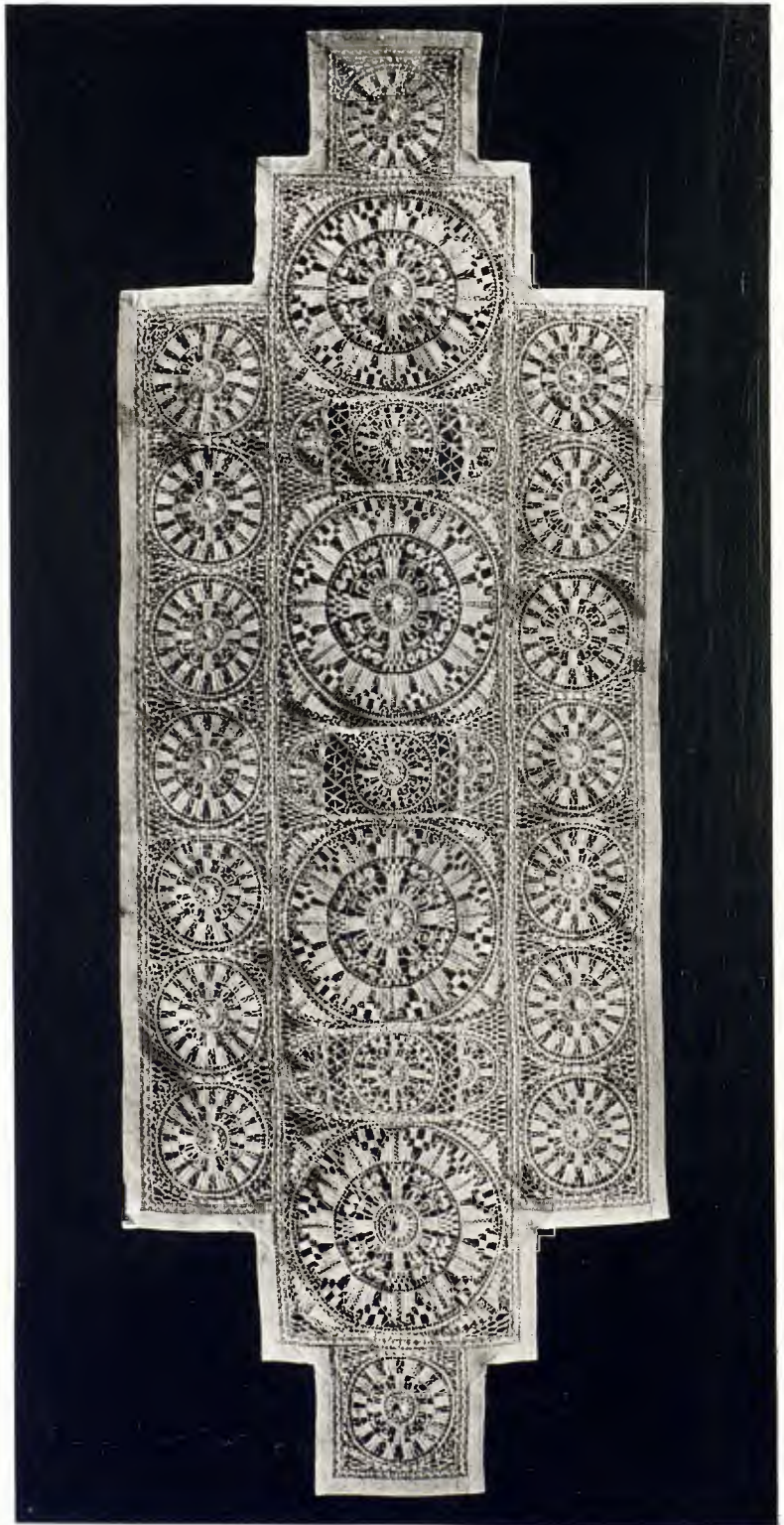
Aquesta peça interessant, reproduïx algunes puntes executades a Catalunya, procedents de la collecció barcelonina del senyor Pascó, i que fou adquirida pel Museu de Teixits de Lió. Hores emprades, 286. Obra consultada: *La Collection de Dentelles au Musée des Tissus de Lyon.*

Aquesta exposició de les obres de reconstitució i reproducció dels antics punts de diversos orígens i de realització vària, mereix de pensar en el renaixement de les puntes a casa nostra. Com a element d'indumentària, les puntes foren peces de gran boga en les èpoques de Carles I, Felip II, Felip IV, i Isabel II, a Espanya; i produïren la riquesa a comarques senceres, en diverses ocasions, a Suècia, Bèlgica, Irlanda i França.

Actualment la punta és bandejada de la roba interior i exterior, perquè els nostres temps de sintetització obliguen a prescindir-ne; un altre factor que ha provocat la seva decadència és el maquinisme, car és difícil la recompensa que mereixen aquestes labors que exigeixen centenars d'hores de paciència i habilitat suma. Però aquest esforç que cal aplaudir, podria derivar-se cap al mobiliari en lloc de fer-ho vers la indumentària. Precisament la tendència actual de la decoració, sovint caiguda en exageracions, tant com la fa més pura és més freda; i les randes són susceptibles d'espiritualitzar algun indret de la llar moderna, amb llur amabilitat, flonjor i delicadesa, bé posades damunt la taula, o davant els vidres de la finestra tamissant la llum, donant un punt d'interès escaientíssim.

Caldrà tenir en compte, però, tot i respectant la tradició dels punts existents, que un dels errors que hom podria cometre seria l'ésser servils copistes de passats patrons. Això obliga a fer l'escola on es formin creadors de models que obrin a les puntaires nous camins pels quals hom pugui fer renàixer l'ofici decaigut. França i Txecoslovàquia ja han donat algun exemple en aquest sentit.

Davant la lloable tasca realitzada per les senyoretetes Antònia i Montserrat Raventós, sentim la responsabilitat que caiguin en el buit aquestes energies tan bellament esmerçades. Potser llur esforç sigui l'inici d'aquesta escola que en totes les branques dels bells oficis freturem, i que podria assolir per a la nostra terra el prestigi de la creació i l'ús d'un punt característic per a la confecció de puntes, i arribar gradualment a trobar l'aplicació i destinació justa d'aquestes labors en el moment actual.



Punt de Catalunya.
N.º 7.

LINNIG, B	Nouvelle serie de Bibliothèques et d'Ex-libris d'amateurs belges aux XVII ^e XVIII ^e et XIX ^e siècles.—Bruxelles, 1902	097 (493)
RELS, A.	Ex-libris.—Bruxelles, 1911	097 (493)
RELS, A.	Ex-libris.—Bruxelles, 1919	097 (493)
HANTZ, G.	Ex-libris.—Leipzig, 1908	097 (494)
HENRY-ANDRÉ	Les Ex-libris de médecine et de Pharmaciens. Paris, 1908	097 : 61

FILOSOFIA

NIETZSCHE, F.	Asi hablaba Zaratustra, traducción directa del alemán por Juan Fernández. — Madrid 1900	1
CROCE, B.	Breviaire d'Esthétique, traduction de G. Bourgin.—Paris, 1923	157.1

RELIGIÓ

ROYAUMONT	Histoire de l'ancien et du nouveau Testament. Orné de figures en taille-douce d'après les tableaux de Rafael et des plus grands maîtres.—Paris, 1825	22.09=4
HISTORIA SAGRADA	Gravats al metall de diversos autors (230 làmines)	22.09 : 762
MIELOT, J	Vie de Ste. Catherine d'Alexandrie (illustrat Paris, 1881	235. 3 : 92 CAT.
PRADIER, ABBÈ	La Vie des Saints pour tous les jours de l'année. Ouvrage illustré de nombreuses gravures. — Lille, 1893	235.3 : 92
MARTIGNY, ABBÈ	Dictionnaire des antiquités chrétiennes contenant le résumé de tout ce qu'il est essentiel de connaître sur les origines chrétiennes jusqu'au moyen âge exclusivement. Paris, 1877	26 (03)
BRAUN, J.	Diccionari litúrgic, traducció de l'alemany al català per A. Griera.—Barcelona, 1925	264.02 (03)
RICHEPIN, J.	Nueva Mitología ilustrada.—Barcelona	292.1

CIÈNCIES SOCIALS

- ARXIU HISTÒRIC DE LA CIUTAT Exposició dels documents de l'Antic Gremi de Mestres Sabaters de Barcelona. Barcelona, 1932. 331.88 (46.71)
- GONZALEZ Y SUGRAÑES, M. Contribució a la Història dels antics gremis dels Arts i Oficis de la Ciutat de Barcelona. - (I) Agullers, Apotecaris, Argenters. - (II) Llibreters, Estampers. Barcelona, 1915-1918 331.88 : 68 (09)
- ALBUM de la Guerra de Africa formado con presencia de datos oficiales y publicado por el periódico «Las Novedades».—Madrid, 1860 35.54 (64)

ENSENYAMENT

- AJUNTAMENT DE BARCELONA Comissió de Cultura. Els jardins dels infants. Amb gravats de set parcs i patis de joc estrangers.—Barcelona, 1920. 372.2 (46.71 BAR.)
- GENERALITAT DE CATALUNYA Departament de Cultura. Anuari de Premis i Beques.—Barcelona, 1932-1983

COMERÇ

- ARTIÑANO, P. M. España y las Industrias españolas en la Exposición Internacional de Artes Decorativas y Modernas e Industrias Nuevas de Paris en 1925.—Madrid, 1925. 38 (46) (04)
- FERIAS EUROPEAS Algunos datos para un estudio comparativo de Ferias europeas.—Barcelona, 1921. 381.1 (4)
- BRUNEL Le timbre-poste français. Etude historique et anecdotique de la poste et du timbre en France et dans les Colonies françaises. — Paris, 1896 383.22 (09) (44)

INDUMENTÀRIA

- INDUMENTARIA 80 làmines en color, d'abillaments regionals d'Espanya, Portugal i Amèrica 391
- SANPERE Y MIQUEL, S. Historia del lujo su influencia en las costumbres públicas y privadas de los pueblos. Barcelona, 1886 391
- JUNTA DE MUSEUS Catàleg de la col·lecció d'indumentària de M. Rocamora. — Barcelona 1933. 391 (074) (46.71 BAR.)

LA LLUM I LA DECORACIÓ

Segurament no és desconeguda per a cap mestre decorador la Luminotècnia, admirable especulació sobre la llum, la qual en ésser distribuïda científicament i racional opera en els objectes d'una manera meravellosa. Éssent, doncs, la Luminotècnia una font d'aprofitament artístic (i utilitari) ella forma part, una part íntima, de l'art de la decoració.

Ja han passat, sortosament, aquells temps que tothom servia per a decorar; que cada u tenia el seu projecte. Ara cal un estudi consciencios del lloc que hem d'embellir, l'art decoratiu exigeix uns coneixements amplis per obtenir unes instal·lacions còmodes, vistoses i agradables.

La llum, la Luminotècnia, hem de tenir-la—diríem—dominada si volem extreure de l'electricitat la utilitat i els efectes estètics que ens ofereix. Fixem-nos només, que els bells exemplars decoratius tenen, quasi sempre, per base essencial, la llum. Ella fa ressaltar el nostre treball i esbargaix pel saló decorat l'ambient propici. Els mobles, la decoració, i la llum han de conviure i completar-se planerament, puix quan un d'aquests elements decoratius repelleix els altres es produeix la desharmonia en el conjunt.



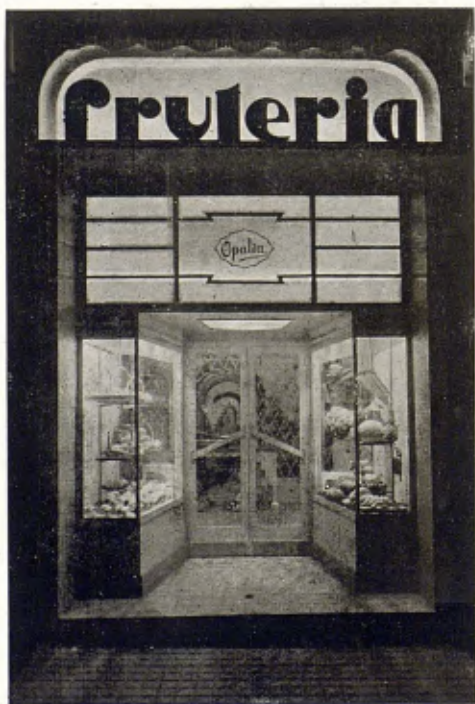
Magnífica perspectiva de la façana i interior del «Bar Automàtic», Rambla del Centre, 21

Ens cal declarar que la **Companyia Barcelonesa d'Electricitat** (1) desenrotlla una activíssima i desinteressada campanya pro-llumenat, la qual va obtenint admirable fruit. Producte i derivació d'ella és, en la part, la reforma que hom nota en molts establiments barcelonins.

Són un bon exemple del que deixem expressat, els tres clixés que escollits a l'atzar, reproduïm en aquestes pàgines.

Dues modestes botigues de curtits la una, i fruiteria l'altra se'ns ofereixen a la vista amb anuncis lluminosos, façana i aparadors escaients i perfectament il·luminats. L'altre clixé reproduceix l'esplèndid Bar Automàtic de la Rambla del Centre, model entre els més ben il·luminats i en el qual s'hi veu la mà mestra del nostre amic l'arquitecte-decorador senyor Cases Lamolla. Tots ells portaran, segurament, a l'ànim dels nostres lectors, la necessitat d'atendre la llum, racionalment, adequadament, en totes les activitats decoratives.

(1) Aquesta Companyia s'adreça als mestres decoradors tot posant a llur disposició els serveis de la seva Secció d'Il·luminació, que ha establert en les oficines del carrer de Girona, n.º 1, telèfon 16545 (int. 514).



*Establiment del Sr. Soler i Amat.
Hospital, 101.*

*Botiga del Sr. F. Ballesta.
Rambla de Catalunya, 104.*

ARGUS DE LES REVISTES D'ART

En aquesta pàgina farem correntment una abreujada anotació dels articles, ressenyes o informacions més interessants dintre les arts, i molt especialment de la decoració i els bells oficis, que apareguin en les diverses publicacions que tinguem al nostre abast.

A.C. N.º 15

Publica un estudi de l'obra de l'arquitecte Richard J. Neutra, i el projecte, acompanyat de nombrosos gràfics, anomenat "Rush City Reformed", concepció d'una nova ciutat basada en l'aplicació de nous principis socials, del qual és especialment interessant l'estudi dels sectors d'estatges amb llurs anexos.

Publica també gràfics d'una casa de pisos de lloguer i d'una sala d'espectacles a la seva planta baixa, de la qual no hi consten la distribució de les habitacions, ni la decoració de la sala esmentada, puix que no són realitzades d'acord amb el criteri que sosté el propi arquitecte de l'obra, senyor G. Rodríguez Arias.

ART ET DECORATION, desembre

Publica una important recensió del Saló de Tardor de París 1934. En l'article *Les Arts decoratives*, el seu autor G. Brunon-Guardia en diu que és el Saló del seny, gairebé de la modèstia; modèstia i seny que no manquen però de dignitat. A remarcar, la part destinada a cabines de vaixelles amb realitzacions completes en acer, propugnada per l'Otua (office technique pour l'utilisation de l'acier), amb la col·laboració de notables decoradors.

THE ARCHITECTURAL REVIEW, gener

En la seva part publicitària, és com sempre, una excelent guia de material i d'utilatge modern per als decoradors.

Del text i informació gràfica destaca la descripció de l'edifici Mount Royal de Londres, dels arquitectes Burnet Tait i Lorne.

CERAMICA, gener

Ceràmica oficial: L'Escola-Fàbrica de Ceràmica de Madrid, per Jacint Alcàntara.

MODERNE BAUFORMEN, gener

Dóna una completa informació del grandios edifici "Allgemeine Pensionranstalt" de Praga, obra dels arquitectes Josef Havlicek i Karel Hanzik.

La característica principal d'aquesta construcció consisteix en ésser un edifici completament clos, l'airejament del qual és efectuat pel sistema Càrriere, que permet de renovar l'aire 4 ó 5 vegades per hora, aire convenientment temperat i purificat sense soroll ni molèsties. Aquesta és una de les realitzacions de més envergadura en aquell país, en la qual hom hi ha posat en pràctica els més audaciosos recursos de la modernitat.

A remarcar també d'aquesta publicació la seva secció "Idees per a la casa, de revistes de tot el món" on són reproduïdes gràficament les més sobresortints novetats de cada una d'elles.

L'ILLUSTRATION, extraordinari de Nadal

Publica "Les ceràmiques de Mayodon", per Jacques Baschet.

"Tapis et tapisseries d'Orient", del segle III al XII, per François Carnot.

"Les grands cinémas de Paris" que descriu les més modernes sales de cinema d'aquella capital.

DOMUS, desembre

D'aquest número de la important revista italiana que tenim a la vista anotem un interessant treball profusament il·lustrat de Gio Ponti titulat "Les idees que he seguit en algunes construccions" en el qual són resoltos en sentit modern diferents aspectes en edificis d'arrendament.

Les arts aplicades en aquesta revista prenen la justa representació que els pertoca, amb una nodrida informació gràfica de la qual en sobresurten belles peces de cristall de Bohèmia que constitueixen el tribut de l'art a la tomba de Dolfuss, unes delicioses aplicacions de puntes de Venècia i diversos paraments de taules de Nadal, completat per un sens fi de diferents peces de ceràmica, orfebreria, etc., etc.

NOTICIES I COMENTARIS BREUS

CURSET SOBRE QÜESTIONS DE LUMINOTECNIA

L'Associació Espanyola de Luminotècnia ha manifestat al Foment que té el propòsit d'efectuar un curset per correspondència, i d'oferir-lo als nostres consocis que desitgin rebre les lliçons que amb tota cura ha organitzat aquella Associació sobre qüestions de luminotècnia.

Periòdicament, els socis interessats rebran un butlletí o lletra amb un qüestionari, precedit d'una exposició dels principis o problemes que suscita l'aprofitament racional de la llum, i al final del curset als qui l'hagin seguit els serà acreditada llur suficiència, i podran gaudir, per via d'estímul, de premis i de regals, la quantia dels quals tindrem ocasió de comunicar oportunament als nostres consocis, tot avençant la nostra complaença expressa pel gest, verament remarcable, de l'Associació Espanyola de Luminotècnia.

CONCURS DE CARTELLS DE LA "VIII FIRA DE BARCELONA"

"Fira de Barcelona", ha convocat novament els artistes a concurs per al cartell de la propera manifestació, concedint tota la importància al que representa el seu portantveu arreu del món, i a estimar en el reclam—que això és a la fi el cartell—la manifestació de l'esperit racial que la mà de l'artista plasma com a expressió vivent del pla espiritual de la nostra terra.

No dubtem que, una vegada més, l'èxit els acompanyarà, i que els artistes, sabran copsar el sentit i la transcendència que ha mogut "Fira de Barcelona" en obrir el present concurs.

El jurat serà presidit pel senyor Santiago Marco com a representant de Fira de Barcelona, i serà integrat per delegats de les entitats següents:

Fundació Massana.

Círcol Artístic.

Círcol Artístic de Sant Lluç.

Associació de Cartellistes.

Publi Club.

Foment de les Arts Decoratives.

Institut Català de les Arts del Llibre.

EXPOSICIO DE PUNTES A L'ARXIU HISTORIC DE LA CIUTAT

Dissabte 19 de gener, a la tarda, fou inaugurada a la Casa de l'Ardiaca (Arxiu Històric de la Ciutat) una Exposició de puntes veritables, projectades i executades al coixí i a l'agulla, per les senyorettes Antònia i Montserrat Rabentós.

Són puntes reproduïdes dels grans models clàssics de cada un dels punts de més anomenada: el punt d'Espanya, el de Venècia, el de Catalunya, el de França, el de la Rosa, el d'Alençon i el de Burano. Puntes al coixí, de Bruges, de Chantilly i Malla de Guipur. En el fascicle que hom publica anex al present Butlletí són expressades unes impressions i uns gràfics de l'exposició.

HISTORIA DE LES PUNTES A MA

El dia 11 del passat mes de gener tingué lloc al Centre Excursionista de Catalunya, una interessantíssima conferència amb el tema: "Història i evolució de les puntes a mà" a càrrec de la senyora Adelaida Ferrer.

L'art del subtil teixit de les puntes fou objecte d'una documentada descripció a través del temps i en diversos països, remarcant la vàlua dels punts típics i, especialment de l'anomenat "punt de Catalunya" que tanta fama donà a les nostres puntaires.

EXPOSICIO RETROSPECTIVA RUHLMANN A PARIS

Al Museu de les Arts Decoratives de París, en el Pavelló Marsan, s'hi celebra actualment una ben interessant exposició retrospectiva de l'obra de Ruhlmann, el gran ebenista francès, amb motiu del primer aniversari del seu traspàs.

Aquesta exposició palesa amb tota claredat com la seva obra sensible i moderna, que ha influenciat considerablement l'ebenisteria francesa d'aquests darrers vint anys, té les seves arrels en la tradició dels estils dels mestres de les èpoques Regència, Lluís XV i Directori. Segurament aquesta exposició servirà per enriquir l'aportació de l'obra que aquell moblista tenia al Museu de les Arts Decoratives.

LES OBRES DE LA SAGRADA FAMÍLIA

Com de costum en finalitzar l'any, la Junta del Temple Expiatori de la Sagrada Família publica una informació de l'estat de les obres.

La secció de paletes, finides les obres de la part alta, acabà el pont de comunicació dels campanars centrals. A més han efectuat la col·locació de tots els materials d'imatgeria, elaborats per la secció de picapedrers, deixant enllestides les alegories i assumptes de la vida de la Sagrada Família que decoren el portal de la fe (visita a Santa Elisabet; Simeon i Anna en la presentació de Jesús al Temple per Josep i Maria), havent a més preparat la col·locació dels elements d'estudi presentats en guix pel grup central de la coronació de la Verge, i el dels pastors en el portal de Betlem.

La secció de picapedrers ha produït les imatges anteriorment descrites i altres que resten per a col·locar, entre les quals figura la nau alegòrica de l'Església.

Finalment la secció de modelistes ha produït a més de les figures que han passat als tallers de picapedrers, les de l'Anunciació i grup de pastors, i continuat els treballs de la maqueta o modelat plàstic, donant forma a les darreres solucions dibuixades per Gaudí.

EL PAVELLO GAUDÍ

El passat mes, va tenir lloc en el clos de la Sagrada Família la cerimònia de la col·locació de la primera pedra del Pavelló Gaudí. Prèviament Joaquim Ruyra havia fet pública una allocució adreçada als catòlics, i especialment els artistes, de casa nostra invitant-los a contribuir a l'obra d'aplegar en un Pavelló els projectes gràfics i plàstics del genial arquitecte i constituir-ne el que ha d'ésser Museu Gaudí.

AMICS DE L'ART VELL

Aquesta entitat, l'objectiu de la qual és restaurar i dignificar el patrimoni artístic de Catalunya va acomplir tant com pot la seva comesa. S'han restaurat l'església

de Sant Ponç de Corbera, la de Coll de Nargó, la de Castellfullit de Riubregós, la de Santa Coloma d'Andorra i la de Palma d'Ebre, totes elles romàniques; s'han restaurat igualment el claustre de Breda, el de la Collegiata de Mur i l'absis d'Organyà; el cèlebre retaule del pintor Ortoneda i el del Roser, de Mataró. Entre els monuments civils restaurats i dignificats, cal esmentar la Porta Ferrada de Sant Feliu de Guixols, la font de Santes Creus, la porta de la muralla de Cambrils, el castell de Mur, el sepulcre romà de Boades i la muralla romana d'Empúries. A més, s'han salvat unes pintures romàniques a Tredós i una terrissa prehistòrica que es conserva al museu de Sant Feliu de Guixols.

Moltes altres n'hi ha en projecte i algunes d'elles són en curs d'execució. Per aquest motiu, el Comitè de Direcció va creure del cas crear una "Comissió d'Iniciativa i Propaganda" formada per socis de la ciutat i de les poblacions foranes on hi ha constituïts Comitès Delegats. I aquesta Comissió es va constituir solemnement el mes passat, en una reunió tinguda a l'Ateneu Barcelonès i presidida per l'illustre doctor Bosch Gimpera, president d'"Amics de l'Art Vell".

MUSEU DE LES ARTS DECORATIVES

El passat mes de gener tingué lloc el lliurament, a la Junta de Museus, de la valuosíssima col·lecció de trenta-dos mantons de Manila, llegada als nostres Museus pel prestigiós col·leccionista senyor Joan Artigues-Alard. Va fer el lliurament, en execució de la clàusula testamentària corresponent, la germana del donador, senyora Carme Artigues-Alard, assistida del seu espòs, senyor Antoni Costa. El senyor Soler i March expressà als senyors Artigues-Costa la satisfacció de la Junta per una aportació que ha d'enriquir el Museu de Pedralbes, on serà destinada i molt especialment per llur generositat exemplar en fer-se càrrec del pagament dels drets que per aquest llegat havia de satisfer la Junta. La preada col·lecció Artigues-Alard serà molt aviat exhibida al públic, al Museu de les Arts Decoratives.

ASSOCIACIÓ DE CINEMA AMATEUR

L'Associació de Cinema Amateur, en el curs de l'any 1935, es proposa de portar a cap una actuació intensa.

S'han iniciat ja les sessions, les primeres de les quals, celebrades els dies 16 i 23 del passat gener, anaren a càrrec de les Seccions de Cinema del Centre Excursionista del Vallès de Sabadell i dels Amics de les Arts de Terrassa, ambdues components de la F.C. de C. A. En aquestes sessions ens fou permès de veure, entre d'altres, films tan interessants com "Pallars i Ribagorça", un esplèndid reportatge d'una excursió per aquelles comarques; "Suïcida", un film d'argument amb aire de sàtira; "Diaris", un reportatge de la premsa, amb aspectes humorístics; "Escenes de la Costa", un seguit de bona fotografia i troballes tècniques; "La Segla", un assaig d'argument d'envergadura amb bona fotografia.

Durant el mes de febrer continuaran les sessions. En la primera d'aquestes seran projectats films de producció dels nostres associats.

Un altre aspecte de l'activitat de l'A. C.A. són les sessions dedicades als nostres infants. La que tingué lloc el dia 13 de gener passat assolí un veritable èxit. El programa era integrat, en la seva primera part, pel conegut film "Fusta de Pi", el primer documental fet pel nostre consoci Ramon Biadiu, el realitzador de "La Ruta del Quixot", que actualment es projecta en els nostres cinemes, i per la pel·lícula "L'Anell de la Mòmia", film interpretat per infants i realitzat per A. Real. En la segona part d'aquesta sessió, el consoci Real feu les delícies de la mainada amb el seu Teatre de Putxinellis, i ens va fer passar l'estona en mig d'un esclat de rialles. L'amic Real, coneixedor de la psicologia infantil, no regatejà esforç per tal que la mainada el seguís amb interès, la qual cosa assolí plenament, car la sala vibrà en tot moment de l'entusiasme dels petits.

En Titella, el diminut artista, personatge de fusta, heroi entre tots els de la seva condició, arrencà els aplaudiments dels infants i es captà llur simpatia, i fins als

grans—perquè no dir-ho—ens feu passar l'estona entretinguts de debó.

S'anuncia per al dia 17 del corrent febrer, la segona d'aquestes sessions dedicades als infants, i hom creu que cal inscriu-re's amb temps per no quedar-se sense poder-hi assistir.

Ens preocupa intensament aquesta qüestió i procurarem de fer els programes cada vegada més interessants i més adaptats a l'especial psicologia dels infants.

Una de les coses de més envergadura que organitza la nostra Associació és, sens dubte, el Concurs anual de Cinema Amateur, el termini d'admissió de films del qual acaba el dia 15 del corrent mes, tal com era previst en les Bases que es publicaren en el Butlletí anterior. En aquest Concurs hi poden prendre part no solament els inscrits a l'A.C.A. sinó tots els cineistes amateurs. Cal remarcar l'èxit obtingut en el Concurs celebrat l'any 1934, que tingué la virtut de donar-nos a conèixer nous elements productors, algun d'ells amb forces possibilitats, i de mostrar-nos la millora dels cineistes ja coneguts, confirmant tot plegat la marxa ascendent del cinema amateur català.

Sabem que es treballa activament en la realització de films que seran presentats en aquest II Concurs i podem manifestar que la qualitat superarà enguany, en molt, la de l'any passat.

En quant a l'aspecte purament tècnic del cinema, actualment s'està enllestint, al nostre estatge, la instal·lació d'un petit taller que permetrà als nostres associats el muntatge de llurs pel·lícules i la construcció i filmació de rètols, comptant amb material suficient per a fer-ho. Creiem que aquest servei serà inaugurat dintre aquest mateix mes.

Per altra part una biblioteca especialitzada permetrà l'estudi de la tècnica cinematogràfica en tots els seus aspectes i el coneixement de les darreres innovacions.

També, en l'aspecte que podríem dir-ne filosòfic del cinema, intensificarem les nostres activitats. S'està organitzant, per a celebrar durant aquest mateix mes de febrer, un cicle de conferències, que cre-

CATIFES - TEIXITS

ALBERT TRONC S. A.

QUALITAT MÀXIMA

PREU MÍNIM

Rambla de Catalunya, 32

BARCELONA

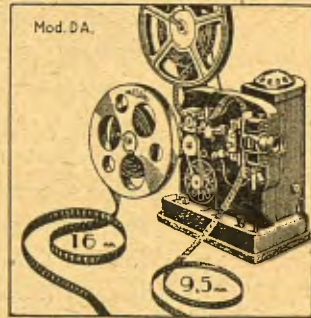
DUES CREACIONS

Paillard = Bolex!!!

Model D. A. amb làmpara 400 W.

Model G. amb làmpara 750 W.

Per a films de 9 $\frac{1}{2}$ i 16 m/m.



Molt aviat serà posada a la
venda la MOTOCAMBRA
PAILLARD-BOLEX
amb tots els perfeccionaments de la
tècnica més avançada.

**Cinematografia
Amateur**

Balmes, 12 - Barcelona
Telèfono 21.470

MOTLLURES METAL·LIQUES
(AMB ÀNIMA DE FUSTA)

ACER CROMAT (interiors)

CROMAT INOXIDABLE i LLAUTÓ CRO-
MAT (exteriors i cambres de bany).

LLAUTÓ i ARAM NATURALS

BARCELONA

Aragó, 382
Telèf 51.722

JOSEP LLEDÓ MÀS
CATIFES i PERSIANES
(TREBALLS ESPECIALS DE DECORACIÓ)

Despatx i Magatzem:
AVINYÓ 50

SUCURSAL
PETRITXOL 15
TELEFON 18.336

TELEFON 12.565

Cursets Monogràfics de Tècniques de la Decoració

Del 1.^{er} de Març al 15 de Juny del 1935.

Relació dels senyors professors que prendran part en el transcurs de les 30 lliçons que comprenen el programa:

Senyor Josep Aragay	Ceràmica
» Tomàs Aymat	Catifes
» Joan Bergós	Fusteria
» Mateu Bres	Pavimentació
» Emili Brugalla	Pells
» Joaquim Campanyà	Mobles
» Josep Casamitjana	Pavimentació
» Francesc Casas	Fusteria
» Josep Casasús	Guixos
» Josep Cassadevall	Estucs
» Manuel Cases Lamolla	Luminotècnia
» Josep Castells	Tapisseria
» Vicenç Cortès	Fusteria
» Adolf Florença	Marbres
» Isidre Grifoll	Metallisteria
» Joan Guarro	Tapisseria
» Josep M. Jansà	Fusteria
» Josep Mainar	Fustes
» Santiago Marco	Fusteria-Color-Mobles
» Jaume Planells	Pavimentació.
» Pere Ricart	Marbres
» Lluís Rigalt	Cristalleria
» P. Rodon i Amigó	Teixits
» B. Sabater i Pastor	Daurats
» Ramon Sarsanedas	Laques
» Ignasi Valls	Pintura
» Francesc Xumetra	Ceràmica

SOCI DEL FOMENT: Us interessa d'inscriure-us.

Procureu la inscripció dels vostres amics i col·laboradors.

Les hores de classe seran de dos quarts de vuit a dos quarts de nou del vespre.

Matrícula per a la totalitat de les lliçons 50 pessetes

Lliçons per a cursets determinats, cada lliçó 3 »

Els senyors socis gaudiran d'un descompte del trenta per cent.

iem farà interessar el nostre nom, i en el qual, amb el lema "Els artistes davant el cinema", hi prendran part conegudes personalitats del nostre món de les arts i de les lletres.

El programa és extens, esmentem ara únicament les coses de realització immediata. L'Associació de Cinema Amateur es proposa d'anar al davant del moviment del cinema i col·laborar a la formació de cineïstes que han de demostrar les possibilitats tècniques i artístiques dels catalans.

Preguem als nostres associats que vulguin trametre'ns nota dels films que vagin produint, a l'objecte de fer una estadística de la producció amateur.

També preguem que ens siguin enviades fotografies dels films produïts, les quals seran destinades a la cinemateca de l'Associació.

RELACIO DE LES REVISTES QUE SON HABITUALMENT A LA NOSTRA BIBLIOTECA

Cinema Amateur.—Barcelona.
 El Progreso Fotogràfic.—Barcelona.
 El Cine.—Barcelona.
 Arte i Cinematografia.—Barcelona.
 Cine-Art.—Barcelona.
 Films Selectos.—Barcelona.
 Nuestro Cinema.—Madrid.
 Cine-Arte.—Madrid.
 Cine Español.—Madrid.
 Cinema Variedades.—Madrid.
 Ciné-Monde.—París.
 Pour Vous.—París.
 Ciné Amateur.—París.
 Home Movies.—London.
 Revista Internacional del Cinema Educativo.—Roma.

Movie Makers.—New-York.
 Photoplay.—New-York.
 Cinelandia.—Hollywood.
 Kno.—Moscou.

Butlletins

Cinemàtic Club Amateur.
 Unió Excursionista de Catalunya.

SESSIO D'HOMENATGE ALS NOSTRES CINEISTES

El dia 31 de gener passat fou celebrada a la Sala Studium, organitzada per la Federació Catalana de Cinema Amateur, una sessió en la qual foren projectats els films que constituïren la representació catalana en la XIX Biennale d'Arte celebrada darrerament a Venècia. El programa era integrat pels films "Leit-Motiv", de F. Gilbert; "Jornada al Port", de J. Roig i A. Sarsanedas; "La dansa a l'ermita de Falgàs", de R. Puiggrós; "Laie Barcino" i "Festa Major" d'E. Ferré. Aquesta darera pel·lícula va ésser la guanyadora del primer Premi Internacional.

EXPOSICIO DE FOTOGRAFIES

Al Cercle Eqüestre, s'hi celebra en els dies del 2 al 12 del present febrer, una notable exposició de fotografies del doctor Paul Wolff, de Frankfurt, les excepcionals condicions del qual són sobrerament conegudes dels aficionats a la fotografia puix que les seves produccions es publiquen a tots els gràfics del món, sota els auspicis de l'Agrupació Fotogràfica de Catalunya i de "24×36", revista fotogràfica. Aquesta exposició comprèn una selecció de més de dues-centes fotografies de la seva obra "La meva experiència amb la Leica", i hom en té immillorables referències.

CONEIXEMENTS TÈCNICS ELEMENTALS

CARACTERISTIQUES DELS OBJECTIUS

Si atractiva és la fotografia, més atractiu encara és l'art del cinema, i així no és d'extranyar el gran nombre de persones que adquireixen una motocambra amb l'intenció de dedicar llurs hores vagatives a fer pel·lícules com a distracció i divertiment, suposant, d'acord amb el que han llegit en els catàlegs i propaganda, que és més fàcil de filmar que fer una foto, i con-

fiant en tot cas amb aquella frase, eix de la propaganda d'una casa productora de material de fotografia i cinema mundialment coneguda: "Apriete usted el botón, que nosotros haremos el resto."

Els primers rotllos de film esguerrat demostren al neòfit que no n'hi ha prou en saber "prémer el botó". Demana aclariments al botiguer que li ha lliurat l'aparell i el material, però aquest, com és natural, contesta reduint-se al cas concret

del fracàs que té a la vista, i aquestes explicacions fragmentàries i sens mètode no fan, sovint, altra cosa que acabar de negar l'aficionat novell en un mar de dubtes i confusions.

A aquest aficionat incipient són adreçades les ratlles presents; els ja iniciats no cal que segueixin llegint, que res de nou no podran aprendre-hi, i si passen la vista per aquestes planes, que tinguin ben present el fi modest que m'he proposat: *orientar* els aficionats que, mancats dels més elementals coneixements tècnics es troben amb una motocambra als dits i volen impressionar els primers metres de film. Per això, i per tal de simplificar, algunes de les definicions que segueixen no són matemàticament exactes, però sí que en la pràctica corrent poden prendre's com a tals i deduir-ne les conseqüències que lògicament se'n desprenen.

* * *

En els catàlegs de les cases constructors d'objectius, i gravades en la muntura d'aquests instruments hi ha un cert nombre d'indicacions que sovint són referits en els escrits de divulgació tècnica, i de la significació dels quals convé que l'aficionat cineista en tingui una idea suficientment clara.

Després de la marca o nom del fabricant i del número de fabricació, solen portar un petit indicador de les aberracions que té corretgides l'objectiu que es tracta. Ens explicarem.

En principi, una senzilla lent convergent o vidre de multiplicar podria servir d'objectiu, per tal com ja donaria sobre la superfície sensible del film una imatge dels objectes a cinematografiar. Però aquesta imatge obtinguda amb un simple vidre de multiplicar fóra plena de defectes, d'*aberracions*, que donaria per resultat una fotografia poc detallada, incapaç de sofrir l'enorme ampliació que requereix la projecció dels films.

Els òptics solucionen aquesta dificultat construint els objectius, no amb una sola lent, sinó amb diverses, fetes de vidres de composició química diferent, i tallades de diversos gruixos o corbatures, muntant-les en contacte, o quasi en contacte unes amb les altres en una mateixa muntura.

Així, segons les aberracions que tinguin

corretgides, els objectius poden ésser *acromàtics*, *rectilinis*, *anastigmàtics*, etc.

Els més perfectes, els que donen imatges més precises i detallades, són els anomenats *anastigmàtics*; per això són els usats gairebé exclusivament en la filmació.

FOCUS O DISTÀNCIA FOCAL.—En els objectius trobem una indicació com aquesta o semblant: $F = 20$ mm. Aquesta és la *distància focal* de l'objectiu. Vol dir que la distància que hi ha des de l'objectiu fins a la pel·lícula situada per a ésser impressionada dins del aparell de presa de vistes és de 20 mm.

Aquesta dada és important, car ens permet de tenir idea, i calcular exactament si convé: a) La *mesura* real que tindran a la pel·lícula els objectes que hom filma. b) L'*angle* o *camp* que abastarà la cambra, o sigui la porció de vista o paisatge que cabrà en cada quadret del film. c) La *distància hiperfocal* i la *profunditat de camp*. Sobre aquestes darreres dades no en direm res avui, perquè per llur importància mereixen capítol a part.

Referent a la distància focal, i suposant sempre la cambra a la mateixa distància de l'assumpte a filmar, tindrem que:

Com major sigui la distància focal del objectiu que s'usi, més grans seran sobre el film les imatges dels objectes filmats, però, i en conseqüència, serà més petit l'angle o camp abastat per l'aparell.

Convé d'emprar objectius de *focus llarg* quan, per no poder-se apropar el *camera-men* a l'assumpte a filmar, els personatges restarien massa petits, filmats amb l'objectiu corrent de $F = 20$ mm.

Convé d'usar objectius de *focus curt* quan, no podent allunyar la cambra suficientment de l'assumpte, hom no abastaria prou tros dels personatges o de l'escena. Això acostuma a ocórrer quan són filmats curt, i no emprar-los sinó quan no hi ha interiors en habitacions petites. Cal anar en compte en l'ús dels objectius de focus altra solució, puix que alteren la perspectiva normal.

Els objectius corrents de les cambres de pas estret són generalment de $F = 20$ mm. i $F = 25$ mm. Els de focus curt són de $F = 15$ mm. i els de focus llarg van de $F = 50$ mm. a $F = 200$ mm.

(continuar)

ESTEVE CASAMITJANA · ARIBAU, 111 · TELÈFON 77.217

ESTORES - PERSIANES - FELPILLES · SUCURSAL:
R. de Flor, 228

CATIFES - Confecció i col·locació, neteja mecànica,
restauració.

PAVIMENTS - de linoleum - de goma **PIRELLI**

Cristalleria Catalana S. A.

Capital: 2.500.000 pessetes

Successora d'Emili Buxeres, Buxeres i Abella,
Ll. Rigalt i J. Coll Escofet.

Conseller Delegat i Director Artístic

LLUIS RIGALT

Central: Ronda de Sant Antoni, 56

Telèfon 22035



Sala d'Exposició, demostracions i ven-
des al detall, de la Rambla Catalunya, 2
i Plaça de Catalunya, 9 - Tel. 13.273



Vidrieres d'Art - Montures en Plom i Llautó
Esmalts al foc sobre Vidre, Cristall i Cerà-
mica - Vidres i Cristalls plans i corbats de
totes qualitats i gruixos - Gravats - Bisellats
Miralls - Montures - Marcs, etc.

Barcelona, 1933;
Medalla d'Honor

Paris, 1925; Medalla d'Or

Barcelona, 1929. Gran Premi

TIPOGRAFIA
COMERCIAL

Riereta, 37 - Telèfon 11.632 - BARCELONA

res/109

**Vilaró i
Valls, S. A.
P I N T U R A
MUNTANER, 155 i 157
B A R C E L O N A**