

**B U T L L E T Í**  
**DEL**  
**F O M E N T**  
**DE LES ARTS**  
**DECORATIVES**

**SETEMBRE 1935**

# Butsems i C.<sup>ia</sup>

Mosaics i Paviments, Pedres, Granets i Marbres artificials. Carborundum per a la decoració. Canons de formigó armat centrifugat "BUTSEMS" per a conduccions a pressió. Albellons i canons de ciment artificial. Faroles per a enllumenat públic. Instal·lacions sanitàries "OMS" patentades, per a la depuració de les algües residuals. Obres de formigó armat. — Estudis i pressupostos.

Barcelona: Rambla Catalunya, 35  
Telf. 16442

Fàbrica: Rubèn Dario  
Telf. 34043

Madrid: Carrer Juan Duque  
Telf. 74708

Bronzes per a decoració.

Llums.

Ferreteria per a construcció.

# Biosca i Botey, S. A.

Vendes:

Rambla Catalunya, 129

Telf. 73536

Tallers:

Roger de Flor, 189

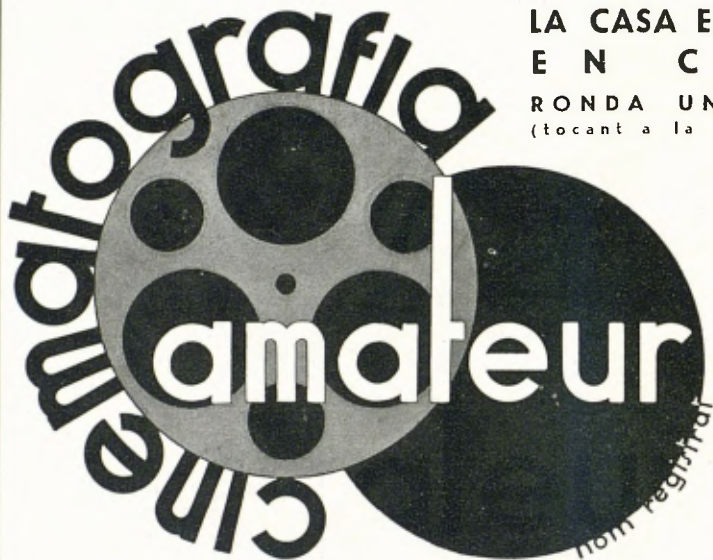
Telf. 50204



**PAVIMENT  
DE GOMA**

**PIRELLI**

**DARRERA EXPRESSIÓ DEL  
BON GUST I DEL CONFORT**



**LA CASA ESPECIALITZADA  
E N C I N E M A**

**RONDA UNIVERSITAT, 24**  
(tocant a la Plaça de Catalunya)

**Telèfon 21470**  
**BARCELONA**

**ELS CINEISTES  
HI TROBARAN**

**Projectors i Moto-  
cambres de totes  
les marques i per  
a tots els passos  
de film.**

**LABORATORI**

**LLOGUER DE FILMS**

de 9.5 i de 16 mm.

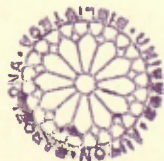
Ascensors  
Montacàrregues  
Grues

**Mas, Goberna i Mosso**

ING. S. L.

Castillejos, 95 i 97

Telf. 50843



# BUTLLETÍ DEL FOMENT DE LES ARTS DECORATIVES

DIRECTOR: JOSEP MAINAR — REDACCIÓ: AVINYÓ, 30, PRINCIPAL. · TELÈFON 24325

---

Any I

Barcelona, Setembre del 1935

Núm. 9

---



Aquest Butlletí ha estat dedicat a les obres d'habilitació que el Foment de les Arts Decoratives realitza al pis superior i cúpula del Coliseum per a instal·lar-hi el seu estatge.



El Foment de les Arts  
Decoratives en el cor  
de la ciutat.





## EL FOMENT DE LES ARTS DECORATIVES A L'EDIFICI DEL COLISEUM

**E**L Foment de les Arts Decoratives va a estatjar-se al pis superior de l'edifici del Coliseum. El nou local, cèntric i ben dotat, permetrà un major desenvolupament a les iniciatives de l'entitat que ve a ésser la seu dels decoradors i dels artífexs de Catalunya. I heus ací com l'assoliment d'un propòsit mantingut prolongadament pels socis i les Juntes del Foment, que ara es realitza, ve a prendre un interès que ultrapassa el de l'estricta cos social que formem els components del Foment de les Arts Decoratives, puix que les variades activitats que la nostra Entitat promou com a programa d'actuació normal, ara podran projectar-se amb un més ample abast dintre les possibilitats que pot oferir una associació de caràcter particular com és la nostra.

El Foment es troba en els millors moments per accentuar el camí ascendent. Les arts decoratives, en plena evolució pel dinamisme de la vida actual, arrelen i es transformen amb una vitalitat consubstancial a la nostra època, i això ens mena a prosseguir fermament les normes d'actuació que han esdevingut prestigioses per la seva ponderació, i a efectuar amb més intensitat si és possible una contínua relació i suport mutu entre els professionals de casa nostra.

El programa que emmarca les activitats del Foment, enclou dos sectors: els serveis d'ordre interior, i les altres tasques culturals i de propagació que



prenen un interès més ampli i general. Al fons d'aquest conjunt d'activitats hi ha un programa considerablement ambiciós: enaltir i donar prestigi a la noble feina d'embellir la vida, tot educant el gust dels qui creen, laboren i estimen les distintes realitzacions de les arts decoratives.

Al marge de preocupacions i d'interessos materials, aquest anhel contínuament estimulat és el que mou les activitats del Foment i porta a oferir als seus socis i als qui no ho són una labor sense parió a casa nostra i que, per altra part, no compta amb cap ajuda oficial. En una conjugació continuada, cada curs se celebren curssets diversos, festes, excursions, viatges, visites, exposicions monogràfiques, així com també lliçons en diferents indrets de la nostra ciutat i de fora, a càrrec de l'Obra pro Embelliment de la Llar modesta. La cordial relació existent entre els associats, i que es manté a través dels actes del Foment, no és pas el menor dels beneficis i de les satisfaccions assolides. Altrament, no tindria tanta justificació la cooperació entusiasta que ens han ofert els nostres socis per a realitzar les costoses obres d'habilitació i agençament del nostre nou estatge.

El nostre goig d'avui és poder anunciar per a dintre de poc temps, que la vida social de l'Entitat es desenvoluparà més folgadamente, i que els nostres consocis podran gaudir de les comoditats pròpies d'un centre de reunió confortable i acollidor. El nou local posseïx àmplies dependències. A l'hall hi són instal·lats els principals serveis d'ordre intern, que ara podran ésser més ben atesos, i una dependència destinada exclusivament a oficines; a continuació, es troba la sala del Consell, i seguidament el saló circular, l'eix de la planta del pis i que serà així mateix l'eix de la vida de l'Entitat, puix que és destinat a lloc d'estada i de converses i on no s'hi escatima cap element per al gaudi del soci; aquest saló circular té una sala anexas, i comunica amb la Biblioteca que tindrà la capacitat que requeria actualment donat l'augment constant del seu fons, i amb la sala de lectura de diaris i revistes, on serà possible de trobar-hi un considerable aplec de revistes de tot el món, dedicades a arquitectura, decoració i bells oficis.

Aquest saló comunica també amb la sala d'actes, la qual té el principal accés pe'l hall; la nova sala d'actes disposa ja en la seva estructura d'una àmplia estrada, és de configuració regular, i té major cabuda que la que posseïm actualment, condicions immillorables per a la celebració de sessions di-

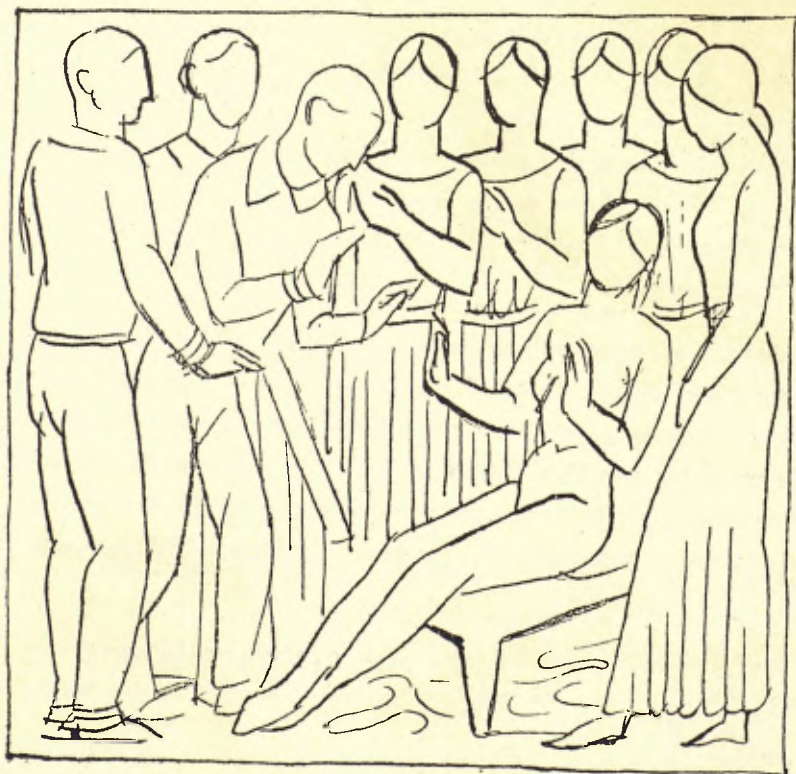
verses, cursets, i altres petites manifestacions que desenvolupa normalment el Foment. Encara hi ha altres dependències destinades a Secretaria de l'Entitat i de distintes seccions, les quals permeten de dur amb plena independència llurs activitats.

I resta la cúpula de l'edifici, que, junt amb les terrasses que l'envolten, gaudeix també el Foment. Després de les obres que cal fer-hi per habilitar-la degudament, posseïrem a ben segur la més bella sala de festes i espectacles de la nostra ciutat; una vegada enllestida segons els projectes que entre tots tenim cura de realitzar, i que tant bé sap assimilar i resoldre la ponència d'Agencament, la Cúpula serà apta per a la celebració dels més variats festivals i espectacles, i no és excessiu d'aspirar que aconseguixi per la selecció i importància de les seves sessions, un relleu i prestigi que faci honor als nostres artífexs i al medi cultural i artístic de la nostra ciutat.

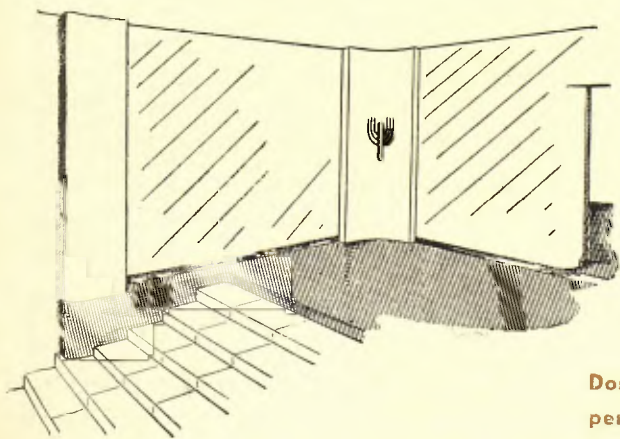
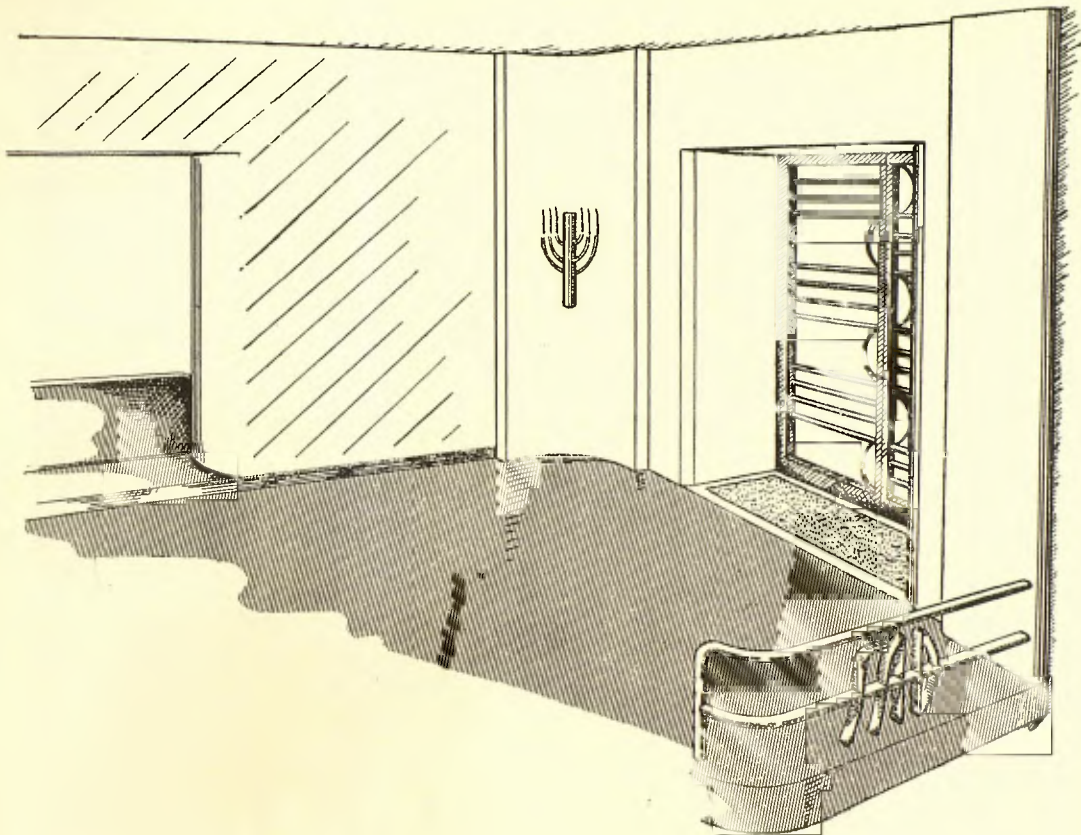
Aquesta és l'obra que tenim empresa amb un caràcter preferent, ben orientada, i amb l'impuls poderós d'artistes i col·laboradors industrials; tot i que la seva realització és assegurada, manca la prestació, encara, d'altres nuclis de socis que no els ha estat oferta l'ocasió de cooperar-hi, però ens és necessari llur concurs i el dels simpatitzants en el moment oportú, car aquesta obra respon a un pla en el qual són previstos esforços complementaris als que realitzen els que, en una o altra forma, col·laboren a les obres. S'han rebut ja satisfactoris oferiments de caràcter econòmic, que cal reduir en la seva importància en interès d'una major extensió, puix que la contribució s'hauria de generalitzar a fi d'assolir un veritable resultat de conjunt que confiem d'obtenir pròdigament.

A mi em cap l'honor de presidir aquesta admirable acció col·lectiva en profit d'un elevat esperit que ens és comú, i em sento grat de fer-ne saber el seu valor exemplar; dels seus resultats, no caldrà esperar gaire per comprovar-los. I dels projectes que l'han inspirat, i que són publicats en aquest fascicle, us en fem ofrena a tots, socis, amics, i simpatitzants del Foment de les Arts Decoratives, en correspondència amistosa a l'afecte i l'adhesió que ens és atorgada.

SANTIAGO MARCO



Estudi per a un baix  
relleu obra de l'es-  
cultor J. Granyer,  
que decorarà el ves-  
tibul d'entrada.



Dos detalls del vestibul d'entrada, projectat per Josep Mir.

El ràpid ascensor ens pujarà fins a aquest pla, que és on començarà la casa del Foment de les Arts Decoratives.

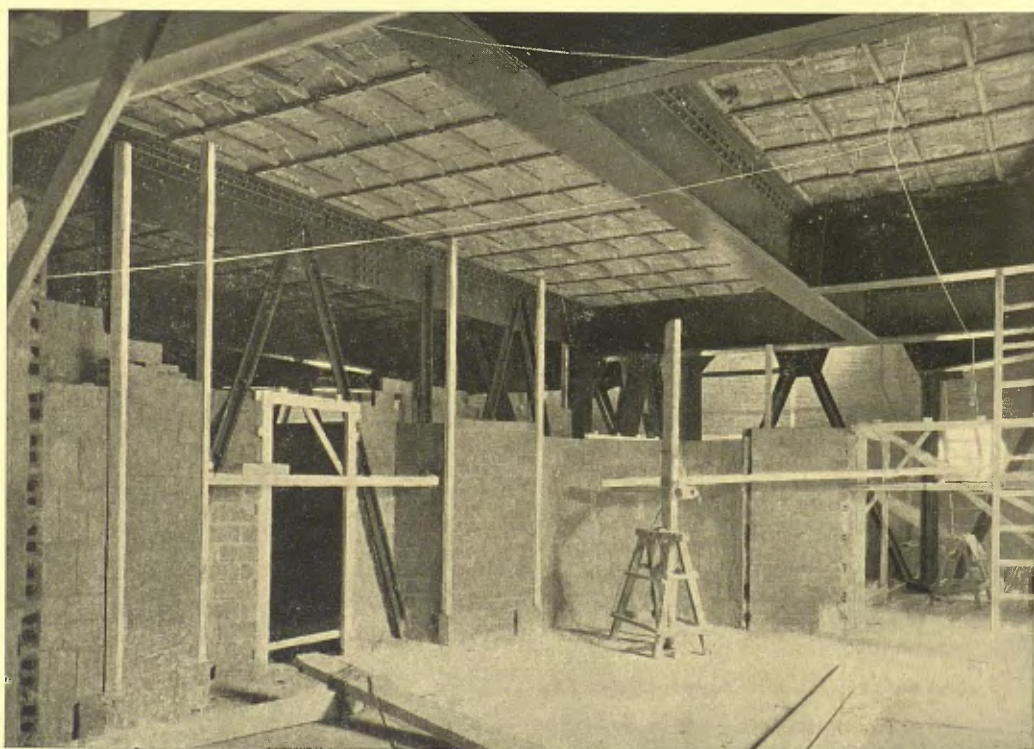


Escala d'accés a la Cúpula en el hall d'entrada a l'estatge. A l'esquerra el pas a la Sala de converses i a la Secretaria general. Com si diguéssim l'artèria principal que es disposa a ramificar la vida social segons els gustos i les necessitats espirituals.



Aquest sorprenent espectacle del que durant una sèrie d'anys ha estat l'interior dels espais superiors del Coliseum, és actualment sanejat per l'enginy dels decoradors i arquitectes del Foment. El bosc de vigues i xarxes de ferro és activament empresonat per les parets que aviat oferiran còmode acolliment a les inquietuts artístiques de la nostra Entitat. Cal oposar aquest efecte de bellesa constructiva al precedent gravat i aleshores fer-se càrrec del que representa, decorativament parlant, el miracle de les solucions. Tècnicament el resultat no queda pas tampoc enrera.

Un nou motiu comparatiu. El que ha d'ésser la Sala de converses, a l'inici de les obres empreses pel Foment. Els entramats van desapareixent darrera uns murs esplèndidament concebuts que donaran lloc a recons per a conversar-hi. Com en l'anterior document fotogràfic hom pot arribar a establir la importància artística que pressuposa la creació d'un aspecte de club modern, amb totes les exigències del confort, tret d'unes possibilitats tan inhòspites com el prodigament de ferro que aquest sector deixa entreveure.

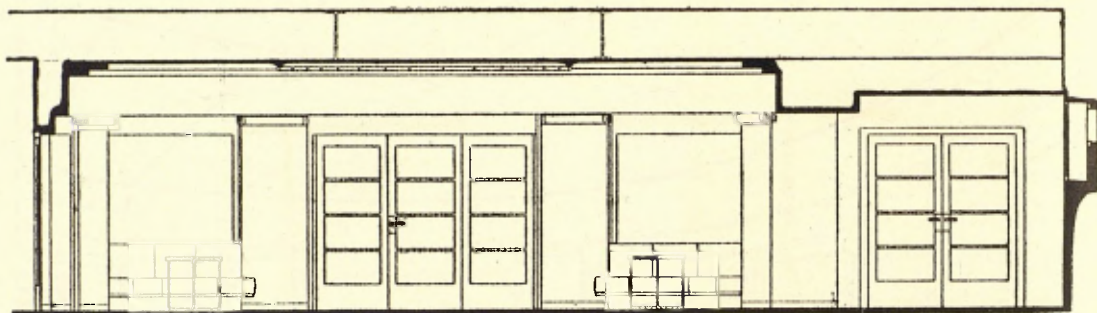




Sala de converses

Resultat definitiu dels estudis de la Sala de converses, a aplicar en el terreny que mostra l'anterior fotografia. La qualitat de l'amable i del distingit hi és expressat mitjançant tots els elements posats en joc. Clàusula elemental exigida per la significació professional del Foment de les Arts Decoratives i que serà degudament recolzada i interpretada pel nostre consoci Evarist Mora, que per indicació especial del decorador de la Sala de converses, Sr. Santiago Marco, té al seu càrrec omplir les parets de l'esmentada Sala amb les seves pintures fardides dels valors de la sensibilitat i de la personalitat.

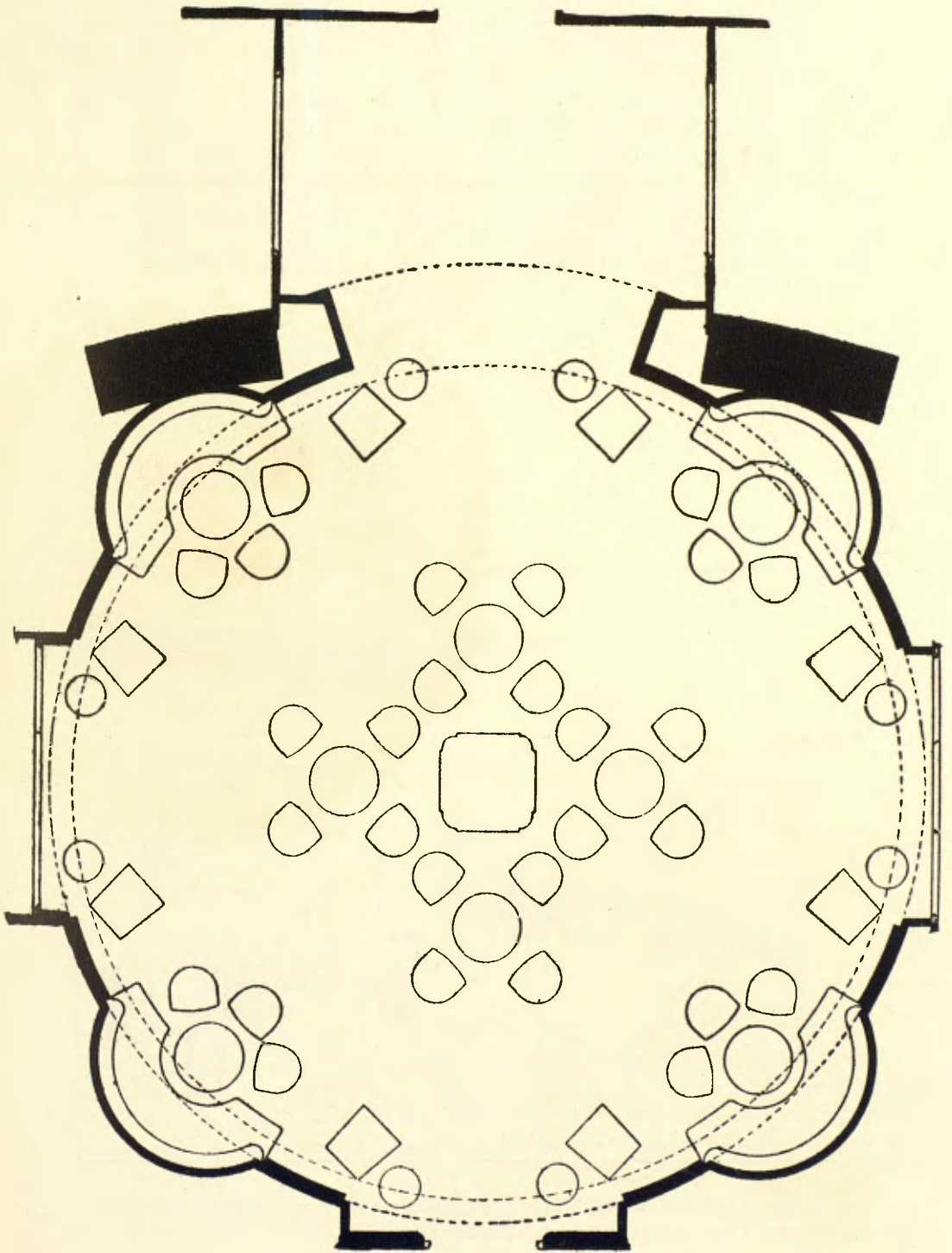


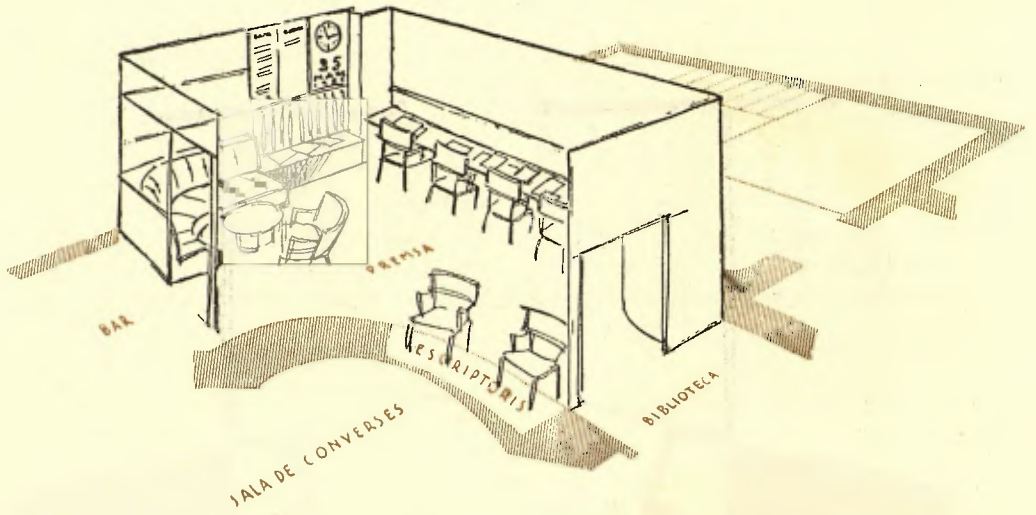


Alçat de la Sala de Converses

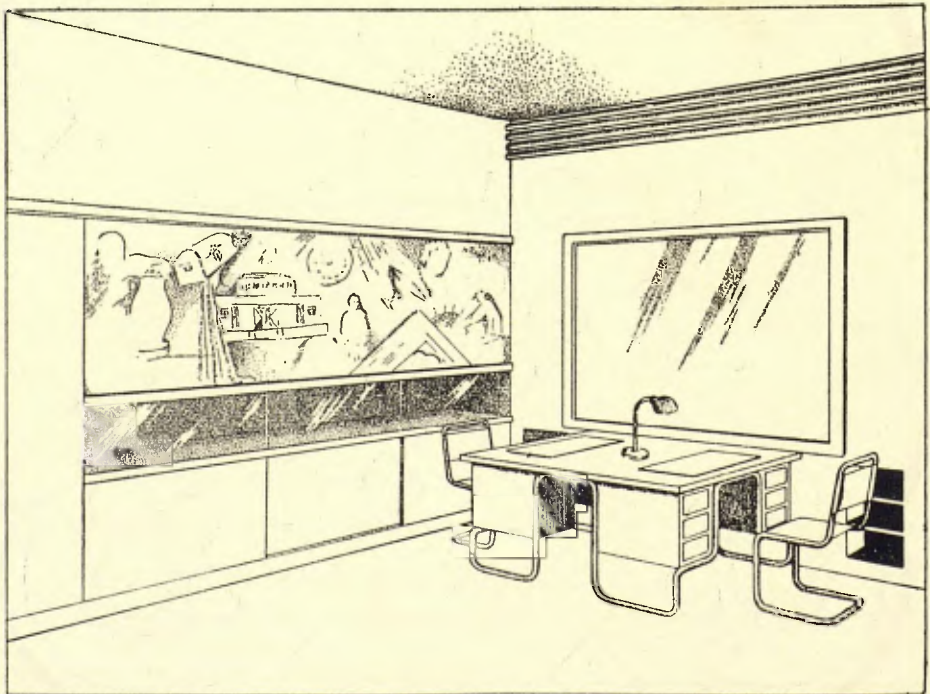
La Sala de Converses del Foment serà el centre de repercussió de la vida social. Ultra representar l'inevitable sector del "dolce far niente" serà el Senat, el lloc on prendrà forma el cos de les idees, els projectes i els fets. La comunitat del Foment ha de veure en aquell clos, al voltant del qual hi existeixen les diverses partícules societàries, el gresol màxim, la peça de precissió que permetrà l'expressió de l'amistat i de la relació de la família artística aplegada sota l'enunciat, extensíssim en significació, del Foment de les Arts Decoratives.

Planta general de la Sala de converses, contigua a la Sala de Premsa, Biblioteca i Sala d'Actes.

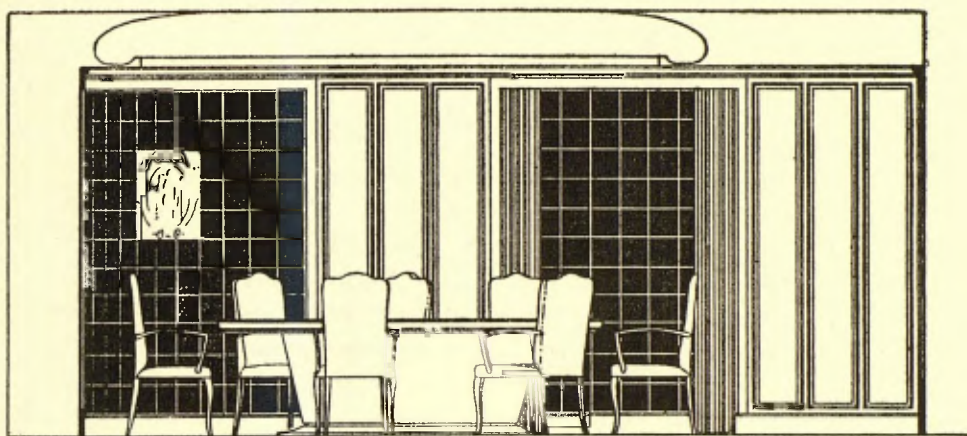




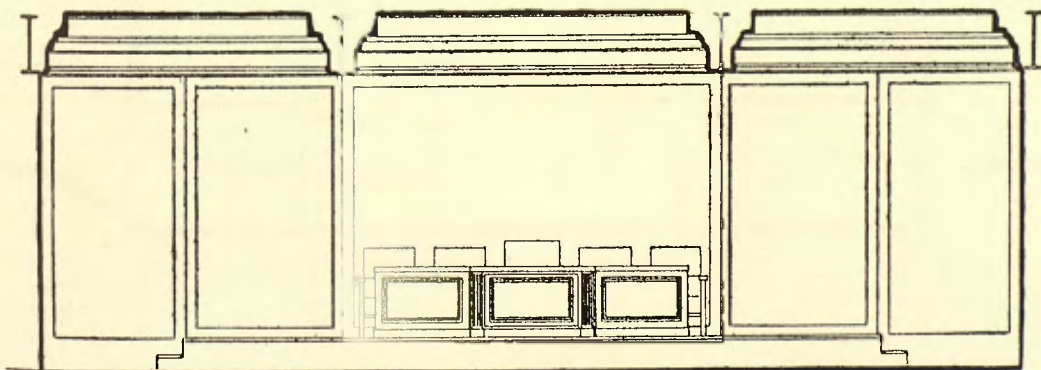
Una visió del que serà la Sala de premsa, amb diaris i revistes de tot arreu.  
Projectat per Valeri Corberó.



La Secretaria general de l'entitat amb un "fotomontage" que il·lustrarà activitats i realitzacions del Foment. Projecte de R. Sarsanedas.

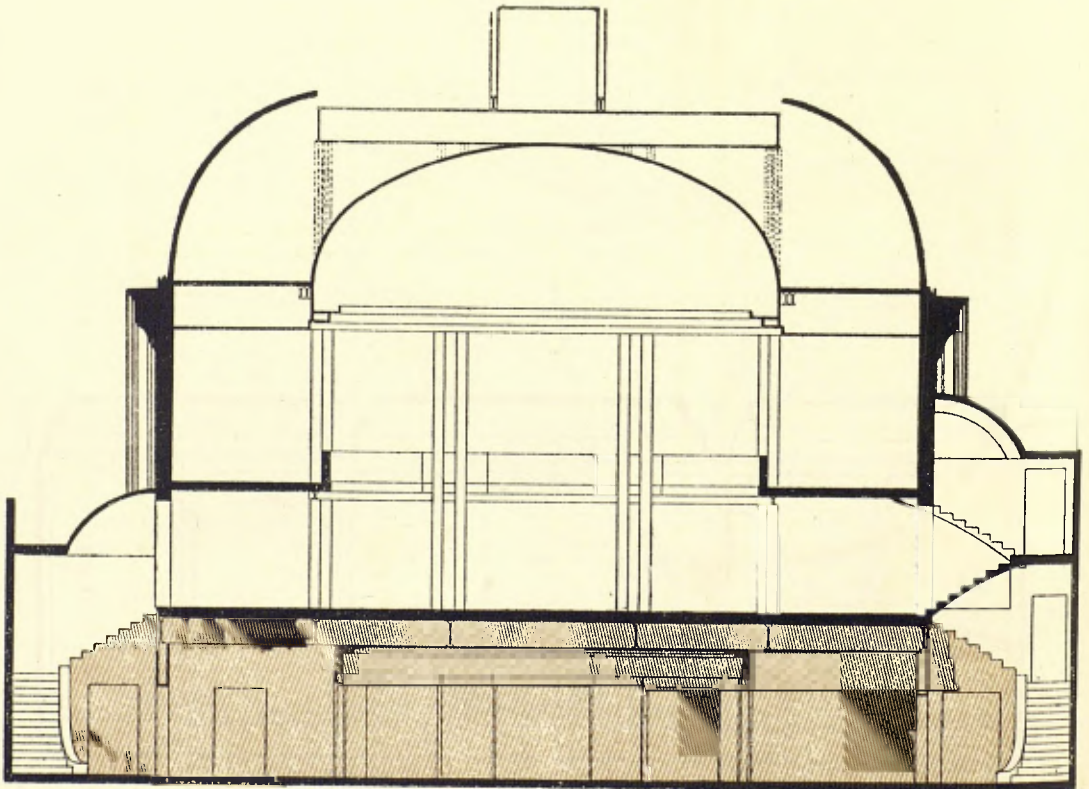


**Estudi per a la instal·lació de la Sala de consells.  
Projectat per Bartomeu Llongueras.**

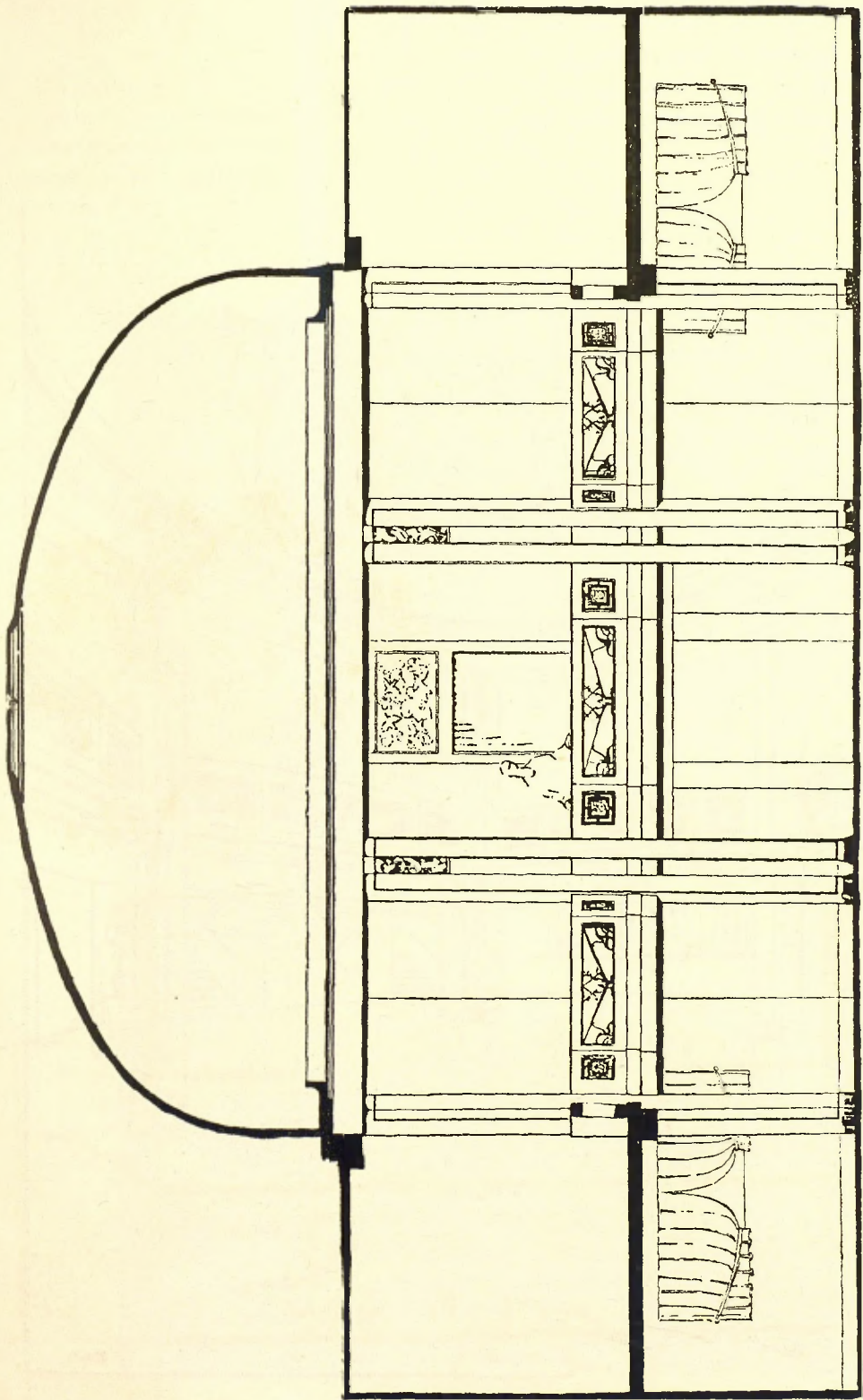


**La Presidència de la gran Sala de Conferències i Cursets, lloc de treball des d'on el Foment es proposa desenrotllar un vastíssim pla educatiu.**

Secció general de l'obra a l'edifici del Coliseum. Explica perfectament la magnitud d'aquesta, i deixa entendre totalment la circulació. Amb una petita dosi de fantasia hom veu el Foment canviat de casa i manifestant-se amplament al nou estatge. Les escales d'accés ajuden a formar-se aquesta idea. Damunt d'elles transcorre la incessant activitat. Tot està aparellat per a encendre els llums, apartar la cortina i començar la nova etapa de l'entitat.

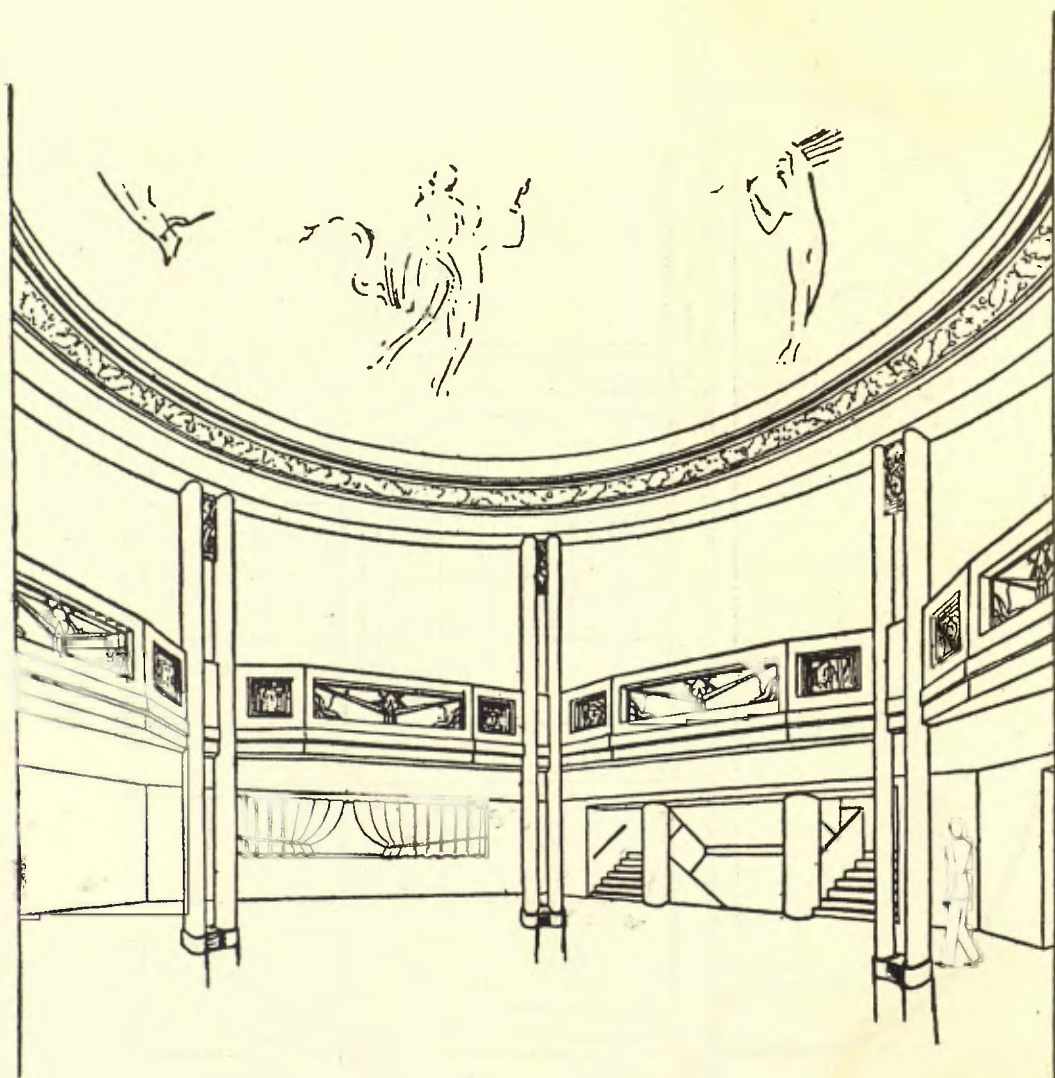


**Nota:** El grisat amb color és l'espai destinat a dependències de la vida social del Foment. La resta, la Cúpula o gran sala d'espectacles.



SECCIÓ GENERAL DE LA CÚPULA, AMB ELS DOS PLANS

Detall interior de les dues plantes de la Cúpula amb l'entrada de l'escala principal. Aquest serà el marc que tindran les festes del Foment.



Ahir, perquè avui ja va canviant, la Cúpu-  
la era això. La foto demostra dotzenes de  
dificultats brillantment superades com pot  
advertir-se en el projecte anterior.





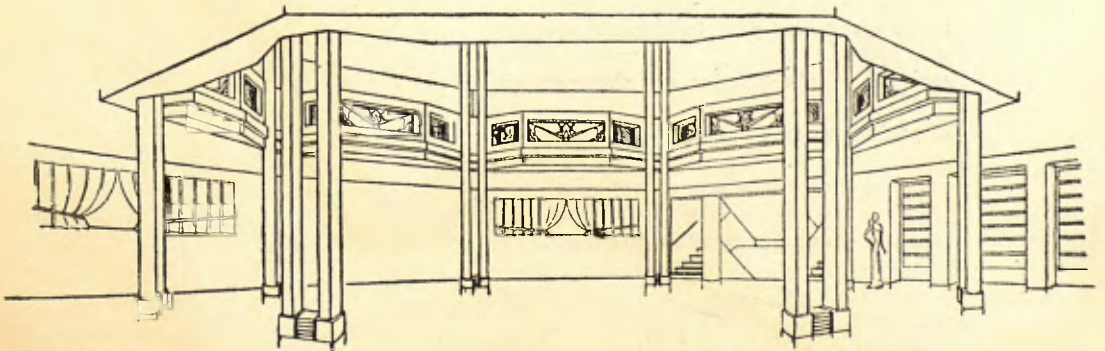
Una altra visió de l'interior de la  
Cúpula, que serà bo de comparar  
amb el dibuix que segueix.



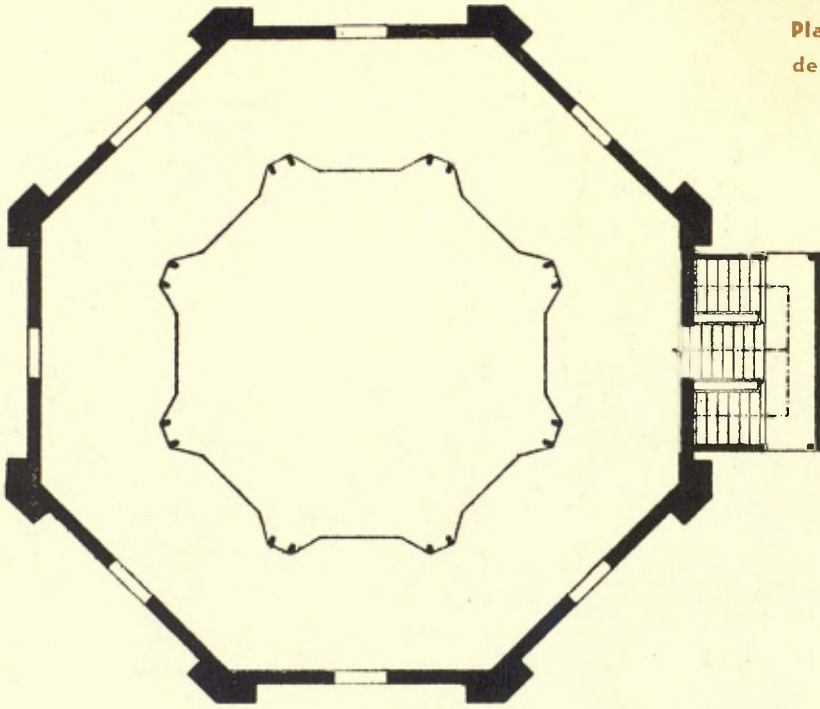
*Fotos Sala*



Un esboç de la decoració en relleu del sostre de la Cúpula, per Carles Collet, i aspecte interior general d'aquesta, tot resolt matemàticament i graciosament.

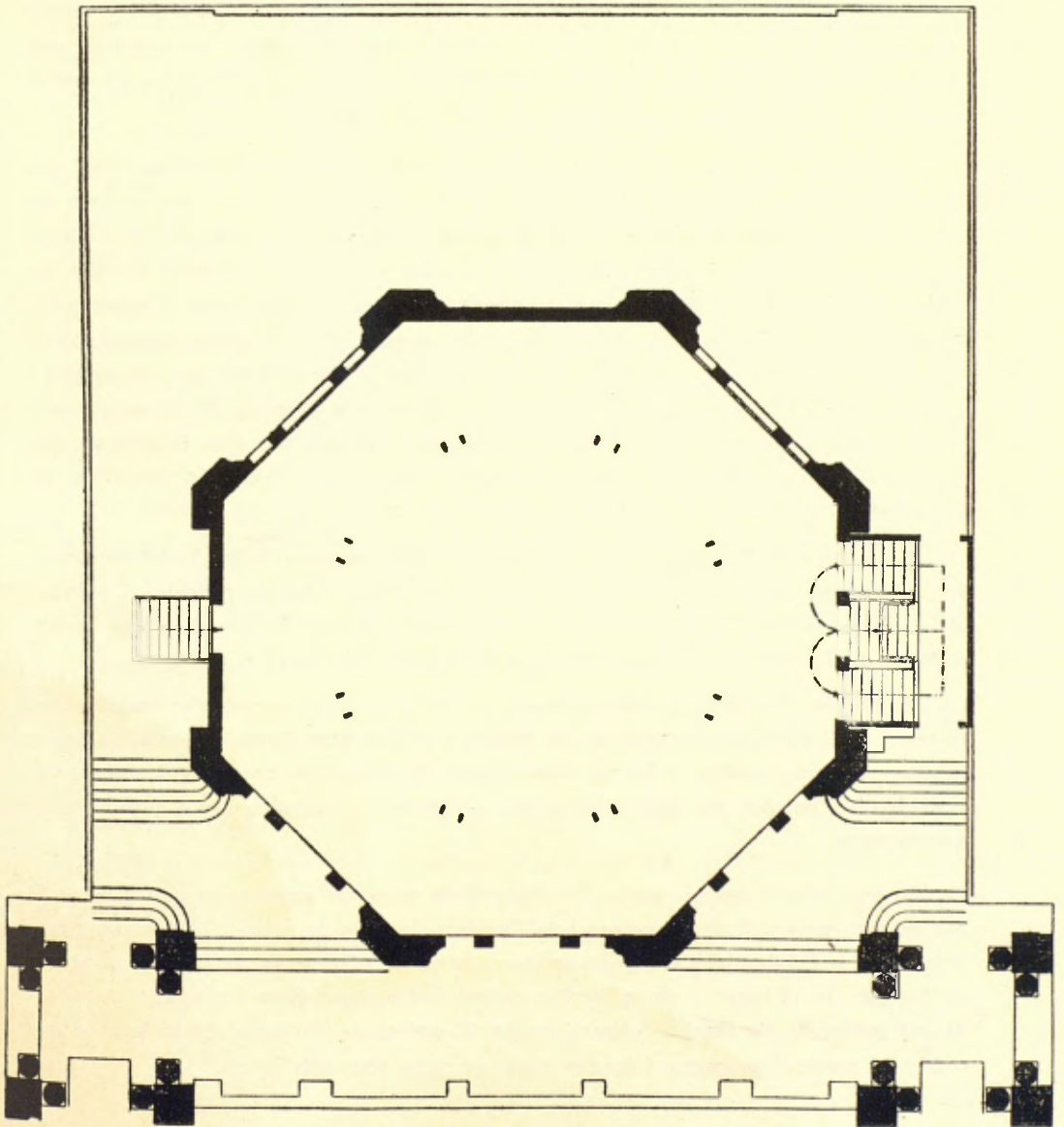


Planta superior  
de la Cúpula.



La Cúpula de l'estatge del Foment vibrarà en mil inquietuds i inacabables esdeveniments artístics. Per tant necessita d'espai sobrat que permeti el lliure desenvolupament d'aquells. Així la Cúpula compta amb una planta superior, que circumda tot el perímetre, amb el qual hom podrà examplar encara més la gran capacitat del local. La present planta la reproduceix.

Planta general de la Cúpula i terrasses  
a l'aire lliure adjacents que el Foment  
transforma en jardí restaurant d'estiu.



# REMARKES

Les característiques que, al marge dels projectes i dels gràfics exposats, podrien afegir encara uns punts d'interès són aquelles que poden ésser anotades amb números. Per exemple: ¿Quina idea de la situació del nou local —emplaçat en un indret magnífic, al cor de la moderna ciutat— podria esmentar-se amb més precisió, que assenyalant que es troba a 20 metres d'altitud la seva planta principal, i a 24 metres la cúpula-sala d'espectacles i les terrasses que la circumden?

I si traduïm en xifres la superfície total de les diverses dependències amb què compta el Foment, veurem la importància de la seva vastitud, puix que ocupen en suma una àrea que ultrapassa els 1.700 metres quadrats, i com aquests estan distribuïts: El perímetre de les dependències on estrictament es desenvoluparà la vida social del Foment, és de 605'52 metres quadrats; la superfície de la sala d'espectacles, és de 267'72 metres quadrats, i la seva galeria superior, de 177 metres quadrats; l'espai que ha d'ocupar la cabina de cinema i el dipòsit o magatzem per als mobles i utensilis, és de 177 metres també, i les terrasses tenen una àrea de 535'10 metres quadrats. De tot aquest perímetre en caldrà pavimentar de nou, més d'un milenar de metres quadrats amb materials distints: parquet, empostissat, hidràulic, monolític, de goma, etc.

Per a l'habilitació i agençament de les dependències esmentades, tenint en compte llur extensió i la necessitat de dotar perfectament tots els serveis previstos, i a causa dels tramats de ferro que, com una xarxa, divideixen el local i s'han d'amagar emparedant-los, hi caldrà aixecar uns 1.300 metres quadrats de paret o embà.

En conjunt, una obra quantiosa abans que les superfícies agradables puguin aparèixer, i que la sensació i l'ambient de confort i de bon gust s'arribin a produir. Per a efectuar aquestes parets, i per a altres obres de paleta, serà necessari emprar un considerable nombre de milers d'elements constructius adequats per a treballs d'aquesta mena.

Quant de guix caldrà per a l'arrebossat de totes les parets, antigues o noves? No se sap encara. Però el nombre total de sacs de guix de plafó que han estat calculats per a l'elaboració de la coronissa i la volta interior de la Cúpula passaran en llur pes de 13 tones. I per a muntar aquest sostre d'una gran homogeneïtat, i que és una meravella de tècnica (el qual amida 12 metres de diàmetre), la volta és construïda en trenta-dues peces, i la coronissa en setze segments iguals.

Com s'ha arribat a projectar i a emprendre una obra de tal envergadura? D'una banda la manca de lloc adequat i l'emplaçament d'aquest en relació al centre vital de la ciutat, feia evident una necessitat de trasllat de local. Pel altra part, el Consell Directiu en fer la seva crida rebé tants oferiments i tantes assistències, que ha estat possible d'efectuar uns plans i uns pressupostos amb molt poques probabilitats fallibles.

Després de tantejar i d'efectuar composicions i estats diversos, hom sap avui que el pressupost de l'Entitat, a partir de la seva nova instal·lació serà doblat en volum al dels exercicis anteriors, i que per a cobrir-lo són necessàries dues fonts principals d'ingressos: el rendiment natural que han de donar les nostres sales, especialment la de la Cúpula, amb exposicions, espectacles, festes, etc., d'escrupulosa selecció, i les quotes de socis; respecte a aquesta darrera n'hi haurà prou amb un ingrés perfectament limitat i previsible de cent nous socis, i amb l'augment de quota ja acordat per la Junta general. Les xifres en què es basen aquests pressupostos han estat degudament contrastades a les nostres assemblees, perquè ara calgui ponderar-les ací.

A través de les seves actuacions, el Foment ha palesat sempre un fonament doctrinal, que li ha permès de comptar amb un gran nombre d'adherits, alguns dels quals visiten molt de tard en tard el local social.

Amb la realització de les obres ressenyades, però, el Foment de les Arts Decoratives oferirà als seus socis majors satisfaccions i gaudis per les condicions en què restarà instal·lat, i per la vària i múltiple activitat de les seves Seccions. En aquestes circumstàncies la seva labor difusora i espiritual tindrà un ressò i una efectivitat altament profitosa.

En aquesta recensió veiem, doncs, com unes xifres i unes dades relatives a la construcció i instal·lació del nou estatge, prenen suport en unes xifres i dades perfectament basades en les pròpies possibilitats. Quins altres avantatges reportarà als nostres professionals aquest esforç col·lectiu que s'està oferint a l'admiració de molts?

Hem esmentat el de l'estimació general i el del gaudi de les hores passades en un ambient propi, però és precís que remarcuem que els socis de l'Entitat, artistes i professionals, hauran el profit del crèdit i de la consideració de tothom, el qual revertirà per a cadascú, i que l'enorgullirà en l'exercici de llur art o professió.

Els decoradors i els artifexs catalans vénen a efectuar un acte de fe i a donar el senyal d'ésser al lloc que els correspon, d'acord amb els corrents estètics actuals i amb el bagatge tradicional, per a complir la tasca que pertoca a llur estament. Cal esperar que trobarà la simpatia deguda, i que el suport necessari no hi mancarà.

# O R I E N T A C I O N S

Les orientacions en la tasca que el Foment de les Arts Decoratives porta a terme i aspira a intensificar, recolzen en un historial del qual escau d'extreure'n unes quantes dades:

Exposició Monogràfica de Puntetes i Ventalls. — Any 1922.

Concurs de la Llar Humil, a l'Exposició Internacional del Moble de Barcelona, 1923.

Concurrencia a l'Exposició Internacional d'Arts Decoratives de París. — Any 1925.

Saló Espanyol de Fotografia. — Any 1926.

Exposició d'Heràldica. — Any 1927.

Presentació dels Artistes Reunits al Pavelló de l'Exposició Internacional de Barcelona. — Any 1929.

Exposició Monogràfica de la Taula Parada. — Any 1933.

Visites col·lectives a les cases senyoriales i col·leccions particulars més notables de Catalunya.

Viatges col·lectius d'interès artístic i arqueològic a:

Itàlia, any 1924; París, any 1925; Mallorca, any 1927; Rosselló, any 1933; Londres, any 1935.

Viatges amb motiu de la Festa Anual, a Tarragona, Poblet, Sitges, Santa Cristina, Santa Fe del Montseny, etc., etc., en què, des de l'any 1918, s'estrena cada any la Copa del President, realitzada pels més notables orfebres de la nostra terra.

La tasca didàctica de l'Entitat s'ha manifestat amb la repetició constant de:

Cursets d'Història general de l'Art.

Cursets d'Arts català.

Cursets especialitzats de Bells oficis.

Cursets de Tècniques de la Construcció.

Cursets de Tècniques de la Decoració i del Mobiliari.

Cursets de l'Agençament de la Llar,

i acollí al seu estatge l'Escola Massana, en els inicis d'aquest conservatori dels oficis d'art.

En les seves festes, han actuat sempre elements de selecció, de vegades, elements del si de l'Entitat, tals com l'Agrupació d'Estudis de Teatre, representant obres de Molière i quadres japonesos amb notables vestits i decorats.

# A C T I V I T A T S

L'Entitat funciona regida per un Consell Directiu, assistit per un Consell Consultiu, i es desenvolupa amb la cooperació dels organismes socials següents:

Associació de Cinema Amateur.

Institut per al Millorament dels Estatges. Secció d'Agençament de la Llar Modesta.

Secció d'Excursions als Bells Indrets de Catalunya.

Secció Pro millorament de les Arts Publicitàries.

A més té organitzades una sèrie d'interessants Exposicions monogràfiques.

I presta la cooperació permanent en la:

Junta de Museus de Barcelona.

Amics de l'Art Vell.

Unió de Bibliotecaris de Catalunya.

Patronat Massana.

Federació Catalana de Cinema Amateur.

# S E R V E I S

El Foment de les Arts Decoratives ofereix actualment als seus socis els serveis i actuacions següents:

Biblioteca. — Revistes especialitzades. — Diaris.

Butlletí del Foment de les Arts Decoratives.

Concursos.

Conferències.

Cursets.

Excursions.

Exposicions monogràfiques.

Préstec de material cinematogràfic.

Registre d'originals, per a les obres o projectes dels associats.

Sessions d'art i de cultura, diverses.

Sessions de Cinema amateur.

Viatges, etc., etc.



## Relació de socis i de cases que han ofert la seva cooperació per a la realització de les obres

Ricard Altaba.	Mobiliari.
Roca i Angerri.	Fusteria-Ebenisteria
Manuel Anglès.	Electricitat.
Josep Anguera.	Fusteria.
Aplicacions del Gas.	Calefacció.
Josep Arandes.	Serralleria.
Bertran i Garí Florensa.	Aparells Il.luminació.
Pere Biosca.	Fusteria.
Biosca i Botey.	Metallisteria.
Ferran Blasi.	Pavimentació.
J. Bosch Roger.	Pintor.
Emili Brugalla.	Pells i Relligatge.
Jaume Busquets.	Pintor.
Butsems i Cia.	Pavimentació.
Joaquim Campanyà.	Mobiliari.
F. Camps Ribera.	Pintor.
Josep Canyameres.	Calefacció.
Pere Capellades.	Fusteria.
Casa Esteva, S. A.	Motlluratge.
Josep Casadevall.	Estucs.
Josep Casamitjana.	Encatifat.
Francesc Casas.	Fusteria.
Josep Casasús.	Cúpula i Cels-rasos.
M. Cases Lamolla.	Arquitecte.
Josep Clavell.	Electricitat.
Carles Collet.	Escultor.
Companyia Barcelonesa d'Electricitat.	Metallisteria.
Pere Corberó.	Decorador.
Valeri Corberó.	Daurats.
Vda. Pere Cosp.	Cristalleria.
Cristalleria Catalana, S. A	Pavimentació.
E. F. Escofet i Cia.	

Ramon Fàbregas.  
Fichet, S. A.  
Josep Gilabert.  
Josep Granyer.  
Salvador Gual.  
Manuel Guasch.  
Josep M. Gudiol.  
Romà Jubert.  
Linòleum Nacional.  
F. i A. Llardent.  
Bartomeu Llongueres.  
Enric Llorach.  
Perfecte Llosà.  
Casa Macià.  
Josep Mir i Virgili.  
Joan Mirambell.  
Joan Moliné.  
Alfons Moncanut.  
Evarist Mora.  
Joan Muntasell.  
Joan Oliva.  
Parcerisas i Cia.  
Parkelita, S. A.  
Pirelli, S. A.  
Planells, Queraltó i Cia.  
Josep Planes.  
Preckler, S. A.  
Ricard Puente.  
Vicenç Quelart.  
Josep Quintana.  
Pere Ricart.  
Radiadors Roca, S. A.  
Rodríguez Germans.  
B. Sabaté Pastor.  
Josep Sala.  
Pere Sariola.  
Ramon Sarsanedas.  
Emili Teixidor.  
Salvador Verdager.  
Josep Viladomat.  
Alfred Vilaplana.  
Magí Vilardell.  
Vilaró i Valls, S. A.

Jardineria.  
Caixes de cabals.  
Tapisseria.  
Escultor.  
Pintura.  
Papers pintats.  
Arquitecte.  
Cinematografia.  
Revestiments.  
Fusteria.  
Decorador.  
Rètols esmaltats.  
Tapisseria.  
Llenceria.  
Decorador.  
Jardineria.  
Escultura en fusta.  
Fusteria.  
Pintor.  
Cristalls gravats.  
Daurats.  
Fusteria-Ebenisteria.  
Parquets.  
Pavimentació en goma.  
Fusteria-Parquets.  
Escultura en marbre.  
Calefacció.  
Metallisteria.  
Pells-Relligatges.  
Fusteria.  
Marbres.  
Calefacció.  
Teixits.  
Daurats.  
Fotògraf.  
Obra de paleta.  
Decorador.  
Articles Dibuix i Pintura.  
Instal·lacions higiènic.  
Escultor.  
Serralleria.  
Fusteria.  
Pintura.

# CATIFES - TEIXITS

## ALBERT TRONC S. A.

QUALITAT MAXIMA

PREU MINIM

Rambla de Catalunya, 32

BARCELONA

Articles per a dibuix i pintura.

Objectes d'escriptori.

## Emili Texidor

(Successor de Vda. E. Texidor)

Telèfon 11623

Ronda Sant Pere, 16

## Isolaments Suberina

CLARIS, 68 — BARCELONA — TELEF. 70.471

DISTRIBUIDORS EXCLUSIUS

Deutsche Linoleum Werke, A. G. = Lincrusta "Anker"

Paper de suro aglomerat "Kappa" per al revestiment de parets.

Parquet de suro aglomerat per a pavimentació.

Isolaments tèrmics i acústics de tota mena

## JOSEP LLEDÓ MÀS

CATIFES I PERSIANES

(TREBALLS ESPECIALS DE DECORACIÓ)

Despatx i Magatzem:

AVINYÓ 50

TELEFON 12.565

SUCURSAL

PETRITXOL, 15

TELEFON 18.336

## PERFECTE LLOSÀ

TAPISSER

Butaques confortables

Cortines i transparents

Cadiratges — Fundes

Balmes, 128 Telf. 73434

(Tocant a Rosselló)

# "Lencería Casa Maciá"

Vda. de Marcià Prat

Telèfon 11383  
BARCELONA

Ronda Universitat, 22  
(focent Plaça Catalunya)

Mosaics - Paviments litòxils - Isolaments

## E. F. ESCOFET i C.<sup>IA</sup>

Societat en Comandita

Ronda Universitat, 20 - Telf. 12992 - BARCELONA

# LA PINACOTECA

Marcas i Gravats

HIGINI GARCIA, Successor de GASPAR ESMATJES

Exposicions permanents

PASSEIG DE GRACIA, 34 . TEL. 13 704 . BARCELONA

## MOTLLURES METAL·LIQUES

(AMB ÀNIMA DE FUSTA)

ACER CROMAT (interiors)

CROMAT INOXIDABLE i LLAUTÓ CROMAT (exteriors i cambres de bany).

LLAUTÓ i ARAM NATURALS

BARCELONA

Aragó, 382  
Telèf. 51722

DIBUIX  
PINTURA

## J. Rigol Ginebra

Petrítxol, 17  
Telèfon 17875  
BARCELONA

Catifes Perses, Nuades i Mecàniques.  
Tapisseries, Velluts, Cortinatges, Cre-  
tones, Flassades, Edredons Llenceria  
i altres articles per a la Decoració.

## H. Blanco Bañeres, S. A.

Call, N.º 21  
Teléf. 19.115

Passeig de Gràcia, N.º 67  
Teléf. 73.129

## BRUGALLA RELLIGADOR D'ART

Relligadures per a Arxius i  
Biblioteques particulars.

Restauració de relligadures antigues.

Daurats sobre cuiro a petits ferros,  
i mosàics.

Aribau, 7, interior F.G.  
TELEFON 33970  
BARCELONA

Parquets i Decoració

**PLANELLS, QUERALTÓ i C.<sup>ia</sup> S. L.**

Santa Elena, 4 i 6 - Tel. 16843

**b.  
sabaté  
pastor**

OBRADOR DE DAURATS I POLICROMIA  
RESTAURACIO D'ART ANTIC

ARAGÓ, 187 . T. 35975  
BARCELONA

FOTOGRAVATS  
**EXPRES**

Igualada, 6

Telèfon 76935

Barcelona

CONSTRUCTOR D'OBRES

**P. SARIOLA**

Pedró de la Creu, 32

Telèfon 72063

**BARCELONA**

# Llibreria Artística :: Casellas Montcanut

FUNDADA EL 1860

RAMBLA DE CATALUNYA, 52 - BARCELONA - TELEFON 13272

Publicacions artístiques - Arquitectura - Arts decoratives

OBRES QUE RECOMANEM:

Arte y Decoración en España.  
Falke Historia del Arte del Tejido.  
Tratado Práctico de Arquitectura.  
Proyectos de interiores.  
Grecia.

Pintura española  
Raccolta de pintura moderna.  
Modelli d'arte decorativa.  
Per l'arte.  
i tota mena de llibres moderns de pintura i cartells.



Reservat per a la casa

## P. CORBERÓ

B R O N Z E S

Aribau, 103

Telèfon 71372

DOMASSOS,  
VELLUTS, TAPISSERIES,  
PANTALLES, CORTINATGES,  
CRETONES, TAPISSOS i CATIFES

# Rodriguez Germans

Rambla de Catalunya, 12

B a r c e l o n a

Casa a Madrid:

Carrera de San Jerónimo, 34

# Articles Sanitaris

Banyeres,  
Lavabos,  
Waters,  
Cambres  
de Bany,  
etc.

## SAURET, S. A.

Pelajo, 7  
BARCELONA

**ESTEVE CASAMITJANA** · ARIBAU, 111  
TELÈFON 77.217

ESTORES - PERSIANES - FELPILLES

PAVIMENTS DE GOMA **IRELLI**

PAVIMENTS DE LINOLEUM

CATIFES - Confecció i col·locació, neteja mecànica, restauració.

## **Cristalleria Catalana S. A.**

Capital: 2.500.000 pessetes

Successor d'Emili Buxeres, Buxeres i Abella,  
Ll. Rigalt i J. Coll Escofet.

Conseller Delegat i Director Artístic

**LLUIS RIGALT**

Central: Ronda de Sant Antoni, 56

Telèfon 22035



Sala d'Exposició, demostracions i ven-  
des al detall, de la Rambla Catalunya, 2  
i Plaça de Catalunya, 9 - Tel. 13.273



Vidrieres d' Art - Montures en Plom i Llautó  
Esmalts al foc sobre Vidre, Cristall i Cerà-  
mica - Vidres i Cristalls plans i corbats de  
totes qualitats i gruixos - Gravats - Bisellats  
Miralls - Montures - Marcs, etc.

Barcelona, 1933;  
Medalla d'Honor

Paris, 1925; Medalla d'Or

Barcelona, 1929. Gran Premi

## **TIPOGRAFIA COMERCIAL**

Riereta, 37 - Telèfon 11.632 - BARCELONA

res/109



Vilaró i  
Valls, S. A.

P I N T U R A  
MUNTANER, 155 i 157  
B A R C E L O N A