

BUTLLETÍ DELS MUSEUS D'ART DE BARCELONA

PUBLICACIÓ DE LA JUNTA DE MUSEUS



LA CARROSSA DELS MARQUESOS D'ALFARRÀS

Era en data 2 de juny d'enguany, que l'actual marquès d'Alfarràs i de Llupià, senyor Lluís Desvalls i Trias, lliurava en qualitat de dipòsit a la Junta de Museus de Barcelona la magnífica carrossa dels seus avantpassats, adquirida per Joan A. Desvalls i d'Ardena (1740-1820) a un cardenal italià, la qual ha quedat instal·lada al Museu de les Arts Decoratives, de Pedralbes, on s'exposa la nostra petita, però interessant secció de carrosseria. Bellíssim exemplar de construcció italiana, l'estil del qual ve comprès dins les normes del Lluís XVI, amb una certa tendència barroca en cadascun dels seus detalls, enriqueix considerablement, ensems que augmenta, la nostra col·lecció de carrosses set-centistes, la qual, si bé no pot competir en interès històric amb altres col·leccions de procedència reial, té al seu favor de presentar la flor dels carruatges de les nobles famílies barcelonines d'altre temps, els quals podien comparar-se en magnificència i art amb els millors de llurs contemporanis de les corts europees.

Aquesta carrossa (núm. 27827 de l'inventari general de la Junta de Museus) és del tipus berlina, i va muntada damunt quatre rodes, les posteriors d'un terç de diàmetre major que les anteriors. El seu xassís i els seus jocs són de ferro forjat i daurat; les rodes, el bastidor i el truc, es fan remarcar pels bells motius ornamentals de què estan treballats: oves, cordons de perles, mascarons humans i d'animals, fullam, garlandes florides i rosetes, esculpits de manera minuciosa i contribuïnt considerablement a la

riquesa d'aquest interessant exemplar de línia esvelta i fina.

La caixa, de tipus gòndola, està suspesa per amples corretges subjectades d'uns ressorts «Delaine»; la coberta és lleugerament bombada i està vorejada per un daurat fris sinuós de petxines enllaçades per avolutades fulles d'acant; llurs vèrtexs estan ornamentalment encimbellats per uns gerrets-cornets curulls de flors. Una franja daurada, minuciosament tallada en ornaments foliacis espiraliformes, contorna la caixa per la seva part mitjana, en les daurades arestes de la qual unes àguiles baten les ales donant un aire més que senyorívol a aquest noble vehicle de gala del set-cents. A les parts baixes laterals, altre engarlandament daurat, centrat per una petxina, acaba graciosament la corba inferior.

L'interior, accessible per cada costat, per un pujador plegable revestit de vellut granat, està tot ell folrat i entapissat de vellut apelfat amb llistes Lluís XVI; sis finestrelles vidriades poden ésser velades per sengles cortines abambolinades de seda beige.

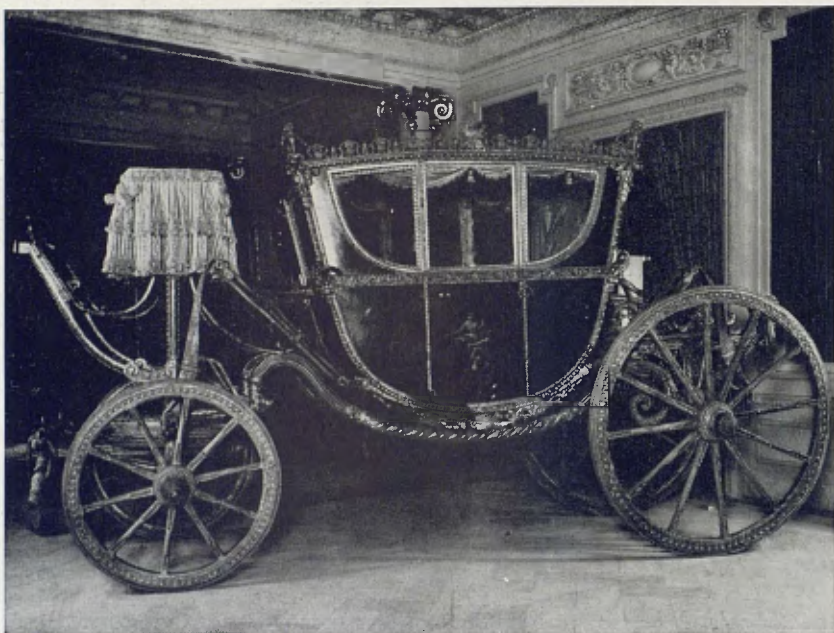
Però, una de les coses més remarcables d'aquesta carrossa, or i vermelló, són les escenes pictòriques que hi ha a la part baixa dels costats anterior i laterals de la caixa i en tota l'extensió del posterior. Elles soles són ja prou per a donar-li un interès especial que potser no aconseguiria una riquíssima matèria que en revestís totes les superfícies; aquesta és, en l'aspecte artístic, la superioritat de la carrossa dels Alfarràs sobre la dels Castellbell — també en el nostre Museu —, tota ella xapada de nacre. Aquestes pintures són, evidentment, producte del pinzell d'un mestre de l'escola bolonyesa set-centista

— ja en ple amanerament, però conservant encara les seves característiques de composició lliure, folgades i bombades vestidures, contrastos accentuats i suavitat de pinzellada — i reproduïxen aquelles escenes heroïques i eròtiques que tan cares foren als pintors italians i francesos de mitjan segle XVIII.

A la cara anterior, es representa el cant XXI de la *Il·liada*, el moment aquell en què acabat el combat entre els déus

ció de Junon «per deixar caure la seva mà damunt el pit de la deessa, que sentirà defallir el seu cos i doblegar els seus genolls».

A la cara lateral dreta, l'escena representada sembla que podria identificar-se amb la que ens conta el llatí Virgili en el llibre IV de la seva *Eneida*. La reina Dido, la fundadora de la república cartaginesa, cau desmaiada en braços de les seves donzelles en assabentar-se de la fu-



La carrossa dels marquesos d'Alfarràs
(Museu de les Arts Decoratives)

Minerva i Mart, Venus, mig agegada i recolzada en un núvol, «pren per la mà el déu ferit que sospira profundament, i reanima amb dificultat el seu esperit»; un cupidell l'ajuda a redreçar-lo empenyent el caigut per l'esquena, mentre que un altre petit amoret fita el vençut amb el seu esguard contristat. La deessa vencedora marxa triomfant vers l'esquerra, passant per damunt el riu Sangarius — representat per un home cepat, barbut, que està mig agegut i es recolza en una gerra d'on surt l'aigua del riu —, on tingué lloc el combat, i gira la testa vers el grup al qual retornarà a instiga-

gida del seu amant, el troià Enees, del qual estava follament enamorada. Uns guardians i uns servents contemplen compungits el tràngol de llur sobirana, sense fer cura de la corona que resta caiguda a terra, mentre una serventa acut corrent des de la dreta, portant un flascó amb què reanimar la desdenyada. A segon terme, a ambdós costats, uns guerrers guarden les portes del palau. Al fons, a la dreta, Enees amb els seus companys fugitius marxen vers les naus que els portaran a les ribes del Tíber.

L'escena de la cara lateral esquerra està cantada en un himne homèric. Mer-

curi, engelosit, sorprèn Venus en l'amorosa companyia de Mart, ambdós asseguts damunt una caixa d'armes i al costat d'una tenda de campanya. Uns cupidells juguen amb les armes del déu «destructor d'armadures», alhora que unes nimfes vetllen, complaents i discretes, els dos amants. A segon terme, a la dreta, el déu rancorós diu a cau d'orella a Apolló, desdenyat per la deessa de genolls rosats, el que ha vist en la foscor de la forest per tal que es vengui explicant-ho a Vulcà, el marit ultratjat.

A la cara posterior, ocupant tota la superfície, l'escena sembla ésser també homèrica. Enfora d'un temple circular perípter neoclàssic, un guerrer i unes donzelles coronades de flors estan al costat d'una ara; un home barbut porta la víctima, una vedella engarlandada, i, fent-li *pendant*, altre servent aguanta un blanc corser engualdrapat. Centra l'escena una donzella que es llança als braços d'un sacerdot de barba blanca, el qual li asseynala el cel on, damunt una nuvolada,



Detall



Detall

Apolló citereu enlaira una branca de murtra. Aquesta escena crec que pot molt possiblement identificar-se amb la del sacrifici de Polixena, filla de Priam i d'Hècuba, promesa del diví Aquileu, mort per Paris en vigílies de les seves noces (Hyginus, fab. 110 i Filostrat, *Heroica* 20, 18); en aquest cas el temple circular podria ésser el d'Apolló timbreu o bé seria la tomba de l'heroi aqueu davant la qual es féu sacrificar la desesperada donzella. Cal dir també, que aquest motiu tràgic, com el del sacrifici d'Ifigènia, el de Coresus i Calirroo, el de Melquisedec sacrificant, etc., fou molt escollit pels pintors italians d'aquesta època — bolonyesos i venecians —, car els era com una excusa, un pretext, per a poder desenrotllar una mena de teatralitat, una *mise en scène* de gran òpera, apta per a ésser tractada amb tota pompa i dignitat.

* * *

Aquesta carrossa quedarà provisionalment exposada a la sala XV del nostre



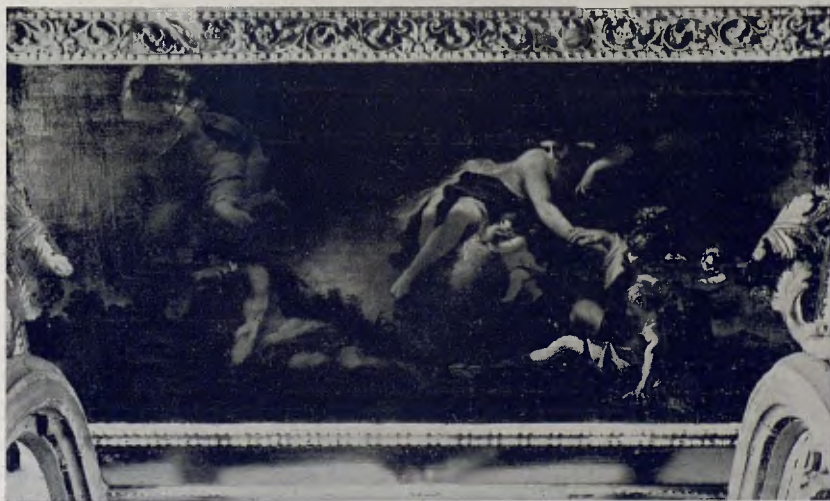
Pintures de la part lateral esquerra



Pintures de la part lateral dreta



Pintures de la part posterior



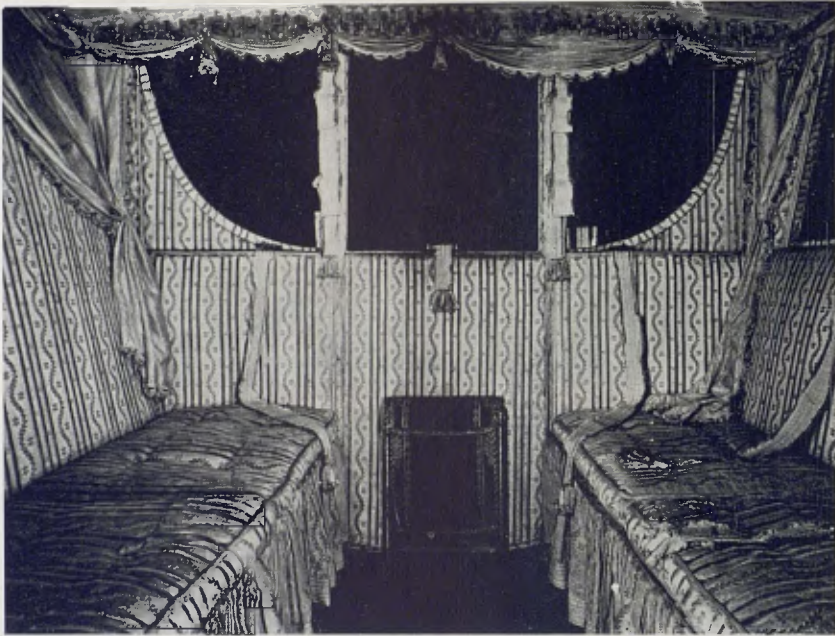
Pintures de la part anterior

Museu, en espera de més adequada instal·lació. Al costat de les seves pariones, allò que un dia, per la seva sumptuositat, constituí un distintiu de puixança de l'antiga noblesa, serà una peça d'estudi exposada als ulls de tothom com un testimoni de la nostra vida en les èpoques passades i com un document, valuós i útil, de la història de les arts sumptuàries. Ella ens aconsolarà quelcom d'a-

via anat també a la processó del Corpus en qualitat de carruatge d'honor.

* * *

El dia de la recepció (vegi's el BUTLLETÍ del mes d'agost d'enguany), aquesta carrossa fou exposada als jardins del Palau de Pedralbes, amb quatre cavalls i el



Interior en el seu estat actual

questa mena de tristor que tots sentim pel nostre segle XVIII, fent-nos pensar que, malgrat tot, adhuc a casa nostra, tancada dins les muralles d'un provincialisme gris i inconformat, també hi arribà la rosada beutat de les coses perfectes i elegants que sols els grans centres de cultura poden donar com una natural floració de llur esperit. Ensems, el poble barceloní podrà veure-hi una evocació del seu passat, car aquesta carrossa és un ressò de la Barcelona vuit-centista; com la seva companya, la dels Castellbell, ha-

guiatge corresponent. Davant ella, els senyors Puig i Cadafalch, Codolà i Duran i Ventosa, representant respectivament la Junta de Museus, l'Ajuntament de Barcelona i la Generalitat de Catalunya, feren sengles parlaments adients a l'acte que es celebrava, posant de relleu l'evolució de la nostra vida social que aquella aportació reflectia. Després, la carrossa circulà pels jardins, on fou unànimement admirada pel nombrós públic que s'hi havia reunit.

JOSEP GIBERT

EL DONATIU DE LA MARQUESA DE CORNELLÀ

Aquest donatiu als nostres Museus fet per la senyora Maria Badeigts, marquesa vídua de Cornellà en homenatge a la memòria del seu marit, fou ja noticiat des d'aquestes pàgines (1) en ocasió d'inau-

les que han ingressat formant part d'aquest donatiu. Les tres taules de Jaume Huguet reunides en forma de tríptic que presideixen l'aportació, alhora que representen per llur mèrit un increment interessantíssim de la secció de pintura gòtica catalana, vénen sobretot a reforçar amb un important element el conjunt d'o-



Arca de caoba. Segle XVII. De la collecció Cornellà donada als nostres Museus

gurar-se al Museu de les Arts Decoratives de Pedralbes l'exhibició de les obres que constituïen aquesta valuosa aportació, integrada per la part més important de pintures, mobles i armes de la collecció formada en vida pel senyor Ramon Ferrer i Estruch, marquès de Cornellà.

No és freqüent que els nostres Museus puguin enriquir-se amb obres d'art medieval d'una valor tan remarcable com

bres que el Museu d'Art de Catalunya pot oferir com a base d'estudi de la producció d'aquest gran mestre quatre-centista.

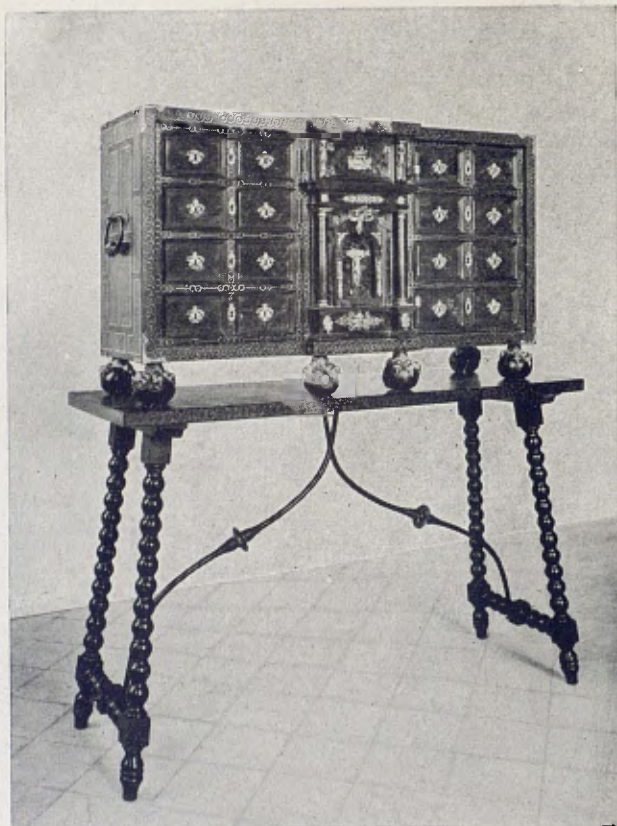
Aquestes aportacions, que per llur contingut responen tan adientment a l'especial orientació del nostre Museu, avui no poden esperar-se més que partint d'un colleccionisme practicat amb una certa ambició, com fou el cas d'aquest *amateur*, seleccionador intel·ligent del lot d'obres a què ens referim.

El senyor Ramon Ferrer i Estruch, em-

1. Veure BUTLLETÍ DELS MUSEUS D'ART DE BARCELONA. Agost 1935. Vol. V, pàg. 243.

parentat amb el colleccionista d'aquest mateix darrer cognom, adquirí les tres taules de Jaume Huguet en posar-se a la venda, fa uns deu anys, part d'aquell important aplec d'obres d'art que s'assenyalà com un dels més valuosos en el transcurs de tot el passat segle.

quatre-centista (1). Nostres estudis han esvaït les vacil·lacions que existien entre ambdós estils, i llurs conclusions són plenament acceptades gairebé per la totalitat d'historiadors moderns (2). A més, sobre les bases de reconeixement de l'estil d'Huguet per algunes de les seves



Arca de roure. Segle XVIII. De la col·lecció Cornellà donada als nostres Museus

Aquestes taules, quan encara integren la col·lecció Estruch, foren estudiades per Emile Bertaux (1) i atribuïdes a Jaume Huguet. Amb posterioritat, però, altres historiadors en donaren la paternitat als Vergós, a causa del confusionisme que es produí en l'apreciació de l'estil del primer i d'aquests darrers mestres, després de la publicació del llibre de Sampere i Miquel sobre la nostra pintura

obres documentades, l'atribució no ofereix cap mena de dubte.

Benjamí Rowland Jr., en el seu estudi sobre l'obra d'aquest mestre (3), s'ocupa extensament d'aquestes tres taules i les identifica com a pertanyents al retaule,

1. Emile Bertaux. «Histoire de l'Art». Vol. III, 2.^a part. André Michel. Paris, 1908.

1. S. Sampere y Miquel. «Los Cuatrocentistas Catalanes». Vol. II. «L'Avenç». Barcelona, 1906.

2. Joaquim Folch i Torres. «Gasetta de les Arts». Barcelona, desembre 1925. — «La peinture catalane à la fin du moyen âge. Conférences faites à La Sorbone en 1931». Université de Paris. Fundació Cambó, 1933.

3. Benjamí Rowland Jr. «Jaume Huguet». Harvard University Press. Mass. 1932.



Jaume Huguet. — «La Crucifixió». Taula central del tríptic de la col·lecció Cornellà donada als nostres Museus



Jaume Huguet. — «Martiri de Sant Bartomeu». Taula que forma part del tríptic de la col·lecció Cornellà donada als nostres Museus



Jaume Huguet. — «La mort de Maria Magdalena». Taula que forma part del tríptic de la col·lecció Cornellà donada als nostres Museus



Lluís de Morales, «El Diví». — «Eccehomo». Pintura sobre taula de la col·lecció Cornellà donada als nostres Museus



Francesc de Zurbarán.— «Sant Bru». Pintura de la collecció Cornellà donada als nostres Museus



Pintura d'escola francesa del segle XVIII de la col·lecció Cornellà donada als nostres Museus

avui desaparegut, que Huguet pintà per a l'església de Santa Maria del Mar, de Barcelona. Existeix encara el document de contractació per a aquesta pintura, i alguns dels temes proposats coincideixen justament amb els de les taules de la col·lecció Cornellà. Això porta l'esmentat autor a suposar que aquestes taules figurant les escenes de la Crucifixió, del mar-

tiri de Sant Bartomeu i de la mort de Maria Magdalena, foren part integrant d'aquell retaule, el qual per estar dedicat en part a la vida i martiri de Sant Bartomeu i per exigir-se en el contracte que l'obra fos enllestida per la diada d'aquell sant màrtir, devia destinar-se a la capella que tenia a l'esmentada església.

Si és, doncs, mantinguda la certesa a la



Vicenç López.—Pintura de la col·lecció Cornellà donada als nostres Museus

qual indueixen aquests raonaments, tindrem la data d'aquestes pintures aproximada, tota vegada que per mal estat de conservació del document no poden llegir-se més que les tres primeres xifres de l'any «147...». Un altre document del 1480 justifica que Pere Huguet rep «LXXV liuras quas fuit per salario et laboribus suis». Fill de Jaume Huguet, o pare, puix

que ja sabem que existí un pintor d'aquests noms considerat com a pare del mestre, la signatura del document prova que l'any 1480 l'obra estava llesta. Aquesta data que, seguint l'argumentació de Rowland, hauria d'assignar-se a les tres taules donades, s'avé perfectament amb l'estil de la producció del mestre en aquella època de la seva vida.



Joan Baptista Salvi, «Sassoferrato». — «Frare dominic». Pintura a l'oli,
de la col·lecció Cornellà, donada als nostres Museus

Cal que assenyalem, també, dins la part de pintura de la col·lecció Cornellà ingressada als nostres museus:

Una taula atribuïda a Lluís de Morales «El Diví», representant un dels seus repetits «Eccehomo», amb l'emoció d'aquesta pintura descriptiva de qualitats que intenta reflectir sobre les carnacions blavisses la marca del dolor, obra pertanyent als primers temps a judicar pel dibuix i per l'atenuada deformació estilística d'allargament, típica de l'artista, que s'hi observa.

Una tela atribuïda a Francesc de Zurbarán amb la figura de Sant Bru sobre un paisatge argentat d'ample horitzó, pintura de matèria pastosa i simple, de ferma pinzellada modeladora, atribuïble a la darrera època de la producció de l'artista que es caracteritza per una fusió equilibrada de l'estil primitiu del pintor excessivament dolç, i el clarobscur tan accentuat en la seva època mitjana.

Una pintura a l'oli representant un frare dominic, figura intensa de vida, impressionant de llum i d'una puresa d'estil sorprenent, que és atribuïda a Joan Baptista Salvi «Sassoferrato».

Una tela d'escola francesa del segle XVIII representant un cavaller cobert amb armadura, retrat ple de vida i d'una intensa coloració.

Finalment el retrat d'un militar jove, vestit amb guerrera de pit vermell galonejada d'or, figura exquisidament romàntica que constitueix, per la seva expressió i per l'harmonia del seu colorit, una de les bones pintures de Vicenç López.

Una arca de caoba del segle XVII amb la davantera dels calaixos decorada amb pintures sobre pergami, una altra de roure del segle XVIII i una calaixera estil Lluís XIV de noguera, amb mirall, totes de manufactura espanyola, formen la part de mobles de la col·lecció.

Un casc de justa del segle XVI de manufactura espanyola, una espasa germànica de petxina del segle XVII i dues espases de cort del segle XVIII de manufactura catalana la una i espanyola l'altra, ambdues d'empunyadura bellament decorada, completen, junt amb dos pedrenyals de la mateixa centúria de fabricació barcelo-

nina, la important donació de la benemèrita senyora marquesa vídua de Cornellà, la qual per bé que no nascuda al nostre país ha volgut aparellar la permanència d'aquestes obres als nostres Museus amb la memòria del seu difunt espòs.

Cal agrair al notari senyor Antoni Par, gran amic dels nostres Museus, la seva intervenció en aquest donatiu per la condició de conseller de la senyora marquesa vídua de Cornellà.

UNA OBRA DESCONEGUDA DE BENET MERCADÉ

La producció de Benet Mercadé és tan reduïda, pel que fa al nombre de les seves obres conegudes, que la descoberta d'una tela no catalogada fins ara ha de tenir sempre un interès viu i directe. En l'avinentesa de l'exposició retrospectiva que organitzà l'any 1921 la Junta Municipal d'Exposicions d'Art, Feliu Elias publicà la biografia del pintor, prodigi de pacient i viscuda reconstitució, perquè — com diu ell mateix — cal tenir en compte que Mercadé no havia deixat sinó un rastre lleu en el record dels barcelonins, tot i la seva modernitat i el valor de la seva obra. Benet Mercadé fou tan retret de natural i menà una vida tan pausada i silenciosa, que vint-i-quatre anys després de la seva mort es feia difícil la seva biografia. Feliu Elias realitzà la primera catalogació de l'obra de Mercadé. No arriben al centenar les obres consignades en aquest pacient inventari. Per bé que no és de creure que siguin diverses les que puguin afegir-s'hi, amb el temps podrà descobrir-se encara alguna que altra nova pintura. Així, podem fer-ho avui amb una tela de dos metres d'alçària per dos i mig d'amplada, en què l'artista compon el tema de l'Anunciació. N'he tingut esment pel meu amic Rossend Partagàs, que tanta d'amor i tanta sensible cultura ha posat al servei de la nostra història artística. La descoberta fou deguda al seu pare, Rossend Partagàs i Carbonell, exemple típic d'aquells barcelonins de finals del segle XIX



Benet Mercadé. — «Anunciació»
(Collecció particular. Barcelona)



Dionís Baixeras. — «Anunciació»
(Collecció del Col·legi d'Agents de Canvi i Borsa, de Barcelona)

que a les activitats industrials o comercials lligaven una atenció desperta per les coses de l'esperit.

En llegir el senyor Partagàs el llibre de Feliu Elias sobre Benet Mercadé, se li féu viva l'evocació del pintor que havia trobat ben sovint a Llotja, quan l'un anava a l'Escola i l'altre a les seves tasques de corredor de comerç. Recordà aleshores que l'any 1880, en instal·lar-se a Llotja el Col·legi de Corredors, s'acordà per la Junta encarregar a un pintor d'anomenada un quadre que representés l'Anunciació de la Verge, per a decorar el despatx del Síndic. La Verge de l'Esperança era la Patrona de la Corporació, i oberta una subscripció per a cobrir les despeses es féu l'encàrrec a Benet Mercadé, qui enllestí i lliurà el quadre dins de l'any 1881. A l'arxiu col·legial es conserva el rebut escrit amb una lletra clara però irregular que denuncia una certa inseguretat de pols. Es tracta, doncs, d'una obra de la darrera època de Mercadé ja que després del 1885 deixà de pintar per aquesta tremolor del pols i per la fluïxesa de la vista que d'anys enrera venia enterbolint la seva tasca. Aquest quadre fou executat l'any mateix que les imatges de Sant Tomàs, Sant Bonaventura i Sant Lluís Gonçaga, de la parròquia de Santa Maria, de Mataró. Com fa remarcar Elias, aquests sants són d'una pintura prima i esmorteïda. La decadència de l'estil de Mercadé s'havia iniciat cinc o sis anys abans, després del retrat vermell de la senyora «Anita», la seva fervent admiradora de tota la vida. Encara en alguna tela d'aquest període mantenia la finesa dels colors i la correcció extraordinària del dibuix. En l'«Anunciació» la pèrdua de les seves facultats es fa més visible.

Per això que no és d'estranyar que l'obra no acabés d'agradar als col·legiats que la veien al despatx del Síndic, i que en exposar — per iniciativa d'un d'ells — una altra pintura que sobre el mateix assumpte havia compost un pintor jove i novell en aquella data — Dionís Baixeras — es prengué l'acord de substituir una obra per l'altra. La de Benet Mercadé fou venuda en subhasta en-

tre els corredors i adjudicada a un d'ells, la família del qual va conservar-la molt de temps. Després se'n va perdre el rastre. El meu amic Partagàs, després de moltes recerques, va retrobar-la en una casa de religioses de Sarrià, on he pogut estudiar-la.

D'aquesta substitució no se'n pot fer retret al Col·legi de Corredors de Comerç,



Benet Mercadé.— Fragment de la pintura «Anunciació». L'àngel

que havia demostrat la seva consideració a Benet Mercadé en no regatejar el preu de la seva obra, fixat en 4.000 pessetes, quantitat que en aquella data era digna de la seva anomenada. Si féu el canvi fou per respectar la voluntat de la majoria dels col·legiats. I aquests no feren altra cosa que respondre a la nova orientació que s'iniciava en la sensibilitat de llur temps. L'estil fred i precís de Mercadé, que recollia els valors escultòrics i arquitectònics de la forma més aviat que la qualitat colorística, havia de recular per força davant una altra mena de pintura



Benet Mercadé. — Fragment de l'«Anunciació».
La Verge

que a una forma menys correcta infonia una més gran intensitat de color. De la pintura de taller s'havia passat a la pintura a ple aire, i de l'ordenació primitivista realitzada en tons apagats s'havia passat a un estil més lliure, més sanguini i més bategant.

És cosa sabuda que Benet Mercadé mai no pogué desempallegar-se del tot de la influència del pintor alemany Overbeck i la seva escola, que omple la meitat del segle XIX amb un esperit més ric d'elements sentimentals que de valors pictòrics. D'aquesta escola queda ara ben poca cosa. Se'ns fa estrany que hagués mogut tanta forrolla i hagués encès discussions tan vives en tots els centres artístics, àdhuc a la nostra Barcelona. Aquell pintor germànic de soca i arrel havia treballat a Roma i havia pretès refinar l'estil dels primitius, fent una pintura moral, religiosa i catequística. Giotto era la seva bandera, però la grandesa del gran pintor florentí se li escorria com l'aigua entre els dits. Els overbeckians no compregueren que l'essència de l'art del Giotto era precisament la seva realitat, la vivor amb què els escorços i els volums s'animen als nostres ulls com si es poguessin tocar, i això ob-

tingut amb els mitjans més senzills, amb unes llums i unes ombres rudimentàries, com fa remarcar Berenson en estudiar aquest període de la pintura italiana. Tal vegada, el mèrit essencial del nostre Mercadé és el d'haver comprès millor que els purs overbeckians aquestes valors tàctils de la pintura del Giotto. Cal recordar que en tornar de Roma, el nostre pintor portà una copiosa col·lecció de fotografies dels primitius italians i que la seva obra cabdal — la «Transloció del cos de Sant Francesc» — té una llunyana afinitat espiritual amb les pintures de la capella dell' *Avera*, a Pàdua, molt més viva que la que pugui tenir amb Fra Angèlic.

No podríem trobar la mateixa afinitat en l'«Anunciació», motiu d'aquest article. El que podríem dir-ne «clima» religiós hi és esvaït. L'obra és d'un realisme torturador; un realisme de detall, fred i honest. Cau encara en el convencionalisme de situar l'escena en un decor grecol·latí, per bé que al fons, inundat d'una claror que s'esforça a ésser mística, no-



Benet Mercadé. — «La Verge». Dibuix
al llapis conté
(Gabinet de Gravats i Dibuixos. Junta de Museus
de Barcelona)

més s'hi destria una columna de marbre. Les dues figures, la de la Verge i la de l'Àngel, han estat pintades amb el mateix model. A la dreta, l'Àngel acala els ulls i aixeca el braç en un gest reposat. A l'esquerra, la Verge encreuada de braços seu en un escambell. Al costat té una cistella plena de roba que no lliga amb la noblesa del decor. Entre les dues figures quedava un espai buit. Per a omplir-lo, no se li va ocórrer al pintor sinó posar-hi una mena de test, d'estil indefinible, amb una llarga tija on cimeja un lliri desclòs. La idea de la composició és pobra. Els dos protagonistes estan un davant de l'altre, però no tenim la sensació del màgic diàleg que uneixi llurs esperits. El dibuix és correcte i precís, però s'hi observen faltes anatòmiques, rares en Mercadé, com la llargada dels braços de l'Àngel. Els colors són esmorteïts, però el joc de les ombres i les llums els dona un noble relleu. Obra de decadència, aquesta «Anunciació» revela, així i tot, les condicions extraordinàries i les febleses de Benet Mercadé i, més que res, la pintura. He d'afegir, finalment, com a detall interessant perquè es reporta a la pintura de Benet Mercadé a què em refereixo, que al Gabinet de Gravats i Dibuijos, anex a la Biblioteca d'Art de la Junta de Museus de Barcelona, hi ha inventariat amb el número 1824 un dibuix d'aquest artista procedent de la col·lecció Raimond Casellas, classificat com a «croquis per a una Verge» (480 mm. per 317 mm.) i que reproduïm encarat amb el fragment del quadre de l'«Anunciació» on hi ha representada la Verge.

La comparació de les dues figures deixa fora de dubte que el dibuix fou l'esbós que serví per a pintar la Verge, i afegim, encara, que deu tractar-se de l'esbós definitiu perquè la figura de Maria pintada respon a la del dibuix amb una acabada fidelitat.

He cregut, amb l'aportació de totes aquestes dades que dec a l'amic Partagàs, contribuir a l'establiment de la producció de Benet Mercadé prou representativa dins la nostra història artística.

ALEXANDRE PLANA

VILADOMAT

Si la data del 1714 assenyala el punt més depriment i culminant de la decadència política de Catalunya, conseqüència natural d'una decadència intel·lectual ja secular, hom pot afirmar, a la llum de la història — sobretot a la llum de la petita història, si podem amomenar així els fets, remarcables o vulgars, que semblen ésser al marge d'allò que hom qualifica d'esdeveniments històrics — podem afirmar, repetim, que si el renaixement pròpiament i conscientment català, que com a reacció obligada contra aquella depressió s'havia de produir, era encara una cosa llunyana, que trigaria almenys un segle i mig a produir-se, el germen d'aquest renaixement era latent i viu. I cosa particular, ho era sobretot en el camp de les arts i en una disciplina artística com la de la pintura, que no pot dir-se, tot i els noms dels Ferrer Bassa, dels germans Serra, dels Borrassà, dels Vergós i dels Huguet, que fos tan gloriosa, a Catalunya, com ho havien estat les lletres durant el període nacional. Aquest renaixement s'incubava en l'esperit del pintor Antoni Viladomat (1678-1755), espectador adolorit de la guerra de successió i de la decadència general de l'art i de la cultura, no sols a Catalunya, sinó a totes les terres ibèriques.

En l'estat actual dels estudis de la pintura catalana en els segles XVI-XVII sembla poder-se afirmar que no hi havia una tradició catalana en l'art de la pintura o que si havia existit era estroncada, com si tota tradició cultural fos esvaïda o en un estat lamentable. Raimon Casellas escriu (1): «En un transcurs de temps que abraça segles, el sentiment de raça s'havia anat decandint i, després de l'hegemonia política, Catalunya deixava perdre a poc a poc l'energia social, l'esperit públic, i amb l'esperit públic, la mentalitat autòctona, la llengua, les lletres, l'art. Així és que la desfeta de Barcelona davant del primer Borbon, tan sols representa la darrera destrallada sobre un cos mig consumit. Quan els exèr-

1. «Els últims barrots de Barcelona». En la revista *Empori*, Barcelona, 1907.



Antoni Viladomat.— Un angle inferior de la composició
«Naixement de Sant Francesc»
(Museu d'Art de Catalunya)



Antoni Viladomat.— «La Vida de Sant Francesc»: Un home del poble
estén la seva capa a terra, desitjós de què la trepitgi el jovenet Francesc
(Museu d'Art de Catalunya)

cits castellano-francesos ens posen el peu al coll, ja feia centúries que dormia aquell poble d'imperials arrencades que un dia penetrava mars i terres conquerint, colonitzant, estenent el seu llenguatge. La parla gloriosa dels seus cronistes s'havia descastat a poc a poc, influïda per una altra. L'antic art de construir es veia més arreconat de dia en dia, suplantat per un de nou, al qual era refractari el

d'interès l'adveniment espontani de Viladomat: el de representar, d'una manera determinada i fixa, la represa del nostre art pictòric pel camí de la seva evolució, fins arribar a les escoles modernes.»

Si fins a Viladomat ens sembla ara que hi havia hagut solució de continuïtat en la pintura catalana, després d'ell la tradició o almenys la producció no s'estroneja. Rai-



Antoni Viladomat. — «La Vida de Sant Francesc»: Impressió de les divines llagues (Museu d'Art de Catalunya)

nostre geni. I àdhuc la pintura, aquella pintura barcelonina, glòria de la ciutat dels segles medievals, restava postrada en abjecte enviliment. Però l'aparició de Viladomat en mig de tanta misèria fa l'efecte d'un prodigi, d'un miracle d'autogènesi. Perquè, siga quina siga l'apreciació purament estètica que ens mereixi avui l'art d'aquell pintor d'Espanya a la seva època i àdhuc deixant de banda aquesta glòria local d'haver donat la Barcelona vençuda davant de l'Espanya vencedora un dels millors pintors de la península, encara té per a nosaltres un altre punt

mon Casellas estableix com segueix la cadena ininterrompuda d'artistes que ofereix l'art pictòric català després de Viladomat (1): «Els Tramulles, deixebles de Viladomat, són mestres o col·laboradors de Moles el valencià i de Pere Pau Muntanya, fundadors de les càtedres de Llotja. I els fundadors de les càtedres de Llotja, representants de les acaballes barroquistes, trameten la direcció de l'ensenyament públic als neoclàssics: a l'escultor Campeny i a deixebles i seguidors de Flaugier, com Ventura Planella, Pau Rigalt

1. Loc. cit.



Antoni Viladomat. — «La Vida de Sant Francesc»: En un repàs en el convent de Santa Maria dels Àngels, Fra Francesc parla en forma tan sublim que els oients resten extasiats
(Museu d'Art de Catalunya)



Antoni Viladomat. — Fragment de l'obra anterior

i Mayol. I darrera els pseudo-clàssics, cultivadors de l'estil imperi, ve la generació acadèmica i eclèctica de Rodes, Lluís Rigalt i Anton Ferran, que al capdevall s'esmoreeix en triomfar el romanticisme. I el romanticisme triomfant, emancipant-se gairebé tot de l'escola, és divideix en tres branques principals: la idealista de Mercader i Lorenzale; l'anecdòtica de Fortuny i la naturalista de Martí i Alsina. I a l'últim és aquesta,

europèus. Si primfilem un xic, hi trobarem, naturalment, un segell de catalanitat revelador de la personalitat de l'autor i sobretot del seu temperament realista, tan propi dels catalans, però aquesta mateixa catalanitat és sovint difosa en una mena de cosmopolitisme artístic que resumeix totes les influències forasteres que el pintor va rebre en contacte amb els artistes que formaven part del seguici de l'arxiduc Carles: l'escenògraf Bibie-



Antoni Viladomat.—Vida de Sant Francesc: Els sons de la música angèlica
(Museu d'Art de Catalunya)

la de Martí i Alsina, la que més creix, perllongant-se fins els nostres dies a través de les més diverses i oposades modalitats.»

Segons el testimoni de la crítica, doncs, Viladomat se'ns presenta com el fundador d'una tradició que, donats els corrents estètics de l'època en què va viure, no podia fonamentar-se en altres principis que en els del barroquisme clàssic. Per això la seva pintura sembla fluctuar entre les diverses escoles foranes que havien fet la glòria artística de certs països

na, que li ensenyà la perspectiva i els estils arquitectònics, el retratista napolità Vaccaro i l'escultor alemany Conrad Rodulf. «És clar, diu el ja citat Casellas en un altre lloc (1), que ni el pintor Vaccaro, ni l'escultor Rodulf ni el mateix arquitecte i escenògraf Bibiena estaven dotats per la natura de les excepcionals facultats artístiques que de naixença posseïa Viladomat. Però així i tot, aquells artistes estrangers, si no duïen

1. «Orígens del Renaixement barcelonès». En «Anuari de l'Institut d'Estudis Catalans», 1907.

genials endevinacions, duien altres coses que eren cabalment les que mancaven al nostre Viladomat: exemples exteriors, aires de fora, comunicació cosmopolita, universalitat de coneixements teòrics o pràctics... I tal varietat de nocions, tal renovació d'idees, no cal dir si havien

descriptivo» de les principals i més conegudes pintures de Viladomat: catàleg que, naturalment, donat el temps transcorregut, haurà d'ésser objecte de rectificacions. Segons aquest catàleg, les principals esglésies barcelonines que posseeixen obres de Viladomat són la Catedral,



Antoni Viladomat. — Autoretrat
(Fragment del quadre «Bateig de Sant Francesc»)
(Museu d'Art de Catalunya)

d'eixamplar eficaçment les perspectives intel·lectuals d'un pintor que, amb tot i no haver sortit mai del seu país, estava destinat a ensinistrar els seus compatriotes en els més diversos rams de les arts gràfiques.»

L'obra d'Antoni Viladomat fou copiosa. El seu biògraf J. Fontanals del Castillo (1) establí un catàleg «razonado y

Betlem, Santa Maria del Mar, Sant Agustí, la Mercè, Sant Pau del Camp, Santa Anna, la capella de l'Hospital Militar, la capella de la Convalescència, la capella del Seminari, la Concepció, el Pi i els Josepets. També en posseeixen altres esglésies de Catalunya, com la de Sant Genís, la parròquia i l'hospital de Mataró, Montserrat, la col·legiata de Manresa, Cardona, Moià, Berga, la catedral de

1. «Antonio Viladomat». Barcelona, 1877.



Antoni Viladomat. — «Les Estacions»: La Primavera
(Museu d'Art de Catalunya)



Antoni Viladomat. — «Les Estacions»: L'Estiu
(Museu d'Art de Catalunya)

Tarragona i l'església de Sant Agustí, d'aquella ciutat, Sant Joan de les Abadesses i Puigcerdà. J. Fontanals del Castillo enumera també les obres pertanyents a la que en el seu temps era anomenada Acadèmia Provincial de Belles Arts de Barcelona i que avui és l'Acadèmia Catalana de Belles Arts de Sant Jordi, obres que són un dels més preuats tresors artístics dels nostres museus. El referit biògraf estableix també una minuciosa relació de les obres de

paban veinte espacios de uno de los antiguos claustros en el convento de *Fra Menors* o de *Observantes Franciscanos* de la antedicha ciudad (Barcelona) y tenía cada uno de ellos escrito bajo su marco con inscripciones en azulejos, dos leyendas que formaban dos décimas castellanas, faltas de buen gusto y poesía, con que se daba noticia de la obra figurada en el superpuesto cuadro. Es fama que los pintó Antonio Viladomat a una onza (*dobla*) cada cuadro — premio indigno



Antoni Viladomat. — «Les Estacions»: La Tardor
(Museu d'Art de Catalunya)

Viladomat que es trobaven en 1877 en les col·leccions particulars de Barcelona i de la resta de Catalunya.

Però ací només volem remarcar l'interès que ofereixen les teles i dibuixos que hom conserva en el Museu d'Art de Catalunya. Domina el conjunt de l'obra de Viladomat la sèrie de vint composicions amb escenes de la vida de Sant Francesc d'Assís, pintades entre els anys 1730 i 1739, amb destinació al convent de franciscans de Barcelona. Es tracta, doncs, d'una obra de la maduresa del pintor. Referint-se a aquesta sèrie de teles, J. Fontanals del Castillo escriu (1): «Ocu-

de tal empresa, paga del jornal más vil — y que empleó en todos los lienzos un mes para cada pieza, a pesar de sus muchos estudios, sus apuntes de detalle, sus bosquejos preciosísimos trazados sobre papel, sus fragmentos del natural y los cartones i bocetos que vagan todavía perdidos. ¡Páginas inspiradas de una epopeya sublime ante las que se inclina el talento y siente sus timbres el genio que allí se ve reflejado!» Pau Piferrer, en parlar així mateix d'aquesta sèrie de quadres ho fa amb gran elogi. Escriu (1): «Reina en todos buen tono de color, arreglada

1. «Recuerdos y Bellezas de España. Cataluña». Tom I, página 83.

1. Op. cit., pàg. 174.

composició y sobre todo naturalidad: esa es la prenda que más los distingue, prenda que a veces se busca en vano en las más acabadas producciones. Es admirable que siempre se conserve la fisonomía del Santo, marcando únicamente en cada cuadro las mudanzas o alteraciones que produce la edad. El que representa dos diablos azotando a San Francisco es notable por su originalidad y expresión, al paso que todos los inteligentes confiesan acordes el mérito preferente del cua-

lidades de todas sus mejores obras y los mejores lienzos que había podido pintar, pudiendo decirse que en «La Vida de San Francisco» está completo el caudal donde puede hallar el crítico al pintor Viladomat, noble, vigoroso y enérgico, donde vació por completo su caudal de inspiración. Aquí se reposa el ingenio de Viladomat». I afegeix després que els esbossos originals d'aquests quadres, molt estimats pels qui els veieren, agrupats de dos en dos, estigueren fa molts anys a la cella



Antoni Viladomat. — «Les Estacions»: L'Hivern
(Museu d'Art de Catalunya)

dro del convite, lleno de ternura mística, el del Santo difunto y el del bautizo». En aquesta darrera tela hi ha un personatge, un cavaller que es veu de cos enter, tot dret, i que, com diu Casellas, és excepcionalment alt de talla, que és un suposat autoretrat del mestre.

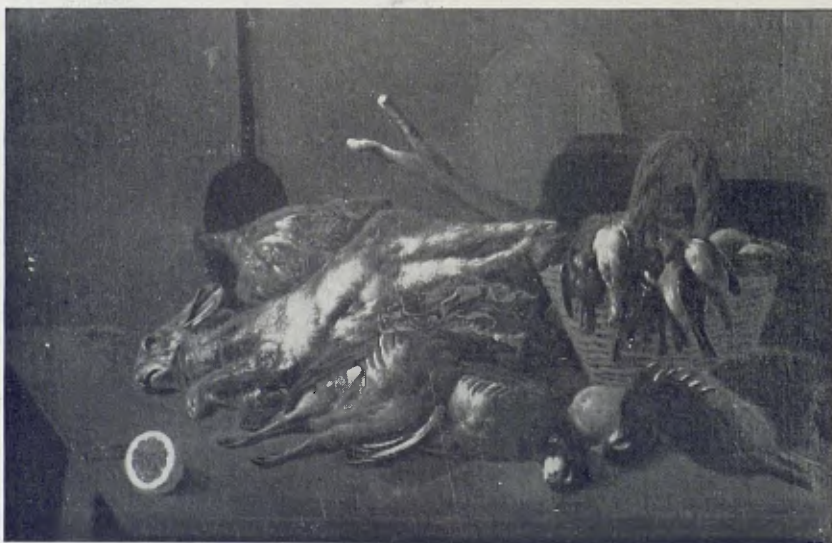
L'anònim redactor de l'article *Viladomat* a l'*Enciclopèdia Espasa* escriu a posta de la col·lecció de teles de «La Vida de Sant Francesc»: «Únicamente se le tacha de impropiedad en la caracterización del Santo, por tener el tipo catalán más bien que italiano. En cambio, en cuanto a condiciones técnicas, son aquellos cuadros un conjunto estimable: resumen las cua-

del prior dels franciscans de Berga, on eren tinguts en molta consideració i que d'allí desaparegueren. Nosaltres podem dir que aquests esbossos, després de diverses vicissituds que no tenim lleure per a detallar, tornen a ésser a Berga, al convent dels pares franciscans (V. en *Gazeta de les Arts*, núms. 35 i 54, anys II III, respectivament, dos articles de Joaquim Folch i Torres sobre els Viladomat de Berga).

Després de la magnífica sèrie de «La Vida de Sant Francesc», els nostres museus d'art conserven la tela «La Verge rodejada dels seus deixebles que il·lumina el diví Esperit», intitulada també «Dava-



Antoni Viladomat. — «Bodegó»
(Museu d'Art de Catalunya)



Antoni Viladomat. — «Bodegó»
(Museu d'Art de Catalunya)

llada de l'Esperit Sant davant el Col·legi Apostòlic». Sobre aquesta obra escriu el ja esmentat Fontanals del Castillo (1): «El cuadro de «La Virgen rodeada de sus discípulos que ilumina el divino Espíritu» es un lienzo colosal que señaló don Antonio Ponz como parte del altar de los monjes dominicos de la ciudad de Barcelona, el cual hecho para mirar de lejos, es de efectos muy marcados y de grandiosas masas, donde el adulto pincel trazó con mano maestra, magisteriosas figuras —

mundo real en tales períodos del año». Després de descriure cadascuna d'aquestes teles, el referit biògraf escriu: «Son los cuatro paisajes símbolos muy expresivos de «Las Estaciones» del año y bien concebidos cuadros de la vida de esas épocas que en ellos está condensada, aunque con parcial aspecto y un sesgo muy catalán y típico del Principado; obras bien despachadas, animadas y vivientes, llenas de rasgos chispeantes, agraciados y humorísticos, que las hacen más sabrosas, atrac-



Antoni Viladomat. — «Bodegó»
(Museu d'Art de Catalunya. Reserva)

antes bien dibujadas — animadas por su expresión de sentimientos muy altos, dispuestas con sumo arte y clásica sencillez, trazadas con mucho aliento y correctísimo lápiz, y en que — salvo ciertos olvidos del asunto de que se trata — se admira entre sombrías naves de un edificio antiguo y de perspectiva vasta, el asunto popular de la Venida del Espíritu: y aquí hay un cuadro completo, maduro y bien acabado.»

Són menys importants els quatre paisatges de «Les Estacions», «bellas improvisaciones, escriu Fontanals del Castillo (2), como resúmenes poéticos de escenas del

tivas y apetentes, que recuerdan a Bibiena y la perspectiva italiana, grandiosa y panorámica, y aunque no con muchos detalles, la afición al gusto antiguo y a los monumentos romanos, que era otra pasión del tiempo, al colorido armonioso y la viveza de ciertos tonos».

Al Museu d'Art de Catalunya hi ha exposades altres teles d'Antoni Viladomat: un «Crist-Rei» i una «Mater Dolorosa» (ambdues obres llegades pel doctor Francesc Fàbregas), «Les quatre Estacions» i dos «Bodegons» (teles llegades per la senyora Rosa Lorenzale junt amb un altre «Bodegó» no exhibit); hi ha també els següents dibuixos del nostre pintor: «Testa

1. Op. cit., pàg. 176.

2. Op. cit., pàgs. 173-175.

de la Verge Maria», «Jugadors de cartes», «Cap d'apòstol», «Àngel músic», «Possible autoretrat», «Testa de Sant Bru», «Testa de Sant Francesc mort», «Gos d'aigües», «Àngels cantaires», «Àngels músics», «Dos estudis d'un Sant Rei adorant», «Estudi de draperia», «Captaire», «Extramurs de la ciutat», «Encontre i reconeixement de Sant Domènec i Sant Francesc», «Vocació de Sant Bru», «Dos Sants caputxins adorant Jesús i la Verge», «Verge protectora», «Dones assegurades», «Escena de costums», «Corrua d'àngels», «Croquis de figura dreta», «Sant Miquel Arcàngel», «La Porciúncula», «Dona amb infant», «L'Adoració dels pastors», «Jovincell agenollat» i «Cap d'home» (en un mateix paper), «Home nu», «Escena camperola», «Jove caigut sota la roda d'un carruatge» (estudi d'un ex-vot), «Dos homes nus» i tres estudis de «Cap d'home».

Situada tardanament dins l'òrbita del renaixement clàssic — que la pintura catalana dels segles anteriors només havia besllumat — l'obra de Viladomat assenyala la incorporació de l'esperit i de l'esforç catalans a aquell moviment artístic universal. Sense estudiar l'obra de Viladomat, que es té com un punt de partida, hom no pot comprendre l'evolució ni la continuïtat de l'escola catalana de pintura. La sèrie de teles de «La Vida de Sant Francesc» és, sens dubte, l'obra més important de l'artista barceloní. Tot i la precipitació amb què, segons sembla, fou realitzada, revela totes les qualitats del mestre, per ésser una obra de maduresa, on fins les improvisacions tenen una ponderació que rarament posseeix la joventut. Hom pot estudiar les altres teles del pintor, esparses per les esglésies de Catalunya, i sobretot als temples de Barcelona.

Ara, però, per a conèixer l'obra cabdal d'aquest mestre set-centista que ressuscita, amb el seu poderós alè, la gloriosa tradició de la nostra pintura, cal visitar la galeria que té dedicada en la Secció d'Art Barroc del Museu d'Art de Catalunya, de Barcelona, en la qual figuren les vint grans composicions representant «La Vida de Sant Francesc».

ALFONS MASERAS

«AJUT ALS ARTISTES PINTORS I ESCULTORS DE CATALUNYA»

Darrerament varen tenir lloc diverses reunions de representants de les societats artístiques de Barcelona per a organitzar una entitat que es titularà «Ajut als Artistes Pintors i Escultors de Catalunya», la finalitat de la qual consisteix a unir i coordinar les iniciatives oficials i particulars relatives a l'ajut moral i material que cal prestar als artistes que es trobin malalts o en estat d'indigència.

Els acords presos en aquestes reunions varen cristallitzar en un projecte d'estatut on han estat definitivament aprovats a mitjans del passat mes d'octubre.

Evidentment el propòsit és lloable i respon a una necessitat que la realitat posa cada dia de manifest.

Després de la seva constitució, la Junta Directiva va visitar les autoritats per tal de recaptar la cooperació de la Generalitat de Catalunya i de l'Ajuntament de la ciutat a l'obra de l'entitat.

El senyor comte de Güell, el nostre bon company de la Junta de Museus, hi ha aportat tot seguit el seu generós concurs, contribuint al fons de la nova entitat amb un donatiu de 5.000 pessetes.

Fem vots perquè les naturals exigències de la legalitat permetin portar el projecte a la pràctica d'una manera eficient.

La Junta Directiva ha estat constituïda com segueix:

President, el de l'Acadèmia Catalana de Belles Arts de Sant Jordi; vice-president, senyor Manuel Rodríguez Codolà, de l'Acadèmia Catalana de Belles Arts de Sant Jordi; secretari, senyor Frederic Marés, del Saló de Barcelona; vice-secretari, senyor Manuel Humbert, del Saló de Montjuïc; tresorer, senyor Francesc d'A. Planas Dòria, del Círcol Artístic; comptador, senyor Pau Sabater, de l'Associació d'Artistes de Catalunya, i vocal, senyor Dàrius Vilàs, del Círcol Artístic de Sant Lluç.

Per al càrrec d'Habilitat-Administrador, fou nomenat el senyor Antoni Bescós, del Saló de Barcelona.

La Pinacoteca



MARCS I GRAVATS

HIGINI GARCÍA

Successor de Gaspar Esmatjes

Exposició permanent dels
millors paisatgistes catalans

Passeig de Gràcia, 34 - Telèf. 13704
BARCELONA

BARTOMEU TERRADAS

Instal·lacions elèctriques
de llum i força - Especialitat
en il·luminacions artístiques -
Instal·lacions en tuberies de ferro -
Aigua Gas - Senejament -
Reparacions de totes menes

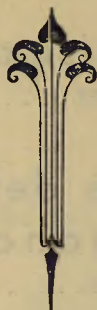


Verdi, 58
(Gràcia)

Telèf. 74764
BARCELONA

PERE PASCUAL

PINTURA DECORATIVA



Mallorca, 255
Telèfon 70702

REPRODUCCIONS D'ART ESCULTÒRIC

AMB DIVERSOS
MATERIALS

TOTA MENA
DE PATINES



LENA, S. A.

Tallers i estudis: Carrer Girona, 153
Telèfon 77926 - BARCELONA

PUBLICACIONES ESCOLARES SEIX I BARRAL GERMS.

Edicions model de
llibres d'ensenyan-
ça i vulgarització

Lecciones de Cosas

per C. B. NUALART:

Llibre primer 4,50 Ptes.

Llibre segon 5,00 Ptes.

Llibre tercer 6,00 Ptes.

Estudio experimental
de algunos animales

per J. PALAU VERA. . . . 2,50 Ptes.

Estudio experimental
de la vida de las plantas

per G. F. ATKINSON. . . . 2,50 Ptes.

El Acuario de Agua dulce

per S. MALUQUER 6,00 Ptes.

Las Maravillas de los animales

per A. BALLVÉ 6,00 Ptes.

Nuestro organismo

per J. VÁZQUEZ 4,50 Ptes.

Las Maravillas del
Cuerpo Humano

per O. BÉLIARD 6,00 Ptes.

Damaneu el catàleg detallat
SEIX I BARRAL GERMS.
Provença, 219 - Barcelona

Aritmètica, Geometria,
Gramàtica, Geografia, etc.

La vida i l'obra de Soler i Rovirosa

per

FELIU ELIES

Amb 43 grans làmines en fototípia,
4 d'elles en colors, i 27 il·lustracions,
també en fototípia, intercalades
en el text, que conté a més el

Catàleg de l'obra del gran escenògraf

**EDICIÓ LIMITADA
D'EXEMPLARS NUMERATS**



Demani's a les bones llibreries de Catalunya
o bé als editors

I. G. Seix i Barral Germans, S. A.

Provença, 219 : BARCELONA : Telèfon 71671

Enric Tarragó Nogué



FUSTER
Especialitzat
en treballs per a
Museus i Exposicions

EMBALATGE I TRANSPORT DE TOTA
MENA D'OBJECTES D'ART



Consell de Cent, núm. 283
Telèfon 14345 : BARCELONA



DECORACIÓ I
RESTAURACIÓ
DE TOTA MENA
DE PINTURES



CARRER DE LA LLUNA, N.º 23
Telèfon 25534

Filla de R. Virgili

MUNTATGE D'EXPOSI-
CIONS, TRANSPORT I
SEGUR D'OBRES



EMBALATGE
D'OBJECTES D'ART I
MOBLES DE LUXE

CASA FUNDADA
L'ANY 1880



Tallers, n.º 66 : BARCELONA : Telèfon 15276