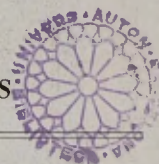


# BUTLLETÍ DELS MUSEUS D'ART DE BARCELONA

PUBLICACIÓ DE LA JUNTA DE MUSEUS



## TENIA MUSEUS BARCELONA? (1)

La instal·lació definitiva del Museu d'Art de Catalunya al Palau anomenat Nacional, de l'Exposició del 1929, la inauguració oficial del qual i obertura al públic tingué, per fi, efecte el diumenge dia 11 de novembre del 1934, m'ha mogut a parlar-vos aquesta vetlla, molt breument: a) Del que eren els museus a la nostra ciutat, més de seixanta anys enrera. b) De com entenia el nostre Ajuntament el foment d'aquests centres d'Il·lustració. c) A qui és degut que s'hagi arribat a l'actual estat, en la qüestió capitalíssima dels museus d'art.

Desenrotllar degudament aquests punts exigiria, no una conferència, sinó un gros volum. És per això que hauré de reduir al més precís el que em proposo dir-vos.

En el temps a què ens referim no existia a Barcelona cap museu, en el veritable sentit del que significa aquesta paraula.

La meritíssima Acadèmia de Bones Lletres, única entitat *no oficial* que s'interessava perquè no es perdessin els fragments arquitectònics i les desferres que com a material de rebuig es llençaven, procedents dels enderrocaments, entre altres, dels convents de Santa Caterina i de Sant Francesc, monuments magnífics del goticisme català, arreplegà el que pogué bonament, salvant-ho així d'una pèrdua absoluta. I no sols fragments i desferres, sinó sepulcres, làpides, estàtues, quadres i llibres de les riquíssimes biblioteques conventuals que escaparen de la fúria dels revolucionaris i de la passiva actitud de les autoritats

de l'època en què tingueren lloc tals vergonyoses malifetes. Aviat d'això farà una centúria.

Doncs bé; l'Acadèmia de Bones Lletres, com deia, emparà piosament el que era destinat a les escombraries i al foc, i amb això, formà un arreplec que, a manea d'un local apropiat, diposità al pati i als claustres del convent de monges de Sant Joan, que existia a la desapareguda Riera de Sant Joan, que era un dels carrers més típics de la Barcelona antiga, veritable via senyorial, substituïda en molta part, per l'atabaladora i, segons el meu parer, desgraciada Via Laietana.

Aquell arreplec fou el primer nucli d'antiguitats que amb l'impropi nom de Museu Públic tingué Barcelona.

Només feien algun esment d'aquella arreplega de pedres antigues els visitants i llegidors de la biblioteca pública que s'instal·là al pis principal del mateix convent de Sant Joan, formada pels fons de llibres que es pogueren salvar de les riquíssimes biblioteques dels saquejats convents de Barcelona i altres llocs.

En aquell dipòsit o magatzem anaven a raure de tant en tant, làpides romanes i altres fragments arquitectònics, procedents dels enderrocs d'algunes cases de la part més antiga de la ciutat, de l'acròpolis, ocupada pels actuals carrers de la Baixada de la Comtessa de Sobradiel, Ataulf, Palau, Templers, Cervantes, etc., en l'emplaçament de les quals existien restes molt importants d'època romana, i el grandíol edifici dit «Palau de la Comtessa».

Aquell pseudo-museu no trobà repòs al convent de Sant Joan, car en ésser tornat aquest edifici a les seves legítimes

1. Text de la conferència donada per l'autor al «Centre Excursionista de Catalunya» el dia 21 de desembre del 1934.



Interior de l'ex-capella de Santa Àgata amb els primers materials recollits

proprietàries, hagueren de desallotjar la biblioteca i el museu. Els llibres passaren a formar la Biblioteca de la Universitat, o més exactament, anaren a raure als locals d'aquell edifici on pogueren cabre, al qual donaren el nom de Biblioteca, per bé que per molt de temps no era res més que un nom merament oficial com tot el que s'aixoplugava en aquell casal (en la part que no era destinada a caserna de soldats), com així succeïa a mitjan segle passat, el 1872 i següents. I els fragments arquitectònics, sepulcres, làpides i alguns retaules s'emmagatzemaren a la capella reial de Santa Àgata, entre ells el de l'Epifania que el Conestable Pere de Portugal, que fou un dels sis pretendents a la corona catalano-aragonesa, després de la mort de Martí I, regalà a la dita capella reial, retaule que com sabeu és l'obra més magnífica de l'Huguet, el qual durant molt de temps s'anava fent malbé, llastimosament, i ara en ocasió de l'organització dels nostres museus s'ha salvat de la destrucció i, degudament restaurat, ocuparà el lloc per al qual es destinà.

No cabent a l'interior de la capella les làpides romanes i molts fragments arquitectònics arrebregats en els enderrocaments de diverses procedències, es col·locaren arrambats als murs exteriors d'aquell monument dintre d'un clos tancat de paret. Tampoc en aquest lloc impropï no trobaren repòs les venerables pedres. Quan es tractà d'urbanitzar la vella Plaça del Rei, aleshores s'instal·laren *interinament* al pati de l'Arxiu de la Corona d'Aragó, on han estat una pila d'anys, amb greu perjudici de les inscripcions, fins que ara, de pocs temps ençà, han anat definitivament al Museu d'Arqueologia, en vistes a la instal·lació en un dels edificis de la passada Exposició.

¿És que no hi havia a la nostra ciutat ningú que es preocupés de les obres d'art antic i medieval, encara prou abundants arreu, entre nosaltres? No, per cert. Enmig d'un ambient d'incomprensió i de general indiferència, existien alguns bons patricis que abnegadament, procuraven arrebregar antiguitats, formant col·leccions, per bé que modestes, no menys importants, i tingueu en compte que en els



El pati de l'Arxiu de la Corona d'Aragó amb els materials que no podien enquibir-se a Santa Àgata

temps a què ens referim no s'havia fet de moda entre la gent adinerada el reunir en llurs habitacions, exemplars de vàlua arqueològica i artística. Recordem entre altres col·leccionistes els senyors Bosch i Pazzi, Ferrer Vidal, Estruch, Miquel i Badia, Moragas, Martí Cardenyas, Santacana de Martorell, Vidal i Quadres, Faraudo, Milà i Fontanals, Manjarrés, Vilumara i altres.

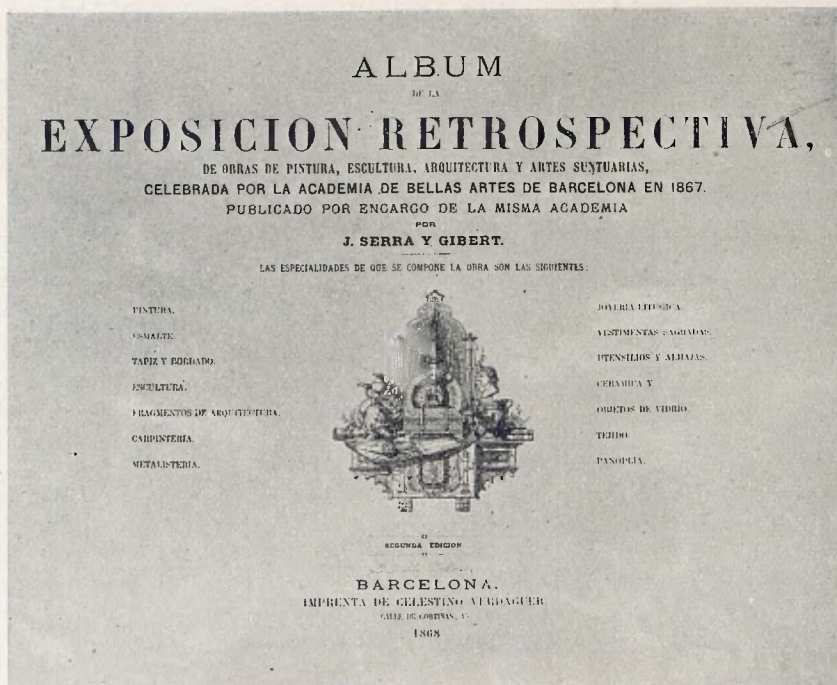
Els arqueòlegs d'aleshores se solien concretar a l'estudi de l'epigrafia i a l'arreplega de monedes. Aquí, fora d'alguns erudits, eren desconegudes les obres dels egiptòlegs i assiriòlegs Mariette, Lenorman, Rawlinson, Botta, Layard, Maspero, etcètera i dels hellenistes i romanistes Schiliemann, Momsen, Martha, etc., per bé que és de justícia recordar que els grans descobriments dels temps primitius d'Egipte, Sumèria, Caldea, Creta, Xipre, Hethèa, Grècia primitiva i altres civilitzacions de l'Orient antic i els estudis de Flinders Petri, Evans, Curtius, Reinach, etc., són relativament moderns, car molts d'ells daten dels últims anys del segle passat i primers de l'actual, anteriors a la guerra europea. Recordeu els esdeveniments moderníssims de la

tomba de Tutankhamen, per Carnarvon i Carter, els dels palaus de Knossos a Creta, per Evans, i de l'Egipte, per Flinders Petri, etc.

Tot això no vol dir que entre nosaltres, setanta anys enrera ningú no sabés res del que passava al món de l'arqueologia i de l'art. Ja he fet esment d'alguns noms d'illustres barcelonins que mantingueren el foc sagrat.

Però cal no oblidar el que féu una part de la joventut d'aleshores, perquè no s'apagués aquest foc. De l'Escola de Llotja sortí una colla d'*aprenents* d'artista que després foren els mestres de la generació que honora la segona meitat de la darrera centúria, portant l'escola artística catalana als confins de la glòria més reconeguda. Recordem els Fortuny, Mercader, Fabrès, Martí i Alsina, Gómez, Caba, Tamburini, Torrescassana, Borrell, Vayreda, Berga, Llimona, Galwey, Rusiñol, Casas, entre els pintors; Sunyol, Vallmitjana, Aleu, Flotats, etc., entre els escultors.

Molts d'aquests artistes tenien recollits en llurs tallers i obradors objectes antics, especialment robes, armes, fragments de retaules, escultures, mobles. A més



Portada de l'Àlbum de l'Exposició Retrospectiva que l'any 1867 va celebrar l'Acadèmia de Belles Arts

cal no oblidar que aleshores es reunien formant com una confraria d'artistes i mestres en *projecte*, en locals que titulaven *tallers* amb noms més o menys estrafolaris, com *Ambut*, *Gavilan*, etc., en els quals treballaven i es divertien com la joventut d'aleshores solia. (Encara els pocs que quedem de la meva generació recordem les exposicions i les magnífiques cavalcades que aquells *tallers* organitzaven per carnestoltes, en les quals el bon gust, la riquesa i el luxe de la disbauxa hi eren a dojo, com res més de semblant no s'ha fet a Barcelona d'aleshores ençà.)

Però no tot quedà limitat a la colla d'artistes que arplegaven coses antigues per documentar-se. Altres actuacions més efectives produïren el renaixement que a la llarga ha fet possible el que avui Barcelona pugui comptar amb museus d'arqueologia i d'art dignes de tal nom.

L'estat actual dels nostres museus no és, en veritat, improvisat o nascut de cop

i volta. És producte d'una gestació que pot dir-se que ha durat prop d'una centúria. Abans d'aquests temps, les obres d'art, especialment de l'edat medieval, només existien a les catedrals, als monestirs i convents, a les cases gremials i a les de l'antiga noblesa.

Per desgràcia, com que a Catalunya durant els darrers tres segles s'han tingut curtes temporades de pau i tranquil·litat i moltes tongades de guerres, revoltes i bullangues, la pèrdua dels tresors artístics ha estat considerabilíssima.

Llegint els llibres de visita i els inventaris de les catedrals i monestirs dels segles XVI i XVII (especialment el de la nostra Seu de l'època del bisbe Dimas Lloris, publicat per mossèn Mas, i el de Montserrat, que es féu poc abans de la guerra de separació i que publicà el canonge Collell), es pot formar concepte de la magnitud del que s'ha perdut; i no sols per les guerres i espoliacions, sinó també per la ignorància o inconsciència d'aquelles generacions que foren vícti-

mes de l'*epidèmia* renaixentista i classicista que considerarà coses dels temps bàrbars les admirables obres dels segles medievals, a les quals donaven el nom impropri de gòtiques.

Un sanítós moviment de reacció fou el nostre romanticisme que vindicà els títols d'honor de la civilització nostrada, característica dels segles XI al XV.

Als poetes de la nostra renaixença literària seguiren els historiadors i arqueòlegs en aquest moviment de reivindicació; i uns homes plens d'entusiasme, d'enyorament i d'abnegació recorregueren les nostres ciutats, viles i pobles a la recerca del que s'havia salvat dels vells testimonis d'uns temps oblidats, no per excessivament llunyans, sinó per desconeixement dels seus valors morals.

Els Piferrer, Parcerissa, Cuadrado, Puiggarí, Agulló, Milà, Manjarrés, etc., no arplegaren objectes antics per formar museus; no fou aquesta llur tasca, emperò assenyalaren les mines inexplorades i els tresors desconeguts que altres aprofitaven arplegant el que no tenia gairebé valor per a la majoria de la gent vuit-centista.

Aquest valor, però, no pogué continuar essent ignorat de tothom, i un bon dia hi hagué qui cridà l'atenció sobre aquestes coses que generalment es tenien per inútils antigalles que només interessaven a uns quants maniàtics.

Fou l'Acadèmia de Belles Arts de la nostra ciutat que l'any 1867 organitzà una Exposició Retrospectiva d'obres de pintura, escultura, arquitectura i arts sumptuàries executades abans de la darrera centúria.

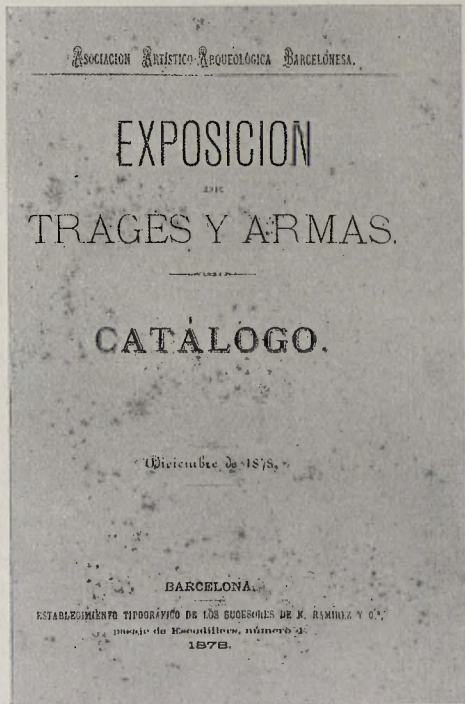
En la dita Exposició figuraren exemplars notabilíssims consistents en retaulles, estàtues, fragments arquitectònics, esmalts, tapissos i brodats, joies litúrgiques, ornamentals sagrats, joiells, ceràmica, vidres, teixits, treballs en talla i de metall, i armes, és a dir, un conjunt que per si sol hauria pogut ésser el primer nucli del nostre Museu d'Art i Arqueologia. De tan notable aplec de velles coses sols en queda el record gràfic, ja que per fortuna es publicà un àlbum per encàrrec de la dita Acadèmia, dibuixat i

litografiat per Serra i Gibert i imprès a la casa Celestí Verdaguer l'any 1868.

L'Exposició durà del 15 de juny del 1867 fins tot el mes següent i estigué instal·lada als salons de Llotja. Fou visitada per unes 30.000 persones; les obres exposades foren 2.524 i el número d'expositors 181. Per tant fou un èxit complet aquest primer assaig del que podria ésser un museu d'art i arqueologia.

Els objectes exposats procedien en bona part dels fons de retaules de la nostra catedral, dels gremis i d'alguns particulars, gairebé tots pertanyents als nostres pintors tres-centistes i quatre-centistes. Altres procedien de les esglésies de Granollers i de Sarrià, altres del Gremi de Pellaires (el tan conegut d'escenes de la vida de sant Agustí), del Col·legi de Messtres Argenters (requadres de sant Eloi), etcètera.

És curiós de fer notar que a la ressenya de l'Exposició, continguda en l'àlbum, hom diu, referent als esmentats retaules, que «probablement son de autores ca-



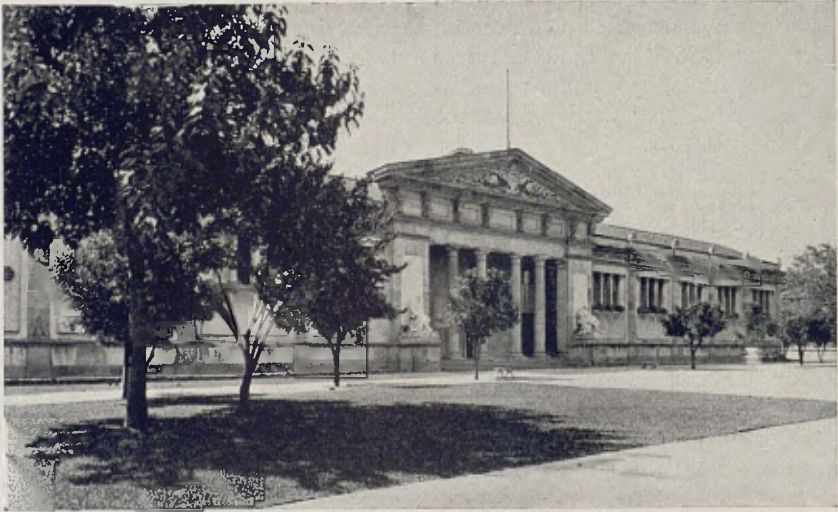
Portada d'un dels àlbums de la *Asociación Artístico-Arqueológica Barcelonesa*

talanes». (Trigaren molts anys a venir els nostres Santpere i Miquel i mossèn Gudiol a ensenyar-nos que realment eren d'autors catalans aquelles pintures admirables.) L'autor de la ressenya, emperò, per una clara intuïció, consigna: «pero realmente los mencionados (retaulas) eran quizá el tipo de nuestra pintura en la época de la arquitectura ojival».

Això dóna la mida de la desorientació que aleshores existia entre els nostres erudits i arqueòlegs sobre l'art dels segles

niem museus ni autors degudament documentats per a poder-los exigir el que aleshores era impossible.

No fou inútil l'Exposició de l'any 1867, car ella despertà iniciatives entre els qui llavors eren joves, moguts per l'afany d'assabentar-se de l'origen, procedència i significat d'aquell conjunt de joies d'art antic català. Emperò, ¿pot afirmar-se que durant els segles XIV i XV, segles d'or de la pintura a la nostra terra, existia una escola genuïnament catalana?



El Museu Martorell construït amb el llegat Martorell i Peña, per a estatjar les colleccions d'Història Natural i Arqueologia formades per aquest benemèrit patrià

més gloriosos de la nostra història; per tant, ¿en quin estat havia de trobar-se el comú de la gent sobre aquest particular?

Aquells bons senyors organitzadors de l'Exposició de l'any 1867 no s'explicaven com podien haver-se produït, entre nosaltres, aquelles meravelles pictòriques, i fixant-se en «la accentuación de sus holgados ropajes manifestaba claramente la escuela alemana; por otra parte, la firme corrección del dibujo y la justa expresión de los rostros, recordaba la escuela de Giotto, al propio tiempo que los trajes eran evidentemente catalanes».

Era molt explicable, quan així s'opinava pels erudits, aquesta desorientació sobre la nostra pintura. Ja he dit que no te-

Ben mirat pot dir-se que, en absolut, no existia. El que sí que hi havia eren pintors catalans deixebles expertíssims de les escoles italianes de Siena i Florència que adaptaven les ensenyances dels mestres Simone de Martino, Nicola d'Apulia, Duccio, Giotto, etc. Després seguidors de les escoles del Nord, especialment dels flamencs Van-Eyck, finalment de l'escola alemanya de Wolghemuth i de la cordovesa representada per Bermejo.

Potser podríem trobar la veritable escola catalana en els mestres de les pintures murals de les esglésies romàniques i dels antependis i cimboris dels segles X al XIII, imitacions de les obres bizantines que els artistes de Bizanci fugitius de la

persecució iconoclasta portaren a Itàlia i que els nostres modestos pintors d'esglésies copiaren amb els mitjans modestíssims de què disposaven.

Desgraciadament, com sovint succeeix en el nostre país, un moviment polític deturà o destorbà les iniciatives i els millors propòsits iniciats el 1867. El pronunciament militar del setembre del 1868, conegut per la Revolució Setembrina, amb el destronament d'Isabel II;

talanista d'Excursions Científiques i poc temps després l'Associació d'Excursions Catalana.

Coincidint amb les dites associacions, es fundà el 28 d'octubre del 1877 l'*Asociación Artístico-Arqueológica Barcelonesa*. En els trenta anys que subsistí aquesta entitat treballà intensament com ho demostren els àlbums que té publicats, testimonis eloqüents de les exposicions que celebrà i de les seves múltiples



La secció d'art antic de l'Exposició Universal del 1888, al Palau de Belles Arts

la intentona carlina, la república del 73, i la restauració borbònica del 75, eren fets que no permetien desenrotllar projectes relacionats amb la fundació de societats artístiques i el foment dels museus com a conseqüència.

Quan els temps canviaren i un període de tranquil·litat succeí als fets esmentats, aleshores nasqueren aquí dues entitats que havien de continuar el que es començà en ocasió de l'exposició de Llotja de l'any anterior al de la Revolució de setembre. Durant uns set anys no fou possible pensar en museus.

L'any 1876 es fundava l'Associació Ca-

i intelligents activitats en pro de l'art i l'arqueologia. Aquestes entitats fressaren el camí perquè la nostra ciutat pogués tenir els museus que li corresponien, car no faltaven elements per a formar-los, sinó solament qui digués: Comencem.

Una de les principals aportacions que contribuï a la formació dels museus de la nostra ciutat, fou el donatiu que el senyor Francesc Martorell i Peña féu generosament a l'excel·lentíssim Ajuntament l'any 1882, en cedir, a més de les seves colleccions d'història natural, altres que constituïen un fons arqueològic. A més a més, llegà una quantitat en me-

tàlic destinada a la instal·lació d'una part d'aquests donatius.

El que constituí la secció arqueològica d'aquestes col·leccions, s'enriquí, més tard, amb d'altres exemplars procedents de dipòsits fets per particulars i amb adquisicions. Poc temps després va cele-

a tal objecte a l'iltre. senyor Carles Pirozzini i Martí, actualment vocal honorari de la Junta de Museus, el qual disposà que fos reunit tot quant en les Cases Consistorials oferís especial interès des del doble punt de vista artístic arqueològic.



Edifici del Restaurant del Parc de la Ciutadella on hi havia instal·lat el Museu de la Història

brar-se l'Exposició Universal del 1888 i amb aquest motiu va instal·lar-se al Palau de Belles Arts una secció d'art antic que va contribuir també a fer veure la necessitat dels museus. Acabada l'Exposició quedà constituïda una comissió tècnica per a tenir cura de la fundació dels museus de belles arts sota la presidència de l'excm. senyor Josep Gassó i Martí, aleshores tinent d'alcalde, i encarregada la direcció dels treballs pertinents

Les circumstàncies del moment foren propícies a intensificar la labor començada, tota vegada que l'aportació d'obres de gran nombre d'artistes d'aquella època, vingué a constituir la base inicial de l'actual Museu d'Art Contemporani, que ha estat instal·lat al Palau de Belles Arts.

El fons arqueològic anteriorment esmentat, junt amb aquestes altres obres d'art, vingué a formar un regular conjunt que hom considerarà oportú augmentar



amb multitud de reproduccions d'obres mestres escultòriques, seleccionades amb molta cura per poder seguir, davant d'elles, la història de l'art, en especial el que es refereix a Grècia, Roma i al Renaixement italià.

Davant aquest conjunt ja considerable, i a l'objecte d'agrupar tot allò reunit segons la seva naturalesa, sota un pla metòdic i ordenat, es feren necessaris locals

produccions artístiques, la direcció del qual fou confiada al senyor Josep Lluís Pellicer, destinant-se a tal objecte la gran nau central del avui desaparegut Palau de la Indústria, al Parc de la Ciutadella.

La secció d'art sumptuari fou instal·lada a l'anomenat Museu de la Història, a l'edifici del Restaurant del Parc de la Ciutadella.

Veient l'increment que prenia la idea



Interior del desaparegut Museu de la Història a l'edifici del Restaurant del Parc de la Ciutadella

adequats, per la qual cosa es dividiren les obres en quatre seccions o grups principals.

La secció d'arqueologia fou instal·lada als salons laterals de la planta baixa de l'anomenat Palau de Belles Arts, i es destinà el pis principal del mateix edifici a la pintura contemporània.

Les obres d'escultura contemporània foren col·locades al gran saló de festes del propi Palau.

La secció de reproduccions d'escultures clàssiques i les d'Art Decoratiu o Aplicat, constituïren l'anomenat Museu de Re-

de reorganitzar degudament i amb caràcter definitiu els museus d'art, es procedí a la creació de la Junta Municipal de Museus i Belles Arts, que restà constituïda l'any 1902, i celebrà l'Exposició d'Art Antic; la dita Junta fou integrada per elements del municipi i representants de les societats artístiques.

Davant la conveniència que a la Junta de Museus i Belles Arts tingués representació, al seu torn, la corporació provincial, es procedí, poc després, a la designació d'una nova Junta, continuadora d'aquella, amb el nom de Junta de Mu-



El Museu de Reproduccions a la gran nau central del Parc de la Ciutadella, avui enderrocada. Fotografia de l'any 1900

seus de Barcelona, la qual quedà constituïda l'any 1907, essent aleshores alcalde de la ciutat el senyor Domènec Joan Sanllehy i president de la Diputació Provincial el senyor Enric Prat de la Riba.

És conegut de tots vosaltres que en quedar constituïda la Junta de Museus el 1907 i en vista de la insuficiència dels vells locals s'habilità l'arsenal de la Ciutadella per a instal·lar-hi el primer veritable museu de la ciutat. Aquest edifici, amb l'església existent a la part oposada de la que fou plaça d'armes de la dita fortalesa i el pavelló del governador que té a la seva vora, és tot l'únic que no fou enderrocat de la formidable obra de l'enginyer francès Vaubant, manada construir per Felip V per càstic de Barcelona, destruint el barri de Ribera amb el monestir de Santa Clara, l'hospital de Sant Daniel i un nombre considerable de cases.

Abans d'aquesta data l'edifici de l'arsenal fou destinat a palau reial i s'hi feren obres costosíssimes sota els plans i direc-

ció de l'arquitecte municipal senyor Falqués.

No féu mai aital servei i es pensà que el grandios edifici podria servir per a museu.

Com passa sempre a la nostra ciutat on tota iniciativa bona o dolenta troba oposició, més o menys interessada, per fi vençudes les dificultats es destinà l'ex-palau reial a museu, que al principi s'anomenà de Reproduccions. S'encarregà al senyor Santpere i Miquel l'adquisició d'obres d'art i s'omplí l'edifici de reproduccions en guix, d'estàtues, relleus, detalls emmotllats, etc. Després es completaren les instal·lacions amb noves adquisicions d'exemplars originals uns, i còpies altres, barrejat tot, i així anaven omplint-se les sales del Museu.

L'encertada creació de la Junta autònoma el 1907 i la direcció del senyor Joaquim Folch i Torres que ingressà al servei dels Museus el 1912, produí una nova organització del Museu del Parc que tots havem tingut ocasió de reconèixer i celebrar.



Un aspecte de l'Exposició d'Art Antic organitzada l'any 1902 per la Junta de Museus

Aviat resultà petit l'edifici i els anexos que s'hi construïren; a més, d'altres circumstàncies que no afavorien la conservació de les obres que hi havia col·locades demanaven urgentment una més adequada i segura instal·lació i conservació, no sols pel molt que contenia, sinó per la gran importància que aviat adquirí el Museu.

Recordem, si més no, l'existència d'un parc d'atraccions davant d'aquell palau i les inundacions que freqüentment sofria l'edifici per causa de les pluges.

Resolgué el conflicte l'Exposició de l'any 1929 per l'abundància d'edificis que, acabada aquesta, quedaven sense aplicació. El més monumental i gran de tots, com fou el Palau Nacional, se'l considerarà apte per al museu principal de la ciutat.

I avui per fi, després de les obres de consolidació i defensa del dit edifici, comptem amb un veritable Museu que és la història gràfica de l'Art de Catalunya des del segle X fins avui.

No cal que caiguem, emperò, en el

xovinisme de comparar-lo amb el Museu Britànic, ni el Victòria i Albert de Londres, ni els del Louvre i Luxemburg de París, ni el de l'Ermitage de Sant Petersburg, ni l'Imperial de Berlín, ni els de Roma i en certs aspectes els de Madrid; però dintre del genuïnament nostre, repeteixo que és únic. El nostre Museu no és un cementiri de coses belles. Se li ha donat vida. Cada sala és una pàgina de la nostra història artística. És un gran llibre que es pot llegir *encara que no se sàpiga de lletra*. Vull dir que ordenades les sèries d'exemplars per èpoques i estils, costa molt poc quedar assabentat del desenrotllament que tingueren entre nosaltres les obres artístiques des del segle X ençà.

És un veritable miracle el que s'ha fet des que el 1907 fou constituïda la Junta autònoma dels Museus de Barcelona.

La falta de sensibilitat oficial, l'abandó dels interessos artístics a l'expedienteig burocràtic i la incomprensió dels Ajuntaments ha quedat vençuda, i Barcelona ocupa avui un lloc molt principal en la

categoria museística europea. Ja era hora! L'admirable és que s'hagi arribat a temps per a reunir un conjunt d'obres que són una bona part de les que s'han salvat del nostre patrimoni genuí. Certament que no podem oferir molts exemplars de les velles escoles de pintura espanyola, flamenca, italiana o francesa; en canvi, els

Com a mot final d'aquestes lleugeríssimes notes sobre els museus de Barcelona retreuré un fet rigorosament cert, per mitjà del qual queda contestada la pregunta de com entenia l'Ajuntament de Barcelona el foment dels museus abans de la fundació de les associacions esmentades.



La primera instal·lació a la Ciutadella de les col·leccions d'art de la Junta de Museus, el 1902

museus estrangers no poden mostrar el que en pintura mural romànica ens és possible a nosaltres, ni tampoc la varietat de pintura sobre fusta dels nostres tres-centistes i quatre-centistes.

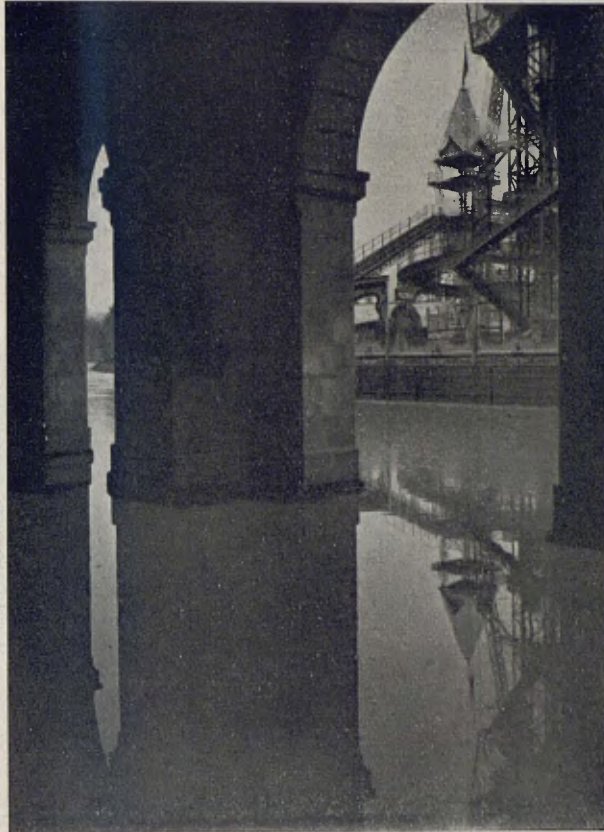
I no és exagerada la meva admiració pel que s'ha recollit en els museus de la nostra ciutat, i dic museus perquè no és solament el d'Art de Catalunya, instal·lat al Palau Nacional, sinó que hi ha el d'Arqueologia en curs d'instal·lació i el de les Arts Decoratives, de Pedralbes.

L'illustre patrici, excellentíssim senyor Eduard Toda — que com sabeu al cap de ses velleses ha fet ressuscitar artísticament Poblet, tasca meritíssima en la qual està esmerçant totes les energies imaginables, malgrat els anys que damunt d'ell pesen i l'estat precari de la seva salut —, essent cònsol de Canton vers els anys 80 del segle passat adquirí una notable col·lecció d'obres d'art de la Xina que oferí a l'Ajuntament de la nostra ciutat per tal d'iniciar un museu et-

nogràfic ja que no teníem res procedent de la civilització de l'Extrem Orient.

L'Ajuntament no comptant, aleshores, és de creure, amb personal tècnic que l'assessorés sobre la importància de la dita col·lecció i la conveniència o no d'adquirir-la, es dirigí a l'*Asociación Artístico-*

con que V. S. se sirve honrarla en comunicació de veintidós del actual, como digno Presidente de la Comisión de la Ciudadela, de ese Excmo. Ayuntamiento Constitucional, informando con pleno conocimiento acerca el interés, utilidad y valía de la colección presentada por el



Un aspecte de la Plaça d'Armes del Parc de la Ciutadella des del pòrtic del Museu, quan venien les pluges de tardor. Les «atraccions» que ocupaven el centre de la Plaça

*Arqueològica Barcelonesa* en comunicació del dia 22 d'octubre del 1883 demanant el seu dictamen.

La dita entitat contestà en els termes següents, segons consta copiat en el llibre d'actes de l'*Arqueològica*, que existeix a l'Arxiu del Centre Excursionista de Catalunya.

«M. I. Sr.: Deseando esta Asociación corresponder dignamente a la confianza

cónsul que fué de España en China don Eduardo de Toda y acerca la oportunidad de adquirirla para el Museo Martorell; habiendo practicado de ella una inspección minuciosa, tiene el honor de manifestar lo siguiente:

Ante todo debe consignarse que dicha colección se compone de varias secciones que forman cinco grupos principales. Primero: Vestiduras, prendas indumen-

tarias y figurines de trajes. Segundo: Una pieza de armadura chinesca compuesta de casco, coselete, brazales y escarcelas; dos espadas alfanjes y dos o tres puñales. Tercero: Varios utensilios y objetos decorativos como son estuches, cuadritos, dijes mujeriles, persianas, paños, colgaduras, amuletos, abanicos, etc., con un segundo grupo bibliográfico, caligráfico y artístico que contiene entre varios rollos de diplomas, dos largos manuscritos con multitud de miniaturas y dos grandes carteles con delicada pintura. Tercer grupo: Imágenes y esculturas en madera,

consiguiente un excelente conjunto de ejemplares de gran valía del Extremo Oriente, el cual no es fácil que pueda reunirse nuevamente.

En absoluto no cabe negar el interés de la repetida colección por la belleza y perfección de los objetos de que se compone, raros los más de ellos, y relativamente tampoco puede desconocerse cuanto importa su esmerada conservación. Podría decirse que no tienen para nosotros la importancia de otras colecciones de países o civilizaciones más cercanas, pero ante todo debe observarse



L'edifici de la Ciutadella a l'any 1912, quan s'estaven construint les naus laterals per a la seva ampliació

porcelana y metales, ídolos, pebeteros, vasijas y otros varios utensilios caprichosos. Cuarto grupo: Un precioso conjunto de ejemplares cerámicos históricos, en porcelana, laca y charol, jarritos, fuentes, platos, sotacopas y otras piezas de vajilla primorosamente miniados. Quinto grupo: Grande serie numismática, compuesta de monedas, medallas, letras de cambio, sellos, etc.

Unos y otros objetos, por demás escogidos, deben calificarse como típicos y admirarse como indisputablemente legítimos atendida su procedencia. Su variedad, sin que forme por otra parte colección completa, ofrece cabal idea de la civilización, estado social, modo de ser y notabilísima pericia artística e industrial de aquellos remotos países, formando por

que el caso actual no tanto es de selección como de ocasión, ya que difícilmente puede presentarse una oportunidad como la presente para adquirir tantos y tan variados objetos de señalado interés histórico-artístico y de reconocida procedencia. En segundo lugar no cabe sostener racionalmente que semejante colección chinesca, carezca de importancia por su índole, puesto que, al contrario, los artefactos de aquel ingeniosísimo e industrioso país han sido siempre estimados por lo delicadísimos y peregrinos; y últimamente no cabe decir que esta colección ofrezca menos interés que otra cualquiera ya porque la ciencia es cosmopolita, ya porque estamos muy faltos de datos de relación y proposición y entre artefactos chinescos y españoles o

catalanes por ejemplo, no sería dable estimar su importancia absoluta o relativa, a menos de establecer debidamente las condiciones respectivas de conjunto y detalle, mérito, especialidad, rareza, época, procedencia y aptitud de aplicación o utilización. Fijándonos en que la noción de la autonomía e idiosincracia chinas o del Extremo Oriente son casi un mito en nuestro país, como muchos otros conocimientos etnográficos, no hay razón alguna para desechar un conjunto de tipos o modelos que pueden ponernos en camino para la perfección de tales conocimientos, siempre interesantes en la es-

bajo concepto especialísimo, el interés de la colección numismática, en que parece inagotable la profusión de signos monetarios y sigilográficos de aquella lejana civilización, unos de oro y plata, otros de bronce, cobre, hierro, barro, porcelana, vidrio y aun mariscos como primitiva forma de tan singular ramo de economía política. Aparte de las peregrinas muestras de lingotes, navajas, cuchillos y demás que fueron las primitivas formas de los cambios en numerario, las monedas, en metales, ofrecen cuños originalísimos de una lejanía histórica incalculable, no siendo menos curiosas las



L'edifici de la Ciutadella i la plaça, tal com va deixar-ho la Junta de Museus el 1931

fera científica, y tanto más cuanto son más raros, lo cual les da segura preferencia sobre otros ya conocidos o de más fácil adquisición.

Nadie desconocerá la utilidad de la colección Toda, una vez demostrado que deleita y enseña. Deleitan en efecto aquellas vestiduras por su corte original, sus telas, colores, bordados y otros singulárrimos realces; aquellas notables armas por su forma, materia y temple; deleitan también los diversos artefactos, estuches, iluminaciones, amuletos, etc., y finalmente los grupos escultóricos y cerámicos con su riqueza de ejecución, prolijidad de detalles y variedad de formas y colores hasta un grado apenas concebible.

Sube de punto sobre todo lo dicho y

impresiones en colores de las monedas en porcelana y en muchas medallas, además de la rareza y prolijidad de su cuño, obsérvanse notables fajas o dibujos en fino esmalte de diversos colores. A todo esto debe agregarse la completa y selectísima colección de papel moneda, o sea, billetes varios, unos de mayor antigüedad y de forma muy tosca, y otros, de bellísimo aspecto, con grabados superfinos, cuya serie constituye por sí sola una preciosidad artística y arqueológica única en su clase.

La enseñanza que del examen de tales colecciones se reporta es a la vez teórica y práctica. Teórica o especulativamente, nos imponen de la historia, arte, hábito, y costumbres de los pueblos asiáticos, tan distintos de nuestra civilización; de la

índole y desarrollo de sus instituciones, así como de su iniciativa, actividad e ingenio, tan dignos de estima bajo muchos conceptos. Prácticamente la enseñanza aun resulta mayor, siendo especialmente atendible en un país de suyo activo como el catalán y en una ciudad tan industrial como Barcelona. ¿Quién dudará de que esas producciones chinescas bien estudiadas, puedan avivar el ingenio de los industriales catalanes, y aun abrirles nuevos horizontes de actividad, nuevos recursos técnicos en especialidades de tejidos y estampados, brillantez de los colores, variedad de los dibujos, ajuste, solidez, aplicación y utilización de trabajos, etc., etc.?

Patentizados la valía, interés y utilidad de las colecciones de don Eduardo de Toda, réstanos informar sobre otros dos extremos que abarca la comunicación de V. S.: su precio y destino.

Tocante al precio, fijado en 30.000 pesetas, la Arqueológica tan sólo recordará a V. S. que la Excm. Diputación de esta Provincia no vaciló en pagar 10.000 duros por un cuadro de Fortuny, en algunos fragmentos apenas abocetado. Un distinguido paisano nuestro, singularmente reputado por su ilustración y delicado gusto artístico, tampoco ha titubeado en pagar 1.200 duros tan sólo por la mitad de objetos que constituyen esta colección, excluída por completo la sección numismática que permanece íntegra; y en consecuencia el precio de 30.000 pesetas debe considerarse como relativamente exiguo, no guardando apenas relación con el interés que ofrecen los repetidos objetos, de considerable valor intrínseco y muy especialmente con el que tiene en sí mismo el monetario compuesto de más de cuarenta mil piezas, muchas de metales preciosos, que vienen a resultar al precio de 50 céntimos una, descontados aun los papeles moneda que son en gran número, de considerable valor y suma perfección. Además, el laborioso trabajo histórico, geográfico y catalógico original, debido al erudito colector, que acompañará a este monetario para su provechoso estudio sistemático y justificado, le añade

considerable estima. Este solo trabajo y lo equitativo del precio fijado por el señor Toda a los aludidos objetos deben valerle justamente mil plácemes, pues, como laborioso compatriota nuestro, ha hecho más que ningún sabio de Europa y aun de China para el deslinde de tan larga y complicada cronología, y a fuer de buen catalán no duda, con notoria abnegación, ofrecer ante todo a su patria una colección que honraría a cualquier país y que, según noticias, son ya muchos los que la codician y solicitan. Bochorno grande sería para Barcelona que se gloria de su cultura y brillante porvenir si, una vez desechado por mal entendida economía el tesoro que hoy se la ofrece, éste viniese luego a figurar con grande aplauso y general encomio en alguno de los copiosos y renombrados museos extranjeros.

Respecto al destino de la colección, es lícito preguntar si tendrá cabida oportuna en el actualmente único museo de la ciudad, titulado «Museo Martorell».

Sobre este particular, los informantes serán muy parcos, porque nadie mejor que el Excmo. Ayuntamiento, de acuerdo con los directores de dicho museo, saben lo que en definitiva puede llegar a ser y cómo debe dársele mayor auge. Si en él, según indican sus lápidas de erección, debe tener cabida cómoda y desembarazada en una de las secciones la exposición de objetos arqueológicos, con entera separación del museo de historia natural, indudablemente allí figurarían con ventaja las colecciones de que se trata. A pesar de ello, a nuestro juicio, las colecciones Toda merecerían en definitiva un destino más elevado, pudiendo sin perjuicio instalarse con el debido esmero en el museo hasta que creado otro gran museo local, que algún día deberá erigirse ya por el Excmo. Ayuntamiento en el centro del Parque de la Ciudadela, según lo proyectado, o por otras entidades, puedan atenderse con mayor desahogo las exigencias de la historia y del arte para fomento de la educación popular y general ilustración. En cualquiera de tales museos, las colecciones Toda serían en buen pie, formando la primera y só-



lida base de las interesantes manifestaciones etnográficas.

Por todo lo expuesto, la Arqueológica, oído el unánime parecer de una comisión de su seno nombrada al efecto, se apresura a encarecer a V. S. tanto el interés, como la oportunidad y conveniencia de que se invierta la relativa corta suma de 30.000 pesetas en la adquisición utilísima, honrosa y aprovechada de las repetidas colecciones Toda, como plausible homenaje a un buen patricio y por eminentes consideraciones de ilustración, dignidad, prestigio y celo corporativo, progreso de la cultura de sus administrados y buen nombre del país, todo lo cual no se ocultará a la elevada penetración de V. S., a la respetable Corporación municipal, ni a su digna e ilustrísima Presidencia. = Dios guarde a V. S. muchos años. = Barcelona, 29 de octubre de 1883. = El Presidente = José Puiggarí. = El Secretario = Ramón Soriano.»

L'Ajuntament de Barcelona recordo perfectament que no considerarà d'interès l'adquisició de la col·lecció d'art de l'Extrem Orient i l'oferta del senyor Toda fou rebutjada per estalviar a la ciutat unes despeses considerades excessives i inútils.

Afortunadament les coses han canviat molt d'aleshores ençà. Emperò no han desaparegut d'entre nosaltres els fariseus que simulen escandalitzar-se quan la ciutat esmerça cabals per a fomentar els seus museus. Encara hi ha descendents d'aquells Escariots que flastomaven la Magdalena per haver trencat un vas d'alabastre riquíssim, ple d'exquisit perfum de nard espigat, de gran preu, vessant-lo damunt del cap de Jesús, Salvador nostre.

Com algú digué aleshores, quan s'adquirí la col·lecció Plandiura: «¿A què ve aquest *despilfarro*?» «¡Més hauria valgut no esmerçar el seu preu i donar-ho als pobres!» La ciutat, però, respongué: «S'ha fet amb mi una bona obra, perquè sempre en tindrem de pobres entre nosaltres. El que és impossible és el tenir museus... sense diners.»

PELEGRÍ CASADES I GRAMATXES

## HOMENATGE AL DIRECTOR DE MUSEUS

L'entitat «Amics dels Museus de Catalunya», tal com indica el seu president senyor Casas Abarca en el discurs que després reproduïm, va voler organitzar un homenatge al nostre director, senyor Joaquim Folch i Torres, amb motiu de la recent instal·lació del «Museu d'Art de Catalunya».

Refusat aquest acte per l'interessat, l'esmentada entitat va canviar el programa que per al cas havia formulat i l'homenatge va consistir a dedicar-li el primer donatiu que l'entitat fes als museus de la Junta.

Aquest donatiu està format per un lot de valuoses peces de ceràmica d'Alcora, de les quals donem nota detallada en altre lloc del present número.

L'acte del lliurament va celebrar-se el diumenge dia 17 de març a la rotonda del Museu de les Arts Decoratives de Pedralbes en presència d'un escollit nombre de socis d'«Amics dels Museus de Catalunya» i de diferents membres de la Junta de Museus i un representant del senyor Governador general, president de la Generalitat de Catalunya.

El president de l'entitat organitzadora senyor Pere Casas Abarca va iniciar la cerimònia amb el següent discurs:

«Senyor President, senyores, senyors:

Plau-me abans que tot agrair-vos que amb la vostra presència hàgiu contribuït a donar més relleu a aquest acte en homenatge al nostre amic i director dels Museus, Joaquim Folch i Torres.

Els «Amics dels Museus» creient interpretar el sentir de tot Barcelona, varen creure que havien de dedicar un homenatge a l'amic Folch i Torres. Home, però, d'una exagerada modèstia i d'un bon gust que no veureu gaire freqüent entre nosaltres, va renunciar, agraït, l'homenatge, sense que aconseguíssim res, per la qual cosa vàrem creure que la millor manera de sortir amb la nostra era dedicar-li la primera adquisició que fan els «Amics dels Museus» d'aquestes peces seleccionades, de les que ara fem

ofrena al Museu les quals perpetuaran aquest acte d'homenatge.

Jo voldria, perquè va íntimament lligada amb l'actuació d'en Folch i Torres, fer una mica d'història dels Museus per tal que vegeu tota la labor que ha realitzat.

Els Museus podrien dividir-se en dues etapes: la primera, abans de l'Exposició del 88. Aleshores a la ciutat de Barcelona poca cosa hi havia de manifestacions artístiques. No vull fer-me pesat amb història retrospectiva, però no puc deixar-vos d'esmentar un nom d'aquella època que segurament agradarà a l'amic Folch, el senyor Pirozzini, un iniciador del Museu que continua treballant en les nostres tasques com a vocal honorari. El senyor Puig i Cadafalch aquí present, podria dir també moltes coses de les personalitats que varen intervenir en aquella època d'iniciació del Museu, els noms de les quals són honorables i venerats a Catalunya. Vull retreure'n, d'entre molts, un: Emili Cabot que va ésser un antecessor nostre amb la seva donació de vidres catalans al Museu.

En totes les primeres adquisicions que es varen fer per al Museu va intervenir, naturalment, en Folch d'una manera directa. Podria esmentar l'adquisició de teixits d'en Pascó, la de ceràmica de Paterna, la de «La Vicaria». En Folch i Torres que ha viscut totes les gestions per a les adquisicions del Museu, podria citar-vos-en moltes d'altres i sobre tot la de les pintures romàniques, la incorporació de les quals al Museu és deguda principalment al seu entusiasme, acompanyat d'en Gandia — que no sé si és aquí present — i a qui també hem de recordar.

Va venir després el comte de Güell i es produïren a Catalunya uns esdeveniments que varen sorprendre a tots i varen emplenar els esperits d'entusiasme. És la segona època, que s'inicia amb les gestions per obtenir y rescatar els palaus de l'Exposició que s'acabava de celebrar, per tal d'instalar-hi els Museus, i, sobretot, el Poble Espanyol, que un dia haurà d'ésser el museu de l'art espanyol. Un dels fets més notables d'aquesta segona època, és la inauguració d'aquest Museu de les

Arts Decoratives enriquit amb les donacions Batlló, Toda, Mateu, Rocamora i encara amb altres. En aquesta tasca cal recordar també que no va mancar mai a en Folch tota l'ajuda, tot l'entusiasme dels elements directius, que el varen assistir en tot moment, la qual cosa és el millor testimoni de la confiança que tenien en la seva labor. També les nostres autoritats no li han regatejat llur concurs, i és gràcies a l'ajut d'aquestes autoritats amb quantitats que gairebé ens haurien semblat fabuloses en l'època de les nostres primeres adquisicions, que aquestes poden avui instal·lar-se dignament al Palau gran de Montjuïc.

Tot això és una labor, com he dit, de l'amic Folch, acompanyat, naturalment, de tots els elements de la Junta de Museus. L'amic Folch ha fet aquesta tasca, però hi ha quelcom més, cal fer més: hem de donar-li ànims i estar al seu costat perquè pugui seguir la seva gestió. Barcelona reclama veure inaugurat el Museu de les obres d'artistes entre els quals hi ha Sorolla i Zuloaga; el de retrats, que la nostra entitat anirà nodrint amb donacions, i el d'art estranger. Barcelona també reclama veure tots els llegats que avui encara no poden ésser instal·lats i la collecció de ceràmica, per a demostrar amb tot plegat el que pesem en Museus.

Per tota aquesta obra realitzada que breu i ràpidament us he volgut recordar i de la qual ha estat l'ànima l'amic Folch i Torres amb el seu entusiasme, crec que hem d'estar tots al seu costat i donar-li les gràcies. Que consti la data d'avui com una data memorable d'homenatge a la personalitat d'en Folch.

Per tot el que he dit, per tot el que ha fet en Folch i Torres, és no solament mereixedor del nostre homenatge, sinó de l'agraïment de tot el poble, perquè és una personalitat que honora Catalunya.

He dit.»

A continuació, el senyor Folch va dir el següent:

«Senyor president dels «Amics dels Museus de Catalunya», senyores, senyors i amics:

Les paraules del vostre president i la donació d'aquests valuosos objectes de



Acte d'entrega al Museu de les Arts Decoratives dels objectes donats pels «Amics dels Museus de Catalunya», en homenatge al director general dels Museus

porcellana d'Alcora que feu al Museu, volent expressar el vostre assentiment a la meua modesta tasca de funcionari, m'omplen de confusió i de gratitud. De confusió perquè no mereixo el que feu; d'agraïment perquè com menys mereixo més us el dec.

Estic confós i crec que ho estic en gran part perquè vosaltres també ho heu estat. Confusió hi ha a agrair-me a mi, una obra en la qual no he fet més que collaborar, i encara això, complint un deure d'ofici,

S'ha fet el Museu d'Art de Catalunya, però aquest Museu, com el de Pedralbes on som, com el de Santa Àgata que s'està fent, qui els ha fet no sóc jo, sinó la Junta de Museus.

L'any 1912 quan jo hi vaig entrar, ja feia cinc anys que la Junta existia, i a aquesta Junta, el meu estimat mestre, el senyor Josep Puig i Cadafalch, li havia donat el programa i l'orientació que l'ha portada a l'actual situació.

Jo, modestament era i sóc un soldat mobilitzat. Sota la direcció de la Junta he fet el que devia. Portar iniciatives, proposar ordenaments, perseguir les

obres d'art que fugien. Any darrera any, he fet el que la Junta de Museus ha decidit que es fes, i prou.

Des de l'any 1907, en què la Junta va néixer fins al 1935, en què som ara, han passat vint-i-vuit anys, i d'ells en fa vint-i-tres que jo sóc al Museu. Fins ara el Museu no és alguna cosa, i per a arribar a aquesta hora de gasetilles als diaris, d'articles elogiosos, de comentaris que ens enorgulleixen, de vida enfora, en un mot, ha calgut passar tota la resta, que són vint-i-set anys de silenci i de feina.

És evident que en aquests anys la feina s'ha fet i és evident que no l'he feta jo. L'han feta uns homes amorosos de Catalunya, del seu art i de la seva història. L'han feta uns savis arqueòlegs i historiadors de l'art. L'han feta uns polítics des de les corporacions patrones del Museu, que són la Generalitat de Catalunya avui, la Diputació abans i la Mancomunitat després, junt amb l'Ajuntament de Barcelona.

Han passat per la Junta personalitats de més o de menys relleu, i polítics de tots els colors, i jo us dic que tots ells,

del primer a l'últim, han complert llur deure, i que cap d'ells no s'ha negat mai a portar endavant una iniciativa que pogués ésser beneficiosa per al Museu.

¿Què he fet jo i què hauria fet sense ells?... Els uns, com Puig i Cadafalch i Raimon Casellas, m'ensenyaven. Els altres m'estimulaven, els altres frenaven entusiasmes que potser no convenien a l'obra que entre tots fèiem.

I bé, hem arribat al moment brillant. Les col·leccions estan formades. Quan ja anàvem a procedir a la instal·lació de les col·leccions ve la República i els partits d'esquerra; ens trobem amb el gran problema de la Col·lecció Plandiura i la Col·lecció es compra, i es lliga per sempre més, ella i el nom del col·leccionista, amb l'obra dels Museus. Ve l'Ajuntament i per a instal·lar tota aquesta riquesa, ens dona el Palau Nacional de Montjuïc. Allí comencem a portar les coses i entre tots, els membres de la Junta, l'arquitecte Raventós, els companys de treball de l'oficina tècnica i l'administrativa, els uns posant en solfa els projectes, els altres retolant els objectes, els altres resolent els problemes de caràcter econòmic, arribem a aconseguir el conjunt ple de defectes encara, del Museu d'Art de Catalunya.

I quan som en aquest punt, gentilment us avanceu vosaltres, se m'encara el vostre president i em fa un discurs ple d'elogis, que jo no puc rebre sense un gran sentiment de confusió, tan gran com el meu agraiement.

I en dir-vos gràcies, amics, us dic també, que jo em prenc d'aquest acte d'avui només la part modesta que a mi em correspon, i que si heu pensat a agrair, cal que preparant l'acabament i l'obertura del Museu de Santa Àgata, preparem també aquell acte solemne en honor de tots els morts i vius que han estat membres de la Junta de Museus. Homes de tots els partits, personalitats del món de l'art i de la història, col·leccionistes i *amateurs* entusiastes, en presència o en record hi seran presents i aquell dia serà el dia de la meva justícia, això és, el dia en què veureu precisa, neta i petita, la part de mèrit que a mi em toca.»

Seguidament el president de la Junta

de Museus senyor Alexandre Soler i March va pronunciar el següent discurs:

«Només dues paraules com a president de la Junta de Museus, per a adherir-me a aquest acte tan formós. Realment avui celebrem dues festes: una l'aportació d'unes magnífiques peces donades pels «Amics dels Museus», aquestes magnífiques porcellanes aquí presents; i l'altra l'homenatge que tributem a Folch i Torres. Això és com si sentíssim els acords d'una orquestra sota el trillleig de les campanes, sota el sol i el cel blau de festa d'aquest matí que ho omple tot de joia i satisfacció.

De la primera part d'aquesta doble festa, l'aportació d'aquestes peces de porcellana no n'he de dir res perquè estan a la vista i són com un símbol. Hi ha, ultra unes estatuetes, unes peces de taula, uns plats que sembla que ens demanin uns plats més forts per al dia de demà. Els «Amics dels Museus», en aquest banquet artístic hi aportaran d'ara endavant, coses cada vegada més formoses.

La segona part de la festa, l'homenatge a Folch i Torres, l'amic Cases Abarca ja ho ha dit, és una cosa tan merescuda i sobretot tan pròpia dels «Amics dels Museus» que no es pot ésser amic del Museu sense ésser amic de Folch i Torres perquè qui no és amic de Folch i Torres no és amic del Museu; perquè Folch i Torres, com dèiem, fa una pila d'anys que va entrar al servei dels Museus, quan aquests constituïen una sèrie d'objectes gairebé de fang i guix i mercès al seu contacte màgic avui són peces d'or brillant de tal magnificència que brillen en el firmament artístic mundial.

Folch i Torres ha sabut sortejar amb entusiasme i caràcter coratjós tots els conflictes que s'han presentat fins arribar a l'esplendor de l'hora present. Folch i Torres ha resseguit afraus i valls pirinenques cercant objectes per al Museu i com que ell sap, com vulgarment es diu, on jeu el diable, ens els ha portat aquí amb la seva traça i la seva energia. Per això avui tots ens sentim joiosos, tots tenim una satisfacció immensa, no solament els d'ací sinó els de fora d'ací, que segurament en esperit també estan presents a

aquesta festa, i àdhuc em sembla veure aquelles figures severes romàniques de Montjuïc com acoten el cap inclinant-se davant Folch i Torres i les verges i els sants d'aquells retaules magnífics que allí s'exposen, com tenen un somriure a flor de llavis i ens acompanyen en aquest acte.

D'aquí que com a president de la Junta de Museus m'adhereixi a aquest homenatge, desitjant que Folch i Torres continuï en aquest lloc i pugui veure realitzat el més aviat possible el pla d'obres que tots hem somiat.»

Finalment el senyor Bauzá, que ostentava l'especial representació del governador general de Catalunya, va dir:

«Senyores, senyors:

En nom de l'Excm. senyor governador general, president de la Generalitat de Catalunya, que no ha pogut assistir a aquest acte, no tinc més que fer present la seva més entusiasta adhesió a aquest homenatge a Folch i Torres, tan meregut.»

## EL DONATIU DE L'ASSOCIACIÓ D'«AMICS DELS MUSEUS DE CATALUNYA»

La secció de Ceràmica d'Alcora dels nostres Museus acaba d'ésser enriquida amb l'aportació d'unes peces que vindran a completar la sèrie prou nombrosa i bona, tant pel fons que tenia el Museu, com per l'entrada de la Col·lecció Plandiura, el qual posseïa una sèrie molt selecta d'aquesta manufactura. Aquest donatiu té un doble aspecte per nosaltres força interessant i és el de poder comptar amb peces de porcellana d'aquesta manufactura, de les quals no teníem representació dintre la sèrie alcorana, i el del valor artístic dels objectes. La relativa raresa de peces de porcellana d'Alcora i la seva qualitat diuen prou el mèrit d'aquest donatiu, i corrobora aquestes afirmacions el fet que en historiar la ceràmica d'Alcora el senyor Escrivà de Romaní i anar en recerca de tot el bo i millor que hi havia, tant en col·

leccions públiques com privades, per tal de donar una idea exacta de l'evolució de la fabricació i producció alcorana, prengué nota dels millors exemplars de porcellana que tenia esment, per tal de recensionar-los en el seu llibre.

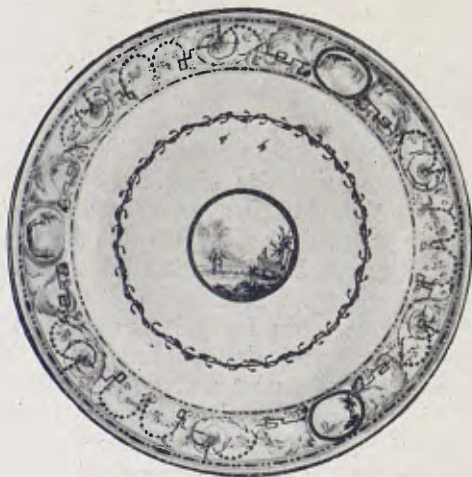
De les set peces que integren el donatiu, quatre estan esmentades en l'obra del senyor Escrivà de Romaní «Historia de la Cerámica de Alcora» que, com és sabut, és el millor llibre que s'ha escrit sobre aquesta ceràmica, i el seu autor és l'autoritat més reconeguda en aquesta matèria. Aquestes quatre estan reproduïdes en fototípia; altres dues es poden agermanar amb altres peces reproduïdes i la darrera és una reproducció, molt tardana, en motllos probablement de la primera època, d'una peça utilitària combinada amb escultura. Indubtablement les millors peces del donatiu són les dues plàteres quadrades de porcellana procedents de la col·lecció del comte de las Almenas.

Amb referència a les peces esmentades diu el senyor Escrivà de Romaní: «y terminaremos el estudio de esta época (segona) presentando aquí algo de esas primorosas vajillas de porcelana decoradas con polieromías griegas y medallón central con paisaje a la sepia que representan para nosotros la transición entre las dos épocas, segunda y tercera, como manifestación del estilo de aquel comienzo del reinado de Carlos IV. Véanse las fuentes cuadradas núms. 1 y 3, lámina 52 (colección Almenas) que tienen como complemento de vajilla los dos grandes tibores, núms. 1 y 2, lámina 50, del Museo Arqueológico Nacional.»

A l'exàmen de les plàteres, se'ns ha presentat un petit dubte sobre si les dues peces formaven part d'una mateixa vaixel·la, com sembla desprendre's de les afirmacions del tractadista. Encarats amb els objectes ens trobem que ambdós exemplars difereixen en què: a) l'orla decorativa de la vora no és igual ni dels mateixos tons en l'un que en l'altre; b) el medalló central amb paisatge és més gran en l'un que en l'altre; c) el to dels medallons central i de les vores, en un és de color siena clar i en l'altre és sèpia fosc;



Plàtera de porcellana d'Alcora, amb la marca A  
(1784 - 1790)



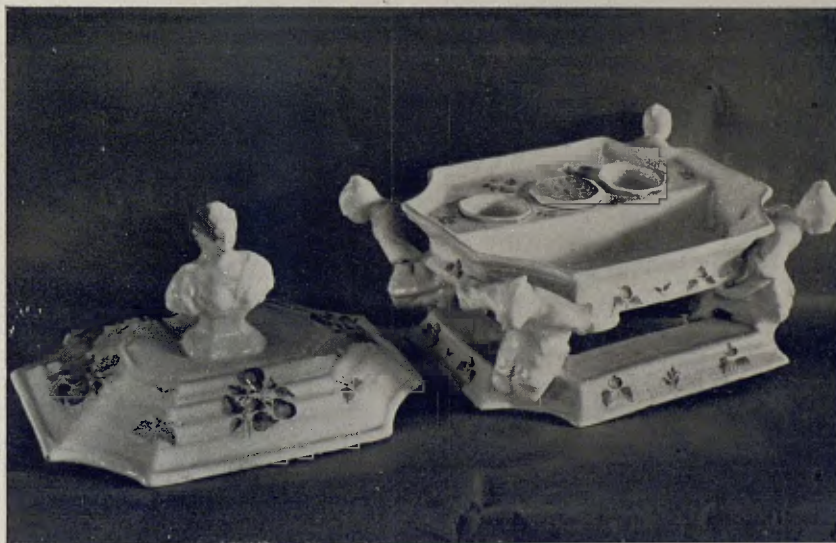
Plat de porcellana d'Alcora  
(1784 - 1788)



Plat de porcellana d'Alcora  
Començaments del segle XIX



Plàtera de porcellana d'Alcora, sense marca



Escrivania de majòlica, d'Alcora. Motllo de mitjan segle XVIII  
Exemplar reproduït en el segle XIX



«El Silenci». Porcellana d'Alcora  
Començaments del segle XIX

*d)* interiorment tenen el mateix motllo, exteriorment no; en l'un és molt acusat l'angle diedre que separa la vora de la conca, en l'altre tot just és insinuat; *e)* el vernís blanc de coberta en l'un és molt més fi i pur que en l'altre; *f)* l'un porta la marca *A* en daurat, l'altre no; la qual cosa duu com a conclusió que un exemplar, el del paisatge central més gran i de color siena, és d'alguns anys més antic que l'altre, pocs si es vol, sis o set, però els suficients perquè ambdós exemplars no pertanyin a la mateixa vaixella. Un dels punts principals és que essent aquesta vaixella dels primers anys del regnat de Carles IV com diu el senyor Escrivà de Romaní, això és, que podria ésser del 1788 a 1790, l'altra correspondria al 1783, tot el més tard, car, el

1784 la «Real Junta de Comercio» disposa que totes les fàbriques de vaixel·la d'Espanya posin una marca que serveixi de distintiu dels productes d'una fàbrica amb altres, i a Alcora es disposa que porti la lletra *A*, sia en or o bé en colors, com a segell distintiu d'aquella manufactura, i com que aquesta peça no porta marca és per aquest motiu que la datem anterior a l'altra.

Dels dos plats que integren el lot, el més gran sembla poder-se cronologar entre les dues plàteres. L'estil de l'orla és gairebé exacte al de la primera, mentre que el colorit dels medallons és el mateix de la segona o més moderna; quant a la puresa i finor de la coberta blanca del vernís, s'acosta més a la primera que a la segona, per tant creiem poder datar aquesta peça entre el 1784 i el 1788.



«Santa Agnès». Porcellana d'Alcora  
Començaments del segle XIX



## TORQUAT TASSO I NADAL

L'altre plat, més petit que l'anterior, acusa ja una tendència a variar d'estil, en la decoració, i a més introdueix en el decorat, ultra la policromia i l'or, l'argentat, el qual, essent menys estable que el daurat, per oxidacions successives arriba gairebé a confondre's amb el negre.

No és marcadament l'estil imperi i s'encaixa amb l'estil de Carles IV. A més, té una coberta de vernís blanc molt fina, la qual cosa l'allunya bastant de les peces esmentades anteriorment. Per tot el qual sembla pertànyer a les acaballes del segle XVIII o millor als inicis del XIX.

De porcellana són també dues estàtues, amb bany monocrom groc verdós; l'una representa santa Agnès, vestida amb túnica i mantell, amb un anyell als braços; l'altra, un xic més moguda, és de representació profana, i segons l'erudit historiador de la ceràmica alcorana, representa «El Silenci». És de dordre que li manqui el dit índex de la mà dreta, element principal per a la interpretació del que representa, i a més li manca la mà esquerra. Ambdues tenen la mateixa altura i el mateix sòcol, en un costat del qual es llegeix: «la modeló José Ferrer».

Aquest artista escultor que el 1799 fou elegit Intendent de la fàbrica d'Alcora, fou un dels que a darreries del segle XVIII i a començaments del XIX impulsà l'execució d'estatuetes, ja com a tals, ja com a peces de servei; les estatuetes de què fem referència creiem que són del temps de la seva intendència la qual cosa fa que les datem de primeries del segle XIX.

La darrera peça de què es compon el lot no és de porcellana, és de majòlica; una escrivania sostinguda per quatre xinesos agenollats i rematada per un bust que recorda els d'estil Lluís XV, posat com a agafador de la tapadora.

L'interès de la peça radica en la forma, car l'execució és molt posterior a la del motllo. És sortida en l'època de plena decadència, sense aquell preciosisme de què fa gala el motllo fet sens dubte en l'època en què predominava encara l'acurada execució dels objectes sortits de la fàbrica durant el temps del comte d'Aranda.

FRANCESC DE P. BOFILL

El 6 de febrer d'enguany ha mort a Buenos Aires aquest escultor. Havia nascut a Barcelona el 1852, estudià a l'Escola de Belles Arts barcelonina, a la de l'Acadèmia de Sant Ferran de Madrid i freqüentà l'obrador de Rossend Nobas. Per la seva escultura «Narcís» obtingué una pensió a Roma on va passar bastant temps. Després féu un viatge a Amèrica i de retorn a Barcelona treballà intensament durant l'etapa de vida pròspera immediata anterior a l'Exposició Universal del 1888; més tard anà a establir-se resoltament a Buenos Aires.

Tasso i Nadal podríem situar-lo dintre el grup d'estatuaires catalans d'inspiració pròdiga, prop de Querol, una mica també de Parera, qui sap si de Blay, amb menys finor que no pas aquest en els millors moments, amb una conscient traça compositiva encara lligant amb la sobrietat de massa de Venanci Vallmitjana, en obres de la ponderació del grup de Tasso que porta per títol «Caritat!».

Home de traça i ensems de disciplina, Torquat Tasso i Nadal restà fidel a la seva formació i es revoltava contra les innovacions en escultura com es desprèn d'aquesta conversa tinguda amb Namuneura (i reportada per aquest a *Plus Ultra* el 1926). «...Sóc vell, però no rutinari: el meu ampli juí no es separa del raonament i de la veritat, però determinades tendències només me les explico per un desequilibri del cervell... Els freds, els rics que foragiten els artistes dels obradors de París i Roma, són els qui s'han empescat algunes coses que allucinen els imbècils... Miri vostè qualsevol escultor de valor real i avançat dintre l'art contemporani i l'obra del qual vulgui significar una conquesta de l'època... i la influència egípcia, l'assíria, la dels mestres fonadors de l'arcaisme grec, de l'art gòtic o del Renaixement veurà com estan clars i determinats dintre d'ella...»

Nosaltres ens limitem a transcriure, a informar, i aquestes paraules poden donar bona idea de l'agregament de Tasso d'uns quants anys a aquesta banda.

La seva abundosa producció resta es-



Retrat de Torquat Tasso, per Ramon Casas  
(Museu d'Art de Catalunya)

campada a Barcelona i a l'Argentina. Temàticament, en tota mena d'escultura ell hi té la seva aportació. En el retrat són obres seves una estàtua eqüestre del nostre rei Jaume I i els de Dante, Cervantes, Viladomat (emplaçada al Saló de Fermín Galán), Rosales, Fortuny, Pius IX, Bismarck, general Mitre, general Levalle, Sarmiento, Dorrego, Julián Romea... que va fer responent a comandes. Nombrosos monuments argentins, erigits per l'Estat o per subscripció pública són obra de Tasso i Nadal: els alçats a llaor de San Mar-

tín (a Rosario de Santa Fe), del poeta Echevarría, de Pellegrini, de Passo, de Gregorio Pérez, de Torres, d'Emilio Bunge, de Tejedor..., els commemoratius de la batalla de Salta i del Crit d'Ipiranga, i els projectats a la memòria de Cervantes, de Luis Huergo i de l'aviador argentí Jorge Newberg. Modelà així mateix Torquat Tasso una urna per a ben guardar l'original de l'Himne de la Nació Argentina, i una copa que l'Estat va dedicar a premi entre totes les nacions. Dintre el caire religiós, Tasso és autor d'un grup que titulà «Sant Joan en la processó»; en la temàtica històrica va esculpir aquestes composicions: «Allegoria de Lanuza», «Allegories de les Constitucions» (tres alts relleus en el Palau de Justícia), «Una salutació al Dos de Maig» (en la plaça Montserrat, de Buenos Aires) i «El tribunal de les aigües». Conreà també el sim-



Torquat Tasso. — «Senza uccello, poverino!». Escultura en bronze, existent avui al «Cau Ferrat»

holisme en l'«Apoteosi de les Arts i les Ciències» (alt relleu del fris lateral de l'esquerra de l'Arc de Triomf de Barcelona), en l'esmentada composició «Caritat!», en altra escultura que va retolar «Llibertat» (obra del 1907) i en la figura de «La Indústria» que hi ha en el monument a Güell i Ferrer, a la Rambla de Catalunya, de la nostra ciutat. Però en l'escultura dita «de gènere» és en el que més va treballar Torquat Tasso i Nadal; alguns noms d'obres seves poden donar idea de la diversitat de temes que el varen atraure; entre aquestes escultures es compten: «Un soldat ferit» (presentada a l'Exposició oficial de Madrid del 1876), «Don Quixot» (presentada a l'Exposició oficial de París del 1878), «*Senza uccello, poverino!*» (bibelot que reproduïm i que forma part del Museu del Cau Ferrat, a Sitges), «Una pàgina històrica», «Diumenge de Rams», «Torera», «Bacant», «Musulmà», «*Camillita*», «*Chagrins*», «Aquil·les moribund», «Típus del segle XVII» i «Cap d'africà».

Tasso i Nadal va ésser expositor d'alguna de les exposicions municipals barcelonines.

Una activitat constant seva fou l'en-



Torquat Tasso.— Estàtua de Viladomat al Saló de Fermín Galán, de Barcelona



Torquat Tasso.— «La Indústria» en el monument a Güell i Ferrer, de Barcelona

senyament. Va professar el seu art a la Universitat de Buenos Aires trenta-tres anys seguits.

Ha mort quan els catalans de l'Argentina parlaven d'homenatjar-lo: «Torquat Tasso», deien ells, «l'escultor eminentíssim, glòria catalana a l'Argentina que després d'ornar Barcelona amb munió d'obres excel·lents, vingué a aquest país i en ell ha sojornat llarguíssims anys i en ell ha arrelat definitivament el seu geni, donant-li els fruits mestrivols de la seva puixant naturalitat i de la seva vellesa venerable, Torquat Tasso, l'eximi misatger de l'art de Catalunya a Buenos Aires, hé merex la recordança entusiàstica dels catalans i que aquests es decideixin aviat a tributar-li l'homenatge d'admiraçió i d'agraïment que tots li devem.»

\* \* \*

En la iconografia artística del Museu d'Art de Catalunya Torquat Tasso, hi figura un parell de vegades: el copsà el carbó de Ramon Casas i va entrar a Mu-

seus entre els retrats de la nombrosa col·lecció que Casas oferí; hi és també, procedent de la Col·lecció Casellas, àgilment apuntat amb llapis blau (reproduït en el número 12 d'aquest BUTLLETÍ), i a més petit tamany, pel mateix artista.

J. - F. RÀFOLS

## EXPOSICIONS I CONFERÈNCIES

En el darrer mes de març han tingut lloc algunes exposicions i conferències relacionades amb els nostres Museus o amb insignes artistes que hi estan assenyaladament representats.

El dia 4 el nostre director senyor Joaquim Folch i Torres va donar una conferència a la sala del Museu d'Art de Catalunya sobre el tema «Instrucció als mestres per a la visita de les escoles als museus d'art de Catalunya». L'acte fou organitzat per la Secció de Cultura de l'Ajuntament d'acord amb el Deganat de Mestres de Barcelona. L'objecte d'aquesta conferència era orientar als mestres per a les visites que els escolars acostumen a fer col·lectivament als nostres museus. És remarcable l'interès amb què l'auditori seguí els punts de vista exposats pel conferenciant sobre aquesta interessant qüestió, en bona part recolzats per les experiències realitzades en alguns museus d'art de l'estranger. El text íntegre d'aquesta conferència serà reproduït en un dels nostres pròxims números.

\* \* \*

El dia 8 el nostre ex-president i distingit publicista senyor Pere Coromines, va donar una conferència al «Centre Excursionista de Catalunya» sobre el tema «La vida i l'obra d'Eusebi Planas». Com era d'esperar, el treball del senyor Coromines fou en primer terme una peça literària magnífica. A més constituí una evocació emocionant del París dels dies en què Eusebi Planas hi passà la seva joventut triomfant i de la Barcelona que en va rebre la seva influència, un dels més bri-

llants vehicles de la qual fou precisament el mateix artista. L'estudi de l'obra del gran dibuixant i la investigació biogràfica, no foren pas inferiors a aquests altres valors de la conferència. No és d'estranyar, doncs, que el senyor Coromines aconseguís retenir l'atenció del públic prop de dues hores no sols sense cansanci, sinó amb una evident delectació. L'entitat organitzadora publicarà íntegrament aquesta conferència; de no haver estat així nosaltres ens hauríem honorat inserint-la en aquestes pàgines.

Després de la conferència va ésser inaugurada en el mateix «Centre» una exposició de dibuixos d'Eusebi Planas que va continuar oberta fins el dia 30. Llàstima que la copiosa obra del cèlebre dibuixant no hi hagi pogut estar representada més que per un nombre reduït de les seves produccions. Bona part d'aquestes són avui disperses, no sols entre particulars de casa nostra, sinó de l'estranger on han estat adquirides a preus molt crescuts. Afortunadament el seu fill en conserva encara prou per haver pogut fer amb elles aquesta exposició, d'un innegable interès.

El Museu no compta pas amb les que foren necessàries per a donar idea d'aquest artista, que és, indubtablement, un dels que varen contribuir més abundantment al prestigi de l'art català del nou-cents.

\* \* \*

El dia 9 va ésser inaugurada al «Círcol Artístic de Sant Lluc», una exposició de dibuixos de l'insigne escultor Josep Llimona. Es tractava de donar, amb aquesta manifestació, un testimoni de la vàlua del gran artista en un dels aspectes generalment poc coneguts de la seva obra. I no cal dir que el propòsit fou plenament aconseguit. Així l'entitat organitzadora va retre digne homenatge a la memòria del que en vida fou el seu fundador i president.

L'exposició fou presidida pel retrat de Llimona, original de Ramon Casas, que posseeix el Museu.

A l'acte inaugural pronuncià una inte-



El senyor Soler i March, donant la seva conferència al «Museu d'Art de Catalunya»

ressant conferència el distingit arquitecte senyor Joan Rubió.

\* \* \*

Finalment, el dia 24 el nostre president senyor Alexandre Soler i March va donar al Museu d'Art de Catalunya la segona de les conferències organitzades per «Amics dels Museus de Catalunya».

Va estar dedicada a la secció d'art gòtic del Museu.

El senyor Soler i March va començar posant de relleu la favorable acollida que el nou Museu havia merescut del públic barceloní, i recolzat en aquest fet assenyalà la conveniència de què aquesta atenció sia orientada per mitjà de conferències i de tots els elements possibles de divulgació, com la mateixa Biblioteca d'Art, que la Junta de Museus ha posat a disposició del públic, a fi que de les visites al Museu en pugui obtenir el millor profit.

Entrant en matèria va fer una acabada definició de les diferències que caracteritzen l'art religiós romànic i gòtic, del renaixement i barroc.

Va explicar a continuació l'evolució seguida a casa nostra de l'art romànic al gòtic, amb les consegüents influències francesa i italiana, i més tard la flamenca, analitzant detingudament l'abast de cada una d'aquestes influències i temes de les obres més característiques dels nostres mestres de la pintura.

S'estengué, a més, en consideracions sobre els efectes que les noves estructures arquitectòniques varen exercir en la decoració pictòrica de les esglésies.

Es referí seguidament a la gran estima que l'art català va acabar per tenir entre les classes populars de Catalunya a les darreries del segle XIV, quan tots aquells elements havien aconseguit formar una escola racial.

Entrant en l'estudi de la pintura catalana d'aquest moment va referir-se a la vida i l'obra dels pintors Jaume, Pere i Joan Serra, en aquests termes:

«Els Serra eren tres germans: Jaume, Pere i Joan; a més tenien unes germanes. Aquí els presento per primera vegada en l'autoretrat de família que ens deixaren a l'extrem dreta de la predela del retaule del Sant Esperit, de Manresa, d'on eren

fills i on deixaren el major nombre d'obres i les més excel·lents. Domiciliats a Barcelona es partien el treball. L'hereu, En Jaume, era el de més força i té molt de florentí; sacrifica la minuciositat del detall a benefici del conjunt; enfoca la llum a les figures principals i procedeix a grans masses com els bons mestres; no retalla el contorn de les figures, sinó que les pinta quelcom foses o esfumades en una atmosfera transparent. Les carns són matisades de colors crema, els cabells són rossos, les celles fines i pintades. Vegem el seu quadret de la baixada als llims de Crist ressuscitat. Tècnica italiana: iconografia francesa. La gràcia de la composició també és francesa, internacional, d'una fina comicitat. L'entrada a l'infern no és una gruta, com es representava a Itàlia, sinó la boca monstruosa d'un drac. La mandíbula inferior del monstre és com un pont llevadís que s'ha abaixat a la presència de Crist, a fi de donar pas als elegits que allí esperaven l'hora de la resurrecció. Per l'esforç esmerçat en obrir la boca, guspiregen i s'encenen els ulls del monstre com uns farells. Això adverteix als dimonis del que passa i salten corrent dalt del morro enlairat, d'on surten les cadenes de suspensió, les quals tiven amb l'intent de tancar de nou la porta de l'infern. El Salvador radiant de glòria i assistit d'una cort angèlica enfrontada amb els diables, dona la mà al vell Adam, que mancat de forces és empès per l'esquena a saltar al costat de Jesús. Eva s'amaga al darrera, com és més culpable; i segueixen els benaventurats a la manera de naufragats salvats de la mort. Aquí es nota el contrast de llums i ombres abans esmentat; a la testa sols destaca l'ull congestionat del monstre.

L'altre germà, En Pere, en general ens dona retaulles que són com miniatures a gran tamany; la llum és igualment distribuïda per tot: les dots del dibuixant sobrepassen les del pintor. El seu dibuix i la tècnica pictòrica són a vegades a l'altura dels millors italians. Per tot això quan en determinades composicions abandona la sequedat de les línies que retallen les figures i adopta la pastositat del seu germà gran, pot dir-se que, aleshores,

el depassa. En tenim un exemple en el baptisme de Jesús. Els àngels es tapen les mans amb la roba que guarden de Jesús, en senyal de respecte, tal com hem vist abans en les Mare de Déu d'alabastre. El nu comença a presentar-se. En Pere Serra crea un tipus de Maria alletant el Diví Infant, que els italians anomenen la *Madonna de l'Humilité* i aquí la «Mare de Déu de la llet», delicada com una flor, de cara arrodonida, boca de cirera, ulls ametllats i coll tornejat, que és una evocació de la formosa dona catalana, inconfundible amb les Verges franceses o italianes. Aquest tipus encantador excel·leix al quadre central de l'altar del Sant Esperit, de Manresa.

El germà petit, Joan, no signa les contractes i probablement no pinta. És el viatjant de la raó social Serra germans. De la seva activitat en buscar clients, portar els retaules a lloc i cobrar-ne l'import, ens en dona compte el prestigi de l'obrador, el qual es fa de moda i obliga als altres artistes a la imitació, així com també els encàrrecs creixents que van del Rosselló a Alacant i de Barcelona a Saragossa i Castella. Les germanes ajuden, preparen els colors.

Aquest èxit tentà a Borrassà pintor de Girona i convençut de la seva vàlua i agullonat per l'ambició es trasllada a Barcelona on monta un altre taller de gran envergadura i recull la clientela dels Serras després del seu traspàs. Té una facilitat asombrosa en dibuixar figures en les posicions més difícils i gran capacitat de treball. La seva característica és el dinamisme que l'acosta al sentiment florentí, inclinant-se a la caricatura. En el seu temps fou el retaulista més popular de Catalunya i avui encara continua essent-ho. Això em relleva de presentar-lo.

En canvi us vaig a presentar un pintor inèdit, per més que les seves obres siguin conegudes. La millor de les seves obres conservades és el retaule de Sant Marc dels aprenents sabaters de Manresa. És per això que el batejo Mestre de Sant Marc. Al centre, sant Marc consagra sant Anjà que era sabater: la seva capa pluvial va decorada per un sembrat de pulcres

sabates daurades: la de sant Marc, la decora un dibuix repetit, de dos ocells enfrontats, del qual dibuix la secció dels teixits del nostre Museu en guarda una mostra exactament igual. Un dels quadrets laterals d'aquest retaule representa una parada de venda de sabates davant de la botiga de sant Ania. Resulta una composició plena de vida, interessantíssima. En altre escena el retrat del pintor. Aquí al Museu tenim del mateix autor un fragment de retaule procedent de Cardona. Encara tenim al Museu una altra taula del mateix, que Lorenzale portà d'Itàlia i que formava un conjunt amb altres quatre que allà es conserven.»

En aquest mateix ordre fa referència, el conferenciant, a Mateu Ortoneda, de Tarragona, i a altres que apareixen a Manresa, Benabarre, Lleida, Granollers i altres viles catalanes, així com a Lluís Dalmau autor del cèlebre retaule dels consellers, molt especialment a Jaume Huguet que qualifica del vertader artista racial de mitjan segle xv i per últim als Vergos i als escultors Mestre de Sant Jordi i Pere Johan.

Després d'aquest període digué que les circumstàncies polítiques determinen una gran minva en la producció artística autòctona i l'obra d'art té a casa nostra autors forasters com Bermejo i Alfonso que davant de l'obra d'Huguet fan l'esforç de superar-se i aconsegueixen deixar-nos pintures seves remarcables.

Fa una curiosa evocació de la vida d'aquells artistes catalans, explicant els preus que generalment cobraven per llur treball, sovint molt superiors als que eren corrents entre els seus contemporanis estrangers i analitzant les preferències que tenien per als temes dels seus quadres.

Acabà explicant per què les sales del Museu destinades a l'art romànic tenen una instal·lació diferent de les destinades a l'art gòtic, justificant que aquestes no tinguin un caràcter de conjunt tan acusat com tenen aquelles, car les obres gòtiques necessiten una contemplació més especialment dedicada a l'obra concreta i als seus detalls.

El conferenciant fou llargament aplau-

dit i felicitat i després de la seva peroració plena de dades i observacions extraordinàriament interessants, els invitats a l'acte realitzaren una detinguda visita a la secció d'art gòtic del nostre Museu.

## HOMENATGES

El dia 9 del darrer mes de març el «Centre Excursionista de Catalunya» va homenatjar al senyor Pelegrí Casades i Gramatxes amb motiu d'haver complert aquest els seus vuitanta anys d'edat.

L'acte consistí en un banquet dels seus companys de la Junta Directiva.

Fou un homenatge realment adient perquè aquests anys del distingit arqueòleg, estimat amic nostre, s'han desenvolupat en activitats ininterrompudes i valuoses a favor no sols de l'excursionisme, sinó de l'estudi de les obres d'art antic de la nostra terra.

En arribar el senyor Casades als dies d'avui, acrediten els alts serveis que ha prestat a la cultura catalana una quantitat considerable de treballs històrics continguts en innumbrables conferències, memòries i llibres que han fet la reputació de què tan merescudament gaudeix.

El felicitem sincerament i fem vots per a què segueixi com fins ara la seva fecunda tasca.

\* \* \*

El dia 21 del mateix mes el «Círcol Artístic» va organitzar un sopar d'homenatge al seu il·lustre president l'escultor Josep Clarà, per haver guanyat el premi Campeny a l'Exposició de Primavera de l'any passat i per l'èxit assolit en l'exposició de les seves obres, celebrada darre-rament a la Sala Parés.

A l'acte hi concorregueren les més rellevants personalitats de la vida intel·lectual catalana i hi pronunciaren discursos en elogi de l'obra i la personalitat de Clarà, el vice-president del «Círcol Artístic» senyor Planas Dòria; el president del «Círcol Artístic de Sant Lluch», senyor Joaquim Renart; el president de l'«Acadèmia Catalana de Belles Arts de

Sant Jordi», senyor Joan Antoni de Güell; el secretari de l'Ajuntament d'Olot, ciutat natal de l'homenatjat; el president dels «Amics dels Museus», senyor Pere Casas Abarca; el senyor Pere Coromines, i el mestre Pau Casals.

## VISITES COL·LECTIVES ALS MUSEUS

### FEBRER

#### *Al Museu d'Art de Catalunya*

- Dia 6. — Col·legi Bonanova.  
 Dia 9. — Grup Escolar «Francesc Pi i Margall».  
 Dia 10. — Institut Nacional de segona Ensenyança de Calatayud.  
 Dia 14. — Institut Nacional de segona Ensenyança «Albèniz».  
 Dia 15. — Institut Escola.  
 Dia 16. — Institut Nacional de segona Ensenyança «Albèniz».  
 Dia 21. — Grup Escolar Diputació, 112.  
 Dia 27. — Institut Nacional de segona Ensenyança «Salmeron».

#### *Al Museu de les Arts Decoratives*

- Dia 10. — A. E. «Fontalba»; Societat Coral «L'Aurora d'Hospitalet».  
 Dia 13. — Escola Nacional de Vilanova de la Roca.  
 Dia 15. — Institut Nacional de segona Ensenyança de Calatayud.  
 Dia 17. — Escola «Abat Oliva».  
 Dia 19. — Institut Nacional de segona Ensenyança «Albèniz».  
 Dia 21. — Institut Nacional de segona Ensenyança «Albèniz».  
 Dia 22. — Institucions Culturals «Francesc Macià», núm. 1.  
 Dia 24. — Agrupació Excursionista de Badalona; Federació de Joves Cristians de Catalunya.  
 Dia 27. — Institucions de Cultura «Francesc Macià», Grup núm. 4.

#### *Al «Poble Espanyol» de Montjuïc*

- Dia 9. — Grup Escolar «Francesc Pi i Margall».  
 Dia 12. — Institut Nacional de Badalona.  
 Dia 13. — Escola Nacional de Vilanova de la Roca.  
 Dia 14. — Institut Nacional de segona Ensenyança de Calatayud.  
 Dia 24. — Penya «Fox».  
 Dia 26. — Grup Escolar «Francesc Pi i Margall».

#### *Al «Cau Ferrat» de Sitges*

- Dia 3. — Patronat de la Immaculada de Sant Esteve de Palautordera.  
 Dia 17. — Patronat d'Obreres d'Igualada.  
 Dia 21. — «Montepio» d'Invalidesa i Jubilació de Vigilants de Barcelona.  
 Dia 22. — Institut Nacional de segona Ensenyança «Martí d'Ardenya», de Tarragona.

### MARÇ

#### *Al Museu d'Art de Catalunya*

- Dia 1. — Grup Escolar «Pere Vila».  
 Dia 9. — Col·legi Ibèric de Barcelona.  
 Dia 17. — Escola d'Arts i Oficis Artístics i Belles Arts de Barcelona. Ex Alumnes de l'Escola Montessori «Ataulf». Institut Elemental de segona Ensenyança, de Granollers.  
 Dia 20. — Escola Normal de la Generalitat.  
 Dia 21. — Escola Professional per a la Dona.  
 Dia 24. — Institut Elemental de segona Ensenyança, de Granollers. Institucions de Cultura «Francesc Macià», Grup número 1.  
 Dia 28. — Grup Escolar «Ramon Llull».  
 Dia 29. — Grup Escolar «Ramon Llull».  
 Dia 30. — Escola Catalònia. Escola Normal de Girona.  
 Dia 31. — Escola del Treball. Escola Municipal «Abat Oliva». Escola de les Arts del Llibre.



# Cristalleria Catalana

S·A

VIDRIERES D'ART - MUNTURES EN  
PLOM I LLAUTÓ - ESMALTS AL FOC I  
SOBRE VIDRE, CRISTALL I CERÀMICA  
VIDRES I CRISTALLS PLANS I CORBATS  
GRAVATS  
BISELLATS  
MIRALLS  
MOTLLURES  
MARCS  
ETC.

GRAN PREMI  
Exposició Internacional  
Barcelona, 1929



Central: Ronda de Sant Antoni, 56  
Telèfon 22035

Sucursal: Laureà Miró, 40 (Hospitalet) - Telèfon 30634



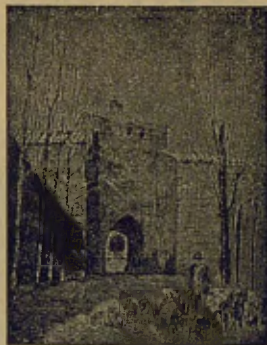
R  
E  
N  
A  
R  
T

DECORADOR : REPRODUCCIONS D'ART  
MARCS, PINTURA I ESCULTURA

NOVA SALA D'EXPOSICIONS

Diputació, 271 - BARCELONA - Telèfon 16217

## La Pinacoteca



MARCS I GRAVATS

HIGINI GARCÍA  
Successor de Gaspar Esmatjes

Exposició permanent dels  
millors paisatgistes catalans

Passeig de Gràcia, 34 - Telèf. 13704  
BARCELONA



DECORACIÓ I  
RESTAURACIÓ  
DE TOTA MENA  
DE PINTURES



CARRER DE LA LLUNA, N.º 23  
Telèfon 25534

## Enric Tarragó Nogué



FUSTER  
Especialitzat  
en treballs per a  
Museus i Exposicions

EMBALATGE I TRANSPORT DE TOTA  
MENA D'OBJECTES D'ART



Consell de Cent, núm. 283  
Telèfon 14345 : BARCELONA

REPRODUCCIONS D'ART  
ESCUPTÒRIC

AMB DIVERSOS  
MATERIALS

TOTA MENA  
DE PATINES



## LENA, S. A.

Tallers i estudis: Carrer Girona, 153  
Telèfon 77926 - BARCELONA

## PERE PASCUAL

PINTURA DECORATIVA



Mallorca, 255  
Telèfon 70702

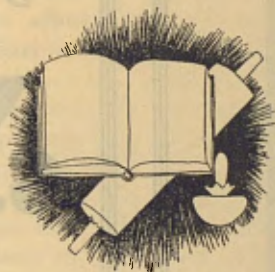
# Indústries Gràfiques Seix i Barral Germans

S · A

IMPRESSORS I EDITORS

disposen d'una ferma col·laboració  
d'artistes especialitzats en tota obra  
gràfica i el muntatge industrial mo-  
dern de totes les branques del llibre

Aquest conjunt està al  
servei de l'Art, de la  
Indústria i del Comerç  
i la seva consulta serà  
molt agraïda i atesa



Provença, 219 : BARCELONA : Telèfon 71671

# SALA BARCINO

V. GARCIA SIMON

EXPOSICIÓ  
PERMANENT  
d'obres d'Art  
Modern dels  
millors artistes

MARCS - GRAVATS - MOTLLURES

Rambla de Catalunya, n.º 29  
Telèfon 15677



# RENART

DECORADOR · REPRODUCCIONS  
D'ART-MARCS, PINTURA I ESCULTURA

NOVA SALA D'EXPOSICIONS

Diputació, 271 - BARCELONA - Telèfon 16217

# La Pinacoteca



MARCS I GRAVATS

HIGINI GARCÍA  
Successor de Gaspar Esmatjes

Exposició permanent dels  
millors paisatgistes catalans

Passeig de Gràcia, 34 - Telèf. 13704  
BARCELONA

ANTIGUITATS  
DECORACIÓ



# G. HOMAR

CANUDA, 4  
Telèfon 15349  
BARCELONA