

**BUTLLETÍ**  
DELS  
**MUSEUS D'ART**  
DE  
**BARCELONA**



**GENER**

**1936**



# JUNTA DE MUSEUS

## PRESIDENTS D'HONOR

President del Govern  
de la Generalitat

Conseller de Cultura del Govern  
de la Generalitat

Alcalde de Barcelona

## PRESIDENT EFECTIU

Josep Puig i Cadafalch  
Representant de la Generalitat

## VICE-PRESIDENTS

Josep Codolà i Gualdo  
Conseller - Regidor de Cultura de l'Ajuntament

Alexandre Soler i March  
Representant de les entitats artístiques

## TRESORER

Jaume Espona i Brunet  
Tècnic representant de la Generalitat

## COMPTADOR

Jaume Marco i Urrutia  
Representant de les entitats artístiques

## VOCALS

Francesc Cambó i Batlle

Pere Coromines i Muntanya

Josep Clarà i Ayats  
Representants de la Generalitat

Teresa Amatller i Cros  
Tècnic representant de la Generalitat

Francesc Torras i Villa

Josep M.<sup>a</sup> Blanch i Romeu

Pau Bastida i Florensa  
Regidors representants de l'Ajuntament

Casimir Giralt i Bullich

Ròmul Bosch i Catarineu  
Tècnics representants de l'Ajuntament

Francesc Carreras i Candi  
President de l'Acadèmia de Bones Lletres

Joan Antoni de Güell i López  
President de l'Acadèmia Catalana  
de Belles Arts de Sant Jordi

Antoni Rubió i Lluch  
Delegat de l'Institut d'Estudis Catalans

Pere Mayoral i Parracía  
Director de l'Escola d'Arts i Oficis Artístics  
i Belles Arts

Pere Casas i Abarca

Miquel Farré i Albages  
Representants de les entitats artístiques

Manuel Rocamora i Vidal  
Designat per la Junta

## VOCAL HONORARI

Carles Pirozzini i Martí

## DIRECCIÓ - SECRETARIA - ADMINISTRACIÓ

Joaquim Folch i Torres  
Director General dels Museus d'Art

Joaquim Borralleras i Gras  
Secretari de la Junta

Pere Bohigas i Tarragó  
Administrador General dels Museus d'Art

## HORARI DELS MUSEUS

MUSEU D'ART DE CATALUNYA. — Parc de Montjuïc. — Obert cada dia de 9 a 1.30 del migdia (exceptuant els dilluns, per festa del personal). Entrada gratuïta, el segon diumenge de cada mes.

MUSEU DE LES ARTS DECORATIVES. — Palau de Pedralbes. Avinguda 14 d'abril. — Obert cada dia de 9 a 1.30 del migdia (exceptuant els dilluns, per festa del personal). Entrada gratuïta, el primer diumenge de cada mes.

«POBLE ESPANYOL». — Parc de Montjuïc. — Obert cada dia de 10 a posta de sol.

BIBLIOTECA D'ART. — «Poble Espanyol» del Parc de Montjuïc. — Oberta tots els dies feiners de 10 a 1 del matí. Admissió subjecta a les condicions del Reglament.

MUSEU DEL «CAU FERRAT». — Sitges. — Obert cada dia de 10 a 1 i de 3 a posta de sol (exceptuant els dilluns, per festa del personal).

El dia 6, totes aquestes institucions estaran tancades per ésser festa oficial.

## BUTLLETÍ DELS MUSEUS D'ART DE BARCELONA

Es publica cada mes.

REDACCIÓ: Oficines de la Junta de Museus. «Poble Espanyol», de Montjuïc. Telèfon 33088.

DIRECTOR: Joaquim Folch i Torres

SECRETARI DE REDACCIÓ: P. Bohigas i Tarragó

PREUS: Subscripció: 24 ptes. l'any. Número solt: 2 ptes. Número endarrerit: 3 ptes.

ADMINISTRACIÓ: I. G. Seix i Barral Germans, S. A. - Provença, 219 - Telèfon 71671.

BUTLLETÍ  
DELS  
MUSEUS D'ART  
DE  
BARCELONA

VOLUM VI  
1936



PUBLICACIÓ DE LA  
JUNTA DE MUSEUS  
CONTINUADA PER LA  
COMISSARIA GENERAL DE MUSEUS  
«POBLE ESPANYOL» DE MONTJUÏC  
BARCELONA



# Í N D E X

	<u>Pàgs.</u>		<u>Pàgs.</u>
<b>ARTICLES</b>			
<b>AMORÓS, J.</b>		Una taula no identificada de Jaume Huguet, al Museu del Louvre .....	129
«Les relacions del Principat de Catalunya i els Regnes de València i Mallorca amb Anglaterra i el paral·lisme monetari d'a- quests països», per F. Mateu i Llopis. Nota bibliogràfica .....	58	Chandler Rathfon Post .....	157
«El «ducado» unidad monetaria interna- cional oro, durante el siglo xv, y su apa- rición en la Península Ibérica», per F. Mateu i Llopis. Nota bibliogràfica .....	58	Ròmul Bosch i Catarineu .....	187
«Les primeres encunyacions barcelonines de Felip V», per F. Mateu i Llopis. Nota bibliogràfica .....	59	L'arquitecte Josep Goday .....	223
«Pesals valencians del segle XVIII», per F. Mateu i Llopis. Nota bibliogràfica .....	59	Conversa sobre la vida privada dels Museus d'Art. I .....	258
«Adquisiciones en 1933-1934. Colecciones de Numismática y Glíptica», per Casto M. del Rivero i F. Mateu i Llopis. Nota bi- bliogràfica .....	59	Conversa sobre la vida privada dels Museus d'Art. II .....	289
Un servei del Gabinet Numismàtic de Catalunya .....	362	Conversa sobre la vida privada dels Museus d'Art. III .....	321
B., F. de P. i B.		G., J. i G.	
Un intercanvi de ceràmica .....	184	Una llegenda japonesa al Museu de les Arts Decoratives .....	40
Amics de l'Art Vell. «Els primers sis anys. 1929-1935». Memòria, per Cèsar Martinell. Nota bibliogràfica .....	285	El II Saló «Mirador» .....	268
<b>BALAGUER, M.</b>		<b>GUDIOL, Josep.</b>	
Com s'efectua l'inventari d'objectes dels Museus .....	13	«A History of Spanish Painting», per Chandler Rathfon Post. Nota bibliogrà- fica .....	157
<b>BENET, Rafael.</b>		<b>MAINAR, Josep.</b>	
Actualitat de Francesc Gimeno .....	121	El I Saló d'Artistes Decoradors del Foment de les Arts Decoratives .....	275
<b>CAPDEVILA, Carles.</b>		<b>MARTINELL, Cèsar.</b>	
Les adquisicions de la Junta de Museus en l'Exposició de Primavera del 1936 .....	340	Exposició d'imatgeria policromada al palau Güell-Comillas .....	73
<b>CLADELLAS, Esteve i E. C.</b>		<b>RÀFOLS, Josep-F., J.-F. R. i R.</b>	
Aiguaforts antics. I .....	33	«Elogi de la cultura catalana». Discurs del comte de Güell. Nota bibliogràfica ....	28
Aiguaforts antics. II .....	65	«Lleis històriques de la vida dels estils arquitectònics». Discurs de Josep Puig i Cadafalch. Nota bibliogràfica .....	28
Aiguaforts antics. III .....	97	«La destrucció de Poblet», per Eduard Toda i Güell. Nota bibliogràfica .....	29
Els gravats sostrets del Museu de Segòvia ..	201	«Panteones Reales a Poblet (Destrucción, envío de los fragmentos a Tarragona y su abandono en los sótanos municipales en 1854. Traslado al Museo Provincial en 1894. Restitución al Monasterio en 1933)», per Eduard Toda i Güell. Nota biblio- gràfica .....	30
«El llibre a Catalunya. (Els primers temps de la impremta a Barcelona)», per R. Carreras Valls. Nota bibliogràfica .....	285	«Reconstrucció de Poblet». Obres realitza- des de 1930 a 1934 pel Patronat del Mo- nestir. Memòria del president Eduard Toda i Güell. Nota bibliogràfica .....	30
<b>DURAN CANYAMERES, F.</b>		«Tres imatges (tres evocacions)». Conferèn- cia del comte de Güell. Nota biblio- gràfica .....	30
Exemplars d'escultura medieval ingressats al Museu d'Art de Catalunya. I .....	161	«L'église Saint-Michel de Cuxa», per J. Puig i Cadafalch. Nota bibliogràfica .....	160
Exemplars d'escultura medieval ingressats al Museu d'Art de Catalunya. II .....	193	«Muséographie». Nota bibliogràfica .....	160
D'escultura pobletana .....	353	Biografies i retrats d'artistes .....	178
<b>FABRÉ OLIVER, J.</b>		Una exposició-homenatge de Josep Arrau i Barba .....	211
Els bronzes xinesos de la col·lecció Mateu ..	10	El donatiu de J. Pedro Gil .....	341
Els bronzes rituals xinesos de la col·lecció Mateu .....	176	<b>RENART, Joaquim.</b>	
<b>FOLCH I TORRES, Joaquim.</b>		El bust d'Apelles Mestres al Museu d'Art ..	23
A la memòria de Francesc Martorell i Trabal .....	27	Exposició d'obres de Josep Calvo i Ver- donces .....	50
Damià Mateu .....	56	Apelles Mestres (1854-1936) .....	318
«L'aficionat a les estampes», de Fortuny ..	107		





# INDEX

	Pàgs.	Pàgs.
Apelles Mestres (1854-1936), per Joaquim Renart .....	318	
<b>NOTICIARI</b>		
Inauguració del Museu d'Arqueologia ...	24	
Distinció al Director dels Museus .....	31	
Organització oficial del servei de Museus de Catalunya .....	89	
XIV Congrés Internacional d'Història de l'Art .....	128	
Els gravats sostrets del Museu de Segòvia .	190	
Homenatge al President de la Junta de Museus .....	284	
Distinció al Director General dels Museus .	285	
El servei de Conservació del Patrimoni Artístic de Catalunya .....	349	
		«Pesals valencians del segle XVIII», de F. Mateu i Llopis, per J. Amorós ..... 59 «Adquisiciones en 1933-34. Colecciones de Numismática y Glíptica», de Casto M. del Rivero i F. Mateu i Llopis, per J. Amorós ..... 59 «A History of Spanish Painting», de Chandler Rathfon Post, per Josep Gudiol .... 157 «L'église Saint-Michel de Cuxa», de J. Puig i Cadafalch, per R. .... 160 «Muséographie», per R. .... 160 Amics de l'Art Vell. «Els primers sis anys. 1929-1935». Memòria de l'obra realitzada per l'entitat des de la seva fundació fins avui, de Cèsar Martinell, per B. .... 285 «El llibre a Catalunya (Els primers temps de la impremta a Barcelona)», de R. Carreras Valls, per E. C. .... 285

## BIBLIOGRAFIA

«Elogi de la cultura catalana». Discurs del comte de Güell, president de l'Acadèmia Catalana de Sant Jordi, a la quarta Festa d'Unió Interacadèmica haguda a la Casa Llotja el mes d'abril del 1935, per J.-F. R. ....	28
«Lleis històriques de la vida dels estils arquitectònics». Discurs llegit pel senyor Josep Puig i Cadafalch, de l'Acadèmia Catalana de Sant Jordi, a la quarta Festa d'Unió Interacadèmica haguda a la Casa Llotja el mes d'abril del 1935, per J.-F. R. ....	28
«La destrucció de Poblet». d'Eduard Toda i Güell. Monestir de Poblet, 1935, per J.-F. R. ....	29
«Panteones Reales de Poblet (Destrucción, envío de los fragmentos a Tarragona y abandono en los sótanos municipales, en 1854. Traslado al Museo Provincial en 1894. Restitución al Monasterio en 1933)», d'Eduard Toda i Güell, per J.-F. R. ...	30
«Reconstrucción de Poblet». Obres realitzades de 1930 a 1934 pel Patronat del Monestir. Memòria del president Eduard Toda i Güell, per J.-F. R. ....	30
«Tres imatges (tres evocacions)». Conferència del comte de Güell, president de l'Acadèmia Catalana de Belles Arts de Sant Jordi, dita el dia 21 de juny del 1935 en cloure's el cicle donat per Conferència Club, per J.-F. R. ....	30
«Les relacions del Principat de Catalunya i els Regnes de València i Mallorca amb Anglaterra i el parallelisme monetari d'aquests països», de F. Mateu i Llopis, per J. Amorós .....	53
«El «ducado» unidad monetaria internacional oro, durante el siglo XV, y su aparición en la Península Ibérica», de F. Mateu i Llopis, per J. Amorós .....	53
«Les primeres encunyacions barcelonines de Felip V», de F. Mateu i Llopis, per J. Amorós .....	59

## RETRATS (GRAVATS)

Emerència Roig i Raventós (fotografia) ..	2
Apelles Mestres (escultura, per Víctor Moré)	23
Francesc Martorell i Trabal (fotografia) ..	27
Marià Fortuny (autoretrat, pintura) .....	45
Josep Calvo Verdoneses (fotografia) .....	50
Damià Mateu (fotografia) .....	56
Miquel Blay (dibuix, per Ramon Casas) ..	81
Francesc Gimeno (autoretrat, pintura) ....	121
Venanci Vallmitjana i Barbany (pintura, per Francesc Sans) .....	137
Agapit Vallmitjana i Barbany (relleu, per Pau Gargallo) .....	138
Agapit Vallmitjana i Abarca (dibuix, per Ramon Casas) .....	139
Venanci Vallmitjana i Barbany (escultura, per Agapit Vallmitjana i Abarca) .....	139
Pau Milà i Fontanals (escultura, per Agapit Vallmitjana i Barbany) .....	146
Claudi Lorenzale (escultura, per Agapit Vallmitjana i Barbany) .....	146
Celesti Galceran (dibuix, per Ramon Casas)	151
Josep M. <sup>a</sup> Jordà (dibuix, per Ramon Casas)	154
Josep M. <sup>a</sup> Jordà (apunt, per Ignasi Zuloaga)	155
Josep M. <sup>a</sup> Jordà (apunt, per Oleguer Junyent) .....	155
Chandler Rathfon Post (fotografia) .....	157
Isidre Nonell (fotografia) .....	180
Marià Fortuny (fotografia) .....	181
Francesc Soler i Rovirosa (fotografia) ....	182
Ramon Casas (fotografia) .....	182
Joaquim Sunyer (fotografia) .....	182
Carles Casagemas (dibuix, per Pau Ruíz Picasso) .....	183
Josep M. <sup>a</sup> Junoy (dibuix, per Manuel Humbert) .....	183
Feliu Elies (dibuix, per Joan G. Junceda) .	184
Ròmul Bosch i Catarineu (fotografia) ...	187
Josep Arrau (autoretrat, pintura) .....	212
Josep Goday (fotografia) .....	224
Apelles Mestres (dibuix, per Ramon Casas)	318
Apelles Mestres (dibuix, per Joaquim Renart) .....	320

# Indústries Gràfiques Seix i Barral Germans

S · A

IMPRESSORS I EDITORS

disposen d'una ferma col·laboració  
d'artistes especialitzats en tota obra  
gràfica i el muntatge industrial mo-  
dern de totes les branques del llibre

Aquest conjunt està al  
servei de l'Art, de la  
Indústria i del Comerç  
i la seva consulta serà  
molt agraïda i atesa



Provença, 219 : BARCELONA : Telèfon 71671



# HIGINI BLANCO BAÑERES, S. A.

Call, 21 - P. de Gràcia, 67  
Teléf. 19115 Teléf. 73129



CATIFES  
TAPISSERIES  
CORTINATGES  
LLENCERIA  
FLASSADES  
I EDREDONS  
CATIFES PERSES  
INUADES A MA  
de fabricació nacional



CASA ESPECIALITZADA EN ARTICLES PER A DECORACIÓ



## RENART

DECORADOR • REPRODUCCIONS D'ART • MARCS, PINTURA I ESCULTURA

---

---

Nova sala d'Exposicions

---

---

Diputació, 271 - BARCELONA - Telèfon 16217

## SALA BARCINO

V. GARCIA SIMON  
Telèfon 15677



EXPOSICIÓ  
PERMANENT  
d'obres d'Art  
Modern dels  
millors artistes

MARCS - GRAVATS - MOTLLURES

Passeig de Gràcia, n.º 19



# BUTLLETÍ DELS MUSEUS D'ART DE BARCELONA

PUBLICACIÓ DE LA JUNTA DE MUSEUS

## LA COL·LECCIÓ EMERENCIÀ ROIG

Emerencià Roig i Raventós, fill del prestigiós pintor Joan Roig i Soler, havia nascut a Sitges.

La seva afició a les coses de mar el conduí a estudiar-les, i, conseqüència d'aquests estudis, foren les seves obres literàries sobre la història de la marina catalana, els seus reculls del lèxic i els modismes de la parla de la gent de mar, els seus dibuixos de vaixells i altres temes mariners, principalment encaminats a fixar gràficament detalls i especialitats tècniques o estructurals de les embarcacions que dibuixava, i, sobretot, la formació d'una magnífica col·lecció de vaixells en miniatura i estris de la marineria i d'altres elements relacionats amb ella.

Per aquests estudis tenia, en primer lloc, la paciència de recercar informacions entre els escassos homes de mar del segle passat, l'expressió dels quals no sempre és fàcil d'interpretar per la limitació de llurs coneixements generals i per la mixtificació que, amb el temps, han sofert els mots tècnics d'aquest ram.

Molts dels seus dibuixos són el resultat precís d'aquestes informacions, traduïts gràficament, i constitueixen, a vegades, la veritable reconstitució de coses totalment desaparegudes, com per exemple les que reproduïxen la goleta «Catalana» i el bergantí-palangrera «Cisne», en els quals apareixen característiques i detalls explicats a l'autor pels vells mariners que els havien conegut quan eren nois.

També ho són les seves obres literàries, escrites en un estil planer, grat a tota

mena de lectors, i ben adient per a despertar en ells l'afició a les coses del mar.

En realitat, poques persones hauran llegit la seva obra «La marina catalana del vuit-cents» sense sentir el desig d'anar al nostre port a contemplar els pocs velers que ens recorden aquells «Soberano», «Jaime Millet», «Pablo Sensat», «Bella Dolores», «Doña Flora de Pombo» i tants d'altres que havien fet volciar la bandera de les matrícules catalanes a través dels mars.

Els vaixells en miniatura constitueixen la part principal de les col·leccions que, portat per aquesta afició, havia anat recollint.

Aquestes petites obres d'enginy són generalment classificades en tres grups.

El primer, i més nombrós, és el dels ex-vots que tan abundantment es troben a les ermites catalanes i més especialment a les que estan enclavades en els poblets de la costa.

Donada la vella tradició marinera del nostre poble i el seu pregon sentiment religiós, és possible que Catalunya sigui un dels països on s'hagin reunit major nombre d'exemplars d'aquesta naturalesa, per bé que a hores d'ara molts d'ells han anat a parar a mans de particulars i àdhuc a l'estranger.

Un altre és el dels que feien els mestres d'aixa expressament per a models de les embarcacions que havien de construir.

Generalment són mitjos cascos sense aparellar; un cop havien servit per a la finalitat que els era pròpia passaven a decorar els despatxos de les cases navileres.

Hi ha també els que servien per a l'en-



Emerencià Roig i Raventós

senyament i les pràctiques de les nostres escoles de nàutica situades a Arenys de Mar, Mataró, Masnou i Barcelona.

Naturalment, gairebé sempre són de gran tamany, de 3, de 4 i de 5 metres d'eslora per uns 5 ò 6 d'alçària, a escala precisa i amb moviment de maniobra, podent-se hissar, aferrar i rissar les veles com en un vaixell de debò.

Hi ha encara els vaixells fets dintre d'una ampolla o un recipient tancat, que no tenen cap valor tècnic, però són obres estimades per certs col·leccionistes per l'habilitat i paciència que la seva execució requereixen.

Un altre grup està format pels que feien els capitans, els mestres d'aixa o els mariners, en llurs hores de lleure.

Molts d'aquests són fets a escala i en tot detall i els que no s'hi subjecten tenen tanmateix un notable sentit de les proporcions i, a més, una encantadora ingenuïtat.

La col·lecció d'Emerencià Roig està formada principalment pels d'aquest darrer grup.

Molts d'ells havien arribat a les seves mans en un estat de conservació de-

plorable i ell personalment els havia anat restaurant amb la perícia i el bon gust que li proporcionaven els seus coneixements en la matèria i la seva afinaada sensibilitat artística.

Aquests vaixells en miniatura porten generalment noms que responen a un sentit determinat.

Els dels ex-vots, com és de suposar, gairebé sempre porten noms religiosos, o el mateix de l'embarcació que l'ha motivat, o el del donant.

Els altres acostumen a portar el nom d'homes de mar, o de vaixells cèlebres, o d'un lloc geogràfic, o d'una persona a la qual li és dedicat o el d'un símbol o concepte que alludeix al motiu de l'ofrena.

Entre els col·leccionistes hi ha dues tendències sobre els noms que s'han de posar als exemplars que adquireixen.

Hi ha els partidaris de deixar aquests vaixells sense nom, tal com han sortit de les mans del seu constructor o amb el nom apòcrif que aquest li ha volgut donar.

Hi ha, per altra banda, la tendència dels que podríem anomenar amants de la tradició, partidaris de donar-los el nom d'un vaixell famós, les característiques del qual eren semblants amb les de la miniatura.

Emerencià Roig era d'aquests darrers, i atenia, en la realitat, el seu criteri, amb l'ajut dels grans coneixements que tenia de les característiques i l'història dels velers catalans del segle XIX.

Per això els noms de «Soberano», «Pablo Sensat», «Habana» i «Timoteo» amb què són batejats alguns notables exemplars de la seva col·lecció, són els de velers molt coneguts entre la gent de mar que encara avui conserva el record de llurs gestes i viatges.

La col·lecció d'Emerencià Roig havia estat diverses vegades objecte de generals elogis dels especialistes en la matèria; alguns dels seus exemplars havien estat exhibits en públic en determinades ocasions; una selecció, composta de la seva majoria, havia format part de l'exposició de vaixells en miniatura que tingué lloc en un dels palaus del parc de Montjuïc



en el segon període de l'Exposició Internacional del 1929, efectuada dintre l'any 1930.

Aleshores li va ésser atorgada un alta recompensa, que, per cert, mai no fou lliurada al seu propietari.

\* \* \*

Emerencià Roig va morir el 16 de febrer de l'any passat, i totes les seves col·leccions varen passar al seu germà, el prestigiós literat doctor Josep Roig i Raventós.

I aquest, amb data 17 de febrer del 1935, va trametre a l'alcalde de Sitges, Salvador Olivella, la lletra següent:

«Benvolgut amic:

Agraïdíssim del telegrama.

El meu germà (a. C. s.), ha deixat una magnífica col·lecció de vaixells, ormeigs,

dibuixos, llibres i quadres de marina. Jo que m'estimo Sitges i estimo la memòria del meu sant germà, estic disposat a fer-ne donació amb unes condicions similars a les que regulen el llegat del «Cau Ferrat». Si l'Ajuntament junt amb el Patronat pogués oferir-me una sala podria formar-se una bella instal·lació similar a la que es féu en l'Exposició de Barcelona, on se li adjudicà la medalla d'or.

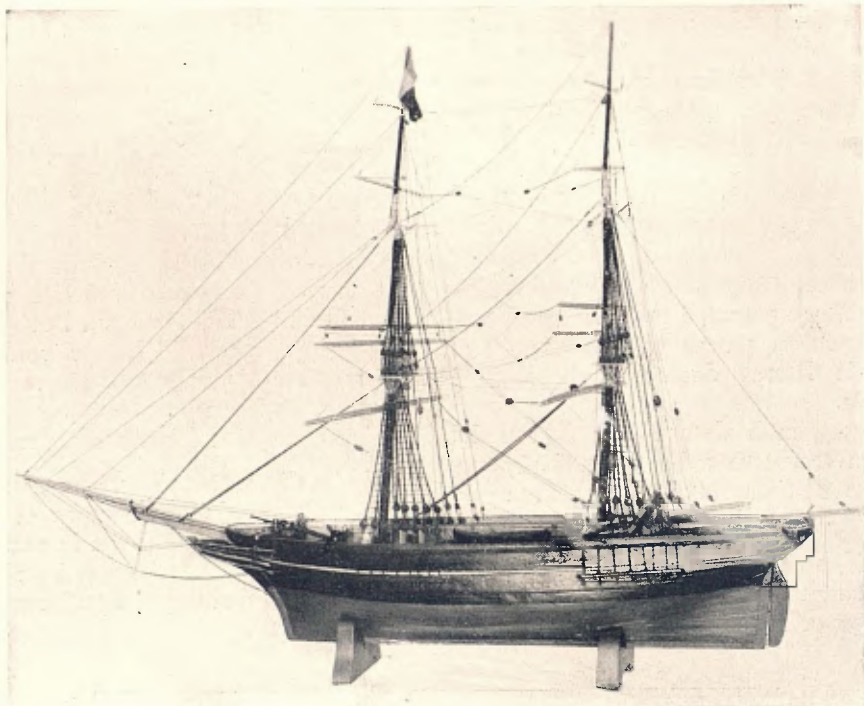
Una part de la col·lecció està en dipòsit a l'Institut Nàutic d'ací. Però fóra fàcil ajuntar-ho tot. Hi ha qui voldria que tot restés a Barcelona. Però soc sitgetà i primer és Sitges.

Una abraçada. Maneu sempre.»

L'Ajuntament de Sitges va assabentar-se oficialment de la generosa oferta del doctor Roig i Raventós en la sessió celebrada el 22 del mateix mes i va acordar acceptar, amb el degut agraïment, la valiosa donació.



Corbeta «Pablo Sensat». De la col·lecció Emerencià Roig, del «Cau Ferrat» (Secció «Maricel»), de Sitges



Bergantí rodó «Soberano». De la col·lecció Emerencià Roig, del «Cau Ferrat» (Secció «Maricel»), de Sitges



Bergantí goleta «Soberano Tercero». De la col·lecció Emerencià Roig, del «Cau Ferrat» (Secció Maricel), de Sitges



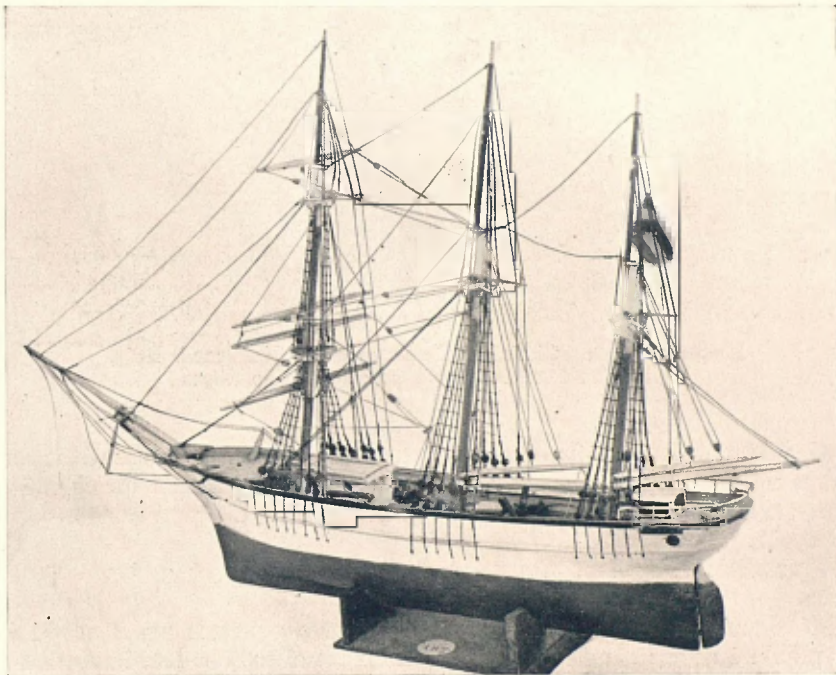
A més, d'acord amb el donant, va decidir confiar al Patronat del «Cau Ferrat» la instal·lació i custòdia de la col·lecció.

Aquest va acceptar l'encàrrec en la reunió celebrada el 2 de maig següent, essent aquest acord un dels motius que més directament varen influir en la decisió d'arrendar l'edifici de «Maricel» on

enriqueixen i completen considerablement el conjunt.

\* \* \*

Els vaixells miniatura d'Emerencià Roig, que, per tant, han ingressat al Museu de Sitges, són els següents:



Bergantí goleta «María Teresa». De la col·lecció Emerencià Roig, del «Cau Ferrat» (Secció «Maricel»), de Sitges

la col·lecció de referència restarà instal·lada.

El Patronat va acordar, a més, nomenar el doctor Josep Roig i Raventós membre d'aquest organisme.

Al cap de poc foren lliurades a l'Ajuntament de Sitges les col·leccions que havien pertangut a Emerencià Roig, així com els exemplars que estaven en dipòsit a l'Institut Nàutic.

A més, el doctor Roig i Raventós, des de la formalització del donatiu hi ha anat sumant per la seva part bon nombre d'altres peces del mateix gènere, que

Corbeta «Pablo Sensat», de Barcelona. Deu veles. Mascaró heràldic a la popa. Construït per Ignasi Socies.

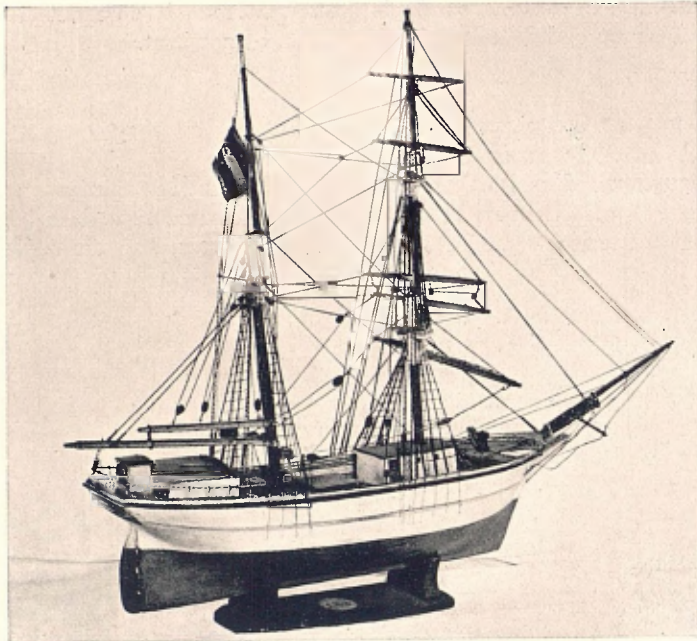
Bergantí rodó «Soberano».

Bergantí goleta «Soberano Tercero», de Barcelona. Dos pals sense veles.

Bergantí goleta «María Teresa». Tres pals sense veles. Mascaró a popa. Construït per Pius Riberos.

Bergantí goleta «Clotilde», de Barcelona. Dos pals sense veles. Construït per Emerencià Roig.

Bergantí rodó. «Acancia», del Masnou. Dos pals sense veles. Mascaró a la roda.



Bergantí goleta «Clotilde». De la col·lecció Emerencià Roig, del «Cau Ferrat» (Secció «Maricel»), de Sitges

Bergantí goleta «Timoteo 3», de Barcelona. Tres pals sense veles.

Corbeta «Habana», de Blanes. Sense veles. De caoba.

Sandolo venecià «Pepilla». Construcció italiana.

Gòndola veneciana. Amb aplicacions de fusta tallada i accessoris de cambra i mobiliari. Construcció italiana.

Barca de mitjana «Isabel», de Barcelona. Amb veles plegades. Construït per Josep Giralt.

Barca de mitjana «Enrique».

Barca de mitjana «Rápido», de Malgrat. Sense veles. Porta una barqueta auxiliar. Construïda per Emerencià Roig.

Barca de mitjana «Montserrat». Construïda a Blanes per Josep Arniges.

Vapor «Río Ter», de Barcelona. De llauna.

Quillat «Carmen», de Tarragona. Sense veles. Construït per Emerencià Roig.

A més, 1 iat, 1 arga, 1 quillat, 1 llanxa, 1 case, 1 pailebot, 4 barques de mitjana, 5 palangreres, 4 barques de sardinal, 3 gusis, 1 model esquemàtic de sardinal, mitja corbeta, partida pel seu eix longi-

tudinal, 3 mitjos cascos d'embarcacions diverses i 12 patrons de cascos, vaixells i barques de diverses formes.

\* \* \*

D'entre aquestes peces ocupa indubtablement el primer lloc la corbeta «Pablo Sensat».

Fou construït amb quaderna obrada i aparellat de fragata, tot ell de petites peces de fusta de gruixos proporcionats exactament a la tècnica de construcció d'un vaixell gran, i amb medís i estamenera.

Les seves característiques són les de les corbetes que es construïen a les drasanes blanques en començar la segona meitat del segle XIX. La popa és de dos cossos; al *vano* o mirall hi ha l'escut de Barcelona orlat amb la bandera catalana i la mercant; la cambra és sota un baix cobricel i rep la llum per un bolou; l'arboradura té una gran riquesa de detalls acusats en els archotants o peus de gall de les vergues, els bossells, etc.

Aquest model ha sofert evidentment al-





Bergantí rodó «Acancia». De la col·lecció Emerencià Roig, del «Cau Ferrat» (Secció «Maricel»), de Sitges

gues reparacions que Emerencià Roig no degué tenir temps de rectificar, com es demostra en el pal mitjà i sobretot en els bossells, car la majoria dels primitius que es conserven tenen rotllana i els nous són petits blocs de fusta foradats, tal com els fan els mariners i no els mestres d'aixa.

Primitivament no portava les veles envergades i hi ha motius per creure que li foren posades després de la seva construcció per altres mans, per bé que a vegades les que són aptes i hàbils per la construcció del case i les petites peces de fusta no ho són per a l'eixàrcia i veles.

Emerencià Roig posà a aquest model el nom de «Pablo Sensat», no perquè fos una còpia exacta del «Pablo Sensat» autèntic, sinó perquè s'hi assembla i per a fer honor a la famosa corbeta d'aquest nom, de 598 tones, matriculada a Barcelona, i construïda el 1867 a les conegudes drassanes de Blanes de Josep Vieta, conegut per l'«Hereu Beguer».

Aquesta corbeta a l'hivern del 1878 va fer un viatge de Charleston a Gibraltar en quinze dies de temporal ininterrom-

put; i això li va donar extensa celebració perquè en aquells temps gairebé constituïa un rècord de velocitat. Per cert que la mateixa embarcació per a continuar el seu viatge a Barcelona, es veié obligada, ironies de la navegació a vela, a invertir-hi vint-i-cinc dies. Fa pocs anys encara navegava amb el nom de «Julio Orive».

Altra peça notable de la col·lecció és el bergantí rodó «Soberano», procedent del Masnou, de constructor desconegut i fet a petites peces i en tot detall.

El case caigut de cinta i la popa presenten les característiques de la construcció santfeliuena, per bé que altres detalls més aviat acusen la construcció típica del Masnou.

En conjunt el podem considerar com un tipus característic dels últims bergantins rodons construïts a Catalunya; l'últim veler català que conservà l'aparell fou el «Frasquito», construït a Blanes el 1867, que a les darreries de la guerra encara hom podia veure de tant en tant al port de Barcelona.

La maqueta «Soberano Tercero» és es-

pecialment remarcable per les seves línies i les seves musiqueries o ornamentació, netament blanenca.

Emerencià Roig posà el nom de «Soberano» a dues de les miniatures de la seva col·lecció, perquè aquest nom era tradicional a la nostra marina de vela.

En constituir-se el 1831 el districte marítim del Masnou, aleshores depenent

culat a Barcelona; el bergantí goleta de dos pals i 215 tones construït a Blanes el 1865, de l'armador barceloní Francesc Sunyol, matriculat també a la nostra ciutat; i el construït el 1871 a Blanes, de 435 tones, de la mateixa matrícula i propietat de l'armador Pere G. Maristany.

El nom d'«Habana» que porta un al-



Corbeta «Habana». De la col·lecció Emerencià Roig, del «Cau Ferrat» (Secció «Maricel»), de Sitges

de la Comandància de Mataró, i des del 1867 de la de Barcelona, ja hi havia un místic anomenat «Soberano», de 71 tones, al qual després posaren els noms de «Amistad» i «Piedad», l'aparellaren de goleta i, el 1852, passà a la matrícula d'Alacant.

Són coneguts, a més, entre altres, els següents vaixells d'aquest nom:

El bergantí rodó, de 412 tones construït el 1850 a les drassanes d'Antoni Margós, de Blanes, de l'armador Joan Maristany i Alsina, del Masnou, matri-

tre dels models d'aquesta col·lecció recorda la corbeta «Joaquina Serra» de la matrícula de Barcelona que havia estat construïda a Blanes el 1868, per encàrrec de la coneguda casa navilera Jover i Serra.

Per les seves línies, per la perfecció dels detalls, especialment els de coberta, com cabrestants, bombes de sentina, bujols, etc., ens el fan creure obra de l'excel·lent mestre d'aixa Josep Vieta.

Hi ha finalment dues peces no catalanes, d'una ornamentació i decoració no-



tables; són una gòndola i un sandolo construïts a Venècia vers el 1870.

Entre les barques de mitjana hem de remarcar la «Isabel» per la seva harmonia de línies, obra notable que acusa l'estil del seu autor, el mestre d'aixa Josep Giralt.

Dintre d'aquest grup mereixen, a més, esment especial les següents:

«Enrique» maqueta, feta pel mateix col·leccionista, d'una embarcació molt marinera que havia portat el mateix nom, i que en envellir fou substituïda per una

un aparellat de corbeta, car aquests mitjos cascos no acostumen a ésser mai aparellats.

Les siluetes de velers de navegació d'alçària i barques de mitjana, construïts també pel col·leccionista, reproduïxen els tipus característics dels que es construïen a les drassanes dels nostres pobles de la costa.

\* \* \*

Com hem dit la col·lecció Emerencià Roig, donada a Sitges pel seu germà, a



Barca de mitjana «Isabel». De la col·lecció Emerencià Roig, del «Cau Ferrat» (Secció «Maricel»), de Sitges

altra d'identica construïda el 1916 per encàrrec del naviler de Malgrat, J. Martí.

«Rápido», feta també per Emerencià Roig; aixecant la tapa del bolou es veu, a l'interior, la cambra, les lliteres, etc.

«Montserrat», construïda pel patró de cabotatge de Blanes, Josep Arniges, copiant-la de les que als voltants del 1870 feia Josep Vieta, de Blanes, per als navilers valencians.

En la sèrie de models de barques de pesca, la majoria fets pel propi Emerencià Roig, hi ha tots els tipus més usuals de les platges catalanes.

Entre els mitjos cascos crida l'atenció

més d'aquests models de vaixells conté un bon nombre d'estris de mar, els dibuixos del mateix col·leccionista a què abans hem fet referència i alguns altres elements gràfics de temes de mar.

També el generós donant ha volgut oferir la copiosa biblioteca especialitzada que el col·leccionista havia reunit per als seus estudis.

Entre els estris abans esmentats, cal remarcar el nombre crescut de nusos, frams, malles de xarxa, rampugalls, galls, nanses, etc., tots els quals, per bé que puguin no tenir un gran valor intrínsec, el tenen molt considerable pel fet de formar

un conjunt i una interessant complementació de la col·lecció de vaixells.

No és menys interessant, per cert, la nomenclatura precisa que acompanya cada un d'aquests exemplars.

Remarquem especialment dintre d'aquest grup un curiosíssim joc de veles de fragata, en miniatura, que havia estat el mostrari d'una fàbrica, segurament la de l'Estapé, del Masnou.

Hi ha encara una bona col·lecció d'espècimens de la flora de la costa catalana, recollida principalment a Blanes i Sitges i acompanyada, també, de la corresponent nomenclatura.

Entre els elements gràfics abans alludits cal esmentar dues pintures a l'oli, obra del pare del col·leccionista, l'insigne artista J. Roig i Soler; representant l'una, un port, segurament el de Barcelona, amb la proa de la fragata de ferro «Humberto», i l'altra una barca de mitjana treta a la platja i voltada de terrissa.

Aquesta darrera brillant nota de color segurament havia estat feta davant la famosa barca «Paquita» de Blanes; era d'En Bitllet, que tenia, a més, un forn de terrissa i acostumava a utilitzar-la per a anar a vendre la seva producció d'industrial als pobles de la costa; per això en aquests, i especialment a Sitges, era coneguda per la barca d'en «Plats i Olles».

A més, tenen assenyalat interès una aquarella del pintor marsellès Pellegrin, feta el 1856, representant el bergantí-rodó «Felipe»; una altra de Josep Pineda, del 1891, que reproduïx el bergantí-rodó «Pepito»; una pintura a l'oli atribuïda a Martí i Alsina, on hi ha el vapor «Isla de Puerto Rico», i una altra, d'autor desconegut, que representa una fragata artillada, de casc de ferro, corrent un temporal.

Moltes altres peces, totes de valor, constitueixen la col·lecció Roig, però amb les que hem esmentat creiem que donem una idea de la vàlua del donatiu que a la memòria del seu germà Emerència el senyor Josep Roig i Raventós ha fet a l'Ajuntament de Sitges i que aquest ha cedit al Patronat del «Cau Ferrat» perquè en tingui cura.

XAVIER SOLER



Fig. núm. 1

## ELS BRONZES XINESOS DE LA COL·LECCIÓ MATEU

El poble xinès, que té una tradició gloriósíssima en totes les arts industrials i decoratives, data l'art de fondre el bronze (segons Confuci en el comentari Yi King) a l'època de l'Emperador Fou-hi, 3450 anys abans de Jesucrist. Biot, en el treball publicat al «Journal asiatique» «Considérations sur les anciens temps de l'histoire chinoise», afirma que a l'any 2220, abans de la nostra era, la tècnica del bronze ja era perfeccionada de tal manera, que l'emperador Yu va manar gravar sobre vasos de bronze la descripció de les nou províncies del seu imperi.

Per l'estudi dels bronzes els savis arqueòlegs xinesos els agrupen en dues classes, segons siguin de les tres antiquíssimes dinasties dels Hia, dels Chang i dels Tcheou, o de les dinasties dels Tsin, dels Han i les posteriors, fins a l'última de Tsing.

Marca la divisió entre els dos grups l'any 221 abans de Jesucrist, data de la proclamació de Tsin Che Houang, qui es titula primer Emperador.

Al palau imperial de Pekin hi ha un museu de bronzes antics meravellosos, entre els quals es troben moltíssims bronzes rituals, mes com l'entrada al dit Palau està prohibida rigorosament als estran-



gers, per estudiar-los cal acudir a les obres publicades que, sortosament, són nombroses i importants.

El més remot estudi de vasos cèlebres antics xinesos, fou escrit per Yu-li al segle VI, bé que es reputa obra molt més seriosa i documentada una de trenta volums, composta per Wang Fou a principis del segle XII, que ha estat reeditada en diverses èpoques.

Mes totes les obres esmentades són deficientes comparades amb el catàleg il·lustrat de la col·lecció dels bronzes del Palau imperial de Pekin, titulat «Si t'sing Kou Kien», publicat per l'emperador Kien-long l'any 1751, que és l'obra de consulta de tots els arqueòlegs del món d'art oriental. No sols els vasos són descrits acuradament, sinó també reproduïts en gravats, en nombre de 1444, tots diferents.

Kien-long fou un emperador molt lletrat, historiador, poeta, home estudiós i refinat. A la seva mort començà la decadència de les arts xineses que van declinant ràpidament en el segle XIX.

Mr. Paleologue, arqueòleg francès qui després d'una llarga estada a Xina publicà una obra sobre l'art xinès, escriu que els rituals del culte primitiu varen determinar les formes dels vasos destinats a les cerimònies amb una precisió tan

minuciosa com imperativa, de fairsó que els bronzes rituals que avui es fabriquen pels sacrificis, estan fosos amb la mateixa aleació, iguals dimensions, pes i decoració que els fosos, pel mateix fi, fa dos mil cinc-cents anys. Per això llur classificació resulta incerta i dificultosa quan no porten inscripcions o signes cíclics clars i autèntics.

Els bronzes, en xinès, s'anomenen t'ong, paraula composta que, en el seu origen, significa metall barrejat. Els metalls de les aleacions són l'aram o metall roig, en xinès teh'e-hin; l'or o metall groc, en xinès houang-kin, i l'argent o metall blanc, en xinès po-kin.

L'or serveix per a l'aliatge amb el bronze en els objectes destinats a l'ús personal del sobirà, i per a incrustar-lo amb la plata en peces de bronze importants, destacant-se per llur bellesa les obres rarríssimes i preuades de la dinastia Tcheou (1122 a 249 abans de Jesucrist).

El llibre «K'ao hong Ki» descriu sis aleacions diferents, en les quals la proporció d'estany puja des del sisè a la meitat del pes total.

Els bronzes xinesos són fets pel procediment de cera perduda, i l'acabat es realitza mitjançant el martell, el burí i el cisell.

L'emperador Fou-hi, 3450 anys abans



Fig. núm. 2

de Jesuerist, va ordenar les cerimònies del culte amb sacrificis als esperits celestials i terrestres, a tal fi féu construir un vas anomenat t'ing, que esdevingué des d'aquella època un dels bronzes rituals de més importància per la seva antiguitat i significació en les religions primitives, que anem a estudiar amb repro-

dor Seuen-Thi, qui regnà des de l'any 1426 a 1436, portant, a la part externa del fons, un segell amb lletres de relleu que corrobora la seva època.

La forma d'aquest tres peus és clàssica i les curves de les nanses elegantíssimes. La patina antiga de l'exterior ha estat destruïda per haver-se fregat fortament.



Fig. núm. 3

duccions fotogràfiques d'exemplars de la col·lecció Mateu dipositada al Museu de les Arts Decoratives, de Pedralbes.

FIGURA NÚM. 1

La reproducció que donem del t'ing de bronze amb forma de brasero de tres peus, dóna una idea precisa del perfumador ritual. És un bell exemplar de la dinastia Ming, fabricat a l'època de l'Empera-

FIGURA NÚM. 2

Parella de t'ings de bronze de forma patina negra a l'exterior, i, a l'interior, amb vetes d'oxidació verda. Són d'època incerta perquè no porten segell ni inscripció de cap mena, mes l'estil és el dels bronzes de la dinastia Tcheou, encara que, al nostre parer, són obra d'època posterior, inspirada amb motius arcaics. El fons és decorat amb motius geomètrics



i el plafó al centre porta, en relleu, i amb incrustacions d'or, la imatge estilitzada del golafre o monstre Tao-t-ié.

Diu l'arqueòleg francès Mr. Paleologue que el golafre té els ulls enormes, les barres poderoses, i els artistes, convertint aquests detalls en motius ornamentals, han simplificat, a vegades, la fesomia del monstre per manera que del tipus original del golafre sols remarquen les barres i els ulls.

Aquests exemplars reproduïts recorden un vas ritual notabilíssim del Museu Cer-

ble. L'execució i fosa són perfectes. És un exemplar de la dinastia Ming, segle XVI, que porta al fons exterior un segell amb relleu dinàstic. El peu és una talla finíssima que prova la importància que li donava el seu posseïdor.

Per avui, amb l'estudi dels t'ings, perfumadors o tres peus de la col·lecció Mateu, acabem la primera nota de l'estudi dels bronzes rituals, que seguirà en articles posteriors, si Déu vol.

J. FABRÉ I OLIVER  
Director del Museu Balaguer



Fig. núm. 4

muschi de París, un dels més notables d'Europa de fundació particular.

#### FIGURA NÚM. 3

Pebeter o perfumador en bronze, de forma esferoïdal sostingut per tres peus d'urpes, amb mascarons, relleus, símbols, animals fantàstics i dues nanses fetes amb dragons en actitud de grimpar. La tapa és calada i rematada amb un lleó de tipus coreà.

Va muntat sobre peu de fusta tallada. Segle XVII, època Kang-hi.

#### FIGURA NÚM. 4

Tres peus de bronze d'aleació rica, que té un to daurat, de conservació admira-

### COM S'EFFECTUA L'INVENTARI D'OBJECTES DELS MUSEUS

Una de les tasques més complexes en tota organització museística és la inventariació i catalogació dels objectes d'art. Aquesta afirmació, que de cop pot semblar fàtua, no té més abast que el de voler expressar la diversitat de treballs que incessantment comporta.

Temps enrera, quan els conjunts d'objectes artístics i d'obres d'art dels nostres museus s'agombolaven en l'edifici del Palau de la Ciutadella, no havia estat possible fer-ne un conscienciós inventari, en el seu sentit més ampli, degut, principalment, a les migrades possibilitats de la Junta de Museus, i per conseqüència, era evident que sense un tal inventari els treballs catalogatius havien d'ésser forçosament dificultosos, posat que, en els temps de referència, els objectes que ingressaven només s'anotaven de manera sumària en el llibre d'actes i en un registre d'entrades que, de fet, era l'únic inventari. Sols en alguns especials casos de donatius, llegats, dipòsits o adquisicions d'importància, en pervenia una relació, simple còpia dels tràmits notariaus.

Aquestes relacions, intercalades dins voluminosos anuaris d'expedients, junt amb les llibretes que formaven el registre d'entrades abans referit, era tot el que es podia consultar quan s'anava a la cerca de dades sobre un determinat objecte artístic. Des d'aleshores, el nombre



Peça d'indumentària i detall amb el seu número d'inventari

d'objectes ha augmentat en quantitat i qualitat. El que avui constitueix el fons de la Junta de Museus ja no és aquell heterogeni conjunt que s'exposava al Museu de la Ciutadella, en el vell parc barceloní. En molt poc temps l'ingrés d'obres al Museu ha estat abundant, extraordinari. A més de l'adquisició de les col·leccions Plandiura i Bosch i Catarineu (1) cal anotar els importants i quantiosos llegats (Fàbregas, Artigas-Alart, Roig i Raventós), donatius (Rocamora, Coll, Marquesa de Cornellà, Vallmitjana, etc.), i dipòsits (Mateu, Masriera, Ricard Torres, Col·legi de

1. Dipositada als Museus per l'Institut Contra l'Atur Forçós de la Generalitat de Catalunya.

Farmacèutics), als quals s'han d'afegir encara els fons que constituïen el Museu Provincial d'Antiguitats, de Barcelona (que estava instal·lat a l'antiga capella de Santa Àgata) i el Cau Ferrat sitgetà. I això sense enumerar els nombrosos ciutadans que cooperen a l'obra de la Junta amb l'aportació de la diversitat d'objectes artístics que els ornaven la llar.

La incapacitat del local de l'edifici de la Ciutadella, per a contenir adequadament i digna tot quant es trobava en les galeries i reserves — amalgamat sense un ordre possible — es féu manifesta. S'imposava una seriació científica i una corresponent instal·lació de cada secció, de manera que, donant-se un màxim rendiment susceptible als materials, es respongués també al criteri especialitzador de la museologia moderna i es distribuïssin, alhora que els materials, els focus d'interès i d'estudi, separats per les fecundes limitacions de l'especialització.

I així fou com el vell Museu desaparegué emportat per la seva ràpida creixença. Vell tronc d'on han brotat i brotaran ufanoses branques plenes de saba vital. D'aquell Museu heteròclit se'n van formant d'altres, més homogenis, ja especialitzats, que poc a poc van esbadeellant-se, paulatinament perfeccionant-se, fins que esdevindran gala de la ciutat i orgull dels barcelonins.

Car, la classificació de tots aquests conjunts d'objectes hauria produït continuades dificultats, de seguir-se emprant els vells procediments ordenatius, si la Direcció, preveient la tasca a desenrotllar, no hagués portat a terme una renovació total de mètodes. Amb aquesta finalitat, a la tardor de l'any 1931, quedava formada la secció tècnica dels museus, la qual, bon punt estructurada, començà tot seguit l'inventari general — el seu primordial objectiu — iniciant-lo amb els objectes que s'anaven instal·lant al primer museu de la sèrie projectada.

Aquesta secció tècnica, actualment estatjada al Poble Espanyol de Montjuïc — al pis alt de l'edifici on es reuneixen les diverses dependències de la Junta — ha portat a fi la tasca d'inventariar i classificar tots els objectes que componen



2

MUSEU DE LES ARTS DECORATIVES

SALA LI - Nº 32

INDUMENTÀRIA

Nº 17303

Gipó de tapisseria blanca ornada amb abundosa decoració de tanyis foliacis florejats amb sedes policromes i trama d'or; bocanànegues de les de dextral.

Manufactura catalana. Època Lluís XV; segle XVIII.

Donatiu del Sr. Manuel Rocamora.

Entrada al Museu: 20 de gener de 1934.

Nº 91 del catàleg de l'Exposició Rocamora.

Correspon al nº 9312 de l'arxiu fotogràfic.

Fitxa descriptiva de l'anterior peça d'indumentària

les diferents seccions dels museus — moltes d'elles ja instal·lades — en un conjunt de més de cinquanta mil peces, tasca que ha estat feta emprant un sistema nascut d'una llarga i continuada pràctica i que, en conseqüència, s'ha adoptat de manera definitiva.

I és aquest sistema, fill de l'experiència, el que volem donar a conèixer. Això, que implica explicar el procés pel qual passa un objecte des que entra a les nostres oficines fins a la seva instal·lació definitiva en algun museu, ens ha de portar a l'exposició del mètode amb què es procedeix als enregistraments i a l'estudiada organització dels nostres fitxers, perquè sigui factiblement fàcil respondre a les necessitats pròpies de la vida interior del museu, administrativa i tècnica, i per poder disposar en tot moment dels objectes com a elements d'estudi i treball.

L'entrada d'un objecte al museu, es fa mitjançant determinats requisits. Quan un objecte és ofert a la Junta — sigui en qualitat de venda, donatiu o dipòsit —, un primer tràmit consisteix a facilitar un imprès a l'ofertor el qual hi anota les

principals característiques de la peça, i, en cas d'oferta de venda, el preu que en demana. L'objecte, amb la fulla, previ lliurament d'un rebut provisional, passa a la secció tècnica on s'examina: es formula el dictamen sobre el seu valor artístic que avala la Direcció general. Després, en reunió de Junta, es decidirà l'acceptació o compra.

Si es pren l'acord d'admetre la peça oferta, aquesta, ja canviat el rebut provisional per un de definitiu, queda registrada al llibre d'entrades. Tot seguit és numerada i inventariada, i després fotografiada; el clixé obtingut passa a l'arxiu fotogràfic. Acabats aquests tràmits, s'envia l'objecte al museu que li correspon, on s'installa o bé s'emmagatzema en espera de trobar-se-li un lloc adequat.

Quins procediments i mètodes seguim per numerar i inventariar els objectes? Aquests són els que anem a especificar.

NUMERACIÓ. En portar a terme la unificació i renovació total dels vells inventaris ens calgué també bandejar l'es-

tès procediment de numerar les peces amb etiquetes engomades o penjades d'un cordill. Ultra la minva de dignitat artística, evocada per un afegitó tan anties-tètic, aquest procediment — que trobem en la majoria de colleccions que ens pervenen —, té el gran inconvenient que els números així adherits acaben estri-pant-se o es desprenen i s'extravien, que-dant aleshores l'obra sense cap dada que

s'haurà de cosir (colleccions de teixits i d'indumentària).

Sempre, però, es té cura que els núme-ros siguin de petit tamany, clars i situats en un indret amagat o discret, ensems que fàcils de trobar en tot moment. En pintures, dibuixos i altres objectes de su-perfície plana, el número està escrit a l'angle dret inferior; en escultures, bron-zes, ceràmica, vidres i, en general, totes



Diversos calaixos de les cinc sèries de fixers instal·lats a les oficines tècniques

faci possible la identificació. Calia, doncs, trobar una solució que agermanés la pulcritud i la seguretat, i aquesta fou la d'escriure directament, i de manera molt discreta, el número damunt l'objecte.

El procediment emprat, varia segons la matèria de la peça: així unes vegades hi és pintat al vernís, en vermell (colleccions de ceràmica, metalls, pintures, joieria i orfebreria, vidres i en general totes aque-lles peces de matèria dura o compacta), altres vegades s'escriu en tinta vermella (dibuixos, gravats i relligadures) i, final-ment, es fa damunt un retall de veta de color adient al de l'objecte en el qual

les peces de cos molt rellevat, el número està posat en un angle de la base o peu, o al centre o baix de la part posterior. En ferros, medalles, armes, joies i objec-tes de bisuteria, la numeració es troba al lloc que bonament ofereix més discreció, a judici del qui ho executa; així, als anells el número va pintat al costat in-terior del cercle, al cantell en les medalles, les espases el duen en un marge de l'es-piga, les claus a la tija, prop del dentat, i el mateix criteri procedeix en tots els casos semblants. Els teixits el duen en un angle de la part del revers; la indumen-tària — vestits, casaques, gipons, levites,



calces, mitges, guants, etc. — cosit a la vora superior de la part del folro; les sabates, a la part concavada de la sola, gairebé en igual lloc on els fabricants hi fendeixen la numeració del peu.

**INVENTARIACIÓ.** Enllestit aquest preliminar, es procedeix a la redacció de la fitxa d'inventari (targetes de cartolina blanca, de 0'12 x 0'16 mts.), que consisteix en la minuciosa descripció de totes les característiques i particularitats de l'objecte, i la seva classificació: nom, matèria, forma, color, decoració, fabricació, marca o punxó, dimensions, època, segle, autor, procedència, cost, data d'entrada al museu, bibliografia coneguda i número corresponent al elixé de l'arxiu fotogràfic (1). Quan l'objecte ja està instal·lat, s'hi indica el museu on es troba, la sala, el número d'ordre dins aquest, i, també, si està o no dins vitrina.

La manera com queden redactades les fitxes pot veure's en les diverses còpies reproduïdes. Al centre de la part superior s'hi fa constar la seva situació topogràfica (museu, sala i número d'ordre); al marge superior esquerre un gros número indica la sèrie del fitxer al qual pertany la fitxa; després, el nom genèric, i el número d'inventari; seguidament, el conjunt descriptiu més amunt indicat.

Sempre es procura que la redacció de cada fitxa sigui concisa ensems que detallada. Mantes vegades nosaltres hem provat d'identificar un objecte — comprovació sovint efectuada per persones forasteres — mitjançant el dibuix d'un croquis fet per la simple lectura de la fitxa, amb resultat falaguer.

De les fitxes manuscrites pel personal de la secció tècnica se n'obtenen set transcripcions mecanografiades. Aquestes còpies estan distribuïdes en set fitxers generals, els que s'han cregut necessaris

per a les diverses classificacions preestablertes.

**FITXERS.** Si tenim present que la finalitat essencial de les fitxes és la de coadjuvar a l'estudi i consulta d'obres i objectes d'art, es comprèn la necessitat de seriar les cartolines, estampillant-les amb el número de la sèrie o fitxer on pertanyen; altrament, quan les fitxes fossin reincorporades a lloc podrien suscitar-se dubtes o errors classificatius que amb la seriació s'eviten, i així, àdhuc en el cas de maneig quantiosos, no hi ha possibilitat d'equivocació.

Els fitxers estan seriatos de 1 a 7, distribuïts en el següent ordre:

1 - *Fitxer numèric.* Si analitzem la utilitat que els fitxers reporten, cal reconèixer que aquest, el més simple, és el de millors resultats en les consultes sobre qualsevol determinat objecte del qual es sap el seu número d'inventari.

2 - *Fitxer de matèries.* Ordenat per nuclis genèrics de materials, i orientat, dins el possible, d'acord amb el sistema decimal de l'Institut Internacional de Bibliografia. Aquest fitxer admet tantes subdivisions com s'estimin convenientes i esdevé un poderós auxiliar en els treballs d'estudis de peces seriades, car permet posar a disposició del consultant totes les fitxes de les diferents seccions, com pintures murals, escultures de marbre, dibuixos, armes, ceràmica, indumentària, etcètera.

3 - *Fitxer cronològic.* Agrupat per segles amb divisió per països i subdivisió per contrades. Aquest fitxer facilita la consulta sobre estils, escoles, fabricacions i manufactures determinades; per exemple, el mobiliari Lluís XV, l'orfebreria de Benvenuto Cellini, els retaules de Vergós, les escultures de Manolo, les pintures de Mir, la ceràmica d'Alcora, etc.

4 - *Fitxer topogràfic.* Situa els objectes dins l'ordre dels museus, sales i vitrines. Per mitjà d'ell, en tot moment es pot saber on es troba un qualsevol objecte.

5 - *Fitxer de procedència.* Està format per quatre agrupaments: donatius, llegats, dipòsits i adquisicions. En cada

1. La numeració dels elixés no coordina, com seria preferible, amb la de l'inventari pel motiu d'incloure-s'hi molts negatius de coses que ens són alienes, tals com els de «El Arte en España» que provenen del Palau Nacional de Montjuïc quan aquest era el *sancta-sanctorum* de l'Exposició Internacional del 1929, els d'esdeveniments artístics, els d'inauguracions, els que són detalls d'algunes obres (hi ha retaule amb nombrosos elixés parcials) i els de tots els gravats que publica el nostre BUTLLETÍ, etc.

1

MUSEU D'ART DE CATALUNYA

Sala XXVII - Nº 34

PINTURA: Al tremp damunt taula

Nº 15840

Taula per a altar, amb l'escena de la degollació de Sant Medí o Sant Cugat, amb quatre figures masculines i un gos; a la part esquerra, altre personatge masculí del que només es veu el rostre; a segon terme esquerre, el monestir de Sant Cugat del Vallès. Obra atribuïda a Mestre Alfonso. Escola catalana. Segona meitat del segle XV.

Alçada: 1'600 mts. Amplada: 1'300 mts.

Adquirida per la Junta de Museus. Preu: 40.000 ptes.

Entrada al Museu: any 1908.

BIBLIOGRAFIA: P. VILLANUEVA "Viaje literario a les iglesias de España" tom. XIX, Madrid 1851. - GUDIOL I CONILL "San Cucufate del Vallés" Museum, nº 12, 1912. - JOAQUIM POLCH I TORRES "Incerteses sobre la taula de la degollació de Sant Cugat o Sant Medí atribuïda a Mestre Alfonso" Butlletí dels Museus d'Art de Barcelona, Vol. 1 i 2, 1931 i 1932.

Correspon al nº 2604 de l'arxiu fotogràfic.

Fitxa de la sèrie numèrica

3

MUSEU DE LES ARTS DECORATIVES

SALA III - Nº 62


CERÀMICA: Porcellana

Nº 719

Grup de porcellana policromada. Quatre infants nus, jugant amb una cabra; un d'ells s'hi alleta.

Dimensions: 0'362 X 1'370 X 0'280 mts.

Manufactura castellana del Buen Retiro (Madrid).

Marca:  Obra de la primera època (1760-1804).

Donatiu del Sr. Enric Batlló i Batlló.

Nº 579 del catàleg de l'esmentat donatiu.

Entrada al Museu: 11 de novembre del 1914.

BIBLIOGRAFIA: MANUEL PÉREZ VILLAMIL, "Artes e Industrias del Buen Retiro" Madrid, 1904.

Correspon al nº 7028 de l'arxiu fotogràfic.

Fitxa de la sèrie cronològica



agrupament i per ordre alfabètic, hi ha les fitxes corresponents als objectes vinculats d'una mateixa procedència. Si són diversos els que provenen d'una mateixa persona, aleshores, dins l'ordenació alfabètica sobresurt una pestanya amb el nom d'aquella persona, la qual cosa facilita la consulta.

6 - *Fitxer administratiu*. Les fitxes que el componen estan totes signades per la direcció general en fer-se lliurament dels

una veritable cèdula de l'objecte, car encloou tot l'històric del mateix.

7 - *Fitxer topogràfic*. Aquest està repartit entre els museus de la Junta, és a dir, cada museu té un fitxer amb les fitxes dels objectes que s'hi guarden, i el conjunt de tots aquests fitxers forma el topogràfic general. D'igual estructura que el del número 4, la raó del seu repartiment entre els diversos museus està, a més de la utilitat que reporta a cada ad-

5

MUSEU D'ART DE CATALUNYA  
Sala LX - N<sup>o</sup> 3

PINTURA: A l'oli damunt tela N<sup>o</sup> 11054

Quadre, pintat a l'oli damunt tela, signat: [Emili] Bosch-Roger i datat: 1930.

"El Paral·lel". Aspecte d'aquesta via barcelonina en l'indret on desemboca el carrer Nou de la Rambla.  
Dimensions: 0'820 X 1'000 mts.

Adquirit per la Junta de Museus al concurs "Barcelona vista pels seus artistes". Guanyadora Premi Cambó.  
Preu d'adquisició: 2.500 ptes.  
Entrada al Museu: any 1930.

BIBLIOGRAFIA: IGNASI AGUSTÍ "Sobre E. Bosch-Roger" Art, Vol. I, 1933-34.

Correspon al n<sup>o</sup> 3959 de l'arxiu fotogràfic.

Fitxa de la sèrie de procedències

objectes als administradors dels museus on van destinades; aquests, signen en la mateixa fitxa la conformitat de la recepció. Cada una d'elles és un veritable rebut.

Tot moviment d'un objecte comporta invariablement el de la seva fitxa. Així, en el cas que un objecte surti del museu per a una nova instal·lació, la fitxa torna a cursar-se de manera inversa.

Amb aquest fitxer, doncs, poden saber-se tots els canvis que un objecte hagi pogut efectuar i, per aquest motiu, la fitxa és, alhora que document administratiu,

ministrador, en què esdevé auxiliar per a tota mena de treballs de retolament i catalogació que puguin efectuar-se fora de les oficines tècniques, car, en les freqüents alteracions d'emplaçament de les peces, el personal tècnic s'ha de traslladar al museu de referència i allí, davant de les obres artístiques i de llurs fitxes respectives, la tasca esdevé més planera.

Els cinc primers fitxers enumerats són a les oficines de la secció tècnica; el sisè es guarda a l'administració general; el setè, com ja s'ha dit, està repartit entre tots els museus.



CLIGNANCOURT

Marca corresponent a la Manufactura francesa de  
Clignancourt (Fundada en 1775)

Objectes: Caixa de ferro a porcellanat, nº 1042 de  
l'inventari de la Junta de Museus.

Fitxa d'una marca ceràmica francesa

CATALANA



ANGELATS

ANGELATS - (Ripoll, segle XVIII).

- en els canons de dues escopetes turques:  
nº 2280 i 2281 del catàleg Marchesi.
- nº 259 i 260 del catàleg de la Real Armeria,  
de Madrid (1854).
- nº 187 i 188 del catàleg de la Real Armeria,  
de Madrid (1898).

Fitxa d'un punxó català d'armeria



A part d'aquests fitxers generals se n'han fet d'altres complementaris, per a facilitar els treballs catalogatius i els estudis d'identificació de les peces. Aquests són:

el de *marques* ceràmiques, d'armes, d'orfebreria, etc.

el d'*autors*, biogràfic i bibliogràfic, on consten tots els artistes catalans i altres dels quals el museu posseeixi alguna obra.

el *fotogràfic*, complement il·lustrat de l'anterior, amb tots els retrats — fotogràfics o dibuixats — i caricatures que aconseguiu referents als nostres artistes.

el *biogràfic d'artesans* catalans — forjadors, argenters, armers, ceramistes, vidriers, etc. — dels quals recollim qualsevulla referència documental.

el de *referències bibliogràfiques* de les obres dels nostres museus.

A més, un fitxer-índex de personatges retratats — pintures, dibuixos, escultures dels nostres museus —, amb les dades biogràfiques més imprescindibles.

I altre d'*iconogràfic* i d'*assumptes* de les obres que es guarden als museus. Per exemple: els sants Pere, les santes Caterina, les escenes històriques, els bodegons, els paisatges, etc.

Aquests fitxers estaran installats a la Biblioteca de la Junta, a fi que la seva consulta sigui pública.

Altra tasca complementària de la secció tècnica és el recull d'un lèxic o vocabulari dels termes d'art que ben sovint fem, dins les nostres forces, a la tasca que realitza la secció filològica de l'Institut d'Estudis Catalans.

Com és natural, el fet d'ingressar incessantment noves peces als museus comporta una contínua alteració de les ordenacions establertes i ens obliga a prestar gran atenció a tots els trasllats si es vol que les fitxes coordinin sempre amb els retolaments i els catàlegs. Un cas ben exemplar i de fàcil comprovació, en especial pels qui en siguin visitants assidus, és el del Museu de les Arts Decoratives el qual avui dia ja gairebé no serva la seva estructuració inicial degut al constant augment de donatius i dipòsits d'objectes que, per considerar-los més interessants,

han anat substituint els primerament installats.

Per a facilitar, doncs, la feina que és conseqüència d'aquestes alteracions, precisa que els administradors dels museus ens ajudin, remetent a la nostra secció totes les indicacions dels canvis que en llur museu s'efectuïn, i quan l'objecte surt d'un museu per ésser traslladat a un altre, es fa necessari, així mateix, que l'administrador del primer remeti la fitxa a les oficines tècniques on es tindrà cura d'anotar-hi les variacions de lloc, i de remetre-la al fitxer del museu que esdevingui acollidor de l'objecte.

Amb tot l'exposat fins ací, hom podrà remarcar aquella complexitat que esmentàvem al començament i que es fa extensiva als treballs de rotulació i catalogació. Però aquests seran tema d'un altre article.

M. BALAGUER

## LLIURAMENT D'UN BUST-RETRAT D'APEL·LES MESTRES AL NOSTRE MUSEU

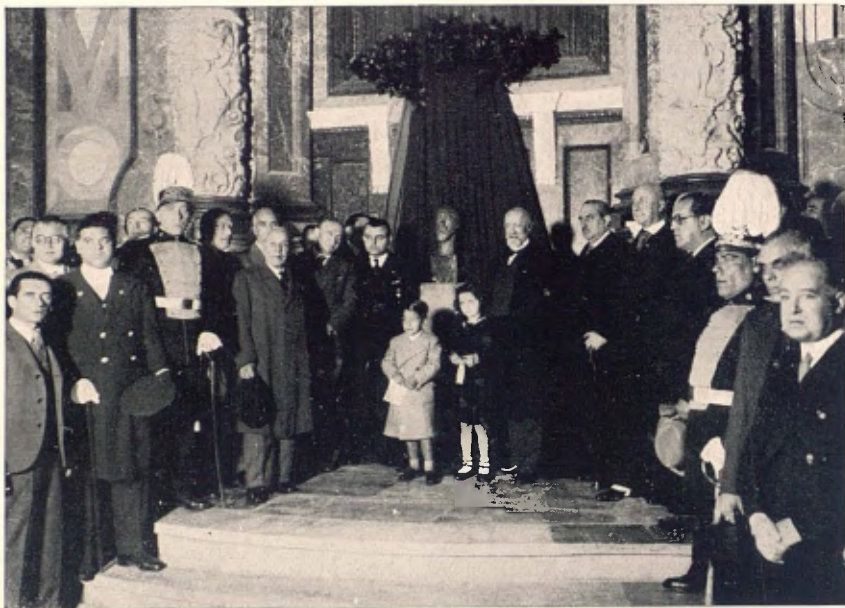
En el nostre número del febrer de l'any passat, donàvem compte de la participació que va tenir la Junta de Museus en l'homenatge que, en forma gairebé privada, va efectuar-se aleshores en honor d'Apelles Mestres.

En el número del mes de març immediat apareixia, a més, un article dedicat a l'exposició que amb aquest mateix motiu s'havia celebrat a l'Arxiu Històric de la Ciutat.

En el mes de novembre de l'any passat varen tenir lloc els actes solemnes i públics d'aquest mateix homenatge.

El més important va ésser el del lliurament al mestre, de la Medalla de la Ciutat, acordat pel nostre Ajuntament.

Altre d'aquests actes fou el de lliurar al nostre Museu d'Art de Catalunya, el bust-retrat d'Apelles Mestres que ha modelat l'escultor Víctor Moré, i que ha estat costejat amb una subscripció pública promoguda per l'entitat «Associació de Teatre Selecte».



Acte de lliurament del bust d'Apelles Mestres al Museu d'Art de Catalunya

Aquest acte va tenir lloc el diumenge dia 10 de novembre, a l'edifici del Museu.

Amb aquest motiu es congregaren allí tots els membres de la Junta de Museus, nombroses personalitats de les arts i les lletres catalanes i un públic abundant.

La cerimònia va efectuar-se a la sala de recepcions del Museu.

Davant mateix de l'escultura, el senyor Joan Fernández, president de l'esmentada «Associació» obrí l'acte amb un parlament en el qual historià la tasca que l'entitat de la seva presidència havia efectuat per portar a terme l'homenatge; glossà l'obra realitzada per l'escultor Moré i formalitzà el lliurament de l'escultura al Museu.

El senyor comte de Güell, en nom de la Junta de Museus, per expressa delegació del seu president senyor Puig i Cadafalch, acceptà i agrai l'ofrena, que ha d'ésser definitivament col·locada a la sala del Museu que guarda una valuosa selecció de dibuixos del mestre.

El senyor de Güell remarcà amb eloqüents paraules, les qualitats essencials de l'obra múltiple d'Apelles Mestres, per arribar a sentir afortunades afinitats entre la cultura catalana i la de Grècia,

aquell poble insigne que tenia una petita àrea territorial, però posseïa una gran i esplendorosa espiritualitat.

Acabà fent un calorós elogi de l'obra de l'escultor Moré.

Després d'ell parlà el conseller de l'Ajuntament de Barcelona senyor Octavi Saltor, que portava la representació dels consellers de Cultura de la Generalitat i l'Ajuntament senyors Durán i Ventosa i Codolà.

El senyor Saltor féu remarcar l'alta significació ciutadana de l'homenatge.

Digué que en aquell moment l'artista representat en la imatge de la bella escultura allí present, es lliurava a la ciutat i que a la tarda la ciutat, simbolitzada pel seu més alt títol d'honor, es lliuraria a l'artista.

Finalment, l'alcalde senyor Jaumar de Bofarull féu constar que en nom de Barcelona expressava al mestre els sentiments d'amor i d'admiració que aquesta li professava.

Després de donar les gràcies a tots els que havien assistit a la cerimònia i a tots els que havien organitzat l'homenatge o hi havien contribuït, donà l'acte per acabat.



## EL BUST D'APELLES MESTRES AL MUSEU D'ART

L'obra de l'escultor Moré, que recull els trets fisonòmics del venerable Apelles Mestre, recull alhora tota l'obra de l'artista-poeta. Pairalisme i noblesa. Dignitat i distinció. Més també traça i estructura, un sa humorisme, fina sensibilitat, febre de poesia, tot un caràcter, un enginy acusat i el sentit del dibuix. El dibuix per sobre de tot. L'escultor Moré l'ha volgut acusar en el volum, en el massís de la testa injectada de vida, que ens parla de virtuts i de llorers, i de l'obra fecunda portada a terme pel nostre Apelles Mestre. Ens en parla entre dolces sonoritats i rimes cisellades, esculpit com el bust barbut d'un patrici romà de la bona època de l'imperi.

Fa bo de veure aquest bust entre els dibuixos de l'homenatjat. Un pare entre els seus fills, per tal que mai de mai es separi d'ells i pugui un dia cridar els altres fills.

La sala del nostre Museu d'Art, rublerta de dibuixos que responen a diverses èpoques d'Apelles Mestre, conté sols un tast de l'obra del formidable dibuixant. Se'n podrien fer apartats i seccions, i en totes trobaríem quantios i ric material. Alguns d'aquests dibuixos, il·lustració de llibres que esdevingueren populars i donaren la volta a la península, dintre el seu gènere, no han estat encara superats.

Caldria veure projectats a la pantalla i en gran tamany, alguns d'aquests dibuixos intencionats i vius, que són la quinta essència de l'art del nostre dibuixant. Res no hi fóra perdut. La gràcia del moviment i la força d'expressió hi quedarien fortament demostrades.

Potser el bronze de l'escultor Moré, tot ell matèria dura i nobilíssima, tot fortitud, destaca amb excessiva severitat d'entre els dibuixos del mestre. Potser serà que al mestre no el sabem veure amb posats de gran personatge, ell que ha estat sempre senzill i en extrem jovial. Potser, com a fill del seu temps, Apelles Mestre, que és bon xic escèptic i sempre en té una per dir, podrà preguntar-nos:

— Per què m'hi han plantificat, aquí?

I ara diríem que sembla que sigui el mateix bust el que ens engega la *boutade*. I que el bust, en funcions naturals, va saturant-se de l'optimisme del mestre, i el que podia semblar d'un sever excessiu se'n torna d'una familiaritat de trets conprendora. Us escolta i en pensa alguna. Ja sembla que la boca se li mig obre per parlar-vos, llis i pla, de tot. Dades i dites, versos i facècies, anècdotes viscudes; del mar i la muntanya; de viatges i excursions; del temps dels sipais; del seu «Llibre verd» que ben pocs conceixen; dels quaranta mil dibuixos publicats que no són pas tota la seva producció; de Haynd i Mozart, els seus músics favorits; de la Casa Vella; de l'enginy fantasiós d'aquell Peius de l'Avenue Petritxol; d'altres amics estimats; del petit escarbató i del joc de les aranyes; de les



Victor Moré. — «Apelles Mestre»  
(Museu d'Art de Catalunya)

fors del seu terrat i el secret de les hortèn-  
sics; de donya Laura, la muller que fou  
de l'artista; de la pintoresca excursió per  
terres de la Manxa en cerca d'apunts per  
a il·lustrar el Quixot; de les seves collec-  
cions de tot, d'art popular i d'art en ge-  
neral; d'aquell cavaller que fou el gran  
novellista muntanyès José M.<sup>a</sup> de Pereda;  
de la poesia de Verdaguer; de la perso-  
nalitat d'Àngel Guimerà; d'En Tomàs  
Padró i En Lluís Pellicer; de Vierge, el  
gran dibuixant. I d'aquell amic del cor,  
d'ànima d'infant, que fou el malaguan-  
nyat Ignasi Iglésies.

Ja està bé, amic Moré, aquest bust tal  
com és, enmig el blanc i el negre dels  
dibuixos de selecció. El bronze s'ha tor-  
nat matèria viva, i ens mostra el venera-  
ble artista com tots coneixem i també com  
el veuran els de les generacions venido-  
res, això és, esdevingut un alt artista ben  
representatiu.

Gràcies siguin donades a les autoritats,  
a la Comissió organitzadora de l'homen-  
atge a l'artista octogenari, i als amics  
i admiradors que han contribuït a la subs-  
cripció per tal d'ofrenar aquest bust al  
nostre Museu d'Art.

JOAQUIM RENART

## INAUGURACIÓ DEL MUSEU D'ARQUEOLOGIA

En la reunió de la Junta de Museus del  
17 d'octubre del 1930, va ésser nomenada  
una Ponència per a l'estudi del possible  
aprofitament d'alguns edificis de l'Expo-  
sició Internacional del 1929 i de la reins-  
tallació dels museus.

Aquesta Ponència va formular un dic-  
tamen, en el qual entre altres extrems es  
preveia la formació d'un Museu d'Arqueo-  
logia que havia d'estar instal·lat a l'antic  
edifici de la Ciutadella i havia de contenir  
les antiguitats prehistòriques, els exem-  
plars de les sèries ibèrica, fenícia, grega  
i romana i els objectes provinents de les  
excavacions d'Empúries, que posseïa la  
Junta.

El dictamen fou aprovat per la Junta

en la seva reunió del 14 del mes de no-  
vembre següent.

A la reunió del 6 de juliol del 1931, a  
proposta del vocal senyor Joaquim Xirau,  
va ésser acordat que tingués cura d'aquest  
Museu un Patronat autònom, format per  
un representant del Govern de la Gene-  
ralitat, un de l'Ajuntament, un de l'Ins-  
titut d'Estudis Catalans, un de la Univer-  
sitat, un de la Junta de Museus i un de  
la Societat d'Antropologia, Etnografia i  
Prehistòria.

A primers de febrer del 1932, aquest  
Patronat va ésser constituït, i a continua-  
ció va ésser designada una Ponència mix-  
ta, formada per representants d'aquest Pa-  
tronat i de la nostra Junta, per a asse-  
nyalar els materials que fins aleshores es-  
taven sota la cura de la Junta de Museus  
i havien de passar al nou Museu d'Ar-  
queologia.

\* \* \*

Com a resultat de la tasca encarregada  
a aquesta Ponència, passaren de primer  
antuvi al Museu d'Arqueologia els exem-  
plars compresos dintre les sèries abans  
esmentades que hi havia al Museu de la  
Ciutadella, uns propietat de la Junta i  
altres provinents de l'Institut d'Estudis  
Catalans.

A continuació li fou traspassada la  
realització de les excavacions dels terrenys  
d'Empúries, propietat de la Junta de  
Museus.

En mèrits d'una ordre del Ministre  
d'Instrucció Pública de la República, del  
5 d'abril del 1932, els materials custodiats  
a l'antic «Museo Provincial de Antigüe-  
dades» de Santa Àgata, foren dividits en  
dos grups: un, format pels de caràcter  
epigràfic, havia d'ésser destinat a formar  
un «Museo Epigráfico» de l'Estat, que  
s'instal·laria a l'esmentat edifici de la Ci-  
utadella, junt al d'Arqueologia, per bé que  
amb entrada independent; i un altre,  
constituït per la resta, passava totalment  
en dipòsit a la Junta.

D'entre aquests darrers, la Junta va se-  
parar els de caràcter arqueològic i els va  
destinar també a formar el fons del Mu-  
seu que s'acabava de crear.





Acte inaugural del Museu d'Arqueologia

Aquestes aportacions, que sumaven en conjunt un bon nombre d'exemplars, reclamaven una immediata inventariació.

El Patronat del nou Museu, en sessió del dia 3 de juny, designava per als seus serveis tècnics, els senyors Pere Bosch Gimpera, Josep Colominas Roca, Albert del Castillo Yurrita i Josep de C. Serra Ràfols.

En aquell moment el Patronat no disposava de mitjans econòmics per al funcionament d'aquests serveis.

Davant d'aquesta dificultat, tant els membres del Patronat com els de la Junta de Museus varen entendre que era precis fer el que fos possible perquè aqueixa inventariació es realitzés.

Les circumstàncies d'aquell moment varen facilitar casualment una solució.

Eren aquestes:

Les bases que regulen l'atorgació del Premi Martorell disposen que l'any que resti desert sigui lliurat a la Junta de Museus per a acreixement de les col·leccions del fundador del Premi, que en part tenia la Junta i en part passaven també al repetit Museu d'Arqueologia.

Havent-se donat aquell any aquesta circumstància, la Junta de Museus ingressà aquest import i, en la reunió celebrada el 18 de juny, a proposta dels seus vocals senyors Joaquim Pellicena i Joaquim Xirau, acordà destinar aquesta quantitat

al funcionament d'aquells serveis tècnics del Museu d'Arqueologia, per bé que amb obligació, per part del Patronat d'aquest Museu de destinar una suma igual a l'acreixement de la part de les col·leccions Martorell que havien passat al seu Museu, quan tingués en els pressupostos de la Generalitat i l'Ajuntament les consignacions corresponents a la seva funció.

Resolta així la disponibilitat econòmica necessària per a realitzar els treballs previs d'inventariació, el Patronat del Museu d'Arqueologia no solament va poder disposar l'efectivitat d'aquesta, sinó la continuació de les excavacions d'Empúries per a les quals va comptar, a més, amb dos altres ajuts de caràcter econòmic i tècnic.

Un d'aquests ajuts fou la subvenció de la Generalitat expressament consignada per a aquestes excavacions i l'aportació dels «Amics de l'Art Vell» i del «Comitè d'Amics d'Empúries» en els quals, entre altres il·lustres patricis, figuren els senyors Ròmul Bosch i Catarineu, Miquel Mateu, Joan Antoni Güell, Francesc Cambó, J. Garí, Pilar Moraleda d'Arnús, J. Balcells Rifà, J. Roviralta i Teresa Amatller.

L'altre consistí amb la col·laboració personal del funcionari de la Junta de Museus senyor Emili Gandia, que amb la deguda autorització d'aquesta ha continuat a Empúries els treballs d'excava-

ció que havia anat realitzant durant molts anys, quan aquestes excavacions anaven a càrrec de la Junta.

Més tard es va plantejar un altre problema.

La Generalitat, d'acord amb l'Ajuntament, el dia 14 d'octubre d'aquell mateix any 1932, va decidir utilitzar l'edifici del Museu de la Ciutadella per a estatge del Parlament de Catalunya.

Aquesta decisió deixava, naturalment, sense local el Museu d'Arqueologia.

La Junta de Museus, que des del 4 de maig del mateix any disposava del Palau d'Arts Gràfiques del Parc de Montjuïc, per a celebrar-hi exposicions monogràfiques, va manifestar a l'Ajuntament que estava disposada a prescindir d'aquest edifici i l'esmentada corporació, per acord consistorial del 18 de novembre del 1932 va cedir-lo al Patronat per a instal·lar-hi el seu Museu.

Des d'aleshores es varen anar traslladant a aquest edifici els materials que, com ha estat explicat, li havien estat cedits, fent-se, a més, l'oportuna catalogació i la instal·lació corresponent.

Posteriorment varen ingressar a la Junta de Museus les col·leccions Plandiura i Bosch i Catarineu, i la part d'elles que pertanyia a les sèries pròpiament arqueològiques, fou també traspassada al Museu d'Arqueologia, que, com és natural, han estat també objecte d'aquesta catalogació i instal·lació.

Per últim, ja molt a prop d'esser acabades les principals instal·lacions del Museu d'Arqueologia, la Junta de Museus va cedir al Patronat tots els llibres de la seva Biblioteca Especial d'Art que es referien a temes d'arqueologia, a fi que amb ells es pogués formar a les oficines tècniques del nou Museu un fons bibliogràfic d'aquesta especialitat.

\* \* \*

Acabada la tasca d'inventariació a què ens hem referit i acabats també els treballs d'instal·lació de les sales que han de constituir la totalitat del Museu d'Arqueologia, aquest pogué ésser oficialment inaugurat el dia 3 del passat mes de novembre.

L'acte va tenir lloc a la sala principal del Museu sota la presidència del conseller de Cultura de la Generalitat senyor Lluís Duran i Ventosa, que tenia a la seva dreta l'alcalde senyor Francesc Jumar de Bofarull i a l'esquerra el president del Patronat del Museu senyor Josep Puig i Cadafalch.

A més, prengueren seient a la presidència el president del Tribunal de Casació senyor Jaume Gubern, el de l'Audiència senyor Lluís Pomares, el coronel Lacanal, qui representava el cap de la quarta Divisió orgànica, el president de l'Acadèmia Catalana de Belles Arts de Sant Jordi, senyor comte de Güell, els consellers i secretari de l'Ajuntament senyors Coll i Rodés, Saltor, Viza, Culilla, Codolà i Pi i Sunyer, i els directors dels Museus d'Arqueologia i d'Art senyor P. Bosch i Gimpera i Joaquim Folch i Torres.

El senyor Bosch i Gimpera llegí una documentada memòria on són explicats tots els treballs efectuats per a la formació del Museu i és feta una descripció resumida del seu contingut.

A continuació, el senyor Puig i Cadafalch glossà la significació espiritual de la institució que s'inaugurava i la seva importància cultural, i justificà el caràcter que s'havia donat a les instal·lacions, les quals s'inspiren en la idea d'evocar davant de l'espectador la vida social que rodejava els objectes en l'època que foren produïts.

Assenyalà el que representen els estudis arqueològics en general i el que són dintre el moviment cultural de Catalunya i amb aquest motiu reté homenatge a la memòria de Santpere i Miquel, a mossèn Font i Sagué i a Francesc Martorell i Peña, entusiastes iniciadors d'aquestes activitats.

Els senyors alcalde de Barcelona i conseller de Cultura de la Generalitat, clogueren la cerimònia amb sengles discursos en els quals prodigaren elogis al Patronat i als seus funcionaris per l'obra que havien realitzat i prometeren per a la seva continuació l'ajut de les corporacions que respectivament representaven.





Francesc Martorell i Trabal

## A LA MEMÒRIA DE FRANCESC MARTORELL I TRABAL

La mort ens ha pres un altre dels bons amics de la nostra institució: Francesc Martorell i Trabal, membre de l'Institut, professor dels Estudis Universitaris Catalans i investigador de la nostra història literària i artística.

Sortit de la facultat universitària, on formà part del nucli de deixebles del doctor Rubió i Lluch que col·laborava, sota la direcció del mestre, en la recerca dels «Documents per a la història de la cultura catalana» publicats per l'illustre catedràtic, fou un dels escollits per Josep Pijoan en fundar l'Escola Espanyola d'Arqueologia a Roma, on Martorell romanagué llarg temps. Nomenat membre de l'Institut al seu retorn, hom li confià la Secretaria de la Secció històrico-arqueològica d'aquest, on, a més de dirigir les publicacions, ocupava la seva vasta preparació en els treballs de revisió dels llibres que editava la docta institució. Els Serveis d'Excavacions i de Conservació de Monuments que l'Institut exerceix per encàrrec del Govern de la Generalitat de Catalunya, trobaren en la intervenció de

Francesc Martorell des del seu lloc de Secretari, un impuls afectuós i intel·ligent que contribuí molt als bons resultats obtinguts.

El nostre contacte personal i la nostra amistat amb Martorell durant llargs anys, el mantenia al corrent de totes les nostres iniciatives i les nostres tasques al museu. Esperit crític generosíssim, el seu consell ens ha guiat sovint i, el que és més, ens ha ofert en molts casos la visió necessària d'un punt de vista oposat, que és la base per a un contrast convenient en tota actuació.

En moments culminants de la vida del museu anàvem a demanar privadament la seva opinió. Sempre ens l'havia donada honrada, generosa i intel·ligent.

Cor bondadós i home simple, defugia la vida exterior. Els seus mèrits, però, el portaven a llocs elevats, com a l'Institut, i, des de la implantació de l'autonomia, al Consell de Cultura de la Generalitat, on treballava amb l'ànima, amb la intel·ligència i amb els braços en l'obra de donar forma a les coses de la nostra cultura pública.

La seva bibliografia no és extensa, per bé que el seu treball sigui quantiós. Els anys darrers, la salut precària no l'havia pas vençut i treballava com sempre. Morí sobtadament, lliurant la seva ànima a Déu el dia primer de novembre darrer.

Heus ací la llista dels seus treballs publicats, com el millor homenatge a la seva bona memòria:

«Inventaris inèdits de l'Orde del Temple a Catalunya», per J. Rubió, Ramon d'Alòs i ... — Institut d'Estudis Catalans, Anuari, I, 1907.

«Pere Moragues y la custodia dels Corporals de Daroca». — Estudis Universitaris Catalans, III, 1909.

«Inventari dels béns de la cambra reyal en temps de Jaume II (1323)». — Institut d'Estudis Catalans, Anuari, IV, 1911-1912.

«Pere Beçet (1365-1430)», per ... i F. Valls i Taberner. — Institut d'Estudis Catalans, Anuari, IV, 1911-12.

Fragments inédits de la «*Ordinatio Ecclesiae Valentinae*». — Escuela Española de Arqueología e Historia en Roma, Cuadernos de Trabajos, I, 1912.

«Informe de la Secció Històrico-Arqueològica a l'Institut d'Estudis Catalans sobre els treballs presentats al Premi Francesc Vives (1916)», Per Jaume Massó i Torrents i ... — Institut d'Estudis Catalans, Anuari, VI, 1915-1920.

«Inscripcions sepulcral de Tarragona». — Institut d'Estudis Catalans Anuari, VI, 1915-1920.

«Un inventario della Biblioteca di Calisto III». — Miscellanea Francesco Ehrle, Roma, V, 1924.

«Epistolari del segle xv. Recull de cartes privades». Text, introducció, notes i glosari per ... — Barcelona, Editorial Catalana, 1926. (Els Nostres Clàssics, IX).

«Obres menors de Publi Corneli Tàcit». Text establert per ... — Barcelona, Fundació Bernat Metge, 1926.

Informació presentada a la Secció Històrico-Arqueològica de l'Institut d'Estudis Catalans respecte la publicació d'un «Recull de textos catalans per a servir d'estudi del Dret Català Antic», per Ferran de Sagarra i ... — Institut d'Estudis Catalans, Anuari VII, (1921-1926), 1931.

«La Catedral de Barcelona». (Text català, castellà i francès). — Barcelona, Arxiu Mas, 1927.

«Manuscrits dels PP. Caresmar, Pasqual i Martí a la biblioteca del Convent de Franciscans de Balaguer». — Estudis Universitaris Catalans, XII, 1927.

«Tres retaules franciscans a Mallorca». — Franciscalia, Editorial Franciscana, 1928.

«Catedral de Barcelona». (Seixanta-quatre il·lustracions amb text). — Barcelona, Llibreria Verdager, 1929. (Catalunya Artística, vol. I.)

JOAQUIM FOLCH I TORRES  
Director General dels Museus d'Art

## B I B L I O G R A F I A

«ELOGI DE LA CULTURA CATALANA». Discurs del comte de Güell, president de l'Acadèmia Catalana de Belles Arts de Sant Jordi, a la quarta Festa d'Unió Interacadèmica haguda a la Casa Llotja el mes d'abril del 1935. (Publicat en fascicle: Barcelona, 1935.)

Considera indispensable la llibertat per al desplegament de la cultura d'un Poble. Així a Catalunya que amb la plena consciència de la seva tradició donava naixença a l'obra fecunda de l'Institut d'Estudis Catalans i dels Museus d'Art i d'Arqueologia enfront de la Universitat vella i morta, quan ha vingut una ventada de llibertat ha enfortit aquelles institucions fonamentalment catalanes, tot renovant la Universitat mateixa. Amb la qual cosa Catalunya ha respost a una llei biològica i racional. «Vull fer constar — proclama el panegirista de la cultura catalana — que el negar a una Cultura reconeguda i de vida intensa el dret de governar la seva Universitat, és tan monstruós com ho fóra que un creient negués el tabernacle a la Sagrada Forma». I afirma que un cop la cultura gaudeix de llibertat, no pot tenir esperit de lluita ni de contradicció: la cultura catalana que es cregué insurreccional, dona homenatge i espandeix la cultura castellana.

«LLEIS HISTÒRIQUES DE LA VIDA DELS ESTILS ARQUITECTÒNICS». Discurs llegit pel senyor Josep Puig i Cadafalch, de l'Acadèmia Catalana de Belles Arts de Sant Jordi, a la quarta Festa d'Unió Interacadèmica haguda a la Casa Llotja el mes d'abril del 1935. (Publicat en fascicle: Barcelona, 1935.)

Síntesi del treball: El llenguatge i l'arquitectura caracteritzen l'home, l'únic ésser de la terra que parla i fa parlar les pedres. Un estil artístic és un conjunt de formes com el llenguatge ho és de mots i de lligament entre aquests: tal com en una llengua, en un estil s'hi barregen la lògica i l'arbitrarietat. Els estils d'arquitectura



no es formaren mai en l'habitació humana, sinó en el temple o el palau que és també, en l'antiguitat, temple. L'arquitectura és la casa colossal que l'home ha aixecat a Déu com una ofrena permanent, segons lleis de geometria i de mecànica (aquestes en joc amb la naturalesa dels materials emprats) determinants d'una estructura ostensible i clara. Per a completar la derivació del fet material i de la ciència, hi actua un factor social, aquest infiltrant-se en l'obra dels artistes. L'arquitectura, com tot art, és sempre evolució, puix els elements materials imposen canvis en les obres, i d'altra banda, es presenten els casos de la invasió d'una forma creada en altre lloc, o de la revifalla de la creada en altres temps, o de la concepció d'un home de geni que treu conseqüències insospitades dels vells principis constructius. Permaneix sempre, no obstant, l'essència i la definició de l'arquitectura: un art de masses i volums jugant en l'espai.

«LA DESTRUCCIÓ DE POBLET», per Eduard Toda i Güell. Monestir de Poblet, 1935.

Conta Toda que el 1870 tres estudiants de batxillerat de Reus, cap d'ells passant dels setze anys, anaren a Poblet un dia, desitjosos de prendre dades per a un projecte — que després compongueren — de restauració del Monestir. Dos d'aquests estudiants assoliren, més tard, notable anomenada en les respectives disciplines: sigui un, arquitecte original, Antoni Gaudí; professà l'altre, a la Universitat de Madrid, la càtedra de Cirurgia, el doctor Josep Ribera. El tercer, Eduard Toda, no degué mai defallir en l'esperança que aquella restauració, que somnià d'adolescent, pogués ésser portada a terme. Ara, quan es realitza, Toda n'és el capdavanter.

Una documentació històrica extensíssima li ha calgut per a posar les coses a lloc. Aquesta informació tan abundosa li permet publicar llibres plens d'interès, com aquest, *La destrucció de Poblet*, la destrucció lenta a estones, ben violenta en determinades ocasions, que Toda fa

començar-la amb el segle XIX i que, àdhuc essent material, va misteriosament precedida d'una destrucció moral de la comunitat pobletana: la formació de bàndols en el claustre, aquest cranc dels bàndols entre els clergues regulars que ha estat un endiablament terrible per a malmetre la virtut. En plenes lluites cenobials intestines no es pogué pas resistir la misèria, l'esperit de sacrifici, d'humilitat, de pobresa, trobant-se terriblement somort. No ens referim a cap intervenció en la política general, puix a Poblet la comunitat sapigué mantenir-se al marge del partidisme entre liberals i carlins (o almenys no havien transcendit les simpaties ni per uns ni per altres més enllà de les tanques pobletanes), sinó que ens referim als partits a l'entorn de determinats membres de la que no tenia d'ésser res més que una santa casa descixida de totes les humanes vanitats. El fet revolucionari del 1835 — ni per molt sobtadament que vagi venir — pot dir-se que va donar una fi natural a un organisme cadavèric.

De tota la vida interior del monestir i de la vida particular — després de l'exclaustrament — dels frares que constituïren la darrera comunitat, el senyor Toda i Güell en dona abundoses i documentades referències. Descriu l'autor aquella festa major de Vimbodí — de l'agost del 35 — bojament celebrada pels veïns amb la teia i la unglà llarga, l'aprofitalla dels sepulcres reials sota la guia d'Hernández-Sanahuja, la liquidació de les propietats territorials i la llegenda dels tresors amagats, amb la curiosa revelació que de l'existència d'aquests hipotètics tresors va fer-ne el medium Bernat al senyor Pere Palau González de Quijano. No pel seu darrer cognom, només, ens pot venir al pensament l'armat cavaller de la creació cervantina, més així mateix pels fets i àdhuc pel físic d'aquest caòtic Pere Palau, poeta místic a ses hores i en llengua catalana, lector constant, ensems, en els seus darrers anys — quan nosaltres el vèrem conèixer — del *Diluvio* i *ABC*.

El llibre del senyor Eduard Toda és ben ufanós — com havem dit — en l'aportació de dades que puguin corroborar les

assercions, i no obstant té una amenitat *ex abundantia cordis* que el farà ben lleugible àdhuc de molts que no sentin marcada vocació per les recerques de la història catalana.

«PANTEONES REALES DE POBLET (Destrucció, envió de los fragmentos a Tarragona, y abandono en los sótanos municipales, en 1854. Traslado al Museo Provincial en 1894. Restitución al Monasterio en 1933)», por Eduardo Toda y Güell. (Tarragona, Imprenta Suc. de Torres & Virgili, 1935.)

Relació detallada dels fets indicats pel subtítol. En apèndix s'hi transcriuen els documents *ad hoc*, entre aquests un inventari dels objectes artístics i llibres recentment reintegrats a Poblet pels Museus d'Art de Barcelona, el Museu Provincial de Tarragona, l'Arquebisbat de Tarragona, el Museu Diocesà de Vic, la Comunitat de Preveres de Lleida, l'Ajuntament de Reus, el Centre de Lectura de Reus, i per particulars.

«RECONSTRUCCIÓ DE POBLET». Obres realitzades de 1930 a 1934 pel Patronat del Monestir. Memòria del president Eduard Toda i Güell. (Monestir de Poblet, 1935.)

La tasca valuosa i patriòtica que el benemèrit senyor Toda està realitzant des de la presidència del Patronat de Poblet, és avui reconeguda per tots els catalans.

La gran obra de reconstrucció del famós cenobi cistercenc, ha aparegut, al cap de quatre anys de treballs constants i assenyats, davant dels ulls de tothom com una realitat magnífica i sorprenent.

Conseqüència d'aquests fets és l'ambient d'admiració general que aquests darrers dies s'ha produït arreu de Catalunya, per l'insigne monument, i el recent acord del govern de la Generalitat de retre a Eduard Toda un públic homenatge en testimoni de gratitud per les seves activitats.

La positiva importància d'aquesta obra

és senzillament i objectivament demostrada amb el llibre que motiva la nota present.

Entre un nombre reduïdíssim de pàgines, amb una enumeració sintètica i precisa de totes les coses realitzades, amb un simple inventari de fets, el Patronat de Poblet dóna compte al públic de com ha acomplert la seva missió, dintre el curtíssim espai de temps que transcorre entre els anys 1930 i 1935.

Els següents títols dels capítols en què es divideix ho palesa:

I. Patronat de Poblet. — II. Inventari de l'estat del Monestir. — III. Ingressos del Patronat. — IV. Establiment de serveis. — V. Obres als edificis monumentals. Part baixa. — VI. Obres als edificis monumentals. Part alta. — VII. Obres a les construccions prop les muralles. — VIII. Cases Noves i Museu. — IX. Restes més antics del Monestir. — X. Clausura exterior. — XI. Milliores generals. — XII. Quadres i mobles. — XIII. Heràldica, Iconografia i Sigillografia. — XIV. Dipòsits i donacions. — XV. Inventaris d'objectes d'art, materials de construcció i arplecs. — XVI. Defuncions de vocals del Patronat. — XVII. Acabament.

Bé podem dir, doncs, que aquest llibre de petites proporcions materials, té, no obstant, un abast moral considerable perquè en el fons constitueix una noble executòria i un alt exemple.

TRES IMATGES (TRES EVOCACIONS). Conferència del Comte de Güell, President de l'Acadèmia Catalana de Belles Arts de Sant Jordi, dita el dia 21 de juny del 1935, en cloure's el cicle donat per Conferència Club. (Publicada en fascicle il·lustrat).

L'autor defensa, tot basant-se en l'art antic i en un text de Plini, la policromia en l'escultura tunicada, no en el nu, on s'origina — en la plenitud de l'art grec — la separació de l'escultura i la pintura davant el perill extraestètic de les obres excessivament realistes. «Segles més tard — diu el Comte de Güell —, quan ja les doctrines espiritualistes del Cristianisme



s'havien estès pel món, l'Escultura i la Pintura tornaren a trobar-se treballant juntes per als altars dels temples, fent imatges de sants amb el cos humà cobert per draperies i assenyalant la intensitat de la inspiració artística als rostres, com a reflex de l'ànima i expressió de l'esperit». És a aquest art de nou concepte realista que corresponen les tres imatges pertanyents a la notable col·lecció del conferenciant, comentades segons la tècnica i la espiritualitat com a reflexe de la formació artística de cada autor dintre l'ambient material i el tarannà ideològic. En l'escala que el Comte de Güell ve a establir remarca que en la Verge de Pompeo Leoni es palesa la presència del model en la seva execució: el seu rostre «no és solament una cara de dona, és la cara d'una dona»; en la Dolorosa castellana (un xic entre Gregorio Fernández i Juan de Juni), el seu rostre «és una cara de dona, però no la cara d'una dona»; i en la Mare de Déu llegint, una de les obres més tendrament reeixides del nostre Ramon Amadeu (qui a semblança dels escultors italians del Primer Renaixement sentí l'eclosió juvenívola en aquest bust de noieta de setze anys, i en el seu treball es trobà lluny del passat d'orfebre d'un Pompeo Leoni, escultor de figuretes de Nadal com Amadeu ben sovintment signé), àdhuc en la talla de la fusta es recorda el modelat de la terrissa d'aquell escudeller barceloní airejat als camps d'Olot.

J.-F. R.

## PATRONAT DEL MUSEU DEL «CAU FERRAT» DE SITGES

Darrerament s'ha reunit el Patronat del Museu del «Cau Ferrat» amb l'objecte, principalment, d'estudiar el curs de les obres d'habilitació dels nous locals de «Maricel» que pròximament seran acabades, el que permetrà la inauguració de les instal·lacions que hi són destinades.

Al mateix temps va procedir-se a la nova constitució del Patronat, que resultà modificat per les designacions de representants que darrerament han fet l'A-

juntament de Sitges i la Junta de Museus, i també per la dimissió dels càrrecs de vocal delegat i tresorer que havia presentat el senyor Trinitat Catasús a causa d'haver traslladat la seva residència a Barcelona.

En conseqüència el dit Patronat es va constituir com segueix:

President: Lluís Duran i Ventosa, conseller de Cultura de la Generalitat; vicepresidents: Salvador Olivella, alcalde de Sitges, i Josep Puig i Cadafalch, president de la Junta de Museus; tresorer i vocal delegat: Josep Planas i Robert; vocals: Magí Casanovas i Montaner, Joan Julià i Maso, i Sadurní Llansó i Giral, regidors de Sitges; Josep M. Planas i Amell, i Josep Roig i Raventós, delegats permanents; Alexandre Soler i March, Manuel Rocamora i Vidal, i Pere Casas Abarca, membres de la Junta de Museus; Trinitat Catasús i Catasús, Joaquim Sunyer i Miró, i Pere Jou i Francisco, tècnics; secretaris: Josep Matas i Puig, de la Secretaria de l'Ajuntament de Sitges, i Joaquim Borralleras i Gras, secretari de la Junta de Museus de Barcelona.

## DISTINCIÓ AL DIRECTOR DELS MUSEUS

«The Hispanic Society of America», la prestigiosa entitat dedicada a l'estudi i la difusió de l'art espanyol a Amèrica, prou coneguda entre nosaltres per l'intensitat i la importància de la seva actuació, ha nomenat membre corresponent seu al director dels Museus d'Art de Barcelona senyor Joaquim Folch i Torres.

## VISITANTS ALS NOSTRES MUSEUS

Darrerament entre altres il·lustres personalitats han visitat els nostres Museus el comissari de primer ensenyament de Catalunya senyor Martínez Moya; l'ex-president de la República Francesa Mr. Gaston Dumergue; el director del Museu del Teatre de Viena Sr. Joseph Gregor i el senador francès Mr. Paul Bastid.

VISITES COL·LECTIVES ALS  
MUSEUS

SETEMBRE

*Al Museu de les Arts Decoratives*

Dia 10. — Escola Nacional, de Ullastrell.

*Al Poble Espanyol de Montjuïc*

Dia 9. — Grup de *La Vie Catholique*, de París.

*Al Museu del «Cau Ferrat»*

Dia 1. — Agrupació Excursionista «Blau i vert», de Barcelona, i Penya «King-Kong», de Barcelona.

Dia 7. — Grup de *La Vie Catholique*, de París.

Dia 22. — Penya Escènica «Pitarra», de Barcelona.

OCTUBRE

*Al Museu d'Art de Catalunya*

Dia 5. — Col·legi de la Immaculada, del Poble Nou.

Dia 23. — Colònia Escolar «Mentora Alsina».

*Al Museu de les Arts Decoratives*

Dia 13. — Grup Femení de la «Cooperativa Fraternal», de la Barceloneta.

Dia 20. — Associació d'Alumnes i Ex-Alumnes de l'Escola d'Arts i Oficis Municipal, de Terrassa.

Dia 23. — Agrupació de Joves Fejocistes, de Ullastrell; Col·legi Nacional, de Ullastrell.

*Al «Poble Espanyol» de Montjuïc*

Dia 3. — Asil Duran.

Dia 5. — Col·legi de la Immaculada, del Poble Nou.

Dia 9. — Escola «Guarro», de Sant Martí.

Dia 11. — Col·legi Barcelonès de la Mercè.

Dia 23. — Colònia Escolar «Mentora Alsina».

NOVEMBRE

*Al Museu d'Art de Catalunya*

Dia 2. — Mutua Escolar «Blanquerna»; Institut Escola.

Dia 3. — Residència Internacional de senyoretetes estudiants; Mutua Escolar «Eduard Llanas».

Dia 7. — Escola Nacional «Apelles Mestres», de Masnou.

Dia 16. — Col·legi Pràctic.

Dia 17. — Acadèmia de Belles Arts de la «Congregació Mariana», de Barcelona; Grup Escolar «Baldri Rexac».

*Al Museu de les Arts Decoratives*

Dia 2. — Mutua Escolar «Blanquerna».

Dia 14. — Casal Popular, de Les Corts.

Dia 17. — Casa de Misericòrdia; Institucions Culturals «Francesc Macià», número 1; Cooperativa Popular «Respecte Mutu».

Dia 24. — Grup familiar.

*Al «Poble Espanyol» de Montjuïc*

Dia 7. — Escola Nacional «Apelles Mestres», de Masnou.

Dia 14. — Mutua Escolar «Eduard Llanas».

Dia 17. — Escola Nacional Graduada de nens i nenes, de Puigcerdà.

Dia 16. — Col·legi Pràctic.

*Museu del «Cau Ferrat»*

Dia 3. — Agrupació Cultural Deportiva Telefònica, de Barcelona.

Dia 17. — Secció de Cultura del «Centre Moral», de Barcelona, i Grup de la Cooperativa «La Moral», de Badalona.

Dia 21. — Col·legi Calassanci, i Escoles Pies de Sarrià, de Barcelona.



## La Pinacoteca



MARCS I GRAVATS

### HIGINI GARCÍA

Successor de Gaspar Esmatjes

Exposició permanent dels  
millors paisatgistes catalans

Passeig de Gràcia, 34 - Teléf. 13704  
BARCELONA

## REPRODUCCIONS D'ART ESCULTÒRIC

AMB DIVERSOS  
MATERIALS

TOTA MENA  
DE PATINES



## LENA, S. A.

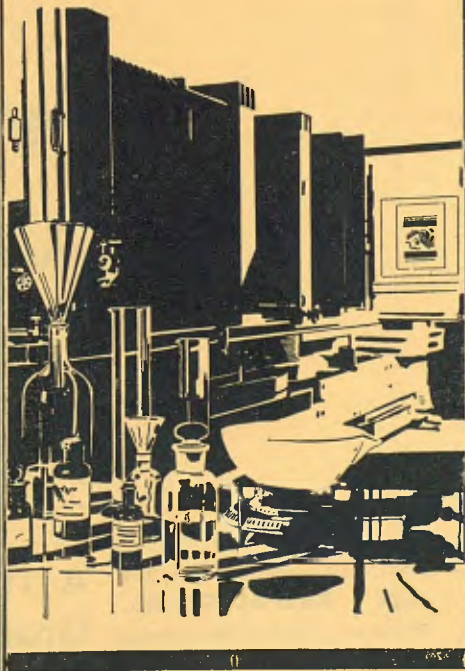
Tallers i estudis: Carrer Girona, 153  
Telèfon 77926 - BARCELONA

# J. M. LLOVET

## FOTOGRAVADOR



Carrer Casanova,  
núms. 157 i 159  
BARCELONA



# PUBLICACIONES ESCOLARES SEIX I BARRAL GERMS.

Edicions model de  
llibres d'ensenyança  
i vulgarització

Lecciones de Cosas

per C. B. NUALART:

Llibre primer . . . . . 4,50 Ptes.

Llibre segon . . . . . 5,00 Ptes.

Llibre tercer . . . . . 6,00 Ptes.

Estudio experimental  
de algunos animales

per J. PALAU VERA. . . . 2,50 Ptes.

Estudio experimental  
de la vida de las plantas

per G. F. ATKINSON. . . . 2,50 Ptes.

El Acuario de Agua dulce

per S. MALUQUER . . . . 6,00 Ptes.

Las Maravillas de los animales

per A. BALLVÉ . . . . . 6,00 Ptes.

Nuestro organismo

per J. VÁZQUEZ . . . . . 4,50 Ptes.

Las Maravillas del  
Cuerpo Humano

per O. BÉLIARD . . . . . 6,00 Ptes.

Damaneu el catàleg detallat  
**SEIX I BARRAL GERMS.**  
Provença, 219 - Barcelona

Aritmética, Geometría,  
Gramática, Geografía, etc.



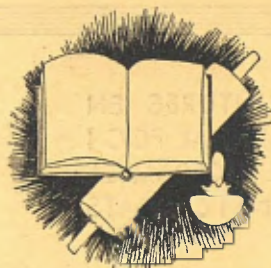
# Indústries Gràfiques Seix i Barral Germans

S • A

IMPRESSORS I EDITORS

disposen d'una ferma col·laboració  
d'artistes especialitzats en tota obra  
gràfica i el muntatge industrial mo-  
dern de totes les branques del llibre

Aquest conjunt està al  
servei de l'Art, de la  
Indústria i del Comerç  
i la seva consulta serà  
molt agraïda i atesa



Provença, 219 : BARCELONA : Telèfon 71671

# SALA BARCINO

V. GARCIA SIMON  
Telèfon 15677

EXPOSICIÓ  
PERMANENT  
d'obres d'Art  
Modern dels  
millors artistes

MARCS - GRAVATS - MOTLLURES

Passeig de Gràcia, n.º 19



# RENART

DECORADOR • REPRODUCCIONS D'ART • MARCS, PINTURA I ESCULTURA

Nova sala d'Exposicions

Diputació, 271 - BARCELONA - Telèfon 16217

# Cristalleria Catalana S.A.

VIDRIERES D'ART - MUNTURES EN  
PLOM I LLAUTÓ - ESMALTS AL FOC I  
SOBRE VIDRE, CRISTALL I CERÀMICA  
VIDRES I CRISTALLS PLANS I CORBATS  
GRAVATS  
BISELLATS  
MIRALLS  
MOTLLURES  
MARCS  
ETC.

GRAN PREMI  
Exposició Internacional  
Barcelona, 1929



Central: Ronda de Sant Antoni, 56  
Telèfon 22035

Sucursal: Laureà Miró, 40 (Hospitalet) - Telèfon 30634