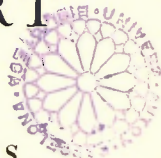


# BUTLLETÍ DELS MUSEUS D'ART DE BARCELONA

PUBLICACIÓ DE LA COMISSARIA GENERAL DE MUSEUS



## COMISSARIA GENERAL DE MUSEUS

El 30 de juliol, a conseqüència dels fets esdevinguts pocs dies abans, foren dictades per la Generalitat les següents disposicions:

« **DECRET.** – La Junta de Museus de Barcelona, creada sota el patronat de la Generalitat de Catalunya i de l'Ajuntament d'aquesta capital, ha deixat de respondre a les necessitats de l'hora present. Mentre es procedeix a la reorganització dels serveis que li estaven encomanats i havent-se de proveir a l'adopció ràpida de totes les mesures necessàries per a incorporar en els respectius Museus els objectes mobles que d'aquí endavant hauran d'enriquir el tresor artístic de Catalunya, d'acord amb l'Alcalde de l'Ajuntament de Barcelona i amb el Consell Executiu, a proposta del Conseller de Cultura,

**DECRETO:**

**ART. 1.<sup>er</sup>** És disolta la Junta de Museus de Barcelona.

**ART. 2.<sup>on</sup>** Es crea una Comissaria General de Museus, que exercirà un sol Comissari, el qual assumirà totes les funcions i facultats encomanades i atorgades fins ara a la Junta de Museus de Barcelona i que es farà càrrec, per a distribuir-los entre els respectius Museus, de tots els objectes d'art que, apropiats per la Generalitat, passin a formar part del patrimoni del poble de Catalunya.

Barcelona, 30 de juliol del 1936. **LLUÍS COMPANYS.** – El Conseller de Cultura, **VENTURA GASSOL.** »

« **ORDRE.** – Vist el Decret del Govern de la Generalitat de Catalunya, d'avui, sobre la creació de la Comissaria General de Museus,

**HE RESOLT:**

És nomenat Comissari general de Museus, el senyor Pere Coromines i Muntanya.

Barcelona, 30 de juliol del 1936. El Conseller de Cultura, **VENTURA GASSOL.** »



Les oficines administratives de la Junta de Museus en el «Poble Espanyol» de Montjuïc

## CONVERSA SOBRE LA VIDA PRIVADA DELS MUSEUS D'ART DE BARCELONA \*

*Motius de la conversa.* — El nostre amic comú, president de l'Associació d'Amics dels Museus de Catalunya, senyor Casas Abarca, fa dies que gentilment i insistentment em demana aquesta conversa d'avui sobre la vida privada dels nostres Museus d'Art. Aquest tema em penso que és el que té la culpa de la seva insistència, car la vida privada d'una institució, com la d'una persona, interessa solament als seus amics i als seus enemics, i com que d'enemics, que jo sàpiga, el museu no en té, resulta que el tema és d'interès exclusiu dels amics.

Fa un any que el Museu d'Art de Catalunya fou inaugurat i fa un any que molts dels nostres amics i coneguts quan ens troben s'alegren i ens feliciten d'ha-

ver arribat a un estat en què el nostre càrrec consisteix gairebé en contemplar-se l'obra feta. Vol dir que és més comú del que hom podria creure la idea de què en un museu, quan les obres són col·locades en les vitrines o penjades en els murs, no hi ha res a fer. És útil, per tant, que coneixeu els treballs que són necessaris per a mantenir un museu, ja que la missió del museu justament comença quan s'ha acabat la instal·lació.

Us prego, doncs, senyores i senyors, que accepteu avui el tracte d'amistat que tenni tan ben guanyat i que volgheu ésser rebuts en la intimitat d'aquesta casa. Vivint en ella una estona coneixereu la seva organització interior i us fareu càrrec que per a tenir museu és necessària l'existència d'uns serveis i que aquests tinguin l'agilitat suficient per a actuar com cal.

*Què és un museu.* — Un museu, a més de moltes coses que ja sabeu i d'altres que no és del cas l'exposar ací, és en les seves funcions materials estrictes, una institució que recull, conserva i exhibeix al

\* Conferència donada pel director general dels Museus senyor Joaquim Folch i Torres, a la sala de conferències del «Museu d'Art de Catalunya» el dia 8 de desembre del 1935. La conferència fou organitzada per l'entitat «Amics dels Museus de Catalunya».





El desembalatge de les obres d'art a l'oficina tècnica, on han d'ésser fixades i numerades

públic, dins un edifici, obres d'art. Hi ha, doncs, en el seu programa tres funcions essencials que són, a saber: la recopilació, la conservació i l'exhibició.

Aquesta funció administrativa dels museus dins la vida pública d'un país té a Europa i a Amèrica organitzacions generals diverses. A Barcelona, l'organització dels Museus d'Art està enquadrada dins l'administració pública de la ciutat de la manera que anem a explicar.

*La Junta de Museus.* — L'Ajuntament de Barcelona i l'antiga Diputació Provincial a l'any 1907, decidiren mancomunar llurs esforços per a fer els museus d'art que corresponien a la importància del patrimoni artístic de Catalunya. Suplien amb aquest acord les deficiències dels serveis museístics de l'Estat, que tots recordem quins eren en el Museu Provincial de Santa Àgata i en el de Tarragona, úniques institucions que tenia establertes en el nostre país.

Per a realitzar l'obra dels museus decidiren confiar aquesta a una junta autònoma en la qual predominessin els ele-

ments tècnics, a l'objecte de sostreure la tasca proposada de les oscil·lacions de la vida política del país i de les restriccions administratives, que haurien pogut treure al nou organisme l'agilitat que li era necessària per a complir la seva comesa.

Aquesta Junta de Museus fundada el 1907 és la que ha portat a terme l'obra dels Museus d'Art i d'Arqueologia fins ara existents a Barcelona, i a la qual no cal dir que la Mancomunitat de Catalunya primer i el Govern de la Generalitat més tard, han mantingut totes les prerrogatives que li foren concedides en les seves bases de constitució.

Segons aquestes, la Junta és formada per la representació de la Generalitat, composta de quatre delegats polítics del Govern i de dos vocals veïns que han d'ésser persones tècniques. La de l'Ajuntament, és igualment formada de quatre regidors i dues persones tècniques. Aquestes representacions canvien a cada renovació del Govern o de la Corporació municipal. Formen part de la Junta, a més, els presidents de les Acadèmies i corporacions que han aportat als museus les

colleccions respectives, tals són: l'Acadèmia Catalana de Belles Arts de Sant Jordi, l'Escola de Belles Arts, l'Institut d'Estudis Catalans, i l'Acadèmia de Bones Lletres. Així mateix formen part de la Junta quatre representants elegits per les entitats artístiques i culturals de la ciutat, renovables per meitat cada quatre anys, i finalment, la Junta pot cridar a formar part d'ella a les persones que en concepte de donatiu o de dipòsit facin entrega als museus de colleccions o de donatius importants. En aquest concepte hi ha actualment a la Junta, dos vocals.

Aquesta constitució dóna, com es veu, un predomini d'elements tècnics i manté,



Un número d'inventari en un exemplar d'indumentària

a través dels canvis polítics, un nucli de vocals no polítics prou important per a assegurar la continuïtat de l'obra.

La Junta rep subvencions del Govern de la Generalitat i de l'Ajuntament de Barcelona i pot rebre-les d'altres entitats o de particulars. Ella administra lliurement aquests cabals i això li permet acudir lliure de les traves administratives que pesen sobre tots els serveis directament exercits per l'Estat o el Municipi, a la solució de totes les necessitats, sovint urgents, que especialment en la tasca d'adquisició d'obres d'art se li plantegen. Partint dels seus ingressos, organitza el seu pressupost, nomena el seu personal i disposa els seus serveis.

La Junta pràcticament dóna les direccions a les activitats del museu de manera

que el caràcter preponderant de les nostres colleccions artístiques, que és el d'ésser un recull i una exposició metòdica de la producció artística catalana des dels inicis de la vida política de Catalunya fins al moment actual, li ha donat la Junta de Museus. I ha estat partint d'aquest criteri directriu que els serveis de la Junta han vingut realitzant fins ara la seva missió.

Per al desenrotllament d'aquesta, la Junta disposa d'una Direcció general que té al seu càrrec, naturalment, la direcció de tots els serveis, amb una Secretaria, una Administració i una Conservaduria general d'objectes i edificis. Correspon a la Secretaria la tasca diplomàtica de les relacions del museu amb les autoritats i les corporacions patrones, i amb el que d'una manera general podríem anomenar la vida artística. La Junta, per mediació de tots els seus components, però d'una manera especial per la seva Secretaria, ha de viure unida a l'esforç general que en matèria d'activitats artístiques es realitza entre nosaltres, per a moure's d'acord amb elles; vivint, en un mot, amb elles i per elles.

L'Administració té una tasca més concreta i més voluminosa també. Tota la vida econòmica de la Junta és controlada i ordenada per ella. Subvencions, emprèstits, despeses, personal, nòmines, aprovació de comptes, pressupostos, liquidacions, etc., exigeix una oficina activa, reduïda al mínim del que és necessari i encara pesant damunt d'ella tota l'execució dels papers que produïx la Secretaria. Quatre únics funcionaris a les ordres de l'administrador realitzen aquests serveis.

Cada un dels altres serveis, enfoca les seves activitats al compliment d'aquelles tres funcions essencials del museu que com ja hem dit són en els nostres i en tots els altres, les següents:

- 1.<sup>a</sup> La recopilació.
- 2.<sup>a</sup> La conservació.
- 3.<sup>a</sup> L'exhibició.

*La recopilació.* — Els Museus d'Art de Barcelona han nascut gairebé del no-res. Damunt uns fons de poca importància re-





L'oficina tècnica dels Museus d'Art de Barcelona instal·lada en el «Poble Espanyol» de Montjuïc



La numeració d'objectes ceràmics

collits pels primers organitzadors, s'hi ha sumat el tresor actual constituït per les adquisicions que any darrera any ha vingut fent la Junta de Museus amb els diners que li han donat la Generalitat i l'Ajuntament. A part les col·leccions numismàtiques importantíssimes, les nostres col·leccions, avui, sumen els 50.000 objectes. No es pot negar que s'ha fet un gran esforç i si es té en compte que aquestes adquisicions s'han fet generalment orien-

tenir aquelles obres més representatives d'ell i portar-les al museu.

Aquesta actitud, per tant, obligà a un contacte directe amb els objectes que aspiràvem posseir i a un tracte directe amb les persones o les institucions que n'eren propietàries. Recordem que l'any 1916 en què començà una actuació decidida de recopilació d'obres d'art, anant a cercar-les on eren, el patrimoni artístic mòble de Catalunya desapareixia precipita-



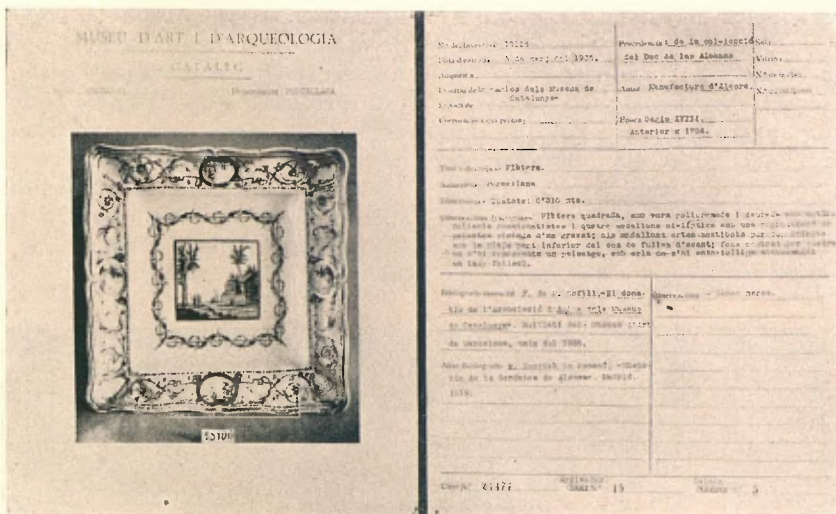
El treball de redacció de fitxes i numeració d'exemplars en l'oficina tècnica de la Junta de Museus

tades des del punt de vista de constituir uns Museus d'Art Català, es comprendrà que no hauria estat suficient una acció passiva i limitada a l'adquisició dels objectes que els marxants o els col·leccionistes portessin en oferta de venda a les seves oficines.

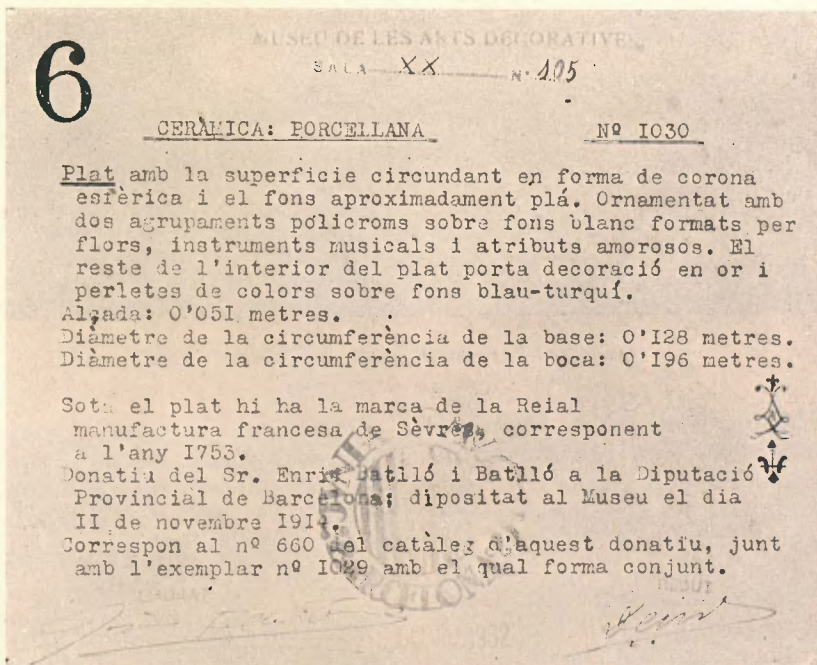
No; la tasca de recopilació ha estat, al revés, activa i adreçada sovint violentament a la recaptació d'uns determinats objectes que servien per a arrodonir i completar la col·lecció proposada. En conseqüència, es partia d'un pla preconcebut que implicava el coneixement del que és el tresor artístic de Catalunya, per a ob-

dament. Espanya no tenia lleis prohibitives d'exportació d'obres d'art, i els estudis del nostre art medieval en fer conèixer les obres que el constituïen, havia desvetllat un gran interès per ell a Europa i a Amèrica i l'ambició de tot un món de marxants d'antiguitats que corresponien a aquesta ambició emportant-se'n els nostres retaules, els nostres vidres, els nostres ferros, les nostres obres d'orfebreria i fins les nostres pintures murals que formaven part integrant dels temples romànics del nostre país. Feia pietat pensar amb la riquesa artística que el nostre Pireneu guardava en llocs inacces-





Una fitxa fotogràfica



Una fitxa topogràfica

sibles, en edificis ruïnosa que ningú no tenia cura de conservar, en poblacions on l'acció pedagògica de l'Estat sovint no hi arribava. Subjectes per tant a la incultura, a la ruïna i a l'ambició, entre les valls frondoses i els bells paisatges de la nostra muntanya s'anava a perdre el que constituïa el testimoni més eloqüent de la nostra realitat històrica i de la nostra vida espiritual en el passat.

Posar-se en contacte amb els objectes d'art i amb els homes que els posseïen era

putada al museu per marxants i per col·leccionistes que portaven els diners a la butxaca, cosa que nosaltres, per tractar-se de diners de l'erari públic no podíem fer. Alguns incidents d'aquesta campanya foren sorollosos i les disputes entorn d'una obra d'art que el museu volia adquirir i adquiria un altre, transcendiren al públic i sonaren a escàndol fins a decidir al Govern d'Espanya a fer una llei prohibint l'exportació d'obres d'art. Heus ací una victòria.



Uns calaixos dels diversos fitxers de l'oficina tècnica

senzill. L'adjunta projecció us dirà que no ens eren necessàries gaires coses ni masses comoditats. Una vegada el contacte establert, però, les complicacions venien i tota una acció diplomàtica que acabava pagant amb diners l'obra desitjada s'havia de desenrotllar en les pitjors condicions d'instal·lació, d'aïllament i de manca de diner comptant i sonant.

Però, tanmateix avançarem. Tractarem d'establir un registre de les obres d'art que principalment ens interessaven i una a una intentarem la seva adquisició que en molts cassos fracassà perquè fou dis-

Serien abundoses les incidències que podríem explicar, però no és aquest, avui, el nostre objectiu que es limita a assenyalar que la missió recopiladora del museu ha estat feta amb una orientació precisa i amb un gran esforç.

*El registre de les obres ingressades.* — Però en arribar l'obra al museu és quan comença a donar feina i la primera tasca a acomplir amb ella és la d'inventariar-la que en aquest cas implica classificar-la abans. Naturalment, aquests treballs de classificació i d'inventariació suposen l'e-



xistència d'un personal tècnic que rep els objectes en ésser desembalats i dona a cada un d'ells un número que és la primera senyal inconfundible de la seva identificació. Cal fer seguidament la fitxa d'aquesta peça i cal, per a fer-la, estudiar-la, i l'estudi demana llibres, la qual cosa ha fet que creixés al costat d'aquesta oficina tècnica una biblioteca especialitzada d'estudis d'art, que avui és posada a la disposició del públic. Fet l'estudi de l'obra ingressada, cal fer-ne la seva foto-

a la visualitat de l'objecte; responen a aquests dos principis calia desterrar en absolut el sistema de numeració amb etiquetes engomades o penjant amb un fil i cercar els procediments de pintura en els objectes ceràmics, en els retaules i en tots aquells la matèria dels quals ho fes possible, i en els de roba, posar números estampats o brodats en roba que són còsits en les peces d'indumentària, de teixits, de puntes, etc. En objectes diminuts la tasca de numeració es fa difícil. A més,



Els fitxers del Gabinet Numismàtic

grafia que implica, naturalment, l'existència d'un servei fotogràfic, d'uns laboratoris i d'un arxiu de clixés.

*La numeració.* — Numerar un objecte és una tasca simplicíssima però numerar-ne cinquanta mil és cosa més complicada, per raó de què entre cinquanta mil objectes hi ha classes de matèries diverses que demanen un sistema de numeració que els correspongui.

Perquè el número damunt l'objecte ha de tenir una permanència assegurada, i ha d'evitar-se que faci mal efecte

per a la fàcil troballa del número en el objecte cal mantenir una certa regularitat en la posició d'aquest. Així, en els objectes ceràmics el trobarem sempre en el revés del seu fons, en els vestuaris a la part superior del folro, etc., etc. De manera que una sèrie de petites precaucions han d'ésser regularment preses perquè la màquina orgànica del museu funcioni amb agilitat i regularitat. Això, en teoria és poca cosa, però en la pràctica la multiplicitat de petits problemes, que demanen petites solucions, representa una suma d'esforços i d'atenció molt considerable.



Laboratori fotogràfic del Museu d'Art de Catalunya



Un dels laboratoris del servei fotogràfic dels Museus



*La inventariació.* — Numerat l'objecte, el seu ingrés és registrat en el llibre-inventari de l'Administració que té cura de donar compte a la Junta del seu ingrés i que passa a integrar el patrimoni del museu. Immediatament, l'oficina tècnica estableix la fitxa de classificació previ l'estudi més complet possible de l'objecte i seguidament es fa la seva fotografia.

*L'organització dels fitxers.* — Tenim de l'objecte una notícia en l'inventari admi-

número que li correspon dins d'aquella sala. Hi ha encara, en aquesta fitxa general, una descripció sumària de l'obra, una indicació de la seva naturalesa material, i les seves dimensions. Si ha estat un objecte estudiat abans d'entrar al museu, s'anota a la fitxa la bibliografia que en parla. Consta també el número del clixé del qual s'ha tret la prova i les altres dades que permeten trobar fàcilment el clixé en el seu arxiu.

Amb la fitxa escrita s'estableixen set



L'arxiu de clixés fotogràfics de la Junta de Museus («Poble Espanyol» de Montjuïc)

nistratiu, una fitxa de classificació i una fotografia. Això permet establir en primer lloc un fitxer fotogràfic on hi ha, a una cara de la fitxa, la prova del clixé que s'ha tret de l'objecte, i a l'altra, totes les dades relatives a número d'inventari, data d'entrada, referència sobre la seva adquisició i referència a la procedència dels fons amb els quals s'ha adquirit. Un altre ordre de dades es refereixen a la seva procedència, al seu autor i a la seva època. Altres, a la seva topografia, això és, la sala on es guarda, la vitrina, el número de la clau de la vitrina i el

fitxers. Un primer per ordre correlatiu de números, en el qual sabent el número de l'objecte es troba la fitxa corresponent. Un segon per matèries, amb subdivisions alfabètiques que faciliten la troballa d'objectes d'un mateix gènere o denominació. Un tercer per èpoques; un quart, topogràfic, en el qual es reproduïx amb divisions, la disposició de les sales dels museus. Un quint, de procedències, això és, adquisicions, dipòsits, llegats i donatius, amb subdivisió pels noms dels antics posseïdors. Un sisè, administratiu, de garantia, en les fitxes del qual consta

el lliurament que la direcció ha fet de l'objecte i el rebut de l'administrador que el té en el museu respectiu. Aquestes fitxes són arxivades a l'Administració, que a tothora sap on és i qui té en el seu poder l'objecte adquirit. Finalment, cada museu té un fitxer ordenat topogràficament de tots els objectes que en ell figuren, amb indicació en la fitxa, de la sala, la vitrina i el prestatge de la vitrina on l'objecte es troba.

*El Gabinet Numismàtic.* — Pel seu caràcter especial té una organització a part, amb els seus fitxers de classificació i d'inventariació i els seus serveis de classificació i de conservació. Com en els restants objectes dels museus, en tot moment pot comprovar-se l'existència de la moneda més ínfima i conèixer la seva classificació tècnica.

*El servei fotogràfic.* — Hem parlat del fitxer fotogràfic, que vol dir que de cada objecte existent n'hi ha una fotografia del seu conjunt, però en un museu el servei fotogràfic respon a altres atencions de caràcter tècnic tals com l'obtenció de fotografies de detall per a l'estudi científic dels objectes, tant si aquest és fet per la nostra oficina tècnica com si es tracta de documents que demanen els estudiosos de fora la casa. Ha d'atendre, a més, la venda de fotografies al públic, ja que aquesta és establerta en un dels vestibuls del museu i per tal és precís que correspongui a les peticions que arriben de fora i que avui, donada la importància de les nostres col·leccions i dels nostres arxius fotogràfics, són nombroses. A més, cal conservar aquests clixés en un arxiu ben classificats i numerats de manera que sigui fàcil la seva troballa i assegurada la seva conservació. Cinquanta mil clixés no es guarden sense precaucions ni es fa trobadís el que és necessari sense una bona organització. Comptem, a més, que aquests laboratoris, s'han de proveir de material fotogràfic i que la justificació de l'esmerç d'aquest demana també una organització administrativa àgil i atent.

(Seguirà)

## EL II SALÓ «MIRADOR»

En data del 8 del mes de maig d'enquany, amb assistència de les altes autoritats catalanes i de rellevants personalitats del nostre món intel·lectual i artístic, s'inaugurava el II Saló «Mirador» a les Galeries Maragall.

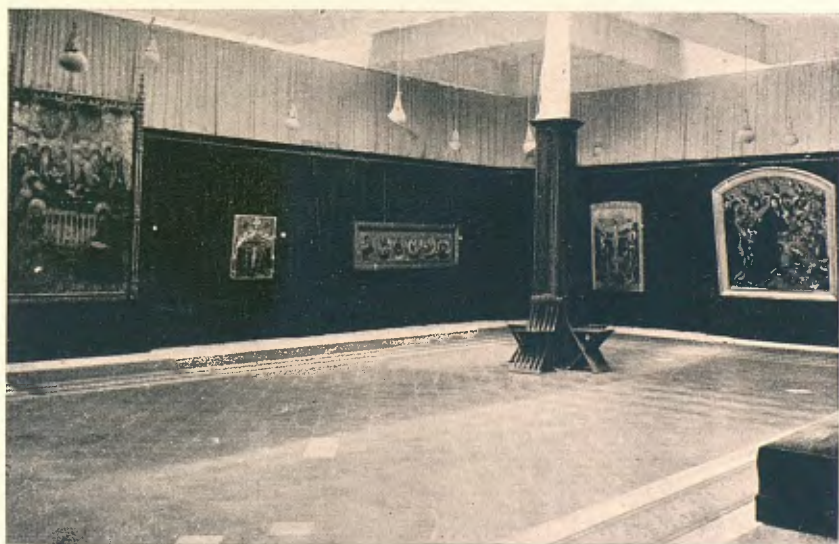
L'organització del II Saló «Mirador», dedicat per enter a l'art gòtic català en els seus millors moments, ha anat a càrrec del jove i intelligent especialista, i bon amic, el senyor Josep Gudiol i Ricart, l'activitat i sòlida preparació del qual l'assenyalava com un dels més indicats per a portar a bon terme la tasca encomanada.

Gudiol, bon coneixedor d'on es troba el més selecte del nostre colleccionisme particular, pogué i sabé ben orientar-se per a organitzar aquest Saló l'èxit del qual ha forjat mitjançant la intelligent tria de vint-i-quatre obres les quals han estat més que suficients per a donar una idea del que és la nostra pintura medieval, des de Ferrer Bassa a mestre Alfonso. Per aconseguir això, demanà la col·laboració d'uns senyors colleccionistes barcelonins els quals, no sols veieren amb simpatia el projecte, sinó que l'acceptaren i hi cooperaren amb el préstec de llurs obres a fi de contribuir al millor èxit d'aquesta important manifestació artística medieval.

Així fou com s'aconseguí reunir les vint-i-quatre magnífiques taules gòtiques les quals, segons l'ordre del catàleg publicat, són les classificades:

1. MESTRE DE SANT MARC. — *Escena de la llegendre de Sant Esteve*. Mitjan segle XIV. (Col·lecció Oleguer Junyent.)
2. MESTRE ANÒNIM DE MITJAN SEGLE XIV. — *Verge de la Llet*. (Col·lecció germans Junyer.)
3. TALLER DELS SERRA. — *Retaule de Sant Nicolau de Bari*. Segona meitat del segle XIV. (Col·lecció Teresa Amatller.)
4. PERE SERRA. — *Calvari*. Segona meitat del segle XIV. (Col·lecció Ramon d'Abadal i Vinyals.)
5. PERE SERRA. — *Quo Vadis?* Finals del segle XIV. (Col·lecció Josep Valenciano.)





Dos aspectes del II «Saló Mirador»

6. PERE SERRA. — *Epifania*. Finals del segle XIV. (Col·lecció C. Corominas.)

7. BERNAT DE MONTEFLORIT. — *Retaule de Santa Anna*. Finals del segle XIV. (Col·lecció Hereus de Maties Muntadas.)

8. MESTRE DEL PENTECOSTÈS DE CARDONA. — *Naixement de la Verge*. A l'entorn del 1400. (Col·lecció Miquel Mateu.)

9. DOMÈNEC VALLS. — *Pietat de Crist*. A l'entorn del 1400. (Col·lecció dels germans Junyer.)

14. JAUME CIRERA. — *Sant Francesc o Sant Antoni, predicant*. Primera meitat del segle XV. (Col·lecció Pere Milà.)

15. MESTRE DE SANT JORDI. — *Calvari*. Primera meitat del segle XV. (Col·lecció Pere Milà.)

16. MESTRE DE SANT JORDI. — *Martiri de Santa Eulàlia*. Primera meitat del segle XV. (Col·lecció Hereus de Maties Muntadas.)

17. TALLER DE JAUME FERRER. — *La*



Taller dels Serra: Retaule de Sant Nicolau. Obra de la segona meitat del segle XIV (Col·lecció Teresa Amatller)

10. JAUME CABRERA. — *Calvari*. Primer quart del segle XV. (Col·lecció Joaquim Carreras.)

11. MATEU ORTONEDA. — *Triptic de Santa Caterina*. Primer quart del segle XIV. (Col·lecció Alexandre Soler i March.)

12. LLUÍS BORRASSÀ. — *La Verge i el Nen voltats d'àngels músics*. Pintura de l'any 1417. (Col·lecció E.)

13. MESTRE DE PENYAFIEL. — *Mort de Sant Joan i banquet d'Herodes*. Primer quart del segle XV. (Col·lecció F. Carreras Candi.)

*mort de la Verge*. Mitjan segle XV. (Col·lecció Hereus de Maties Muntadas.)

18. PERE HUGUET. — *Calvari*. Mitjan segle XV. (Col·lecció Maria Escclasans.)

19. JAUME HUGUET. — *Profetes*. Segona meitat del segle XV. (Col·lecció germans Junyer.)

20. TALLER DELS VERGÓS. — *Calvari*. Darrerries del segle XV. (Col·lecció Oleguer Junyent.)

21. PAU VERGÓS. — *Camí del Calvari*. Darrerries del segle XV. (Col·lecció família Carreras.)



22. BARTOMEU BERMEJO. — *Crist baixant als llims*. Darreries del segle XV. (Col·lecció Teresa Amatller.)

23. BARTOMEU BERMEJO. — *Pietat de Crist*. Darreries del segle XV (Col·lecció Miquel Mateu.)

24. MESTRE ALFONSO. — *Sant Jordi*. Pintura de l'any 1473. (Col·lecció Hereus de Maties Muntadas.)

Però el II Saló «Mirador» no s'ha solament limitat a una exhibició d'obres. En

*Els germans Serra i els seus contemporanis.*

*L'escola de Lluís Borrassà (1).*

*Del mestre de Sant Jordi a Lluís Dalmau.*

*Huguet i els Vergós.*

Totes elles foren atentament escoltades, i amb tot interès comentades, per un selecte auditori.

Al mateix temps, Josep Gudiol redactà un catàleg del Saló — il·lustrat amb vint-



Mestre de Sant Jordi: Taules d'un retaule dedicat a Santa Eulàlia  
(Col·lecció Hereus de Maties Muntadas)

sems ha organitzat una sèrie de conferències a càrrec de prestigiosos especialistes — convenientment il·lustrades amb projeccions — amb les quals ha volgut que s'acabés de completar la visió del nostre art gòtic pictòric. Aquestes conferències, dissertades amb sàvia competència, han anat a càrrec dels senyors Manuel Trens, Alexandre Soler i March, Josep Gudiol i Joaquim Folch i Torres, els quals han respectivament versat sobre:

*La pintura gòtica catalana fins a Ferrer Bassa.*

i-cinc fototípies — que ha fet precedir d'un acurat pròleg on hi ha sintetitzat la història de la nostra pintura gòtica.

\* \* \*

Què representa aquest II Saló «Mirador»? Recordem un moment el primer que organitzà aquest dilecte setmanari, que tant honora la nostra terra. Recor-

1. Aquesta conferència havia d'anar a càrrec del conegut historiador d'art, senyor Agustí Duran i Sampere, el qual pocs dies abans de la data en què havia de desenrotllar-la, sofri un greu accident d'automòbil del qual avui es troba sortosament fora de tot perill. Josep Gudiol fou qui substituï el conferenciant.

dem aquella exposició organitzada fa tres anys a les Galeries Laietanes per l'amic Joan Cortès i Vidal, aquella memorable exhibició de retrats femenins vuit-centistes, que posà en valor alguns dels nostres artistes fins aleshores ben poc coneguts. En el pròleg del catàleg, l'organitzador

Ara, amb el seu II Saló, «Mirador» ha tingut altra intenció. La de voler demostrar que, més segles enllà, el nostre art pictòric tingué una esplèndida personalitat pròpia, ben característicament catalana. Així, si aquell I Saló tenia com a finalitat la d'exhibir el desvetllament del



Taller de Jaume Ferrer: «La mort de la Verge».  
Obra de mitjan segle xv  
(Col·lecció Hereus de Maties Muntadas)

féu llavors l'afirmació que «Mirador», amb el seu primer Saló, volia contribuir a la reivindicació del nostre art, posant davant els ulls del poble selecte cent anys d'història pictòrica, impulsant la divulgació d'una idea general que afirmés la reacció de la personalitat d'un poble, el nostre, despertant del forçat anquilosament que havia patit durant segles.

conscient artístic català, aquest II Saló s'ha proposat mostrar-ne el moment àlgid.

Una cosa és ben certa. La que, nosaltres catalans, hem pogut conèixer, reunir i conservar una importantíssima part del nostre patrimoni artístic medieval.

Catalunya, malhaurat país que es trobà, tot de cop, despulat de personalitat, veient arruïnat el seu comerç a la Medi-



terrània i essent boicotejat per a anar a l'Atlàntic, fou forçat per la seva repentina pobresa a ésser conservador de les seves antigues esplendors, impossibilitat per la seva material ruïna de seguir el modernisme evolucionador al compàs del qual marxaven les demés nacionalitats, plenes de sava vital i d'energia transformista. Per això, en lloc de destruir i de

comercial. I així, durant les dècades del vuit-cents els nostres retaules pogueren romandre ben tranquils en el seu recer de les esglésies, esguardats i considerats solament amb el respecte que el nostre poble ha tingut sempre per l'aviar, o bé anaven a arreconar-se a les sacristies o a les golfes de les rectories des d'on, tard o aviat, acabaren convertint-se en magní-



Pau Vergós: «Camí del Calvari». Obra del darrer quart del segle xv  
(Col·lecció família Carreras)

substituir el que les modes imperants feien antiquat, el nostre poble tingué de conservar el que tenia, mostres d'èpoques pròsperes que s'anaven fent llunyanes.

A més, baix un altre punt de vista, cal dir el poc interès que el colleccionisme universal havia tingut vers els nostres primitius, tan típicament locals, enlluernats per l'esplendor que irradiaven els primitius d'Itàlia i Flandes. La negació del valor artístic era també la del valor

ficcions per a cremar en les nits crues de l'hivern.

Vingué, però, la rehabilitació dels nostres primitius, els nostres pintors gòtics. Antiquaris i marxants es llençaren damunt els retaules arreconats en la foscor de les capelles, per a portar-los als millors llocs de les col·leccions i dels museus d'arreu. Però, també ací, uns homes saberen comprendre'ls i considerar-los i amb afany es dedicaren i aconseguiren —

després de molts esforços en desiguals lluites — aplegar als nostres museus un tant per cent crescutíssim de les nostres obres pictòriques medievals, ensems que es dictaven unes lleis oportunes i encertades per anullar el perill de l'exode dels nostres reivindicats primitius.

I és per això que avui, els catalans, podem enorgullir-nos i presumir del nostre tresor pictòric medieval.

Contadíssimes són les obres expatriades. Un tant per cent molt crescut es troben adequadament i dignament instal·lades en les sales del nostre Museu d'Art de Catalunya, i dels episcopals de Vic, Barcelona i Lleida i molts de comarcals; altre tant per cent, també crescut, es troba encara en el seu lloc d'origen, gelosament vetllat per determinats organismes i pel mateix poble que avui té un motiu d'orgull amb allò que per tantes dècades havia negligit. Un i altre, això sí, fàcilment assequibles per a ésser vistos i estudiats per la persona curiosa o interessada per la nostra pintura del tres i quatre-cents.

Quedava, però, el col·leccionista. El nostre col·leccionisme particular és importantíssim i ço que guarda és imponderable. A ell és on cal acudir per a trobar el tant per cent restant del nostre patrimoni artístic pictòric medieval.

Però, les col·leccions particulars, precisament per això, no són gaire assequibles. No és que el propietari guardi el seu tresor tancat a pany i clau; no, pel contrari, just és fer-ho remarcar, el nostre col·leccionista no s'ha negat mai, i encara s'hi complau, d'ensenyar les seves coses a aquell que degudament ha acudit a ell en demanda de conèixer les determinades obres de la seva propietat. Però també precisa dir que no sols el poble, la massa desconeguda i sense coneixences ni influència, no pot conèixer el que es guarda en el col·leccionisme, sinó que, moltes vegades, àdhuc l'estudiós que ha aconseguit el permís de visita no pot conèixer una obra de manera conscient i plena, degut a aquella mena de temor d'importunar amb la seva presència, massa duradora, en els salons de l'amable i condescendent col·leccionista.

I el que ara també ha vingut a fer el II Saló «Mirador» ha estat això, portar les col·leccions a l'abast del poble, posar-les davant els seus ulls, donant-li l'ocasió de poder contemplar reunit l'art gòtic del nostre col·leccionisme particular, aconseguint així satisfer desigs i curiositats, car ha permès veure i examinar a plaer taules desconegudes o mal conegudes, aquell tant per cent que a l'interessat li mancava per a conèixer el complet conjunt de la nostra pintura medieval.

I això s'ha fet reunint les vint-i-quatre taules exposades, cada una de les quals mereix sobradament l'honor d'ésser portada al nostre Museu Nacional. I el mèrit de l'organitzador no està precisament en l'haver escollit aquesta o aquella determinada i valuosa taula, sinó en l'assenyada i intel·ligent tria de les obres per a formar un representatiu conjunt de tots i cada un dels moments de la pintura catalana del tres i quatre-cents, aconseguint, ensems, de presentar complet tot un període de la nostra pintura nacional.

I és per això que, forçosament, l'estudiós i àdhuc el públic en general — per poc que sigui l'interès que li inspirin aquests testimonis de la cultura i personalitat artística de Catalunya — ha hagut de veure amb simpatia i respecte l'entusiasme que aquesta manifestació representa per part de tots els que han contribuït a realitzar-la, i agrair als col·leccionistes la seva deferència; a l'organitzador la intel·ligent i acurada obra realitzada, i a «Mirador» la meritòria i plausible intenció del seu II Saló.

\* \* \*

Quan l'exposició estava a punt de clausurar-se, «Mirador» aconseguí del Gremi de Revenedors de Barcelona l'aportació de les taules de l'importantíssim retaule pintat per Huguet, organitzant-se llavors el «Saló Jaume Huguet», annex al II Saló «Mirador».

Ampliat el contingut de l'exposició amb aquest important annex, aquesta es perllongà una setmana més, tancant-se definitivament en data del 8 de juny.

G.



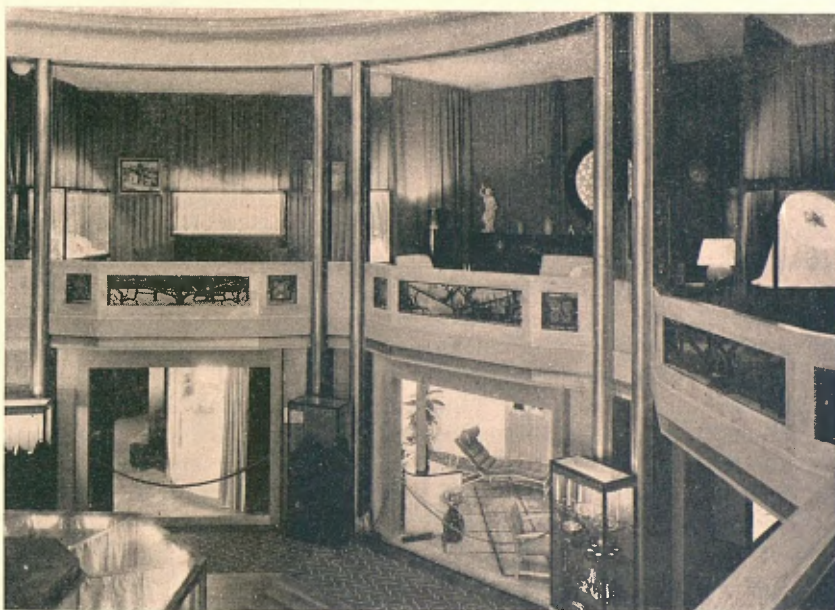
## EL I SALÓ D'ARTISTES DECORADORS DEL FOMENT DE LES ARTS DECORATIVES

El dia 16 de març tingué lloc la inauguració del I Saló d'Artistes Decoradors, ensems que la inauguració dels locals del Foment de les Arts Decoratives als pisos superiors del Coliseum.

A l'acte de la inauguració varen assistir-hi el president de la Generalitat, se-

tà en el seu parlament que el Saló i el casal que hom inaugurava eren una fita interessant en l'activitat artística de la ciutat, i felicità al F. A. D. pel relleu que havien sabut donar a l'obra realitzada.

El senyor Gassol, en nom del President de la Generalitat, després de recollir i glosar les frases d'enaltiment dedicades al F. A. D. i a Santiago Marco, digué que sabia que aquesta entitat tenia el propòsit de crear una escola de decoradors catalans i anuncià que podia comptar amb



Un aspecte del Saló

nyor Companys; el conseller de Cultura, senyor Gassol; l'alcalde de la ciutat senyor Pi i Sunyer; el conseller-regidor de Cultura doctor Cortès, i gran nombre d'autoritats i representants de corporacions oficials, culturals i artístiques. Varen fer els honors de la casa el senyor Santiago Marco, president del Foment, acompanyat dels altres membres del Comitè Executiu del Saló, senyors Manuel Capdevila, Josep Gudiol i Evarist Mora, i de tot el Consell Directiu del F. A. D.

Inicià l'acte un breu parlament del secretari, senyor Ramon Sarsanedas,

L'alcalde senyor Pi i Sunyer manifes-

l'ajut de la Generalitat i de l'Ajuntament.

\* \* \*

El Saló de Decoradors ofereix presentacions de conjunt, on sota la direcció del projectista, col·laboren nombre d'industrials i artistes, des dels oficis de la construcció als més subtils elements utilitaris o decoratius suplementaris; i a més una diversitat de vitrines que enclouen una molt important aportació dels nostres argenters, i encara d'altres per a l'exhibició d'obres de ceràmica, esmalt, relligatures i edicions, etc., etc.

A primer cop d'ull, en els set *stands* de la planta principal, com a les restants presentacions de la galeria superior, hom veu l'equilibri i la ponderació dels nostres decoradors. En un primer Saló haurien estat comprensibles diferenciacions de concepte accentuades i fins i tot oposades, però els nostres millors projectistes, sens perjudici de llur personalitat i característiques professionals, s'han produït en certa forma amb una tal homogeneïtat que, junt a la gran qualitat de les matèries i a com són tractades, ens donen les més altes valors d'exemplaritat. El Saló es manifesta sota el signe de la modernitat; en dir això volem donar a entendre que no s'han manifestat pruïges arcaïtzants, però que tampoc no han aparegut balderes i inútils originalitats estilístiques ben aviat moridores, per acusar llur personalitat o modernisme.

La disciplina dels decoradors catalans vers les modernes exigències del confort i de la funció, servint-se de les solucions que aporten els oficis, mereix tots els elogis. En el moment que continuament evolucionen els materials i elements per a la funcionalitat i la decoració, i que els costums i la vida social obliguen a noves característiques a l'interior de les llars, hauria estat enormement arriscat voler ultrapassar o aparellar-se a les posicions més avençades pel gust de l'originalitat, i han preferit seguir de prop les modernes tendències de la decoració, amb el llast del seny i de totes les preocupacions que comporta servir honestament el programa que imposa l'estança a agençar, valorant degudament l'obra de tots els col·laboradors dintre un conjunt harmònic.

Tenint en compte la relació que en totes les èpoques tenen les arts decoratives respecte al nivell cultural i espiritual de cada país, aquesta posició de responsabilitat manifestada en conjunt té un evident interès, però com que a més a més la seva realització és reexida, i el propòsit tan ben servit, no dubtem a assenyalar aquest I Saló de Decoradors com a una obra de valor social patriòtica molt considerable.

Dintre aquest moviment, els argenteres,

els ceramistes, els esmaltadors i lacadors, i els relligadors, arrodoneixen, i en molts casos fins donen relleu i vigor a aquesta festa de les arts decoratives catalanes.

\* \* \*

«Midva» (Mobles i decoració de la venda actual) presenta sota la direcció dels arquitectes del «Gatpac», senyors Sert, Torres i Bonet la realització d'una petita terrassa per a estada i exercici d'esport.

Bany i *boudoir* són les peces que presenta Santiago Marco. Ambient idoni, i estructura de les dues habitacions són els problemes que prèviament es proposa de resoldre el decorador. La forma circular donada a la cambra de bany, suprimint angles, aporta la idea d'higiene i d'intimitat ensems, i no exclou l'aplicació de l'obra d'art. La planta del *boudoir* adopta la forma de la meitat d'una octogonal; ací domina també la llum indirecta; els armaris adossats a la paret, fan aparèixer llurs portes com a placards, folrats en pell de color hàbilment harmonitzada i afable al tacte.

El conjunt dirigit per Valeri Corberó, ha estat projectat amb una agilitat innegable. Un recó presidit per una xemeneia, conté un plafó d'Antoni Clavé, i distints objectes d'art i diversitat de plantes, distribuïts amb força traça. El menjador comprèn un mobiliari compost de bufet, taula, i cadires, en fusta de sicamor tenyida, inspirat en un tipus que modernament ha estat en boga al centre d'Europa i del qual ací no en coneixiem res fet amb responsabilitat.

Amb aquest mobiliari, Valeri Corberó s'ha enfrontat amb seriosos problemes d'ebenisteria, car un dels defectes que al nostre entendre posseeix aquest tipus en el moble pesat, és la manca de peus o suport racional puix que generalment es limiten a uns simples peu-drets col·locats molt endins de la seva base; cosa que ha salvat amb una solució compatible amb el caràcter del mobiliari i amb la seva estabilitat en correcta ebenisteria.

La intimitat i els llibres, és el tema de l'*stand* presentat per Josep Mir i Virgili.



El mobiliari és construït en freixe i sicamor, banyat en una tonalitat grisa, i embellit amb unes petites marqueteries de Mora, delicioses per llur contorn i nota de color. L'estructura de l'habitació, formada pels propis elements de funció convertits en immobles, afranquant l'espai del volum dels mobles, esdevé regularitzada sense esforç aparent, dintre una gran delicadesa i matisació.

Una remarca s'escau de fer al marge d'aquesta instal·lació: La curiosa coincidència de diversos expositors, entre els joves, en fer ús de les xemeneies per a la calefacció, en contrast amb l'aplicació de diversos sistemes de radiadors, amb què els Artistes Reunits varen manifestar-se el 1929 al seu Pavelló de l'Exposició de Montjuïc. Només, amb Badrines, hi ha una excepció de radiadors instal·lats en *stands*.

Ramon Rigol presenta en la seva Sala d'estar en una casa de fora la ciutat, un conjunt digne dels mèrits d'aquest decorador. Pren un valor destacat el gran finestral i les cortines que en tamisen la llum. El seu gust per les atrevides taques de color, del qual fa gala també en la seva instal·lació, no el priven pas de donar a la fusta dels seus mobles llur color i qualitat real per avalorar el conjunt.

Dintre del Saló, Jaume Llongueres amb el seu *boudoir*, figura a la banda oposada de la realització que ofereix el «Gatpac», car dintre de la tònica de sensibilitat i bon gust imperant, podríem dir que resta a l'ala dreta per la ressonància que hi ha en la seva presentació de l'estil i els procediments de les millors èpoques del moble francès. No obstant, la gràcia del conjunt és ben autòctona i l'esperit que el presideix no és gens arcaic.

Bartomeu Llongueres, format al costat del seu oncle als inicis de la seva professió, i avui en possessió de la carrera d'arquitecte, es troba disposant de dues menes de coneixements generalment dissoziats. Sap de les raons i les possibilitats en el confort i la bellesa als interiors, i té també aquells coneixements comuns dels arquitectes, els quals es manifesten més profusament de façanes enfora. I en

tant que arquitecte exercint de decorador, ha reeixit a projectar uns breus mobles per a la seva Sala de Bridge, amb bar, amb el degut equilibri i justesa dels gruixos de muntants i travessos, cosa que els arquitectes, fets a resoldre grans volums, no solen manipular en el mobiliari.

Antoni Badrines, qui posseeix una innegable personalitat en l'ebenisteria barcelonina, significant-se durant molts anys com a intelligent depurador de la línia del moble, no presenta en aquesta ocasió al seu *stand* un mobiliari d'interès especial. No obstant, la seva personalitat com a decorador persisteix a través de les modes que van passant. La sala d'estar que ens fa admirar Badrines conté elements diversos en el seu parament, com són les finestres i les seves cortines de teles transparents i harmonitzades amb el to de les parets; vitrines adossades; radiadors coberts en una simple estructura de fusta i barres de coure, disposat tot en una discreta i amable normalitat.

En un *stand* contigu, Josep Palau mostra un menjador aplacat en erable blanc i franges travesseres de noguera. Els mobles acoblats en una petita estança, donen idea de com poden ésser perfectament adaptats bo i el moderat sentit de luxe que ostenten. La petita taula extensible, i la prestatgeria anexas al bufet, són les més notables característiques a remarcar.

Un altre exemple de mobiliari breu, ens l'ofereix Ramon Aulina de Mata en un dormitori per a senyoreta. El llit, el lligador i la taula de nit, de poca complicació constructiva, són aplacats segons sembla de sicamor i abedul; les dues tonalitats d'aquestes fustes clares combinades en rombs traçats per filets de fusta, fan tot el seu ornament, el qual és degudament remarcat pels cantells envernissats de grege.

Sota la direcció de Jaume Busquets, els Amics de l'Art Litúrgic han fet una de les instal·lacions més interessants del Saló. D'acord amb la tendència general de sobrietat, que de cap manera no dóna idea d'austeritat pobra, l'oratori de casa particular, és realitzat amb el mínim d'elements mobles sense minva de les valors



Un altre aspecte del Saló

emocionals que requereix. Les perllongades vies de llum perpendicular, formant part dels paraments laterals del magnífic retaule daurat, obrat per Sabaté Pastor són un dels encerts evidents de la utilització dels recursos més moderns al costat de les tècniques antigues, sense perjudici per a les necessitats de l'esperit.

L'*stand* de Francesc Fàbregas és quelcom de fragmentari, oferint un parament presidit per un plafó decoratiu del mateix autor, on hi acusa la seva personalitat i unes escultures de Viladomat, junt a unes aplicacions de cristall gravat que il·luminen per transparència. Hi figura també un moble de saló, aplacat en fustes variades, que s'avalua per les seves línies i proporció, i una catifa de la casa Fuchs, que amb la seva taca de color conjuga escaïment amb la resta de l'*stand*.

Joaquim Campanyà, sota un plafó de Pruna, exposa com a peça principal un moble de saló de considerables dimensions, projectat per Santiago Marco. Aquesta peça assenyala el més alt valor d'ebenisteria en el Saló, per la dificultat que imposa la seva configuració linial, i la perfecció de la seva construcció, cosa que es fa sensible en obrir o tancar les seves portes, suaument, com un petit estoig.

J. de Calasanz Martí i J. Canet, presenten en llurs vitrines mostres escollides i algunes de molt de valor en llenceria i puntes i altres labors per a senyora, adequades al mobiliari.

Ceràmica Serra, exposa exemplars diversos de la seva manufactura, revestits de graciosa simpatia, així els utilitaris com els de pur caràcter ornamental. Al-





Una de les instal·lacions

tres ceràmiques i gresos de molt de valor i interès són els presentats per Francesc Elies i J. Llorens Artigues.

Roca i Angerri en llur vitrina exposen els més reeixits projectes i fotografies de les realitzacions en construcció i decoració d'establiments, en què s'han especialitzat i obtingut prestigi.

Gustau Gili, amb les seves magnífiques edicions, especialment les de La Cometa, honora les arts del llibre, i al costat d'aquell Anna Casanovas exhibeix unes il·lustracions i relligadures d'art. Emili Brugalla palesa el seu mestratge en les relligadures de caràcter espanyol antic, com en els temes sensibles de llibres moderns.

El mestre aquarellista Miquel Farré exposa les dots de decorador en una maqueta d'absis d'una petita església, amb un nombrós estol de figures pintades

al fresc. Al costat ens ofereix un fragment a mida natural, on mostra la seva seguretat en aquesta tècnica de la pintura, i l'encert de l'empresa.

Emili Store exhibeix unes obres en una interpretació viva de temes d'un modernisme emocional, de tècnica simple però suficient. Amb aquest caràcter d'arribar a donar una obra enllestida de bones mans, resolta també dintre d'una tècnica fàcil, Lluís Albert de Puig ofereix unes belles peces, per bé que amb simplicitat de realització amb una densitat de concepte que les fa expressivament serioses.

Manuel Capdevila exposa en dues vitrines una selecció variada d'obres, amarares d'una força vital que es tradueix tant a les joies i a l'orfebreria, com en les peces especialment destinades a trofeus d'esport, i la que és destinada a un premi

de cinema amateur, obres compreses en un sentit constructiu i ornamental, sobri i molt acurat.

En orfebreria hi ha una abundant aportació entre els argenters, els quals també exposen joies, però J. Soler Cabot, en la seva vitrina, la fa com a única producció.

J. Roca, en quatre vitrines ofereix una abundant aportació, repartida en les distintes branques del ram. La producció que presenta amb la distinció que li és pròpia i la selecció de temes, és de les més interessants. Ens plau d'esmentar les peces inspirades en la joieria isabelina.

Alfons Serrahima, en una depurada presentació de peces dels seus obradors apareix com a mestre realitzador d'una tècnica sense complicacions que puguin neutralitzar la falaguera sensació de repòs, que és la dominant de les seves obres.

En una vitrina central, com presidint tota aquesta labor magnífica d'argenteria, Mercadé llueix copiosament el seu mestratge. Dintre el moviment dels nostres artífexs, Mercadé té establerta la seva jerarquia, que no cal discernir ni formular de bell nou; com els altres artistes expositors, la seva obra s'aparta de les estructures arquitecturals, d'elements superpo-

sats o juxtaposats, que calgui decorar o embellir cada un per si.

Pere Brugués, ofereix a la vista dels visitants l'amabilitat de peces diverses revestides amb una matèria tan exquisida com la laca. Procediment molt laboriós i de tècnica responsable, i que no es prodiga gaire en exhibicions notables.

Miquel Soldevila, el mestre esmaltador, ha estat present amb una mitja dotzena d'obres ben significatives. Petits retrats, composicions miniaturitzades, a través d'una pacient i difícil labor, apareixen amb una nítida i radiant bellesa artística.

Finides aquestes notes de carnet, apuntades al llarg del Saló, assenyalem com la labor dels artistes, tan responsable i solvent, no ha estat estudiada i divulgada en els seus mèrits propis tal com caldria en les publicacions de casa nostra. Gosem esperar que els Cursets de tècniques de la decoració que celebra periòdicament el F. A. D. formaran aviat un estat de selecció i un ambient d'estimació prou ampli per donar calor i impuls a l'esforç dels artífexs catalans, que ha estat el principal guardó del I Saló de Decoradors.

JOSEP MAINAR



Les autoritats el dia de la inauguració



## L'EXPOSICIÓ DE PRIMAVERA DEL 1936

Després del canvi polític operat a conseqüència de les eleccions generals del 16 de febrer d'enguay, la composició de la Junta Municipal d'Exposicions va sofrir algunes modificacions així com el règim interior dels seus serveis.

Passada aquesta etapa la Junta va ésser constituïda en la forma següent:

President: Carles Pi i Sunyer, alcalde; vice-president: Cristià Cortès, conseller-regidor de Cultura; vocals: Benet Mori i Ramon Coll i Rodés, consellers de l'Ajuntament; Frederic Marés, president del Saló de Barcelona; Miquel Farré, vocal del Saló de Barcelona; Francesc Labarta, president del Saló de Montjuïc; Josep Viladomat, vocal del Saló de Montjuïc.

Les Juntes dels Salons són les següents:

Saló de Barcelona. President: Frederic Marés; vice-president: Francesc d'A. Planas Dòria; secretari: Guillem Rodríguez-Puig; vice-secretari: Francesc Carulla; comptador: Josep Amat; tresorer: Alexandre Cardunets; vocals: Feliu Elies, Miquel Farré, Francesc Marsà, Florenci Cuairan.

Saló de Montjuïc. President: Francesc Labarta; vice-president: Josep Dunyach; secretari: Francesc Vidal-Gomà; vice-secretari: Miquel Paredes; tresorer: Albert Junyent; comptador Josep Ventosa; vocals: Emili Armengol, Antoni Badrines, Francesc Canyelles, Ramon de Capmany, Antoni Garcia, Pere Jou, Rafael Llimona, Enric Monjo, Lluís Morató, Alfred Opiso, Joaquim Ros, Joan Serra, Josep Viladomat.

L'acte del vernissatge va tenir lloc a la tarda del 30 de maig.

L'endemà, diumenge, a les onze del matí, va celebrar-se la inauguració oficial.

Presidí l'honorable president de la Generalitat senyor Lluís Companys, que tenia al costat l'alcalde, el conseller-regidor senyor Cortès, els presidents dels dos Salons i altres personalitats i representants de corporacions diverses.

Varen pronunciar discursos els senyors

Francesc Labarta, en nom dels dos Salons i Pi i Sunyer, alcalde de la ciutat.

A continuació, el senyor Companys va donar per inaugurada l'Exposició, procedint-se tot seguit a una detinguda visita a les seves instal·lacions.

En el Saló de Barcelona hi figuraven els següents artistes: *Pintura*. Vicenç Albaranch, Josep Amat, Josep Ariet, Amadeu Asensi, Marian Baig, Isidor Beà, Carles Bécquer, Jaume Bellmunt, Joan Josep Garriga, Joan Gil, Josep Gil, Francesc Guinart, Antoni Gómez, Lluís M. Güell, Eva Illing, Pere Juan, Oleguer Junyent, Joan Lahosa, Joan M. Lepseky, Joan Llaveries, Frederic Lloveras, Francesc Llop, Josep M. Mallol, Francesc Marsà, Julià Martínez, Casimir Martínez, Lluís Masriera, Elisi Meifren, Lluís Mestres, Armand Miravalls, Josep Morell, Lluís Muntané, Jacint Olivé, Eusebi Palà, Benavent, Antoni Bescós, Guillem Bestard, Laureà Bonet, Ramon Calsina, Feliu Cano, Josep Casals, Josep Cases, Josep Castellanas, Ramon Clapés, Salvador Clarumunt, Alexandre Coll, Teresa Condeminas, Joaquina Costa, Miquel Costa, Pere Costa, Carmel Davalillo, Tomàs Diví, Feliu Elies, Rafael Estrany, Joan Fabregat, Miquel Farré, Francesc Febrer, Josep Ferré, Josep Franch, Lluís Garcia, Lluís Pallarés, Joan Parés, Francesc d'A. Planas Dòria, Àngel Planells, Artur Patau, Josep Puigdemoglas, Miquel Pujadas, Marin Rabasseda, Albert Ràfols, Ezequiel Rambla, Ramon Ribas, Agustí Ribas, Manuel Ricart, Manuel Rocamora, Rodríguez-Puig, Antoni Rosic, Salvador Sabatés, Francesc Sáinz de la Maza, Ernest Santasusagna, Daniel Serra, Josep Sintas, Eulàlia Soler, Josep Soligo, Francesc Surribas, Mary Taylor, Ramon de Tirot, Aureli Tolosa, Alve Valdemí, Carles Valero, Joaquim Vancells, Antoni Vidal, Dàrius Vilàs, Màrius Vilatobà, Frederic Viñals, Tomàs Viver, Josefina Barraquer, Fanny Borrell, Susagna Davit, Ramon Gimbert, Miquel Renom. *Escultura*. Ramon Bas, Lli Biosca, Joan Borrell, N. Bru, Llorenç Cairó, Josep M.<sup>a</sup> Camps, Esteve Casanovas, Deogràcies Civit, Florenci Cuairan, Jaume Duran, Josep M.<sup>a</sup> Giménez, Erno Heksch, Frederic Marés,



Dos aspectes de l'Exposició



Manuel Martí, Lluís Montané, Víctor Moré, Juli Pérez, M. Pous, Martí Roca, Ramiro Rocamora, Vareshine-Katya, Ch. Vasconcel. *Dibuix*. Francesc Almuni, Agustí Antiga, Carles Bécquer, Francesc Benages, Alexandre Cardunets, Gilbert Corbi, Francesc Fàbregas, Josep Garriga, Sebastià Llobet, Josep Narro, Ricard Opisso, Joan Pedragosa, Josep Picó, Jaume Pizaroig, Francesc Serra, M.<sup>a</sup> Àngela Tey.

Al Saló de Montjuïc hi varen concórrer els següents artistes: *Pintura*. Anna Aguilera, Lluís Alsina, Ferran Arasa, Francesc Arderiu, Emili Armengol, Antoni Badrinas, Oscar Barblan, Jaume Bassa, Josep Batlle, Francesc Bayarri, Lola Bech, Sixte Blasco, Mentor Blasco, Casio Boada, Pau Boada, Carles Bossenecker, Conxita Boter, Jaume Busquets, Josep Campillo, Camps-Ribera, Francesc Canyelles, Ramon Capmany, Josefa Casanovas, Julian Castedo, Gustau Cochet, Joan Commelellan, Carme Cortès, Ramon Cortès, Antoni Costa, Pere Créixams, Eusebi Díaz-Costa, Francesc Domingo, Clotilde-P. Fibla, Guillem Fina, Joan Forest, Josep M.<sup>a</sup> Galofré, Manuel Gàndara, Antoni Garcia, Pere Gastó, Josep Gausachs, Emili Grau, Pere Gussinyé, Manuel Humbert, Josep Hurtuna, Pere Isern, Jewer, Jaume Juan, Albert Junyent, Joan Junyer, Francesc Labarta, Antoni Lienas, Ramon López, Rafael Llimona, Antoni Marinello, Josep M.<sup>a</sup> Marqués-Puig, Alfred Marye, Miquel Massot, Jaume Mercadé, Joaquim Momburú, Nicolau del Moral, Lluís Morató, Pere Nubiola, Josep Obiols, Ramon-G. Oliaga, Maria Oller, Alfred Opisso, Joan Palet, Joan Paré, Alfred Pascual, Enric Pinet, Càndid Planas, Enric Porta, Josep M.<sup>a</sup> Prim, Pere Pruna, Joan Rigol, Ramon Ripoll, Pau Roig, Joan Roqueta, Maria Rosselló, Josep Rovira, Manuel Ruiz, Ramon Senabre, Joan Serra, Josep Serrano, Alfred Sisquella, Josep-V. Solà, Lleó Solà, Vicenç Solé, Juli Soler, Ramon Térmens, Salvador Tressens, Esteve Valls, Maurici Valls, Josep Ventosa, Francesc Vidal, Manuel Capdevila, Artur Carbonell, Marià Espinal, Francesc d'A. Galí, Josep Perrin, Olga Sacharoff, Francesc Vidal. *Escultura*. Adolf Armengol, Enric

Bassas, Josep Canyes, Antoni Casamor, Josep Clarà, Carles Collet, Josep Dunyach, Camil Fàbregas, Pere Jou, Francesc Juventeny, Ernest Maragall, Ernest Marco, Enric Monjo, Miquel Paredes, Ramon Perera, Francesc Pérez, Josep Viladomat. *Dibuix i Gravats*. Manuel Ahicart, Antoni Badrinas, Josep Canyes, Gustau Cochet, Pere Créixams, Montserrat Fargas, Josep M.<sup>a</sup> Freixa, Ivo Pascual, Jaume Pla, Pere Prat, Ramon Soler.

\* \* \*

El dia 1 de juny es va reunir a l'Exposició la ponència de la Junta de Museus encarregada de proposar a aquesta les seves adquisicions.

La proposta fou acceptada per la Junta en la seva reunió del 6 del mes següent.

Oportunament ens ocuparem d'aquestes adquisicions en les pàgines del BUTLLETÍ.

\* \* \*

El dia 10 de juny es feren les acostumades adquisicions de la Generalitat i l'Ajuntament.

El dia 17 de juny va ésser adjudicat el «Premi Campeny» a l'obra de Josep Viladomat «Nu de dona» (núm. 227 del Saló de Montjuïc) i el dia següent el «Premi Nonell» a l'obra «El vi de Kios» de Pere Pruna (núm. 150 del Saló de Montjuïc).

\* \* \*

A mitjan juliol va aparéixer el primer número de la segona etapa de la revista «Art», que publica la Junta Municipal d'Exposicions d'Art.

Aquest primer número té caràcter d'extraordinari per estar preferentment dedicat a l'Exposició de Primavera d'aquest any.

La direcció d'aquesta publicació ha estat confiada, en aquest nou període, al distingit crític Josep M. Junoy, i tant la presentació, en el seu conjunt, com l'ordenació del contingut acrediten una vegada més el bon gust i els sòlids coneixements del director.



El banquet d'homenatge al senyor Pere Coromines

## HOMENATGE AL PRESIDENT DE LA JUNTA DE MUSEUS

El dia 30 del mes de maig darrer, per acord del Consell de ministres de la República, fou designat president del Consell d'Estat el president de la nostra Junta de Museus senyor Pere Coromines i Muntanya.

Aquesta alta i honrosa distinció no podia ésser exclusivament recolzada en la significació política del senyor Coromines.

Concorren en ell un nombre de circumstàncies que en fan una personalitat de prou relleu per a ocupar aquests llocs per mèrits propis.

Per això els seus companys de la Junta de Museus, sense distincions de cap mena, amb perfecte unanimitat, varen volguer subratllar la distinció de què havia estat objecte amb un acte íntim d'homenatge que li testimoniés l'afecte i l'amistat que li professen i de les quals s'ha fet tan mereixedor en l'exercici de la presidència de la Junta de Museus.

A aquest efecte l'obsequiaren el dia 6 del passat mes de juliol amb un dinar

que va tenir lloc a la terrassa del restaurant «Font del Lleó», en el qual hi varen prendre seient tots els membres de la nostra Junta que es trobaven a Barcelona, entre ells el conseller de Cultura de la Generalitat senyor Ventura Gassol i l'alcalde de Barcelona senyor Carles Pi i Sunyer, a més dels senyors Josep Canals i Josep Planas Robert que representaven als membres del Patronat del «Cau Ferrat», de Sitges.

El vocal de la Junta de Museus senyor Jaume Marco va pronunciar, al final del dinar, unes eloqüents paraules. Posà de manifest el valuós concurs que amb les seves incansables activitats ha aportat Pere Coromines a la cultura catalana; remarcà la significació apolítica i afectuosa de l'acte i assenyala que aquesta significació era precisament el millor testimoni de l'encert amb què exerceix el càrrec de president de la Junta de Museus.

El senyor Coromines agrai amb sentides paraules l'homenatge que se li tributava i digué que el caràcter íntim i cordial amb què s'havia celebrat era la millor prova de la bona marxa de la Junta de Museus.



B I B L I O G R A F I A

AMICS DE L'ART VELL. «Els primers sis anys, 1929-1935». Memòria de l'obra realitzada per l'entitat des de la seva fundació fins avui, per Cèsar Martinell. Barcelona MCMXXXV.

De les entitats d'inicativa privada que tenen com a finalitat l'increment i millorament del nostre patrimoni artístic, la dels Amics de l'Art Vell és de les que lluu com a estel de primera magnitud, entre les nostres, lloc que ha sabut conquerir-se des del començament de la seva actuació gràcies a la seva estructura i a la supressió de tot quan és superflu, anant de dret al gra, això és a la consecució immediata de salvar, en quan sigui possible als seus mitjans i en quan la iniciativa hagi de partir de particulars, els tresors artístics que corren perill de perdre's o d'estropellar-se.

La manera com va iniciar-se aquesta entitat, la seva organització i el seu desenrotllament ens venen explicades amb tot detall en aquesta Memòria que, el que fins fa poc ha estat el seu secretari ha redactat. Esmenta després, amb tota mena de detalls, la tasca realitzada: restauració de l'església romànica de Sant Ponç de Corbera; església de San Climent de Coll Nargó; porta ferrada de Sant Feliu de Guíxols; restauració i neteja del retaule del Roser de Mataró; font de Sant Bernat, a Santes Creus; obertura del portal de l'antiga muralla de Cambrils; Consolidació de l'església romànica de Castellfullit de Riubregós; claustre de Breda; restauració de l'església romànica de Palma d'Ebre; sepulcre i restes romanes de Boades; salvament de pintures romàniques a Tredós; restauració del castell i claustre de la Colegiata de Santa Maria de Mur; restauració de terrissa prehistòrica de Sant Feliu de Guíxols; excavació i restauració de la muralla de la colònia romana d'Empúries; excavacions romanes del «Clos de la Torre», a Badalona; restauració del retaule d'Ortoneda, a Tarragona; consolidació i restauració de l'església de Santa Coloma d'Andorra; consolidació de l'ab-

sis romànic d'Organyà; restauració del rosetó de l'església de Sant Joan de Valls; consolidació de l'església i campanar de Sant Joan de Casellas, a Canillo (Andorra); consolidació i restauració del portal gòtic de L'Escala, i restauració de la capella romànica de planta circular de La Pobla de Lillet.

En altra part de la Memòria enumera l'atenció prestada a altres monuments, on s'hi endevina la tasca quieta i fructífera i que a penes surt a l'exterior que realitza aquesta entitat; en aquesta part de la Memòria queden manifestades totes les gestions fetes, amb els resultats obtinguts, prop de particulars o entitats per tal d'evitar que un monument o una peça arqueològica perdi el seu caràcter esdevenint una construcció mutilada o un objecte perdut per sempre més.

A continuació s'esmenten les obres en projecte que degut a no poder arribar a cobrir el pressupost o per gestions en tràmit no s'han pogut realitzar encara. Segueix l'estat d'ingressos i despeses durant la seva actuació, i és de remarcar que l'import, aportat per l'entitat, de les restauracions, inclòs el manteniment de l'oficina, no arriba a les 70.000 pessetes al final del 1934. Cal posar de relleu l'aportació desinteressada dels elements directius i consultius que han ofert llur col·laboració quan els ha estat demanada.

Al final de la memòria hi ha un plànol amb la distribució geogràfica de l'obra portada a terme i una bonica col·lecció de gravats dels monuments restaurats.

B.

«EL LLIBRE A CATALUNYA (Els primers temps de la impremta a Barcelona)», per R. Carreres Valls. Barcelona, 1936. 12<sup>o</sup>, 30 pàgines.

L'*Institut Català de les Arts del Llibre*, meritòria institució barcelonina, fundada l'any 1898, sota el guiatge d'Eudald Canibell i J. Ll. Pellicer, organitzà a les darreries de l'any passat una tanda de conferències, en curs encara, de les quals forma part aquesta de R. Carreres Valls, sobre els primers temps de la

impremta a Barcelona, en relació amb la introducció i expandiment de la transcendental descoberta a la Península.

No adopta l'autor un criteri particularista i creu, per contra, en enfrontar-se amb aquest problema, que la seva solució sols pot aconseguir-se amb l'aportació de nous elements d'estudi. Per la seva banda, ha extret de l'arxiu del Col·legi de Notaris noves dades que, sense passar de la categoria de proves indiciaires, afavoreixen avui la posició dels qui propugnen per a Barcelona la prioritat en l'establiment de la impremta, en el vell plet que ve sostenint amb València i Saragossa. Quant a la data del 1468 que figura a la famosa gramàtica de Bartomeu Mates, impresa a Barcelona per Gherlinch i editada en facsímil per l'Institut l'any 1906, admet la seva exactitud, negada per K. Haebler i altres bibliògrafs.

Dues afirmacions es consignen en aquest treball que convé recollir. La primera és que la influència alemanya s'exercí ací sense l'intermedi d'Itàlia; l'altra, que les dades actualment exhumades permeten conjecturar que el primer llibre imprès en terres hispàniques, sortí, amb data més reculada que l'esmentada gramàtica, del convent de Sant Agustí, d'aquesta ciutat, important fogar de cultura que en la segona meitat del segle xv<sup>e</sup> mantingué estretes relacions amb els alemanys que introduïren la impremta en el nostre país.

En finalitzar la conferència, excita el senyor Carreres Valls al Govern de Catalunya a honorar degudament la memòria del primer impressor català, mossèn Pere Posa, que arribà per cert a superar els alemanys que treballaven ací.

Clou l'opuscle la reproducció en facsímil d'un extens autògraf d'aquest oblidat impressor.

La important aportació del docte conferenciant a la història del llibre, permet esperar que noves recerques en les mateixes fonts, consentiran en un futur pròxim el més exacte plantejament, sinó la solució definitiva, de la tan debatuda qüestió dels orígens de la impremta entre nosaltres.

E. C.

## DISTINCIÓ AL DIRECTOR GENERAL DELS MUSEUS

En la sessió celebrada el dia 9 del darrer mes de juliol per l'Ajuntament de Sitges, fou aprovat per unanimitat un dictamen de la Comissió de Cultura, nomenant fill adoptiu d'aquella vila al director general dels nostres Museus senyor Joaquim Folch i Torres.

L'acord fou comunicat tot seguit a l'interessat per l'alcalde de Sitges personalment, el qual li expressà els motius en què s'havia inspirat aquest acord, que no són altres que la meritòria tasca que el senyor Folch i Torres ha portat a terme a Sitges en relació a les funcions del seu càrrec.

## VISITES COL·LECTIVES ALS MUSEUS

ABRIL

### *Al Museu de les Arts Decoratives*

Dia 18. — Grup Femení Escolar; diverses universitats angleses; mestres de Narbonne.

Dia 21. — Grup Escolar «Duran i Bas».

Dia 30. — Escola Nacional, de Vilanova de Sau.

### *Al «Poble Espanyol» de Montjuïc*

Dia 2. — Institut Elemental de Segona Ensenyança, de Vilafranca del Penedès.

Dia 3. — Escola de nenes de l'Ateneu Obrer de Sant Andreu.

Dia 7. — Residència Internacional de Senyoretas Estudiants, de Barcelona.

Dia 17. — Diverses universitats angleses.

Dia 19. — Casa de Caritat.

Dia 23. — Escola Graduada del Bruc.

Dia 24. — Asil Municipal del Parc.

Dia 28. — Escoles del Centre Social de Santa Madrona; Escola Industrial de Sabadell.



Dia 29. — Mestres Nacionals de Madrid.

Dia 30. — Escola Nacional, de Vilanova de Sau.

*Al Museu del «Cau Ferrat» de Sitges*

Dia 2. — Institut Nacional «Milà i Fontanals», de Vilafranca del Penedès.

Dia 8. — Institut Nacional «Salmerón», de Barcelona.

Dia 9. — Residència Internacional de Senyorettes Estudiants, de Barcelona.

Dia 13. — Ateneu Obrer Cultural, de Granollers.

Dia 19. — Orfeó Sarrianeu, de Barcelona; Agrupació Cultural de la Cambra Agrícola, de Rubí, i Casal Catòlic, de Montcada.

Dia 21. — Residència Internacional de Senyorettes Estudiants, de Barcelona.

Dia 24. — «Escuela Altos Estudios Mercantiles», de La Corunya.

Dia 26. — Secció Excursionista de l'Ateneu Obrer Martinenc, de Barcelona.

Dia 29. — Escola Nacional Graduada de nens, de Tona.

Dia 30. — Escola Normal de la Generalitat.

MAIG

*Al Museu d'Art de Catalunya*

Dia 2. — Escola Normal de la Generalitat; Mestres Nacionals de Madrid.

Dia 5. — Escola Nacional, d'Avinyonet.

Dia 7. — Col·legi E. G. Lluís Vives.

Dia 12. — Grup Escolar «Casa del Marí»; Institucions Culturals «Francesc Macià».

Dia 13. — Acadèmia «Verdaguer».

Dia 14. — Col·legi Claret, de Sallent; Grup Escolar «Mossèn Jacint Verdaguer».

Dia 15. — Grup Escolar «Pere Vila»; Col·legi Alemany; Escola Nacional, de Gollifa.

Dia 16. — Escola Graduada del carrer del Bruc.

Dia 21. — Escola de Bibliotecàries; Escola «La Farigola».

Dia 26. — Institut Nacional de Segona

Ensenyança, de Lleida; Escoles Nacionals, de Canovelles.

Dia 28. — Grup Escolar «Lluís Vives».

Dia 29. — Escola de Llefà, de Badalona.

Dia 30. — Institut Escola, de València.

*Al Museu de les Arts Decoratives*

Dia 7. — Escola Nacional, de Monistrol d'Anoia.

Dia 10. — Ateneu Republicà Federal d'Esquerra.

Dia 12. — Col·legi de Sant Feliu de Codines.

Dia 13. — Escola Normal, de Tarragona.

Dia 15. — Escola de Gollifa.

Dia 16. — Acadèmia B., de Sabadell.

Dia 17. — Grup Excursionista «Egara»; Escola Municipal, de Terrassa; Casal d'Esquerra del districte primer.

Dia 18. — Escola Professional d'Oficis per a la Dona, de la Generalitat.

Dia 21. — Escoles Unitàries de Montgut, de Girona.

Dia 23. — Escola Graduada del carrer del Bruc; Col·legi Laietà.

Dia 24. — Casino de Sub-oficials de l'Exèrcit i Instituts Armats, de Barcelona.

Dia 28. — Col·legi - Acadèmia «Aguilar».

Dia 29. — Institucions Culturals «Francesc Macià».

Dia 30. — Acadèmia del Roser.

Dia 31. — Institut Escola, de València.

*Al «Poble Espanyol» de Montjuïc*

Dia 2. — Institucions Culturals «Francesc Macià».

Dia 3. — Escola Baixeras.

Dia 5. — Escola Nacional, d'Avinyonet.

Dia 6. — Escola Nacional, de Castellar del Vallès.

Dia 7. — Escola Nacional, de Monistrol d'Anoia; Mútua Escolar «Eduard Llanas».

Dia 8. — Institucions Culturals «Francesc Macià».

Dia 12. — Grup Escolar «Casa del Marí».

Dia 13. — Acadèmia «Verdaguer»; Escola Nacional de Verges.

Dia 14. — Col·legi Claret, de Sallent.

Dia 15. — Grup Escolar «Les Corts»; Grup Escolar «Milà i Fontanals».

Dia 21. — Escoles Unitàries de Montagut, de Girona; Grup Escolar «Casa del Marí».

Dia 22. — Escola Normal, de Terol.

Dia 26. — Grup Escolar «Lluís Vives»; Escoles Nacionals, de Canovelles.

Dia 29. — Grup Escolar «Mossèn Jacint Verdaguer»; Escoles de Llefia, de Badalona.

Dia 30. — Escola Nacional Graduada, de Cervera.

*Al Museu del «Cau Ferrat» de Sitges*

Dia 2. — Escola Nacional de noies, de Santa Eulàlia de Ronçana.

Dia 3. — Assembleistes del III Congrés de Sindicats de Turisme de Catalunya; Grup Excursionista de l'Orfeó Gracienc, de Barcelona.

Dia 5. — Alumnes de l'Escola del Magisteri, de Barcelona.

Dia 12. — Seminaristes del Bisbat de Barcelona.

Dia 13. — Alumnes del segon Curs Professional del Magisteri, de Tarragona.

Dia 17. — Grup Excursionista «Mossèn Cinto», de Barcelona, i Grup Excursionista de Santa Eulàlia de Ronçana.

Dia 22. — Associació de Cambrers, de Barcelona.

Dia 24. — Escola Nacional de nois, de Cubelles; Alumnes de l'Escola de Belles Arts, de Barcelona, i Centre Excursionista de Sant Faust de Campcentelles.

Dia 31. — Acció Protectora Escolar, de Vilafranca del Penedès.

JUNY

*Al Museu d'Art de Catalunya*

Dia 3. — Escola Nacional de nens, de Santa Coloma de Farnès.

Dia 4. — Escola Nacional de La Pobla

de Lillet; Escola Catalana «Mossèn Cinto».

Dia 5. — Grup Internacional d'Esperanto.

Dia 9. — Escola «Lluís Vives».

Dia 16. — Escola Nacional de nens, de La Coromina.

Dia 18. — Escoles de l'Ateneu Familiar, de Sant Boi.

Dia 20. — Institut Escola.

Dia 21. — Escoles de l'Orfeó Gervasienc.

Dia 23. — Escola Nacional de Castellví de Rosanes.

Dia 25. — Col·legi Alemany; Estudiants anglesos; Escola Nacional del carrer de Llobet, de Sabadell.

Dia 26. — Escola Nacional Zurbano i Brutau, de Sabadell; Grup Escolar «Pi i Margall», de Santa Coloma.

Dia 28. — Acció Catalana, de la Barceloneta.

Dia 30. — Casal del Mestre.

*Al Museu de les Arts Decoratives*

Dia 3. — Secció Femenina de la Cooperativa «La Artesana».

Dia 12. — Escola Pública, de Cabra del Camp.

Dia 15. — Ateneu Català Republicà d'Horta i Santa Eulàlia.

Dia 19. — Col·legi de Belleaire d'Urgell.

Dia 21. — Centre Democràtic Federalista, de Vilanova i La Geltrú.

*Al «Poble Espanyol» de Montjuïc*

Dia 2. — Federació Nacional de Mutualistes Francescos.

Dia 3. — Escola Nacional Graduada de nens, de Santa Coloma de Farnès.

Dia 4. — Escoles Nacionals, d'Aguilar de Segarra; Escola Nacional, de La Pobla de Lillet.

Dia 5. — Grup Escolar «Duran i Bas».

Dia 9. — Escola Pública de nens, de Santa Margarida i Monjos; Escola Nacional de nens, de Calafell; Institucions Culturals «Francesc Macià».

Dia 13. — Institut Escola, de Madrid.



# Granell i C.<sup>a</sup>

VIDRIERS



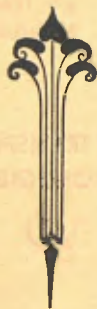
VIDRIERES  
EMPLOMADES



Enric Granados, 46  
Telèfon núm. 72526  
BARCELONA

# PERE PASCUAL

PINTURA DECORATIVA



Mallorca, 255  
Telèfon 70702

## REPRODUCCIONS D'ART ESCULTÒRIC

AMB DIVERSOS  
MATERIALS

TOTA MENA  
DE PATINES



## LENA, S. A.

Tallers i estudis: Carrer Girona, 153  
Telèfon 77926 - BARCELONA

# GABRIEL BECHINI

REPRODUCCIONS  
ARTÍSTIQUES EN  
MARBRE, PEDRA, ETC.



FONERIA DE BRONZES D'ART



CARRER DE ROGER DE FLOR, 162  
Telèfon 52996

# Enric Tarragó Nogué



F U S T E R  
Especialitzat  
en treballs per a  
Museus i Exposicions

EMBALATGE I TRANSPORT DE TOTA  
MENA D'OBJECTES D'ART



Consell de Cent, núm. 283  
Telèfon 14345 : BARCELONA

# La Pinacoteca



MARCS I GRAVATS

HIGINÍ GARCÍA  
Successor de Gaspar Esmatjes

Exposició permanent dels  
millors paisatgistes catalans

Passeig de Gràcia, 34 - Telèf. 13704  
BARCELONA



DECORACIÓ I  
RESTAURACIÓ  
DE TOTA MENA  
DE PINTURES



CARRER DE LA LLUNA, N.º 23  
Telèfon 25534

ASSOCIACIÓ PROTECTORA DE  
L'ENSENYANÇA CATALANA

PUBLICACIONS ESCOLARS

ACABEN DE PUBLICAR-SE

*Llibre de  
la Natura*

PRIMER GRAU  
PER S. MALUQUER NICOLAU  
I A. PARRAMON TUBAU

*Història de  
Catalunya*

PRIMERES LECTURES  
PER FERRAN SOLDEVILA

EDITADES PER

Indústries Gràfiques  
Seix i Barral Germans, S·A  
Provença, 219-BARCELONA-Tel. 71671



# Indústries Gràfiques Seix i Barral Germans

S · A

IMPRESSORS I EDITORS

disposen d'una ferma col·laboració  
d'artistes especialitzats en tota obra  
gràfica i el muntatge industrial mo-  
dern de totes les branques del llibre

Aquest conjunt està al  
servei de l'Art, de la  
Indústria i del Comerç  
i la seva consulta serà  
molt agraïda i atesa



Provença, 219 : BARCELONA : Telèfon 71671



# Cristalleria Catalana

S·A

VIDRIERES D'ART - MUNTURES EN  
PLOM I LLAUTÓ - ESMALTS AL FOC I  
SOBRE VIDRE, CRISTALL I CERÀMICA  
VIDRES I CRISTALLS PLANS I CORBATS  
GRAVATS  
BISELLATS  
MIRALLS  
MOTLLURES  
MARCS  
ETC.

GRAN PREMI  
Exposició Internacional  
Barcelona, 1929



Central: Ronda de Sant Antoni, 56  
Telèfon 22035

Sucursal: Laureà Miró, 40 (Hospitalet) - Telèfon 30634

## REPRODUCCIONS D'ART ESCULTÒRIC

AMB DIVERSOS  
MATERIALS

TOTA MENA  
DE PATINES



### LENA, S. A.

Tallers i estudis: Carrer Girona, 153  
Telèfon 77926 - BARCELONA

## GABRIEL BECHINI

REPRODUCCIONS  
ARTÍSTIQUES EN  
MARBRE, PEDRA, ETC.



FONERIA DE BRONZES D'ART



CARRER DE ROGER DE FLOR, 162  
Telèfon 52996