

Butlletí informatiu Vol.1 (juliol 2018)

L'OBSERVATORI DE LA TORDERA

Seguiment d'indicadors socioecològics a la conca de la Tordera



**SEGUIMENT DE
VESPA ASIÀTICA A
LA CONCA
P.02**

**INICI DE
CAMPANYES PEL
SEGUIMENT DE
LLÚDRIGA
P.03**

**BARRANYQUER A
LA ROUREDA DEL
GORG DEL
PERXISTOR
P.04**



**FINALITZA LA
CAMPANYA
D'ACTIVITATS DEL
PROECA!
P.04**

**PREMIS DE L'AIGUA
2018
P.05**

**CONEIX L'EQUIP
DE L'OBSERVATORI
P.06**



L'Observatori de la Tordera



@ObsTordera



coordinacioobservatori@gmail.com



L'Observatori

L'Observatori de la Tordera

Direcció: Dr. Martí Boada

Coordinació: Dra. Sònia Sànchez-Mateo i Gorka Muñoa

Responsable del PROECA i edició: Toni Mas

Amb el suport de:



Ajuntament de Sant Celoni



Ajuntament de Santa Maria de Palautordera



Ajuntament d'Hostalric



Ajuntament de Malgrat de Mar



Ajuntament d'Arbúcies

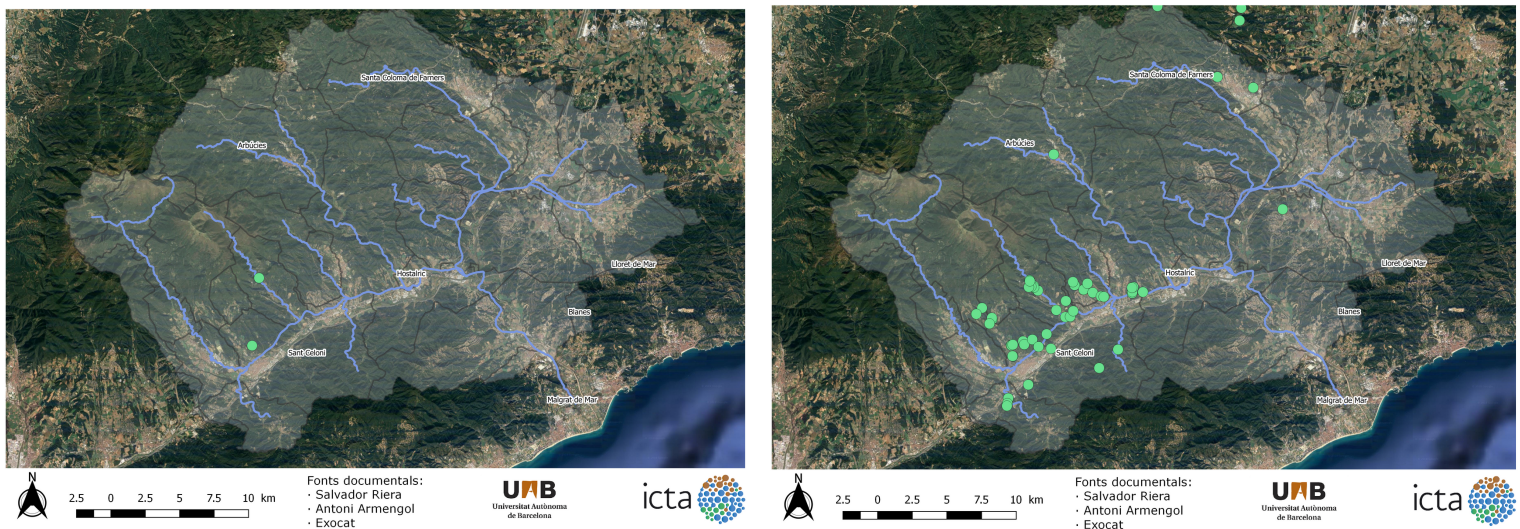
LA VESPA ASIÀTICA A LA CONCA DE LA TORDERA

Des de L'Observatori s'està iniciant el seguiment de l'expansió de la vespa asiàtica (*Vespa velutina nigrithorax*) al llarg de la conca de la Tordera a partir de la identificació i cartografia de vespers per tal d'avaluar la seva presència al territori atenent la incidència d'aquesta espècie a nivell biològic i social. Les dades s'obtenen a partir de bases de dades existents, observacions pròpies i consultes a experts Antoni Armengol i Salvador Riera.

La vespa asiàtica, originària de la Xina, el nord de l'Índia i Indonèsia, és considerada com una espècie invasora a Europa. La primera introducció a Europa va ser a finals de l'any 2004, quan es va trobar un vesper d'aquesta espècie dins d'un contenidor provinent de la Xina al port de Bordeus (França). Des d'aquest punt, es va estendre per tot el sud de França fins a arribar a una estimació de milers de nius l'any 2007. A nivell peninsular, l'any 2010 es va detectar la primera citació de vespa asiàtica a la província de Guipúscoa. A Catalunya, la primera cita documentada de vespa asiàtica és de l'any 2012 a la comarca de l'Alt Empordà.

La principal afectació ocasionada per la vespa asiàtica és en l'àmbit de l'apicultura. Tot i que l'alimentació dels adults és a base de líquids dolços i fruita madura, les larves s'alimenten de molts insectes, especialment d'abelles (*Apis mellifera*), les quals encara no tenen la suficient capacitat per defensar-se enfront aquesta nova espècie. A part de l'efecte depredador que les vespes tenen enfront les abelles, aquestes també veuen afectada la producció recollidora, al sentir-se atacades per les vespes a l'entrada del trescador, les abelles es reclouen dins el rusc. A mesura que aquesta reclusió es perllonga, les abelles consumeixen gran part dels recursos del rusc debilitant greument la colònia, fent-la susceptible a desenvolupar malalties.

Els nius representats en la Figura 1 corresponen als anys 2016 i 2017 i es localitzen sobretot a les capçades de plataners (*Platanus hispanica*), tot i que els nius també es poden localitzar a d'altres arbres, preferentment arbres de ribera com són els pollancrecs (*Populus sp.*) o els verns (*Alnus glutinosa*) i majoritàriament es troben dins de l'entorn fluvial.



**Figura 1. Nius de vespa asiàtica a la conca de la Tordera entre els anys 2016 (esquerra) i 2017 (dreta).
 Elaboració pròpia a través de les fonts d'informació consultades (2018).**

PROSPECCIÓ D'ÀREES POTENCIALS PER A LA PRESÈNCIA DE LA LLÚDRIGA A LA CONCA DE LA TORDERA

El passat 5 de març el director i la coordinadora de L'Observatori de la Tordera **Martí Boada** i **Sònia Sànchez-Mateo**, juntament amb el responsable del Programa d'Educació i Comunicació Ambiental (PROECA), **Toni Mas**, van realitzar una campanya de treball de camp per a la identificació d'àrees del curs mitjà de la Tordera on anteriorment s'han trobat rastres o petjades de llúdriga i per localitzar zones potencials per a la col·locació de càmeres fotogràfiques per a la realització de fototrampeig en el context de L'Observatori de la Tordera.

La principal motivació de la sortida és conèixer els rastres a partir de la presència reportada de la llúdriga a la conca ja que des de l'any **2013** s'ha tornat a citar a través de la identificació de rastres. A través del buidatge de dades recollides en el portal de ciència ciutadana **ornitho.cat** de l'Institut Català Ornitològic (ICO), s'ha elaborat una cartografia amb les àrees on s'ha detectat presència de llúdriga entre els anys **2013 i 2018** (Figura 2).

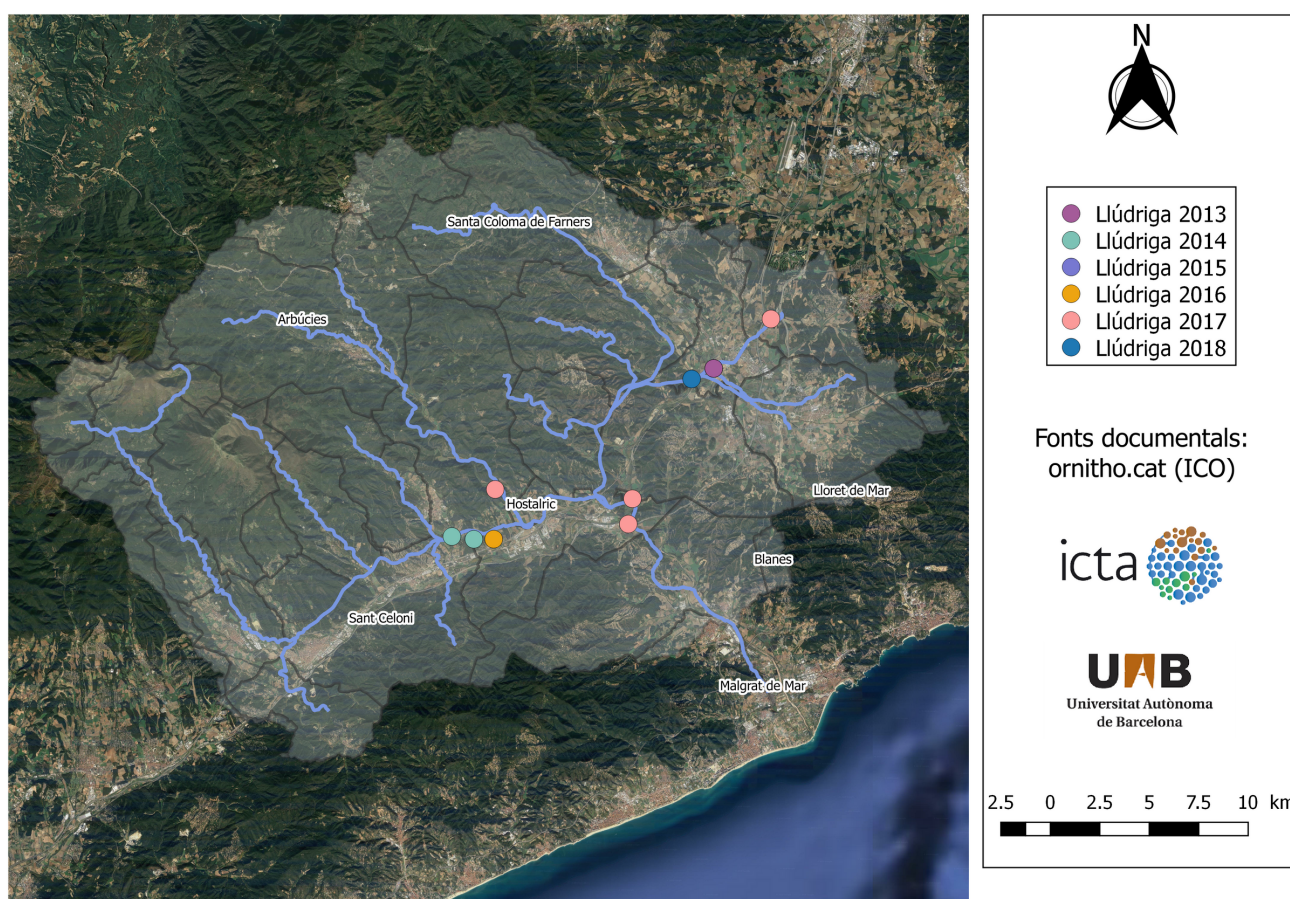


Figura 2. Mapa de presència de rastres i petjades de llúdriga (*Lutra lutra*) a la conca de la Tordera entre els anys 2013 i 2018. Elaboració pròpia a través de les dades recollides en el portal **ornitho.cat** i dades pròpies.

PRESÈNCIA DE BARRANYIQUER A LA ROUREDA DEL GORG DEL PERXISTOR

El **barranyiquer** (*Cerambyx cerdo*) és una espècie de coleòpter, nativa del nord d'Àfrica i d'Europa seguint la distribució de *Quercus sp.* que, està categoritzada per l'IUCN com a espècie vulnerable per tenir un risc d'extinció a mitjà-llarg termini. Actualment, presenta una distribució eurosiberiana sent molt comú en el sud d'Europa. Les darreres poblacions viables estàn a França, Alemanya, Polònia i la Regió Mediterrània. Catalunya és, amb 42 localitats, la comunitat Autònoma de la Regió Mediterrània amb més cites de barranyiquer (MAPAMA, 2012).

Paradoxalment, aquesta espècie protegida està provocant danys en exemplars de roure, un fet que suposa un repte per a la gestió. En una visita realitzada al **Gorg del Perxistor** es va mostrejar la roureda de l'entorn del Gorg observant que es troba greument afectada per l'acció del **barranyiquer** (Figura 4). A la conca de la Tordera s'han trobat altres casos d'afectació per barranyiquer com en els casos dels roures de **Can Draper** i del **Molí d'en Coll**.



Figura 4. Soca de roure i exemplars afectats pel barranyiquer al Gorg del Perxistor. Foto: Toni Mas

PROGRAMA D'EDUCACIÓ I COMUNICACIÓ AMBIENTAL (PROECA) CAMPANYA 2018

Una primavera més, entre els mesos d'abril i de maig, s'ha dut a terme la **campanya d'activitats educatives** impulsades pel Programa d'Educació Ambiental, Comunicació i Formació (PROECA) de L'Observatori de la Tordera. Més de 400 alumnes del cicle mitjà d'Educació Primària d'11 centres educatius dels municipis de **Sant Celoni** i **Malgrat de Mar** han participat en l'activitat **Tornem a la Tordera**.

Després d'una introducció teòrica a l'aula, es realitza la sortida guiada on els alumnes es converteixen en **petits investigadors de L'Observatori**. A partir de la identificació d'espècies i l'aplicació de protocols metodològics, posen en pràctica l'avaluació de l'estat de qualitat d'un tram de riu proper a la seva escola a través de dos bioindicadors: els **macroinvertebrats** i la **vegetació de ribera**. Els espais de la conca que enguany s'han avaluat inclouen el curs principal de la **Tordera**, la riera del **Pertegàs**, la zona humida de les **Llobateres** i el **Delta de la Tordera**.

Els principals objectius del PROECA són donar a conèixer els valors del **patrimoni socioecològic** de la conca de la Tordera, fomentar la consciència ambiental i el sentit de pertinença al territori, així com promoure l'**esperit científic**.



L'OBSERVATORI DE LA TORDERA GUARDONAT AMB ELS PREMIS DE L'AIGUA 2018

El passat 22 de març l'Associació Catalana d'Amics de l'Aigua (ACCA) va atorgar al projecte de L'Observatori de la Tordera un dels Premis de l'Aigua d'aquest 2018 per la seva llarga trajectòria científica i acadèmica de més de 20 anys a la conca de la Tordera.

XIX Premis de l'Aigua

Els Premis de l'Aigua, que s'atorguen des de l'any 2000 amb motiu del Dia Mundial de l'Aigua, són un reconeixement a les persones i les iniciatives més destacades de cada any que tenen la voluntat de millorar la relació de la població catalana amb l'aigua i el seu entorn natural. Els mateixos socis de l'entitat proposen les actuacions que mereixen ser candidates de cada edició i, posteriorment, un jurat especialitzat és l'encarregat de decidir quines són mereixedores del reconeixement.

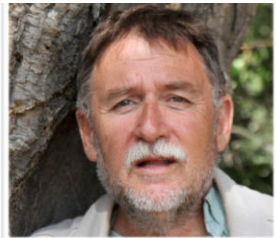


Figura 5 . Sònia Sánchez-Mateo, coordinadora de L'Observatori i Toni Mas, coordinador del PROECA recollint el Premi de l'Aigua 2018.
Foto: Consorei Besòs-Tordera

L'EQUIP DE L'OBSERVATORI DE LA TORDERA

L'Observatori de la Tordera és un projecte interdisciplinari que té l'objectiu de definir indicadors de l'estat dels ecosistemes fluvials i realitzar-ne el seu seguiment a mitjà i llarg termini.

La recerca es focalitza en el registre continuat d'indicadors fisicoquímics, biològics i hidromorfològics per obtenir sèries temporals que permetin interpretar processos de canvis i avaluar l'estat de conservació de la conca. Amb la finalitat de fer transcendir i difondre els resultats obtinguts a tots els àmbits socials, l'any 2004 neix el PROECA, el Programa d'Educació Ambiental, Comunicació i Formació.



Martí Boada,
Director de L'Observatori de la Tordera i **Director** del
Grup Conservació, Biodiversitat i Canvi Global (ICTA-UAB).



Roser Maneja,
Coordinadora i investigadora del **Grup Conservació,**
Biodiversitat i Canvi Global (ICTA-UAB).



Sònia Sánchez-Mateo,
Coordinadora de L'Observatori de la Tordera, **responsable** de
la línia de **Vegetació de Ribera** i
investigadora de l' **ICTA-UAB.**



Gorka Muñoz,
Coordinador de L'Observatori de la Tordera i
investigador predoctoral a l'**ICTA-UAB**

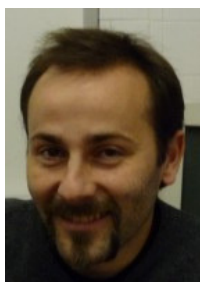


Toni Mas,
Coordinador del PROECA i
investigador predoctoral a l'**ICTA-UAB**

Josep Mas-Pla,
Responsable de la línia d'**hidrologia** i
professor de la UdG i investigador de l'ICRA.



Joan Gomà,
Responsable de la línia de **diatomees**
i **professor** d'ecologia de la UB.



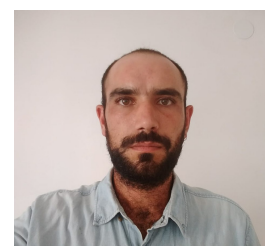
Emili Garcia-Berthou,
Responsable de la línia d'**ictiofauna**
i **professor** de la UdG.



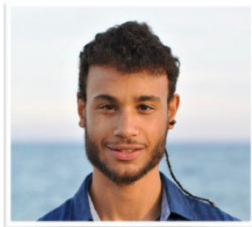
Josep Pujantell,
Educador del PROECA i **responsable** de la línia de
macroinvertebrats
i **investigador** a l'ICTA-UAB



Alfredo Almanza,
Responsable de la línia d'avifauna
i **tècnic** en gestió de Medi Natural i participació



Quim Zaldo,
Educador del Programa d'Educació Ambiental, Comunicació i
Formació (**PROECA**) i
investigador predoctoral a l'ICTA-UAB.



Adrià Costa,
Educador del Programa d'Educació Ambiental, Comunicació i
Formació (**PROECA**) i
tècnic de suport a la recerca a l'ICTA-UAB.

