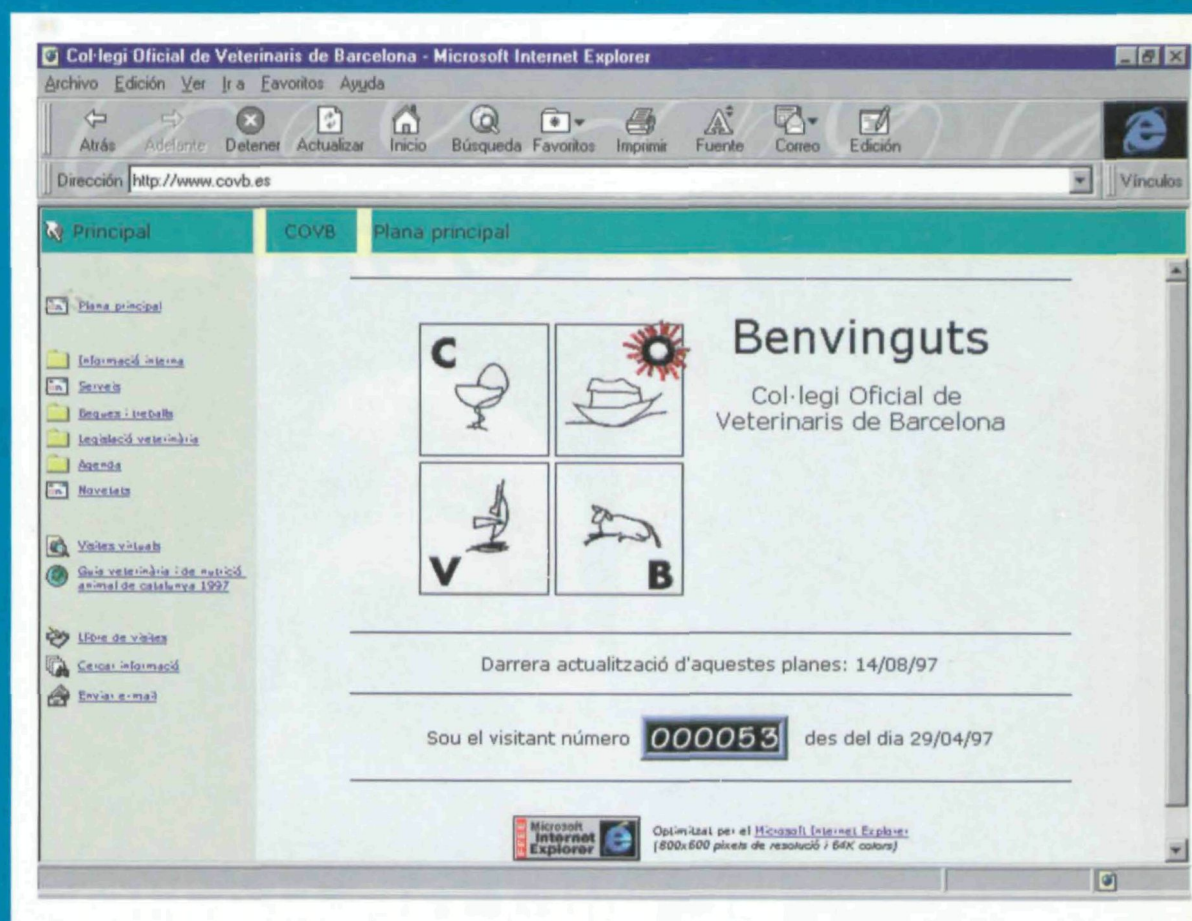


# el butlletí de veterinària

Setembre de 1997



COL·LEGI OFICIAL DE VETERINARIS DE BARCELONA



LISTAS DE DISTRIBUCIÓN Y VETERINARIA  
EL COL·LEGI A INTERNET  
EURONOTÍCIES - INFORMACIONS SANITÀRIES - BEQUES

# REMSA

REM SANITAT ANIMAL, S.A.

***UNA IDEA GLOBAL  
DE SERVEI***



**EL MILLOR RÀTIO  
PREU / SERVEI DE LA  
DISTRIBUCIÓ VETERINÀRIA  
A CATALUNYA**

# SUMARI

Editorial, 3  
 Article tècnic, 4  
 Notícies, 6  
 Agenda, 10  
 El Col·legi, 16  
 Tauló d'Anunci, 16  
 Consell de Catalunya, 19  
 Cartes al Col·legi, 20  
 Casos deontològics, 21  
 Notícies d'empreses, 22

EDITORIAL

## Del "MINIPIMER" al PC

**É**s òbvia la facilitat que tenim els humans per creure que la nostra era i el nostre entorn és el epicentre de l'univers. Resulta curiosa la facilitat amb què volem canviar d'èpoques històriques. Si abans l'era del bronze o l'era de pedra durava centenars d'anys, ara, en menys d'una dècada, ens afanyem en subtitular la història, i així, a l'edat moderna establim el període industrial, les grans guerres, la conquesta de l'espai,... i cada vegada més es redueixen els temps que titulem.

Els avenços científics i tecnològics ens marquen els nostres costums, hàbits i formes de pensar i, a cada utilització universal d'un descobriment, tenim l'afany de remarcar la nostra temporal presència..

Reflexionem en coses tan simples com en un "minipimer", i preguntem-nos quantes persones de menys de 30 anys saben fer, avui en dia, una maionesa sense més ajuda que un ou, oli i un morter. Segurament ens sorprendríem de la poca gent que sap fer-la o l'ha feta algun cop.

Si un hàbit tan simple s'ha perdut en una generació, que passarà en el futur i amb els PC al nostre abast? D'aquí a un segle, se seguirà escrivint amb un llapis? O, els ordinadors que ja escriuen a dictats de veu substituiran els hàbits arrelats avui en dia i que formen part de la nostra idiosincràsia.

S'ha de pensar que, fets tan importants com la globalització de la informació repercutirà d'una forma tangible en el desenvolupament social e intel·lectual de tots nosaltres. Una altra cosa és si estem preparats per rebre l'època de la informació que se'ns acosta i si sabrem posar filtres a tota aquest allau.

Hem entrat en l'època del PC, la comunicació informàtica, internet, debat virtual,... i no voler acceptar-ho es fer oposicions per l'analfabetisme del segle XXI.

Adaptar-nos al mitjà i esforçar-nos en ésser al davant és el repte que hem d'acceptar i, a partir d'ara, comencem a introduir-nos en un món que per mols pot fer un cert respecte. Nosaltres com a Col·lectiu tenim que començar a ser a dins d'aquest canvi, i per això comencem per posar al vostre abast el "Web" del Col·legi. Comencem a generar la informació de la comunicació.

Comencem a compartir el futur que ens espera. ■

REVISTA DEL COL·LEGI DE  
VETERINARIS DE BARCELONA

Núm. 15  
ANY 1997  
SETEMBRE

Redacció i coordinació:  
M<sup>a</sup> Luz Guerra Rey

Col·laboradors:  
Ferran Vera Gras  
Albert Broto Pachiardi

Coordinadora de serveis:  
Cristina Campaña de Anta

Edita:  
Col·legi de Veterinaris de Barcelona  
Av. República Argentina, 21-25  
08023 BARCELONA  
Telèfon: 93/211 24 66  
Fax: 93/212 12 08  
e-mail: covb@covb.es

Coordinadora de Publicitat:  
Glòria Sánchez  
Tel. 372 32 62  
Fax 473 26 76

Disseny - Impressió i Distribució:  
ANAGRAFIC, S.L.

Dipòsit Legal: B-43.999-96



PAPER ECOLÒGIC

# ARTICLE TÈCNIC

## LISTAS DE DISTRIBUCIÓN Y VETERINARIA

### LISTAS DE DISTRIBUCIÓN...

Hoy por hoy la herramienta más potente, útil, rápida y económica de todas las que se han popularizado con el uso de Internet es sin duda el correo electrónico.

Desde el punto de vista profesional o del ocio una de sus aplicaciones más interesantes son las denominadas **listas de discusión** o **listas de correo**.

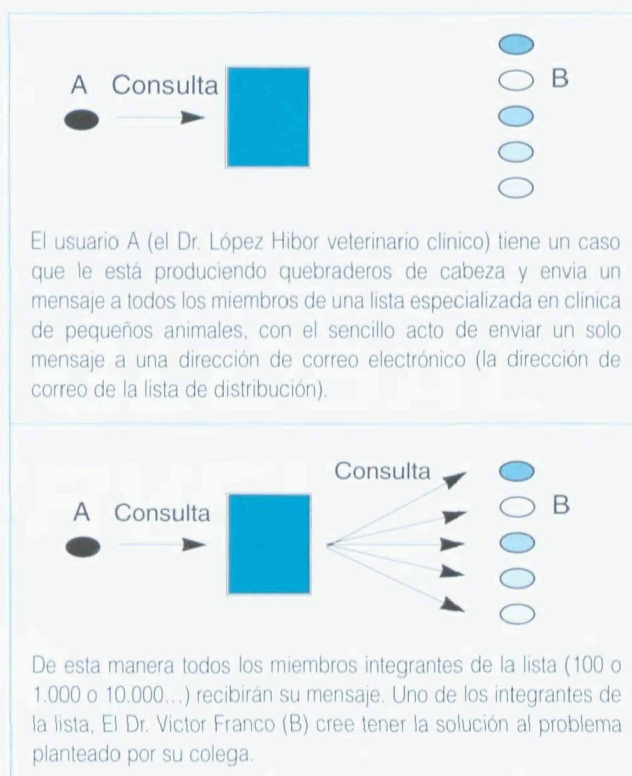
El correo electrónico ofrece la posibilidad de suscribirse a listas de distribución que tratan sobre infinidad de temas. Cualquier materia imaginable, y frecuentemente inimaginable, tiene su particular foro temático. Los integrantes de estos foros utilizan en su mayoría las listas de discusión para mantenerse en contacto. Existen otras variantes como las News, las Chats, IRC, etc. pero cada uno de ellos daría para un solo artículo y, hoy por hoy, las más utilizadas y las de mayor oferta temática son las listas de distribución.

Existen diferentes tipos de listas, algunas de las cuales son de información y otras de libre acceso. Las de información tienen un matiz mucho más profesional y especializado y existe la figura del denominado coordinador de la lista, con funciones que van desde su dinamización (lanzando temas polémicos y propicios al debate), hasta un control de la calidad de los miembros o de los contenidos de los que se tratan.

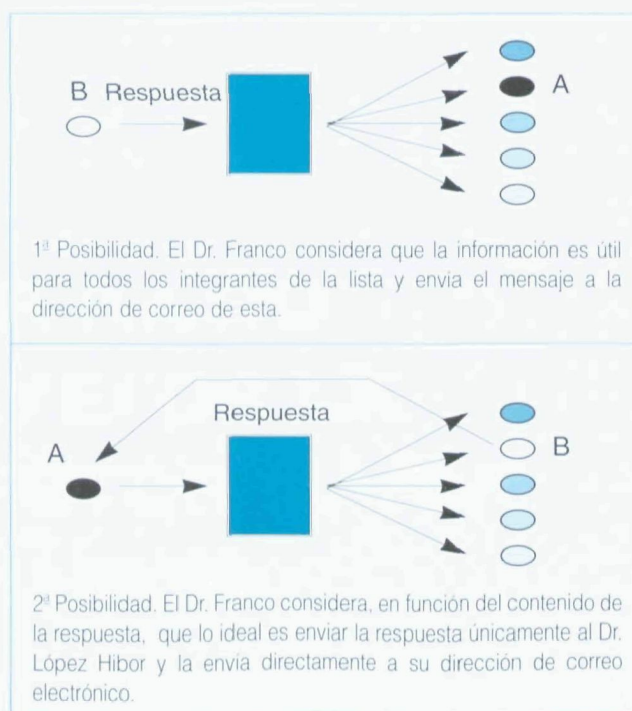
Para suscribirse a una lista, en primer lugar, se ha de localizar cual es la que nos interesa y cumplir los requisitos para darse de alta. En general, el trámite no va más allá de rellenar un formulario con tus datos y enviar un mensaje con una instrucción determinada (`subscribe nombre_de_la_lista tu_nombre / subscribe nombre_de_la_lista tu_dirección_de_correo`). El suscriptor de la lista nos enviará un mensaje indicándonos que hemos sido admitidos y con una serie de normas de utilización. A partir de ese momento empezaremos a recibir los mensajes con la preguntas y respuestas que se "lanzan" a todo el colectivo. En un principio nuestra actitud empezará siendo la de un "voyeur" cauteloso, y observador, pero no tardaremos mucho tiempo en lanzar nuestra primera pregunta al aire. Para nuestra sorpresa, uno o varios participantes nos responderá, e incluso su ayuda nos resultará útil.

### Funcionamiento

Simplificando mucho, la dinámica es la siguiente:



A partir de aquí existen dos posibilidades:



Gracias a este proceso, se entra en una espiral de preguntas y respuestas que favorece el intercambio de información, la compartición de recursos y conocimientos, el autoaprendizaje, las relaciones interprofesionales o simplemente las humanas. Nunca hasta ahora ha sido tan fácil mantener contactos fluidos con colegas de cualquier parte del mundo y generar relaciones que van más allá de lo profesional, hasta el punto de estarse institucionalizando el intercambio de visitas con aquel colega al que “escuchas” y con el que “hablas” regularmente, aunque no sabes exactamente que aspecto tiene.

Después de semejante e idílico panorama no queda más remedio que comentar algunas de las evidentes inconvenientes que tienen las listas de distribución.

- **El idioma.** La inmensa mayoría son en inglés. Este aspecto se agrava cuanto más especializada es la lista.

En consecuencia:

- Resignación. Aunque nos moleste el inglés es más que nunca el idioma de contacto internacional.
- Iniciativa. La existencia de listas de correo es un indicativo clarísimo de la inquietud profesional de un colectivo.

- **La saturación** de nuestro buzón de correo como mínimo. Es muy frecuente volver de un fin relajante fin de semana y encontrarte con la sorpresa de 150 mensajes por leer en tu buzón. En el peor de los casos la saturación puede hacerse extensiva a nuestra capacidad de absorber toda la información que recibimos, generando la denominada Cultura de la Desinformación “por exceso”.

Es recomendable:

- Darse de alta solo en las listas que más se ajustan a nuestras necesidades.
- Darse de baja en las que una vez probadas no nos interesan.
- Darse de baja temporal de las listas durante las vacaciones.
- Acostumbrarse a leer el correo diariamente.
- No angustiarse por posibles mensajes perdidos o no leídos. Es inevitable.
- Que el subject del mensaje sea indicativo de su contenido (permite borrar mensajes que claramente no nos interesan sin necesidad de leerlos).

- **La fiabilidad de la lista.** El hecho de que la presunta solución a nuestros problemas venga a través de un cable no la convierte en verdadera. Este aspecto es extensible a la red Internet y a las aplicaciones que la rodean y, aunque parezca una advertencia estúpida, no está de más tenerla presente.

En consecuencia:

- Tenemos que saber cual es el nivel de la lista, el de sus integrantes y hasta que punto es fiable la información que proporcionan.
- La figura de un coordinador y un formulario de entrada como requisito a ser admitido es un aspecto a destacar, aunque no resulta imprescindible.
- Otro aspecto a valorar es la institución que se responsabiliza de la presencia, en su servidor, de esa lista.
- La actitud ideal es la de cualquier profesional ante el conocimiento de un grupo de nuevos y prometedores colegas. Tras el debido tiempo de relación y contacto se podrá valorar el nivel general de la lista y el de cada uno de sus integrantes.

## ... Y VETERINARIA

**Direcciones con recopilaciones de Listas de distribución relacionadas con la Veterinaria.**

- <http://netvet.wustl.edu/vmla.htm>
- <http://www.morrisville.edu/~dreware/ncj/ncmail.html>
- <http://www.n2.h2.com/KOVACS/soools.html>
- <http://tile.net/lists/agriculture.html>
- <http://tile.net/lists/food.html>
- <http://tile.net/lists/medicine.html>

**Direcciones con información sobre listas de distribución relacionadas con la veterinaria en castellano.**

- Producción de ganado bovino de leche y carne  
<http://www.rediris.es/list/vacas-l.html>
- Microbiología de los alimentos  
<http://www.rediris.es/list/microali.html>
- Gestión ambiental, ecología y reciclaje de residuos  
<http://www.rediris.es/list/medioambiente.html>
- Historia de la fauna y la vegetación  
<http://www.rediris.es/list/h-bio.html>
- Temas sobre ecología científica  
<http://www.rediris.es/list/ecologia.html>
- Aspectos de I+D relacionados con la biodiversidad animal  
<http://www.rediris.es/list/cobia.html>
- Epidemiología  
<http://www.rediris.es/list/epidemiologia.html>

**Buscadores de Listas de distribución en general**

- Catalist  
<http://www.lsoft.com/lists/listref.html>
- Tile  
<http://www.tile.net>
- Forumone  
<http://www.forumone.com>
- Neosoft  
<http://www.neosoft.com>
- KOVACS  
<http://www.n2h2.com/KOVACS/sindex.html>

**Buscadores de Listas de distribución en castellano**

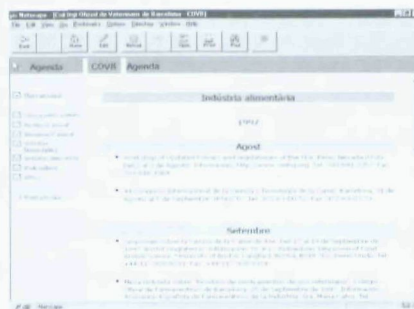
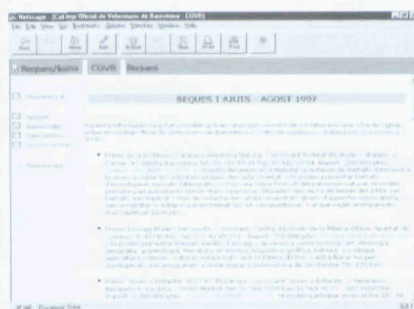
- Rediris  
<http://www.rediris.es/lists/buscon.es>

Nota: Solo he incluido las listas de distribución en castellano con la suficiente entidad, en función de su número de integrantes o de su actividad.

**Ferran Vera Gras**  
Veterinario y Documentalista  
[covb@covb.es](mailto:covb@covb.es)

# NOTÍCIES . . . . .

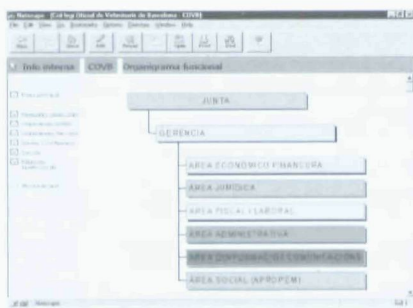
"Beques i treballs" i "Agenda" són dues de les seccions que més pot interessar als veterinaris amb inquietuds formatives o laborals. La primera secció conté les Beques a què poden optar els veterinaris, així com les convocatòries oficials que surtin als diaris oficials o d'altres ofertes de feina. També trobareu una pàgina d'enllaços amb entitats relacionades amb el món educatiu i laboral. La segona secció inclou un calendari dels cursos que s'han de celebrar properament, classificats per àmbits laborals i ordenats per mesos.



## El Col·legi a Internet

Des de mitjans d'agost, ja és en marxa el Web del Col·legi. L'adreça es <http://www.covv.es> i de moment només funciona la versió en català, però ja estem preparant la versió castellana. El Web està estructurat d'una manera molt senzilla, amb la finalitat que el "navegant" no es perdi provant de trobar la informació que busca i acabi anant a parar a qui sap quina estranya Web de no se sap on.

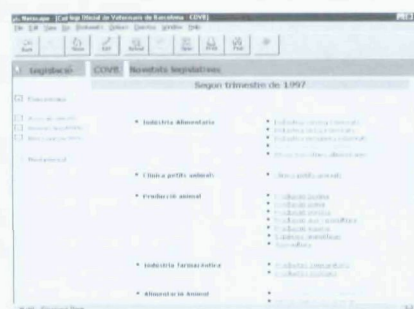
Quan funcioni la versió castellana, haureu de elegir primer l'idioma i anireu a la pàgina índex. A la part esquerra de la pantalla hi ha índex que us portarà a la secció elegida.



Hi ha una secció d'informació interna, on podeu trobar des de la composició de la Junta de Govern fins les serveis que ofereix el Col·legi, a més d'informació de diferents Associacions del món veterinar, el que es necessita per col·legiar-se, els diferents departaments del Col·legi i el marc legal en que s'emmarca el Col·legi.

Una menció especial mereix l'apartat de legislació veterinària. Un cop dins podeu elegir entre accedir als sumaris de BOE, DOGC i DOCE, mirar la legislació que ha sortit nova l'últim trimestre, o veure quin és el marc legal de diferents temes.

Les novetats legislatives de l'últim trimestre estan ordenades per àmbits laborals, de manera que no sigui necessari buscar entre una llarga llista de normatives per trobar la que t'interessa.



El marc legal per temes està encara en fase de desenvolupament, per la qual cosa hi han àmbits que encara no hi són.

Altres apartats que trobareu a índex, són:

- "Visites virtuals" amb un llistat d'enllaços classificats segons àmbits geogràfics o laborals.
- La "Guia Veterinària de Catalunya 1997" en la seva versió electrònica.
- Un cercador d'informació que permet fer cerques dins del Web del Col·legi o en tota la xarxa.
- Un enllaç amb l'adreça electrònica del Col·legi, per tal que ens feu arribar els vostres suggeriments, queixes, preguntes, etc.
- I, per sobre de tot, no us oblideu de signar el nostre llibre de visites.

Això és tot per ara, tanmateix aquesta Web està en els seus inicis i encara resta molt per fer. Poc a poc anirem introduint noves seccions i ampliarem i actualitzarem les que ja hi són. Però, no heu d'oblidar que la vostra col·laboració és important, per això, no dubteu en fer-nos arribar els vostres suggeriments. Desitgem que visiteu la Web i que us agradi. ■

## EURONOTICIAS

### Control de los traslados de harina de carne y huesos entre los estados miembros

Bruselas, 23 Julio 1997

La Comisión Europea ha aprobado una propuesta para el Consejo de Ministros, presentada por el Sr. Fischler, Comisario de Agricultura y Desarrollo Rural, por la que se establecen las disposiciones aplicables al traslado a los demás Estados miembros de harina de carne y huesos no destinada a la alimentación que no se haya producido de acuerdo con las normas vigentes.

Según esta normativa, desde el 1 de abril de 1997, la harina de carne y huesos destinada a la alimentación animal debe someterse a un proceso de transformación a 133° C y 3 bares de presión durante 20 minutos. No obstante, los Estados miembros pueden autorizar la transformación por otros métodos que no cumplan la normativa vigente, si el producto proteico resultante se destruye por enterramiento, incineración u otro medio semejante.

Los resultados de las inspecciones comunitarias y de las reuniones bilaterales celebradas con algunos Estados miembros indican que la normativa no se cumple plenamente en toda la

UE. Por ejemplo, algunos Estados miembros no aplican las normas a los desechos de mamíferos aptos para el consumo humano, mientras que otros necesitan más tiempo para mejorar sus fábricas. De hecho, un Estado miembro ha señalado su intención de no aplicar las nuevas normas.

Por lo tanto, dado que la harina de carne y huesos que no se haya transformado de acuerdo con la normativa no puede ser comercializada aunque sí enviada a otros Estados miembros para ser destruida, esta propuesta establece las disposiciones que hay que aplicar al traslado de harina de carne y huesos a otros Estados miembros para su incineración, para ser utilizada como combustible o, hasta el 31 de marzo de 1998, para ser sometida a una nueva transformación. Dicha propuesta incluye requisitos tales como la autorización previa de los Estados miembros de destino, el etiquetado del producto para que no pueda utilizarse para la alimentación, el transporte en contenedores precintados directamente hasta el incinerador, el control por parte del Estado miembro de destino para garantizar que el producto se utiliza para los fines previstos, etc.

### **La Comisión Europea renueva los comités científicos en el ámbito de la salud de los consumidores y de la seguridad alimentaria**

*Bruselas, 23 de julio de 1997*

La Comisión Europea decidió el pasado 23 de julio instituir ocho Comités científicos en el ámbito de la salud de los consumidores y de la seguridad alimentaria. La Comisión quiere reforzar la coherencia de los Comités científicos existentes y formula una nueva definición de las actividades de algunos de ellos. Los tres principios básicos en los que deberá basarse el buen funcionamiento de los Comités científicos son la excelencia e independencia de sus miembros y la transparencia de sus dictámenes. La Decisión de la Comisión es un paso importante hacia la aplicación de su nuevo enfoque relativo a la salud de los consumidores y la seguridad alimentaria.

Se han instituido los Comités científicos siguientes:

- Comité científico de la alimentación humana;
- Comité científico de la alimentación animal;
- Comité científico de las medidas veterinarias relacionadas con la salud pública;
- Comité científico de la salud y del cuidado de los animales;
- Comité científico de las plantas;
- Comité científico de los productos cosméticos y de los productos no alimentarios destinados al consumidor;
- Comité científico de los medicamentos y de los dispositivos médicos;
- Comité científico de la toxicidad, de la ecotoxicidad y del medio ambiente.

Estos Comités deberán proporcionar asesoramiento científico sobre las cuestiones relativas a la salud de los consumidores y la seguridad alimentaria. Esto incluye en particular:

- examen crítico de la evaluación de riesgos efectuada por los científicos que pertenecen a organizaciones de los Estados miembros,
- desarrollo de nuevos procedimientos de evaluación de riesgos en ámbitos tales como las enfermedades de origen alimentario y la posibilidad de transmisión de las enfermedades animales al hombre,
- establecimiento de asesoramiento científico destinado a permitir a la Comisión evaluar el fundamento científico de las recomendaciones, normas o líneas directrices elaboradas en los foros internacionales,
- evaluación de los principios científicos en los que se basan las normas sanitarias comunitarias teniendo en cuenta las técnicas de evaluación de riesgos desarrolladas por las organizaciones internacionales interesadas.

Sobre la base de la evolución de los datos científicos existentes, los Comités científicos podrán llamar la atención de la Comisión sobre cualquier problema concreto o emergente de su competencia y que esté relacionado con la salud de los consumidores y la seguridad alimentaria. Cada Comité se compondrá como máximo de 19 miembros. El número exacto se determinará en función de la especialización necesaria.

Hay que recordar que las actividades de estos Comités serán coordinadas por el Comité científico director creado mediante la Decisión de la Comisión 97/404/CE.

Los Comités científicos ocuparán una posición central en el sistema de consulta científica de la Comisión sobre las cuestiones de salud de los consumidores y su papel será pues muy importante para todos los ciudadanos europeos.

### **Prohibició temporal a la importació de productes de la pesca de Bangladesh, Índia i Madagascar**

*Brussel·les, 1 d'agost de 1997*

En interès de la salut i la seguretat dels consumidors, la Comissió Europea ha decidit prohibir totalment la importació de productes pesquers de Bangladesh, Índia i Madagascar. Aquestes decisions són el resultat de les visites dels inspectors de la Oficina d'Alimentació i Veterinària de la Comissió qui, recentment va inspeccionar les plantes processadores de peix en els tres països implicats. Les inspeccions van mostrar greus deficiències en les estructures dels establiments, en la qualitat higiènica de les matèries primeres i en les operacions de processament. També es va observar que el nivell del control per part de les autoritats nacionals eren insuficients. Això últim va ésser un factor important per prendre la decisió d'una prohibició total.

### **Les restriccions de Japó a la importació de peix es relaxen**

*Brussel·les, 11 de juliol de 1997*

La Comissió ha rebut amb grat la decisió del Govern japonès de instaurar una sèrie de millores al sistema de quotes d'importació pesquera, que ha començat aquest mes de setembre. Hom confia que això millorarà considerablement l'accés dels exportadors, tant comunitaris com extracomunitaris, als mercats japonesos. També el consumidor japonès en sortirà beneficiat.

En reunions periòdiques es faran previsions dels augments anuals de les quotes i es discutiran.

A més, el Govern Japonès vol augmentar la transparència del sistema, simplificar-ho fent les anuncis de les importacions un cop l'any, allargar el període de validació de les quotes d'importació i oferir als nous comerciants l'oportunitat d'importar.

### **Les autoritats duaneres i la Comissió Europea aturen la importació il·legal de CFC**

*Brussel·les, 25 de juliol de 1997*

Les autoritats duaneres de Alemanya, Bèlgica, el Regne Unit i Holanda, juntament amb la Unitat Anti-Frau de l

la Comissió Europea, han actuat per tal de frenar les importacions fraudulentas de productes Xinesos amb CFC, que malmeten la capa d'ozó. El gran flux de aquestes importacions il·legals fou aturat després que es detinguessin a Holanda més de 150 tones de productes amb CFC, i la persona que es sospitava era darrera el frau va ésser arrestada a Alemanya. La Sra. Anita Gradin, Comissària responsable de la prevenció del frau, va dir: "Aquesta acció, coordinada per la UCLAF és un clar exemple de la cooperació existent entre els serveis duaners

nacionals, demostrant la intenció dels Estats Membres i de la Comissió de protegir l'ambient i de continuar lluitant envers el frau".

### La Comissió aprova vuit projectes d'investigació sobre les encefalopaties espongiformes transmissibles

Brussel·les, 17 de juliol de 1997

Seguint la crida a fer propostes d'investigació sobre les encefalopaties espongiformes transmissibles, feta per la Comissió a proposta de Franz Fischler, Comissari responsable del Desenvolupament Agrícola i Rural, i Edith Cresson, Comissari responsable d'Investigació, s'han aprovat vuit projectes d'investigació amb un pressupost total de 8'8 milions d'Ecus. Aquesta quantitat es proveïda mitjançant el Programa de Desenvolupament Tecnològic i d'Investigació per l'Agricultura i la Pesca (FAIR). Aquest grup de projectes constitueix un 'primer moviment' en el 'Pla d'Acció per a la Investigació de l'Encefalopatia Espongiforme Bovina i d'altres Malalties Prioniques', el qual va ésser rebut favorablement pel Consell de Ministres i el Parlament Europeu. Nou Estats Membres de l'UE, tres països associats al programa FAIR i Xipre, participen en aquest programa. ■

## INFORMACIONS SANITÀRIES

### Panorama de la salut animal en el mundo

Fte.: 65ª Sesió General anual del Comitè Internacional de la OIE.

La OIE, organització mundial de la salut animal, creada en 1924, té la seva seu a París. Congrega a 144 països, dels quals els delegats formen un "Comitè Internacional", i se recolza en la feina de quatre Comissions Especialitzades, entre elles la del Codi Zoonosanitari Internacional. La seva missió consisteix en informar i assessorar als Serveis Veterinaris dels països membres, a fi de contribuir a l'erradicació de les malalties animals més perilloses per a l'animal o per a l'home i determinar les normes sanitàries per als intercanvis internacionals.

El Comitè Internacional de la Oficina Internacional de Epizooties ha celebrat la seva 65ª Sesió General anual a París del 26 al 30 de maig de 1997. Assistien a ella cent vint-i-nou caps dels Serveis Veterinaris dels països membres de la OIE, així com els directores i representants de onze organitzacions internacionals, entre elles la FAO, l'OMC i l'OMS.

Com tots els anys, aquesta Sesió ha permès obtenir un panorama general de la salut animal en el món.

Segons l'últim Anuari de la FAO/OIE/OMS, la població animal mundial pot estimar-se en 1.300 milions de bovins (entre ells, 229 milions de vacas leteres i 156 milions de búfals), 1.700 milions de petits rumiants, 900 milions de porcíns, 58 milions de cavalls, 19 milions de camélids i 12.200 milions d'aus de corral.

Les malalties que pateixen aquestes poblacions animals difereixen segons que aquestes siguin objecte d'una cria extensiva o d'una producció intensiva, sobretot en els països industrials. Si s'exclouen d'aquest panorama de la salut animal mundial les malalties específicament associades als sistemes de producció intensiva (exemple: la encefalopatia espongiforme bovina o "malaltia de la vaca loca") i les

malalties parasitàries, se poden discernir algunes grans tendències en relació amb les malalties contagioses (epizooties). Entre les més greus d'aquestes malalties figuren les anomenades "de la llista A", que són les més perjudicials des del punt de vista de l'economia mundial i dels intercanvis internacionals:

- **La pesta bovina** només afecta a alguns territoris del nord-est de la zona d'Àfrica situada al sud del Sahara, de l'Orient Mitjà i del subcontinent indi. És combatida per un programa de vacunació coordinat a nivell mundial, el "Global Rinderpest Eradication Programme" (GREP), el qual té com a objectiu l'erradicació d'aquesta malaltia en els propers deu anys.
- **La febre aftosa** és inexistent o ha estat controlada a Oceania, Japó, als països d'Amèrica del Nord i als del Cono Sud d'Amèrica Llatina, així com també en tota Europa occidental. És objecte d'una atenta vigilància a les fronteres d'Àsia Central i d'un programa específic de lluita a l'Àsia del Sud-est. En efecte, la contaminació d'un territori per aquesta malaltia pot acarrear pèrdues econòmiques considerables, degut a les matances sanitàries o a la prohibició d'exportar resultants. Tal ha estat el cas de Taipei, Xina, a començaments d'aquest any, quan en pocs dies es va registrar la mort de més de tres milions de porcíns.

En el seu lloc del World Wide Web (<http://www.oie.int>), l'OIE publica una llista dels països lliures de febre aftosa, al igual que les declaracions dels seus països membres sobre totes les altres malalties animals greus.

En el curs de la 65ª Sesió General, Argentina i Paraguai van ser declarats països lliures de febre aftosa on es practica la vacunació.

- **La perineumonía contagiosa bovina** segueix constituint una preocupació important a l'Àfrica, excepte a l'Àfrica del Nord i a l'Àfrica Austral. Ha progressat de manera inquietant a l'Àfrica Oriental i tendeix a propagar-se cap al sud del continent. Aquesta malaltia, que representa un obstacle molt important per al desenvolupament de la ramaderia bovina, pot ser controlada per la vacunació i/o el sacrifici dels animals infectats.
- **La pesta porcina clàssica** acaba de registrar un recrudesciment espectacular a Europa. La estratègia del sacrifici de tots els animals malalts o infectats, adoptada pels països de la Unió Europea, porta a sacrificar un nombre molt elevat d'animals. Des del començament d'aquest any, les pèrdues econòmiques provocades per aquesta malaltia als Països Baixos han superat els 250 milions de dòlars estatunidencs.
- **La pesta porcina africana** ha estat pràcticament erradicada a Europa. Persisteix en alguns països africans situats al sud del Sahara, on pot causar importants pèrdues, ja que encara no existeix cap vacuna que pugui prevenir-la.
- **La pesta equina** ha estat erradicada d'Europa i d'Àfrica del Nord, i només es registra en alguns països del continent africà situats al sud del Sahara.
- **La malaltia de Newcastle** pot afectar a les aus de pràcticament tots els països del món, ja que es troba en criaderos d'aus de corral, d'aus ornamentals o d'aus salvatges migratòries. Pot ser combatida mitjançant el sacrifici o la vacunació.

Altres malalties (les anomenades "de la llista B"), tot i que menys espectaculars, són motiu de gran preocupació per certes regions, com la **tuberculosi bovina** (que reapareix en moltes regions), la **brucel·losi** dels petits rumiants (que serà objecte del programa de lluita coordinat FAO/OMS/OIE a l'Orient Mitjà), la **tripleosomosi** i altres malalties hemoparasitàries dels bovins (a l'Àfrica) i dels equins (a Àsia i a Amèrica Llatina) o la **rabia**.



Si bien esta última enfermedad está en vías de ser vencida en Europa Occidental mediante la vacunación oral de los zorros, constituye una preocupación creciente para los países en desarrollo y, más recientemente, para los países de Europa Oriental.

Las pérdidas directas o indirectas vinculadas al desarrollo o a la extensión de todas estas enfermedades animales contagiosas representan cada año miles de millones de dólares estadounidenses. Sin medidas de control, las pérdidas pueden ser mucho más elevadas todavía.

Se está realizando un esfuerzo extraordinario para luchar contra ellas: la Oficina Internacional de Epizootias, en estrecha cooperación con las principales organizaciones internacionales interesadas, acentúa sus esfuerzos de información y de armonización de las reglamentaciones tendientes a su prevención o a su control.

1936-1976- Sengles homenatges a Turró, fets en els Congressos de Metges i Biòlegs de la Llengua Catalana, a Perpinyà, etc.

A més dels treballs i obres publicades de la seva especialitat, publicà obres filosòfiques com, "Orígens del coneixement", "la fam", "La disciplina mental", "La base tròfica de la intel·ligència" i "El mètode objectiu", traduïdes en diversos idiomes.

No citem els treballs de les seves especialitats, en honor a la brevetat (publicà més de 60 treballs).

**Fou un dels científics catalans més destacats del primer quart dels segle XX.**

LA COMISSIÓ ORGANITZADORA

## Proper homenatge al veterinari Dr. Ramon Turró i Darder

Organitzat pel Col·legi de Veterinaris de Barcelona i d'altres entitats.

### RAMON TURRÓ I DARDER

Va néixer a Malgrat el 8 de desembre de 1854, i va ésser batejat el 9-12-54 en l'església de Sant Nicolau.

Obtingué el títol de veterinari en la llavors "Escuela de Veterinaria de Santiago de Compostela" en 1890.

Destacant principalment en els estudis de bacteriologia i immunologia. Ell no va treballar mai en clínica d'animals domèstics (cavalls, etc.), ni en funcions sanitàries d'inspecció de carns en escorxadors, que eren els treballs més habituals dels veterinaris de la seva època. Per aquesta raó, molts ignoren que fos veterinari.

### Resum de les seves activitats i nomenaments

- 1892- Acadèmic Numerari de la "Reial Acadèmia de Medicina i Cirurgia de Barcelona".
- 1904- Vice-president de la mateixa.
- 1904-12- President del Col·legi Oficial de Veterinaris de Barcelona.
- 1905-26- Director del Laboratori Municipal de Barcelona (li tocava jubilar-se el 1924, però l'Ajuntament li prorrogà més temps).
- 1908- President de l'Acadèmia de Ciències Mèdiques de Catalunya i Balears.
- 1911- Membre de l'Institut d'Estudis Catalans i Cap fundador de la Secció de Ciències.
- 1915- President de l'Acadèmia i Laboratori de Ciències Mèdiques.
- 1917- President de l'Assemblea Nacional de Veterinària, celebrada a Barcelona.
- 1919- Membre de la "Société de Biologie de Paris".
- 1917- Eradicació de la gran epidèmia de tifus humà ocorreguda a Barcelona i originada per les aigües de Montcada.
- 06-6-26- Acte del seu enterrament a Barcelona, amb assistència de les primeres autoritats.
- 16-8-26- A Malgrat, i amb presència de les primeres Autoritats de Catalunya, placa commemorativa a la casa on va néixer (Malgrat 8-12-1854).
- 1926- l'Ajuntament de Barcelona, donà el nom de Ramon Turró al carrer colindant al Laboratori Municipal.
- 1954- Homenatge al Centenari del seu naixement, que li van fer la Reial Acadèmia de Medicina, el Laboratori Municipal i el Col·legi de Veterinaris de Barcelona.  
En la Reial Acadèmia de Medicina de Barcelona, té una Sala dedicada a Turró.

## Conclusions del IV Col·loqui d'Història Agrària

### *Història de la Ramaderia i la Veterinària als Països Catalans*

1r.) Els assistents al IV Col·loqui d'Història Agrària demanen a les instàncies públiques i privades implicades en el tema que facin possible la publicació de les seves Actes, ponències i comunicacions, sota la supervisió de la Comissió Científica del Col·loqui.

2n.) Confiar al Centre d'Estudis d'Història Rural del Centre d'Estudis Històrics Internacionals de la Universitat de Barcelona la convocatòria d'un V Col·loqui d'Història Agrària que hauria de versar sobre la història dels regadius als Països Catalans, tant els condicionats per les grans obres públiques, com els promoguts des de temps immemorials per la iniciativa particular. Seria desitjable que el Col·loqui tingués, com aquest, també caràcter itinerant, amb sessions a Lleida, Tarragona, Tortosa i Castelló de la Plana, de manera simplement indicativa.

3r.) Sense entrar en la polèmica sobre la conveniència o no de sostenir parcs zoològics amb animals d'origen salvatge en captivitat, els assistents al IV Col·loqui d'Història Agrària proposen:

- Crear una comissió que reuneixi representants qualificats de la Facultat de Veterinària de la UAB, del Col·legi de Veterinaris i de l'Associació Catalana d'Història de la Veterinària, a més d'altres especialistes de tots els estaments implicats per a:
- sotmetre a l'autoritat competent la creació al Zoo de Barcelona, o on s'escaigui, d'una secció formada amb exemplars de les races autòctones domèstiques de tot gènere i espècie que han contribuït a conformar la societat catalana al llarg dels segles, des del punt de vista energètic, nutritiu i vestimentari. A l'interès genètic d'aquesta iniciativa, s'hi sumaria el didàctic que la secció tindria com a mostra de l'antiga cultura popular.

## Una britànica vegetariana afectada de la malaltia de Creutzfeld-Jacob

El passat mes d'agost es va diagnosticar la malaltia de Creutzfeld-Jacob a Clare Louise Tomkins una jove de vint-i-quatre anys, vegetariana estricta des dels dotze.

Aquest fet, ha creat una gran confusió dins la societat britànica, donat que la jove feia dotze anys que no menjava cap tipus d'aliment d'origen animal. Les possibles explicacions a aquest cas serien que, o bé el període d'incubació és major del que es sospitava, o que hi han d'altres vies de contagi de la malaltia a part de l'oral.

Clare va començar a experimentar els primers símptomes de la malaltia a començaments del 1996. Després de diversos diagnòstics de depressió i ansietat i els subsegüents tractaments, sense millores, un especialista en malalties mentals va sospitar que es tractava de la variant de CJD.

## AGENDA

Cursos

Jornades

Congresos

Beques

141, 12ª planta, 28046 Madrid. Termini sol·licitud: 31/12/97. Dotació: màxim 50% del pressupost. Adreçats a: empreses que vulguin realitzar un projecte d'investigació i desenvolupament. Hi han diversos temes inclosos en aquest Programa. Informació: consultar BOE 13/2/97, 28/2/97 i 25/4/97.

- Beques-Ajuts de Recerca per Veterinaris. Convocant Royal College of Veterinary - Secretary, 32 Belgrave Square, London SW1X 8QP Gran Bretanya, tel. 44 71 235 49 71 fax 44 71 245 61 00. Termini sol·licitud 31/12/97. Dotació 1.000 l + 200 l despeses. Beques de recerca en institucions de la Gran Bretanya en el camp de la veterinària. Requisits: els candidats hauran de tenir experiència en recerca i hauran de ser membres del Royal College.
- Beques d'Investigació Alexander Von Humboldt. Convocant: Servei Alemany d'intercanvi Acadèmic. Fundación Von Humboldt, c/ Fortuny, 8, 28010 Madrid, Tel. i fax 91 557 90 01. Termini sol·licitud: 31/12/97. Dotació: entre 3000 dm/mes i 3.800 dm/mes + despeses familiars + borsa de viatge. Beques d'investigació per a joves científics altament qualificats que s'hagin doctorat i no siguin majors de 40 anys per tal de desenvolupar projectes d'investigació en una universitat o centre d'investigació alemanys. Son beques de caràcter anual la convocatòria de les quals es decideix tres vegades a l'any. Informació cal adreçar-se a l'Alexander Von Humboldt Foundation (AVH), Jean Paul Strasse, 12 D-53173 Bonn. Informació electrònica: centserv@alex.avh.uni-bonn.de o accedir al web: <http://www.daad.org>

## Beques



S'ha signat un conveni de col·laboració amb la Fundació Catalana per a la Recerca (SIAB-FCR) que ens permetrà, gràcies a la informació facilitada per SIAB-FCR, donar-vos a conèixer cada mes les beques per a veterinaris.

- Premi de la Institució Catalana d'Història Natural. Convocant Institut d'Estudis Catalans, c/ Carme, 47, 08001 Barcelona Tel. 93.318 55 16 Fax 93 412 29 94. Import: 200.000 ptes. Termini sol·licitud: 5/12/97. L'objectiu del premi es estimular la redacció de treballs d'iniciació a la recerca sobre les activitats pròpies de cada societat. S'hi poden presentar treballs d'investigació, treballs bibliogràfics o d'assaig sobre l'estudi del patrimoni natural.
- Premi "Joven y Brillante" J&B 97 d'Ecologia. Convocant: Joven y Brillante, c/ Hermanos Becquers 6, 6a dcha., 28006 Madrid, Tel. 91 564 5106 Fax 91 564 30 27 - 902 1880 000. Import: 2.000.000 ptes. Termini sol·licitud: 31/10/97. Hi poden participar joves entre 18 i 30 anys individualment o en col·lectiu amb treballs i projectes futurs en fase d'execució o portats a la practica en els anys 1996 i 1997 per a la millora del medi ambient i l'ecologia en el nostre país.
- Ajuts a projectes conciliats d'investigació i desenvolupament industrial en el marc del programa nacional de foment de l'articulació del sistema ciència-tecnologia-indústria. Convocant Ministerio de Educación y Cultura. CICYT, Paseo de la Castellana

## Premi de Literatura Científica

### BASES

1. La Fundació Catalana per a la Recerca i Edicions de la Magrana convoquen per primera vegada el Premi de Literatura Científica.
2. El premi serà atorgat a la millor novel·la o assaig divulgatiu inèdits i escrits en català, el tema dels quals es basi, totalment o parcialment, en situacions, fets o investigacions que corresponguin al passat o al present de qualsevol branca de les ciències, amb exclusió, doncs, del gènere anomenat de ciència ficció. El jurat valorarà tant la solvència de la informació divulgada com la capacitat narrativa dels seus autors, en el cas de la novel·la. S'acceptaran també les obres escrites en col·laboració.
3. L'extensió de les obres concursants és lliure, però ha de tenir un mínim de 250.000 espais.
4. Caldrà presentar l'obra acompanyada del nom, l'adreça de l'autor i el telèfon.
5. L'import del premi, dotat per la Fundació Catalana per a la Recerca, és d'1.000.000 de ptes. a compte de la percepció de drets d'autor. El premi podrà ser declarat desert però no serà dividit.
6. Els originals, en cinc exemplars mecanografiats a dos espais, hauran de ser enviats a la Fundació Catalana per a la Recerca, Passeig Lluís Companys, 23 - 08010 Barcelona, fins al dia 30 d'octubre de 1997.
7. El jurat format per cinc membres més un secretari sense vot farà públic el veredict per tot el mes de desembre de 1997. El jurat podrà demanar assessorament extern sempre que les característiques de les obres concursants ho aconsellin. Les obres no premiades podran ser recollides a l'adreça indicada fins a tres mesos després del veredict.
8. El jurat podrà proposar la publicació d'altres obres, a més de les guanyadores.
9. L'autor signarà contracte amb Edicions de la Magrana que publicarà l'obra premiada i anualment informarà al seu autor del nombre

d'exemplars venuts i li liquidarà els drets corresponents quan calgui.

10. Edicions de la Magrana té l'opció durant un any a comptar del moment de l'aparició pública del llibre, de publicar ella mateixa l'obra premiada en castellà o cedir-ne la publicació a una altra editorial. Així mateix, també durant un any a comptar de la data de concessió del premi, Edicions de la Magrana tindrà l'opció de publicar altres originals concursants.
11. La participació en el Premi de Literatura Científica suposa l'acceptació d'aquestes Bases.

**Més informació:** Los Madrazo, 20-26.

Tels.: 91/521 84 19. Fax: 91/522 51 92 - 28014 MADRID

## Premios-Investigación (Curso académico 1997-98)

La REAL SOCIEDAD CANINA DE ESPAÑA convoca tres premios dotados con 1.000.000 pts., 500.000 pts. y 250.000 pts., respectivamente, para los tres mejores trabajos de investigación sobre temas caninos referidos a cualquier raza de perros.

### BASES DEL CONCURSO

- 1ª Los trabajos deberán ser inéditos y no premiados en otro concurso o certamen, aún cuando se permitirá que hayan sido publicados parcialmente (no en su totalidad) dentro de los 12 meses anteriores (desde el 1 de octubre de 1996) a la fecha de esta convocatoria. También podrán presentarse trabajos que, dentro de las fechas indicadas, hayan sido leídos como Tesinas de Licenciatura, siempre que contengan elementos de investigación y no sólo doctrinales.
- 2ª Deberán presentarse mecanografiados en folios a una cara y dos espacios, con un margen en la parte izquierda no inferior a 5 cm. Se remitirán dos copias a la REAL SOCIEDAD CANINA DE ESPAÑA (Los Madrazo, 26 - 28014 Madrid) por correo certificado. Junto a esas copias se incluirá una solicitud de participación en el concurso. Los ejemplares del trabajo se presentarán con un seudónimo o lema al título, y en sobre cerrado aparte se incluirá el nombre del autor/es, domicilio, teléfono y fotocopia de los DNI/s; en el exterior de ese sobre, que sólo se abrirá después de la adjudicación de los premios, se escribirá el título seguido del seudónimo o lema adoptado.
- 3ª El plazo de admisión de solicitudes finalizará el 30 de Abril de 1998.
- 4ª El fallo del Jurado se efectuará en Mayo de 1998.
- 5ª Los premios podrán ser declarados desiertos, pero no podrán ser divididos ni acumulados.
- 6ª Aún cuando el trabajo premiado pertenezca a más de un autor, el premio se entiende otorgado solamente al primer firmante.
- 7ª La entrega de premios se producirá, en un acto convocado al efecto, en Octubre de 1998.
- 8ª Los trabajos premiados quedarán de propiedad de su autor, que vendrá obligado en cualquier publicación a expresar "Premio de investigación de la REAL SOCIEDAD CANINA DE ESPAÑA, 1997-98".
- 9ª El hecho de solicitar la concurrencia a estos premios presupone la total aceptación de las bases.
- 10ª Las resoluciones que adopte la REAL SOCIEDAD CANINA DE ESPAÑA en relación con este concurso tienen el carácter de inapelables.

## Becas-Tesis Doctorales (Curso académico 1997-98)

La REAL SOCIEDAD CANINA DE ESPAÑA convoca cuatro becas, de 500.000 pts. cada una para Tesis Doctorales que versen sobre una o varias razas caninas. De estas cuatro becas, dos serán para trabajos sobre razas caninas españolas.

### BASES DEL CONCURSO

1. Podrán concursar a estas becas todos los licenciados españoles que estén realizando, o hayan superado, el programa de Doctorado correspondiente a los estudios de 3º ciclo de la Universidad.
2. La solicitud se dirigirá a la REAL SOCIEDAD CANINA DE ESPAÑA (Los Madrazo, 26 - 28014 Madrid) e irá acompañada de:
  - a) Para los que estén realizando el programa de Doctorado y vayan a comenzar su Tesis Doctoral.
    - Datos del solicitante (nombre, dirección y teléfono, licenciatura) y del Director de Tesis (nombre, puesto docente, Departamento, Universidad).
    - Breve memoria (máximo dos folios a doble espacio y por una sola cara) del proyecto de tesis, firmada por el tesando y con el Vº Bº del Director.
    - Certificación de la Universidad acreditando que el solicitante está cursando los estudios del 3º ciclo.
  - b) Para los que ya hayan defendido su Tesis Doctoral dentro de los 12 meses anteriores a esta convocatoria (desde el 1 de octubre de 1996).
    - Datos del solicitante (nombre, dirección y teléfono, licenciatura).
    - Dos ejemplares de la Tesis Doctoral.
    - Certificación académica de la calificación obtenida.
3. El plazo de admisión de solicitudes finalizará el 30 de Abril de 1998.
4. El fallo del jurado se efectuará en Mayo de 1998.
5. La entrega de becas se producirá, en un acto convocado al efecto, en Octubre de 1998.
6. Las becas podrán ser declaradas desiertas, pero no podrán ser divididas ni acumuladas.
7. El hecho de solicitar la concurrencia a estas becas presupone la total aceptación.
8. Las resoluciones que adopte la REAL SOCIEDAD DE ESPAÑA en relación con este concurso tienen el carácter de inapelables.

## Premios Periodísticos (año 1997-98)

La REAL SOCIEDAD CANINA DE ESPAÑA convoca tres premios de 500.000 pts., 250.000 pts. y 150.000 pts. respectivamente, para galardonar aquellos artículos periodísticos que realcen la utilidad del perro y su contribución a la sociedad.

### BASES DEL CONCURSO

1. Podrá ser presentado a estos premios Cualquier artículo, publicado ya o escrito expresamente para concursar en esta convocatoria. En el primer caso el trabajo deberá haber aparecido en algún periódico o revista españoles en el período que va desde el 1 de Octubre de 1997 al 15 de Abril de 1998.  
En ambas circunstancias la extensión escrita no superará las 1.500 palabras.

2. La solicitud, que habrá de ser enviada por correo certificado, se dirigirá a la REAL SOCIEDAD CANINA DE ESPAÑA (Los Madrazo, 26 - 28014 Madrid) e irá acompañada de:
  - a) Para artículos publicados:
    - Datos del solicitante: nombre y, eventualmente, seudónimo, dirección y teléfono.
    - Datos del periódico/revista: cabecera, dirección y página/s donde aparece el artículo.
    - Dos ejemplares Completos del periódico/revista que contenga el artículo que concursa.
  - b) Para trabajos inéditos:
    - Datos del solicitante: nombre y, eventualmente, seudónimo, dirección y teléfono.
    - Dos copias del trabajo de referencia, mecanografiadas en folios a una cara y dos espacios, con márgenes no inferiores a 5 cm.
3. El plazo de admisión de solicitudes finalizará el 30 de Abril de 1998.
4. El fallo del jurado se efectuará en Mayo de 1998.
5. La entrega de premios se producirá, en un acto convocado al efecto, en Octubre de 1998.
6. Los premios podrán ser declarados desiertos, pero no podrán ser divididos ni acumulados.
7. El hecho de solicitar la concurrencia a estos premios presupone la total aceptación de las bases.
8. Las resoluciones que adopte la REAL SOCIEDAD DE ESPAÑA en relación con este concurso tienen el carácter de inapelable.

## Cursos

### Jornadas profesionales de Cunicultura "Instalaciones Cunicolas"

**Lloc:** Hotel Bemat II, CALELLA.

**Fecha:** 5, 6 y 7 de Noviembre de 1997

Por segundo año consecutivo la *Real Escuela de Avicultura* celebra sus Jornadas Profesionales de Cunicultura dedicadas este año a las Instalaciones Cunicolas. Las Jornadas contarán con la participación de 14 técnicos de reconocido prestigio de España y Francia y se dirigen a cualquier profesional del sector.

El objetivo es proporcionar las herramientas necesarias para un óptimo aprovechamiento de las instalaciones. Para ello se realizará un análisis exhaustivo de las instalaciones empleadas y su relación directa con el control del ambiente, mejora del manejo y patologías de las explotaciones cunicolas.

#### PROGRAMA

**Gestión del Ambiente del Conejar:** "Parámetros óptimos medioambientales del conejar", "Control práctico del medio ambiente", "Sistemas de reparto de pienso", "Planificación de la granja para la

optimización del trabajo". **Mesas Redondas:** "Sistemas de evacuación de deyecciones", "La lucha contra el calor".

**Las Instalaciones en la Mejora del Manejo:** "Requisitos legales y ayudas para el montaje de una granja cunícola", "Criterios para la ubicación de una explotación", "Alimentación práctica del conejo", "Factores que influyen el crecimiento de los gazapos en el nido", **Mesas Redondas:** El nido. ¿Existe un tipo ideal?", "Adaptación de las instalaciones de una granja clásica a un sistema en bandas".

**Higiene y Patología Relacionadas con las Instalaciones:** "Importancia de la reproducción en las explotaciones cunicolas", "Patología cunícola ligada a las instalaciones", "Sistemas de lucha contra roedores, moscas, ácaros, etc.", "Sistemas de limpieza y desinfección en naves sin vacío sanitario". **Mesas Redondas:** "Instalaciones al aire libre o cerradas", "Aplicación en la práctica del vacío sanitario".

#### Más información:

Real Escuela de Avicultura. Plana del Paraíso, 14  
08350 ARENYS DE MAR. Barcelona.

Tel.: (93) 792 11 37 Fax: (93) 792 15 37

Internet: [www.avicultura.com](http://www.avicultura.com)

E-mail: [castello@lix.intercom.es](mailto:castello@lix.intercom.es)

### Cursos de Formación en Homeopatía

**Lugar:** Barcelona

**Fechas:** 29-30 de noviembre de 1997, 17-18 de enero, 28 de febrero-1 de marzo, 18-19 de abril, 16-17 de mayo de 1998.

Los cursos del C.E.D.H. se dirigen a profesionales de la salud (licenciados en Medicina, Farmacia y Veterinaria que desean complementar su práctica médica con un recurso terapéutico eficaz y no agresivo, indicado en una amplia gama de patologías. El programa ha sido confeccionado teniendo en cuenta las patologías más comunes, para poder establecer un diálogo con los alumnos en el que aporten sus distintos puntos de vista y experiencias.

A partir del primer seminario los alumnos están en condiciones de comenzar a prescribir la Homeopatía en patología aguda.

Los cursos de formación en Homeopatía han sido pensados para no interferir en la actividad normal de los profesionales de la salud. Con este fin se imparten en seminarios intensivos de fin de semana, distribuidos a lo largo de dos cursos académicos, entre octubre y junio de cada año. Este desarrollo, que no interfiere con las actividades normales de los alumnos, permite un adecuado aprovechamiento del tiempo, favorece la asimilación de los conceptos y facilita el contacto con los profesores.

Durante los cursos los alumnos reciben los Apuntes del C.E.D.H., que contienen todo el material de las clases. Este apoyo se complementa con el Servicio de Librería de Boiron y un contacto permanente con los diplomados. En este marco pueden realizar todo tipo de consultas y actualizar sus conocimientos mediante seminarios monográficos de Enseñanza Post-grado y Cursos de Formación Médica Continua.

#### PROGRAMA

**Primer ciclo:** Conceptos fundamentales de homeopatía, Tratamiento homeopático en diferentes casos, Materia medica, Homeopatía y

ginecologia, Homeopatía y dermatología.

*Segundo ciclo:* Homeopatía y pediastra, Materia medica, Homeopatía y gastroenterología, Homeopatía y reumatología, Homeopatía y neumología, Homeopatía y urología, Homeopatía y trastornos circulatorios, Homeopatía y trastornos emocionales agudos y crónicos.

**Más información:** C/ Juan Ramón Jiménez, 3  
08960 ST. JUST DESVERN (Barcelona)  
Tels. 372 11 05, 900/18 03 73. Fax: 372 13 25

## Cursos teórico-prácticos de cirugía, ortopedia y traumatología en pequeños animales

Aquests cursos van dirigits a veterinaris clínics que desitgin adquirir o ampliar la seva formació pràctica en animals de companyia. Es pretén donar una formació per a la seva aplicació quotidiana en la resolució de les patologies quirúrgiques més freqüents a la clínica de petits animals. Tots les alumnes podran realitzar per ells mateixos el programa d'intervencions previst.

### CIRUGIA TEJIDOS BLANDOS II

**Lloc:** Valladolid  
**Dates:** 17-19 d'octubre de 1997

**Programa :**

Divendres: 'Cirugía de Ojos y Anejos', 'Cirugía del Oído', 'Cirugía de Glándulas y conductos salivares'.

Dissabte: 'Cirugía Cervical', 'Cirugía Torácica', 'Hernias. Tratamientos Quirúrgicos de Hernias', 'Patología Ano-Rectal. Saculectomía'.

Diumenge: 'Cirugía Plástica Reconstructiva', 'Técnicas de Colgajos Cutáneos', 'Técnicas de Biopsia hepática, renal y esplénica por centesis y cuña'.

**Data límit d'inscripció:** 7 d'octubre de 1997

### ORTOPEDIA EN PEQUEÑOS ANIMALES

**Lloc:** Toledo  
**Dates:** 14-16 de novembre de 1997

**Programa :**

Divendres: 'Patología Ortopédica General', 'Patología Articular del Codo'.

Dissabte: 'Patología Articular de la Cadera', 'Patología Articular de la Rodilla'.

Diumenge: 'Patología Articular Escapulo-Humeral'.

**Data límit d'inscripció:** 5 de novembre de 1997

### TRAUMATOLOGÍA EN PEQUEÑOS ANIMALES

**Lloc:** La Rioja  
**Dates:** 12-14 de diciembre de 1997

**Programa :**

Divendres: 'Introducción a la Traumatología y Ortopedia en Pequeños Animales', 'Tipos y Clasificación de Fracturas', 'Fijación Osea Interna', 'Técnicas y Prácticas de Tornillos, placas y Cerclajes'.

Dissabte: 'Primeros Auxilios en animales fracturados y preparación del paciente para la intervención. Principios de Cirugía aséptica en Traumatología', 'Radiodiagnóstico Oseo', 'Fijación Osea Externa. Indicaciones', 'Técnica y Practicas sobre huesos y realización de las vías de abordaje para colocación de: Aguja y clavos intramedulares, bandas de tensión. Placas de Neutralización y de Reconstrucción. Placas en T y en L', 'Abordajes Quirúrgicos a los huesos largos (Tibia y Fémur) y cadera', 'Abordaje Diáfisis Tibial y Colocación de Fijador Externo en Tibia', 'Abordaje Diáfisis Femoral y colocación de placa de Neutralización en Fémur', 'Abordaje del cuerpo del fleon y colocación de Placa en fractura oblicua'.

Diumenge: 'Fracturas en animales en crecimiento, y complicaciones de las fracturas: Pseudoartrosis, No unión, Osteomielitis, Mala Unión', 'Abordajes quirúrgicos de Escápula Húmero y Radio', 'Abordaje de la Diáfisis Radial y colocación de placa PCD', 'Abordaje Diáfisis Humeral y colocación de una placa de Neutralización'.

**Data límit d'inscripció:** 2 de diciembre de 1997

**Més informació:**

INPESAL SIGLO XXI  
Av. Madrid, 51  
47140 LAGUNA DE DUERO (Valladolid)  
Tel.: 983/54 02 74

## DIVERSOS

- Trends in Invasive Fungal Infections 4. Barcelona, Del 5 al 8 de Noviembre de 1997. Tel: +31 73 642 92 85. Fax: 31 73 641 47 66. Correo electrónico: imedex@pi.net.
- Curso de adiestramiento práctico en cirugía laparoscópica urológica. Facultad de Veterinaria de Zaragoza. Del 24 al 26 de Noviembre. Información: Viloría González. Unidad de Cirujía. facultad de Veterinaria de Zaragoza. Tel: 976 76 15 49.
- Curso AES VET básico. Instituto Mediterráneo de Endoscopia (IME). Castellón, del 13 al 14 de Diciembre. Información: IME. Tel: 964 24 53 00. Fax: 964 20 89 76.

# CAMPIONAT DE FUTBOL SALA DE VETERINARIS TEMPORADA 1997-1998

## PRESENTACIÓ

La Liga de Futbol-Sala de veterinarios inicia su enésima temporada. A continuación pasamos a describir todo los aspectos relacionados con su funcionamiento, horarios o cualquier otro que pueda interesar a jugadores o espectadores.

Durante la presente temporada, y teniendo en cuenta lo sucedido en las anteriores, es necesario ser algo más estrictos en lo que respecta a anulaciones de partidos o falta de jugadores, por lo que no debe sorprender a nadie la aplicación de ciertas medidas que sin duda redundaran positivamente en el funcionamiento de la competición.

## INSTALACIONES, CALENDARIO Y HORARIOS

- El Torneo se disputará indistintamente en las instalaciones de la Escola Thau y Squash Barcelona entre Octubre de 1997 y Junio de 1998.
- Los partidos se celebraran siempre en pabellón cubierto.
- El horario en el que se disputaran los partidos será siempre a las 22:15 horas.
- Los días de juego serán de lunes a jueves, a falta de mayor concreción, evitando coincidencias con la disputa del la Copa de Europa del F.C. Barcelona.

## INSCRIPCIONES

(15 de Septiembre - 15 de Octubre de 1997).

Los requisitos son los siguientes:

- Ser veterinario o estudiante de veterinaria.
- Impreso de solicitud.
- Fotos tamaño carnet de todos los jugadores del equipo.
- 1 Foto con los componentes del equipo al completo.
- Deposito de 20.000 ptas que se devolverá una vez finalice el Torneo, si se ha participado en la totalidad de los encuentros (Nota: el deposito se ha de pagar directamente a las Escuelas Thau).
- El precio por partido y equipo será de 5.000 ptas., indistintamente de su forma de pago. En caso de encontrar patrocinador esta cantidad quedará reducida ostensiblemente.

## BOLSA DE JUGADORES

La Bolsa de Jugadores se crea con dos finalidades:

- Para incorporar jugadores que se encuentren sin equipo.
- Para todos aquellos veterinarios que no están en disposición de comprometerse formalmente durante toda la temporada, pero que deseen jugar cuando las circunstancias se lo permitan. El hecho de inscribirse en esta modalidad, no implica que a lo largo de la temporada no puedan incorporarse a cualquiera de los equipos participantes.

## SISTEMAS DE COMPETICIÓ

Se registrá bajo las normas de la Federaci3 Catalana de Futbol-Sala.

El Torneo constará de dos fases:

- Fase de Liga a doble vuelta en la que se entregará trofeo a todos los participantes.
- Fase de Copa, dividida en Copa A y Copa B. Se entregará trofeo a todos los equipos finalistas de cada Copa.

## NORMAS GENERALES

Aplazamiento de partidos.

1. Para aplazar un encuentro, se deberán cumplir los requisitos siguientes:
  - a) El aplazamiento se deberá comunicar a la organizaci3 con un mínimo de 48 horas de antelaci3, sin contar sábados, domingos o festivos.
  - b) El equipo solicitante del aplazamiento deberá aceptar fecha y hora de juego elegidos por el contrario.
  - c) Si un equipo reitera con frecuencia aplazamientos o no presentaci3 a los partidos, la organizaci3 se reserva el derecho de expulsión del Torneo.
2. Si un equipo no se presenta para jugar el partido correspondiente sin previo aviso, se le concederán los puntos al equipo contrario, quien ganará el partido por la media de goles a favor que ostentará en la clasificaci3. En el supuesto de que tal circunstancia se diera en el primer partido de competici3, el resultado sería de 3 a 0 a favor del equipo presentado. Además el

- equipo no presentado deberá abonar 10.000 ptas. correspondientes a la totalidad del coste del partido. Por contra, el equipo presentado podrá utilizar el terreno de juego durante el período de duración del partido, sin desembolso alguno.
3. Los equipos deberán encontrarse en el terreno de juego debidamente uniformados y con puntualidad suficiente para iniciar el partido. Si transcurridos 10 minutos de la hora prevista para el inicio del partido, uno de los equipos no dispusiera en el terreno de juego, de un mínimo de 4 jugadores ya equipados, el equipo contrario puede reclamar los puntos por W.O., aplicándose en su vertiente deportiva y económica, lo previsto, en el apartado 2. En cualquier caso, el partido no se prolongará más allá de la hora prevista.
  4. Si durante el transcurso de un partido uno de los equipos queda en inferioridad numérica (3 jugadores), ya sea por lesión o expulsión, dicho partido se dará por finalizado automáticamente, dándose como ganador al contrario, con el mejor resultado entre el conseguido durante ese partido y la media de goles que ostenta en la clasificación.
  5. Todo equipo que cause baja antes de finalizar el Torneo, no percibirá el depósito entregado previamente.
  6. De manera optativa, la Organización pondrá a disposición del Torneo una Mutua Médica con un coste de 1.800 ptas. por temporada y jugador.

### MÁS INFORMACIÓN

#### Inscripciones y Bolsa de jugadores:

Ferran Vera Gras (Tel: 211 24 66)

#### Escoles Thau:

Toni Ortega Jiménez

Escoles Thau

Carretera d'Esplugues 49-53

08034 Barcelona

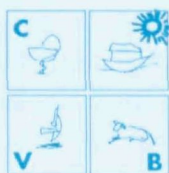
Tel: 203 01 54 (a partir de les 20.00 hores)

#### Esponsorización:

- Aleix Guillo Montero (Tel: 453 98 79)
- Juanjo Martí Illueca (Tel: 323 54 44)
- Vicenç Gimeno Rovira (Tel: 774 11 24)

ESTE ESPACIO QUEDA RESERVADO DURANTE LOS PROXIMOS DOCE  
MESES PARA NUESTRAS EMPRESAS PATROCINADORAS

# EL COL·LEGI



## Altes i baixes col·legials

### ALTES

Col·legiat	Nom	Adreça	Telefon
2473	Montserrat Rubio Giménez	Còrsega, 603, 5è. 2a. - 08025 BARCELONA	455 21 35
2474	Ana-Belen Manzanilla Blázquez	Via Augusta, 262, dreta, 3r. - 08017 BARCELONA	211 49 53
2475	Anna Boned Sola	Balmes, 296, baixos - 08006 BARCELONA	200 30 63
2476	Milagros Palencia Muñoz	Font del Coll, 6, s/àtic- B1 - 08023 BARCELONA	908-02 44 9
2477	Carme Casas Martínez	Collegats, 3, 1r. 1a - 08030 BARCELONA	346 56 23
2478	Francisco J. Alvarez Martinez	Feliu i Codina, 45, Esc. B, 1r.3a - 08031 BARCELONA	427 04 74
2479	Oscar Lasheras Rodriguez	Cartellà, 174, Esc. B, 2n.2a. - 08031 BARCELONA	357 49 86
2480	Jose A. Enrich Ardura	Ciutat de Balaguer, 25, 3r. 4a - 08022 BARCELONA	212 15 26
2481	Silvia Permanyer Argemi	Antoni Gaudi, 23 - 08182 SANT FELIU DE CODINES	866 10 04
2482	Pere Ponsirenas Garcia	Colom, 47, 2n - 08912 BADALONA	389 00 21
2483	Rosa Mª Riba Romo	Barcelona, 16, 3r. 1a - 08980 SANT FELIU DE LLOB.	685 29 01
2484	Cristina Salles Torrent	Bac de Roda, 46, 3r. 2a - 08510 RODA DE TER	854 06 07
2485	Sara Capdevila Larripa	Navarra, 17 - 08400 GRANOLLERS	879 05 22
2486	Neus Gardell Sabate	Bisbe Font Andreu, 4, 2n. 1a. - 08500 VIC	885 46 23
2487	Alfred Agustín Moncosí	Sant Joaquim, 5, 3r. - 08012 BARCELONA	218 31 76
2488	Elvira Ureña Evangelio	Casp, 78, 3a. 2a. - 08010 BARCELONA	232 72 73

### BAIXES

Col·legiat	Nom	Data baixa	Motiu Baixa
2043	Susana Fernández Munuera	2/07/97	Petició Pròpia
1986	Anna Esquius Figols	18/07/97	Petició Pròpia
1872	Lidia Molina Mañans	1/01/9960	Petició Pròpia

**TAULÓ D'ANUNCIS**

## ES BUSCA

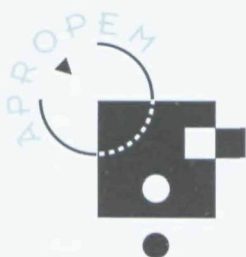
Han robado dos perros de raza "Westy" de 7 años, de color blanco, macho y hembra. No pueden criar. El perro tiene tatuaje en la pierna nº MUG615 (francés).

Teléfonos 714 40 50 - 725 23 37.

Preguntar por la Sra. Andrea.



# Seccions Col·legials...



## OFERTA

	JUNY	JULIOL
<b>PETITS ANIMALS</b>	<b>26</b>	<b>21</b>
CONSULTA	18	3
URGÈNCIES	3	4
SUBSTITUCIONS	5	14
<b>GRANS ANIMALS</b>	<b>0</b>	<b>0</b>
<b>EMPRESA</b>	<b>3</b>	<b>4</b>
COMERCIAL	0	1
ASSESSORAMENT	0	1
ALTRES	3	2
<b>DIVERSOS</b>	<b>0</b>	<b>0</b>
<b>TOTAL</b>	<b>29</b>	<b>28</b>
TRAMITADES	29	25
ANUL·LADES	0	3

• **Centres Veterinaris:** Han d'estar inscrits i complir el "Reglament per l'exercici de la clínica de petits animals a la província de Barcelona".

Des d'aquest servei recordem a tots els companys que APROPEM, Borsa de Treball del Col·legi Oficial de Veterinaris de Barcelona, està a la vostra disposició en el cas que necessiteu contractar professionals veterinaris.

Els trets més importants del nostre servei són:

- **Base de dades** informatitzada de veterinaris col·legiats a la recerca de feina i de professionals en actiu que desitgen optar a un altre tipus de treball més adient a la seva formació i aspiracions personals.
- **Demandants** amb una formació tècnica adequada i diversos graus d'experiència en diferents sectors laborals.
- **Ràpida gestió** de les demandes. **Temps de Tramitació:** Màxim de 10 dies. El temps

## APROPEM

de gestió pot ser inferior segons les necessitats de l'empresa sol·licitant.

- **Confidència** de les dades de l'empresa.

APROPEM és un servei gratuït.

No hi ha compromís per part de l'empresa d'escollir a algun dels candidats presentats pel nostre servei.

## DEMANDA

	JUNY	JULIOL
<b>TOTAL</b>	<b>152</b>	<b>144</b>
Participació Activa	10	9
Participació Passiva	142	135
<b>ALTES</b>	<b>9</b>	<b>4</b>
<b>TOTAL BAIXES</b>	<b>8</b>	<b>12</b>
Baixes per Petició pròpia	2	1
Baixes per APROPEM	6	11

Pot inscriure's a APROPEM qualsevol veterinari Col·legiat al corrent del pagament de les quotes.

En el moment de la inscripció s'han de presentar els documents següents:

- Quatre fotografies recents, tipus carnet.
- Fotocòpia del DNI.
- Fotocòpia del títol o resguard.
- Fotocòpia del carnet de Col·legiat o de qualsevol altre document que acrediti la condició de col·legiat a la província de Barcelona.
- Fotocòpia de la tarja de l'INEM (si s'està inscrit).
- Dos Curriculum Vitae, (en format DIN A4):
  - Un ha de ser curt, d'una sola plana.
  - L'altre amb l'extensió en que es realitzi habitualment.

S'han d'adjuntar les fotocòpies acreditatives dels cursos, treballs, ... que es citen al currículum.

Es recomana que no es facin sols en català, ja que no s'envien Curriculum Vitae en català fora de Catalunya.

Per ampliar la informació podeu contactar amb:

Albert Broto Pachiardi, de 10 a 13 h i de 16 a 18 h.

Responsable d'APROPEM

APROPEM

Col·legi Oficial de Veterinaris de Barcelona

Av. República Argentina 21-25.

08023 BARCELONA

Tel. 211 24 12

Fax. 212 12 08

Correu Electrònic: covb@covb.es

A continuació detallem aquelles ofertes que no han estat cobertes mitjançant la gestió habitual del nostre servei:

### Referència: Oferta 594:

Realització d'urgències a Hospital veterinari del Maresme. Al mateix centre, dies i caps de setmana alterns entre 2 persones. Experiència indiferent, millor si n'hi ha.

Ofereixen treballar a percentatge, del 50% assegurant un mínim de 60.000 ptes. mensuals.

Les persones interessades hauran de fer arribar a APROPEM carta de presentació i Curriculum Vitae a la referència 594.

APROPEM

Col·legi Oficial de Veterinaris de Barcelona

Av. República Argentina 21-25

08023 BARCELONA

**Nota:** Tots els Currícula que no incloguin el número de referència no seran tinguts en compte.

## Biblioteca

### Novetats legislatives

- Decisió de la Comisión, de 30 de julio de 1997, relativa a la prohibición de uso de los materiales de riesgo en relación con las encefalopatías espongiformes transmisibles.  
*DOCE-L 216, 8/8/97.*
- Directiva 97/49/CE de la Comisión, de 29 de julio de 1997, por la que se modifica la Directiva 79/409/CEE del Consejo relativa a la conservación de las aves silvestres.  
*DOCE-L 223, 13/8/97.*
- Real Decreto 1041/1997, de 27 de junio, por el que se establecen las normas relativas a la protección de los animales durante su transporte.  
*BOE n° 163, 9/7/97.*
- Resolució DE 30 de juny de 1997, per la qual s'aprova i es fa pública la part general del temari de les proves selectives per a l'accés al cos de titulats superiors, cos de diplomats, cos de tècnics especialistes i cos d'auxiliars tècnics, creats per la Llei 9/1986, de 10 de novembre, de cossos de funcionaris de la Generalitat de Catalunya.  
*DOGC núm. 24226, 4/7/97.*

- Ordre de 3 de juliol de 1997, per la qual s'estableix una línia d'ajut per a les organitzacions professionals agràries. *DOGC núm. 2433, 15/7/97.*

- Decret 214/1997, de 30 de juliol, pel qual es regula la utilització d'animals per a experimentació i per a altres finalitats científiques.  
*DOGC núm. 2450, 7/8/97.*

- Ordre de 13 d'agost de 1997, de refosa i actualització de la normativa vigent sobre mesures urgents per a la prevenció de la pesta porcina clàssica.  
*DOGC núm. 2460, 22/8/97.*

### Grups per a la preparació de les oposicions

Totes les persones interessades en cercar un grup per preparar temes per a les properes oposicions de veterinària, que truquin a la Biblioteca. Farem un llistat de la gent que ens truqui que posteriorment es lliurarà a tots els interessats.

## Comitè de Petits Animals

### Centres autoritzats durant el mes de juliol de 1997

**Centre veterinari Mirabet**  
St. Jeroni, 47  
08921- Sta. Coloma de Gramanet

**Hospital Veterinari Muntaner**  
Muntaner, 431  
08021- Barcelona

**Centre Veterinari Central Parc**  
Plaça Josep Tarradellas, 21-27  
08340- Vilassar de Mar

**Clínica Veterinària Sant Joan**  
Lluís Jover, 76  
08340- Vilassar de Mar

### Centres NO autoritzats:

**Zooserveis**  
Mendelssohn, 1-7  
08914- Badalona

**Mister Guau**  
Aribau, 21  
08011- Barcelona

**Bosc Animat**  
Centre, 15  
08850- Gavà

**K- NINO**  
Major, 32  
08758- Cervelló



## A.I.A.C.



A . I . A . C .

Els següents codis d'identificació corresponen als animals perduts el darrer mes de **juny i juliol**, que encara no han aparegut:

### Juny

Barcelona:	204F2A3235	CREUAT
	2008074E03	HUSKY SIBERIAN
	1F374A4818	ROTTWEILER
	1F351D5936	BEAGLE
	1F23225F3D	SHAR-PEI
	202A7A526A	PASTOR ALEMANY
	1F2618346F	ALASKA MALAMUTE
	2006472B68	CREUAT

Girona:	1F6B7F1760	PASTOR ALEMANY
---------	------------	----------------

### Juliol

Barcelona:	221A371857	ROTTWEILER
	1F2B391C61	PASTOR ALEMANY
	1F706A4D3A	SCHNAUZER
	1F502B6204	DOBERMAN
	405E1D6F04	YORKSHIRE TERRIER
	405C3E5F6A	BASSET HOUND
	1F3C487F5E	CREUAT
	1F766B423E	GAT/ PERSA
	1F55580232	GOS D'ATURA
	2004635326	BEAGLE
	200507775D	PIT BULL TERRIER
	200805282B	CREUAT
	203C38006C	HUSKY SIBERIAN
	7F7B1F5263	CREUAT

Tarragona:	111713792A	CREUAT
	111679243A	CONILLER
	1F37375023	HUSKY SIBERIAN

El telèfon de l'arxiu és el (93) 418 92 94

i l'adreça electrònica és [consell@covb.es](mailto:consell@covb.es)

# CARTES AL COL·LEGI

Us recordem que podeu trametre'ns per a la seva inclusió al Butlletí, qualsevol carta que parli de temes tant veterinaris com col·legials que us interessi, les quals seran publicades íntegrament. Aquestes cartes hauran d'ésser d'una mida màxima d'un foli i han d'anar signades amb nom i cognoms i número de col·legiat.

Podeu dirigir les vostres cartes a:  
Col·legi de Veterinaris  
de Barcelona  
Butlletí -Cartes al Col·legi  
Av. República Argentina, 21-25  
08023 BARCELONA

També podeu enviar la carta per fax, al 212-12-08, o per Correus electrònic, a [covb@covb.es](mailto:covb@covb.es), indicant en tots dos casos que és pel Butlletí (Cartes al Col·legi).

## CURSOS, CURSILLOS, CURSETES

*Estimados compañeros:*

*A muchos de vosotros, al igual que a mi, nos bombardean constantemente con ventas de cursos. Que si un curso de A.T. Veterinaria, cursos de Marketing y dirección de empresa, o cursos de inglés, alemán o ruso.*

*Uno de los últimos que llegó a mis manos fue un curso de Acupuntura Veterinaria, para veterinarios. El tema me pareció de lo más interesante y allí me fui yo a informar sobre dicho curso. Este constaba de 500 horas teóricas y 500 horas prácticas. El programa parecía interesante, pero cual no fue mi sorpresa, que aproximadamente tres meses antes de iniciarse el curso, no tenían ningún tipo de información sobre Acupuntura Veterinaria. La persona que me informó, que era o bien profesor o uno de los directores del curso, de animales en general tenía bien poca idea, y ya no hablemos de lo que a patología animal se refiere y, para colmo, cuando pregunté, el curso no lo impartía ningún licenciado en Medicina, ni en Veterinaria, o sea ningún profesional sanitario, lo cual me pareció muy osado por su parte, sin hacer mención a eso que llamamos INTRUSISMO PROFESIONAL (de lo que todos huimos, tanto licenciados en veterinaria, como en medicina).*

*Bueno sí, me dijeron que uno de los profesores (que no es chino) estaba licenciado en Medicina Tradicional China en Pekin (a ver quien es el guapo que pide referencias de un título chino). Ah!, y he de hacer mención a que dentro de las 500 horas práctica me hablaron de animales salvajes como jabalíes y no recuerdo que especies más me comentó, incluyendo, claro está, todo tipo de animales domésticos.*

*Bueno, mi conclusión al salir de allí y después de reflexionar sobre aquella conversación fue la siguiente: ¿Se puede organizar un curso de tres años o 1000 horas, con el mes de vacaciones por medio, en menos de tres meses? Y segunda cuestión, ¿a quien reclamo yo mi inversión, si dicho curso es un fraude?*

*Puede que estas reflexiones sean erróneas y que ese curso sea un buen curso y además eso no sea intrusismo profesional.*

*Pero con todo esto os quiero decir que creo que como todos nosotros durante el ejercicio de nuestra profesión intentamos aplicar la ley de que "Más vale prevenir que curar" creo que si algunos de nosotros desea hacer un CURSO, CURSILLO O CURSETE, antes de invertir nuestro dinero, nos hemos de asesorar bien y MUY BIEN de quiénes son los PROFESIONALES que lo organizan. Así, podremos evitar timos como el de la estampita o el de cuatro pesetas por un duro, por ejemplo.*

Dolores Puertas Navarro  
Col. 2112

## ACVAC: ASSOCIACIÓ CATALANA DE VETERINARIS D' ANIMALS DE COMPANYIA

Barcelona, 18 de Novembre de 1.996

*Benvolgut Company:*

*M'adreço a Vostè amb l'ànim de presentar-li la nostra nova Associació*

*Com el seu nom indica, està formada per professionals amb una inquietud i un interès comuns: la unitat dels veterinaris clínics dedicats als animals de companyia.*

*Amb això pretenem sortir de l'aïllament que imposa la individualitat per a aconseguir els objectius marcats per la nostra Associació que no són altres que la defensa dels nostres interessos, la promoció i cooperació en tot al que fa referència a la nostra professió i, sobre tot, a la coordinació i foment dels esmentats interessos a Catalunya.*

*Moltíssims aspectes de la vida moderna que afecten a la nostra professió, suposen dificultats massa greujoses o oneroses per a mantenir-se en permanent informació. Amb tal finalitat de promoció i cooperació, esperem oferir un servei d'atenció, no només en aspectes jurídics, fiscals o mercantils, sinó també en aquells relacionats directament amb el professional sobre les seves necessitats d'informació tecnològica, residus, radiologia, llei del medicament i un llarg etcètera no amb l'ànim d'ensenyar, sinó de posar en comú el fruit del treball que es realitza a través de Comissions creades a l'efecte.*

*Tenim la pretensió d'ésser d'utilitat als nostres associats, que es trobin informats i atesos i, principalment que ens transmetin, a la vegada, les necessitats que van apareixent en un mercat cada cop més àgil i dinàmic, per a poder cobrir-les.*

*Així mateix, volem fomentar la participació associativa de forma activa, mitjançant el treball en comissions en rotació.*

*De cap manera pretenem cobrir ni suplir funcions assignades a altres organismes, més aviat tot el contrari; col·laborar i cooperar amb allò que calgui només pot redundar en benefici del professional i és per tot això que des d'aquestes línies ens posem a la seva total disposició.*

Joan Maria Mascort Boixeda  
President

## AL ILUSTRE CONSELL DE COL·LEGIS VETERINARIS DE CATALUNYA

*El abajo firmante JOAN MASCORT BOIXEDA, Veterinario colegiado con el nº 480, en su propio nombre y también en representación de la ASOCIACIÓN CATALANA DE VETERINARIOS DE ANIMALES DE COMPANIA (A.C.V.A.C.), habiendo recibido comunicación del fallo en el recurso de alzada interpuesto en fecha 07.04.97 con el nº 190 y/o 189, comunica por la presente al Consejo de Colegios Veterinarios de Catalunya, su voluntad de interponer RECURSO CONTENCIOSOS ADMINISTRATIVO, ante la Sección 4ª del TRIBUNAL SUPERIOR DE JUSTICIA DE CATALUNYA.*

*Lo cual poner en su conocimiento a los efectos legales procedentes y en especial a lo prevenido en el Art. 57 f) de la L.J.C., y Art 110.3 de la L. R.J.P.A.C.*

En Barcelona a 5 de agosto de 1.997  
Joan Mascort Boixeda  
Presidente (A.C.V.A.C.)

# CASOS DEONTOLÒGICS

## PUBLICITAT EN L'EXERCICI DE LA PROFESSIONI VETERINÀRIA

Darrerament han augmentat el nombre de denúncies al Comitè de Deontologia per part de veterinaris, en referència a la publicitat d'altres companys en termes que són incorrectes des del punt de vista ètic i/o deontològic.

Per aquest motiu, hem decidit fer un article amb un anunci a manera d'exemple, explicant-ne quines són les incorreccions. Primer de tot, hem d'assenyalar que la publicitat dels veterinaris està regulada a les **Normes Deontològiques comuns a la professió Veterinària vigents a Catalunya, dictades pel Consell de Col·legis Veterinaris de Catalunya.**

En concret trobem:

- El títol II " Deures generals dels Veterinaris" apartat 3.1 relacionats amb els mitjans de comunicació i publicacions, que estableix la prohibició de Publicitat personal o comercial en els mitjans de comunicacions socials, excepte que s'hagués **OBTINGUT L'AUTORITZACIÓ OPORTUNA DEL COL·LEGI AL QUE PERTANY EL VETERINARI.**
- El Títol III "Deures específics en l'exercici lliure de la professió" apartat 4 referent a la Publicitat. D'acord amb aquestes Normes, s'estableix la prohibició, excepte si s'hagués obtingut l'autorització oportuna del Col·legi al que pertany el veterinari, de realitzar aquest tipus de publicitat.

### ANUNCI DENUNCIAT AL COMITÈ

#### CAMPAÑA DE VACUNACIÓN ANTIRRÁBICA Y DESPARASITACIÓN <sup>1</sup>

El motivo de la presente es informarle de la próxima "Campaña de vacunación antirrábica y desparasitación de los animales de compañía"<sup>1</sup> para 1997. Le recordamos también la necesidad <sup>2</sup> de tener a sus perros y gatos debidamente vacunados, tanto de rabia como de enfermedades frecuentes entre la población canina, como por ejemplo: moquillo, leptospirosis y hepatitis.

Esta campaña tendrá lugar desde los meses de Mayo hasta Agosto <sup>3</sup>. Para ello podrán dirigirse al:

**NOMBRE DEL CONSULTORIO, CLÍNICA U HOSPITAL**  
Dirección Horario de visitas

La revisión completa del animal, más la vacuna antirrábica, tiene un precio 1.500 ptas. Si con la vacuna, Ud. quiere incluir la desparasitación pertinente, el precio es de 2.000 ptas. <sup>4</sup>

En caso de no poder desplazarse al Consultorio, puede realizar la vacunación en su domicilio, previa cita con el veterinario, llamando a los teléfonos siguientes:

*Teléfonos*

### CORRECCIÓ DEL COMITÈ DE DEONTOLOGIA

#### PROGRAMA DE VACUNACIÓN Y DESPARASITACIÓN

El motivo de la presente es informarle del próximo "Programa de vacunación y desparasitación de los animales de compañía" para 1997. Le recomendamos tener a sus perros y gatos debidamente vacunados, tanto de rabia como de enfermedades frecuentes entre la población canina, como por ejemplo: moquillo, leptospirosis y hepatitis. Para ello podrán dirigirse al:

**NOMBRE DEL CONSULTORIO, CLÍNICA U HOSPITAL**  
Dirección Horario de visitas

En caso de no poder desplazarse al Consultorio, puede realizar la vacunación en su domicilio, previa cita con el veterinario, llamando a los teléfonos siguientes:

*Teléfonos*

### CRITERIS SEGUITS EN LA CORRECCIÓ

- 1 Donat que no existeix una Campaña Oficial de Vacunació Antirràbica, l'ús del terme "Campaña de Vacunación Antirrábica", **pot portar a engany al client**, per la qual cosa el Comitè recomana es faci servir el terme "Programa de Vacunación", sense especificar de quina vacuna es tracta.
- 2 Relacionat amb el punt 1, com que no hi ha campanya oficial de vacunació antirràbica, no es pot afirmar que és **necessari** vacunar els gossos, sinó que s'ha de plantejar com a una recomanació.
- 3 Donat que en el títol es suprimeix la paraula "campanya", no té sentit mantenir aquesta frase. El Comitè entén que el que es vol és recordar al client que hauria de vacunar el seu gos i, això, no es fa en mesos concrets, sinó durant tot l'any.
- 4 No es considera una incorrecció que el preu sigui inferior als preus que el Col·legi estableix, ja que segons la llei, aquests només tenen caràcter orientatiu. **EL QUE ÉS INCORRECTE ÉS POSAR LES TARIFES ALS ANUNCIS.** L'element de diferenciació del professional no ha d'ésser el preu sinó per la prestació dels seus serveis.

L'INCOMPLIMENT D'AQUESTES NORMATIVES DONARIA LLOC  
A L'EXPEDIENT DISCIPLINARI CORRESPONENT.

## NOTÍCIES D'EMPRESSES

### MERCK Y RHÔNE-POULENC CREAM MERIAL, LA MAYOR COMPAÑÍA DEL MUNDO EN SALUD Y GENÉTICA AVÍCOLA

Whitehouse Station, N.J., París (Francia). 17 de julio de 1.997 - Merck & Co., Inc. y Rhone Poulenc. han anunciado hoy que se proponen cerrar la fusión de sus actividades de salud animal y genética avícola, el 31 de julio, para crear Merial Ltd., una sociedad formada al 50 por ciento, totalmente integrada y autónoma, con una base de ingresos de 1.900 millones de dólares. Merial empezará a funcionar el 01 de agosto. Dicha fusión, hará de Merial la mayor compañía mundial dedicada exclusivamente a la investigación fabricación y comercialización de farmacológicos y vacunas veterinarias. Con más de 6.000 empleados en todo el mundo. Merial al dispondrá de 30 filiales y presentará actividad comercial en 150 países. La sede central se encontrará en Londres y habrá otras oficinas principales en Lyon, Francia y Woodbridge, New Jersey, EE.UU.

#### Centrarse en la innovación

Formada mediante la fusión de las divisiones AgVet de Merck y Rhône Mérieux de Rhône Poulenc, Merial proporcionará la línea de productos y servicios mis completa del sector de la salud animal, para la prevención y el tratamiento de las enfermedades del ganado (bovino, porcino y ovino), de las aves (pollos y pavos) y de los animales de compañía (gatos, perros y caballos). Sus productos farmacológicos y vacunas los utilizarán los veterinarios, los ganaderos y los propietarios de animales de compañía en todo el mundo.

"Merck y Rhône Poulenc, han sido reconocidos, desde hace mucho tiempo, como innovadores en productos farmacológicos y vacunas, tanto para medicina humana, como para medicina animal Merial seguirá la tradición" afirmó John Preston, BVMS, PhD. MRCVS, presidente de Merial.

"Merial tendrá la envergadura y los recursos necesarios para lograr avances importantes en los campos de la salud animal y la genética avícola, el mayor presupuesto en I+D del sector, de 120 millones de dólares, personal de investigación altamente cualificado, modernas tecnologías e instalaciones y una línea de prometedores productos farmacológicos y vacunas ya en desarrollo", añadió Preston.

#### Equilibrio entre productos, especies y geografía

Los productos de Merial, irán desde las 19 formulaciones de ivermectina de Merck, el producto farmacológico para la salud animal más vendido a nivel mundial, destinado a 11 especies animales, hasta la extensa línea de productos farmacológicos y vacunas de Rhône Mérieux, incluido el Frontline (fipronil), que ha sido introducido recientemente para el tratamiento de infestaciones contra pulgas y garrapatas en gatos y perros.

Desde el punto de vista geográfico, Merial tendrá una gran presencia en todos los mercados importantes. Merck AgVet posee una fuerte

presencia en los Estados Unidos, mientras que Rhône Mérieux disfruta de una gran presencia en Europa y Extremo Oriente. Las ventas de Merial se repartirán prácticamente a partes iguales entre Europa, Norteamérica y el resto del mundo, básicamente en línea con el conjunto de la industria.

"Merial será la combinación de dos empresas dedicadas a la salud animal, totalmente complementarias y equilibradas en términos de líneas de productos, canales de distribución, especies y representación geográfica", manifestó Louis Champel, director general de Merial. "Merial tendrá todas Las ventajas estratégicas que son fundamentales para alcanzar el éxito en éste sector de la salud animal, que experimenta cambios muy rápidos".

Se espera que Merial consiga importantes sinérgismos gracias a la oferta más amplia de productos farmacológicos y vacunas, a las actividades complementarias en varios mercados clave y al potencial de combinación de productos.

Para crear Merial, Merck aporta su personal de investigación y desarrollo, así como las actividades de ventas y comercialización y los productos de Merck AgVet. Rhône Poulenc, aporta todas las actividades de investigación y desarrollo, fabricación, ventas y comercialización, así como los productos de Rhône Mérieux. Merial contará con acuerdos para la investigación y fabricación con sus compañías creadoras -Merck a través de la Merck Manufacturing Division y Merck Research Laboratories, y Rhône Poulenc a través de Rhône Poulenc Agro, Rhône Poulenc Rorer y Pasteur Mérieux Connaught- que le darán acceso a los nuevos componentes y a las nuevas tecnologías para uso en salud animal.

#### Genética Avícola

Merck y Rhône Poulenc, también aportan sus respectivos negocios de genética avícola, Hubbard-ISA. El negocio de genética avícola de Merial llevará el nombre de Hubbard-ISA. Con una base de ingresos de unos 330 millones de dólares, el negocio de genética avícola de Merial, será el nuevo líder mundial en el desarrollo y producción de gallinas reproductoras, y un proveedor de servicio completo para los segmentos de pollos, pavos y huevos.

Merck & Co., Inc. es una empresa de productos y servicios farmacéuticos basada en la investigación. Merck descubre, desarrolla, fabrica y comercializa una extensa gama de productos innovadores para mejorar la salud humana y animal, a fin de mejorar la calidad de vida y frenar los costes «globales para el cuidado de la salud. Las ventas de Merck & Co. Inc en 1.996 fueron de 19.800 millones de dólares.

Rhône Poulenc, como uno de los grupos líderes a nivel mundial en ciencias biológicas y especialidades químicas, contribuye mediante sus innovaciones a la mejora de la salud humana, animal y vegetal, así como a la calidad y seguridad de los productos utilizados en la industria y en la vida cotidiana. Las ventas de Rhône Poulenc en 1.996 fueron de 86.000 millones de francos franceses.

A continuación detallamos la dirección y teléfono de "Merial":

Merial Laboratorios, S.A. Germà Estruch, 9 08820 El Prat de Llobregat  
Tel. (93) 478 22 23. Fax (93) 478 48 76.



¿Reconoce usted la *buella* de la innovación?

La innovación en la salud animal tiene nombre propio : Merial.

Merial es una compañía orientada a la investigación que nace de la fusión de las actividades de salud animal y genética avícola de Rhône-Poulenc y Merck & Co., Inc. Con un volumen de negocio cercano a los dos mil millones de dolares, Merial es ya, desde su nacimiento, la primera compañía del mundo especializada en farmacológicos y vacunas veterinarias. Su vocación : el descubrimiento de nuevos productos para mejorar la salud y el rendimiento de los animales, impulsar con fuerza el progreso en este campo para que los avances lleguen a los veterinarios, a los ganaderos, y a los propietarios de los animales de compañía de todo el mundo.

**MERIAL. FUERZA VITAL DE PROGRESO**

# Buenas noticias

N U E V O

Flubeno<sup>®</sup>l GATOS



## *Amplio espectro, máxima eficacia y, además, en pasta.*

Algunos vermícidase desarrollan pensando sólo en espectro de actividad y en seguridad. Y se olvidan del gato, del propietario del animal y de Usted.

**Flubeno<sup>®</sup>l Gatos** (Flubendazol) es lo más nuevo de Esteve Veterinaria.

Un vermícidase, en pasta, totalmente seguro y de amplio espectro. Activo frente a los principales vermes redondos y planos que parasitan al gato. De excelente palatabilidad y cómoda administración. La más cómoda para los gatos.

Porque **Flubeno<sup>®</sup>l Gatos** puede administrarse directamente en la boca a través de la comisura labial, mezclado con el alimento o aplicado sobre una de las patas anteriores.

Seguramente **los cestodos y los nematodos preferirían otro antihelmíntico** pero a los gatos les encanta.



ESTEVE VETERINARIA

Av. Mare de Déu de Montserrat, 221 • 08041 Barcelona • Tel. (93) 446 60 00 • Fax (93) 433 15 32