

# el butlletí de veterinària







ens agrada **servir** amb

# SEGURETAT

## TRANSPORT ISOTÈRMIC

- Per a veterinaris
- Tot tipus de material o medicament
- De forma urgent

**Amb transport especial**

**CENTAURO**   
SERVEIS VETERINARIS

El Macià  
08519 Masies de Roda (Barcelona)  
Tel. **938 540 000** (4 línies)  
Fax **938 500 375**





## SUMARI

Editorial ..... 3

Informació Col·legial ..... 4

Notícies ..... 19

La Vostra Opinió ..... 24

Novetats comercials ..... 27

La Biblioteca del Col·legi .. 29

Tauló d'Anuncis ..... 30



## Convenio o no convenio..., ésa es la cuestión!

**V**eterinaria clínica de pequeños animales del año 2000: situación complicada. Exceso de plétora, atomización del sector de clínicas de pequeños animales, veterinarios con vocación que debido a la precariedad de la situación acaban dedicándose a cualquier cosa menos a la clínica veterinaria, falta de cooperación y compañerismo entre el colectivo...

Esta es la situación, sin exagerar nada (salvo honrosas excepciones).

No podemos entender los servicios veterinarios de urgencias con coste "cero" o casi cero, creados con la ilusión de ofrecer más servicios y que al final sólo sirven para "quemar" a los recién licenciados. En ocasiones son estos mismos veterinarios, hartos de su situación laboral, los que deciden montar su propio negocio, y vuelta a comenzar.

A pesar del marco descrito, algunos veterinarios todavía creemos que se puede trabajar para terceros sin necesidad de montar otro consultorio, clínica u hospital veterinario que siga saturando el mercado; creemos que hay algunos empresarios que actúan correctamente que asumen unos costes de personal elevados por tal de asegurar la continuidad de su equipo veterinario y su satisfacción, pero también sabemos que todavía hay empresarios que no actúan así y que son responsables de situaciones de precariedad laboral y de competencia desleal frente al resto de sus compañeros.

¿Y qué podemos hacer ante esto? Como sabéis, una de nuestras "promesas" electorales fue la promoción de la creación del convenio colectivo y seguimos estando convencidos de que es algo que sólo puede mejorar la situación actual.

Convenio, ¿qué es un Convenio? A parte de ser algo que inspira pánico en nuestro colectivo, es el conjunto de normas que evita situaciones de competencia desleal entre empresarios y de precariedad laboral en los trabajadores. Hace poco en el Covb fuimos asesorados por un abogado laboralista que insistió en que hay muchas modalidades de contratación con buenas bonificaciones, que todos deberíamos conocer nuestros derechos y que se debería aplicar lo que dice la ley en caso de no existir convenio. No obstante, si tenemos unas reglas del juego establecidas, será más difícil no cumplirlas.

¿Quién establece las reglas? Lo más lógico es que sean los propios jugadores los que se pongan de acuerdo. En el caso de los trabajadores no hay duda, pero por el lado de los empresarios, los hay veterinarios y no veterinarios. Actualmente, el porcentaje de empresarios veterinarios es muy superior y por eso creemos que deben ser parte activa en este asunto ya que conocen bien el sector y tienen muchas cosas que decir.

No dejemos que se nos escape este tren, ni dejemos que vengan de fuera a organizarnos la casa. Pongámonos a trabajar por el bien de la profesión que, en definitiva, es el bien de todos.





## Mesa redonda sobre BSE en el Col.legi

# LA IMPORTANCIA DEL VETERINARIO EN EL CONTROL DE LOS ALIMENTOS

*El pasado día 29 de Noviembre se celebró en la sede del COVB una mesa redonda que reunió a los principales expertos en el diagnóstico y control de la Encefalopatía Espongiforme Bovina (BSE) en Catalunya. Dada la importancia del tema, hemos incluido en este número un primer avance de la cuestión, dejando para el próximo número el relato detallado de todo lo que se dijo en la mesa redonda.*

Según los doctores Badiola y Pumarola, en España la presencia de priones en el ganado bovino es baja. Por otro lado, no existen pruebas científicas de que el músculo bovino pueda transmitir priones al consumidor y la aparición de priones en cantidades significativas en los animales afectados se produce a partir de los 4 o 5 años, incluso cuando los terneros fueron infectados en el momento del nacimiento. Las medidas adoptadas a nivel europeo de extremar los controles en bovinos de más de 30 meses ofrecen un margen de seguridad más que suficiente e incluso en nuestro país se plantean controles a partir de edades menores.

En Catalunya y en general en toda España el consumo de carne bovina consiste en su gran mayoría en ternera menor a 12 meses; a dicha edad no aparecen concentraciones significativas de priones en animales afectados. La utilización de harinas cárnicas está prohibida en España desde 1994, y las que se utilizaban antes de ser prohibidas se esterilizaban adecuadamente y no existieron importaciones importantes del Reino Unido, donde se inició su uso sin la adecuada esterilización. Las harinas cárnicas que se han utilizado hasta ahora en otras especies (cerdos, aves y peces) también se producen con una adecuada esterilización.

El Dr. Ferrer, médico neuropatólogo, explicó los conocimientos actuales sobre la enfermedad de Creutzfeldt-Jakob (CJ), las características de la variante de esta enfermedad que se relaciona con la

participación de priones bovinos y la no existencia de ningún caso de la variante de CJ en nuestro país.

Las conclusiones más importantes son que la incidencia de la BSE en nuestro país es baja, aunque era de esperar la aparición de algún caso. Seguramente aparecerán algunos casos más conforme se extiendan los controles analíticos. Eso no quiere decir que debemos esperar una epidemia, sino que ocurrirá lo mismo que en los países que nos rodean, por las importaciones y uso de harinas animales hace 5 o 10 años, aunque tenemos la suerte de que en España nunca fueron significativas. Las medidas adoptadas y el consumo de carne de ternera joven disminuyen cualquier riesgo para el consumidor.

A nivel general, desde el COVB queremos hacer también una valoración más profunda. Durante la celebración del Centenari el pasado mes de octubre contamos con la presencia como invitado del Doctor Peter Doherty, premio Nobel de Medicina en 1996 y Veterinario que inició su carrera en el control sanitario del Scrappie y otras encefalopatías animales. Preguntamos al Profesor Doherty su opinión sobre estos temas y su valoración fue que hoy en día hemos conseguido producir alimentos en cantidad y calidad suficiente para alimentar a una población de 6 billones de personas. Criticó la actitud de los gobiernos que ocultaron los primeros casos de BSE ya que esta enfermedad ha hecho más daño por cómo se ha manejado la situación que por la enfermedad en sí. Hay que valorar los riesgos de la alimentación en su justa medida y perder el miedo a los sistemas de producción que permiten una alimentación de calidad en cantidades suficientes. Numerosos cultivos 'biológicos' requieren técnicas de ingeniería genética que es preciso estudiar más para disfrutar sus beneficios, entre los que están la menor utilización de pesticidas y fertilizantes de la producción tradicional.

El miedo y la alarma social no son buenos consejeros a la hora de tomar decisiones importantes. Eliminar los materiales específicos de riesgo (MER), formados por los despojos y partes del animal donde se concentran los priones en los animales enfermos, son medidas adecuadas aunque su coste sea elevado: en nuestro país no hay suficientes incineradoras que habrá que construir urgentemente. El incremento en el número de análisis a los animales sospechosos requerirá dotar adecuadamente en medios materiales y personales a los laboratorios especializados que actualmente son escasos. Prohibir las harinas animales en todas las especies puede ser más discutible, no sólo porque no existe evidencia de riesgo en la utilización de harinas animales convenientemente esterilizadas en animales no herbívoros, sino por el coste económico de esta medida. Hablamos de macroeconomía, pues será inevitable el aumento del coste de la proteína de origen vegetal y su repercusión en la producción de cerdos, aves y peces. Europa es deficitaria en la producción de oleaginosas y deberán aumentar las importaciones. Europa cerró sus fronteras a la carne que se produce con el uso controlado de clombuterol y BST y ahora deberá recurrir a las importaciones que aumentarán su dependencia e inflación.

### Responsabilidades compartidas

Las administraciones no deben caer en la tentación de aplicar criterios economicistas a la salud pública y es preciso luchar adecuadamente contra el fraude. Si la Ministra de Sanidad sospecha que hay mataderos clandestinos, debe crear las condiciones para disponer de suficientes inspectores que los detecten y clausurarlos. El consumidor también tiene la responsabilidad de no buscar duros a cuatro pesetas. La calidad tiene un precio y hay que saberla buscar y exigirla. Deben consumirse alimentos de origen conocido y denunciar las irregularidades.



Una situació de psicosis y alarma social puede llevar a perder lo conseguido en cuestión de alimentos seguros. Cuando se habla de cultivos y producciones biológicas no hay que olvidar que en cualquier tipo de producción existen riesgos sanitarios que hay que prevenir y minimizar.

- Los cultivos vegetales que puedan producir cantidades suficientes de alimento para las personas y para producciones ganaderas requieren grandes recursos hidráulicos, el uso de fertilizantes y pesticidas para luchar contra las plagas. Las técnicas de ingeniería genética ofrecen nuevos cultivos más productivos y más resistentes a las plagas.

- Las producciones ganaderas intensivas han permitido un mejor rendimiento y un mejor control de numerosas enfermedades, con lo que se consigue un menor coste de producción. La constante presión del mercado por abaratar cada vez más el producto final ha llevado a situaciones como el uso de harinas cárnicas sin esterilizar en el Reino Unido o a no respetar unas condiciones de bienestar mínimas para los animales en algunas explotaciones. Sin embargo hay que considerar los beneficios de la producción intensiva frente a la extensiva o al consumo de especies cinegéticas:

- Las enfermedades comunes a las especies domésticas y salvajes tienen repercusiones potenciales en materia de sanidad animal y humana.
- Los programas de erradicación de tuberculosis encuentran gran dificultad en el Reino Unido e Irlanda debido a la situación creada por los tejones como reservorios de Tuberculosis bovi-

na. Esta situación ocupa el segundo lugar en relevancia, sólo por detrás de la rabia en cuanto a las enfermedades de los animales salvajes con una clara repercusión sanitaria.

- En los países mediterráneos (España, Italia), el reservorio salvaje de la tuberculosis lo constituyen esencialmente los ungulados salvajes, como gamos, ciervos y jabalíes. Los jabalíes pueden actuar como reservorios de numerosas otras enfermedades con repercusiones en las producciones animales y en la salud de las personas: peste porcina clásica, peste porcina africana, brucelosis, enfermedad de Aujeszky.
- Una de las enfermedades a las que se dedican más recursos encaminados a su control es la rabia, que continúa presente en varios países centroeuropeos. Las masivas campañas de vacunación oral para los zorros y el control de sus poblaciones evita su progresión hace más de una década, pero siguen apareciendo casos en carnívoros y en ciervos con cierta frecuencia en Alemania, Polonia, Austria o Chequia.
- Otras enfermedades transmisibles al hombre desde el reservorio salvaje han cobrado en tiempos recientes carácter emergente. Es el caso de la tularemia, la equinococosis y la triquinelosis.
- En la producción avícola existen gran número de enfermedades transmisibles cuyo control en explotaciones intensivas es más eficaz: salmonelosis, tuberculosis, botulismo y parasitosis intestinales.
- Otras enfermedades pueden afectar las producciones animales e incluso la salud humana en algunos casos: Enfermedad Vírica Hemorrágica del

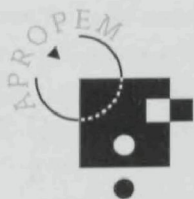
Conejo, Síndrome Hemorrágico de la Liebre Europea, Mixomatosis de los lagomorfos, Sarna sarcóptica de los zorros y ungulados de montaña, listeriosis en lagomorfos y roedores, toxoplasmosis en zorros, cápridos y liebres, o la pseudotuberculosis en lagomorfos, rumiantes y aves.

Hay todavía algunos países que no notifican este tipo de enfermedades, lo que limita la valoración de la magnitud real de muchas de estas enfermedades. Debe existir una estructura administrativa que se ocupe de recabar, analizar y difundir la información sobre estos temas en cada país europeo. La implicación comercial que puede tener la notificación de alguna enfermedad con la consiguiente alarma social generada, muchas veces dificulta la transparencia en este tipo de informaciones.

Es por tanto necesario que la sociedad conozca los riesgos reales que supone cada enfermedad para el consumidor, las medidas de control que se aplican y cuáles son las situaciones de mayor riesgo que hay que evitar. El riesgo cero no existe en ninguna actividad, pero la calidad y expectativa de vida han aumentado en los últimos años gracias en parte a la cantidad y calidad de los alimentos que consumimos.

*La información relativa a las enfermedades transmisibles de los animales salvajes ha sido extraída del artículo "Situación actual y perspectivas de las enfermedades transmisibles de los animales salvajes", V. Briones, J. Goyache y L. Domínguez, revista Información Veterinaria, noviembre de 2000*

*Comité de Redacció*



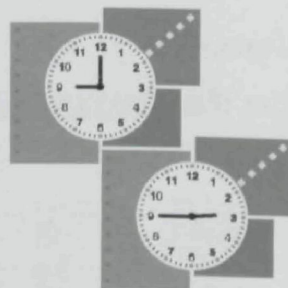
## Nou horari d'APROPEM / Comité Deontologia

*Des de el Butlletí volem recordar-vos el nou horari d'Apropem y Comité de Deontologia.*

*Concretament, de 9 del matí a 14.45 hores.*

*Responsable del servei Sra. Eva Moyano.*

*Telf.: 93.211.24.66 (extensió 31-32).*







## PER ESTAR AL DIA

Benvolgut/da company/a,

Et demanem un cop més que ens facilitis les teves dades actualitzades per millorar el sistema de comunicació amb tu. Enviar els mailings amb la possibilitat de fer enviaments per sectors, fer comunicacions per correu electrònic (amb l'agilitat i disminució de costos que suposa), no enviar butlletins duplicats o que t'arribin les informacions on disposem de més temps per llegir-les, són raons per què ens ajudis a corregir les teves dades.

Els enviaments per correu representen un gran cost i un retard important en qüestions com agenda de cursos, noves legislacions, oposicions o borsa de treball. Millorarem molts d'aquests serveis amb la reforma de la pàgina web del COVB en què estem treballant, i saber el percentatge d'accés a internet dels col·legiats ens permetrà oferir accessos i comptes de correu gratuïts, cursos d'actualització a nivell usuari i en definitiva una millor comunicació amb tu.

Només has de omplir el formulari adjunt i enviar-lo al COVB per fax (93 212 1208) o correu.

**NO HO DEIXIS PER DESPRÈS, AJUDA'NS!**

### FORMULARI D'ACTUALITZACIÓ DE DADES

Nom i Cognoms .....

☐ animals de companyia      ☐ empresa / joves      ☐ administració      ☐ cavalls

☐ animals de renda      ☐ docència      ☐ jubilats

Nº Col·legiat ..... Centre .....

Adreça feina .....

Població ..... Província ..... Cod. Postal.....

Telèfon feina ..... Fax .....

Tel. Mòbil ..... e-mail .....

Adreça particular .....

Població ..... Província ..... Cod. Postal.....

Telèfon particular ..... e-mail .....

On prefereixes rebre el Butlletí i altres enviaments?

☐ feina      ☐ casa

En quins temes veterinaris et consideres més preparat per parlar als mitjans de comunicació?

.....

.....

.....

.....






## La nutrición para perros da un gran salto hacia adelante.

Para demostrar nuestro continuo compromiso con la salud de los animales y su nutrición, tenemos el placer de anunciarle grandes novedades en nuestra gama Eukanuba para perros.

Nuestros alimentos Puppy & Junior, Adult y Senior han sido sustancialmente mejorados para incorporar las más recientes innovaciones en nutrición. Entre éstas se encuentra un nuevo grupo antioxidante que refuerza el sistema inmunológico, un Sistema de Control Articular, un Sistema de Control del Peso, y una mezcla patentada

de hidratos de carbono para un aporte equilibrado de energía después de las comidas. Además de darle a usted la posibilidad de ofrecer a sus pacientes una nutrición más saludable, la nueva gama, con su nuevo diseño de los envases, hace que la identificación de los productos y su elección sean más fáciles para usted y sus clientes.

Eukanuba. Examine la nueva gama atentamente.

**Eukanuba** 

La nutrición que entiende a su profesión.





## VETERINARIOS: REGIMEN JURIDICO DE LA PRESTACION DE SERVICIOS

*Reproducimos a continuación la información más destacada de la conferencia pronunciada por el abogado Carlos González Oliver en el Col·legi*



Cuando por divergencias con las empresas que les contratan, los profesionales veterinarios acuden a un abogado para que les asesore y defienda en las reclamaciones a efectuar ante los Tribunales de Justicia, el letrado debe, en primer lugar, decidir ante qué jurisdicción ha de plantearse la reclamación.

El abogado debe optar entre interponer su demanda ante los órganos de la jurisdicción civil o ante los de la jurisdicción social. Al efecto debe tenerse en cuenta que la primera exige la representación de las partes por Procurador de los Tribunales, con el consiguiente encarecimiento de los costes del pleito, se trata de un procedimiento lento y, además, puede comportar, en caso de resultado adverso, la condena en costas, es decir, la obligación de pago de los honorarios de Letrado, aranceles de Procurador y demás gastos realizados por la parte contraria, además de los propios del veterinario demandante.

Por el contrario, la jurisdicción social no requiere la intervención de Procurador de los Tribunales, se trata de un procedimiento relativamente rápido y no conoce la figura de la condena en costas (salvo en fase de ejecución de sentencia). Ello hace que sea dicha jurisdicción la que, en principio, puede resultar más adecuada para defender los intereses del veterinario. Pero no debe olvidarse que no se trata de una opción en la

que el veterinario —o su abogado— puede optar por la jurisdicción que le parezca más idónea, sino que únicamente será jurisdicción competente la que, de conformidad con la legislación vigente, tenga encomendada el enjuiciamiento de la relación jurídica de que se trate. Por lo que, antes de acudir a los Tribunales, deberá procederse a la calificación de la relación, y dicha calificación será la que nos determinará a qué jurisdicción debemos acudir.

Y no puede tampoco olvidarse que una elección desacertada puede comportar no sólo una pérdida de tiempo y un incremento importante de los costes de la reclamación, sino también la pérdida —por caducidad o prescripción— del derecho que pretendía reclamarse. Por ello es vital no errar en la calificación jurídica del tipo de relación de que se trate.

En principio la relación entre los veterinarios y las empresas que los contratan es susceptible de ser calificada como laboral (en cuyo caso será competente la jurisdicción social) o como arrendamiento civil de servicios (en cuyo caso será competente la jurisdicción civil). Por razones obvias (rapidez, menos coste, etc.) debe estudiarse, en primer lugar, si la relación en cuestión se puede calificar como laboral, pues sólo en caso contrario estaremos ante una relación civil de arrendamiento de servicios.

Para que una prestación de servicios pueda ser calificada como laboral, debe reunir las notas definitorias contenidas en el apartado 1 del artículo 1 del Estatuto de los Trabajadores. Dichas notas son: voluntariedad, retribución, ajenidad y dependencia.

Las notas de voluntariedad y retribución no merecen mayor comentario, puesto que la primera debe darse en cualquiera de los tipos de relación, y la segunda no es definitoria por sí sola. Respecto de la nota de "ajenidad", debe indicarse que implica que —para que la relación sea laboral— se precisa que el veterinario preste servicios para "otro", es decir, que trabaje "por cuenta ajena". Dicha nota sólo puede plantear dificultades en aquellos supuestos en que el veterinario preste servicios para empresas en las que él mismo sea socio.

La nota problemática por decisoria del tipo de relación —y, por lo tanto, de la jurisdicción a la que debemos acudir es la "dependencia". No existe una definición ni legal ni jurisprudencial de la nota de dependencia, por lo que es muy difícil establecer unos criterios generales que nos indiquen en cada momento si estamos ante una prestación de servicios en la que se da o no la aludida característica. La jurisprudencia ha dicho que se da la dependencia "cuando el trabajador se encuentra dentro del círculo rector, organizativo y disciplinario del empresario". Pero debemos estudiar las circunstancias y características concretas de cada relación para determinar si el veterinario se encuentra dentro de dicho "círculo", y para comprender los límites y alcance de dicho concepto estamos obligados a conocer la casuística enjuiciada por nuestros Tribunales.

La Sentencia del Tribunal Superior de Justicia de Cataluña, Sala de lo Social, de 12 de abril de 1996, enjuició la relación existente entre una veterinaria y el titular de una tienda de cuidado de animales que tenía aneja un centro veterinario. Ambos habían constituido una sociedad para





la explotación de dicho establecimiento. Según el contrato, la veterinaria aportaba 800.000,- Ptas. y realizaría funciones de dependienta, y el titular del Centro lo cedía a la Sociedad, repartiéndose a medias los beneficios. El Tribunal considera que dichas circunstancias *"revisten los caracteres de la relación jurídica de un contrato de sociedad civil ..."*, puesto que la veterinaria *"inicia sus funciones al frente de la tienda con plena autonomía, llevando la gestión de la misma, despachando al público; realizando pagos y cobros y llevando la contabilidad del negocio, presentándose en el desempeño de su cometido como socia del negocio, sin que desvirtúe este carácter el mero hecho de haberse asignado en el escrito de constitución de la sociedad la función de dependienta y una asignación a convenir entre las partes ... pues la garantía de una percepción periódica a cuenta de los beneficios es corriente en esta clase de sociedades como la de autos, es decir, que su aportación personal lo era por su condición de socia ... no pudiendo calificarse de salarial la compensación que se dice percibir..."*

La Sentencia del Tribunal Superior de Justicia de Murcia, Sala de lo Social, de 11 de junio de 1996, en cambio consideró que era laboral la relación entre un veterinario y la Consejería de Agricultura, Ganadería y Pesca. Las partes habían suscrito un contrato de trabajo temporal como medida de fomento del empleo, y el veterinario prestaba servicios como auxiliar de campo *"realizando tareas consistentes en efectuar análisis de parámetros relacionados con el ciclo productivo de las cerdas...; por cada análisis efectuado se le retribuía con 200 Ptas., para ello al demandante se le autorizaba a conducir un vehículo de la Comunidad Autónoma..."*. Para el Tribunal se trataba de una relación laboral ya que *"la nota de la retribución no es esencial en el presente caso para descartar la existencia de un con-*

*trato de trabajo, ni el hecho de que no conste delimitado la existencia de un horario de trabajo."*, teniendo, además, en consideración que *"la dependencia en la contratación laboral de profesionales liberales se manifiesta no en la ejecución del trabajo sino en la programación del mismo por parte de la empresa o empleador. Los datos a tener en cuenta son, entre otros, el tiempo efectivo ocupado, el detalle del plan de trabajo encargado, la realización personal de los encargos de trabajo y la posibilidad consiguiente de rechazar o no los propuestos por la empresa..."*

La Sentencia del Tribunal Superior de Justicia de Cataluña, Sala de lo Social, de 11 de julio de 1999, consideró que no existía relación laboral —y sí de arrendamiento civil de servicios— entre un veterinario y la empresa individual para la que prestaba servicios, dedicada a peluquería canina, venta de animales de compañía y consultorio veterinario. Y tal declaración la efectuó al considerar probado que el veterinario aportaba sus propios instrumentos y medios de trabajo, compraba las vacunas necesarias, trataba directamente con los clientes, les cobraba la visita y luego rendía cuentas con el empresario, al que entregaba el 25% de la recaudación. Además el veterinario prestaba servicios en el Hospital Clínico Veterinario. De dichas circunstancias el Tribunal considera que se evidencia que el veterinario es un profesional libre y que *"su único vínculo con la demanda es la utilización del local en que se encuentra la tienda de venta de animales..."*, no existiendo, por lo tanto, la nota de dependencia que caracteriza toda relación laboral., ya que el veterinario *"hace suyos los frutos de su trabajo, limitándose a abonar un porcentaje al titular del establecimiento, sin encontrarse sometida al ámbito rector y disciplinario del demandado, pues goza de libertad para fijar las tarifas y total disponibilidad*

*en la realización de su actividad, difícilmente controlable por el demandado ...no aparece dato alguno que la demandante ejercía su profesión bajo la organización y con sometimiento al demandado; y al contrario, la libertad para fijar tarifas, el sistema de retribución pactado entre las partes, el hecho de que la actora utilizara su propio instrumental e, incluso, adquiriese vacunas y demás elementos necesarios para desarrollar su labor y la circunstancia de que la misma considerase como propios a sus clientes, hasta el punto que les ofrece sus servicios tras el cierre de la tienda ..."*

Por último, la Sentencia del Tribunal Superior de Justicia de Andalucía-Sevilla, Sala de lo Social, de 19 de noviembre de 1999, consideró que existía relación laboral entre un veterinario y la empresa para la que trabajaba —dedicada a actividades agropecuarias—, en base a que sus honorarios estaban fijados en una cantidad global, cobraba gastos de desplazamiento previa justificación, la forma de pago era mensual y la dirección de la empresa le fijaba los trabajos a realizar así como los criterios y modo de desarrollo, considerando por dichas circunstancias que en la enjuiciada se daba la nota de dependencia que caracteriza toda relación laboral.

Es claro, por lo expuesto, que a falta de un criterio genérico de carácter legal o jurisprudencial, deberá en cada caso estudiarse con detenimiento las circunstancias y características de las relaciones entre los veterinarios y los centros y empresas para los que trabajan, a fin de calificar correctamente la prestación de servicios —como laboral o como civil— y acertar en la elección de la jurisdicción ante la que debemos acudir en reclamación de los derechos que se consideran vulnerados.

Carlos González Oliver  
Abogado



## MODALITATS DE CONTRACTACIÓ (I)

Autora: Cristina Campaña

La normativa laboral vigent contempla diferents modalitats de contractació. En aquesta primera part informem sobre algunes de les modalitats que resulten més adequades per al col·lectiu veterinari. En el proper butlletí donarem informació sobre la resta de modalitats.

Tipus de contracte	Requisits treballadors	Requisits de l'empresa	Formalització	Altres característiques
<b>Ordinari per temps indefinit</b>	-	-	Es comunica a les oficines d'empleo dins els 10 dies següents a la seva formalització Pot ser oral o escrit	És un contracte sense limitacions en la prestació dels serveis Es converteixen en indefinits els contractes que no són tramitats dins els termini que correspongui i els celebrats en frau de llei.
<b>Per al foment de la contractació indefinida</b>	Aturats entre 18 i 29 anys Aturats que portin un any inscrits a les oficines d'empleo Aturats majors de 45 anys Aturats minusvàlids	Empreses que en els 12 mesos anteriors no hagin extingit contractes de treball per causes objectives declarades improcedents	S'ha de formalitzar per escrit S'ha d'enregistrar a l'oficina d'empleo en els 10 dies següents a la seva concertació	
<b>Indefinit per a menors de 30 anys</b>	Aturats menors de 30 anys inscrits a l'oficina d'empleo No tenir parentesc amb l'empresari No haver estat vinculat amb l'empresa en els 24 mesos anteriors mitjançant contracte indefinit	Estar al corrent de les obligacions tributàries NO haver extingit contractes bonificats en matèria de seguretat social per acomiadament improcedent	Es poden celebrar a temps complert o parcial S'ha de formalitzar per escrit S'ha de enregistrar en els 10 dies següents a la seva concertació	Bonificació del 20% en la quota empresarial per contingències comuns, o del 25% si es contracta a dones a temps complert.
<b>Indefinit per a aturats de llarga durada</b>	Estar inscrits a les oficines d'empleo durant 12 mesos com a mínim ininterrompudament No haver estat contractat per l'empresa de forma indefinida els anteriors 24 mesos. No tenir parentesc amb l'empresari	Estar al corrent de les obligacions tributàries No haver extingit contractes bonificats en matèria de seguretat social per acomiadament improcedent	Es poden celebrar a temps complert o parcial S'han de formalitzar per escrit S'ha d'enregistrar en els 10 dies següents a la seva concertació.	Bonificació del 50% en la quota empresarial per contingències comuns durant el primer any i del 45% durant el segon any, i del 60% si es contracta dones a temps complert
<b>Indefinit de treballadors majors de 45 anys</b>	Aturats majors de 45 anys inscrits a les oficines d'empleo No tenir parentesc amb l'empresari No haver estat vinculat amb l'empresa en els 24 mesos anteriors a la contractació mitjançant contracte indefinit. No haver finalitzat una relació laboral indefinida en els 3 mesos anteriors.	Estar al corrent de les obligacions tributàries. No haver estat exclosa dels beneficis derivats de programes d'empleo No haver extingit per acomiadament improcedentment contractes bonificats	Es poden celebrar a temps complert o parcial S'han de formalitzar per escrit S'ha d'enregistrar a l'oficina d'empleo en els 10 dies següents a la seva concertació	Bonificació del 50% en la quota empresarial per contingències comuns durant el primer any i del 45% la resta de durada del contracte, i del 60% si es contracta dones a temps complert.
<b>Indefinit per treballadors autònoms que contracten el primer treballador</b>	Aturats inscrits en l'oficina d'empleo ininterrompudament durant 12 mesos o més, o menors de 30 anys, o majors de 45 anys, o dones de professions amb menor índex de empleo femení. No tenir parentesc amb l'empresari No haver estat vinculat amb l'empresa en els 24 mesos anteriors amb contracte indefinit No haver estat contractats de forma indefinida els tres mesos anteriors a la formalització del contracte	Estar d'alta en el règim especial de treballadors autònoms de la seguretat social al menys des de l'1 de gener de 1999 No tenir assalariats al seu càrrec els 12 mesos anteriors Estar al corrents de les obligacions tributàries No haver estat exclosa de beneficis derivats de programes d'empleo No haver extingit per acomiadament improcedent contractes bonificats	Poden ser a temps complert o parcial S'han de formalitzar per escrit S'ha d'enregistrar a l'oficina d'empleo en els 10 dies següents a la seva concertació.	Bonificació en la quota empresarial per contingències comuns durant els 24 mesos següents a la contractació del 60% i del 55% durant el segon any, si el treballador és major de 45 anys o aturat de llarga durada; del 45%





Tipus de contracte	Requisits treballadors	Requisits de l'empresa	Formalització	Altres característiques
<b>Transformació en indefinits dels contractes temporals amb incentius</b>	Traballador que hagi subscrit i tingui en vigor a 1 de gener de 2000 un contracte de pràctiques, aprenentatge, relleu o formació. No tenir relació de parentiu amb l'empresari No haver estat vinculat amb l'empresa en els darrers 24 mesos anteriors a la contractació mitjançant contracte indefinit	Estar al corrent de les obligacions tributàries front a Seguretat Social No haver estat exclosa de bonificacions derivats dels programes d'empleo No haver extingit contractes bonificats per acomiadament improcedent	Es poden celebrar a temps complet o parcial. La jornada haurà de ser com a mínim igual a la del contracte que es transforma S'ha de formalitzar per escrit	Aquest contracte dona dret a una bonificació de la quota empresarial a la seguretat social per contingències comuns del 20% durant els 24 mesos següents a la transformació
<b>Contracte per a la formació</b>	El treballador ha de ser major de 16 anys i menor de 21. No haver estat contractat amb aquesta modalitat durant més de 2 anys. No haver desenvolupat el lloc de treball la qualificació del qual sigui objecte de la formació formal en la mateixa empresa per temps superior a 12 mesos	L'empresari ha de comunicar la seva finalització a l'Oficina d'empleo en els 10 dies següents a la seva finalització L'empresari resta obligat a proporcionar al treballador formació adequada i donar-li els permisos necessaris per rebre-la.	S'ha de formalitzar per escrit S'ha d'enregistrar als 10 dies següents a la seva concertació La seva durada no pot ser inferior a 6 mesos ni superior a 2 anys. Al finalitzar el contracte l'empresari ha de lliurar un certificat en el qual consti la durada de la formació teòrica i el nivell de formació pràctica adquirida	Té per objecte l'adquisició de la formació teòrica i pràctica necessària pel desenvolupament d'un ofici que requereixi un nivell de qualificació susceptible d'acreditació
<b>Contracte en pràctiques</b>	El treballador ha de ser un diplomad o llicenciat universitari. El contracte s'ha de celebrar dins els 4 anys següents a la finalització dels estudis	L'empresari ha de comunicar la seva finalització dins els 10 dies següents	S'ha de formalitzar per escrit i enregistrar-se dins els 10 dies següents La durada no pot ser inferior a 6 mesos ni superior a 2 anys	
<b>Contracte per obra o servei determinat</b>	La seva durada és la del temps exigít per la realització de l'obra o servei. Es transforma en indefinit per: La falta de forma escrita La falta de l'alta a la seguretat social La continuïtat en la presentació del servei un cop arribat el termini del contracte Els celebrats en frau de llei	El contracte es formalitza per escrit i s'enregistra dins els 10 dies següents en l'oficina d'empleo La jornada pot ser a temps complet o parcial	El contracte s'extingeix: Per denúncia de qualsevol de les parts Quan finalitza l'obra o servei	El contracte té per objecte la realització d'obres o serveis amb autonomia pròpia dins l'activitat de l'empresa i l'execució de les quals, encara que limitada en el temps, sigui en principi de durada indeterminada.
<b>Contracte eventual per circumstàncies de la producció</b>	Es concerta per acumulació de tasques, tot i tractant-se de l'activitat normal de l'empresa	La durada màxima és de 6 mesos dins un període de 12 mesos Es pot concertar a temps total o parcial	Es transformen en indefinits: Per falta de forma escrita Per la manca d'alta a la seguretat social Per manca de denúncia de qualsevol de les parts i es segueix realitzant la prestació Els celebrats en frau de llei.	S'han de formalitzar per escrit si excedeixen de 4 setmanes i els que es concerten a temps parcial S'ha de donar d'alta a l'oficina d'empleo en els 10 dies següents a la seva formalització
<b>Contracte a temps parcial i fix discontinu</b>	Permet la contractació durant un nombre d'hores al dia, a la setmana, al mes o a l'any, inferir al 77% de la jornada a temps complet establerta per conveni o de la jornada ordinària màxima legal	Es pot concertar per temps indefinit per la realització de tasques fixes i periòdiques dins els volum normal de l'activitat de l'empresa	S'ha de formalitzar per escrit.	Donen dret a les següents bonificacions: Joves menors de 30 anys: 20 durant els dos primers anys Aturats inscrits a l'oficina d'empleo durant 12 mesos com a mínim: 50% durant el primer any i 45% durant el segon any Majors de 45 anys: 50% durant el primer any, i 45% durant la resta de la vigència del contracte



## Els veterinaris que treballen per a botigues d'animals estan inclosos en el Conveni Col·lectiu del sector d'oficines i despatxos?

Recentment s'ha dictat una Sentència pel Jutjat Social nº 20 de Barcelona amb data 28 de desembre de 1998 que així ho considera.

Els fets resumits són els següents. Una Veterinària va estar treballant a favor d'una persona propietària d'una botiga d'animals durant l'any 1997 i 1998, cobrant una determinada quantitat mensual. Segons la Veterinària demandant va estar prestant els seus serveis els dimarts i dijous per la tarda i els dissabtes al matí.

A la demanda es reclamaven determinades quantitats en base a que la quantitat percebuda durant aquest període era inferior a la que legalment li corresponia, segons el Conveni aplicable i per tant reclamava la diferència.

A la Sentència esmentada i en el Fonament Jurídic segons es diu:

*"De la valoració conjunta de la prova documental, confesió judicial de l'actora i demandada i testifical pro-*

*posta per la part demandada, queden provats els fets de la demanda, ja que l'oposició de la demanda queda desvirtuada, en la mesura que l'actora va subscriure un contracte amb la demandada, en el que es va establir un salari de conformitat amb el Conveni col·lectiu, no havent quedat provat cap pacte en relació amb el salari, tenint en compte que no han quedat provades absències injustificades de l'actora, ja que la pròpia testifical proposada per la demandada va reconèixer que: a) l'horari de l'actora podia alternar-se, fins i tot el canviaven b) els dies en blanc en el dietari pot ser que s'anés a treballar i no hi hagués cap visita".*

Posteriorment en el Fonament Jurídic tercer, s'aplica el Conveni Col·lectiu del sector d'oficines i despatxos de Catalunya, per entendre que en el seu article segon que estableix l'àmbit funcional diu:

*"Aquest Conveni Col·lectiu és d'aplicació a totes aquelles activitats d'oficines i despatxos i SERVEIS EN GENERAL".*



Per aquest motiu, el Jutge va estimar la demanda per entendre aplicable el Conveni Col·lectiu al servei de la Veterinària demandant i va condemnar a la part demandada a pagar a l'actora les quantitats reclamades.

En realitat la quantitat reclamada era de poca importància -al voltant de 170.000 pts.-però potser és la primera vegada que en una Sentència d'un Jutjat de lo Social, s'aplica en una relació entre Veterinari i terceres persones en Conveni Col·lectiu esmentat.

Això pot marcar un precedent de rellevància en reclamacions d'aquesta naturalesa i per aquest motiu ho comuniquem a tots els interessats, encara que no podem dir que existeix Jurisprudència en casos similars, perquè no coneixen d'altres Sentències en el mateix sentit.

*Joan Beltran i Rahola*

## Comitè de clíniques

El comitè de clíniques segueix treballant. Estem a punt de presentar-vos la llista de preus recomanats en la qual hem estat treballant els darrers mesos. El comitè entén que el primer pas per dignificar la nostra professió és aprendre a valorar la nostra feina i això, quan parlem de negocis significa fer la feina bé i a un preu just.

Aquest llistat, pretén ser una referència del que creiem que s'hauria de cobrar, com a mínim, pels nostres serveis. Penseu que tots nosaltres estem acostumats a pagar uns preus prou elevats per serveis com les reparacions de la llar i del cotxe però no apliquem el mateix criteri quan comptabilitzem els nostres serveis. Ens oblidem dels 5 anys com a mínim que passem a la facultat, de

les hores d'estudi per reciclar-nos, dels congressos per mantenir-nos al dia, dels mals de cap...

Penseu en tot això quan feu el compte a un client i segurament el vostre negoci serà més rendible. La competència deslleial no ens portarà enlloc i la guerra de preus ha demostrat més d'una vegada que no serveix per res. Cada dia més, els clients valoren els resultats de les nostres actuacions encara que els hi costi diners.

També hem dissenyat un protocol d'eutanàsies que pretenem que sigui oficial i aplicable a totes les gosses de Catalunya. Un altre tema que també estem tractant, en base a les vostres consultes, és el de recomanar uns preus orientatius del que creiem que hauria de cobrar un veterinari per passar consulta, fer urgències, etc.



## SVC Sindicat de Veterinaris de Catalunya

### Falsos Autònoms

Se considera treballador per cuenta propia (o autònom) a qui realitza de forma habitual, personal i directa una activitat econòmica a títol lucratiu. Esto es, al que treballa per cuenta propia, sin dependre de un tercer.

Se considera "falso autònom" a aquell treballador que, bajo la apariencia de un contrato de arrendamiento de servicios, desarrolla su actividad dentro del ámbito de funcionamiento y bajo la dirección de un empleador, mediando una retribución. Es el caso de gran cantidad de trabajadores que, aunque en la realidad trabajan por cuenta ajena, sin embargo frente a terceros (Hacienda, Seguridad Social, clientes, etc...) figura que no son empleados de nadie sino que libremente ejercen su profesión.

Para decidir cuándo existe una situación de "falso autònom", que encubre una verdadera relación laboral por cuenta ajena, es importante tener en cuenta lo siguiente:

1. Será el conjunto de derechos y obligaciones que realmente se ejerciten los que haya que analizar para determinar qué tipo de relación existe. Carece de importancia la calificación que las partes den a un contrato.
2. Aunque en el contrato no se establezca un horario fijo de trabajo, sí se acredita que existe una evidente disponibilidad o dependencia horaria del trabajador respecto de su empresario; éste es otro elemento a tener en cuenta para calificar la relación existente.

3. El hecho de que no exista una retribución fija no es un elemento que por sí solo excluya la existencia de relación laboral por cuenta ajena, dada la amplitud con la que se define el salario en el Estatuto de los Trabajadores. Tampoco lo es que se perciba la retribución por tarifas fijadas por la empresa con inclusión del IVA.

4. Es importante determinar si existe o no la relación de "dependencia" entre el trabajador y el empresario, esto es, si el trabajo se desarrolla o no en la forma que este último asigna, con sujeción a sus instrucciones o planificación, sin posibilidad de que el trabajador pueda modificarlas.

5. Finalmente otros elementos a tener en cuenta para calificar la relación existente son: si el trabajador realiza sus funciones a través de la empresa empleadora; si percibe de forma directa el lucro o beneficio propios de los servicios prestados, o si éstos revierten directamente en la empresa.

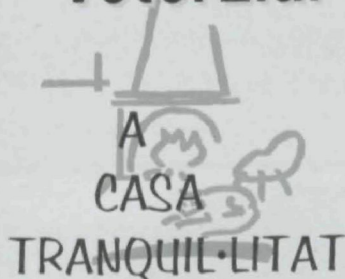
El análisis conjunto de dichos elementos, que deberán quedar plenamente acreditados en el juicio correspondiente, puede llevar a que los tribunales consideren que existe una verdadera relación laboral por cuenta ajena, aunque el trabajador esté dado de alta en el Régimen Especial de Trabajadores Autónomos, en el Impuesto sobre Actividades Económicas y cobre su salario por medio de factura a cargo de la empresa con inclusión del IVA correspondiente. En este caso, si fuera despedido el "Falso Autònom" tendría derecho a percibir la correspondiente indemnización.

La situación de los "falsos autònoms" se puede denunciar ante Inspección de Trabajo y ante los Juzgados de lo Social correspondientes.

*Alejandro Fernández. Abogado*

## Servei d'Assegurances del col·legi un dels avantatges de ser col·legiat!

### VeterLlar



L'assegurança de la llar especial per als veterinaris  
Asseguri la seva llar des de 11.990 ptes.

A més li oferim garanties  
especials

- ✓ Incendi, llamp i explosió.
- ✓ Danys per aigua-reparació 100%.
- ✓ Trencament de vidres al 100%.
- ✓ Actes vandàlics.
- ✓ Trencament d'articles esportius.
- ✓ Robatori i espoliació tan a dins com a fora de casa
- ✓ Responsabilitat Civil fins a 25 milions.

i a més

- ✓ Assistència a la llar les 24 hores.
- ✓ Danys estètics.
- ✓ Possibilitat de pagament fraccionat.

Pis de propietat de 90m<sup>2</sup>\*

CONTINENT 9.000.000.-Ptes.  
CONTINGUT 2.000.000.-Ptes.

(Mobiliari, aparells elèctrics, joies,  
objectes de valor, aixovar domèstic...)

PRIMA ANUAL 17.860.-Ptes.

VeterLlar és un producte dissenyat només per a veterinaris. Li ofereix les més àmplies cobertes, tant pel que fa al continent com el contingut. Amb VeterLlar podrà estar tranquil a dins i a fora de la seva llar.

Si desitja gaudir d'una assegurança amb avantatges especials, posi's en contacte, sense cap compromís, amb el Sr. Ferran Solà al telèfon 93 211 24 66 del Col·legi de Veterinaris



(\*) Disposa de porta de fusta massissa amb pany de seguretat



## FULL D'AUTORITZACIÓ PER A INTERVENCIONS AMB ANESTÈSIA I EUTANÀSIA.

Del total de 79 denúncies registrades al Comitè de Deontologia des de l'abril de 1996 fins a l'octubre de 1998, **més del 50%** (exactament 41 escrits) feien referència a **Veterinaris que eren acusats pels propietaris per presumpta mala praxis o negligència professional.**

És, per tant, molt important entendre que **el Veterinari, ha de posseir la autorització del propietari per qualsevol acte que impliqui un perill per a la vida del seu animal.**

Aquesta autorització es fa sota la forma d'un full d'autorització que s'ofereix al propietari per tal que el signi. Al contrari del que normalment es pot pensar, el propietari no sol ser reticent a signar aquest document.

### INTERVENCIONS AMB ANESTÈSIA

Tornant a parlar de les denúncies i sense entrar en quina va ser la resolució dels casos, hem constatat que una gran part són el resultat de la mort de l'animal després d'una intervenció quirúrgica. Molt sovint el propietari no entén perquè succeeix això, i pensa que ha estat causa d'una mala actuació del Veterinari.

Davant d'aquesta situació, es pot concloure que l'animal ha mort per una reacció adversa a la anestèsia. Creiem que el problema moltes vegades s'acabaria aquí si el propietari hagués estat informat dels riscos que sempre acompanyen a aquests tipus d'intervencions i a més, si el veterinari hagués fet signar al propietari el full d'autorització per a intervencions amb anestèsia.

Quan el veterinari ofereix el full d'autorització per tal que el propietari el signi, està fent dues coses:

1. **Informa al propietari que com a intervenció amb anestèsia sempre existeix un risc no avaluable per avançat.** El propietari signa confirmant aquesta informació.
2. **Es protegeix front a possibles denúncies posteriors,** no només a nivell del Comitè de Deontologia, si no també front a possibles reclamacions judicials.

Quan un propietari signa el consentiment, a més tal com consta en el mateix escrit, autoritza al Veterinari que, en cas de complicacions quirúrgiques pugi prendre la decisió més adient en aquell moment.

### EUTANÀSIA

En aquest cas, el veterinari sempre ha de procurar que sigui el propietari (major d'edat) qui signi el document, evitant en lo possible que ho

faci un altre membre de la família. Al mateix temps que **confirmem que l'eutanàsia ha estat autoritzada convenientment,** el Veterinari s'assegura, mitjançant una anotació que consta en el full, que el gos eutanasiat no ha mossegat ningú en un període de quinze dies, i per tant, que no està sota "vigilància".

És molt important que:

1. El full d'autorització sigui **signat sempre per una persona major d'edat.**
2. En ell hi deuen constar a més de la identificació del veterinari que realitzarà la intervenció, **el tipus d'intervenció,** la data i la identificació del propietari signant (incloent núm. de D.N.I.).
3. Es recomana que el full d'autorització **es mantingui en els arxius durant un període de temps de cinc anys.**

*Creiem convenient que tots els Veterinaris clínics facin servir aquests fulls de consentiment. Per aquest motiu us adjuntem un full d'autorització per tal que en feu fotocòpies i el feu servir. No cal dir, que al Col·legi teniu a la vostra disposició més exemplars que us donaran de forma gratuïta.*

## COMISSIÓ D'ASSUMPTES TAURINS

Tots els veterinaris interessats en inscriure's al llistat de veterinaris Especialistes en espectacles Taurins del Covb hauran de presentar la seva sol·licitud a partir del 2 de gener i fins el 26 d'aquest mes per tal de ser proposats per actuar durant la temporada taurina de l'any 2001.

Per a qualsevol dubte truqueu a Alfredo Sáez.  
Telf.: 93.841.62.58 i 607.19.04.61







## Microxip i Pedigree

La Real Sociedad Canina Española (RSCE) i la seva representació a Catalunya, la Unió Cinòfila de Catalunya (UCC), estan regularitzant la identificació dels animals amb pedigree inscrits al LOE, per la qual cosa reclamen als criadors i propietaris una certificació veterinària on constin les dades de l'animal i el nombre de microxip o tatuatge homologat que correspongui a cadascú. Degut a que el veterinari no pot certificar la paternitat d'animals de la qual no té constància directa del seu procés de cria, hem notificat a ambdues entitats la necessitat de modificar el text de la certificació que ells proposen, de manera que el veterinari només certifiqui el procés d'identificació en el que està implicat.

Degut a la brevetat dels terminis en què els animals han de presentar aquesta certificació i en espera de rebre un document per part de la RSCE que inclogui aquests conceptes esmentats, **us fem un model de certificació** que entenem compleix els requisits exigits per la RSCE als criadors i propietaris de gossos amb pedigree, reflectint a la vegada la capacitat de certificació del veterinari de només els fets dels quals té constància directa.



### FORMULARIO DE IDENTIFICACIÓN CANINA

El veterinario D/D<sup>a</sup> ----- colegiado número -----

#### CERTIFICA

Que a petición de D/D<sup>a</sup> ----- criador/a:  
D/D<sup>a</sup> ----- propietario/a de los perros de raza ----- que a continuación se relacionan, y que dice son producto del cruce del macho de nombre ----- y de la hembra -----, ambos inscritos en el Libro de Orígenes Español (L.O.E) con los números (M)----- y (H)-----, respectivamente, han quedado identificados mediante los Transponder <> Tatuaje (sólo clubes autorizados) siguientes:

**Código de identificación \* Nombre del cachorro \* Sexo \* Nacimiento**

En -----, a ----- de ----- de -----

#### Firma de el Veterinario

El tatuaje se realizará mediante pinzas o dermógrafo, en la cara interna de la oreja o en la cara interna del pliegue de la babilla, siendo de preferencia la oreja sobre la babilla y la derecha sobre la izquierda.

El transponder (microchip) debe estar dotado de un sistema antimigratorio, responder a lo establecido en la norma ISO 11784 y deberá poder ser leído por un lector que se ajuste a la norma ISO 11785. Se implantará subcutáneamente en el lado izquierdo del cuello o, en caso de que esto no fuera posible, entre las escápulas.

## ELS PATGES REIALS VENEN AL COVB

El proper dia 3 de gener de 2001 a les 17 hores tindrem la presència al Covb d'un enviat de S.M. els Reis Mags d'Orient.

Hi haurà un personatge famós que farà entrega d'obsequis als nens que acudeixin a la convocatòria també la projecció d'una pel·lícula i un berenar per a tothom.

Per tal de poder fer una previsió caldria que confirméssiu l'assistència abans del dia 31 de desembre de 2000 a la Sra. Mònica (extensió 20).

Tots els veterinaris, familiars i amics esteu convidats, només cal que feu la reserva el més aviat possible indicant el número de nens i adults que vindreu.





# Servei 24 hores de l'AIAC

Benvolgut company:

Ens plau posar-nos en contacte amb tu per tal de comunicar-te que a partir del primer de desembre de 2000 l'AIAC dona servei 24 h al dia per tal de facilitar la recuperació d'animals perduts o trobats.

Volem definir clarament el protocol de funcionament de l'AIAC, per tal de que, respectant el seu reglament i la legislació vigent, es mantingui i compleixi el contracte realitzat amb els propietaris d'animals de companyia de poder localitzar-los eficaçment en cas de pèrdua del seu animal:

- A. **HORARI:** Durant l'horari del Consell, de **dilluns a divendres de 9 h matí a 20 h vespre, trucant al telèfon 93 418 95 92**, podràs ser atès per qualsevol tema relacionat amb el Consell de Col·legis Veterinaris de Catalunya i per tant l'AIAC. **Durant les 24 hores, incloent caps de setmana, mitjançant el telèfon 902 17 04 01**, podràs contactar amb l'AIAC en cas d'animals trobats o perduts,.
- B. A partir d'ara el tràmit de **canvi de dades del mateix propietari serà gratuït** i no abonant 500 ptes com fins ara. Creiem que és una bona manera de que el propietari mantingui actualitzades les dades i el servei sigui més eficaç. El tràmit de **canvi de propietari seguirà tenint un cost de 1.000 ptes.**
- C. Els microxips que no hagin estat comercialitzats a través del Consell podran ser inscrits a l'AIAC sempre que un veterinari col·legiat certifiqui la identificació de l'animal, es pugui acreditar que el microxip és fabricat per un laboratori reconegut i les numeracions dels seus microxips han estat controlades seguint la normativa ISO. **El cost d'inscriure a l'AIAC un microxip no comercialitzat a través del Consell serà de 1.500 ptes.**
- D. Tot laboratori que acrediti que els seus microxips compleixen la normativa vigent a Catalunya i que controla el procés de comercialització, des de la fabricació dels microxips fins als veterinaris que els apliquen, podrà vendre a través del CCVC. El Consell comercialitzarà als col·legiats tots els microxips al mateix preu, mitjançant acords amb els laboratoris que hauran de pactar amb el Consell condicions de venda dels seus microxips en funció de quantitats adquirides i condicions de col·laboració en campanyes per a promoure la identificació i la tinença responsable. Els laboratoris podran informar als col·legiats de les característiques dels seus microxips i realitzar bonificacions econòmiques o en altres productes directament en funció del consum de cada col·legiat.

- E. Quan es rep una trucada per denunciar un animal trobat, el personal de l'AIAC es posa en contacte amb el propietari per notificar-li on ha de recuperar el seu animal. En cas que el propietari no hagi recollit l'animal en el termini de 72 hores, se li envia una carta certificada on es requereix la seva recollida, informant-li que la Llei 3/1988 del 4 Març de la Generalitat de Catalunya estableix com a infracció molt greu l'abandonament d'un animal de companyia.
- F. Quan un veterinari o entitat responsable de la recollida i manteniment d'animals perduts o abandonats (Ajuntaments, entitats supramunicipals, Departament de Medi Ambient, DARP de la Generalitat, o Societats de Defensa dels Animals col·laboradores de la Generalitat o d'entitats supramunicipals) sol·liciten a l'AIAC per escrit o fax les dades del microxip o tatuatge corresponent a un animal trobat, l'AIAC notifica les dades que consten al seu Arxiu corresponents al propietari de l'animal, per a facilitar la seva recollida i, si escau, per iniciar un procediment administratiu per pèrdua o suposat abandonament.
- G. El Consell està desenvolupant en col·laboració amb el COVB una pàgina web on existirà un formulari per a que qualsevol veterinari, ciutadà o entitat pugui enviar les dades d'animals trobats (numero de microxip, característiques de l'animal, lloc on es troba i telèfon de contacte) per tal que els propietaris que hagin perdut el seu animal puguin adreçar-se ràpidament a recollir l'animal mostrant el seu carnet de l'AIAC identificació de l'animal.
- H. El **preu de venda dels packs d'identificació** serà de 2.000 ptes, IVA inclòs, en concepte de:
  - i. Microxip: 850 ptes
  - ii. Alta a AIAC (Document d'identificació): 1.050 ptes
  - iii. Cartilla d'identificació: 100 ptes
- I. El **preu de la Cartilla d'identificació del Consell, que passarà a ser Cartilla sanitària, serà de 100 ptes.** Et demanem que facis servir sempre aquesta cartilla per les vacunacions i control sanitari dels animals de companyia, perquè el seguiment de la seva numeració ens permet lluitar contra el frau i l'intrusisme d'altres col·lectius.

Esperem que aquesta ampliació del servei de l'AIAC signifiqui una important millora tot i et demanem certa comprensió fins que un servei tant ampli comenci a funcionar completament. Et demanem també que transmetis aquestes millores als teus clients en el cas que ho creguis oportú.

L'actual legislació sobre protecció i confidencialitat de bases de dades ens obliga a seguir un procediment rigorós a l'hora de notificar les dades requerides pels organismes oficials en suposats de pèrdua o d'abandonament d'animals de companyia. Es per això que no és permès la cessió de dades





personals sense l'autorització de la persona implicada i es requereix el seu consentiment excepte en els casos que permetin mantenir o complir el contracte de servei per a que havien estat cedides aquestes dades.

Estem editant un nou model de document d'identificació on el propietari podrà autoritzar la cessió de les seves dades a l'autoritat competent en cas de pèrdua o abandonament. Serà la tasca del veterinarí informar als seus clients de la conveniència de fer aquesta autorització per que la identificació sigui més àgil en cas de pèrdua. De la mateixa manera serà responsabilitat de les administracions realitzar els cens dels animals de cada municipi, oferint els serveis adequats, perseguint els actes d'irresponsabilitat i realitzant un adequat control dels nuclis zoològics, especialment de cria i venda d'animals de companyia.

Mitjançant aquestes millores, l'AIAC podrà agilitar la recuperació d'animals perduts o robats, especialment en els casos en que les dades que consten a l'AIAC no hagin estat actualitzades pels seus propietaris i per tant no hagi estat possible comunicar-se amb ells. Així doncs sols en el cas que l'autoritat ho sol·liciti per escrit en suposats de pèrdua o d'abandonament es podran facilitar les dades tal i com ho contempla la legislació vigent.

La legislació vigent només accepta la identificació amb microxips ISO 11784 i 11785. Es per aquest motiu que per acceptar incloure al l'AIAC microxips no comercialitzats pel CCVC, hem d'estar molt segurs que la compra de microxips fora del CCVC compleixi el decret aplicable. El Consell garanteix als seus veterinaris que els microxips distribuïts compleixen aquesta normativa i que els laboratoris fabricants els distribueixin sense riscos de manipulació.



## ARXIU D'IDENTIFICACIÓ D'ANIMALS DE COMPANYIA

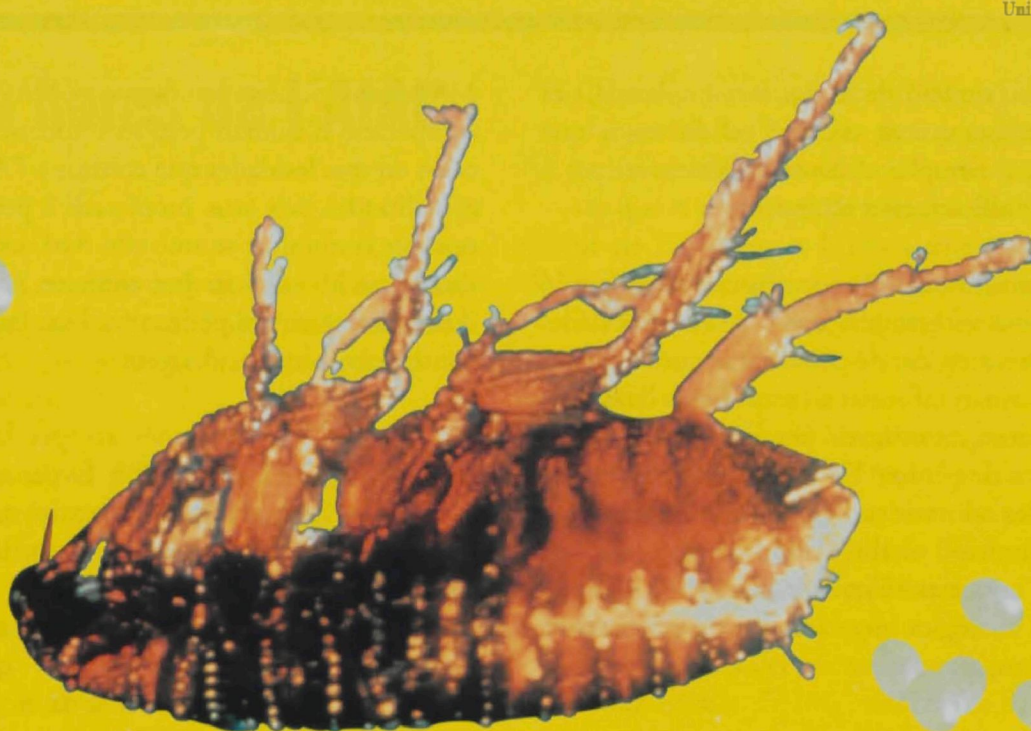
El darrer octubre ens han comunicat la pèrdua dels següents animals identificats. Continuen perduts. Si els localitzeu, podeu trucar als telèfons 93 418 92 94 i 93 211 24 66, extensió 22.

**A.I.A.C.** E-mail: consell@covb.es

<b>Barcelona</b>	BOXER	724098100192400	985100005355799	
	BRUNA DE JURA	985100005223599		
	COCKER	985100006414748		
	CREUAT GRIFFO	724098100247180		
	CREUAT HUSKY SIBERIAN	40427C5B71		
	CREUAT PASTOR BELGA	401C7A2C4D	724098100145208	
	CREUAT SABUESO	4056491274		
	DASCHSUND	724098100152344		
	EPAGNEUL BRETO	4035362A44	1F54135723	
	FOX TERRIER	724098100186551		
	GAT PERSA	724098100141023		
	GRIFFO	7F7B1E3932		
	HUSKY SIBERIAN	226B4D6340		
	LULU DE POMERANIA	985100006922571		
	MASTI ESPANYOL	1F3F444D11		
	MASTIN	1F6F3F092A	40500A6544	7F7B1E7D0D
	MESTIÇ	977200001097906	985100008146403	405C344E07
		724098100189176	724098100232273	985100006620438
		724098100274443	724098100249267	985100009570864
	PASTOR ALEMANY	202C0C0424	724098101024441	977200000541183
	PASTOR ALSACIA	985100006972928	226D242B61	977200000744707
	PASTOR BELGA	200477174E		
	PEQUINES	985100005420886		
	ROTTWEILER	985100005923592		
	SAN BERNARDO	985100009532680		
	SCHNAUZER	985100005906075		
	YORKSHIRE TERRIER	977200000715404		
<b>Tarragona</b>	MESTIÇ	977200000741544	985100006562247	AA965J
	ROTTWEILER	977200000676499		
<b>Lleida</b>	BEAGLE	724098100253154	724098100255575	724098100257380
	EPAGNEUL BRETO	724098100142985	724098100244554	
	MESTIÇ	724098100245485		
	TECKEL	985100008297070		
	YORKSHIRE TERRIER	22204F7620		
<b>Girona</b>	MESTIÇ	724098100212423	985100009567496	

*Gràcies per la vostra col·laboració*





# ¡Antes de morir una sola pulga pone más de 1.000 huevos\*!

Más del 90% de los problemas de parásitos en perros y gatos, son debidos a pulgas o garrapatas. Podemos matar una pulga, todas las pulgas del mundo, *pero si no eliminamos sus huevos, nunca eliminaremos el problema.*



## **ECTOKILL®**



El único producto que elimina las pulgas,  
sus huevos y ... las garrapatas.



Consulte a su veterinario

\*Numerosos estudios y toda la bibliografía técnica al respecto lo avalan  
(M.W. Dryden - Biology and control of fleas on dogs and cats,...)

Con la garantía de



**ESTEVE VETERINARIA**

Av. Mare de Déu de Montserrat, 221  
08041 Barcelona  
Tel. 93 446 60 00 - Fax 93 433 15 32



## AVEPA

*AVEPA, Asociación de Veterinarios Españoles Especialistas en Pequeños Animales, celebró su 35 Congreso Nacional en el Palacio de Exposiciones y Congresos de Madrid, del 12 al 15 de octubre de 2000.*

Las magníficas instalaciones del nuevo Palacio de Congresos de Madrid acogieron a los 1300 congresistas que durante los 4 días de celebración del Congreso Anual centraron su atención principalmente en los recientes avances médicos, quirúrgicos y comerciales en la especialidad de la clínica de animales de compañía.

El día previo destinado a la presentación de actividades de grupos de trabajo de Avepa, contó con la colaboración de 8 grupos de trabajo y con la presencia de 150 inscritos.

En el apartado científico se desarrollaron dos cursos completos en las especialidades de Oncología en animales de compañía, de dos días de duración, impartido por los Dres. Ogilvie y Mitchener, de Estados Unidos; y de Patología del Sistema Digestivo, a cargo de los Dres. estadounidenses Willard y Tamms, y los españoles G.Miró y F.Rodríguez.

Es de destacar la exposición de los casi 100 Casos Clínicos y Comunicaciones Libres, que tuvo lugar en dos salas simultáneas, y que es el reflejo del creciente nivel de la práctica clínica y de la investigación en nuestro país. Además se impartieron conferencias sobre neurología, endocrinología y técnicas radiológicas en traumatología, todo ello centrado en los últimos avances.

A su vez se desarrollaron durante los días centrales del congreso, diversos talleres de trabajo (ecografía, recuperación cardio-respiratoria, hematología, y citología oncológica), dirigidos a grupos reducidos de congresistas, por los que pasaron 200 veterinarios.

El Congreso fue inaugurado el viernes día 13 de octubre con la intervención de Don Quintiliano Pérez Bonilla, Director General de Ganadería, que centró su discurso en la aplicación y desarrollo del Decreto sobre Medicamentos Veterinarios, adquiriendo el compromiso público de iniciar una revisión del texto contando con el consenso del sector de los clínicos especialistas en animales de compañía. El acto inaugural fue presentado y conducido por la periodista y presentadora de informativos de una conocida televisión privada, Elena Sánchez.

La exposición comercial, ubicada en un área de 3000 m2 y que contó con la presencia de 65 empresas con stand, volvió a ser el más importante encuentro anual de productos del sector, tanto del medicamento veterinario, como de nutrición e instrumental quirúrgico y médico.

*AVEPA, como es habitual, agradece muy especialmente a las empresas expositoras, congresistas, acompañantes y organización, su buena acogida, y les invita a participar en el próximo 36 Congreso Nacional en el nuevo Palacio de Congresos de Barcelona, del 1 al 4 de noviembre del año 2001.*





# ESCHERICHIA COLI

*En el año 1885, E. Coli fue aislado por primera vez en heces de niños por el Dr. T. Escherich. Este organismo es un habitante casi universal del intestino de las personas y de los animales de sangre caliente. Generalmente un comensal inofensivo, puede ser un patógeno oportunista que causa algunas infecciones.*

*Algunas cepas de E. Coli fueron identificadas por primera vez como causa de gastroenteritis a principios de 1940 en Inglaterra por autores que investigaban la diarrea de verano de los niños.*

*E. coli patógeno intestinal se define como aquellas cepas de E. Coli que son capaces de causar una enfermedad diarreica en el hombre y en los animales. En la actualidad han sido relacionados con la enfermedad transmitida por alimentos cuatro tipos principales de E. Coli patógeno: E. Coli enteropatógeno (EPEC), E. Coli enterotoxigénico (ETEC), E. Coli enteroinvasor (EIEC) y E. Coli enterohemorrágico (E. Coli 0157:H7; EHEC).*

**E. Coli enteropatógeno** se suele presentar a las 12-72 horas después de la ingestión del organismo y provoca malestar, vómito y diarrea acuosa con abundante cantidad de moco pero no sangre.

**E. Coli enterotoxigénico** es la causa principal de la diarrea infantil en países en desarrollo y es la primera causa de la diarrea del viajero en algunos países desarrollados. Se suele presentar entre las 12 y 36 horas después de la ingestión del organismo. Los síntomas pueden variar desde una diarrea acuosa con fiebre ligera hasta un síndrome grave parecido al cólera, con heces acuosas sin sangre ni moco, dolores de estómago y vómito.

**E. Coli enteroinvasor** se suele presentar entre las 8 y 24 horas después de su ingestión. Los síntomas clínicos son fiebre, dolores abdominales intensos, malestar y con frecuencia una diarrea profusa o disentería que precede a la eliminación de heces que contienen sangre y moco.

**E. Coli enterohemorrágico**, a veces conocido también como E. Coli productor de verotoxina. Son capaces de provocar diarrea varios serotipos, pero el serotipo





0157:H7 es el que con mayor frecuencia se aísla en las personas. Es capaz de causar enfermedades que amenazan la vida, como son la colitis hemorrágica, el síndrome urémico hemolítico y la púrpura trombótica trombocitopénica.

Fue identificado por primera vez como patógeno en 1982, cuando fue relacionado con dos brotes de colitis hemorrágica. Han sido descritos muchos brotes posteriores que, con frecuencia, se relacionaban con el consumo de carne picada de vacuno insuficientemente cocida.

La colitis hemorrágica es típicamente una diarrea aguda sanguinolenta que aparece entre 3 y 9 días después de la ingestión del microorganismo. El síndrome urémico hemolítico se caracteriza por: insuficiencia renal aguda, anemia hemolítica (reducción del número de glóbulos rojos) y trombocitopenia (descenso del número de plaquetas sanguíneas), a veces precedida de una diarrea sanguinolenta. Siendo más corriente en niños y causa principal, en Europa occidental y América del Norte, de la insuficiencia renal aguda.

La contaminación fecal de las redes de abastecimiento de agua y los manipuladores de alimentos infectados que practican una defectuosa higiene personal, han sido implicados muy frecuentemente en brotes de enfermedad causados por los distintos tipos de *E. coli*.

Las medidas importantes para prevenir estas infecciones de origen alimentario incluyen la formación de los

anipuladores en cuanto a técnicas de manipulación higiénica de los alimentos y a la higiene personal, cocer bien los alimentos para destruir los microorganismos patógenos y mantener los alimentos en condiciones adecuadas para evitar la multiplicación bacteriana.

El tracto intestinal del ganado vacuno y tal vez el de otros animales de abasto es un reservorio importante de *E. coli* 0157:H7. Por consiguiente, los alimentos crudos de origen animal pueden estar contaminados por el organismo por contactar con material fecal durante las operaciones de sacrificio o de ordeño.

La prevención de la contaminación fecal durante la obtención y tratamiento de los productos de origen animal es de gran importancia, para controlar las infecciones por *E. coli* 0157:H7 que se transmiten por medio de los alimentos. Los alimentos de origen animal deben ser sometidos a un calentamiento suficiente para destruir el citado organismo antes de su consumo. En EE.UU. se obliga a que la temperatura de cocción de las hamburguesas sea como mínimo de 68,3 grados centígrados en el centro del producto. No se deben consumir carnes crudas o parcialmente cocidas. En las plantas de tratamiento o en las cocinas se debe evitar que los utensilios utilizados para carnes crudas contacten con las cocidas. Después del sacrificio del animal y de la elaboración de productos cárnicos deben enfriarse rápidamente a temperatura de 7 grados centígrados.

### *Características de las enteritis causadas por E. coli 0157:H7*

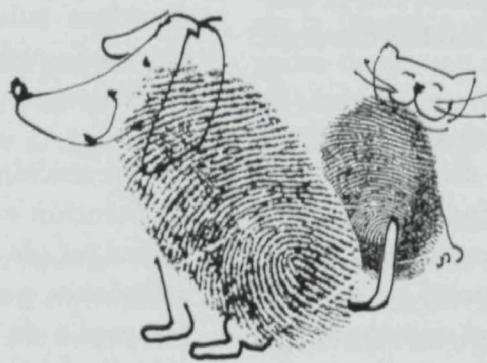
<i>Grupo de E. coli</i>	<i>Mecanismo patógeno</i>	<i>Clínica</i>	<i>Epidemiología</i>
Enteropatógenos (ECEP) clásicos	Desconocido. Destrucción de las vellosidades y de los enterocitos.	Diarrea líquida mucosa. Vómitos. Fiebre.	Frecuentes en países desarrollados incluyendo el nuestro. Frecuente en niños menores de 2 años.
Enteroinvasores (ECEI)	Invasión de la mucosa como la Shigella.	Diarrea desenteriforme (moco y sangre). Dolor abdominal. Fiebre.	Frecuente en países subdesarrollados. Casos de diarrea del viajero o de origen alimentario por alimentos importados.
Enterotoxigénicos (ECET)	Producción de Enterotoxinas: Termolábil (LT) y Termoestable (ST)	Diarrea líquida profusa. Náuseas.	Frecuentes en países subdesarrollados. Generalmente son casos de diarrea del viajero o de origen alimentario por alimentos.
Enterohemorrágico (ECEH)	Destrucción de las microvellosidades, de los enterocitos y producción de verotoxinas.	Diarrea sanguinolenta. Síndrome de uremia hemolítica.	Frecuente en países desarrollados.



**RID))))))))((®**

Swiss Made RF-Identification Technology

The safest way home.



Unmistakable.

**DATA MARS SA**

*The original*



More than 12 years successful experience  
in Pet Identification.

Thousands of veterinarians have proved  
that our implanter is  
**absolutely the best!**

Datamars products are available from:

**Bayer** in Italy (Animal Coder), UK (Tracer Animal Coder) and Ireland – **Helsinn** in Portugal –  
**Kruuse** in Scandinavia – **Novartis** in Australia and New Zealand (Reunite) –  
**Provet** in Switzerland – **Virbac** in Austria, Belgium, France, Germany,  
Netherlands and Spain (Backhome)

Transponders and readers are fully in accordance with ISO standard 11784 and 11785.





## Torna a casa tortuga!

El sábado 28 de octubre tuvo lugar en la playa de Premià de Mar bajo el lema "torna a casa" la última liberación al mar de tortugas babaua (*Caretta caretta*) realizada por la Fundación CRAM.

Las 12 tortugas fueron llevadas al CRAM porque, o bien habían sido capturadas por redes, o por pescadores de palangre, o porque habían resultado lesionadas por embarcaciones o motos acuáticas, o finalmente habían sido encontradas enfermas.

Las tortugas marinas de la especie *Caretta caretta* son autóctonas del mar mediterráneo y realizan su migración al contrario de las agujas del reloj. En la época de la pesca de palangre es cuando se encuentran en nuestro litoral y quedan enganchadas al tragarse el anzuelo, ya que navegan a una profundidad de 4-9 mts, que es en donde quedan los anzuelos.

Son grandes devoradoras por eso tal como tenemos nuestro mar se encuentran plásticos en él estomago por confundir a estos con las medusas.

Las tortugas marinas comen calamares, crustáceos, algas y medusas. Son grandes devoradoras; por eso, tal como tenemos nuestro mar, suelen encontrarse plásticos en sus estómagos, porque los confunden con las medusas.

Las tortugas marinas no se acercan a tierra más que para la puesta. En nuestro litoral la zona de desove era en deltas de los ríos, en Castelldefels etc. Pero las luces y la gente alejan a las mayores y las jóvenes no reconocen el lugar en donde nacieron, con lo cual tampoco desovan. Ahora lo realizan en Turquía y las islas griegas. Por todo ello es una especie en peligro de regresión que la puede llevar a la extinción

## ¿Qué es el CRAM?

El Centro para la Recuperación de Animales Marinos de Catalunya (CRAM) es una fundación privada sin ánimo de lucro creada en 1994. Cada verano (de julio a septiembre) lleva a cabo la campaña "Ajudem-la" de recuperación de tortugas marinas. En virtud de un convenio con el DARP (Departament de Agricultura, Ramaderia i Pesca) todos aquellos ejemplares que hallan aparecido en el litoral catalán, varados o capturados accidentalmente por causa de la pesca, son recogidos por técnicos del CRAM, tratados y una vez restablecidos retornados al mar. En esta labor colaboran especialmente las cofradías de pescadores de Vilanova i la Geltrú y de Blanes.

## ¿Cuáles son sus objetivos?

Las tres líneas de trabajo desde su creación son:

- La recuperación clínica de los animales protegidos, capturados o hallados en el litoral catalán o a través del CRAM.
- Elaboración de estudios científicos encaminados a la conservación de estas especies.
- La creación de programas educativos y de sensibilización social.

Una vez curadas, las tortugas se devuelven al mar identificadas con un microchip para conocer datos de su migración o, en caso de que regresen al CRAM, conocer su ficha clínica

Os recordamos que el CRAM es una Fundación que necesita socios para llevar a cabo su labor y que cualquier donación a una fundación es fiscalmente desgravable...

### Teléfono y direcciones de contacto:

CRAM-Camí Ral 239. 08330 Premià de Mar (Barcelona) - Telf. 93 752 45 81 - Fax 93 752 57 10  
e-mail: [cram@lix.intercom.es](mailto:cram@lix.intercom.es) <http://usuaris.intercom.es/cram/>

## LOTERIA DE NADAL – 2000

Com cada any, el Col·legi juga a la Loteria de Nadal, enguany amb el núm.

# 23.208

en participacions de 500, 1000, 2000, 3000, 5000 i 10.000 ptes., recordant que, cadascuna, te un increment del 10% amb destinació al Fons Mutual d'Ajuda.

A partir de llegir aquest anunci, ja podeu començar a demanar les participacions que desitgeu.



## QUIROPÍCAROS Y OSTEOLISTILLOS

NO HAY IDEA ESTUPIDA  
POR MÁS ABSURDA E INVEROSIMIL  
QUE PAREZCA  
QUE NO ENCUENTRE CREYENTES  
SEGUIDORES Y DEFENSORES.

*(Anónimo, Ley de Hierro de la Pseudociencia)*

La osteopatía es una pseudociencia, pseudoterapia, que consiste en manipular huesos y articulaciones que impiden el riego depurativo de la sangre.

Una variante de la osteopatía es la quiropráctica, pseudociencia que significa manipular con las manos la columna vertebral, liberando nervios comprimidos.

El creador de la quiropráctica fue un tendero de principios del XIX, un amante de la curación alternativa, sanador magnético, frenólogo y osteópata, que busca la causa única y última de la enfermedad: desarrolla la teoría de las subluxaciones:

*(La frenología consiste en determinar a través del estudio del cráneo la personalidad y tendencias sociales del ser humano. Fue una teoría muy de moda a principios del xx, y primera aproximación científica al racismo. El frenópata era el que estudiaba dicha teoría y mandaba a la gente al frenopático. Un frenólogo contemporáneo es Arzallus, dirigente político vasco que sostiene que el cráneo del vasco de pura raza es inconfundible. Frenología y nacionalismo escapan decididamente de la intención de este artículo: PINTAN BASTOS)*

A lo que iba, para el quiropráctico, las enfermedades no existen, pues los gérmenes se encuentran tanto en las personas sanas como en las enfermas. Los quiroprácticos

sostienen abiertamente que la inmunización no previene las enfermedades. Entre otras sandeces, se posicionan en contra de la fluoración del agua y de la pasteurización de la leche.

Para el quiropráctico, la columna vertebral es la llave de la salud y de la enfermedad, pues en ella se producen una serie de subluxaciones vertebrales. Estas subluxaciones presionan nervios, alterando el flujo nervioso, lo que dificulta el paso de una energía que denomina fuerza vital congénita. El quiropráctico se dedica a localizar mediante su extraordinario sentido del tacto la subluxación, klik klik, la pongo en su sitio y la naturaleza hará el resto pues se ha restablecido el flujo vital. Más o menos como el acupuntor y sus meridianos energéticos pero aquí, en vez de llamarlo QI (chí) se denomina fuerza vital universal.

Ante todo, aclarar que la quiropráctica y la osteopatía nada tienen que ver con la biomecánica o kinesiología (ni con la fisioterapia) que trata del estudio científico del movimiento: relaciona anatomía, mecánica y movimiento. Estas disciplinas científicas sufren el acoso de piratas y filibusteros que a la ciencia biomecánica le añaden el sustantivo "aplicada", título que sirve para darle a una colección de estupideces e imbecilidades un paraguas científico.

Tenemos pues una fuerza que está "ahí" y siento no poder concretar el "ahí", unas vértebras que se mueven a su antojo, unos nervios comprimidos y un quiropráctico que va a poner las cosas en su sitio: click click...

Una ilusión, soberana de la anterior, es pretender trasladar la teoría

de las subluxaciones al caballo, motivo del presente artículo. Para darse cuenta de la barbaridad y del desconocimiento profundo del que lo pretende, basta con visitar un matadero y para ahorrarse el madrugar, sirve también un atlas de anatomía.

Las subluxaciones no existen, nunca se han podido demostrar en radiología, lo que sí está muy claro, es que para que una vértebra presione un nervio espinal, debe existir luxación completa, desvertebración. La energía vital, la fuerza universal, son conceptos antiguos que no deberían de abandonar el campo de lo espiritual, de lo místico, de lo metafísico. Pero hete aquí que profesionales de las ciencias de la salud, presumo que nostálgicos de la geografía alternativa, de la tierra plana, del centro del universo, de la Creación, partidarios de los humores, de la química de los cinco elementos, se abrazan a medicinas y procedimientos en profunda contradicción con los principios básicos de física, química, fisiología y bioquímica.

Cuando un vitalista de la estirpe, presume de curar cáncer, sida, herpes, afirmando que no son más que dolencias de origen emocional, que lo que duele cura...

Cuando escarbas en la medicina tradicional china, medicina depredadora donde las haya: el cuerno del rinoceronte, la polla del tigre, la bilis del oso, animales exterminados y torturados bajo el argumento de que de lo que se come se cría... medicina que vende el saquito mágico lleno de hierbas que todo lo curan siempre que lo lleves cerca del ombligo...

Cuando unos hablan de química combinatoria, de cribado farmaco-





lógico de alto rendimiento, de farmacogenética, de biotecnología, de bioinformática...

...otros recuperan el Aliento Divino, La Visión, Los Poderes, La Fuerza, y Lo Oculto...

Algo se cuece.

En ciencia, lo imposible de reproducir, de especificar y de significar, en nuestro caso en el ejercicio clínico, se convierte en algo imposible de demostrar e imposible de refutar, caldo de cultivo en el que colea el acróbata místico-científico. La lista de razones por las cuales algunos veterinarios, médicos y farmacéuticos apoyan estos procedimientos comprenden, entre otras:

Por dinero.

Falta de sentido crítico.

Por ignorancia, cuesta entender la estupidez ajena, cuando se cuenta con una base científica mediocre.

Desgaste profesional, baja autoesti-

ma que conlleva una pérdida de identidad y al súbito e inexplicable abrazo al rollo oriental y similares.

Por pereza y aburrimiento.

Tendencias psicopáticas y paranormales, estado mental paranoide.

Crédulos. Egomaníacos. Profetas.

Mesiánicos

Los caminos del quiropráctico son inescrutables, a muchos nos ha llegado una invitación para poder pagar cerca de un cuarto de millón, matrícula de un curso de fisioterapia para caballos que organizan las "Escoles Universitaries Gimbernat", escuelas de apoyo y extensión a la ciencia y cultura universitaria, nada que decir.

Al grano. Profesores reconocidos por la comunidad científica imparten materia. Entre ellos, figuran un acupuntor y un quiropráctico. Ver para creer. Parece que la familia universitaria se presta a todo, inclu-

so a otorgar el título del curso previo pago, eso sí, de un puñado de pesetas. La acreditación universitaria tiene un precio.

Asimismo hemos recibido noticia de que en la sede del COVB se va a impartir un curso de acupuntura y una charla de osteopatía equina. Dicho de otro modo, el COVB ampara de esta forma una serie de procedimientos inseguros, no demostrados, que en ocasiones rozan el fraude y contradicen los estatutos.

Ya puestos por qué no un curso acelerado de Ciencia Cristiana, Musicoterapia, Bioresonancia o Piramidología.

Lo hace una institución creada para regular el ejercicio de la profesión... resucitando métodos jamás probados y desacreditados por el resto de las ciencias médicas y profesionales de la salud.

*Esteban Comamala.*

## En memòria de Xavi Guerrero

*Adéu amic*

*Des del passat dia 8 de desembre, al col·legi ens manca un company. En Xavi Guerrero ens ha deixat. Sempre és difícil dir adéu a un amic i si haviem tingut la sort de conèixer el millor aquestes paraules. Era una persona excel·lent, vital, entusiasta, lluitador com el seu cognom, amant de la natura, molt bon amic dels seus amics. No li agradava del tot el món on vivim i és per això que intentava sempre canviar les coses. Soci fundador d'AVAFES, membre del claustre de la facultat de veterinària..... Estava compromès amb moltes causes i una de les darreres era amb l'associació de joves veterinaris. Ell coneixia molt bé la precarietat laboral que pateixen molts companys, perquè l'havia viscut. És per això que també lluitava per aconseguir un canvi en el sector de les clíniques de petits animals.*

*Coneixem alguns dels motius que han dut a en Xavi a fer el que ha fet però segurament no tots. El buit que ens ha deixat és tan gran que ens costa acceptar la seva decisió, però ho farem perquè ell així ho volia.*

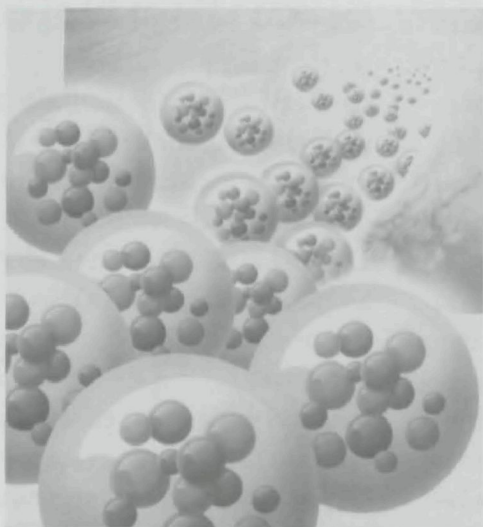
*No podem tornar a tenir-lo entre nosaltres, però si que el recordarem sempre i una forma de fer-ho és continuar lluitant per tot allò en que ell hi creia.*

*Des del COVB volem enviar-li, allà on sigui, una forta abraçada i dir-li que també ens imaginem un món millor. Lluitarem per aconseguir-lo.*



# Laboratorios Calier: Premio a la Innovación Tecnológica 1999

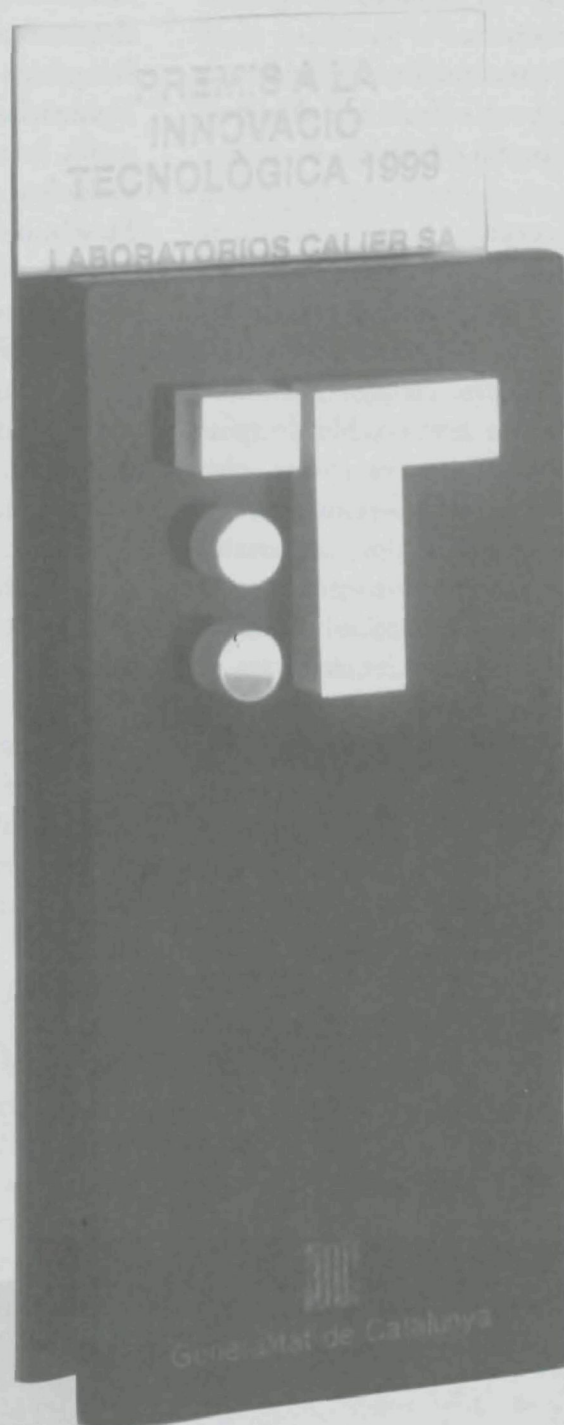
UNIB  
Universitat Autònoma de Barcelona



La entrega de nuestro departamento de investigación solo se interrumpe en momentos muy especiales

**El mejor reconocimiento para nuestro equipo de investigación**

**Gracias** a todas las personas que con su dedicación, esfuerzo, rigor e intuición lo han hecho posible



**Premi a la Innovació Tecnològica 1999**  
Generalitat de Catalunya



## Imitando a los canguros

*Global Pet Products, Inc.* (<http://www.globalpetproducts.com>) presenta una mochila frontal, basada en la bolsa de las canguro hembra, para poder trasladar mascotas de pequeño tamaño a cualquier parte.

Esta mochila incorpora una tira en la cintura además de una amplia abertura para poder introducir y sacar mascotas de pequeño tamaño como perros, gatos, conejos, etc. Dicha bolsa dispone de amplio espacio y está reforzada en la parte interior pudiendo aguantar bastante peso. El PetPocket se presenta en varios tamaños y colores.



## Nuevo Catálogo de la División de Animales de Compañía

Laboratorios Syva presenta un nuevo catálogo en la **División de Animales de Compañía**, con nuevas incorporaciones en varias de sus líneas.

Dentro de la línea de **Antiinfecciosos** destaca la **Flumesyva** (Flumequina), una Fluoroquinolona de amplio espectro indicada para el tratamiento de las infecciones génito-uritarias y gastrointestinales en

perros y gatos, sin efectos secundarios sobre el desarrollo del cartílago en animales jóvenes. Presentación: Envase con 10 comprimidos.

Otras incorporaciones en esta línea en el nuevo catálogo son el **Dexabiopen** (una asociación de Penicilina y Estreptomicina con Dexametasona), **Gentayet** (Gentamicina al 4%) y un nuevo formato del **Syvaquinol 25** (Enrofloxacin al 2,5%) de 100ml.

En la línea de **Complementos Nutricionales y Vitaminas**, destacan las **Vitamina C** y la **Vitamina K**, ambas en presentación oral e inyectable.

Como novedad, aparece una innovadora **Línea de Higiene animal**, **Syvaderm®**, compuesto por:

**Champú Fisiológico uso frecuente Syvaderm.** Un Champú extra suave de pH neutro que incorpora tres componentes altamente beneficiosos para la epidermis y el pelo de perros y gatos: Extracto de Aloe Vera Barbadenses: con efecto dermosuavizante, Provitamina B5 (Pantenol): revitalizante y nutritivo, Esencia de Citronella. Repelente natural de Insectos. Se presenta en envase transparente de 500 ml. De PET reciclable.

**Champú Antiparasitario Canicat.** Un champú que combina una eficaz acción insecticida sobre pulgas, garrapatas y piojos, con la suavidad sobre el pelo del animal gracias a su pH neutro y a la Protavitamina B5. Presentación en envase de 250 ml. De PET reciclable.

Este nuevo Catálogo representa el esfuerzo realizado por Laboratorios SYVA para dotar a los Veterinarios Especialistas en pequeños Animales de los productos que ellos demandan. Laboratorios SYVA es una empresa española homologada desde 1996 para la fabricación de todo tipo de productos Farmacológicos e Inmunológicos de acuerdo a la exigente Normativa Europea G.M.P.





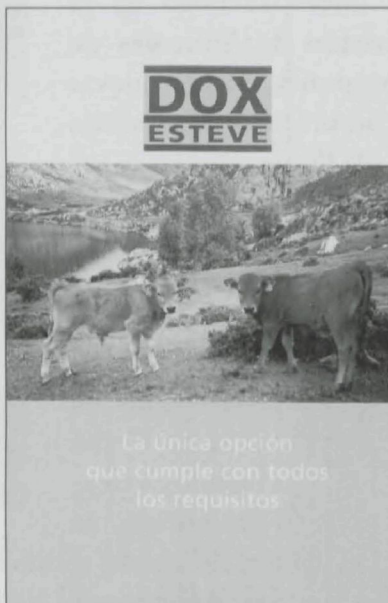
## DOX ESTEVE, una doxiciclina única en manos de Esteve Veterinaria

Esteve Veterinaria, la compañía con más de 25 años de experiencia en el uso de doxiciclina en grandes animales, lanza al mercado Dox Esteve, nueva formulación a base de doxiciclina hiclato.

Esteve veterinaria ha puesto especial énfasis en las características más críticas en la antibioterapia ganadera: Solubilidad y estabilidad. La micronización y el excipiente especialmente desarrollado para Dox Esteve le confieren una total solubilidad en agua y en leche y garantizan su estabilidad y actividad una vez disuelto.

Estas características propias de Dox Esteve y la autorización para su uso en el ganado vacuno convierten a Dox Esteve en un producto único en el mercado.

Dox esteve cubre un amplio espectro de microorganismos, gram + y -, aerobios, anaerobios, entre los que destacan *Pasteurella* spp, *Streptococcus* spp, *Staphylococcus* spp, *Haemophilus* spp, *Rickettsias*,



Micoplasmas, Espiroquetas, Clamidias, algunas especies de protozoos y de hongos.

La alta liposolubilidad de Dox Esteve favorece su difusión a nivel de mucosa gastrointestinal y su penetración en las células bacterianas. La baja afinidad de Dox Esteve por iones no altera su absorción en presencia de alimento. Su alta unión a proteínas plasmáticas le confieren una vida media sérica larga y permite aplicar el tratamiento cada 24 horas. Dox Esteve penetra en la mayoría de los tejidos y fluidos corporales pero presenta alta afinidad por pulmón lo que le convierten, en el tratamiento de elección frente a patología respiratoria.

Dox Esteve se presenta en bolsas de 1 Kg.

*Para mayor información 93.446.60.00*

## SUELO DE SEGURIDAD ALTRO PARA CLÍNICAS VETERINARIAS



Las características de seguridad, higiene y aspecto impecable hacen de los suelos de seguridad ALTRO la mejor opción para una aplicación tan exigente y especializada como las clínicas veterinarias del más alto nivel.

De entrada (no hay más que ver la foto) el suelo de seguridad ALTRO ayuda a transmitir la imagen de una clínica veterinaria limpia y eficiente. Pero no es solo eso: en todas las dependencias de la clínica (recepción, quirófanos, laboratorios y salas de custodia) se mantiene un alto standard de higiene y confort (incluso para los pro-

prios animales) gracias a la continuidad y flexibilidad del suelo, a su facilidad de limpieza y a su característica antideslizante, aún en el caso de los vertidos líquidos, inevitables en este tipo de instalaciones. Por supuesto, la facilidad de limpieza (por la tersura de la superficie y la ausencia de juntas o fisuras) se extiende también a los vertidos sólidos.

Por todas estas razones el suelo de seguridad ALTRO se emplea cada vez más en clínicas veterinarias en todo el mundo. El caso de la foto es el auténtico "buque insignia" de parkVets, una cadena de clínicas en los barrios más elegantes del suroeste de Londres que tiene este centro de Footscray, Kent, como en todas sus restantes clínicas, dotadas de suelo de seguridad ALTRO modelo D25, con excelentes resultados, por supuesto.

Entre las numerosas instalaciones veterinarias en España que han optado por el suelo de seguridad ALTRO se encuentran: la Clínica Veterinaria Canimar de Cádiz, la Facultad de Veterinaria de la Universidad Complutense de Madrid, la Clínica El Valle de Valdemoro (Madrid) y el Animalario de la facultad de Medicina de la Universidad Complutense de Madrid.

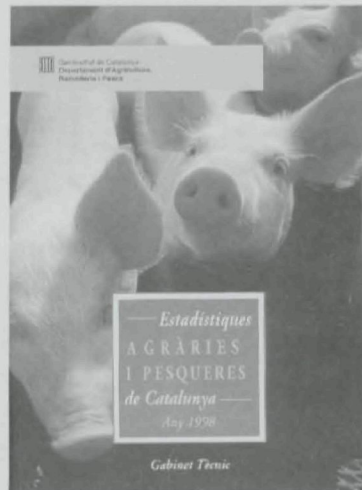
*Para más información: Scandess, S.A.*

*Tel.: 91.549.52.30*

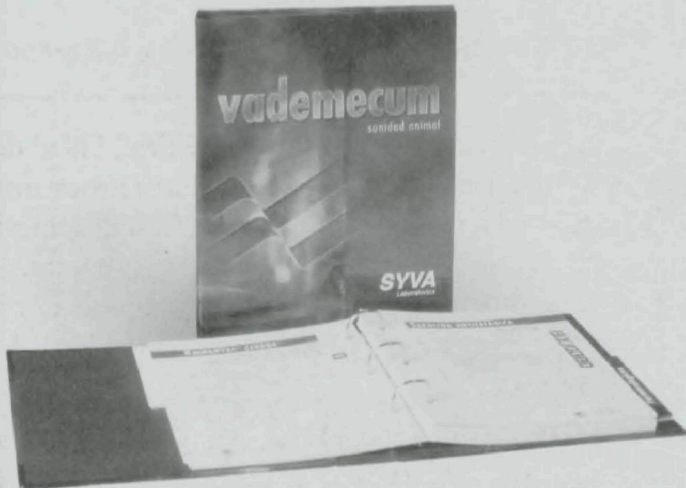


## ENS HAN ARRIBAT ELS SEGÜENTS LLIBRES:

*Generalitat de Catalunya*  
*Departament d'Agricultura, Ramaderia i Pesca*  
**Estadístiques Agràries i Pesqueres de Catalunya. Any 1998**  
*Generalitat de Catalunya.*  
*Barcelona. 2000.*  
 285 pàgines



**Laboratorios SYVA presenta su nuevo Vademecum General de especialidades para animales de producción.**



Este catálogo incorpora toda la información, debidamente actualizada, de los productos para animales de producción que comercializa **Laboratorios SYVA** en la actualidad.

En el vademecum se detallan los datos técnicos más interesantes de todas las especialidades: forma de presentación, composición, indicaciones, especies de destino, vía de administración, posología, tiempo de espera y presentaciones comerciales.

Asimismo, y para facilitar su manejo, el catálogo incluye un **índice terapéutico** y un **índice de principios activos**, tanto de farmacológicos como de inmunológicos. Estos índices permiten la búsqueda de información

sobre productos a partir de la patología a tratar o de la sustancia activa de interés.

Este amplio Vademecum incluye más de 100 especialidades, que cubren una gran variedad de patologías de todas las especies animales. No obstante, el Departamento de I+D de Laboratorios SYVA sigue trabajando en el desarrollo de nuevos productos que ayuden a solucionar los problemas sanitarios del sector ganadero español.

Para más información <http://www.syva.es>

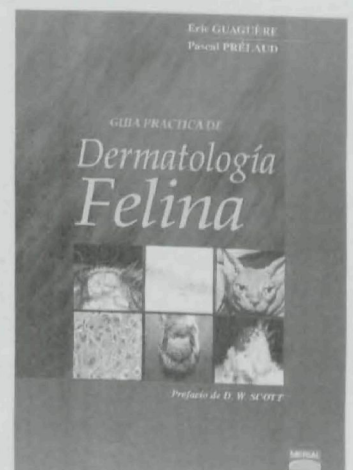
## Guía práctica de dermatología felina

Guía práctica de dermatología felina, resultado de la colaboración de 25 expertos mundiales, es la primera guía práctica felina pensada para los veterinarios clínicos, editada ahora en castellano.

La dermatología felina es una disciplina que está avanzando muy rápidamente. Hasta ahora no había a disposición de los veterinarios un manual dedicado únicamente a las enfermedades que afectan a la piel del gato.

Este es el motivo por el que **Merial**, compañía líder en salud animal, ha decidido patrocinar la primera "Guía práctica de dermatología felina". Libro que proporciona una información útil y práctica para todos los veterinarios dedicados a la clínica de los animales de compañía.

Los editores científicos, el Dr. E. Guaguere y el Dr. Prelaud, han deseado ofrecer un libro que ayude al veterinario a mejorar el diagnóstico y tratamiento de los casos de dermatología felina con una puesta al día presentada de una forma clara y concisa ilustrada, además, con fotografías de gran calidad. La guía ha sido posible gracias a la colaboración científica de 25 expertos dermatológicos de 9 países diferentes: Dr. Carlotti, Dr. Dryden, Dr. Guaguere, Dr. Noli, Dr. Paterson, Dr. Scott,... con la participación del Dr. L. Ferrer y la Dra. M. Verde de España.







## REVISIÓ DE REVISTES

En aquest apartat els col·legiats poden trobar un resum dels articles més importants publicats en les diferents revistes sobre veterinària que es reben a la Biblioteca del nostre Col·legi. Totes aquestes revistes estan a disposició dels col·legiats.

**Revista:** Albéitar

**Mes:** Octubre 2000

*Homeopatía para nuestros animales*

*Epidemiología, prevención y control de los nematodos gastrointestinales*

**Revista:** Anaporc

**Mes:** Octubre 2000

*Expresión in vitro de citoquinas inducidas por un compuesto inmunomodulador (INMD) en macrófagos alveolares y células mononucleares de sangre periférica de cerdo*

*Administración de los antibióticos a través del agua*

*Staphylococcus Hyicus como principal agente causal en las mor-*

*deduras de colas. Control con autovacunas*

**Revista:** Consulta de Difusión Veterinaria

**Mes:** Octubre 2000

*Alteraciones leucocitarias*

*Diagnóstico laboratorial de las endocrinopatías caninas y felinas*

*Ecografía del tracto gastrointestinal: anatomía ecográfica normal y su utilidad clínica*

*Fractura mandibular en halcón*

*Alteraciones respiratorias en pediatría (I)*

*Neumonía complicada por Candida albicans en perros: dos casos clínicos*

*Contractura del músculo infraespinoso: diagnóstico y tratamiento quirúrgico en un perro*

**Revista:** Información Veterinaria

**Mes:** Octubre 2000

*Situación actual de la patología digestiva en cerdos en España.*

**Revista:** Nuestra Cabaña

**Mes:** Octubre 2000

*La nueva PAC y la Seguridad Alimentaria*

*Aproximación a los patotipos más virulentos del virus de la enfermedad de Marek*

*Mycoplasma hyopneumoniae*

*Fístula de pezón*

*Parasitosis ovinas producidas por artrópodos*

*Diagnóstico de abortos en pequeños rumiantes*

*El síndrome de Eisenmenger*

**Revista:** Producción Animal

**Mes:** Octubre 2000

*Efectos de los desórdenes metabólicos postparto sobre el comportamiento reproductivo de vacas lecheras*

**Revista:** Profesión Veterinaria

**Mes:** Julio – Octubre 2000

*Condroprotectores*

*Electrocardiograma del Toro de Lidia*

*Métodos de diagnóstico de gestación en la perra*

*Sustancias antimicrobianas en la cría del ganado*

*Odontectomía y endodoncia en elefante africano*



## TAULÓ D'AUNCIS

### SE VENDE

Aparato radiográfico Microvet  
100 \* 100 de Quiron homologado  
**750.000 pta.**

Mesa Cirugía hidráulica  
Mod. F18 de Quiron **200.000 pta.**

Lámpara de exploración de  
fibra óptica Welch Allyn con trípode  
de Quiron **100.000 pta.**

Mesa fórmica 1,9 \* 0,6 metros  
2 pta. para estudio o laboratorio  
**6.000 pta.**

Mesa de cirugía acero inoxidable  
con hojas de libro fijas y desagüe  
**30.000 pta.**

**Telf.: 93.332.56.16 y 610.94.92.93**

Mesa de escritorio con 2 cajones  
1\*0,75 metros **5000 pta.**

Vitrina de 1,5 \* 1,95 metros  
estructura de fórmica en una pieza,  
con frontal y 6 estanterías de vidrio  
**30.000 pta.**

Armario de fórmica de 1,38 \* 2,25  
metros con puertas correderas y  
múltiples estanterías **30.000 pta.**

Otoscopio Heine pequeño **5.000 pta.**

Mesa de mayo grande **10.000 pta.**

Negoscopio doble **10.000 pta.**

Soporte gotero **5.000 pta.**

### SE TRASPASA

Clínica veterinaria equipada y funcionando  
con cartera amplia de clientes en zona  
en expansión de Asturias.

Dispone de sala de espera y tienda, consulta, sala  
de rayos X, quirófano, sala de esterilización,  
sala de hospitalización  
y sala de preparación y laboratorio.

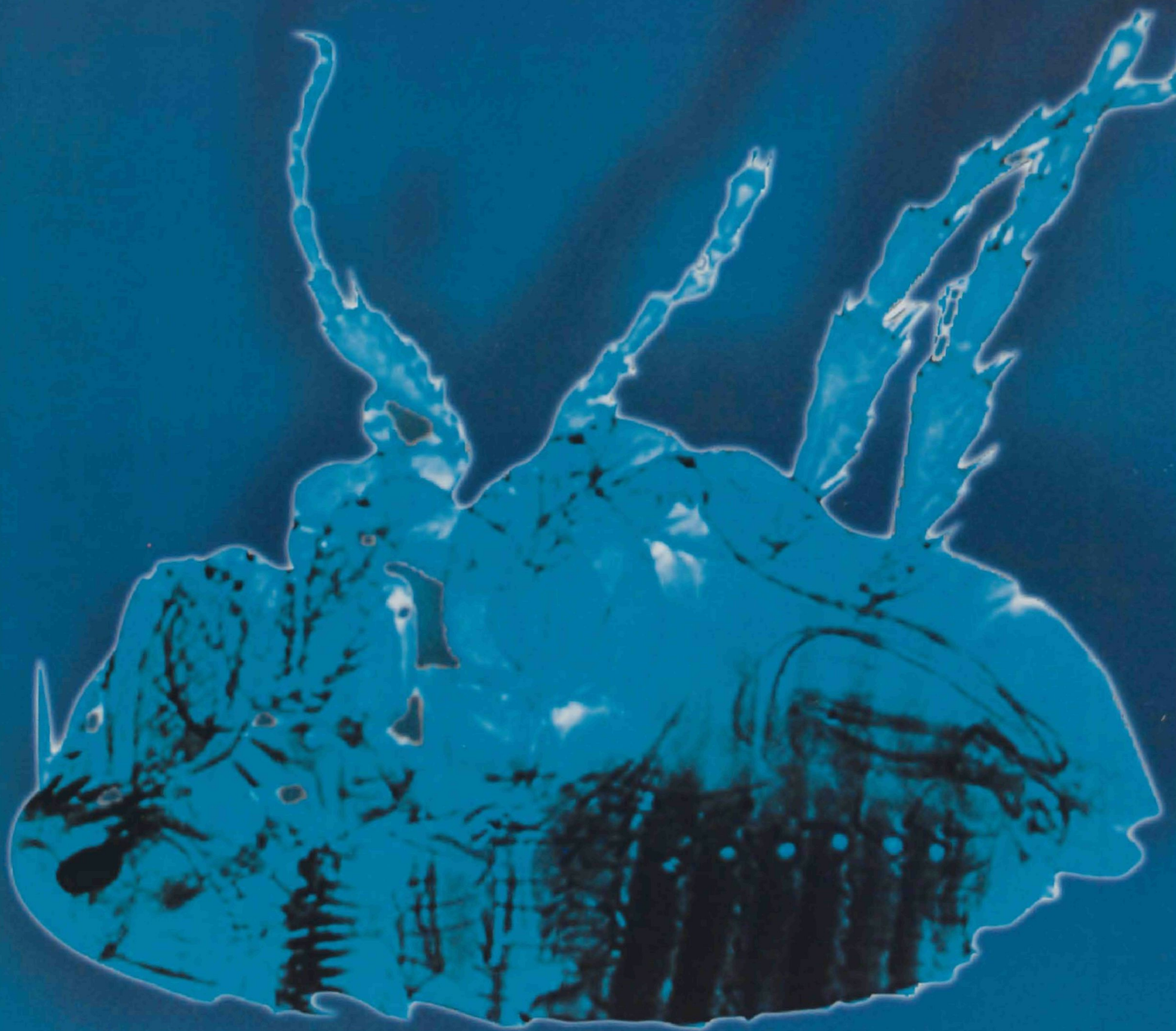
**Telf. 629.024.689**

### ES TRASPASSEN

2 consultoris en la provincia de Barcelona  
amb clientela fixa, possibilitats d'expansió.  
Beneficis reals demostrables.  
Qualsevol proposta es pot negociar.

**Telf.: 669.70.66.16**





## LAS PULGAS MUERTAS NO PONEN HUEVOS.

Frontline actúa por contacto mostrando su eficacia sin que las pulgas tengan que picar.

Por eso, puede ser utilizado en el tratamiento de las dermatitis alérgicas a las picaduras de pulga (DAPP). Además, las elimina tan rápido que rompe su ciclo de vida. Y eso significa que no tendrán tiempo de poner huevos.

Y claro, sin huevos no hay más pulgas, ni en la mascota, ni en el hogar.



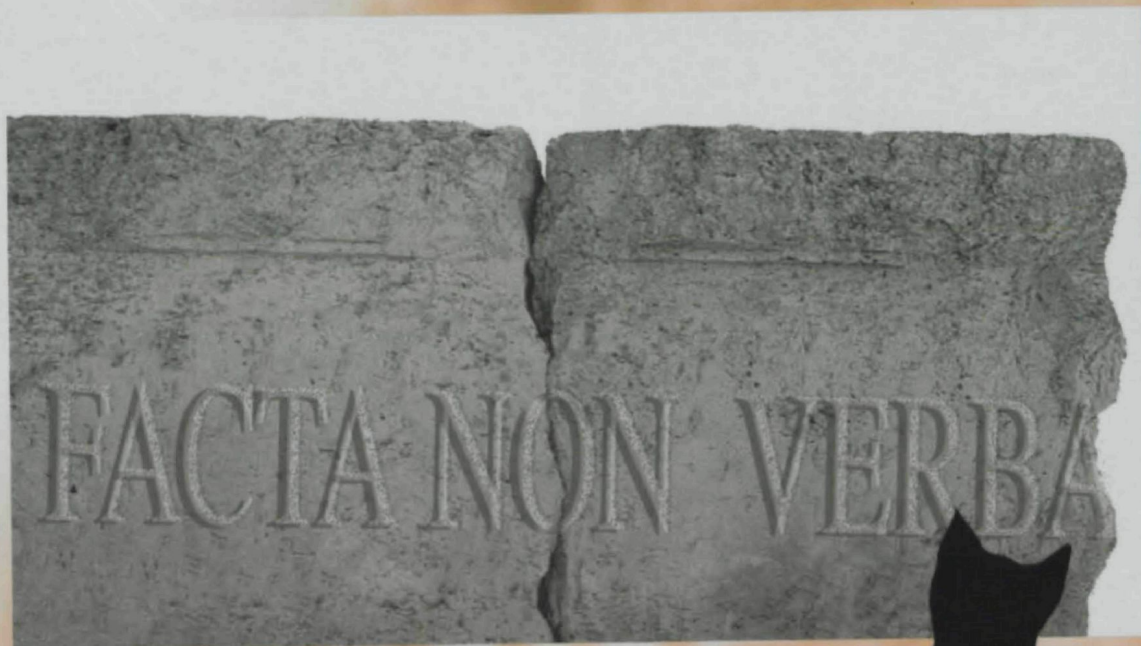
**FRONTLINE®**

NADA FUNCIONA MEJOR  
CONTRA PULGAS Y GARRAPATAS

FRONTLINE SPOT ON PERRO / GATO Solución antiparasitaria de uso externo. INDICACIONES: Tratamiento y prevención de las infestaciones por pulgas y garrapatas en perros y gatos. Elimina las pulgas del animal tratado por lo que puede ser utilizado como parte de la estrategia en el tratamiento de la DAPP. COMPOSICIÓN: Fipronil 10 g Butilhidroxianisol 0.02 g Butilhidroxitolueno 0.01 g Excipiente c.s.p. 10 ml. CONTRAINDICACIONES: No se dispone de datos sobre su uso en perros de edad inferior a 10 semanas o de peso inferior a 1 Kg. ni en gatos de edad inferior a 3 meses o de peso inferior a 1 Kg. No usar en hembras lactantes. N° de Reg. 1230-ESP, 1163-ESP. FRONTLINE SPRAY Solución antiparasitaria para uso externo. INDICACIONES: Tratamiento y prevención de las infestaciones por pulgas y garrapatas en el perro y las pulgas en el gato. Elimina las pulgas del animal tratado por lo que puede ser utilizado como parte de la estrategia en el tratamiento de la DAPP. COMPOSICIÓN: Fipronil 0.25g Excipientes 100. CONTRAINDICACIONES: No se han descrito. Vía de aplicación externa, por pulverización. N° de Reg. 1064

Merial Laboratorios S.A. Tarragona 161 planta 3ª 08014 Barcelona Tel. 932 928 383 Fax 932 928 389





\* Fets, no paraules

