

Les titulacions que han format part de la mostra estudiada en l'Àrea d'Humanitats s'han agrupat segons diversos criteris de similitud per tal de conformar subàrees i presentar els resultats de manera més resumida; aquestes àrees són les següents:

Àrea d'Humanitats									Quadre 1
Típus	Titulació	UB	UAB	UPC	UPF	UdG	UdL	URV	
Ll.	Antropologia Social i Cultural	•	•					•	Àrea de Geografia i Història
Ll.	Geografia	•	•			•	•	•	
Ll.	Història	•	•			•	•	•	
Ll.	Història de l'Art	•	•			•	•		
Ll.	Geografia i Història	•					•	•	
Ll.	Filosofia	•	•			•			Filosofia i Humanitats
Ll.	Humanitats		•		•				
Ll.	Lingüística	•							Estudis Comparats
Ll.	Teor. de la Lit i Lit. Comparada		•						
Ll.	Traducció i Interpretació		•		•				
Ll.	Filologia catalana	•	•			•	•	•	Filologies 1 (Catalana i Hispànica)
Ll.	Filologia hispànica	•	•			•	•	•	
Ll.	Filologia alemanya	•						•	Filologies 2 (Modernes)
Ll.	Filologia anglesa	•	•				•	•	
Ll.	Filologia francesa	•	•				•		
Ll.	Filologia italiana	•							
Ll.	Filologia portuguesa	•							
Ll.	Filologia àrab	•							Filologies 3 (Clàssiques)
Ll.	Filologia clàssica	•	•						
Ll.	Filologia eslava	•							
Ll.	Filologia hebrea	•							
Ll.	Filologia romànica	•							
Ll.	Filologies	•					•	•	Filologies del pla antic
Ll.	Belles Arts	•							Belles Arts

La majoria de carreres que s'agrupen sota el títol genèric d'Humanitats mostren una tradició arrelada en l'orientació cap a l'erudició i la formació global de la persona, malgrat que això no sempre ha significat que els estudis s'hagin plantejat des d'un punt de vista general, sinó que sovint s'han especialitzat seguint l'evolució de les disciplines cap a la fragmentació. Així, doncs, la tendència més habitual ha estat la de centrar els seus objectius pràctics en qüestions lligades a les competències en l'expressió oral i escrita, el desenvolupament del pensament crític, etc.; i han quedat en un segon terme els aspectes relacionats amb l'aplicabilitat dels coneixements propis en el món professional.

Hi ha importants excepcions a aquesta tendència, com per exemple els estudis de Traducció i Interpretació que, des dels seus orígens, s'orienten a una formació força més professionalitzada dels seus estudiants (entre altres coses, amb un perfil professional clar). O bé titulacions de caràcter mixt com la Geografia, l'Antropologia o les Belles Arts. I també transformacions dels estudis en successives reformes dels plans d'estudis que han portat algunes titulacions més clàssiques d'Humanitats a adoptar una vocació més aplicada en algunes universitats.

La població d'aquestes titulacions susceptible de ser enquestada en el moment de l'estudi era de 2.661 graduats el curs 1997/98 i hi van respondre 1.400 persones, la qual cosa representa un 1,8 % d'error mostral. El pes de cadascuna de les subàrees en la mostra és força diferent i és per aquest motiu que s'explicita a continuació: Geografia i Història 35 %, Filosofia i Humanitats 9 %, Estudis Comparats 11 %, Filologia Catalana i Hispànica 16 %, Filologies modernes 12 %, Filologies clàssiques 2 %, Filologies de pla antic 4 %, i Belles Arts 11 %.

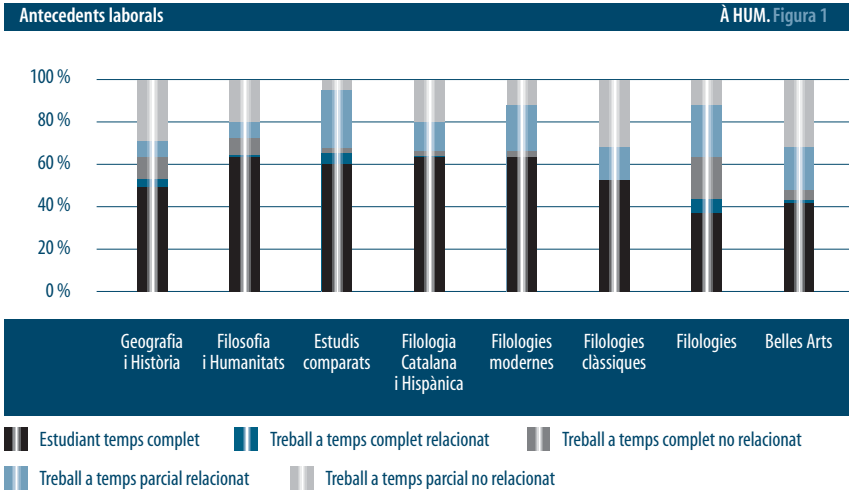
PERFIL DELS GRADUATS

Les dades que han estat seleccionades per definir el perfil dels graduats són les que fan referència a la composició per sexe de les titulacions i els antecedents laborals dels graduats, és a dir, la compaginació o no dels estudis amb alguna mena de treball remunerat durant el període de trànsit per la universitat.

Atenent la divisió per sexe, el 71 % dels graduats en l'àrea d'Humanitats són dones i constitueixen una majoria en totes les titulacions que formen aquesta àrea, amb una variació d'entre el 59 % a Geografia i Història i el 87 % a Estudis Comparats; de fet, l'altra subàrea que se situa per sobre del 80 % és la de Filologies Modernes, que posa en relleu el gran predomini de les dones en terrenys intel·lectuals propers a les àrees de la comunicació, especialment en llengües estrangeres.

Tal com mostra la figura 1 sobre els antecedents laborals dels graduats en Humanitats, gairebé tres de cada cinc estudiants passen per la carrera seguint el model d'estudiants a temps complet (aquesta proporció s'incrementa fins a un 68 % a Filologia Catalana i Hispànica, seguida de prop per Filosofia i Humanitats, Filologies Modernes i Estudis Comparats) i això situa les Humanitats just en el terme mitjà comparant amb la proporció d'estudiants a temps complet que presenten la resta d'àrees. Els que treballen, acostumen a fer-ho en feines no relacionades amb els estudis i hi predominen clarament els que ho fan a temps parcial.

A continuació es destaquen algunes subàrees que representen excepcions a aquestes tendències generals. En primer lloc, a les Filologies de pla antic la distribució és inversa, és a dir, tres de cada cinc estudiants treballen mentre estudien. Això fa que sigui aquí on hi ha la proporció més alta d'estudiants treballant a temps complet (28 %) fet que de segur que té relació amb l'obtenció de la mitjana d'anys de durada dels estudis també més alta (7,8) dins l'àrea d'Humanitats (4,8). D'altra banda, les Belles Arts, que és la segona subàrea amb la proporció més baixa d'estudiants a temps complet, és la que presenta un percentatge més alt d'estudiants que treballen a temps parcial (49 %).



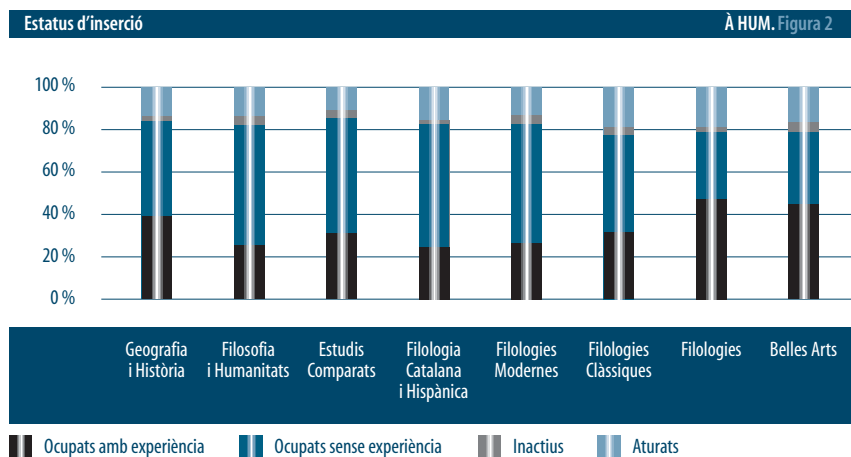
Una altra característica específica de les Filologies de pla antic, que ara comparteix amb Filologies Modernes, és que totes dues presenten uns percentatges més alts de persones que treballen a temps parcial en feines relacionades amb els estudis que no pas en feines no relacionades (22 % i 23 %, respectivament). Aquest predomini en feines relacionades amb la carrera s'estén als graduats en Estudis Comparats que treballaven a temps complet mentre estudiaven.

INSERCIÓ LABORAL

El principal objectiu d'aquest apartat és caracteritzar la inserció laboral dels graduats universitaris, i també qualificar el treball que desenvolupen aquests graduats en l'actualitat. Un subapartat final tractarà la qüestió de les relacions que s'estableixen entre el sexe i la inserció, el qual ha anat mostrant la seva importància com a eix de participació en els successius estudis sobre inserció que s'han portat a terme.

Estatut d'inserció

Humanitats (vegeu la taula 1, a la pàgina 68) presenta el percentatge més elevat de graduats aturats (11 %) d'entre totes les àrees, seguida molt de prop per les Ciències Experimentals (10 %), i també se situa en la franja alta pel que fa a la taxa d'inactivitat (4 %), ocupant el segon lloc, ara per sota de les Ciències Experimentals (9 %). Malgrat això, val la pena recordar que els titulats a Espanya el curs 1995/96 presentaven en conjunt una taxa de desocupació del 10 % quatre anys després d'haver acabat els estudis, tres vegades superior a la del conjunt dels seus homòlegs europeus (Sáenz de Miera, 2001). En les Humanitats, el 47 % dels graduats que tenen feina no havien treballat durant els estudis, és a dir, són gent que treballa sense experiència prèvia; si bé a Ciències Experimentals i a



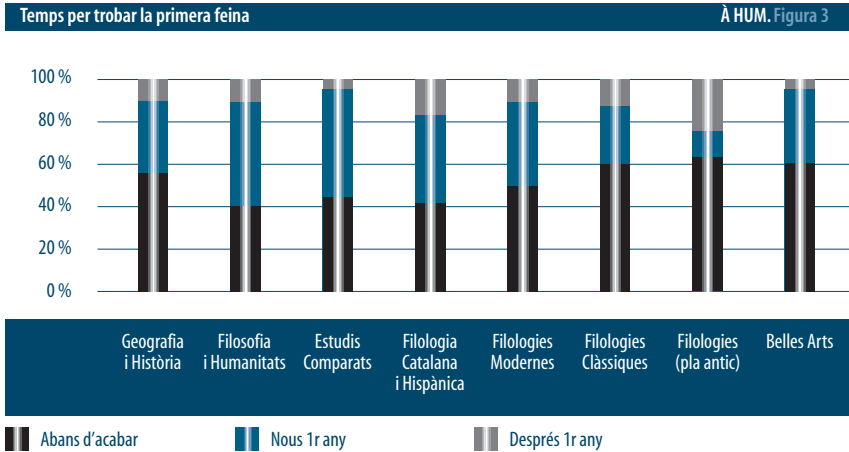
Ciències de la Salut els percentatges de gent ocupada sense experiència són significativament superiors (60 % i 67 % respectivament), a Humanitats el volum de graduats que cursaven els estudis a temps complet (58 %) era bastant inferior al de Ciències Experimentals i de la Salut (77 % i 73 %). En canvi, pel que fa a les altres dues àrees (Ciències Socials i Àrea Tècnica) les dades no presenten diferències tan elevades. En conseqüència, la situació d'Humanitats, tot i que presenta certes dificultats d'inserció si es compara amb l'Àrea Tècnica o de Salut, no és tan diferent com de vegades sembla. De fet, el 80 % dels que van ser estudiants a temps complet d'Humanitats treballen tres anys després d'haver acabat els estudis, percentatge inferior pel cas de les Ciències Experimentals (77 %).

Tal com mostra la figura 2, les dades d'atur destaquen les Filologies de pla antic (15 %) per sobre de totes les altres subàrees, fins i tot sumant-hi el percentatge d'inactivitat (4 %), resulta que aquesta subàrea assolix els nivells de no ocupació més alts. Ara bé, també cal dir que aquests nivells estan seguits de prop pels valors que obtenen altres conjunts de titulacions, com ara les Filologies Clàssiques (13 % i 4 %, respectivament) o Belles Arts (12 % i 5 %). En l'altre pol, presentant indicadors de millor inserció, hi ha les subàrees d'Estudis Comparats (7 % i 4 %), Filologies Catalana i Hispànica (9 % i 3 %) i la de Filologies Modernes (7 % i 6 %).

Tal com s'ha assenyalat en l'apartat anterior, a les Filologies Catalana i Hispànica és on més predomina un perfil d'estudiant a temps complet, mentre que la situació contrària la representen les Filologies de pla antic; doncs bé, en la mateixa línia, les primeres són les que assolixen un percentatge més alt de graduats ocupats sense experiència prèvia (59 %), mentre que les últimes se situen en l'extrem oposat, en què una mica més de la meitat ja havia treballat mentre estudiava i en l'actualitat té feina.

Temps fins a la primera inserció, via d'accés i mobilitat laboral

En aquest apartat es presenta la informació referida al temps d'obtenció de feina, o bé de feines successives, sense entrar a qualificar aquest treball. En primer lloc, s'apuntarà



la velocitat d'inserció presentant dades sobre el temps que van trigar els graduats a trobar la primera feina; després s'oferiran dades sobre com es va aconseguir aquesta primera feina, la via d'accés; i finalment, s'exposarà un panorama del volum de graduats que han tingut més d'una feina durant els tres anys següents a l'acabament dels estudis.

Pel que fa al temps d'inserció, d'entre els graduats d'Humanitats que han treballat alguna vegada després d'haver acabat els estudis, una mica més de la meitat van conservar la feina que feien mentre estudiaven els últims cursos de la carrera. La resta es va inserint, a mesura que passa el temps, a una velocitat inferior que els graduats de la resta d'àrees universitàries; així, es refereix a Humanitats el percentatge més alt (9 %) de persones que han trigat més d'un any a accedir a la primera feina.

En les dades que fan diferenciar les diverses subàrees tornen a destacar les Filologies del pla antic com un cas especial (vegeu la figura 3). D'una banda, és el conjunt de titulacions amb un percentatge més elevat de persones que presumiblement van conservar la feina que feien mentre estudiaven (65 %), però, a partir d'aquí, la inserció es fa de manera més lenta que en la resta de titulacions i finalment s'arriba a trobar un de cada cinc graduats que han trigat més d'un any a accedir a la primera feina (cal recordar que aquesta subàrea era també la que presentava un percentatge d'atur més elevat). D'altra banda, tenim els Estudis Comparats, en què el percentatge d'atur era el més baix i ara mostra, dins d'Humanitats, la proporció més petita (3 %) de graduats que triguen més d'un any a trobar la primera feina.

La via més utilitzada per accedir a la primera feina són els contactes personals, familiars, etc. Malgrat que aquest és el recurs majoritari a totes les àrees —com també es fa palès en altres estudis d'inserció de graduats catalans i madrilenys (Figuera, 2001 i Sáez, 2000), però que cau gairebé fins a la meitat en el cas del conjunt dels europeus (García-Montalvo, 2000)— en les Humanitats destaca per sobre de la resta d'àrees, ja que concierneix gairebé la meitat dels graduats —amb els extrems interns situats en Estudis Comparats (38 %) i Filosofia i Humanitats (57 %).

La segona via d'inserció més important és la d'anuncis de premsa, utilitzada per un de cada cinc graduats, proporció que augmenta en la subàrea d'Estudis Comparats fins a un 28 %.

Dues terceres parts dels graduats en Humanitats van accedir a la primera ocupació a través d'alguna de les dues vies anteriorment esmentades; en canvi, aquesta proporció disminueix fins a la meitat dels graduats en l'accés a la seva feina actual.

El mètode d'accés a través d'oposicions és relativament minoritari (8 %), però en l'àrea d'Humanitats és seguit per un nombre molt més gran de persones que en les altres àrees (especialment pel que fa a alguna subàrea com ara les Filologies de pla antic, amb un 28 %) i encara s'incrementa fins a un 11 % en l'accés a la feina actual.

L'ús dels recursos més lligats a la universitat, *pràctiques durant els estudis i serveis de la universitat*, se situa al voltant d'un 2 % cadascun i és el percentatge més petit de totes les àrees. Un fenomen curiós és que, així com en la resta d'àrees, l'accés a la feina actual mitjançant aquestes vies vinculades a la universitat decreix, a Humanitats s'incrementa una mica (malgrat que es manté per sota de les altres àrees), la qual cosa ens remet al fet que la tendència a allargar el contacte amb la universitat un cop finalitzats els estudis en aquest tipus de carreres és una de les més fortes en comparació amb la de la resta d'àrees, només per sota de la d'Experimentals.

Pel que fa a la mobilitat laboral, tres quartes parts dels graduats en Humanitats han tingut més d'una feina un cop acabats els estudis; així, aquesta és l'àrea amb una mobilitat més gran de totes les àrees considerades, que arriba a ser extrema per a les Filologies Clàssiques (94 %) malgrat que amb pocs casos comptabilitzats (17). Un cop més, les Filologies de pla antic constitueixen un cas especial, ja que el volum de persones amb canvi de feina afecta proporcions més minses (55 %).

Condicions laborals

Hi ha dues variables que poden ajudar a definir les condicions laborals que experimenten els graduats. D'una banda, el tipus de contractació de què disposen i, de l'altra, les retribucions que perceben.

Segons el tipus de contracte (vegeu la taula 3, a la pàgina 70), la proporció de persones que tenen feina amb un contracte fix és més petita a Humanitats (43 %) que a la resta d'àrees; a això cal afegir el fet que el percentatge dels qui treballen sense contracte, si bé és petit (4 %), és el més alt de totes les àrees. Potser val la pena apuntar, aquí, que les dades de l'estudi europeu que s'ha pres com a referència, mostra que els graduats a Espanya són els qui presenten, quatre anys després d'haver acabat els estudis, el percentatge més baix (48 %) de tots els països en contractació fixa, seguida d'Itàlia amb un 58 %. A partir d'aquí es mostren percentatges cada cop més alts, amb un bon nombre de països entre el 80 % i el 90 %.

D'entre els graduats en Humanitats que tenen contractes eventuais, la proporció més alta (29 %) de totes les àrees disposen d'un contracte inferior a tres mesos, i la proporció més petita (11 %), d'un a tres anys; les dades no descriuen un panorama gaire bo respecte de la situació contractual d'aquests graduats.

Les subàrees es diferencien específicament en el fet que Filosofia i Humanitats mostren el percentatge de graduats més alt treballant sense contracte (7 %), Estudis Com-

parats el de treballadors autònoms (19 %) i les Filologies modernes el més alt de contractació fixa (47 %). Les Filologies Clàssiques segueixen una distribució força allunyada: percentatge molt menor de contractació fixa (30 %), malgrat que no hi ha cap cas sense contracte, sinó que es concentren en situacions d'eventualitat, superior que en la resta de subàrees en contractes de durada inferior a tres mesos.

En conjunt, els graduats en Humanitats perceben un *sou anual brut* més petit que els titulats en la resta d'àrees (vegeu la taula 3, a la pàgina 70). D'una banda, la majoria (55 %) cobren menys de 12.000 euros l'any, aquesta és la proporció més alta de totes les àrees i, a més, a una distància considerable de la segona àrea, Ciències de la Salut, amb un 40 % de graduats que cobren menys de 12.000 euros tres anys després d'haver acabat els estudis. D'altra banda, les Humanitats són les que presenten un percentatge més petit en la franja més alta de retribucions, de més de 30.000 euros anuals (2 %). De tota manera, si atenem amb més deteniment la distribució dels graduats segons el sou, es posa de manifest una certa polarització: un terç fins a nou mil euros (percentatge més alt de totes les àrees), sobre un 20 % entre nou i dotze mil euros, i gairebé un altre terç entre dotze i divuit mil euros; a partir d'aquí, les Humanitats concentren en totes les categories de sou més elevades la proporció menor de graduats de totes les àrees. Totes aquestes dades indiquen una situació pitjor dels graduats en Humanitats pel que fa al sou que perceben, dada que coincideix amb la informació recollida en l'estudi *Educación superior y empleo de los titulados superiores en Europa* sobre universitaris de tot l'àmbit europeu (García-Montalvo, 2000: 119). Dins de l'àrea, no obstant això, s'identifiquen tres models que es distancien una mica d'aquesta tendència general. En primer lloc, Estudis Comparats mostra una millor situació perquè només un 15 % percep una remuneració menor a nou mil euros i, en canvi, el doble de graduats (31 %) se situen entre divuit i trenta mil euros.

En segon lloc, les subàrees de Filologies Modernes i Filologies de pla antic rebaixen una mica el volum de persones que cobren fins a dotze mil euros i, en canvi, més d'un de cada cinc guanya entre divuit i trenta mil euros. Per acabar, a Belles Arts es mostra una concentració més gran en la categoria de fins a nou mil euros, la qual cosa no es veu compensada per cap altra concentració en categories superiors que podrien indicar una certa polarització en les ocupacions; més aviat indiquen una situació relativa pitjor.

Qualitat de la inserció

La cerca d'indicadors que donin pistes sobre el contingut de la feina que els graduats desenvolupen i valorar, així, l'adequació de la inserció i el caràcter i volum dels casos de subocupació és una tasca complicada perquè conté diverses vessants que no sempre coincideixen. És a dir, primer ens enfrontem a la versió dels qui ofereixen feina que, sovint sense informació clara i completa de l'oferta de titulacions, demanen graduats de forma més o menys específica; després, aquests graduats desenvolupen la feina i se'ls atribueixen subjectivament un nivell de qualificació concret que consideren que coincideix més o menys amb les seves pròpies credencials; i per acabar, podem intentar objectivar el contingut de la feina classificant els graduats segons les funcions que realitzen en el seu lloc de treball. L'exposició d'aquest apartat encara va una mica més enllà explorant en les

possibles relacions que s'estableixen entre l'experiència de treball dels graduats durant el seu període d'estudi i alguns indicadors de qualitat de la inserció.

El primer indicador que cal analitzar prové de la combinació de variables referides als *requisits explícits* que es demanen per poder optar a la feina, juntament amb la valoració de si s'estan desenvolupant *funcions pròpies o no* del nivell i/o titulació requerits (vegeu la taula 4, a la pàgina 71).

Analitzant aquesta combinació observem que dos de cada cinc graduats en Humanitats treballen en llocs on no es requeria cap titulació i, de fet, un terç considera que efectivament no cal titulació universitària per exercir la feina que fan. La indicació que hi ha certa inespecificitat del mercat pel que fa a les titulacions d'Humanitats la trobem en el fet que només a dos de cada cinc els van demanar una titulació específica i només un terç, la proporció més petita d'entre totes les àrees, es troba en la situació òptima en què se li va demanar la possessió d'una titulació específica i, efectivament, a la pràctica exerceix una feina que requereix d'aquesta titulació.

En conjunt, només una mica més de la meitat dels graduats en Humanitats que treballen ho fan en feines que ells consideren que són de nivell universitari, tant si els han demanat el títol com si no (no hi ha cap altra àrea que baixi de dues terceres parts de graduats en aquesta situació).

Geografia i Història i les Filologies Clàssiques són les dues subàrees que semblen més mal situades amb relació a aquests temes. Així, totes dues comparteixen els percentatges més petits de graduats que consideren que fan una feina de nivell universitari (43 %) i, d'altra banda, al voltant de la meitat no se'ls va demanar cap titulació per accedir a la feina que fan; dos de cada cinc graduats de Geografia i Història declaren que, efectivament, la feina que fan no requereix un nivell universitari, mentre que aquest percentatge puja fins a més de la meitat dels titulats per al cas de Filologies Clàssiques (malgrat que aquí amb un volum petit de resposta). La persistència dels indicadors de subocupació pel que fa als graduats en Geografia i Història sembla clara si considerem que el rang 55-60 per a «graduats amb ocupació en feines no relacionades amb els estudis i de nivell inferior» era el que l'informe recull, d'estudis sobre inserció de graduats en universitats catalanes, com a propi d'aquesta titulació i superior a tota la resta de titulacions (Figuera, 2001: 37).

Les Filologies Catalana i Hispànica, juntament amb les Filologies Modernes, s'ubiquen en l'extrem contrari i, per tant, en una posició com a mínim més adequada al seu nivell. Aproximadament les dues terceres parts de les dues subàrees consideren que fan feines de nivell universitari i també assoleixen els nivells més alts (48 %) de demanda explícita de la seva titulació combinat amb l'exercici de feines que perquè es desenvolupin correctament requereixen de la titulació exigida.

Tant les subàrees que han mostrat uns resultats més bons com les que s'han manifestat més properes a una inserció difícil, apunten al fet que la inespecificitat en la demanda de titulats per part del mercat va associada a l'accés a feines que no requereixen a la pràctica la titulació que té el graduat, és a dir, a un cert grau de subocupació percebuda.

Les feines on es desenvolupen funcions docents (vegeu la taula 4, a la pàgina 71) són les que apleguen un percentatge més gran de graduats en Humanitats (30 %); de fet, la con-

centració de persones fent feines relacionades amb l'ensenyament es converteix en una característica distintiva d'aquesta àrea per sobre de les altres. Cal dir, però, que, a grans trets, les diverses subàrees es divideixen en dos subgrups: d'una banda, la dedicació a funcions docents assoleix proporcions d'entre el 44 % i el 54 % entre les diverses Filologies i Belles Arts; d'altra banda, la resta de subàrees incrementen fins a gairebé una tercera part els efectius que es dediquen a altres funcions qualificades.

El 10 % de graduats que es dediquen a tasques de direcció constitueix un volum gens menyspreable si tenim en compte que es veu lògicament superat només pels graduats de l'Àrea Tècnica i de Ciències Socials, és a dir, àrees en què s'inclouen titulacions tradicionalment orientades a un perfil de direcció d'empreses. Les subàrees que destaquen amb un 15 % de graduats dedicats a funcions de direcció són les de Filosofia i Humanitats i la de Filologies de pla antic.

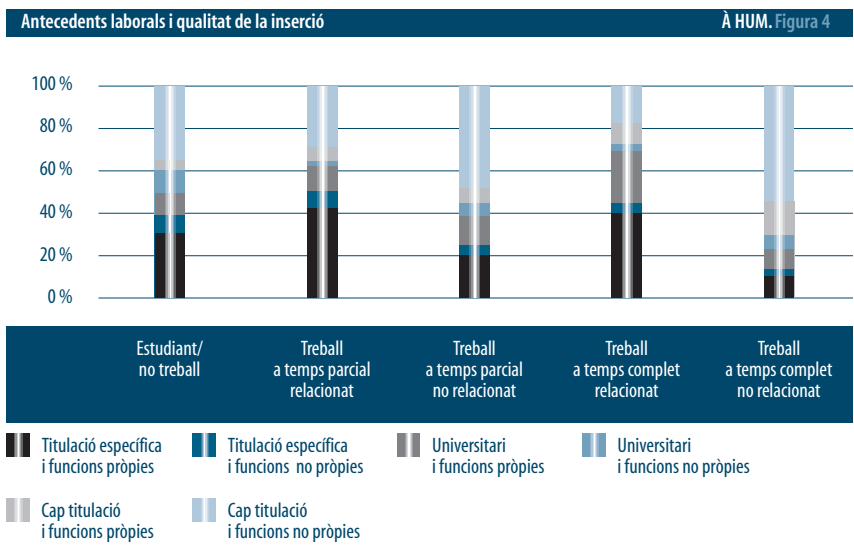
A Humanitats també hi ha el percentatge més alt de totes les àrees de graduats que desenvolupen *altres funcions de baixa qualificació* (16 %). Val la pena fer notar que les subàrees situades en una situació pitjor són les de Geografia i Història (20 %) i Filosofia i Humanitats (19 %), però totes presentaven uns percentatges superiors al global de graduats que desenvolupen tasques de direcció. Probablement, aquestes dades apunten cap a una polarització del tipus de feines a què han pogut accedir.

Antecedents laborals i qualitat de la inserció

La qualitat de la inserció que assoleixen els graduats està relacionada de manera important amb la relació que aquests presenten amb la feina mentre estudien. A la figura 4 es pot apreciar com els graduats que van treballar a temps complet en feines relacionades amb els estudis mentre eren estudiants, són els qui presenten una millor qualitat d'inserció: en primer lloc, tres quartes parts fan feines o bé específiques del seu títol o bé com a mínim de nivell universitari; en segon lloc, mostren el percentatge més petit (11 %) de graduats a qui no es va demanar cap titulació i fan feines de nivell no universitari. Després d'aquest grup vénen de prop els qui van treballar a temps parcial, però també en feines relacionades amb els estudis. De fet, aquest col·lectiu obté un percentatge de persones que fan feines específiques de la seva titulació més elevat que l'anterior (48 %), però la dada que indicaria subocupació percebuda (és a dir, la demanda de cap titulació formal juntament amb el desenvolupament de feina inferior al nivell universitari) dobla la de l'anterior col·lectiu (21 %).

Les categories de persones que treballaven durant els estudis en feines no relacionades, tant en horari parcial com complet, se situen en l'extrem contrari; és a dir, els indicadors de qualitat d'inserció descriuen en el seu cas una situació més aviat dolenta. I els qui van ser estudiants a temps complet s'ubiquen en una posició intermèdia.

Tenint en compte aquests conjunts de casos, es posa fàcilment de manifest quin és l'aspecte més rellevant en aquesta anàlisi: la relació del treball amb els estudis. Tant si es tracta de persones que treballen en àrees properes i es posen a estudiar per promocionar-se a la feina, com si, més habitualment, els estudiants procuren començar a moure's en el terreny professional abans d'acabar la carrera, els resultats finals de la inserció seran probablement més bons que no pas en el cas de les persones que treballen per-



què els cal per mantenir-se, per continuar estudiant o per disposar d'uns diners per a despeses pròpies (i com més hores treballin, pitjor).

Factors de contractació

A les persones enquestades se'ls va demanar que valoressin, en una escala d'1 a 7, nou factors segons el paper que els atribuïen amb vista a haver estat contractats.

Els graduats en Humanitats valoren com a factors importants per accedir a la feina que fan (vegeu la taula 5, a la pàgina 72) la formació teòrica i pràctica rebuda a la universitat (4 i 3,3, respectivament); tot i així, la resta d'àrees puntuen aquests dos factors amb valors més alts.

Situant la puntuació mitjana del conjunt de graduats en el valor 0 (vegeu la figura 5), resulta fàcil percebre que hi ha dues subàrees que resten importància a aquests factors, Filosofia i Humanitats i Geografia i Història; els diversos apunts respecte de la inespecificitat de les feines que fan aquests graduats pot ser una bona explicació de la poca significació que atorguen a aquests aspectes. D'altra banda, s'ha valorat més a les Filologies Modernes, a l'hora de ser contractats, tant la formació teòrica com la pràctica; mentre que els graduats en Estudis Comparats creuen que no va ser tan decisiva la formació teòrica com la pràctica rebuda, la qual cosa pot remetre a l'especificitat d'alguns plans d'estudis més professionalitzats, com ara el de Traducció i Interpretació.

El conjunt següent de factors a valorar són aspectes que els graduats en Humanitats han apuntat gairebé sempre per sota de totes les altres àrees (vegeu la figura 6), amb l'excepció del factor coneixement d'idiomes, és clar, perquè més que un coneixement complementari, es tracta d'una formació pròpia de les Filologies i de Traducció i Interpretació. És per aquest motiu que totes les subàrees, excepte Belles Arts i Geografia i Història, atorguen a aquest aspecte puntuacions molt elevades.

Importància de la formació teòrica i de la formació pràctica

À HUM. Figura 5



Les noves tecnologies és l'altre factor únic en què una subàrea d'Humanitats destaca per sobre de la mitjana. Recordem que a Estudis Comparats predominen els graduats en Traducció i Interpretació i en l'exercici de la professió l'ús de recursos informàtics d'assistència a la traducció està esdevenint fonamental en els darrers anys.

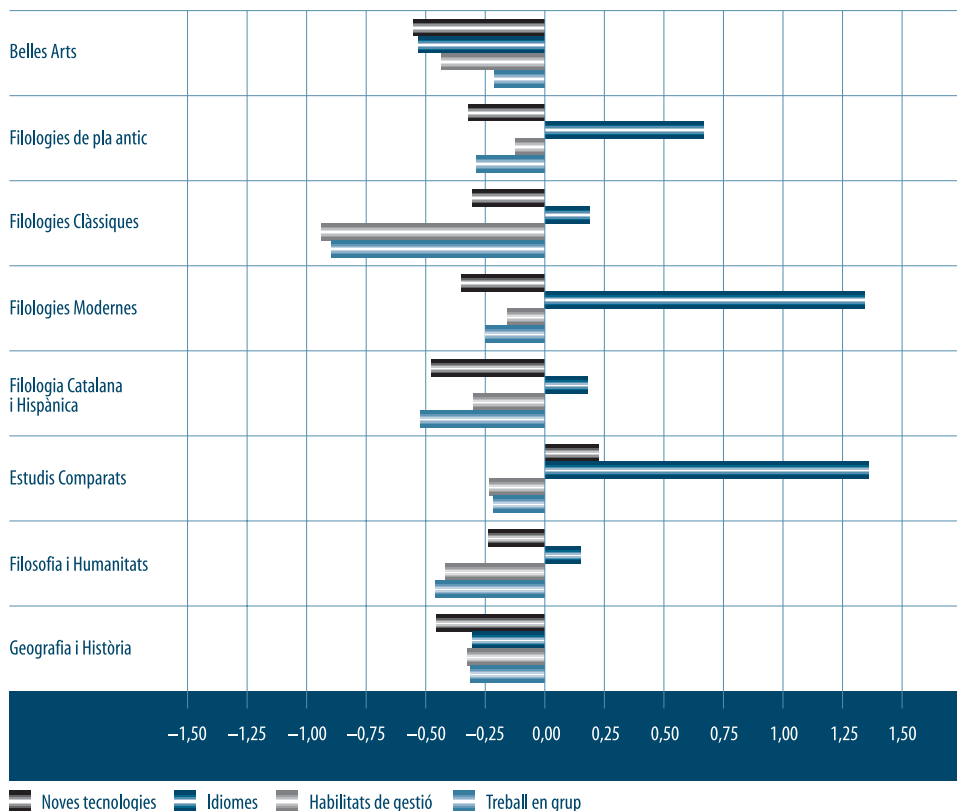
I ara sí que el darrer conjunt de factors és valorat pels graduats en Humanitats per sota de tota la resta d'àrees (vegeu la figura 7). Ara bé, cal tenir en compte que, tot i així, les habilitats socials i la personalitat (4,7) és reconegut com el factor més valuós a l'hora d'accedir a la feina actual per part dels titulats en les carreres d'Humanitats.

Potser val la pena referir aquí les dades que es desprenen de l'estudi europeu entorn d'aquest tema. Quan els graduats en universitats espanyoles han de valorar les raons per les quals pensen que han estat contractats, ho fan de tal manera que es produeix una jerarquia final en què els tres primers llocs estan ocupats per: branca d'estudis, camp d'especialització i personalitat. Però si es té en compte la resposta de tots els graduats europeus, l'ordre queda alterat: personalitat, branca d'estudis i camp d'especialització (García-Montalvo, 2000: 117). En l'estudi sobre inserció de graduats en universitats catalanes que ara es presenta, es pot detectar aquesta tendència *europèa* en totes les àrees excepte la tècnica; és a dir, els graduats atorguen prioritat al tema de les habilitats socials i la personalitat, mentre que el segon factor per importància seria la formació teòrica rebuda.

D'entre totes les subàrees, les que més s'ajustarien al perfil comú de graduats serien les Filologies Modernes i Estudis Comparats, mentre que la resta valorarien amb puntuacions molt menors aquests tres factors.

Importància de les competències complementàries

À HUM. Figura 6



Context de la inserció

La localització de la feina que fan els graduats s'exposa en aquest apartat i s'ofereixen dades sobre si es troba en l'àmbit públic o privat, com se situa en el territori i en quina branca d'activitat s'insereix.

Malgrat que la inserció dels graduats en Humanitats és àmpliament majoritària en l'àmbit privat (71 %), cal dir que és la proporció més petita d'entre totes les àrees. Els valors de les subàrees oscil·len entre la meitat de Filologies Clàssiques (amb només vint casos) o el 54 % de les Filologies de pla antic i el 87 % d'Estudis Comparats.

Els graduats d'Humanitats, com els de la resta d'àrees, treballen en ocupacions que es concentren a la província de Barcelona (vegeu la figura 8), encara que a Humanitats es pot entreveure una certa tendència a repartir-se més pel *territori*, potser perquè són estudis bastant estesos arreu de la geografia catalana. També destaca el 3 % de graduats que han marxat a treballar a altres països de la Unió Europea o de la resta del món. Sembla

Importància de la formació global, dels factors personals i de les oportunitats o recursos de la universitat

À HUM. Figura 7



evident que són unes quantes subàrees les que contribueixen a imprimir aquest caràcter més viatger als graduats en Humanitats (vegeu la figura 8): Estudis Comparats (8 %), Filologies Modernes (6 %) i Filologies Clàssiques (5 %).

Pel que fa a la branca d'activitat en què s'inscriuen les ocupacions dels graduats (vegeu la taula 6, a la pàgina 73), cal dir que Educació i Investigació és molt dominant en l'Àrea d'Humanitats i ateny proporcions més altes que en la resta d'àrees.

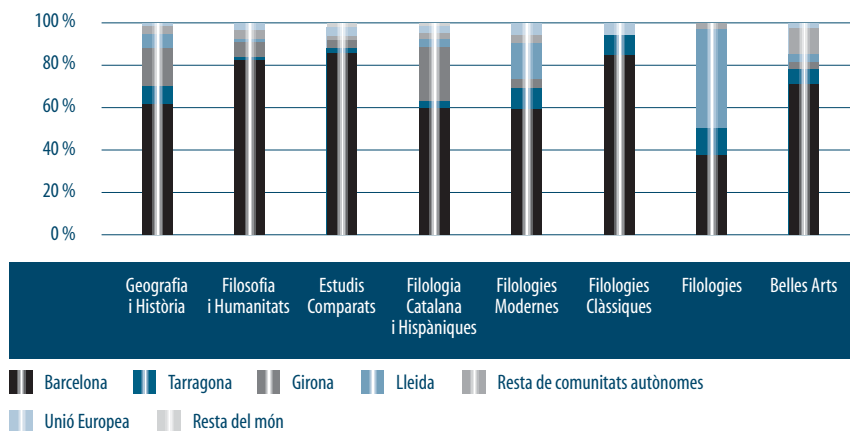
Tal com s'havia apuntat anteriorment, en aquesta branca predominen amb molta claredat totes les subàrees de Filologia i la de Belles Arts (vegeu la figura 9).

La branca d'Administració Pública també és important (9 %); de fet, juntament amb Ciències Socials són les àrees que presenten la proporció més alta. La subàrea de Filologies de pla antic destaca clarament (24 %), però també és possible identificar altres subàrees per sobre del percentatge global de l'àrea: Filologies clàssiques (15 %) i Geografia i Història (13 %).

A la branca de Mitjans de comunicació emergeix una concentració remarcable (7 %), especialment perquè aquest percentatge d'Humanitats és superior al de la resta

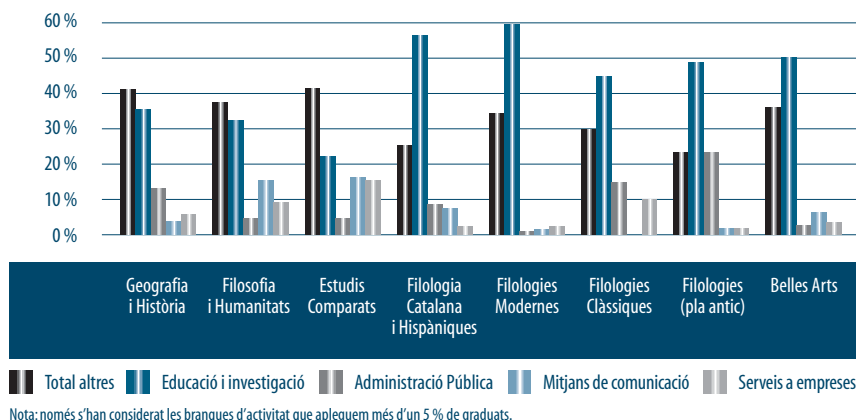
Localització del lloc de treball

À HUM. Figura 8



Branca de l'activitat econòmica

À HUM. Figura 9



d'àrees. Hi ha dues subàrees que superen amb escreix aquesta proporció —Filosofia i Humanitats i Estudis comparats, totes dues amb un 16 %—, la qual cosa podria indicar l'existència d'un camp professional de certa especialització ocupat per aquesta mena de graduats.

Serveis a empreses (6 %) és l'última branca que supera el percentatge mínim considerat a la figura 9, però si es compara amb la resta d'àrees sembla que no sigui específicament rellevant en el cas de les Humanitats. En aquesta branca destaca la subàrea d'Estudis Comparats (15 %) que també destacava per sobre de la resta de subàrees d'Humanitats pel fet de tenir més persones treballant en el sector privat.

Satisfacció laboral

Per aproximar-nos a la satisfacció que mostren els graduats amb la feina que duen a terme es va demanar a les persones enquestades que valoressin, en una escala d'1 a 7, diversos factors que fessin referència a característiques de la feina: contingut de la feina, perspectives de millora i promoció, nivell de retribució, utilitat dels coneixements de la formació universitària i perspectives d'estabilitat.

Els graduats en Humanitats valoren la seva satisfacció amb diferents aspectes de la seva feina sempre per sota de la resta d'àrees, encara que totes, excepte Salut, segueixen les mateixes tendències de variació entre uns aspectes i uns altres. Així, de més a menys valorat és: contingut del treball (o bé satisfacció general amb la feina), perspectives d'estabilitat, utilitat dels coneixements universitaris, perspectives de millora i promoció i, per acabar, nivell de retribució (vegeu la taula 7, a la pàgina 74).

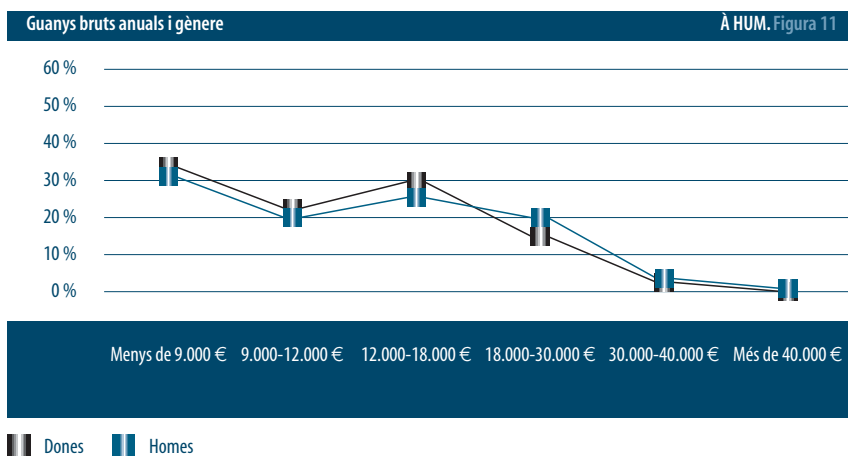
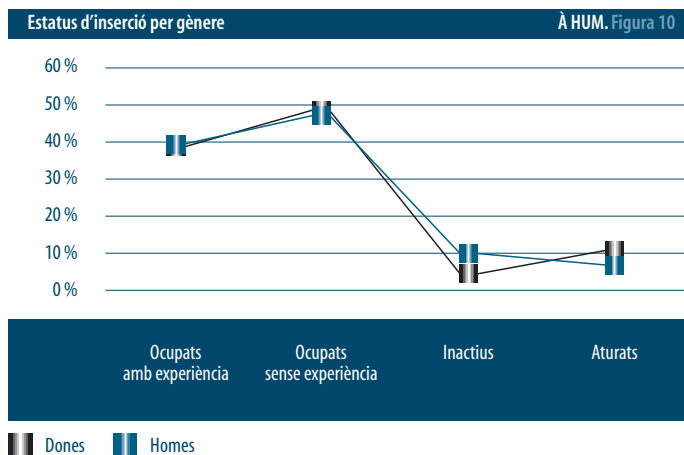
Les subàrees dins d'Humanitats que es desvien d'aquest corrent general són, d'una banda, les Filologies de pla antic, en què el conjunt de graduats valora millor que la resta tots els aspectes de la feina excepte les perspectives de millora i promoció, talment com si se situessin en un moment del temps més avançat dins la seva carrera professional (amb millors condicions assolides i menys perspectives perquè aquestes condicions millorin amb vista al futur), la qual cosa és versemblant si es té en compte que la seva mitjana d'edat és la més alta d'entre totes les subàrees (32 anys en el moment de l'enquesta).

D'altra banda, els graduats en Geografia i Història en conjunt atorguen puntuacions més baixes que la resta als aspectes de contingut de la feina i d'utilitat dels coneixements universitaris, la qual cosa reafirma, des del punt de vista de la valoració subjectiva, els indicis de subocupació que s'han vist al llarg dels apartats anteriors.

Gènere i inserció

A l'àrea d'Humanitats les diferències d'inserció entre homes i dones pel que fa a algunes de les variables que s'han explicat fins ara, com l'adequació amb el nivell de titulació propi, la rapidesa de la primera inserció o el volum d'atur, no s'han mostrat prou distants per arribar a ser estadísticament significatives. Com es pot apreciar a la figura 10, el percentatge de dones aturades de la mateixa promoció és superior al d'homes, mentre que de dones inactives n'hi ha una proporció inferior a la d'homes: efectivament, es tracta d'una tendència bastant distanciada del que passa en el mercat laboral amb tot el conjunt de la població.

En canvi, els sous percebuts pels graduats si són homes o dones sí que han revelat diferències significatives (per al conjunt de les Humanitats i en les subàrees de Geografia i Història i Belles Arts). Tal com es pot apreciar a la figura 11, a partir dels divuit mil euros es produeix un punt d'inflexió de manera que, fins a aquesta xifra, el volum de dones supera el d'homes, mentre que a partir d'aquest sou sempre hi ha un percentatge més elevat d'homes que de dones que el perceben.



VALORACIÓ DE LA FORMACIÓ

L'objectiu d'aquest apartat és oferir una visió detallada sobre com valoren els graduats la formació rebuda a la universitat amb relació a l'activitat laboral que estan desenvolupant. Es va demanar als enquestats que valoressin en una escala d'1 a 7 el nivell de preparació rebuda i la utilitat per a la feina dels grups següents de competències: acadèmiques, instrumentals, cognitives i interpersonals.

Valoració general

Els graduats en Humanitats fan una valoració de la formació acadèmica rebuda a la universitat menys positiva que la que fan els seus companys en les altres àrees, si bé no es pot con-

siderar ni molt menys insatisfactòria en termes absoluts (vegeu la taula 8, a la pàgina 75). La puntuació que atribueixen al nivell de formació teòrica rebuda ateny una mitjana de 4,9 en una escala d'1 a 7, la més baixa de totes les àrees juntament amb la de Ciències Socials. De tota manera, la utilitat d'aquesta formació a l'hora de treballar també és la més baixa (3,4). I la mitjana de valoració de la formació pràctica i la seva utilitat a la feina continuen situant-se en el darrer lloc amb relació a la resta d'àrees (3,4 i 3,1, respectivament).

Pel que fa a la valoració de les competències transversals, en el terreny de les competències instrumentals (vegeu la taula 8, a la pàgina 75), a la capacitat de gestió se li dóna un valor d'obtenció (3,8) i d'utilitat (4,8) en general més petit que a la resta d'àrees, si bé es considera més útil del que s'ha adquirit.

En el component d'altres competències instrumentals (idiomes, informàtica i documentació), els titulats se situen en la banda mitjana a l'hora de valorar el seu nivell d'obtenció (3,4); mentre que són la segona àrea que en valora menys la utilitat (4), malgrat que atorguen puntuacions més altes a aquesta última.

Les competències interpersonals (vegeu la taula 9, a la pàgina 76) són valorades de manera diversa per aquests graduats. Totes les titulacions puntuen força per sobre el conjunt de titulacions en el nivell d'expressió escrita i oral obtinguda, de manera que la mitjana de l'àrea d'Humanitats (4,7) és la més alta de totes les àrees. En canvi, la utilitat que diuen que els representa aquesta habilitat per a la feina és la més baixa (4,6) —malgrat que més endavant veurem que algunes subàrees s'escapen d'aquesta tendència.

Tant el nivell obtingut (3,8) com la utilitat atribuïda (4,1) al treball en equip representen les valoracions més baixes d'entre totes les àrees. Cal remarcar, també, que la utilitat atribuïda supera el nivell obtingut, la qual cosa remetria a una certa manca de formació. La capacitat de lideratge també se situa en la banda baixa de puntuacions amb relació a la resta d'àrees (2,7 en obtenció i 3 en utilitat), i representa una valoració francament baixa i amb un dèficit de formació.

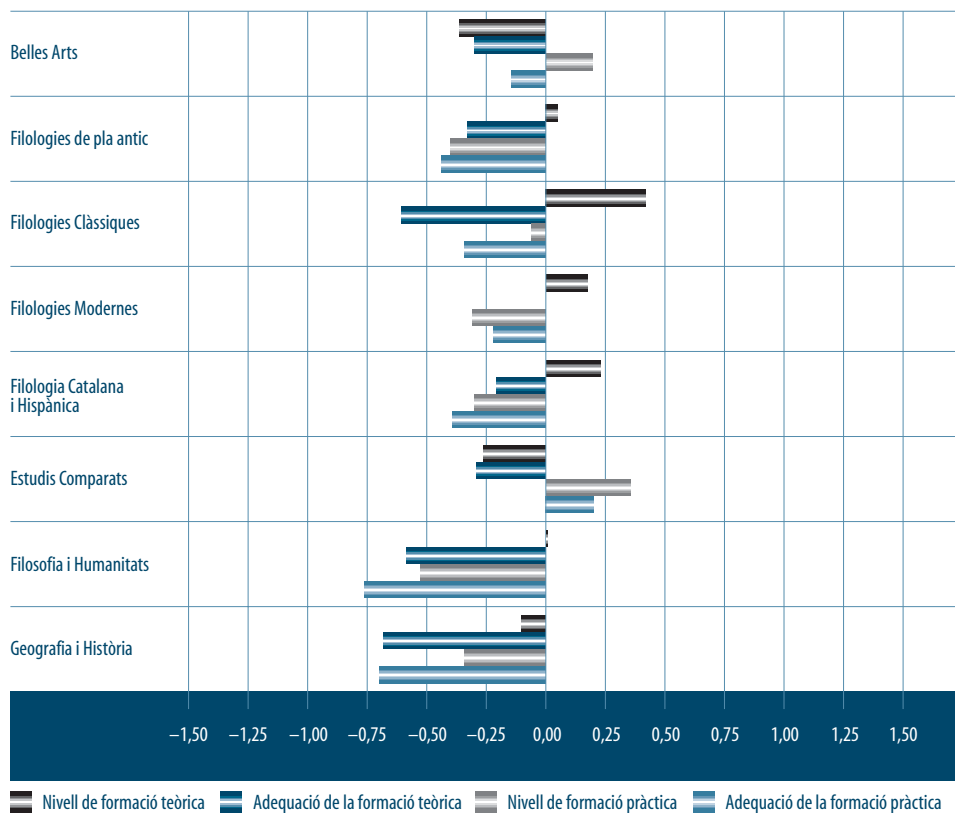
La capacitat de resoldre problemes i prendre decisions és el component de les competències cognitives (vegeu la taula 10, a la pàgina 77) que els graduats en Humanitats creuen que han obtingut en menor mesura (4), per sota del que consideren els titulats de la resta d'àrees i de la utilitat que hi atribueixen (4,4).

Els components de pensament crític i raonament quotidià presenten la curiositat que se'n valora el nivell d'obtenció com el més alt d'entre totes les àrees i amb valors força elevats (5,1 i 4,6, respectivament), però en canvi les puntuacions d'utilitat són les més baixes (4,7 i 4,5). És com si, pel que fa a aquests aspectes, els graduats no traguessin tant de rendiment a les competències obtingudes com ho fan els seus col·legues d'altres àrees.

Diferències relatives entre subàrees

A les figures següents es representa la distància que en cada categoria hi ha entre la *valoració que fan els graduats de cada subàrea* i la mitjana del totes les subàrees de l'estudi per a la competència valorada.

Així, es pot observar com la valoració del nivell de formació teòrica rebuda és més positiva que en conjunt a totes les Filologies (vegeu la figura 12). En canvi, Belles Arts i Estudis Comparats destaquen en la valoració del nivell de formació pràctica; pot ser que



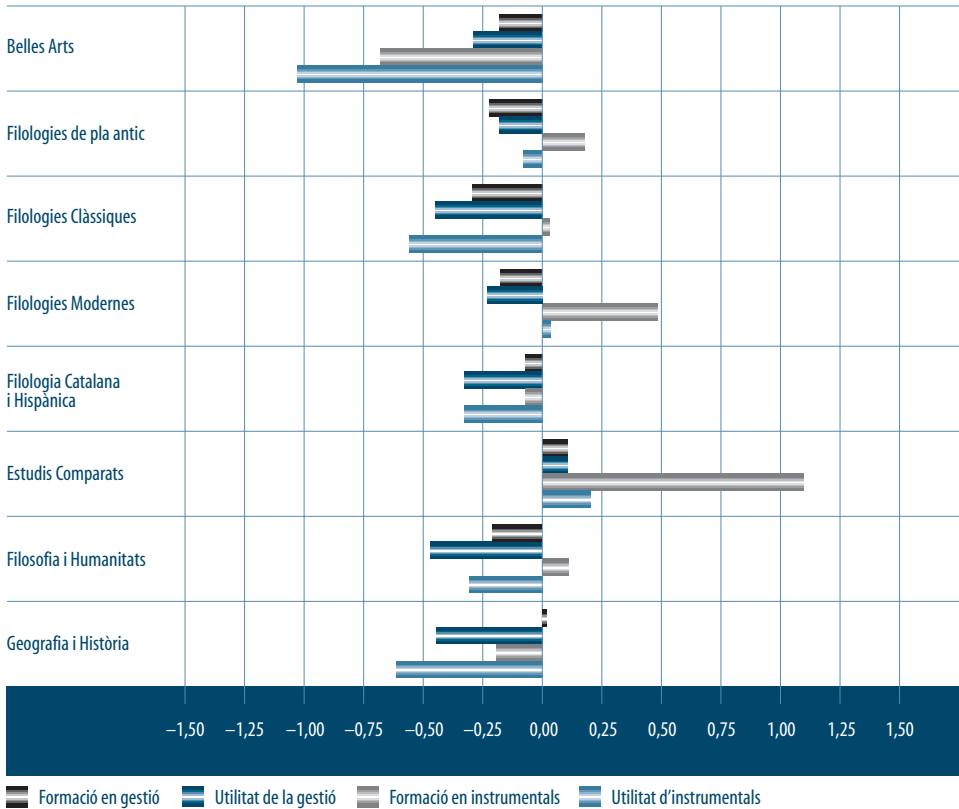
en les dues subàrees trobem titulacions amb una vessant més pràctica, però sembla que els únics que ho apliquen a la feina per sobre de la resta són els graduats en Estudis Comparats.

La tendència general de les subàrees d'Humanitats a l'hora de valorar les habilitats de gestió (vegeu la figura 13) és la de considerar que s'han adquirit en un nivell inferior respecte d'altres subàrees i en van valorar encara menys la utilitat. En aquest sentit, no s'apreciaria una manca de formació, excepte per al cas de les Filologies de pla antic. D'altra banda, també Estudis Comparats contradiria les tendències generals: mostra valors superiors als del conjunt tant pel que fa al nivell d'obtenció com a la utilitat per al desenvolupament de la feina. I Geografia i Història també es distancia de la tendència general dins les Humanitats; d'una banda s'acosta molt a la mitjana del conjunt de graduats, mentre que, de l'altra, atribueix un nivell baix d'utilitat a aquesta capacitat de gestió.

La resta de competències instrumentals es puntuen amb valors pròxims a les mesures centrals; però Estudis Comparats torna a constituir una excepció, perquè destaca molt per sobre de la mitjana, considerant que el nivell d'adquisició és molt alt i la utilitat també,

Valoració de les competències instrumentals

À HUM. Figura 13



malgrat que no ho és en la mateixa proporció en què els seus graduats han obtingut la competència. L'extrem contrari el constitueixen Belles Arts, amb valoracions d'adquisició i utilitat que destaquen per sota de la mitjana.

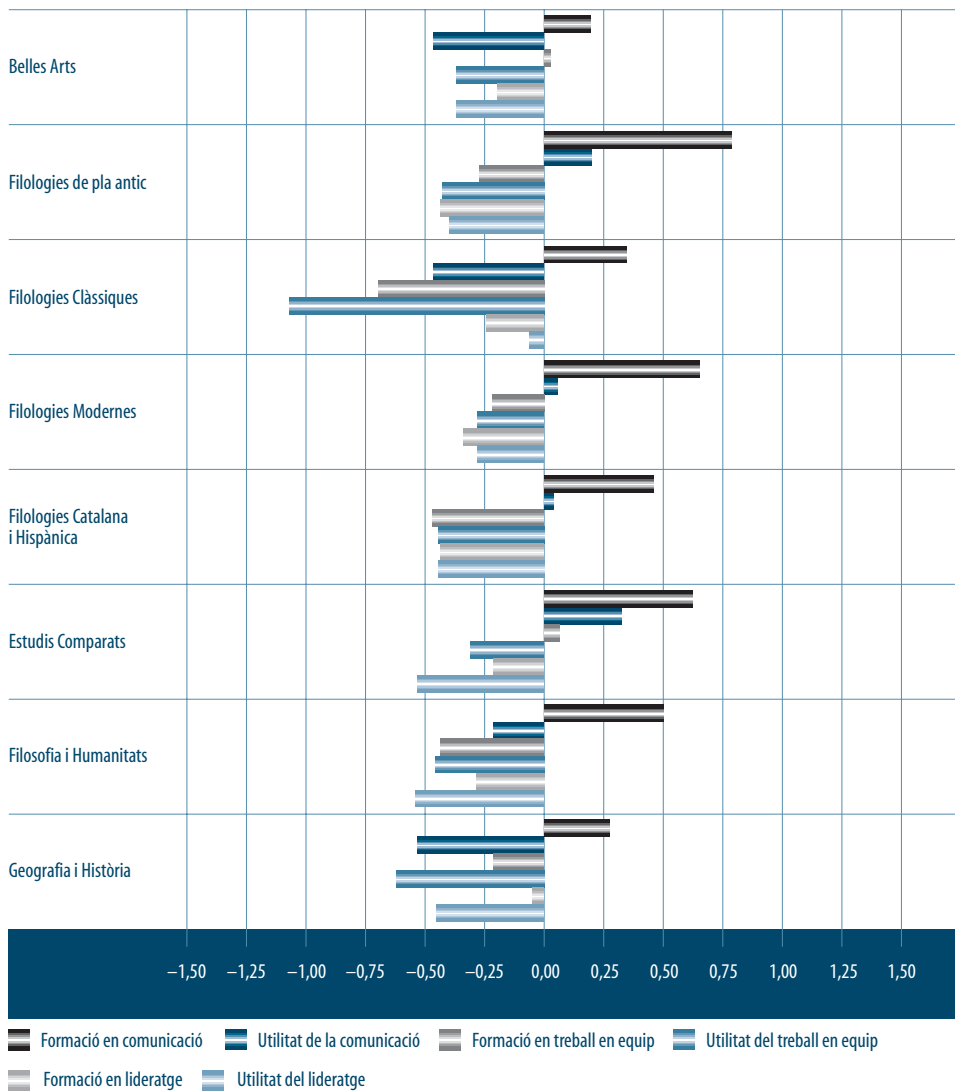
Ja havíem destacat el fet que el nivell d'expressió que s'ha obtingut era valorat en les titulacions d'Humanitats per sobre de la resta d'àrees (vegeu la figura 14), però ara és possible constatar que són les subàrees d'Estudis Comparats, Filologies de pla antic, Modernes, Catalana i Hispànica les que treuen algun profit més que la resta d'aquesta habilitat.

Sobre les habilitats de treballar en equip només Belles Arts i Estudis Comparats al·leguen obtencions similars al conjunt de graduats, malgrat que en valoren molt per sota la utilitat.

L'adquisició de capacitat de lideratge és més petita que en el conjunt d'àrees, només Geografia i Història s'aproxima als valors mitjans, però fins i tot aquesta subàrea puntua per sota del conjunt la utilitat d'aquesta habilitat. És curiós observar que també les dues subàrees d'Humanitats que tenen un percentatge més gran de titulats que treballen en

Valoració de les competències interpersonals

À HUM. Figura 14

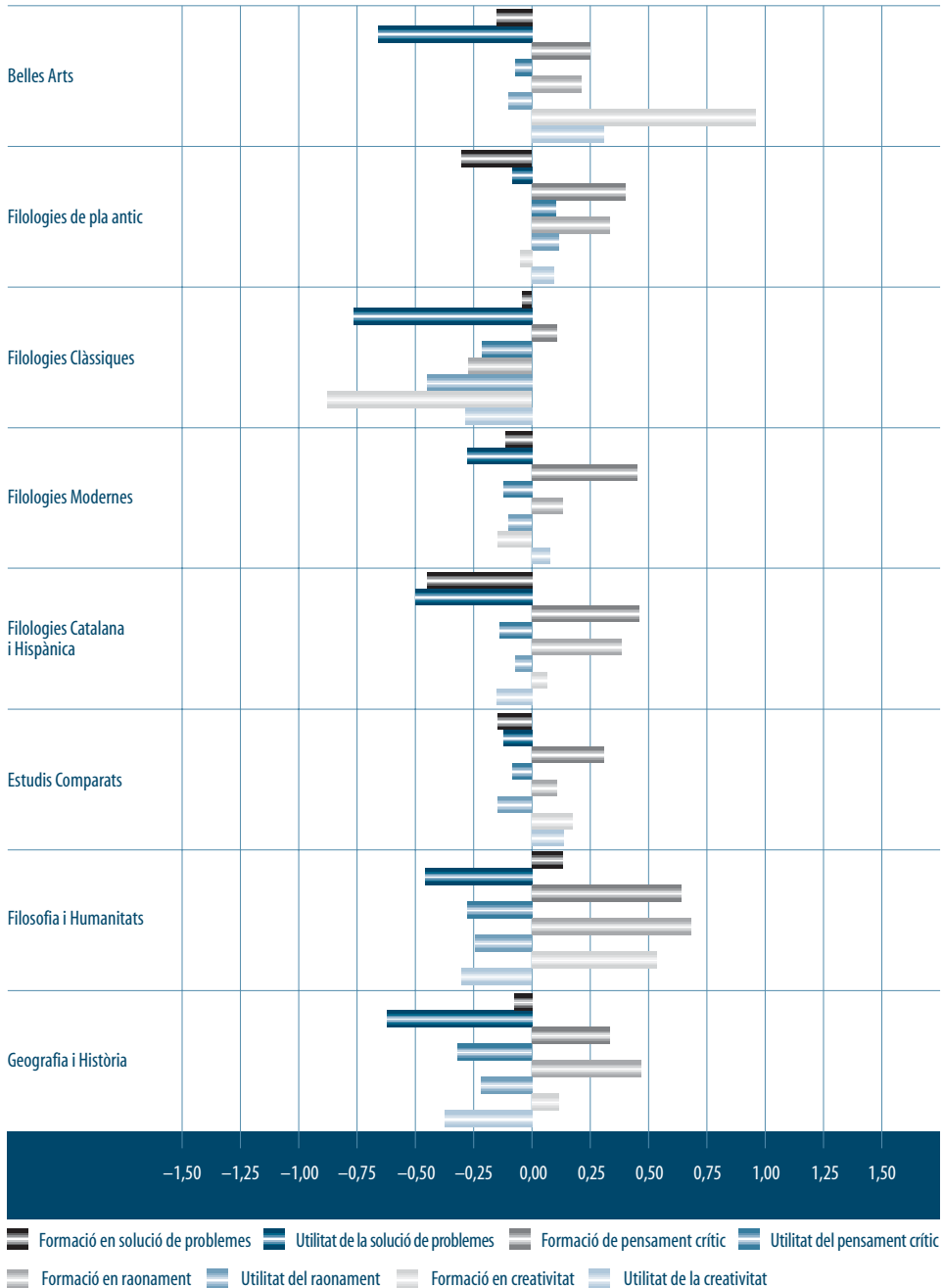


tasques de direcció —Filosofia i Humanitats i Filologies de pla antic— valoren com a menys útil del que ho fa el conjunt de titulats la capacitat de lideratge. Una possible explicació seria que en aquestes mateixes subàrees hi ha un 20 % de graduats que fa tasques de baixa qualificació.

Respecte de les competències cognitives (vegeu la figura 15), la de solució de problemes i presa de decisions es distancia en totes les subàrees per sota del valor mitjà del

Valoració de les competències cognitives

À HUM. Figura 15



conjunt; l'única excepció la constitueix Filosofia i Humanitats que puntuen per sobre de la mitjana global en el nivell d'adquisició d'aquesta competència.

En canvi, tant les habilitats de pensament crític com les de raonament quotidià són valorades per totes les subàrees, sense excepció, força per sobre de la mitjana. Malgrat això, només els titulats en Filologies de pla antic atorguen una utilitat més elevada al pensament crític i al raonament quotidià del que ho fa el conjunt de graduats.

Valoració de la formació segons l'adequació de la inserció

Una variable que cal considerar a l'hora d'analitzar com valoren els graduats la formació rebuda a la universitat és la feina que fan, on, precisament, haurien de desenvolupar aquesta formació. Efectivament, es posen de manifest marcades diferències segons l'adequació entre els estudis i la feina (vegeu la figura 16), les quals segueixen les mateixes tendències en totes les àrees.

Els nivells de teoria i pràctica adquirits a la universitat són valorats de manera pràcticament idèntica, al marge que la feina que fan sigui o no adequada als estudis que han fet. En tots els casos, també es valora més la teoria que la pràctica, tant si fa referència al nivell adquirit com a la seva adequació a les tasques que es desenvolupen en el lloc de treball.

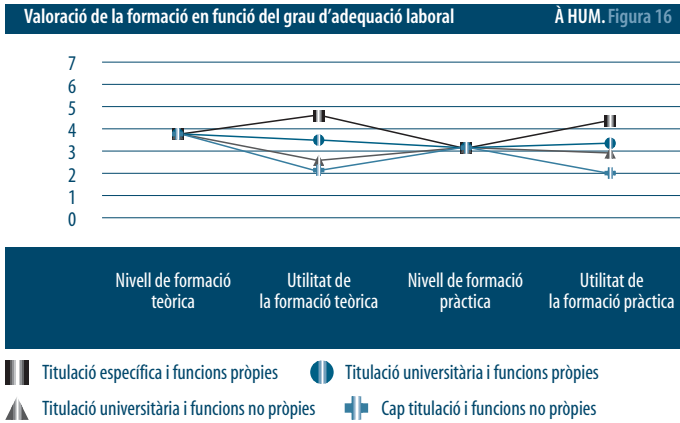
A partir d'aquí, les puntuacions que s'atorguen a l'adequació dels coneixements adquirits a les tasques realitzades segueixen una distribució lògicament associada al grau d'adequació entre el lloc de treball que s'ocupa i els estudis cursats.

Així, s'entén que els qui puntuen millor l'adequació siguin els graduats a qui es va demanar específicament el títol i fan feines pròpies de la seva titulació. Queden en la banda d'aprovat les valoracions sobre adequació fetes per graduats que fan feines de nivell universitari, malgrat que no se'ls demanés una titulació específica. Valoren amb un suspens l'adequació els graduats a qui se'ls demanà nivell universitari, però el desenvolupament de la feina que fan no ho requereix a la pràctica. I, per acabar, puntuen molt malament aquells a qui ja ni se'ls va demanar el títol universitari i la feina que fan no és d'aquest nivell.

Tornar a triar els estudis cursats

El 38 % dels graduats en Humanitats no triarien la mateixa carrera que han estudiat si ara haguessin de tornar a començar; és el percentatge més alt de totes les àrees. Els extrems els constitueixen Belles Arts, en què la proporció dels qui no triarien els mateixos estudis baixa fins a una quarta part, i Filologies modernes, en què s'incrementa fins a un 43 %.

Tant els fenòmens de tria de carrera, com de satisfacció global amb els estudis i itinerari realitzats (que haurien de portar a l'opinió que es repetiria la mateixa carrera), depenen de molts factors relacionats amb diversos àmbits de la vida: vocacionals, personals, de caràcter, d'atzar, d'èxit percebut i objectiu, etc. És per això que no deixa de ser significatiu, encara que caldrà prendre-ho amb una certa prudència, que sorgeixin algunes relacions que indiquen que com pitjor es pugui considerar la inserció, menys es pren l'opció d'opinar que es repetirien els mateixos estudis.



En primer lloc, mentre que fins a dues tercers parts dels que tenen una ocupació repetirien els mateixos estudis, només la meitat d'aturats ho farien. En segon lloc, entre els que tenen una ocupació només la meitat dels que fan feines de nivell no universitari repetirien els mateixos estudis, en canvi, repetirien carrera dues tercers parts dels qui sí fan feines de nivell universitari i, finalment, quatre de cada cinc dels qui treballen en feines específiques de la seva titulació també tornarien a cursar la mateixa titulació.

Per acabar, val la pena dir que en l'àrea d'Humanitats un percentatge més elevat de dones (65 %) que d'homes (56 %) estarien disposades a repetir els mateixos estudis si tornessin a començar.

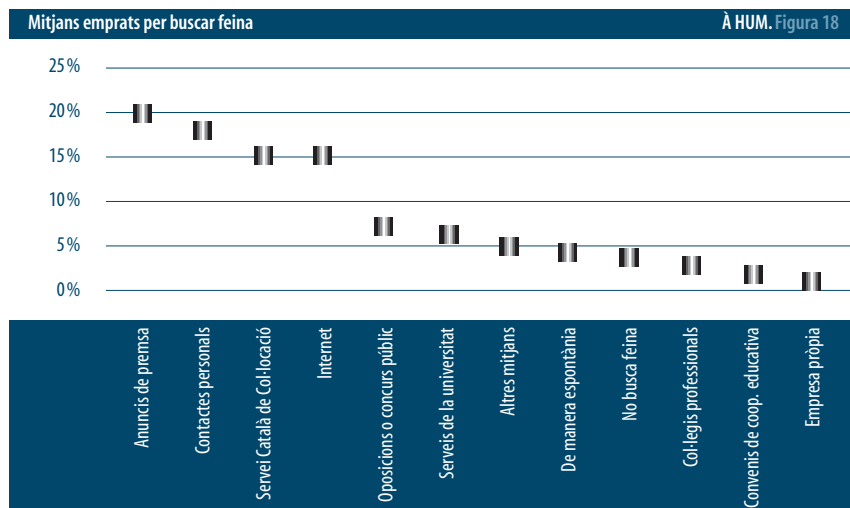
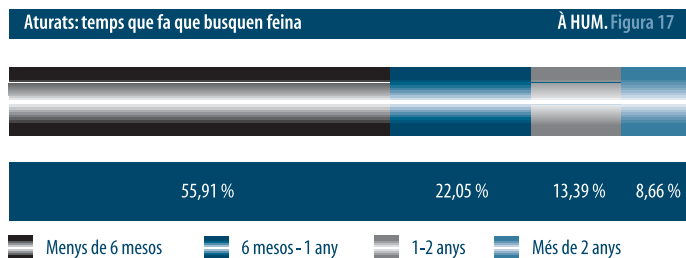
ATUR

La *taxa de desocupació*, que definim com la proporció d'aturats i inactius sobre el total de la mostra, a l'àrea d'Humanitats és la segona més elevada (15 %) entre totes les àrees. El conjunt de desocupats compta amb un 29 % de persones en situació d'inactivitat; la majoria, tal com han reflectit enquestes d'inserció com la de l'estudi dut a terme per la Universidad Autónoma de Madrid, on hi ha un 32 % d'inactius (Sáez, 2000: 115), perquè continuen estudiant un cop han acabat la carrera, però aquesta circumstància és menys freqüent a Humanitats que a la resta d'àrees.

Pel que fa als aturats que en el moment de fer l'enquesta eren actius, cal tenir en compte la *quantitat de temps que fa que busquen feina* (vegeu la figura 17), ja que són persones que poden venir d'una ocupació o bé de situacions d'inactivitat i que, en un moment determinat, passen a ser persones aturades que busquen feina.

Així, una mica més de tres quartes parts dels aturats d'Humanitats fa menys d'un any que busca feina. Aquest indicador situa les Humanitats just al punt central de totes les àrees, dins d'un rang que va del 72 % al 88 %.

El 88 % d'aturats han rebutjat alguna oferta de feina des que van acabar els estudis. El nombre més gran, uns dos de cada cinc, n'han rebutjat entre una i tres, amb l'excepció



del conjunt de graduats en Filosofia i Humanitats dels quals només un terç rebutgen entre una i tres feines i, en canvi, un de cada cinc no ha rebut mai cap oferta, si bé només es tracta de 4 casos.

Entre els mitjans que utilitzen per trobar feina (vegeu la figura 18) són majoritaris els contactes personals (18 %) i els anuncis de premsa (21 %), igual que ho eren per al conjunt de graduats que ja treballaven, malgrat que s'inverteix l'ordre d'importància i es redueix a la meitat la proporció de persones que busca feina a través dels contactes personals. Algunes formes alternatives de cerca de feina s'incrementen substancialment (igual que passava, encara que no en unes proporcions tan elevades, en el trànsit entre forma d'accés a la primera i a la segona feina): el Servei Català de Col·locació (15 %) i Internet (15 %). També un percentatge gens menyspreable (8 %) prova d'obtenir feina a través del concurs en oposicions.

No es detecten grans diferències entre les àrees a l'hora de valorar els diversos *factors implicats en la recerca, assoliment o acceptació de la feina* (quadre 2). Si es fa una llista per ordre d'importància dels factors que superen el punt mitjà de quatre, s'obté, en primer lloc, que la feina agradi; recordem que els graduats que treballen actualment valoren amb un alt grau de satisfacció el contingut de la feina que duïen a terme, aquesta

alta valoració també pot contribuir a explicar una bona part dels rebuigs. En segon lloc, es valora encara per sobre de cinc la manca de pràctica professional; sembla clar que la demanda d'experiència als candidats a llocs de treball és un fet molt habitual i que juga clarament en contra dels nous graduats. En tercer lloc, tenir una feina amb un nivell retributiu adequat és menys important que la valoració global de la feina, però el fet que una oferta sigui econòmicament poc temptadora sembla prou motiu per ser descartada en proporcions importants. En quart lloc, el desconeixement del mercat laboral pot constituir un problema important quan afecta graduats en carreres amb un perfil professional poc específic, perquè llavors aquests graduats s'enfronten a un mercat laboral molt complex que fa més difícil la cerca de feina satisfactòria de manera eficient.

Valoració dels factors implicats en la recerca, l'assoliment o l'acceptació de la feina
À HUM. Quadre 2

Manques de la formació universitària rebuda		Manca de pràctica professional		Manca de coneixements del mercat laboral		Manca de coneixements d'idiomes		Manca de coneixements d'informàtica		Manca d'habilitats i de coneix. complementaris		Tenir una feina que agradi		Tenir una feina amb un nivell retributiu		Necessitat de continuar estudiant		Activitats personals que impedeixen treballar	
mitjana	desv.	mitjana	desv.	mitjana	desv.	mitjana	desv.	mitjana	desv.	mitjana	desv.	mitjana	desv.	mitjana	desv.	mitjana	desv.	mitjana	desv.
3,58	2,01	5,17	1,98	4,29	1,90	3,52	2,00	3,79	1,87	3,66	1,76	5,52	1,75	4,98	1,70	3,85	2,19	2,65	1,86

Un últim apunt respecte de l'estudi sobre la inserció dels graduats per la Universidad Autónoma de Madrid (Sáez, 2000: 105) podria ser el fet que els tres motius més importants al·legats quan es rebutja una feina són: poca relació amb els estudis, lloc de baix contingut professional —tots dos aspectes clarament relacionats amb el contingut de la feina— i, en tercer lloc, la baixa remuneració.

Característiques de la mostra				Població i mostra				Sexe								
Àrees	Població	Mostra correus	Mostra telèfon	Total mostra	Error mostral	Homes %	Dones %	<i>n</i>	Occupats amb experiència (f)	%	Occupats sense experiència (f)	%	Inactius (f)	%	Aturats (f)	%
Geografia i Història	942	266	235	501	3,0 %	40,72	59,28	494	206	41,70	208	42,11	19	3,85	61	12,35
Filosofia i Humanitats	278	65	65	130	6,3 %	34,62	65,38	127	38	29,92	69	54,33	7	5,51	13	10,24
Estudis Comparats	289	78	76	154	5,4 %	12,99	87,01	153	54	35,29	82	53,59	6	3,92	11	7,19
Filologia Catalana i Hispànica	378	110	116	226	4,1 %	22,57	77,43	222	64	28,83	130	58,56	7	3,15	21	9,46
Filologies Modernes	270	82	81	163	4,8 %	16,56	83,44	159	50	31,45	89	55,97	9	5,66	11	6,92
Filologies Clàssiques	39	9	14	23	13,3 %	26,09	73,91	23	9	39,13	10	43,48	1	4,35	3	13,04
Filologies (pla antic)	179	37	19	56	10,9 %	17,86	82,14	55	29	52,73	16	29,09	2	3,64	8	14,55
Belles Arts	286	60	87	147	5,6 %	27,89	72,11	144	71	49,31	49	34,03	7	4,86	17	11,81
Humanitats	2.661	707	693	1.400	1,8 %	28,86	71,14	1.377	521	37,84	653	47,42	58	4,21	145	10,53

Comentaris sobre la taula

Per a la variable *estatus d'inserció* s'ofereix *n*, nombre total de persones que han respost l'ítem, sent *f* la freqüència per a cadascuna de les situacions d'inserció.

Categories de l'estatus d'inserció

Occupats amb feina a temps complet o parcial durant els dos últims anys de carrera.

Occupats que no han treballat durant els estudis o bé que han fet feines esporàdiques durant la carrera.

Inactius: Desocupats que no busquen feina.

Aturats: Desocupats que busquen feina.

Temps i via d'accés per aconseguir la primera feina

A HUM. Taula 2

Subàrea	Primera inserció (%)					Via d'accés a la primera feina (%)													
	n	Abans d'acabar d'1 mes	Méns d'1 mes	D'1 a 3 mesos	De 3 a 6 mesos	De 6 a 12 mesos	Més d'1 any	n	Contactes	Prensa	Oposicions	SCC	Empresa pròpia	Pràctiques est.	Servis univ.	ETT	Empreses selecció	Internet	Altres
Geografia i Història	450	59,33	8,22	7,11	6,89	8,67	9,78	246	48,37	17,07	8,94	2,85	2,44	3,25	2,44	4,88	1,63	0,41	7,72
Filosofia i Humanitats	120	41,67	13,33	16,67	10,00	10,00	8,33	61	57,38	13,11	6,56	6,56	—	3,28	—	4,92	3,28	1,64	3,28
Estudis Comparats	148	45,27	13,51	21,62	7,43	8,78	3,38	74	37,84	28,38	2,70	1,35	4,05	1,35	2,70	8,11	1,35	2,70	9,46
Filologia Catalana i Hispànica	202	44,06	8,42	16,34	6,93	10,89	13,37	103	45,63	21,36	8,74	1,94	—	1,94	0,97	4,85	0,97	—	13,59
Filologies Modernes	154	51,95	14,29	12,34	7,14	5,84	8,44	75	50,67	22,67	2,67	1,33	—	2,67	5,33	2,67	—	1,33	10,67
Filologies Clàssiques	18	61,11	5,56	11,11	11,11	—	11,11	9	55,56	—	11,11	11,11	—	11,11	—	11,11	—	—	—
Filologies (pla antic)	51	64,71	1,96	5,88	1,96	3,92	21,57	31	51,61	19,35	22,58	—	—	—	3,23	—	—	—	3,23
Belles Arts	133	63,91	9,77	9,02	3,01	9,02	5,26	55	49,09	25,45	7,27	3,64	1,82	—	—	3,64	—	1,82	7,27
Humanitats	1.276	53,45	9,95	11,99	6,74	8,54	9,33	654	48,17	19,88	7,80	2,75	1,53	2,45	2,14	4,74	1,22	0,92	8,41

Comentaris sobre la taula

Les respostes obtingudes als tems d'aquesta taula corresponen a persones que treballaven en el moment de l'enquesta o que havien treballat algun cop després de graduar-se.

Definicions

Primera inserció: Temps dedicat a trobar la primera feina.

Descripció de les vies d'accés

- Contactes:** Contactes personals, familiars, etc.
- Prensa:** Anunci a la premsa.
- Oposicions:** Oposicions o concurs públic.
- SCC:** Servei Català de Col·locació / INEM.
- Empresa pròpia:** Creant una empresa o un despatx professional propi.
- Pràctiques est.:** Pràctiques realitzades durant els estudis.
- Servis univ.:** Serveis de les universitats (borses de treball, observatoris d'inserció, etc.).
- ETT:** Empreses de treball temporal.
- Empreses de selecció:** Empreses de selecció de personal.
- Internet:** A través de la xarxa informàtica.

Retribucions econòmiques, tipus de contracte i durada del contracte

À HUM. Taula 3

Subàrrea	Sou anual brut (%)				Tipus de contracte (%)				Durada de contracte (%)									
	n	Mens de 9.000 €	12.000 € - 18.000 €	18.000 € - 30.000 €	Més de 30.000 €	Més de 40.000 €	n	Funcionaris	Contr. fix	Autònoms	Contr. temporal	Sense contracte	n	Mens de 6 mesos	6-12 mesos	1-3 anys	Auto-ocupació	Sense contracte
Geografia i Història	455	35,60	21,32	25,93	14,73	1,54	0,88	451	44,35	7,98	45,68	2,00	235	32,77	42,98	11,49	8,51	4,26
Filosofia i Humanitats	114	35,96	24,56	25,44	11,40	2,63	-	122	40,16	4,10	49,18	6,56	64	28,13	45,31	7,81	6,25	12,50
Estudis Comparats	131	15,27	21,37	31,30	30,53	1,53	-	150	46,00	16,67	34,00	3,33	62	24,19	46,77	4,84	12,90	11,29
Filologia Catalana i Hispànica	204	33,82	26,47	28,43	10,78	0,49	-	204	37,75	4,41	52,94	4,90	118	27,12	43,22	20,34	3,39	5,93
Filologies Modernes	153	30,07	16,34	30,07	23,53	-	-	153	47,06	3,92	45,10	3,92	73	21,92	54,79	12,33	1,37	9,59
Filologies Clàssiques	20	40,00	10,00	45,00	5,00	-	-	20	30,00	5,00	65,00	-	14	35,71	35,71	7,14	7,14	14,29
Filologies (pla antic)	49	30,61	16,33	28,57	20,41	4,08	-	49	51,02	6,12	42,86	-	19	31,58	47,37	5,26	15,79	-
Belles Arts	130	41,54	23,85	23,85	10,77	-	-	129	38,76	7,75	47,29	6,20	81	28,40	44,44	4,94	12,35	9,88
Humanitats	1.256	33,04	21,74	27,55	16,16	1,19	0,32	1.278	42,88	7,43	46,09	3,60	666	28,83	45,05	11,11	7,66	7,36

Comentaris sobre la taula

Les respostes obtingudes als ítems d'aquesta taula corresponen a persones que treballaven en el moment de l'enquesta o que havien treballat algun cop després de graduar-se.

Definicions

Durada de contracte: Durada del contracte (només per qui no té contracte indefinit o és empresari).

Categories del tipus de contracte

Contr. fix/Funcionaris: Contracte laboral indefinit. Funcionari.

Autònoms: Empresari (treball per compte propi). Contracte mercantil. Contracte administratiu.

Contr. temporal: Laboral temporal. Laboral temporal en pràctiques. Altres contractes laborals temporals. Becaris. Altres tipus.

Sense contracte: Sense contracte.

Subàrea	Requisits per a la feina (%)				Funcions																				
	Titulació específica		Titulació universitària		Cap titulat		Direcció		Funcions tècniques		Assistència mèdica i social		Comerç i distribució		Ensenyament		Disseny i mitjans de comunicació		R+D		Altres funcions qualificades		Altres funcions amb baixa qualificació		
	n	Funcions pròpies	Funcions no pròpies	Funcions pròpies	Funcions no pròpies	Requeria form. univ.	No requeria form. univ.	(f)	%	(f)	%	(f)	%	(f)	%	(f)	%	(f)	%	(f)	%	(f)	%	(f)	%
Geografia i Història	444	22,52	4,50	13,51	10,81	6,76	41,89	59	11,92	37	7,47	12	2,42	24	4,85	82	16,57	7	1,41	20	4,04	157	31,72	97	19,60
Filosofia i Humanitats	120	21,67	0,83	18,33	10,83	10,00	38,33	20	15,27	10	7,63	5	3,82	4	3,05	19	14,50	2	1,53	2	1,53	44	33,59	25	19,08
Estudis Comparats	151	35,10	4,64	13,25	11,26	11,26	24,50	14	8,92	36	22,93	1	0,64	5	3,18	29	18,47	4	2,55	3	1,91	47	29,94	18	11,46
Filologia Catalana i Hispànica	214	47,66	2,34	11,21	7,48	5,14	26,17	11	4,87	14	6,19	–	–	6	2,65	101	44,69	3	1,33	9	3,98	47	20,80	35	15,49
Filologies Modernes	159	47,80	12,58	10,69	2,52	7,55	18,87	8	4,82	9	5,42	2	1,20	7	4,22	89	53,61	2	1,20	3	1,81	24	14,46	22	13,25
Filologies Clàssiques	21	33,33	4,76	9,52	–	–	52,38	1	4,55	2	9,09	–	–	1	4,55	7	31,82	–	–	2	9,09	5	22,73	4	18,18
Filologies (pla antic)	51	41,18	3,92	5,88	5,88	9,80	33,33	8	14,55	6	10,91	–	–	–	–	25	45,45	–	–	–	–	9	16,36	7	12,73
Belles-Arts	122	45,08	10,66	4,10	1,64	7,38	31,15	13	9,03	8	5,56	3	2,08	4	2,78	64	44,44	19	13,19	1	0,69	14	9,72	18	12,50
Humanitats	1.282	34,32	5,38	11,93	8,03	7,49	33,84	134	9,60	122	8,74	23	1,65	51	3,65	416	29,80	37	2,65	40	2,87	347	24,86	226	16,19

Comentaris sobre la taula

Les respostes obtingudes als ítems d'aquesta taula corresponen a persones que treballaven en el moment de l'enquesta o que havien treballat algun cop després de graduar-se. Per a la variable *funcions*, en ser un ítem de múltiple resposta, s'ofereix la *f*, freqüència, per a cadascuna de les opcions de resposta.

Definicions

Requisits per a la feina:

Nivell d'estudis requerit per accedir a la darrera feina.

Adequació de les funcions al nivell de formació exigida.

Funcions que realitzen / han realitzat en la darrera feina.

Categories de les funcions

Direcció:

Gestió total de la pròpia empresa, direcció/gestió/organització de la producció (en una fabrica, constructora, etc.), direcció/gestió de l'àrea d'administració o gestió (caps comptables, caps financers, caps administratius, adjunt de director de banc, responsable de màrqueting i atenció al client...).

Assessoria/consultoria (*broker*): tècnic de suport (supervisors, tècnics de qualitat, de manteniment, programadors, analistes informàtics, economistes, comptables, màngers, delegats comercials, controladors, redactors...).

Tècnic:

Veterinaris, serveis socials, psicòlegs, òptics, odontòlegs, etc.

Comerç i distribució:

Màrqueting, venda, logística, etc.

Disseny i mitjans de comunicació: Mitjans de comunicació (ràdio, televisió, etc.), disseny gràfic, etc.

R+D (recerca i desenvolupament): Investigadors departament R+D, becaris de doctorat, etc.

Altres funcions qualificades: Administratius, actuaris d'assegurances, auditors, apoderats, etc.

Altres funcions amb baixa qualificació: Auxiliars administratius, operadors telefònics, dependents, etc.

Gens important

1 2 3 4 5 6 7

Molt important

Subarea	Factors de contractació																										
	Formació teòrica		Formació pràctica		Idiomes		Informàtica		Habilitats socials		Recursos de la universitat		Formació en gestió i planificació		Treball en grup		Formació global d'universitat										
	(f)	mitjana	desv.	(f)	mitjana	desv.	(f)	mitjana	desv.	(f)	mitjana	desv.	(f)	mitjana	desv.	(f)	mitjana	desv.	(f)	mitjana	desv.						
Geografia i Història	439	3,56	2,18	416	2,84	2,20	409	2,76	2,04	422	3,55	2,25	438	4,64	2,01	438	1,76	1,46	402	3,23	2,03	437	2,92	2,00	441	3,46	2,09
Filosofia i Humanitats	119	3,27	2,09	108	2,60	1,99	113	3,76	2,21	113	3,94	2,21	118	4,79	1,88	117	2,32	1,82	109	3,13	1,94	118	2,69	1,86	118	3,80	1,99
Estudis comparats	139	4,33	2,00	132	4,58	1,97	133	6,38	1,27	134	4,87	1,98	138	4,70	1,71	137	2,18	1,75	119	3,44	1,81	139	3,17	1,92	139	4,55	1,60
Filologia catalana i hispànica	204	4,50	2,14	188	3,07	2,19	190	3,86	2,20	187	3,50	2,24	204	4,84	1,92	204	1,88	1,56	171	3,31	2,10	203	2,56	1,83	203	4,02	2,06
Filologies modernes	153	4,75	2,03	143	4,05	2,16	151	6,29	1,56	143	3,69	2,22	150	5,14	1,71	150	2,09	1,74	133	3,63	1,94	150	3,08	1,95	149	4,73	1,99
Filologies clàssiques	19	4,26	2,54	18	3,44	2,41	18	3,89	2,49	15	3,87	2,47	19	4,21	2,46	19	1,68	1,63	17	2,18	1,42	19	1,84	1,42	19	3,74	2,58
Filologies (pla antic)	47	4,64	1,88	38	3,58	1,98	40	4,85	2,34	40	3,73	2,12	45	4,64	1,97	44	1,59	1,21	39	3,64	1,88	44	3,00	1,78	45	4,49	1,70
Belles Arts	131	3,98	2,18	120	3,69	2,31	111	2,28	1,85	116	3,32	2,34	129	4,42	2,08	129	1,67	1,49	120	3,04	2,08	128	3,16	2,26	127	3,98	2,02
Humanitats	1.251	4,01	2,18	1.163	3,32	2,24	1.165	3,95	2,45	1.170	3,73	2,26	1.241	4,73	1,94	1.238	1,90	1,59	1.110	3,28	2,00	1.238	2,89	1,97	1.241	3,95	2,05

Comentaris sobre la taula

Les respostes obtingudes als ítems d'aquesta taula corresponen a persones que treballaven en el moment de l'enquesta o que havien treballat algun cop després de graduar-se.

Descripció de la taula

Factors de contractació: Valoració de la importància que han tingut aquests elements per accedir a la darrera feina.
Recursos de la universitat: Borsa de treball, serveis d'orientació, etc.

Branca d'activitat econòmica

À HUM. Taula 6

Subàrea	n	Branca d'activitat (%)																									
		Agrí-cultura	Pesca	Comb. sòlids	Electri-citat	Extrac. mineral	Ind. química	Metal-lúrgia	Mater. transp.	Prod. alim.	Textil, cuir...	Fusta	Paper	Cautxú	Cons-trucció	Comerc	Reclau-rants	Trans-port	Tecnol. com.	Mitjans com.	Instit. financ.	Serveis a empr. pública	Adm. pública	Educ. i invest.	Sanitat i assist.	Altres	
Geografia i Història	460	0,87	-	0,43	0,22	-	0,87	3,04	0,43	2,17	0,65	1,30	1,09	2,17	5,87	1,96	2,61	3,48	3,91	2,83	6,09	13,04	35,65	5,22	5,87		
Filosofia i Humanitats	122	-	-	-	-	-	0,82	-	1,64	1,64	-	0,82	-	1,64	6,56	5,74	-	4,10	15,57	5,74	9,02	4,92	32,79	4,92	4,10		
Estudis Comparats	149	0,67	-	-	-	-	4,03	2,01	2,68	3,36	-	1,34	1,34	0,67	2,68	-	2,68	10,07	16,11	2,01	15,44	4,70	22,15	2,01	2,68		
Filologia Catalana i Hispànica	213	0,94	-	-	0,47	-	0,47	2,82	0,47	2,35	0,47	3,76	0,47	0,47	2,82	2,35	-	1,41	7,51	2,35	2,35	8,45	56,34	2,35	1,41		
Filologies Modernes	156	-	-	-	-	-	3,21	2,56	2,56	-	2,56	1,28	0,64	0,64	0,64	2,56	3,21	1,28	1,92	5,13	2,56	1,28	59,62	2,56	3,85		
Filologies Clàssiques	20	-	-	-	-	-	-	-	-	5,00	-	-	-	-	5,00	-	-	-	-	10,00	10,00	15,00	45,00	-	10,00		
Filologies (pla antic)	51	1,96	-	-	-	-	-	-	-	5,88	-	1,96	-	-	1,96	1,96	-	1,96	1,96	3,92	1,96	23,53	49,02	1,96	1,96		
Belles Arts	135	-	-	-	-	-	-	-	-	2,22	0,74	9,63	-	0,74	2,96	0,74	0,74	2,96	6,67	3,70	3,70	2,96	50,37	2,22	9,63		
Humanitats	1.306	0,61	-	0,15	0,15	-	1,30	2,07	1,00	2,22	1,07	2,60	0,69	1,23	3,98	2,07	1,68	3,52	6,89	3,45	6,05	8,58	42,27	3,52	4,67		

Comentaris sobre la taula

Les respostes obtingudes als ítems d'aquesta taula corresponen a persones que treballaven en el moment de l'enquesta o que havien treballat algun cop després de graduar-se.

Satisfacció laboral

À HUM. Taula 7

1 2 3 4 5 6 7

Gens

Molt

Subàrea	Grau de satisfacció (enquestes per correu)												Satisfacció general					
	Contingut de la feina		Perspectives de millora i de promoció		Nivell de retribució		Utilitat dels coneixements de la formació universitària		Perspectives d'estabilitat		Enquestes per telèfon		(f)	mitjana	dev.			
	(f)	mitjana	dev.	(f)	mitjana	dev.	(f)	mitjana	dev.	(f)	mitjana	dev.						
Geografia i Història	227	4,69	1,82	226	3,67	2,01	225	3,53	1,82	227	3,24	2,02	226	4,09	2,22	198	5,24	1,44
Filosofia i Humanitats	55	4,53	1,80	55	3,65	1,84	54	3,15	1,61	55	3,31	1,96	55	4,04	1,92	56	5,02	1,27
Estudis Comparats	72	4,97	1,57	72	3,50	1,95	72	3,74	1,68	72	4,32	1,77	72	4,47	1,93	67	4,97	1,48
Filologia Catalana i Hispànica	98	5,28	1,69	98	3,64	1,89	98	3,86	1,79	98	4,28	2,02	97	4,19	2,10	101	5,47	1,32
Filologies Modernes	72	5,08	1,65	72	3,86	2,16	72	3,75	1,73	72	4,69	1,96	72	4,60	2,05	71	5,44	1,27
Filologies Clàssiques	8	5,25	2,25	8	4,13	2,30	8	3,63	2,20	8	4,75	2,43	8	4,38	2,88	12	5,17	1,59
Filologies (pla antic)	32	5,50	1,59	32	3,44	2,20	32	4,06	1,93	32	4,44	2,18	32	5,06	1,92	16	4,88	1,41
Belles Arts	49	4,92	1,73	49	3,67	2,08	49	3,39	1,92	49	4,16	1,91	49	4,08	2,23	75	5,41	1,55
Humanitats	613	4,92	1,75	612	3,66	2,00	610	3,62	1,79	613	3,87	2,06	611	4,26	2,12	596	5,26	1,41

Comentaris sobre la taula

Les respostes obtingudes als ítems d'aquesta taula corresponen només a persones que estaven treballant en el moment de realitzar l'estudi.

Adequació de la formació inicial I

A HUM. Taula 8

Molt baix

1 2 3 4 5 6 7

Molt alt

Subàrea	Adequació de les competències acadèmiques											
	Formació teòrica			Formació pràctica								
	Nivell obtingut	Utilitat per la feina	Utilitat per la feina	Nivell obtingut	Utilitat per la feina	Utilitat per la feina						
(f)	mitjana desv.	(f) mitjana desv.	(f) mitjana desv.	(f) mitjana desv.	(f) mitjana desv.	(f) mitjana desv.						
Geografia i Història	471	4,80	1,30	457	2,92	1,85	463	3,14	1,71	450	2,57	1,83
Filosofia i Humanitats	120	4,91	1,16	119	3,06	1,78	118	2,86	1,68	116	2,48	1,68
Estudis comparats	151	4,62	1,18	151	3,57	1,62	147	4,33	1,65	147	4,39	1,95
Filologia Catalana i Hispànica	214	5,18	1,14	212	3,74	1,97	206	3,25	1,66	203	3,17	1,96
Filologies Modernes	160	5,09	1,24	159	4,09	1,88	157	3,19	1,72	158	3,54	2,02
Filologies Clàssiques	21	5,38	1,40	21	3,05	2,25	21	3,64	2,03	21	3,26	2,30
Filologies (pla antic)	51	4,97	1,34	51	3,49	2,11	47	3,02	1,69	46	3,08	1,93
Belles Arts	138	4,49	1,49	137	3,58	2,04	134	4,06	1,72	132	3,72	2,22
Humanitats	1.326	4,87	1,28	1.307	3,38	1,92	1.293	3,37	1,76	1.273	3,14	2,02

Subàrea	Adequació de les competències instrumentals											
	Gestió			Competències instrumentals								
	Nivell obtingut	Utilitat per la feina	Utilitat per la feina	Nivell obtingut	Utilitat per la feina	Utilitat per la feina						
(f)	mitjana desv.	(f) mitjana desv.	(f) mitjana desv.	(f) mitjana desv.	(f) mitjana desv.	(f) mitjana desv.						
Geografia i Història	249	3,93	1,85	245	4,57	2,01	473	3,02	1,55	460	3,56	1,93
Filosofia i Humanitats	61	3,57	1,77	61	4,52	1,88	124	3,46	1,52	123	4,11	1,71
Estudis comparats	77	4,09	1,70	75	5,44	1,65	152	4,96	1,45	152	5,69	1,42
Filologia Catalana i Hispànica	105	3,81	1,89	103	4,73	1,85	215	3,20	1,53	214	4,00	1,99
Filologies Modernes	80	3,64	1,79	79	4,91	1,92	160	4,01	1,50	158	4,62	1,75
Filologies Clàssiques	9	3,44	2,13	9	4,56	1,94	21	3,32	1,66	21	3,68	2,23
Filologies (pla antic)	34	3,53	1,85	35	5,03	1,79	51	3,56	1,49	52	4,44	1,78
Belles Arts	55	3,64	1,71	54	4,85	1,86	136	2,30	1,43	135	2,86	1,94
Humanitats	670	3,81	1,81	661	4,78	1,91	1.332	3,38	1,67	1.315	4,02	2,00

Comentaris sobre la taula

Les respostes obtingudes als ítems d'aquesta taula corresponen a persones que treballaven en el moment de l'enquesta o que havien treballat algun cop després de graduar-se.

Origen de les respostes

- Formació teòrica: Enquesta per correu i enquesta telefònica.
- Formació pràctica: Enquesta per correu i enquesta telefònica.
- Gestió (gestionar temps i recursos): Enquesta per correu.
- Competències instrumentals (documentació, idiomes, informàtica): Enquesta per correu i enquesta telefònica.

Adequació de la formació inicial II

A HUM. Taula 9

Molt baix

1 2 3 4 5 6 7

Molt alt

Adequació de les competències interpersonals

Subàrea	Expressió escrita i oral		Treball en equip		Lideratge	
	Nivell obtingut (f)	Utilitat per a la feina (f)	Nivell obtingut (f)	Utilitat per a la feina (f)	Nivell obtingut (f)	Utilitat per a la feina (f)
Geografia i Història	475	460	475	460	249	246
Filosofia i Humanitats	124	123	124	123	61	60
Estudis Comparats	152	152	152	152	76	75
Filologia Catalana i Hispànica	215	213	214	212	106	104
Filologies Modernes	160	159	159	158	80	79
Filologies Clàssiques	21	21	21	21	9	9
Filologies (pla antic)	52	52	51	51	35	34
Belles Arts	137	135	137	135	55	54
Humanitats	1.336	1.315	1.333	1.312	671	661

Comentaris sobre la taula

Les respostes obtingudes als ítems d'aquesta taula corresponen a persones que treballaven en el moment de l'enquesta o que havien treballat algun cop després de graduar-se.

Origen de les respostes

Expressió escrita i oral: Enquesta per correu i enquesta telefònica.

Treball en equip: Enquesta per correu i enquesta telefònica.

Lideratge: Enquesta per correu.

Adequació de la formació inicial III

À HUM. Taula 10

1 2 3 4 5 6 7

Molt baix

Molt alt

Subàrea	Adequació de les competències cognitives																							
	Presa de decisions				Pensament crític				Raonament quotidià				Creativitat											
	Nivell obtingut	Utilitat per a la feina	Nivell obtingut	Utilitat per a la feina	Nivell obtingut	Utilitat per a la feina	Nivell obtingut	Utilitat per a la feina	Nivell obtingut	Utilitat per a la feina	Nivell obtingut	Utilitat per a la feina	Nivell obtingut	Utilitat per a la feina										
(f)	mitjana	desv.	(f)	mitjana	desv.	(f)	mitjana	desv.	(f)	mitjana	desv.	(f)	mitjana	desv.										
Geografia i Història	473	4,08	1,69	459	4,17	2,02	252	5,02	1,53	249	4,45	2,00	252	4,84	1,63	247	4,34	1,97	251	4,04	1,81	246	4,26	2,09
Filosofia i Humanitats	124	4,42	1,73	122	4,46	1,66	61	5,51	1,49	60	4,52	2,05	61	5,16	1,80	59	4,29	1,84	61	4,74	1,77	60	4,38	1,94
Estudis Comparats	152	3,97	1,50	150	4,95	1,57	76	4,93	1,62	76	4,91	1,67	77	4,29	1,77	77	4,49	1,68	76	4,17	1,62	75	4,47	1,74
Filologia Catalana i Hispànica	215	3,46	1,77	211	4,36	1,89	107	5,18	1,56	105	4,75	1,91	107	4,64	1,76	105	4,68	1,87	107	3,89	1,82	105	4,69	1,93
Filologies Modernes	159	4,01	1,68	158	4,72	1,73	79	5,19	1,54	79	4,84	1,88	79	4,28	1,66	77	4,60	1,87	79	3,61	1,69	78	5,04	1,88
Filologies Clàssiques	21	4,14	1,82	21	3,95	2,20	9	4,67	1,73	9	4,67	2,06	9	3,56	2,35	9	4,00	2,06	9	2,33	2,00	9	4,44	2,30
Filologies (pla antic)	52	3,71	1,86	52	5,08	1,79	35	5,11	1,69	35	5,17	1,67	35	4,60	1,68	35	4,91	1,77	34	3,79	1,77	34	5,09	1,83
Belles Arts	137	3,93	1,73	135	4,10	2,08	54	4,85	1,46	54	4,91	1,76	55	4,42	1,58	54	4,59	1,85	55	5,47	1,49	53	5,47	1,80
Humanitats	1.333	3,96	1,71	1.308	4,41	1,91	673	5,08	1,55	667	4,68	1,91	675	4,64	1,71	663	4,48	1,88	672	4,12	1,82	660	4,60	1,98

Comentaris sobre la taula

Les respostes obtingudes als ítems d'aquesta taula corresponen a persones que treballaven en el moment de l'enquesta o que havien treballat algun cop després de graduar-se.

Origen de les respostes

Presa de decisions (solució de problemes): Enquesta per correu i enquesta telefònica.

Pensament crític: Enquesta per correu.

Raonament quotidià: Enquesta per correu.

Creativitat: Enquesta per correu.