

3.c. Tendències recents de la migració i dels canvis residencials a la ciutat de Barcelona i els municipis del pla estratègic metropolità.

Joaquín Recaño Valverde

Antonio López Gay



Centre d'Estudis Demogràfics

maig de 2005



Resum

En aquesta contribució s'analitza de forma sintètica l'evolució de la intensitat i les característiques demogràfiques i territorials de la migració interna de la ciutat de Barcelona en el context del 36 municipis del Pla Estratègic Metropolità (PEM). El període d'estudi s'estén des de començaments de la dècada dels noranta fins a les últimes dades disponibles, que corresponen a l'any 2004.

Els resultats obtinguts en aquest estudi mostren entre els seus principals resultats que:

- a) El model d'intercanvis de la ciutat de Barcelona té un caràcter bipolar. Per un costat, l'estratègia residencial preferent de la població de Barcelona és la de romandre a la ciutat (6 de cada 10 canvis d'habitatge finalitzen el seu recorregut a l'interior del municipi de Barcelona). Per altra banda, una vegada es creua la frontera municipal els canvis residencials es localitzen preferentment més enllà dels municipis més propers (en el nostre estudi, fora l'àmbit del PEM).
- b) El procés de desconcentració urbana en què s'insereix la ciutat de Barcelona des de mitjans de la dècada dels setanta, caracteritzat per la pèrdua de població dels municipis del nucli central (Barcelonès) cap l'àmbit metropolità i que insinuava símptomes d'haver arribat a la màxima intensitat, cobra una nova dimensió per l'arribada de la immigració estrangera, cada vegada més protagonista dels fluxos d'entrades i sortides de la ciutat de Barcelona cap a el seu espai més pròxim.
- c) Malgrat el manteniment d'una migració neta negativa en els seus intercanvis amb la resta de municipis espanyols, la ciutat de Barcelona no presenta les taxes d'emigració més intenses en el context dels municipis del Pla Estratègic Metropolità. Ben al contrari, és la seva baixa taxa d'immigració interna la principal responsable del saldo negatiu final.

1. Introducció

A partir de la segona meitat de la dècada dels setanta, s'instal·la un nou model de migracions internes a Espanya caracteritzat per la reducció de les migracions de mitjana i llarga distància i un creixent paper de la mobilitat residencial; aquestes dues tendències contraposades es materialitzen en una pèrdua del paper de les ciutats com a àrees receptores i dels municipis rurals com a centres emissors. En suma, s'esgoten les migracions camp-ciutat, que són substituïdes per la mobilitat entre ciutats, en la qual destaca l'èxode dels nuclis urbans centrals cap a les seves perifèries, procés denominat desconcentració urbana.

Aquest nou model migratori en el qual s'insereix Barcelona des de la dècada dels setanta representa un trencament amb les evolucions anteriors. Fins aleshores el creixement migratori de Barcelona s'havia cimentat en la tradicional atracció de la immigració interna catalana i de la resta d'Espanya, que havien estat els nutrients del fort creixement demogràfic barcelonès des del segon terç del segle XIX. La saturació urbana del municipi, i per tant l'assoliment d'allò que podríem definir com la maduresa de la ciutat, fou clau per anticipar la caiguda del creixement migratori i per explicar el saldo migratori negatiu intern registrat durant les tres últimes dècades de segle XX. Per contra, en els primers anys de segle XXI la dinàmica migratòria imperant a la ciutat es veu alterada per l'augment de la migració internacional que marca una inversió de la tendència al decreixement del volum total de població: Barcelona ha guanyat 80.000 residents en l'últim quinquenni (1/1/2001-1/1/2005) malgrat haver mantingut un saldo migratori negatiu amb la Regió Metropolitana de Barcelona i la resta de Catalunya.

Entre les conseqüències demogràfiques derivades de la mobilitat residencial de Barcelona, en la qual participa de manera creixent la població estrangera, i de la desconcentració de la ciutat central, es pot destacar el transvasament de la població del centre a les successives corones metropolitanes -que ha modificat intensament la distribució territorial de la població metropolitana- així com el procés de substitució de la població, que comença en el moment en què els que abandonen el municipi i els que entren presenten un diferent perfil demogràfic.

L'objectiu d'aquest capítol és el d'analitzar de forma sintètica l'evolució recent de la intensitat i de les característiques demogràfiques de la migració interna de la ciutat de Barcelona en el context dels 36 municipis del Pla Estratègic Metropolità.

2. Fonts i metodologia

Les dades emprades per a la confecció d'aquest capítol procedeixen de diverses fonts estadístiques:

- a) Els fluxos migratoris municipals del període 1992-2004 s'han obtingut a partir d'una explotació de les microdades (registres informàtics individuals anònims) de l'Estadística de Variacions Residencials, subministrades per al període 1992-2001 per l'Institut Nacional d'Estadística i per als anys 2002-2004 per l'Institut d'Estadística de Catalunya.
- b) Els denominadors emprats en el càlcul de taxes es deriven del Padró Continu de Població del període 1998-2005 i d'estimacions i càlculs intercensals entre 1992 i 1998.
- c) Pel que fa a les migracions i a la mobilitat residencial a nivell inframunicipal, disposem de tots els canvis de domicili interns i de residència intermunicipals.
- d) ¹ que es van produir a la ciutat de Barcelona –com a emissora o receptora de població– durant l'any 2004. La informació proporcionada per l'Ajuntament de Barcelona inclou, per a les 38 Zones Estadístiques Grans (ZEG), la unitat territorial de partida i de sortida (ZEG, municipis del Pla Estratègic Metropolità, resta de

¹ Segon la nomenclatura, a Espanya es distingeix entre canvis de residència (que suposen un canvi d'habitatge entre municipis) i canvis de domicili (canvis d'habitatge a l'interior del municipi).

la província de Barcelona i resta d'Espanya), el sexe i edat, la nacionalitat i el tipus de registre (altes, baixes, altes per omisió, baixes per inscripció indeguda). Mercès a aquesta informació hem pogut aproximar-nos a les especificitats residencials que presenta la ciutat de Barcelona des d'una perspectiva territorial fins ara inèdita.

S'ha focalitzat l'anàlisi en el municipi de Barcelona, encara que s'ha contextualitzat l'evolució dels fluxos migratoris amb l'experimentada pels 36 municipis del Pla Estratègic Metropolità. Per altra banda, el període d'anàlisi contemplat en aquest treball s'inicia el 1992 i finalitza el 2004, però bona part dels indicadors calculats corresponen al període més proper, 2001-2004².

Pel que fa als indicadors, s'ha procedit a l'estimació de les taxes específiques de migració per sexe i grup d'edat. Posteriorment, s'ha confeccionat un indicador sintètic de migració (ISM) a partir de les taxes específiques per edats. L'ISM mesura el nombre esperat de migracions i/o canvis de domicili que un individu efectuarà al llarg de la seva vida, assumint que aquest estigués exposat a les taxes de migració per edat registrades al període de referència i sobrevisqués fins a les edats més avançades³. En l'equació següent, la $m_{x,x+n}$ indica la taxa específica de migració entre les edat x i $x+n$,

$$ISM = \sum_{x=0}^{\omega} m_{x,x+n}$$

3. Desconcentració urbana i intensitat migratòria

L'augment de la mobilitat residencial experimentat en les aglomeracions urbanes espanyoles des de la segona meitat de la dècada dels vuitanta, pel qual un nombre significatiu de joves busquen la seva residència en les perifèries urbanes, s'explica per diversos factors que es troben perfectament dibuixats en la dinàmica migratòria interna de la ciutat de Barcelona:

- D'una banda, l'arribada a l'edat d'emancipació de les generacions del baby-boom nascudes entre 1960 i 1980 ha incrementat significativament la demanda d'habitatge en els sectors urbans. Aquest últim aspecte s'agreuja per la contraposició entre la preferència dels individus a romandre en els barris en els quals van créixer i en els quals poden gaudir dels avantatges de les xarxes socials i familiars que han anat configurant al llarg del seu cicle vital (Módenes, 1998), i per les dificultats en generar nou habitatge en nuclis urbans extremadament densos (com és el cas de Barcelona).
- En segon lloc, l'existència de col·lectius que busquen millorar la qualitat de les seves residències, adquirint habitatges de major grandària i preu més econòmic en la perifèria, amb entorns de major qualitat residencial. Aquest tipus de moviment és freqüent entre les parelles d'adults amb més de 35 anys que amb la venda d'un habitatge en el nucli central financen la compra d'un nou habitatge a les corones metropolitanas.
- El desenvolupament de les vies de comunicació ha afavorit la independència entre el lloc de residència i el lloc de treball, i en conseqüència una major llibertat en la tria de la residència.

Si observem la taula 1, les cinc principals ciutats espanyoles participen de la dinàmica de desconcentració urbana que hem assenyalat anteriorment tant pel que fa a la seva dinàmica migratòria interna global com per edats. Totes elles experimenten durant el període 2001-2004 una migració neta negativa interna a totes les edats entre les quals sobresurt l'emigració neta dels joves adults de 25 a 34 anys. Aquesta emigració neta és molt més intensa amb la resta de la província que configura el seu espai metropolità, mostrant d'aquesta forma el caràcter estructural del fenomen de la desconcentració urbana a Espanya. La dinàmica amb d'altres províncies també és negativa, encara que de menor intensitat (taula 1).

² Les dades inframunicipals corresponen a l'any 2004 i al municipi de Barcelona.

³ Les edats mitjanes a la migració ponderades mitjançant les taxes de migració.

Part II. ANÀLISI DE LA DEMANDA, L'OFERTA I LES POLÍTIQUES D'HABITATGE A BARCELONA

3.c.TENDÈNCIES RECENTS DE LA MIGRACIÓ I DELS CANVIS RESIDENCIALS A LA CIUTAT DE BARCELONA I ELS MUNICIPIS DEL PLA ESTRATÈGIC METROPOLITÀ

La ciutat de Barcelona mostra, entre les ciutats espanyoles més poblades, l'emigració neta relativa més intensa amb la resta de la província, en part producte de la seva major densitat demogràfica i de la seva maduresa com a nucli central d'una regió metropolitana.

En resum, les dades de la taula 1 mostren que el fenomen de la desconcentració urbana és pot considerar generalitzat entre les principals regions metropolitanas del país.

Taula 1. Migració neta interna anual de les principals ciutats espanyoles. 2001-2004.

<i>Migració neta interna</i>	Amb la resta de la província	Amb la altres Províncies	Total	Migració neta interna per edats			
				< 25	25-34	35-54	> 55
Barcelona	-20.830	-5.113	-25.943	-6.452	-7.153	-7.174	-5.165
Madrid	-28.957	-12.031	-40.988	-10.750	-11.119	-10.809	-8.310
Sevilla	-5.912	-237	-6.149	-1.773	-2.239	-1.438	-700
València	-7.127	2.230	-4.897	-1.240	-1.446	-1.206	-1.005
Bilbao	-974	-771	-1.745	-224	-570	-487	-464
<i>Taxes de migració neta interna (‰)</i>							
			-	-	-	-	-
			16,39	18,13	-	16,24	10,07
Barcelona	-13,16‰	-3,23‰	‰	‰	26,28‰	‰	‰
			-	-	-	-	-
			13,25	14,77	-	12,37	-
Madrid	-9,36‰	-3,89‰	‰	‰	19,46‰	‰	9,04‰
			-	-	-	-	-
Sevilla	-8,33‰	-0,33‰	-8,66‰	-8,63‰	17,74‰	-7,33‰	3,84‰
			-	-	-	-	-
València	-9,13‰	2,86‰	-6,27‰	-6,20‰	10,42‰	-5,38‰	4,61‰
			-	-	-	-	-
Bilbao	-2,75‰	-2,18‰	-4,93‰	-2,91‰	10,15‰	-4,60‰	4,05‰

Font: Elaboració pròpia a partir de les dades de l'Estadística de Variacions Residencials.

Els municipis que configuren el Pla Estratègic Metropolità es caracteritzen per una migració interna que representa una pèrdua neta als municipis centrals (Barcelona i resta del Barcelonès) i un guany a la resta de municipis (taula 2 i mapa 1). Aquesta dinàmica general que es manté a grans trets al llarg del període 1992-2004, experimenta durant l'últim període una certa saturació, amb una taxa de migració neta al municipi de Barcelona que creix lleugerament, mentre disminueix a la resta del Barcelonès i és pràcticament nul·la a la resta del PEM. Aquestes últimes dades semblen anunciar una homogeneïtzació dels comportaments migratoris dels municipis de la resta del PEM amb els municipis del nucli central de la regió metropolitana.

Taula 2. Evolució de la migració neta a Barcelona, resta del Barcelonès i resta de municipis del Pla Estratègic Metropolità (PEM). Migració neta interna (entre municipis espanyols), 1992-2004

	1992-1995		1997-2000		2001-2004		Total	
	Migració neta	Taxa anual migració neta (‰)	Migració neta	Taxa anual migració neta (‰)	Migració neta	Taxa anual migració neta (‰)	Migració neta	Taxa anual migració neta (‰)
BCN	-82.908	12,99‰	-93.628	15,57‰	103.771	16,39‰	280.307	15,54‰
Resta BCNès	-26.450	10,24‰	-37.927	15,51‰	-35.201	14,43‰	-99.578	13,58‰
Resta PEM	11.552	3,79‰	19.866	6,12‰	1.898	0,54‰	33.316	3,42‰
Total	-97.806	-8,14‰	111.689	-9,54‰	137.074	-11,18	346.569	-9,87

Font: Elaboració pròpia a partir de l'EVR (1992-2004)

Aquest decreixement de les àrees centrals produït per la dinàmica migratòria interna contrasta amb el que es deriva de l'equació compensadora, en la qual es consideren també les entrades que procedeixen de l'estranger (taula 3). El període 2001-2004 ha significat una intensificació del creixement migratori positiu a Barcelona i als municipis de la resta del PEM, i un canvi de signe del creixement migratori a la resta del Barcelonès, que reflecteix la incorporació intensa d'aquests municipis com a destinacions de la immigració internacional.

Taula 3. Evolució del Saldo migratori a partir de la equació compensadora de la ciutat de Barcelona, resta del Barcelonès i resta de municipis del Pla Estratègic Metropolità, 1998-2004

	1998-2000		2001-2004		Total	
	Saldo Migratori	Taxa anual de Saldo Migratori (‰)	Saldo Migratori	Taxa anual de Saldo Migratori (‰)	Saldo Migratori	Taxa anual de Saldo Migratori (‰)
BCN	12.154	2,70‰	97.017	15,32‰	109.171	10,36‰
Resta BCNès	-13.551	-7,46‰	18.037	7,40‰	4.486	1,07‰
Resta PEM	29.796	12,14‰	59.119	16,91‰	88.915	15,10‰
Total	28.399	2,43‰	174.173	14,20‰	202.572	9,82‰

Font: Elaboració pròpia a partir Padró continu de la població i Moviment Natural de la Població (1998-2004)

Les relacions migratòries que estableix la ciutat de Barcelona amb les diferents àrees geogràfiques del seu entorn (taula 4) mostren un domini del model de desconcentració urbana: la taxa de migració neta interna és negativa a tots els tipus de migracions internes i als tres períodes estudiats. No obstant això, entre 2001 i 2004 apareixen alguns símptomes de canvi: continua la disminució de la taxa de migració neta amb la resta d'Espanya fins a pràcticament anul·lar-se (-0,43‰), mentre que la que s'estableix amb la resta de Catalunya, que és la més intensa, registra un lleuger canvi de tendència (passa del -10,3‰ al -9,8‰), i continua el seu creixement amb la resta de municipis del Pla Estratègic Metropolità, en una tendència lligada, com veurem més endavant, amb la intensa i emergent redistribució territorial dels immigrants arribats de l'estranger.

Taula 4. Evolució de la migració neta de la ciutat de Barcelona segons tipus de moviment, 1992-2004

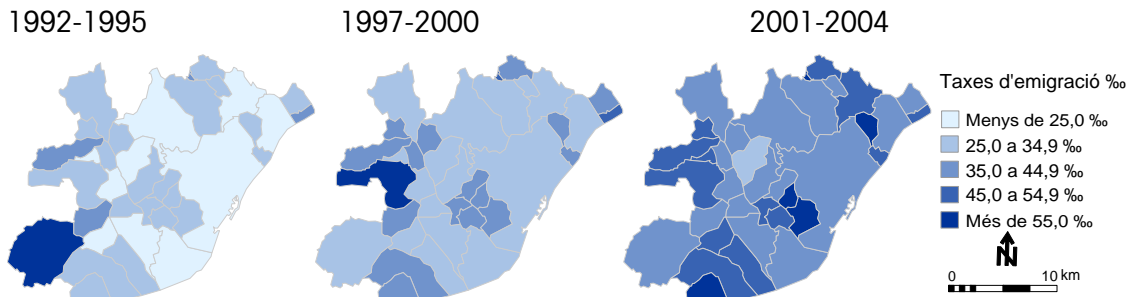
	1992-1995		1997-2000		2001-2004		Total	
	Migració neta	Taxa anual migració neta (‰)	Migració neta	Taxa anual migració neta (‰)	Migració neta	Taxa anual migració neta (‰)	Migració neta	Taxa anual migració neta (‰)
Resta PEM	-21.905	-3,43‰	-28.510	-4,74‰	-39.030	-6,16‰	-89.445	-4,96‰
Resta Catalunya	-51.266	-8,03‰	-61.959	10,30‰	-62.038	-9,80‰	3	-9,71‰
Resta d'Espanya	-9.737	-1,53‰	-3.159	-0,53‰	-2.703	-0,43‰	-15.599	-0,86‰
Total	-82.908	12,99‰	-93.628	15,57‰	1	16,39‰	7	15,54‰

Font: Elaboració pròpia a partir de l'EVR (1992-2004) i Padró continu de la població.

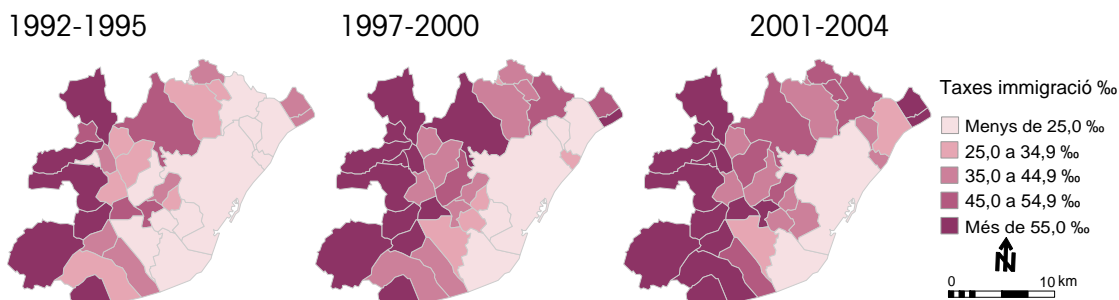
Com hem pogut veure, la ciutat de Barcelona ha registrat una migració neta negativa interna al llarg de tot el període estudiat, fruit d'uns nivells immigratoris especialment baixos, ja que les seves taxes d'emigració no destaquen entre el conjunt de municipis del PEM (mapa 1). Aquest model en què les entrades no aconsegueixen equilibrar les pèrdues per emigració es reproduïx, també de forma intensa, a la resta de municipis del Barcelonès. En canvi, a mesura que augmenta la distància a Barcelona dintre de l'àmbit PEM el creixement migratori passa a ser positiu, i són els municipis de grandària petita i mitjana els que presenten una major intensitat del creixement migratori (Pujades, 2005) (Mapa 1).

Mapa 1. Taxes d'emigració, immigració i migració neta interna. Municipis del Pla Estratègic Metropolità, 1992-2004.

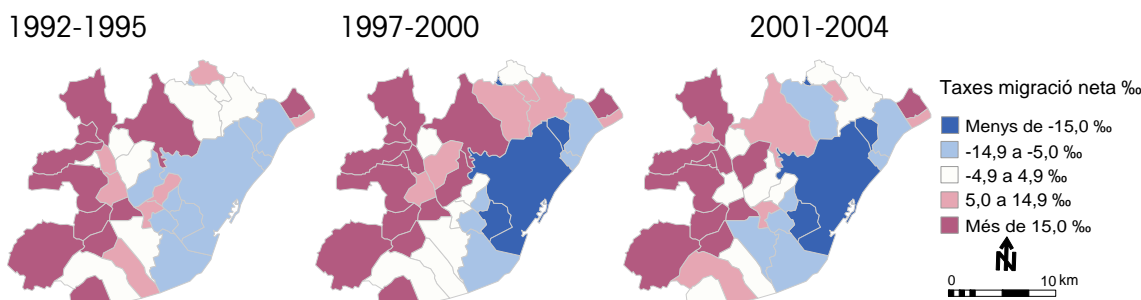
Taxes d'emigració



Taxes d'immigració



Taxes de migració neta

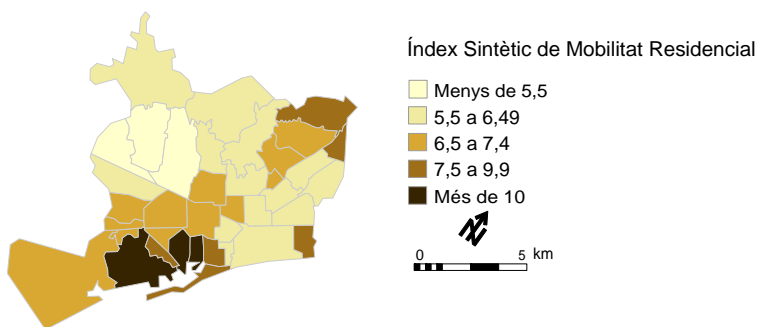


Font: Elaboració pròpia a partir de l'EVR (1992-2004)

Tot i que fins ara hem analitzat la ciutat de Barcelona com a única unitat territorial, sembla lògic pensar que al seu interior hi ha un ampli ventall de comportaments migratoris. Per aprofundir en aquest aspecte, hem analitzat, per a cada una de les 38 Zones Estadístiques Grans (ZEG) de Barcelona, la intensitat del fenomen mesurada a partir de l'índex sintètic de migració descrit a l'apartat anterior.

Els habitants de Ciutat Vella són, amb una notable diferència, els que més canvien de domicili i residència (més de 10 canvis al llarg d'una vida si es perllonguessin els nivells migratoris actuals, registre que duplica el que registren zones de Les Corts i Sarrià-St. Gervasi) (Mapa 2).

Mapa 2. Intensitat dels canvi de domicili i residència a la ciutat de Barcelona per Zones estadístiques Grans, 2004



Font: *Registre d'altres i baixes de l'Ajuntament de la ciutat de Barcelona, 2004*

Els residents dels barris del Raval i Gòtic presenten la major propensió al canvi de residència, probablement associada a l'acumulació de trajectòries residencials de major fragilitat i a la presència d'un mercat de l'habitatge d'una tipologia específica (importància del lloguer i existència d'àrees d'infrahabitatge). Tot i que en les darreres dècades Ciutat Vella sempre ha concentrat les zones amb major mobilitat residencial de la ciutat (López Gay, 2005), la tendència s'ha accentuat amb l'augment de la població estrangera, que com veurem més endavant, presenta una major mobilitat residencial. Aquesta nova immigració també ha afavorit que zones com Trinitat Vella o Ciutat Meridiana-Vallbona, hagin sobresortit darrerament com a àrees amb una elevada intensitat migratòria.

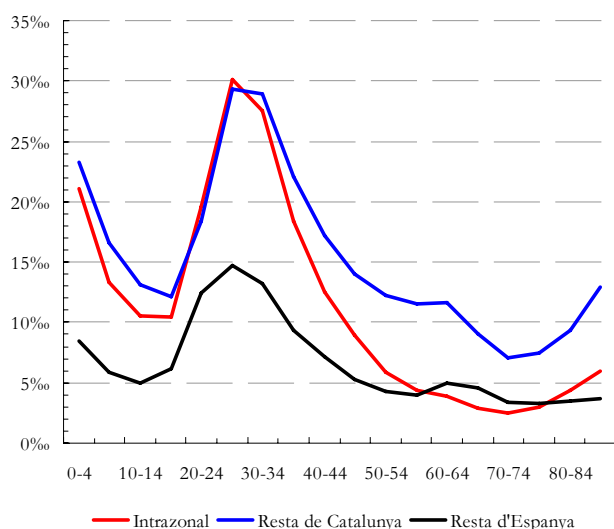
4. L'estructura demogràfica de la migració

Les taxes de migració del municipi de Barcelona es caracteritzen per presentar una sèrie de regularitats en la distribució per edats en tots els tipus d'entrades i sortides considerades (gràfics 4 i 5): les més clares són l'alta concentració de migrants entre els adults joves (25-39 anys), lligada a l'emancipació i a la cerca d'habitatge, la mobilitat de nens i adolescents (0-19 anys), que reflecteix la mobilitat dels seus pares, i la significativa disminució de la mobilitat que es registra a partir dels 40 anys, quan la cerca d'ocupació i la formació de llars es redueixen a la seva mínima expressió.

Aquestes regularitats s'han de vincular a la influència de diferents esdeveniments i fases en el cicle de vida dels individus com la cerca d'ocupació, la constitució de famílies, la migració d'arrossegament en edats dependents (menors) i la baixa mobilitat laboral a partir de certes edats (Bonvalet i Fribourg, 1990; Clark i Onaka, 1982).

Cal destacar, per altra banda, una clara diferència, en els perfils i intensitats, que presenta la mobilitat interna que es dirigeix cap a la resta del PEM i Catalunya, i la que té com a destinació la resta d'Espanya. Per un altre costat, al gràfic 1 apareix dibuixat un petit màxim en l'emigració cap a la resta d'Espanya en les edats properes a les sortides definitives de l'activitat laboral.

Gràfic 1. Taxa d'emigració segons tipus de moviment i edat. Barcelona, 2001-2004



Font: Elaboració pròpia a partir de l'EVR (2001-2004)

Els diferents tipus de sortides de la ciutat de Barcelona mostren una edat mitjana a la migració i/o canvi d'habitatge que creix a mesura que augmenta la distància de la migració. Aquest resultat es produeix perquè són migracions que es realitzen en diferents fases del cicle de vida. Així ho suggereixen tant el gràfic 2 com la taula 5. Mentre que els perfils que presenten les emigracions cap a la resta de municipis del PEM i la resta de Catalunya són, en termes generals, molt similars fins als 35-39 anys, l'emigració cap a la resta de Catalunya es caracteritza per un major component familiar (taxa de migració en els grups 0-14 anys més intensa que la intrazonal) i uns nivells significativament superiors a l'anterior a partir dels 40 anys. Per contra, l'emigració cap a la resta d'Espanya té una edat mitjana 5 anys més elevada que la mobilitat de curta distància. Per altra banda, l'escassa diferència entre les edats mitjanes dels canvis de domicili i els dirigits cap a la resta del PEM és una prova de que es tracta d'un mateix tipus de mobilitat.

Taula 5. Estructura demogràfica dels canvis de residència i domicili a Barcelona, 2004

	Índex sintètic de migració	% de ISM	Edat mitjana
Canvis de domicili (intramunicipal)	4,01	58,5%	32,99
Resta del PEM	0,96	14,0%	32,14
Resta província de Barcelona	0,91	13,3%	35,97
Resta d'Espanya	0,98	14,3%	37,11
Total	6,86	100,0%	33,85

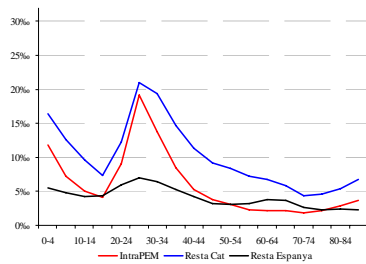
Font: Elaboració pròpia a partir del registre de l'Aj. de Barcelona, EVR i padrons de població.

Els perfils de les taxes per edats segons els diferents tipus d'emigració s'han mantingut tot al llarg de la dècada dels noranta i primers anys del segle XXI conservant, en essència, bona part de les característiques abans descrites (gràfic 2). No obstant això, la mobilitat de curta distància ha experimentat una clara intensificació en el període 2001-2004, lligada a la participació dels estrangers en aquest tipus de mobilitat, mentre que les sortides cap a la resta de Catalunya i d'Espanya presenten una major estabilitat.

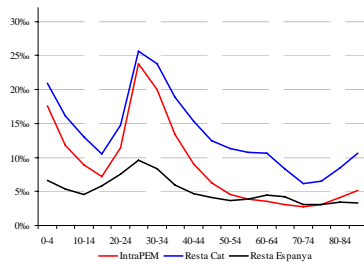
Gràfic 2. Taxes de migració per sexe i edat segons tipus de moviment a Barcelona, 1992-2004

Taxes d'emigració

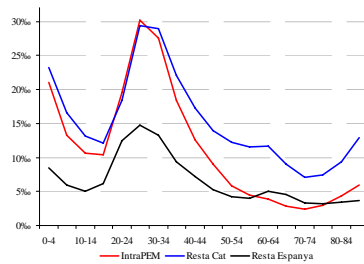
1992-1995



1997-2000

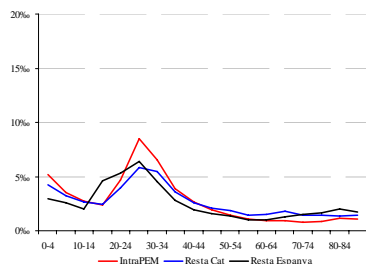


2001-2004

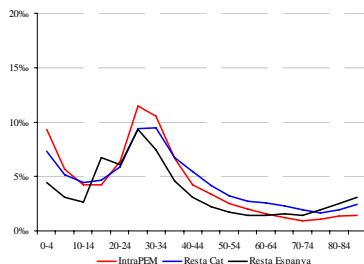


Taxes d'immigració

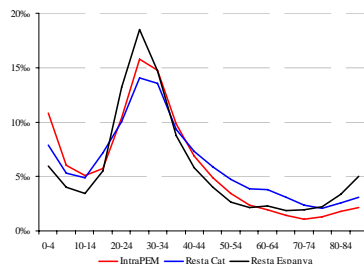
1992-1995



1997-2000

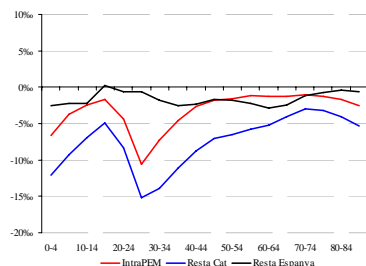


2001-2004

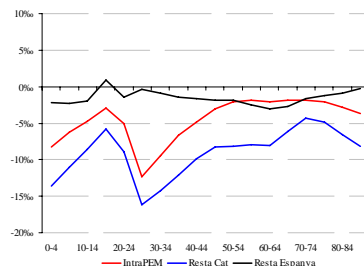


Taxes de migració neta

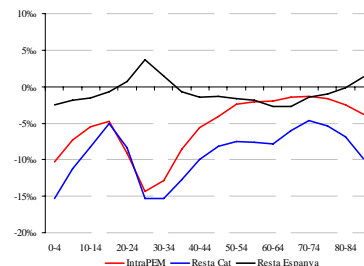
1992-1995



1997-2000



2001-2004



Font: Elaboració pròpia a partir de l'EVR (1992-2004)

Pel que fa a les immigracions, sempre significativament més baixes que les emigracions, els perfils dels diferents tipus de migració no difereixen entre ells, amb intensitats molt semblants, la qual cosa vol dir que l'atracció de Barcelona és molt uniforme en el territori i no es veu afectada per la distància.

Quan es considera la dinàmica de les emigracions i immigracions amb la resta de l'àmbit PEM i amb la resta de Catalunya, les pèrdues de població es localitzen en totes les edats, encara que són les infantils i les corresponents als adults joves les que mostren unes intensitats negatives més elevades. Per contra, la migració neta amb la resta d'Espanya es caracteritza per unes pèrdues poc intenses, que en el cas dels joves fins i tot inverteixen el signe, mostrant així la permanència de la capital barcelonina com a un centre d'atracció dels joves residents a la resta d'Espanya, una part dels quals són de nacionalitat estrangera.

5. El paper dels estrangers en la migració interna

La participació de la població de nacionalitat estrangera en els fluxos migratoris interns és un fenomen ja consolidat a tota Espanya (Recaño, 2002; Recaño i Domingo, a premsa). En aquest sentit, el notable augment des de 2001 de la immigració estrangera a la ciutat de Barcelona està afectant de forma intensa a la dinàmica migratòria interna de la conurbació barcelonina (Bayona i López, 2006).

Durant l'any 2004, i sempre tenint en compte únicament els moviments migratoris que es realitzen a l'interior d'Espanya, el 37,2% de tots els canvis d'habitatge registrats a la ciutat de Barcelona que significaven una entrada van ser protagonitzats per estrangers, mentre que pel que fa a les sortides aquestes van representar un 35,8% (taula 6). No obstant això, el resultat més representatiu és el predomini de la població estrangera en els fluxos d'entrada i sortida amb la resta del Barcelonès on aquest col·lectiu representa més del 50% de tots els fluxos interns registrats. Cal destacar també, l'elevada proporció d'estrangers que participen en els fluxos que s'estableixen entre la ciutat de Barcelona i la resta d'Espanya (al voltant del 36% en totes dues direccions).

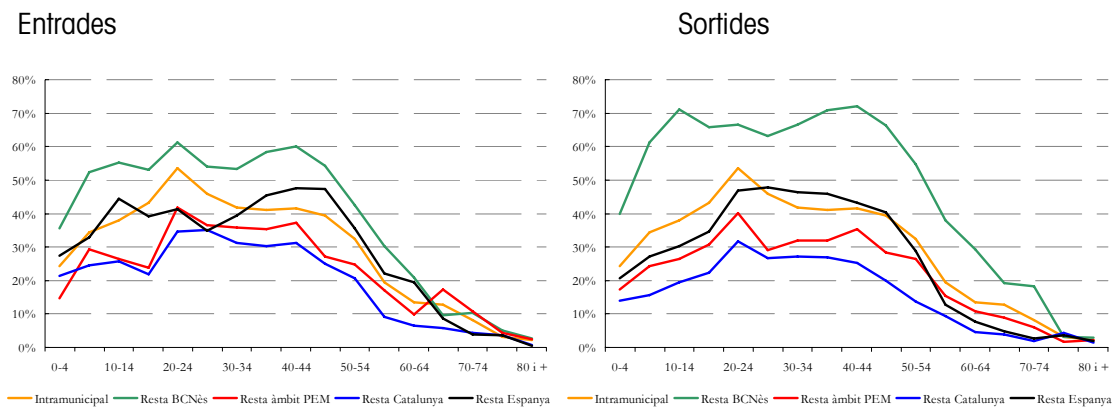
Taula 6: Participació dels estrangers en els moviments migratoris i canvis d'habitatge de la ciutat de Barcelona (2004)

Àmbit de relació	Arribades	Sortides
Intramunicipal	38,13%	38,13%
Resta BCNès	51,50%	62,69%
Resta àmbit PEM	31,20%	27,80%
Resta Catalunya	26,45%	20,78%
Resta Espanya	36,17%	36,80%
Total	37,18%	35,77%

Font: Elaboració pròpia a partir de l'EVR i registre d'altres i baixes de l'Ajuntament de Barcelona (2004)

Aquest protagonisme s'accentua encara més quan es considera l'estructura per edats. Gairebé 70 de cada cent joves que sortien l'any 2004 de la ciutat de Barcelona cap al Barcelonès eren estrangers (gràfic 3). Pel que fa a les entrades, la xifra era lleugerament inferior (al voltant del 60%). Aquests resultats mostren el predomini dels estrangers en els intercanvis migratoris amb l'espai més proper al municipi de Barcelona. Els altres tipus de mobilitat també es caracteritzen per una elevada presència del col·lectiu d'estrangers, encara que en nivells inferiors als que representen els intercanvis amb la resta del Barcelonès. Cal destacar finalment, que el 50% dels canvis d'habitatges registrats a l'interior de Barcelona durant l'any 2004 pels joves de 20-24 anys eren realitzats per estrangers.

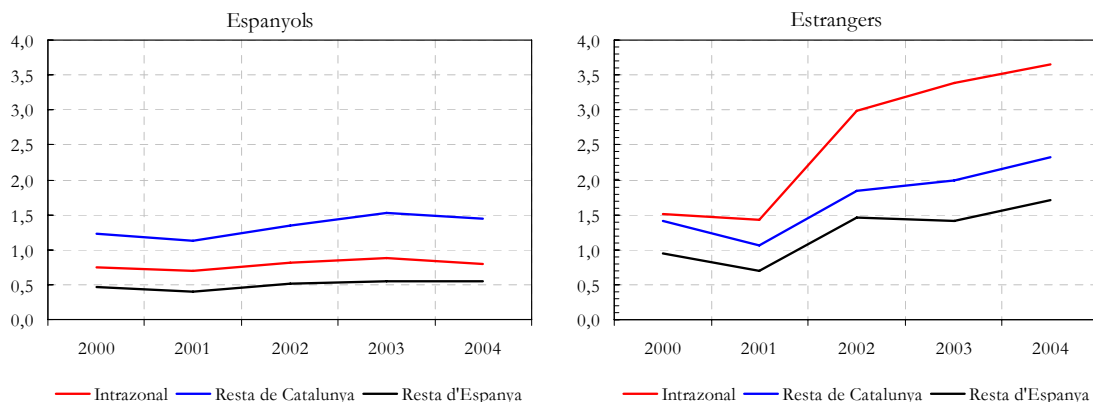
Gràfic 3. Proporció d'estrangers en les sortides i entrades de Barcelona segons el tipus de migració, 2004



Font: Elaboració pròpia a partir de l'EVR i registre d'altres i baixes de l'Ajuntament de Barcelona (2004)

La mobilitat residencial dels estrangers presenta diferències significatives amb la registrada per la població de nacionalitat espanyola, tant pel que fa a la intensitat com a les pautes residencials dominants a la ciutat de Barcelona durant la dècada dels noranta. La intensitat de la mobilitat interna dels estrangers que surten de Barcelona presenta una tendència creixent des de 2001, notablement superior en totes les formes de mobilitat a la registrada per la població espanyola resident en el mateix municipi, que es caracteritza, a més, per l'estancament dels seus indicadors (gràfic 4). Entre la població espanyola predominen les sortides que es dirigeixen cap a les zones exteriors al PEM (resta de Catalunya), mentre que entre els estrangers la destinació majoritària es localitza a l'interior de l'àmbit PEM.

Gràfic 4. Índex sintètic de mobilitat segons nacionalitat i tipus de moviment, 2001-2004



Font: Elaboració pròpia a partir de l'EVR (2001-2004)

Entre els espanyols la dinàmica dominant és la desconcentració: Barcelona i la resta del Barcelonès registren saldos migratoris negatius amb la resta del PEM i la resta de Catalunya i Espanya, mentre que els municipis del PEM sense el Barcelonès presenten una migració neta positiva amb el nucli central de la regió metropolitana i saldos negatius amb la resta d'àmbits, especialment intensos amb la resta de Catalunya (representada aquí per la segona corona metropolitana).

Pel que fa als estrangers, els saldos migratoris mostren un model migratori que presenta algunes diferències amb el descrit per la població espanyola: un saldo positiu del conjunt de municipis del PEM amb la resta d'Espanya (amb l'excepció del lleugerament negatiu de Barcelona) i una clara tendència a la redistribució dels estrangers des del nucli central cap la resta del PEM, però que en aquest cas és absorbit, en major part, per la resta del Barcelonès i no pels àmbits situats fora d'aquesta comarca i la resta de Catalunya. La focalització dels fluxos d'estrangers que abandonen Barcelona en direcció cap a la resta de la seva comarca és un dels trets diferenciadors del model migratori d'aquest col·lectiu enfront als comportaments manifestats per la població de nacionalitat espanyola.

Taula 7. Saldos migratoris interns de la població espanyola i estrangera per àmbits de residència i tipus de moviment, 2001-2004

Població espanyola

	Àmbit PEM		Resta Catalunya		Resta Espanya		Total	
	Saldo Migratori	Taxa anual migració neta (‰)	Saldo Migratori	Taxa anual migració neta (‰)	Saldo Migratori	Taxa anual migració neta (‰)	Saldo Migratori	Taxa anual migració neta (‰)
BCN	-24.543	-0,43‰	-53.868	-0,95‰	-3.252	-0,06‰	-81.663	-1,44‰
Resta BCNès	-8.756	-0,39‰	-30.669	-1,37‰	-4.672	-0,21‰	-44.097	-1,97‰
Resta PEM	33.299	1,00‰	-31.763	-0,96‰	-3.707	-0,11‰	-2.171	-0,07‰
Total	0	0,00‰	116.300	-1,04‰	-11.631	-0,10‰	127.931	-1,14‰

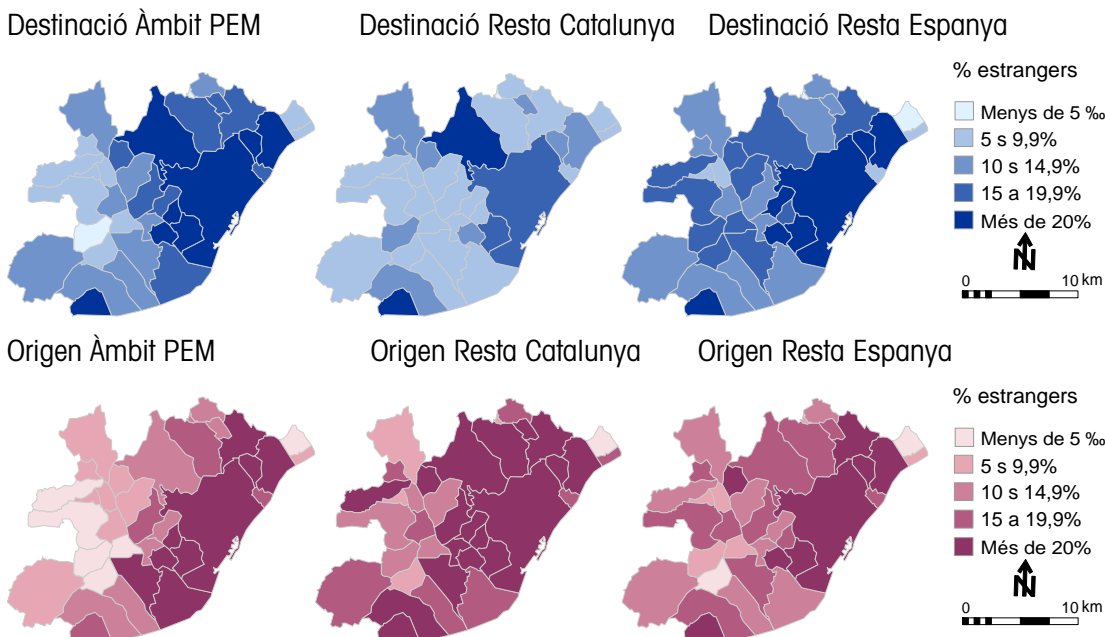
Població estrangera

	Àmbit PEM		Resta Catalunya		Resta Espanya		Total	
	Saldo Migratori	Taxa anual migració neta (‰)	Saldo Migratori	Taxa anual migració neta (‰)	Saldo Migratori	Taxa anual migració neta (‰)	Saldo Migratori	Taxa anual migració neta (‰)
BCN	-14.487	-2,17‰	-7.090	-1,06‰	-531	-0,08‰	-22.108	-3,31‰
Resta BCNès	9.140	4,57‰	-1.770	-0,88‰	1.526	0,76‰	8.896	4,44‰
Resta PEM	5.347	2,50‰	-2.336	-1,09‰	1.058	0,49‰	4.069	1,90‰
Total	0	0,00‰	-11.196	-1,03‰	2.053	0,19‰	-9.143	-0,84‰

Font: Elaboració pròpia a partir de l'EVR (2001-04)

En resum, a Barcelona i municipis contigus, la participació de la població estrangera en la mobilitat residencial de curta distància és determinant (Mapes 3 i 4). La preferència per la permanència al mateix municipi és alta, com en el cas dels espanyols, però en el moment de realitzar un canvi residencial a un altre municipi, els municipis centrals de l'àmbit PEM es consoliden com la destinació més habitual. La concentració d'oportunitats laborals a Barcelona i a la primera corona metropolitana, la gestació d'importants xarxes socials, la major densitat de la xarxa de transports públics i l'elevada accessibilitat, i sobretot, l'existència d'un mercat de l'habitatge que s'adapta millor a les estratègies residencials de la població estrangera són els principals elements explicatius de la preferència per una localització residencial a l'àrea central de la Regió Metropolitana de Barcelona.

Mapa 3. Participació de la població estrangera als fluxos migratoris segons tipus de flux i moviment. Municipis del Pla Estratègic Metropolità, 2001-2004



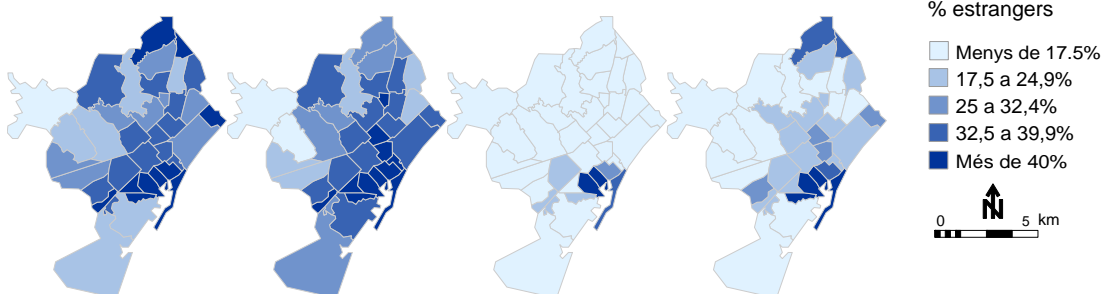
Font: Elaboració pròpia a partir de l'EVR (2001-2004)

En el cas de Barcelona, l'emergència de la mobilitat intermunicipal de curta distància generada per la població estrangera és molt notable: durant l'any 2004, al flux residencial que abandona Barcelona i que tenia com a destinació els municipis de Badalona, Santa Coloma de Gramenet i l'Hospitalet de Llobregat va participar més població estrangera que espanyola. Per altra banda, la mobilitat residencial dels estrangers cap a municipis de la segona corona metropolitana és encara poc important.

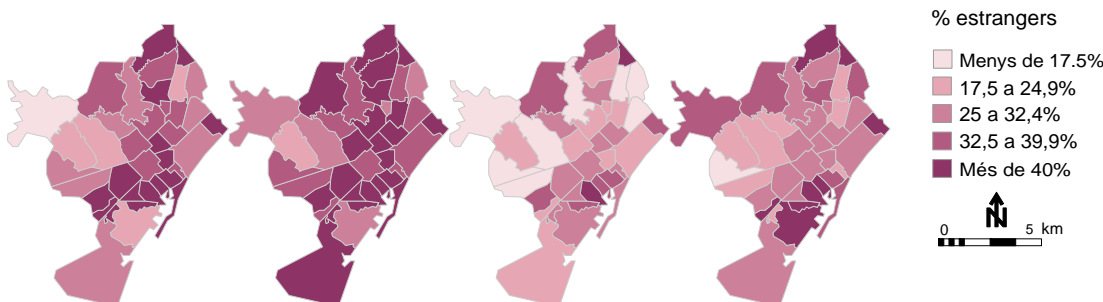
Però si important és la participació de la població estrangera al flux emigratori, també ho és al flux immigratori intern: a Barcelona i als municipis contigus, la participació de la població estrangera supera el 20% en tots els tipus de moviments d'entrada.

Mapa 4. Participació de la població estrangera als fluxos migratoris segons tipus de flux i moviment. Zones Estadístiques Grans de la ciutat de Barcelona, 2004

Dest. Intramunicipal Dest. Àmbit PEM Dest. resta prov. BCN Dest. resta d'Esp.



Orig. Intramunicipal Orig. Àmbit PEM Orig. resta prov. BCN Orig. resta d'Esp.



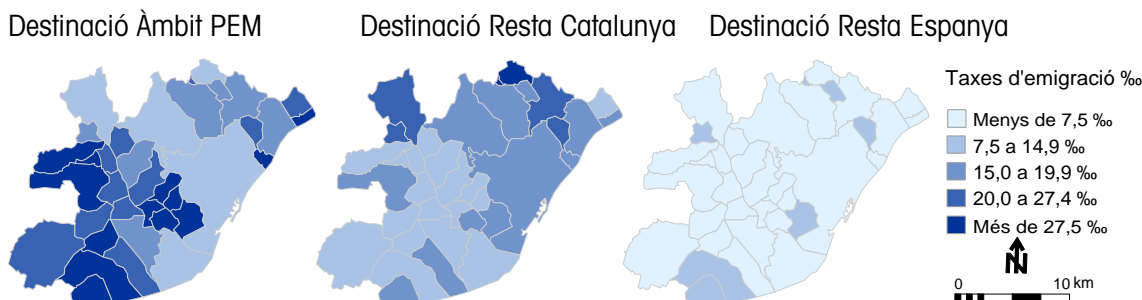
Font: Registre d'altres i baixes de l'Ajuntament de la ciutat de Barcelona, 2004

6. L'estructura territorial dels fluxos migratoris

Aquest apartat se centra en l'anàlisi de les vinculacions territorials dels moviments migratoris de la ciutat de Barcelona i els municipis del Pla Estratègic Metropolità, així com en les especificitats migratòries que presenten les unitats inframunicipals de Barcelona.

Pel que fa al tipus de moviment que realitzen els individus que surten dels municipis estudiats, predominen els de curta distància que finalitzen el recorregut a l'interior de l'àmbit PEM (Mapa 5). El cas de Barcelona és singular, ja que, tot i que és el municipi que es troba més lluny de les fronteres del PEM, és un dels pocs municipis en què el percentatge de moviments amb destinació a la resta de Catalunya és més alt que el de l'interior de l'àmbit PEM (es deixa patent, doncs, que en el moment en què es creua la frontera municipal, existeix una major preferència dels barcelonins, respecte als habitants de la resta de municipis PEM, pels desplaçaments residencials a la segona corona metropolitana). La mateixa situació es dona també en la majoria de municipis limítrofes de l'àmbit PEM, en un fenomen explicat per la seva localització propera als municipis situats fora dels límits del PEM. Finalment, el pes dels moviments amb destinació a la resta d'Espanya és, tal i com s'espera, més baix que cap altre tipus de moviment a tots els municipis del PEM. A més, en aquest tipus de moviment, les diferències entre municipis són lleugeres, probablement vinculades amb els diversos percentatges de població nascuda a la resta d'Espanya que presenten (mapa 5).

Mapa 5. Taxes d'emigració segons la destinació. Municipis del Pla Estratègic Metropolità, 2001-2004



Font: Elaboració pròpia a partir de l'EVR (2001-2004)

La major part dels canvis d'habitatge que experimenta la població barcelonina es realitzen a l'interior de de la ciutat: representen el 58,4% de les sortides amb destinació el mateix municipi de Barcelona i/o qualsevol altre municipi espanyol (taula 8).

Taula 8. Tipus de moviments de domicili i residència generats per la població de Barcelona, 2004

Tipus moviment	Arribades	(%)	Tipus moviment	Sortides	(%)
Intradistricte	28.674	24,2%	Intradistricte	28.674	20,7%
Intramunicipal	52.331	44,2%	Intramunicipal	52.331	37,7%
PEM	12.618	10,7%	PEM	19.756	14,2%
Resta de la província	7.891	6,7%	Resta de la província	18.262	13,2%
Resta d'Espanya	16.759	14,2%	Resta d'Espanya	19.779	14,2%
Total	118.273	100,0%	Total	138.802	100,0%

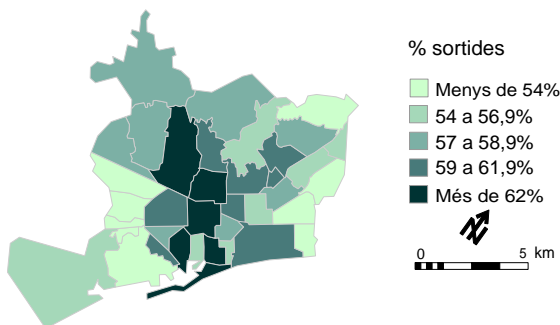
Font: Elaboració pròpia a partir dels registres d'altres i baixes Aj. BCN i EVR (2004).

Les zones limítrofes de la ciutat són les que presenten els nivells més baixos de permanència a Barcelona, amb uns percentatges sensiblement inferiors a la mitjana de la ciutat, un 58% (Mapa 6). Entre d'altres factors explicatius d'aquest comportament, es podrien destacar els factors de localització –són zones més pròximes a altres municipis–, els socioeconòmics –són àrees que tenen associades un menor nivell de renda, i per tant, una major dificultat econòmica per adquirir un habitatge a Barcelona–, i la tipologia del mercat residencial.

Del gairebé 42% de moviments residencials que creuen la frontera municipal, la gran majoria, al voltant del 65%, romanen a la província de Barcelona. En aquest context de canvi de residència intermunicipal, la preferència observada a les Zones Estadístiques dels districtes de Sants-Montjuïc i Les Corts per localitzar la nova residència als municipis que pertanyen al PEM, està determinada per la pròpia configuració de l'àmbit del Pla Estratègic Metropolità, que inclou un gran nombre de municipis del Baix Llobregat Sud, alguns d'ells situats a una distància considerable. En canvi, l'àmbit PEM no es perllonga en la mateixa mesura cap als municipis del Vallès Oriental i Occidental, principals destinacions de les ZEG de la meitat septentrional barcelonina, amb la qual cosa en aquestes zones d'Horta-Guinardó, Nou Barris, Sant Andreu i Sant Martí, predomina la localització de la nova residència a municipis de la província de Barcelona però que no pertanyen a l'àmbit PEM.

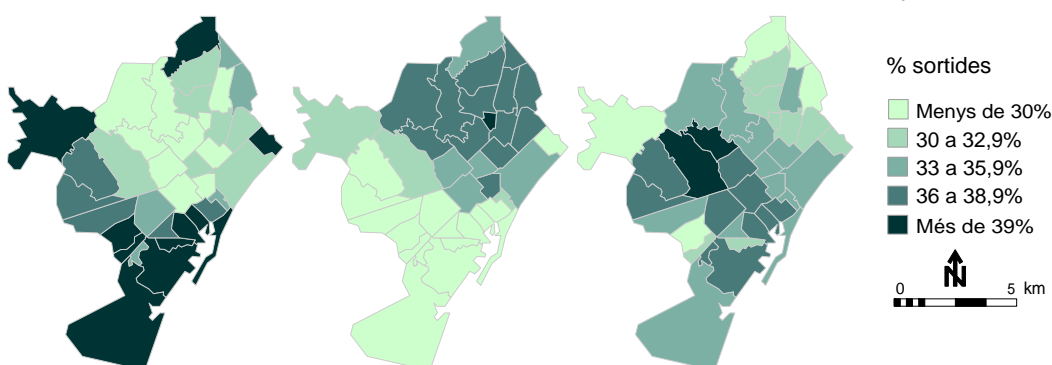
Mapa 6. Tipologia dels moviments migratoris a la ciutat de Barcelona., 2004

Percentatge de moviments residencials interns sobre el total de canvis de residència



Tipus de moviment segons destinació (Total de moviments intermunicipals = 100%)

Destinació Àmbit PEM Dest. resta província BCN Destinació Resta d'Espanya



Font: Registre d'altres i baixes de l'Ajuntament de la ciutat de Barcelona, 2004

Per a tots els districtes de Barcelona, la permanència en la mateixa unitat és l'estratègia residencial preferent (quan es considera la preferència per romandre al mateix districte sobre cada un dels altres). En alguns casos, com a Ciutat Vella, es més de set vegades superior al que s'hauria d'haver donat d'acord amb les dimensions del seu parc residencial (Taula 9). En l'anàlisi de les connexions residencials que s'estableixen entre els districtes es poden observar diferents patrons residencials, fortament definits per dues variables: una dimensió territorial, per un costat, marcada per l'efecte de la proximitat entre els districtes, i una dimensió socioeconòmica, definida per la similitud entre els perfils socioeconòmics dels individus, així com per les característiques del parc residencial.

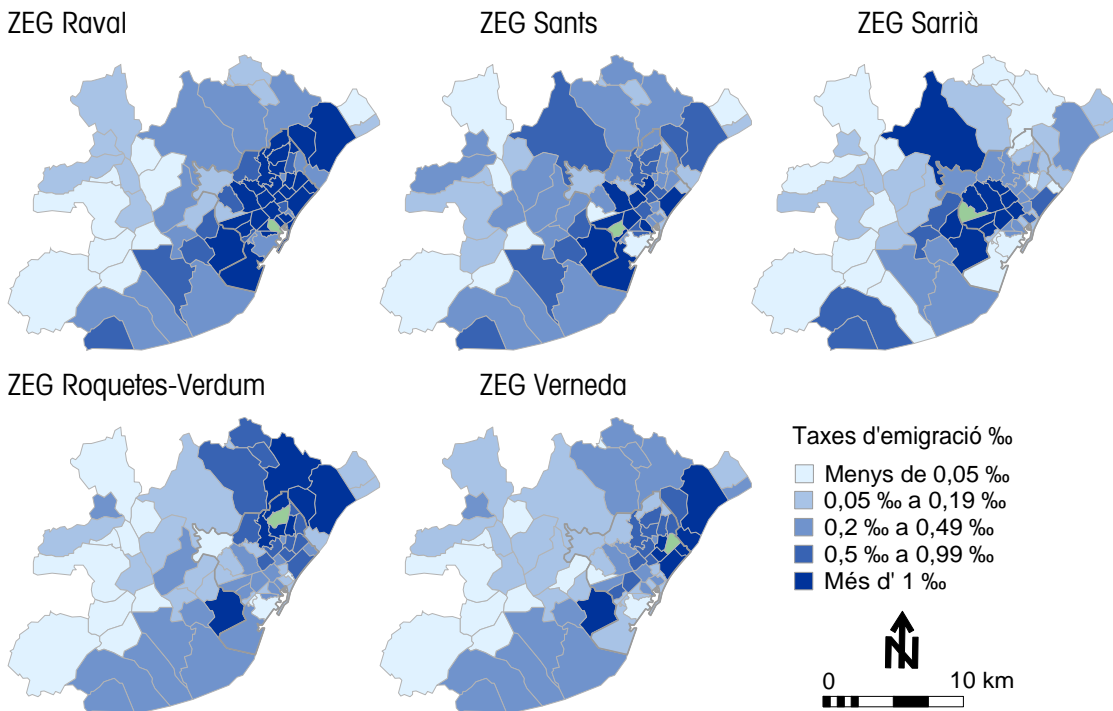
Taula 9. Relacions territorials dels moviments residencials interns segons districte de partida i d'arribada. Casos observats/Casos esperats, 1990-2003

Districte de baixa	Districte d'alta									
	C. Vella	Eixample	Sants-M.	Les Corts	Sarrià-St. G.	Gràcia	Horta - G.	Nou Barris	St. Andreu	St. Martí
Ciutat Vella	720,86%	66,88%	100,00%	20,32%	22,67%	39,85%	35,05%	38,64%	37,07%	67,65%
Eixample	80,57%	257,86%	78,15%	73,37%	77,66%	80,56%	51,18%	28,94%	44,70%	78,38%
Sants - Montjuïc	81,04%	63,65%	534,03%	118,92%	24,24%	30,67%	27,57%	26,62%	27,51%	39,88%
Les Corts	34,78%	70,76%	149,59%	707,92%	176,96%	49,95%	28,16%	14,71%	24,48%	37,43%
Sarrià - Sant Gervasi	47,55%	74,98%	37,13%	138,45%	546,05%	126,34%	46,21%	14,10%	19,22%	32,77%
Gràcia	52,52%	74,91%	36,00%	41,83%	101,37%	498,13%	119,35%	33,30%	40,79%	52,88%
Horta - Guinardó	30,16%	41,25%	27,42%	20,74%	29,65%	81,70%	519,74%	100,15%	70,72%	53,09%
Nou Barris	25,79%	20,80%	21,82%	11,85%	9,96%	23,13%	81,20%	650,26%	128,58%	44,07%
Sant Andreu	30,97%	30,46%	24,12%	19,67%	13,78%	28,54%	54,02%	97,41%	720,96%	81,79%
Sant Martí	49,33%	51,41%	29,40%	19,38%	17,22%	32,43%	44,77%	41,53%	83,42%	492,96%

Font: López Gay, 2005. Casos esperats: Aquells que s'haurien d'haver donat si els individus que canvien de residència a Barcelona haguessin localitzat la nova residència aleatòriament, només en funció de la distribució del mercat de l'habitatge a la ciutat.

Com a cloenda de les reflexions sobre les relacions territorials a nivell inframunicipal que s'estableixen a Barcelona, presentem els exemples corresponents a 5 ZEG de Barcelona. Hem triat alguns dels més significatius de la ciutat, aquells en què es poden identificar amb claredat les variables que hem citat al llarg d'aquest apartat com a més influents en la localització del nou habitatge: la preferència per una localització propera (en el cas dels barris limítrofes amb certa independència de si la nova residència se situa en un altre municipi), la important frontera que s'estableix entre la meitat meridional i septentrional de Barcelona, i la influència de les variables socioeconòmiques i del mercat de l'habitatge.

Mapa 7. Distribució territorial dels fluxos emigratoris d'algunes Zones Estadístiques Grans amb destinació als Municipis del Pla Estratègic Metropolità, 2004



Font: Registre d'altres i baixes de l'Ajuntament de la ciutat de Barcelona, 2004

7. Conclusions

En aquest treball hem analitzat l'evolució de la intensitat i les característiques demogràfiques i territorials de la migració interna de la ciutat de Barcelona en el context del 36 municipis del Pla Estratègic Metropolità (PEM).

Les principals conclusions d'aquest estudi són les següents:

a) La mobilitat residencial, entesa com el conjunt de fluxos migratoris intermunicipals realitzats per motius residencials, es va consolidar durant la dècada de 1990 com a element explicatiu principal dels canvis en la distribució de la població de la Regió Metropolitana de Barcelona. En aquest context territorial, la desconcentració de població del centre metropolità en favor de les successives corones metropolitanes, és el procés protagonista.

b) Amb el canvi de segle, l'arribada de la població estrangera ha generat algunes modificacions d'aquest model demogràfic i territorial. La ciutat de Barcelona ha deixat de perdre població i, fins i tot, segons dades provisionals, l'1 de gener de 2006 havia superat la barrera d'1.600.000 habitants (un creixement, per tant, de més de 100.000 persones en el darrer quinquenni). Amb aquestes dades ens plantegem: s'ha aturat el procés de desconcentració de Barcelona, i per tant, Barcelona ha deixat d'enviar població als altres municipis de la metròpoli?

c) La resposta queda ratificada en aquest article: l'arribada de la població de nacionalitat estrangera i augment total del nombre d'habitants a la ciutat emmascara una accentuació del procés de desconcentració per motius residencials –vist ara com a procés de redistribució territorial- just en el moment en què s'insinuava una certa desacceleració de la desconcentració de la ciutat central. Barcelona, doncs, continua perdent població a favor de la resta de municipis metropolitans, sobretot dels situats més enllà de la primera corona metropolitana, i en guanya per immigració internacional. Si abans Barcelona perdia principalment adults joves que formaven noves llars, ara cal afegir una emigració neta interna de població de nacionalitat estrangera, que en el primer moment del seu itinerari residencial s'assenta a la ciutat de Barcelona.

d) El fet que més de la meitat de persones que canvien d'habitatge a Barcelona situïn el nou domicili a la mateixa ciutat, no contradiu en cap cas els processos que acabem de descriure. La permanència al mateix municipi de Barcelona és l'estratègia residencial majoritària a la ciutat; de fet, els indicadors d'emigració la situen entre els municipis en què, en xifres relatives, menys individus creuen la frontera administrativa. Així doncs, i sempre tenint en compte els moviments migratoris que s'estableixen amb la resta de municipis d'Espanya, la responsable de la migració neta negativa de Barcelona és la baixa intensitat immigratòria (extraordinàriament baixa en xifres relatives quan es compara amb la resta de municipis del Pla estratègic Metropolità).

e) A l'interior de Barcelona, s'intueix una clara vinculació dels canvis de domicili entre aquelles unitats més properes, tant a nivell territorial com a nivell socioeconòmic. Si ampliem l'escala i incorporem la resta de municipis del Pla Estratègic Metropolità es continuen identificant aquestes dues dimensions, la geogràfica i la socioeconòmica, lligada a l'existència d'un mercat de l'habitatge que s'adapta a les diverses estratègies residencials dels barcelonins. Les relacions territorials que s'estableixen entre aquests fluxos residencials dibuixen una frontera a l'interior de Barcelona que determina els espais de relació residencial de les unitat inframunicipals de la ciutat.

f) També, a nivell inframunicipal, s'identifiquen comportaments diversos en tema d'intensitat de la migració. Els residents als barris de Ciutat Vella, són els que canvien d'habitatge amb més freqüència, més de deu vegades al llarg de la vida si es mantinguessin les condicions de mobilitat residencial i migratòries actuals, en una clara mostra de l'acumulació de trajectòries residencials de forta fragilitat a l'àrea més cèntrica de Barcelona.

g) L'emergent participació de la població estrangera en els fluxos migratoris té molt a veure amb aquesta situació. De fet, set de cada deu persones que canvien de domicili o de municipi amb origen al Raval són de nacionalitat estrangera.

h) La població de nacionalitat estrangera es mou amb més intensitat i amb unes pautes territorials notablement diferents a les que caracteritzen a la població espanyola. En aquest cas, i sempre per darrera de la mobilitat residencial intramunicipal, predomina la localització als municipis més propers a Barcelona, àrees on es conjuguen diversos factors que les fan atractives de cara a les estratègies residencials dels immigrants estrangers: un mercat d'habitatge d'unes determinades característiques, elevada accessibilitat mitjançant transport públic, oportunitats laborals, i unes xarxes socials cada cop més consolidades.

i) Finalment, l'estructura demogràfica de la migració i de la mobilitat residencial, tant d'entrada com de sortida de la ciutat, s'ajusta a la clàssica corba que relaciona la mobilitat residencial i la migració amb el cicle de vida de les persones. La màxima intensitat migratòria es registra entre els 25 i 35 anys d'edat, en relació directa amb els processos d'emancipació, que en el cas espanyol acostuma a coincidir amb la formació d'una nova llar. S'identifiquen, però, diferències segons el tipus de migració. Així, els moviments amb destinació a la resta de Catalunya presenten una edat mitjana a la migració més elevada, mentre que els que es dirigeixen fora de Catalunya presenten un perfil amb una important concentració de moviments a edats de sortida de l'activitat.

8. Bibliografia

- BAYONA, J. y LÓPEZ, A. (2006), "La movilidad residencial de la población de nacionalidad extranjera generada en Barcelona, 2000-2004", X Congreso de la Población Española
- BONVALET, C.; FRIBOURG, A.M. [eds] (1990), *Stratégies résidentielles*. Paris: Ined-Plan Construction et Architecture, MELTM, Col. Congrès et Colloques, Vol. 2.
- CLARK, W.; ONAKA, J. (1982), "Life cycle and housing adjustment as explanations of residential mobility". *Urban Studies*, vol. 20: 47-57.
- DOMINGO, A.; BAYONA, J. y LÓPEZ, A. (2004), "Impacto demoespacial de la internacionalización de los flujos migratorios en la ciudad de Barcelona" *Migraciones*, 16: 157-198.
- LÓPEZ, A (2005) "Relaciones territoriales de la movilidad residencial de la población de Barcelona", *Actas del XIX Congreso de Geógrafos Españoles*.
- MÓDENES, J.A i RECAÑO, J. (2003), "El territori i la mobilitat migratòria dels joves a Catalunya", Publicacions de la Secretària General de Joventut, Col·lecció Aportacions, 22.
- MÓDENES, J.A. (1998), *Flujos espaciales e itinerarios biográficos: la movilidad residencial en el área de Barcelona*. Tesis doctoral, Dept. Geografía, UAB.
- PUJADAS, I (2005), "De la ciudad compacta a la ciudad dispersa: movilidad residencial en la Región Metropolitana de Barcelona, 1982-2000", XXV Internacional Population Conference, Tours 2005.
- RECAÑO, J. (2002), "La movilidad geográfica de la población extranjera en España: un fenómeno emergente" *Cuadernos de Geografía*, 72: 135-156.
- RECAÑO, J. y DOMINGO, A. (2006) "Evolución de la distribución territorial y la movilidad geográfica de la población extranjera en España" en AJA, E. y ARANGO, J. (editores): *Veinte años de inmigración en España perspectiva jurídica y sociológica, 1985-2004*, CIDOB edición, Barcelona.

Annex

1. Índex sintètic de migració dels 36 municipis del PEM segons tipus de moviment, 2001-2004

Intrazonal (36 municipis)	Rest a ISM Catalunya	de ISM	Rest a ISM Espanya	ISM Total	ISM		
Palma de Cervelló,	3,09	Badia del Vallès	2,64	Castelldefels	0,88	Badia del Vallès	5,27
Esplugues de Llobregat	2,84	Barberà del Vallès	2,54	Badia del Vallès	0,76	Llobregat	4,58
Corbera de Llobregat	2,58	Sta. Coloma de Gram.	1,80	St. Andreu de Barca	0,71	Hospitalet de Llobregat,	4,58
Cervelló	2,51	Castellbisbal	1,79	Sta. Coloma de Gram.	0,66	Palma de Cervelló,	4,54
Sant Climent de Llobregat	2,49	St. Andreu de Barca	1,74	Ripollet	0,66	Castelldefels	4,40
Hospitalet de Llobregat,	2,49	Montcada i Reixac	1,61	Hospitalet de Llobregat,	0,64	Sta. Coloma de Gram.	4,35
Sant Just Desvern	2,38	Badalona	1,54	Viladecans	0,64	Cervelló	4,17
Sant Joan Despí	2,27	Montgat	1,51	Prat de Llobregat,	0,62	Montgat	4,11
Sant Adrià de Besòs	2,18	Castelldefels	1,48	Gavà	0,61	Sant Adrià de Besòs	4,03
Begues	2,17	Sant Cugat del Vallès	1,46	Barcelona	0,60	Corbera de Llobregat	4,00
Cornellà de Llobregat	2,16	Hospitalet de Llobregat,	1,45	Esplugues de Llobregat	0,57	Cornellà de Llobregat	3,93
Pallejà	2,16	Cerdanyola del Vallès	1,39	Castellbisbal	0,56	Sant Joan Despí	3,88
Montgat	2,15	Ripollet	1,38	Sant Boi de Llobregat	0,55	St. Andreu de Barca	3,78
Torrelles de Llobregat	2,13	Barcelona	1,38	Sant Feliu de Llobregat	0,55	Barberà del Vallès	3,78
Papiol, el	2,13	Sant Adrià de Besòs	1,31	Badalona	0,55	Pallejà	3,76
Gavà	2,10	Cervelló	1,28	Sant Adrià de Besòs	0,55	Gavà	3,74
Santa Coloma de Cervelló	2,04	Cornellà de Llobregat	1,24	Sant Joan Despí	0,53	Sant Just Desvern	3,61
Castelldefels	2,04	Pallejà	1,19	Cornellà de Llobregat	0,52	Viladecans	3,50
Sta. Coloma de	1,89	Palma de Cervelló,	1,18	Cerdanyola del	0,51	Montcada i Reixac	3,50

Part II. ANÀLISI DE LA DEMANDA, L'OFERTA I LES POLÍTIQUES D'HABITATGE A BARCELONA

3.c.TENDÈNCIES RECENTS DE LA MIGRACIÓ I DELS CANVIS RESIDENCIALS A LA CIUTAT DE BARCELONA I ELS MUNICIPIS DEL PLA ESTRATÈGIC METROPOLITÀ

Gram.	la	Vallès		
Badia del Vallès	Esplugues de Llobregat 1,87	de Barberà del Vallès 1,17	Torrelles de Llobregat 0,51	3,47
Viladecans	1,71 Viladecans	Sant Vicenç dels Horts 1,16	0,47 Badalona	3,44
Tiana	Prat de Llobregat, el 1,66	Sant Cugat del Vallès 1,15	0,47 Begues	3,43
Sant Vicenç dels Horts	Sant Vicenç dels Horts 1,56	1,08 Montcada i Reixac	0,46 Castellbisbal	3,43
Sant Feliu de Llobregat	de Sant Joan Despí 1,54	1,07 Montgat	Sant Climent de Llobregat 0,45	3,37
Sant Boi de Llobregat	de Sant Boi de Llobregat 1,46	de Corbera de Llobregat 1,06	de Ripollet 0,43	3,37
Montcada i Reixac	1,43 Gavà	Torrelles de Llobregat 1,03	de Papiol, el 0,42	3,33
Cerdanyola del Vallès	del Sant Feliu de Llobregat 1,42	de Pallejà 1,02	Cerdanyola del Vallès 0,40	3,32
Badalona	Corbera de Llobregat 1,35	de Cervelló 0,98	Santa Coloma de Cervelló 0,39	3,19
St. Andreu de la Barca	de la Molins de Rei 1,33	Santa Coloma de Cervelló 0,94	de Sant Feliu de Llobregat 0,38	3,12
Ripollet	1,33 Tiana	0,93 Molins de Rei	Sant Vicenç dels Horts 0,37	3,10
Molins de Rei	Torrelles de Llobregat 1,31	de Begues 0,92	Sant Boi de Llobregat 0,37	3,07
Prat de Llobregat, el	1,10 Begues	0,89 Sant Just Desvern	0,36 Barcelona	3,01
Castellbisbal	1,08 Sant Just Desvern	0,88 Papiol, el	Sant Cugat del Vallès 0,34	2,89
Barcelona	1,03 Papiol, el	0,87 Tiana	Prat de Llobregat, el 0,27	2,87
Sant Cugat del Vallès	del Santa Coloma de Cervelló 0,96	de Palma de Cervelló, la 0,77	0,27 Tiana	2,87
Barberà del Vallès	Sant Climent de Llobregat 0,73	de Sant Climent de Llobregat 0,66	de Molins de Rei 0,22	2,62

Font: Elaboració pròpia a partir de l'EVR (2001-2004)

Part II. ANÀLISI DE LA DEMANDA, L'OFERTA I LES POLÍTIQUES D'HABITATGE A BARCELONA

3.c.TENDÈNCIES RECENTS DE LA MIGRACIÓ I DELS CANVIS RESIDENCIALS A LA CIUTAT DE BARCELONA I ELS MUNICIPIS DEL PLA ESTRATÈGIC METROPOLITÀ

2. Taxa d'immigració dels 36 municipis del PEM segons tipus de moviment, 2001-2004

Intrazonal (municipis)	Taxa imm (36) (%)	Resta Catalunya	Taxa de imm (%)	Resta d'Espanya	Taxa imm Total (%)	Taxa imm (%)
Santa Coloma de Cervelló	90,1	Barberà del Vallès	20,1	Castelldefels	12,0	Santa Coloma de Cervelló
Torrelles de Llobregat	74,0	Castellbisbal	16,6	Sant Cugat del Vallès	7,19	Torrelles de Llobregat
Corbera de Llobregat	66,0	Badia del Vallès	12,4	Hospitalet de Llobregat,	6,87	Castellbisbal
Cervelló	64,2	Sant Cugat del Vallès	10,7	Sant Andreu de la Barca	6,81	Corbera de Llobregat
Begues	63,6	Sant Andreu de la Barca	9,94	Barcelona	6,81	Cervelló
Pallejà	61,7	Tiana	9,43	Gavà	6,62	Pallejà
Sant Climent de Llobregat	58,7	Montgat	9,32	Sant Just Desvern	6,25	Begues
Castellbisbal	58,0	Castelldefels	9,24	Sta. Coloma de Gram.	6,09	Tiana
Tiana	55,8	Montcada i Reixac	9,13	Prat de Llobregat, el	5,98	Palma de Cervelló,
Palma de Cervelló, la	55,3	Ripollet	9,05	Sant Feliu de Llobregat	5,80	Sant Climent de Llobregat
Montgat	46,8	Cervelló	8,73	Cerdanyola del Vallès	5,76	Castelldefels
Sant Joan Despí	45,1	Pallejà	8,28	Sant Joan Despí	5,65	Sant Andreu de la Barca
Sant Andreu de la Barca	44,2	Cerdanyola del Vallès	7,69	Ripollet	5,64	Montgat
Molins de Rei	44,0	Corbera de Llobregat	7,43	Badia del Vallès	5,57	Gavà
Gavà	43,7	Papiol, el	7,18	Viladecans	5,56	Sant Joan Despí
Castelldefels	40,8	Barcelona	6,98	Cornellà de Llobregat	5,48	Molins de Rei
Ripollet	38,5	Molins de Rei	6,76	Sant Boi de Llobregat	5,44	Ripollet
Sant Just Desvern	36,3	Palma de Cervelló, la	6,56	Castellbisbal	5,41	Barberà del Vallès
Viladecans	36,0	Begues	6,22	Barberà del Vallès	5,29	Sant Cugat del Vallès
Sant Vicenç dels	34,0	Sant Just Desvern	6,16	Badalona	5,26	Sant Just Desvern

Part II. ANÀLISI DE LA DEMANDA, L'OFERTA I LES POLÍTIQUES D'HABITATGE A BARCELONA

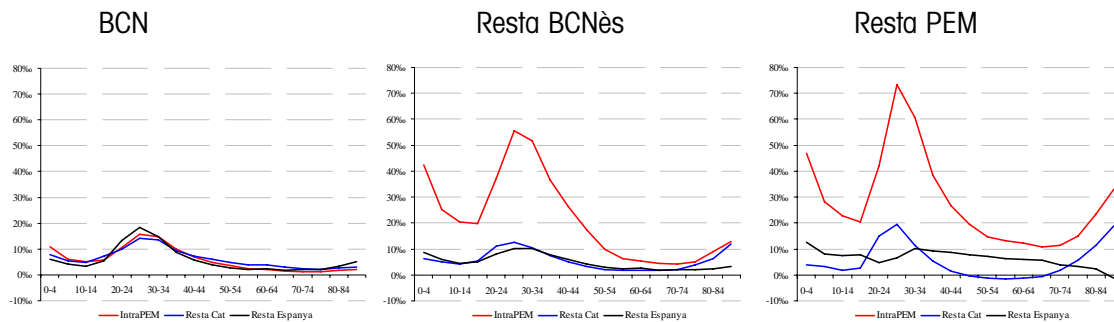
3.c.TENDÈNCIES RECENTS DE LA MIGRACIÓ I DELS CANVIS RESIDENCIALS A LA CIUTAT DE BARCELONA I ELS MUNICIPIS DEL PLA ESTRATÈGIC METROPOLITÀ

Horts	9						9
Montcada i Reixac	33,9 1	Badalona	6,08	Esplugues Llobregat	de	5,23	Montcada i Reixac 5
Sant Adrià Besòs	de33,8 6	Gavà	5,61	Pallejà		5,09	Viladecans 6
Papiol, el	33,1 2	Torrelles Llobregat	de	Sant Adrià Besòs	de	4,92	Sant Adrià Besòs de43,9 5
Esplugues Llobregat	de32,6 1	Hospitalet Llobregat,	de	5,57	Montcada i Reixac	4,92	Sant Vicenç dels Horts 43,7 0
Sant Cugat Vallès	del31,2 8	Sant Feliu Llobregat	de	5,48	Sant Vicenç dels Horts	4,80	Papiol, el 43,4 9
Hospitalet Llobregat,	de28,6 3	Sta. Coloma Gram.	de	5,37	Corbera Llobregat	de	4,47
Sant Feliu Llobregat	de27,2 2	Sant Joan Despí	5,17	Montgat		4,44	Hospitalet Llobregat, de41,0 7
Cornellà Llobregat	de26,3 7	Sant Adrià Besòs	de	5,16	Begues	4,13	Sant Feliu Llobregat de38,5 0
Sta. Coloma Gram.	de25,6 7	Esplugues Llobregat	de	4,99	Torrelles Llobregat	de	4,07
Cerdanyola Vallès	del23,9 7	Sant Vicenç dels Horts	de	4,82	Santa Coloma Cervelló	de	3,98
Barberà del Vallès	23,8 6	Viladecans	4,74	Molins de Rei		3,91	Badia del Vallès 36,4 2
Badalona	21,6 0	Santa Coloma Cervelló	de	4,71	Cervelló	3,47	Cornellà Llobregat de36,3 8
Sant Boi Llobregat	de21,2 4	Sant Boi Llobregat	de	4,58	Papiol, el	3,20	Badalona 32,9 5
Badia del Vallès	18,3 6	Cornellà Llobregat	de	4,52	Tiana	2,68	Sant Boi Llobregat de31,2 6
Prat de Llobregat, el	14,0 2	Prat de Llobregat, el	4,26	Palma de Cervelló, la	2,67	Prat de Llobregat, el	24,2 6
Barcelona	6,77	Sant Climent Llobregat	de	2,78	Sant Climent Llobregat	de	2,47
							Barcelona 20,5 6

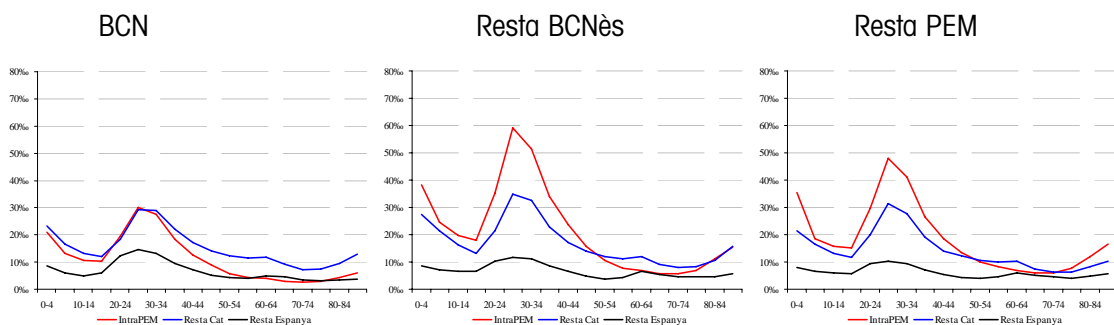
Font: Elaboració pròpia a partir de l'EVR (2001-2004)

3. Taxes de migració segons tipus de moviment als municipis del PEM, 2001-2004

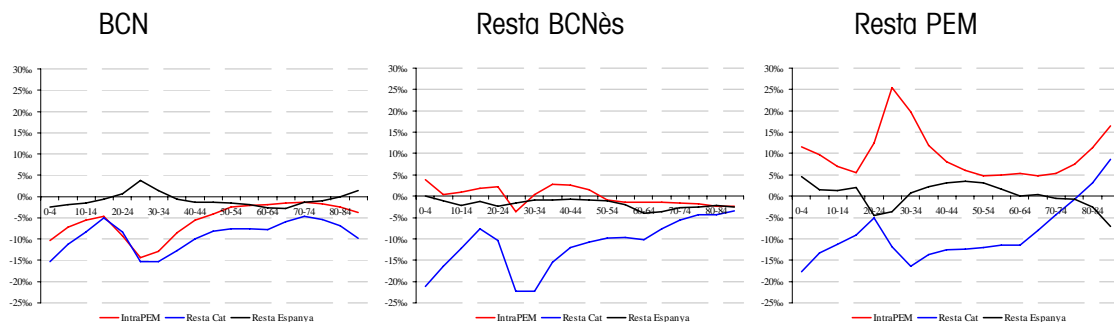
Taxes específiques d'immigració



Taxes específiques d'emigració



Taxes específiques de migració neta



Font: Elaboració pròpia a partir de l'EVR (2001-2004)

4. Índex sintètic de migració segons tipus de moviment, 38 ZEG de Barcelona, 2004

CODIZEG	Conjunt dels municipis	Reste de la província	Reste d'Espanya	ISM sense canvis de domicili	(%) Entre municipis	Canvi de domicili	(%) intern BCN	ISM Total
001 Barceloneta	1,47	0,92	1,17	3,56	37,6%	5,90	62,4%	9,45
002 Parc	1,36	0,97	1,21	3,53	35,6%	6,40	64,4%	9,94
003 Gòtic	2,77	1,54	2,71	7,02	41,6%	9,83	58,4%	16,85
004 Raval	1,84	0,90	1,44	4,17	33,2%	8,41	66,8%	12,58
005 Sant Antoni	1,13	0,76	0,97	2,86	41,4%	4,05	58,6%	6,91
006 Esquerra Eixample	0,87	0,75	0,96	2,58	39,0%	4,03	61,0%	6,60
007 Dreta Eixample	0,66	0,93	0,97	2,56	38,2%	4,14	61,8%	6,70
008 Estació Nord	0,74	0,95	0,90	2,59	41,7%	3,62	58,3%	6,20
009 Sagrada Família	0,86	0,94	0,87	2,67	39,5%	4,09	60,5%	6,76
010 Poble Sec	1,50	0,95	1,09	3,55	40,9%	5,12	59,1%	8,67
011 Montjuïc	3,41	1,69	3,17	8,26	45,9%	9,74	54,1%	18,00
012 Zona Franca - Port	1,20	0,78	1,13	3,12	44,9%	3,83	55,1%	6,94
013 Font de la Guatlla	1,05	0,91	1,20	3,16	46,6%	3,61	53,4%	6,77
014 Bordeta - Hostafrancs	1,51	0,81	1,04	3,36	51,0%	3,23	49,0%	6,59
015 Sants	1,51	0,88	0,95	3,33	48,7%	3,52	51,3%	6,85
016 Les Corts	0,98	0,79	0,94	2,71	46,5%	3,12	53,5%	5,84
017 Pedralbes	0,75	0,53	0,84	2,12	42,0%	2,93	58,0%	5,05
018 Sant Gervasi	0,62	0,65	0,83	2,10	38,2%	3,40	61,8%	5,50
019 Sarrià	0,82	0,60	0,86	2,28	43,3%	2,99	56,7%	5,27

Part II. ANÀLISI DE LA DEMANDA, L'OFERTA I LES POLÍTIQUES D'HABITATGE A BARCELONA

3.c.TENDÈNCIES RECENTS DE LA MIGRACIÓ I DELS CANVIS RESIDENCIALS A LA CIUTAT DE BARCELONA I ELS MUNICIPIS DEL PLA ESTRATÈGIC METROPOLITÀ

									%
Vallvidrera - Les									57,6
020 Planes	1,03	0,78	0,56	2,37	42,4%	3,21			% 5,58
021 Gràcia	0,69	0,84	0,96	2,49	37,7%	4,10			62,3 % 6,59
022 Vallcarca	0,61	0,90	0,97	2,49	39,8%	3,77			60,2 % 6,26
023 Guinardó	0,64	0,91	0,90	2,46	38,3%	3,96			61,7 % 6,41
024 Horta	0,73	1,09	0,96	2,78	43,2%	3,65			56,8 % 6,43
025 Vall d'Hebrón	0,70	0,95	0,95	2,61	41,1%	3,74			58,9 % 6,35
Vilapicina - T. de la									60,4
026 Peira	0,84	0,96	0,85	2,65	39,6%	4,04			% 6,70
027 Roquetes - Verdum	0,86	1,08	0,97	2,92	42,1%	4,01			57,9 % 6,93
C. Meridiana -									46,3
028 Vallbona	2,02	1,83	1,33	5,18	53,7%	4,47			% 9,65
029 Sagrera	0,77	0,95	0,78	2,50	42,3%	3,42			57,7 % 5,92
030 Congrés	0,76	1,06	0,87	2,69	40,1%	4,03			59,9 % 6,73
031 Sant Andreu	0,67	0,92	0,86	2,44	43,4%	3,19			56,6 % 5,63
032 Bon Pastor	0,97	1,10	0,85	2,92	48,8%	3,07			51,2 % 5,99
033 Trinitat Vella	1,31	1,56	1,27	4,13	46,3%	4,79			53,7 % 8,93
034 Fort Pius	0,83	0,78	0,93	2,54	43,8%	3,26			56,2 % 5,80
035 Poblenou	0,71	0,82	0,80	2,33	40,0%	3,48			60,0 % 5,81
036 Barri Besòs	1,59	1,09	1,18	3,86	47,8%	4,22			52,2 % 8,07
037 Clot	0,80	1,05	0,92	2,77	43,4%	3,61			56,6 % 6,39
038 Verneda	0,87	1,03	0,91	2,81	47,0%	3,16			53,0 % 5,97
Total	0,96	0,91	0,98	2,85	41,6%	4,01			58,4 % 6,86

Font: Registre d'altres i baixes de l'Ajuntament de la ciutat de Barcelona, 2004