

7 Convivència en parella i formació d'unions a Catalunya: homogàmia i endogàmia conjugal

Pau Miret Gamundi

RESUM

Aquest informe analitza transversalment l'homogàmia i l'endogàmia dels nuclis conjugals i longitudinalment la formació de la parella a Catalunya en el període 2001-2005, per a la qual cosa utilitza com a font de dades les quatre primeres onades del Panel de Desigualtats Socials a Catalunya realitzat per la Fundació Jaume Bofill. Els objectius fonamentals busquen esbrinar 1) fins a quin punt les característiques dels cònjuges són similars (pautes d'homogàmia/heterogàmia); 2) si els cònjuges pertanyen a un mateix grup (endogàmia/exogàmia), i 3) si s'ha produït un canvi de la pauta de matrimoni de rols complementaris (amb un home proveïdor econòmic i una dona proveïdora de serveis) a la pauta de rols igualitaris (on tots dos membres estan imbricats en l'esfera productiva). Les tècniques estadístiques emprades són les taules de doble entrada o de contingència i la regressió logística. Les conclusions assenyalen que hi ha una cultura matrimonial en què els iguals s'atreuen (homogàmia), tant a escala educativa com professional, que l'endogàmia matrimonial és força significativa i que el matrimoni de rols complementaris s'ha anat erosionant amb el temps, però encara és molt lluny de desaparèixer.

INTRODUCCIÓ

El Panel de Desigualtats Socials (PaD) de la Fundació Jaume Bofill ha complert el seu quart aniversari: enhorabona. Es tracta d'una font de dades que obre una multitud de finestres per ficar-hi el nas, però alhora requereix cert domini d'una metodologia precisa i d'unes sofisticades tècniques estadístiques. De fet, la inversió que cal dedicar a una font de dades d'aquesta magnitud per extreure informació ensembla nova i enriquidora implica una despesa de temps força considerable. Som conscients, però, que aquestes operacions estadístiques no interessin tothom, i hom vol veure fins on s'ha arribat sense haver de prestar molta atenció ni als vehicles utilitzats ni al camí recorregut: és ben comprensible. Per això, atès que l'autor d'aquest escrit tampoc no vol renunciar a explicar algunes coses sobre com s'ha desenvolupat aquesta feina, s'ha arribat a una solució de compromís, col·locant l'apartat metodològic al final de tot, de manera que siguin unes postres per a qui no estigui molt ple i no uns entremesos que puguin resultar massa embafadors abans que arribi el tall.

ELS CONCEPTES D'HOMOGÀMIA I D'ENDOGÀMIA MATRIMONIALS

Abans de posar fil a l'agulla, convindria definir clarament els conceptes sobre els quals tractarà aquesta investigació: què s'entén per homogàmia i endogàmia en l'esfera de la parella?

A la majoria ens agrada imaginar que hem trobat les nostres parelles per casualitat i que les sagetes de Cupido ens han unit a ell o ella irremeiablement. El romanticisme és una força poderosa, però la realitat és que en el matrimoni o la unió consensual¹ hi ha una forta homogàmia social, és a dir, els cònjuges sovint tenen característiques similars, s'assemblen força entre si. Hi ha, doncs, una sèrie de mecanismes, no clarament evidents a l'observació, que mouen una persona a "triar" una altra de semblant per formar parella. En definitiva, hi ha una poderosa associació entre l'amor romàntic i l'homogàmia matrimonial (Girard, 1974; Roussel, 1975; Deville, 1981, Desrosières, 1978; Thélot, 1982; Bozon and Heran, 1989). En efecte, els estudis sobre el grau d'homogàmia en les parelles destaquen que és molt superior a la que es produiria si només intervingués l'atzar en una determinada estructura del mercat matrimonial, i això vol dir que els individus amb característiques similars tendeixen a unir-se entre si (Mare, 1991; McCaa, 1993, Carabaña, 1994; Smits, Ultee i Lammers, 1998; Blossfeld i Timm, 2003; Birkelund i Heldal, 2003; González, 2003; Cortina, 2004 —les dues últimes aplicades específicament al cas espanyol—), malgrat que les preferències personals són en certa part determinades per l'estructura del mercat matrimonial (vegeu Cabré, 1993) i mediatitzades per institucions socials com la família o l'Església (tal com apunta Kalmijn, 1998).

Però no tothom està d'acord amb aquesta importància de l'homogàmia matrimonial o, millor dit, no tothom creu que l'homogàmia sigui la pauta de comportament més adient per al funcionament d'una societat moderna. Les preferències personals estan en funció dels valors culturals en què s'emmarqui cada persona o col·lectiu social, i algunes teories busquen delimitar amb claredat aquest conjunt de preferències i descriure com actuen els valors. Així, la "Nova economia de la llar" (Becker, 1997) predica que aquestes preferències no poden ser altres que les que dicta la racionalitat econòmica (tothom busca maximitzar els beneficis en formar parella), i es considera que el model de parella que millor ho aconsegueix és el de l'especialització de papers: l'home com

1. S'anomena "unió consensual" la parella de fet, és a dir, dues persones que formen parella fora del vincle matrimonial (aquesta última és la "parella de dret"). Sovint, al llarg d'aquest escrit considerarem indistintament unes i altres, ja que no tenim prou casos per distingir les parelles de fet de les de dret, i denominarem ambdues "matrimoni" i els seus membres, "cònjuges".

qui “guanya el pa” i la dona com a “proveïdora de cura”. El discurs és força antic, ja Durkheim (1991, edició original de 1893) el va posar com a exemple de “solidaritat orgànica” (la veritable força d'un grup social) i Parsons (1949), com a exemple de model funcional; però va ser gràcies al premi Nobel d'economia Gary Becker que aquest model va quedar revestit per una màcula economicista que li va atorgar carta de naturalesa científica. Segons aquest punt de vista, l'homogàmia matrimonial és irracional i està abocada a l'abisme. De fet, seguint aquesta ideologia, l'home cal que estudiï al màxim, com a inversió en capital humà, que li donarà beneficis automàtics en el mercat de treball, amb la qual cosa es podrà presentar aleshores en el mercat matrimonial com a bon proveïdor financer. Contràriament, la dona, com més estudiï, menys disposada estarà a formar un nucli familiar: com més gran és el seu grau d'instrucció, més elevats els beneficis que pot esperar del mercat de treball i, lògicament, més elevats també els guanys que deixa de percebre en haver-se de dedicar a la família i no a la feina (són els anomenats costos indirectes o d'oportunitat), encara que sigui momentàniament. De fet, assenyala aquest teòric, el trencament d'aquest model d'estricta separació dels rols de gènere a l'interior del matrimoni és el causant de l'actual crisi de la nupcialitat: el cost d'oportunitat d'unes dones cada cop més qualificades de no seguir una constant i progressiva carrera laboral a causa de les seves obligacions familiars fa que les aquestes mateixes dones fugin de la formació i desenvolupament d'una família. En conclusió, les hipòtesis que es desprenen d'aquesta teoria són que, d'una banda, com més elevat sigui el grau d'instrucció d'una dona, menor serà la seva afeció per estar casada (o per formar parella) i, de l'altra, que la probabilitat d'observar un matrimoni hipogàmic femení (on la dona és de menor grau d'instrucció que l'home) hauria d'estar molt més estès al d'altres possibles models, ja que la racionalitat econòmica així ho demanda.

Des de la mateixa lògica econòmica, tanmateix, s'apunta que el mercat matrimonial ha sofert un fort terratrèmol a causa de la incorporació massiva de la dona al treball i la seva consegüent autonomia econòmica respecte al “cap de família” (Oppenheimer, 1994): ambdós membres de la parella busquen maximitzar els beneficis de viure conjuntament i creure que per aconseguir-ho cal una absoluta especialització de les funcions de cada membre de la parella és una bajanada (consti que aquest qualificatiu no és utilitzat per Oppenheimer, sinó per l'autor d'aquest escrit). De fet, la teoria del capital humà cal aplicar-la a ambdós membres de la parella, i s'ha de valorar que un

alt grau d'instrucció implica per als dos una millor collita en el mercat de treball i, en conseqüència, una posició més sòlida de la llar: d'aquí l'alt grau d'homogàmia matrimonial imperant, ja que les persones amb un elevat grau d'instrucció es busquen entre elles per aconseguir una posició molt més avantatjosa per a la nova llar.

D'altra banda, el concepte d'endogàmia (davant el d'homogàmia) fa referència a una variable d'adscripció o de naixement (com, per exemple, el lloc d'origen, la nacionalitat, les característiques de la família d'origen o la classe social de pertinença) i no a una variable adquirida, com és en el cas de l'homogàmia (en què s'estudia el grau d'instrucció o la categoria socioprofessional dels membres de la parella). La literatura sobre endogàmia matrimonial es molt escassa i només s'ha desenvolupat amb l'arribada de població de nacionalitat estrangera (Cortina, Esteve i Domingo, 2006). De fet, el concepte d'*endogàmia* ha estat més treballat des de l'antropologia, i respon a la màxima repetida per aquesta disciplina que un matrimoni no és la simple unió de dues persones, sinó el vincle entre dues famílies. També en sociologia, l'endogàmia matrimonial entronca directament amb l'anàlisi de la reproducció de les classes socials.

ANÀLISI TRANSVERSAL: HOMOGÀMIA I ENDOGÀMIA A CATALUNYA, 2001-2005

La piràmide del gràfic 1 dibuixa l'estructura de la mostra per grups quinquennals d'edat, sexe i situació conjugal (si viuen o no en parella). D'altra banda, el gràfic 2 presenta, per a cada sexe, la proporció dels que conviuen amb la seva parella segons grup d'edat. D'aquestes imatges s'extreuen directament les informacions següents: 1) en l'actualitat, pràcticament tothom a Catalunya viu en solteria abans dels 20 anys (tot i que en el grup d'edat de 15-19 anys, un 1,5% de les dones conviuen ja en parella); 2) a partir d'aquest llinar, els percentatges de població que viuen en unió conjugal són més grans com més elevat és el grup d'edat considerat, fins a assolir un 50% entre els homes als 30-34 anys, i un quasi 70% entre les dones en aquest grup d'edat (és a dir, es podria afirmar que, passats els 30 anys, a Catalunya la majoria de la població conviu en parella); 3) la màxima proporció de població en unió conjugal (que entre els homes s'observava entre els 40 i els 85 anys, i entre les dones dels 35 als 70 anys)

arriba al voltant del 90% en els homes i del 80% en les dones (gràfic 2); més enllà d'aquests llindars d'edat, viure sense parella és cada cop menys comú, tot i que el 50% es presenta molt abans entre les dones (en concret, als 75-79 anys) que entre els homes (per als quals es divisa als 90-94 anys). Elles, en conseqüència, probablement partien de situacions de solteria superior a les dels seus companys i els processos de dissolució de la parella (ja sigui per separació o per viduïtat) semblaven afectar-les abans (molt probablement a causa d'una major longevitat, que les feia sobreviure a marits o companys). En general, aquesta diferència en el calendari d'homes i dones ha estat força habitual, fins al punt d'esdevenir una constant històrica que els marits fossin entre dos i tres anys més grans que les mullers (Cabré, 1993).

Homogàmia etània

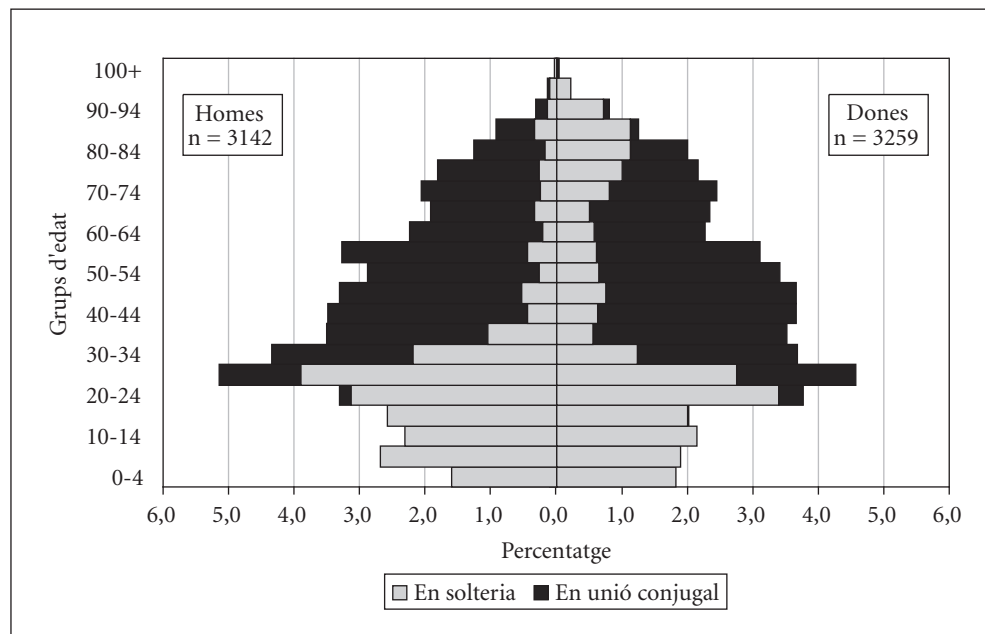
El tipus d'homogàmia que més s'ha estudiat en la bibliografia és l'etània, és a dir la relativa a la diferència d'edats entre els cònjuges: la distància d'un o dos anys ha estat històricament la més habitual (Cabré, 1993). Si es representa el nombre d'anys que l'home porta a la dona amb les dades del PaD,² aquesta homogàmia d'edats queda clarament reflectida (gràfic 3). Tot i que aquesta distància mostra un ampli espectre, la diferència més repetida és aquella en què l'home té dos anys més que la dona (14% de les parelles) i al voltant d'aquest punt modal la distribució segueix una pauta pràcticament en campana de Gauss (una distribució "normal", en termes estadístics), de manera que la meitat de la població es porta entre cap i tres anys amb la seva parella, i l'home és més gran que la dona. En un altre quart de les parelles, l'home té entre quatre i set anys més que la seva parella, en un 6% entre vuit i onze anys més, i en un 3% més d'onze anys. També es donen les parelles en què l'home és més jove que la seva parella, en concret en un 10% ell és entre un i tres anys més jove i en un 4% ell és tres o més anys més jove que ella. Comptat i debatut, la diferència general en l'edat de l'home respecte a la de la dona és a Catalunya de 2,8 anys de mitjana.

.....
 2. A cada individu se li assigna l'edat que va complir l'any en què es va fer l'entrevista, és a dir, la diferència d'edat entre el membre de la parella es calcula en funció de l'aniversari de cadascú en l'any en què es va fer l'enquesta: així, si al llarg d'aquest any va complir la mateixa edat, la diferència és de zero anys.

En definitiva, en aquest primer lustre del segle XXI, podem qualificar aquest 50% de parelles en què l'home és com a màxim tres anys més gran que la dona com a parelles homogàmiques (en relació amb l'edat); al 37% en què o bé ella és d'un a tres anys més gran o bé ell és entre quatre i set anys més gran les anomenarem “moderadament heterogàmiques”, i al percentatge restant (13%), “fortament heterogàmiques” respecte a l'edat. A més, en aquesta classificació es pot distingir entre les parelles heterogàmiques en què qui té més edat és l'home (hipergàmia masculina) i aquelles en què qui té més edat és la dona (hipergàmia femenina). En resum, actualment tenim a Catalunya, respecte a l'edat, la meitat de parelles homogàmiques, un 10,5% d'hipergàmia femenina moderada, un 25,5% d'hipergàmia masculina moderada, un 3,5% d'hipergàmia femenina extrema i un 10% d'hipergàmia masculina extrema.

Gràfic 1.

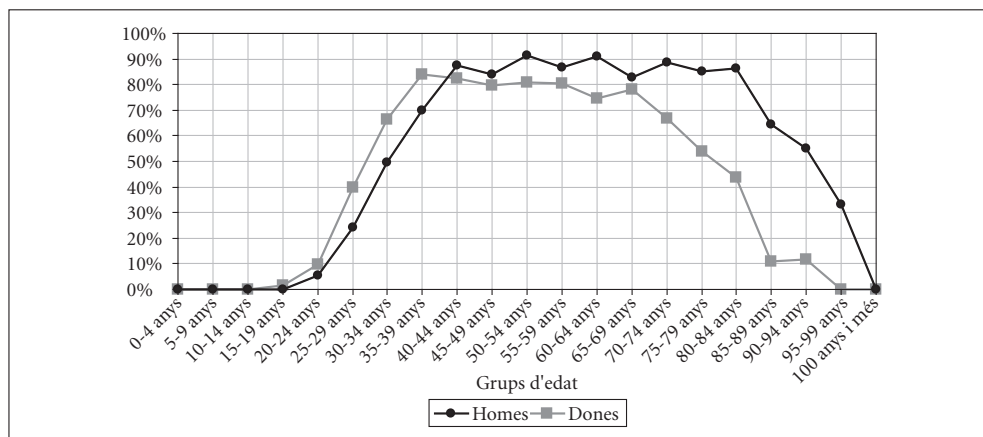
Piràmide de població, segons situació conjugal. Catalunya, 2001-2005



Font: Elaboració pròpia amb dades del PaD. Primera onada, 2001-2002; segona onada, 2003; tercera onada, 2004, i quarta onada, 2005.

Gràfic 2.

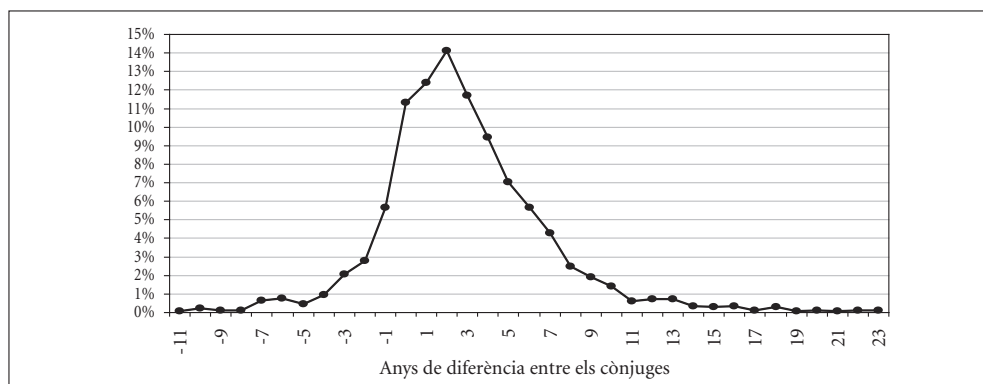
Proporció de població en unió conjugal, segons grup quinquennal d'edat i sexe. Catalunya, 2001-2005 (%)



Font: Elaboració pròpia amb dades del PaD. Primera onada, 2001-2002; segona onada, 2003; tercera onada, 2004, i quarta onada, 2005.

Gràfic 3.

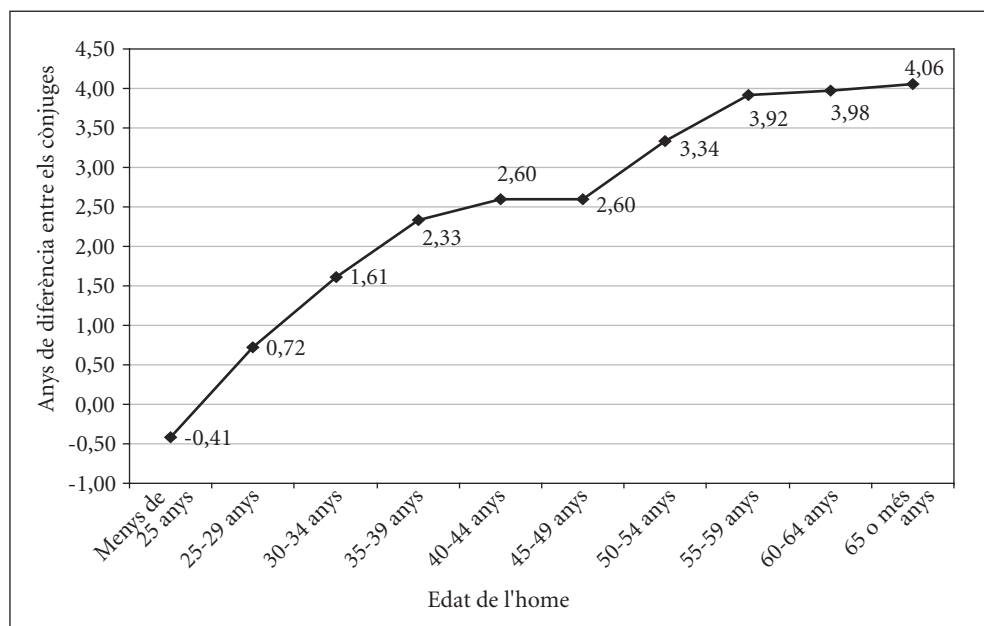
Diferència d'edat del cònjuge masculí respecte al femení (% sobre el total de parelles)



Font: Elaboració pròpia amb dades del PaD. Primera onada, 2001-2002; segona onada, 2003; tercera onada, 2004, i quarta onada, 2005.

Gràfic 4.

Diferència d'edat entre cònjuges, segons l'edat del cònjuge masculí de la parella



Font: Elaboració pròpia amb dades del PaD. Primera onada, 2001-2002; segona onada, 2003; tercera onada, 2004, i quarta onada, 2005.

Si es distingeix la mitjana d'edat segons la cohort de naixement (gràfic 4) sembla inferir-se que aquesta diferència d'edats és més elevada com més antiga és la generació observada, ja que mentre que quan l'home té menys de vint-i-cinc anys d'edat té com a mitjana 0,4 anys menys que la dona (aquest és l'únic cas en què ell és un xic més jove que ella de mitjana), aquesta diferència és de 0,7 anys més per a l'home si aquest té en el moment del treball de camp del PaD entre vint-i-cinc i vint-i-nou anys, i es va incrementant amb l'edat de l'home fins a arribar als 2,6 anys si ell està en la quarantena, és de 3,3 anys si l'home té entre cinquanta i cinquanta-quatre anys, al voltant de 4 anys si té cinquanta-cinc anys o més. Es fa difícil destriar darrere d'aquests valors l'efecte edat de l'efecte generació, és a dir, tot i que s'ha afirmat que entre les

generacions més antigues la diferència d'edats entre cònjuges és més gran, també és plausible afirmar que els homes a mesura que es fan grans “se les busquen més joves” en els seus matrimonis o parelles posteriors, fenomen que, si realment es produeix, constituiria un clar efecte edat.

Homogàmia educacional

Un cop s'ha treballat aquesta primera dimensió d'homogàmia, la d'edat, podem passar a una segona, la referida al grau d'instrucció dels cònjuges, l'anomenada homogàmia educacional. En necessitar l'educació dels dos membres de la parella, la mostra inicial de 1.690 parelles es veu reduïda a 1.541 unions conjugals (a la resta no hi consta el grau d'instrucció d'un cònjuge o de tots dos, motiu pel qual no es poden utilitzar les dades per a l'anàlisi, atès que ens manca informació vital). La taula 1 presenta aquests encreuaments per a les categories d'instrucció amb suficients casos per considerar-les representatives:³ 1) persones mai escolaritzades; 2) persones que mai no han acabat l'escola primària; 3) persones amb educació primària acabada; 4) persones que han fet una formació professional o un cicle formatiu mitjà; 5) persones que han acabat el batxillerat; 6) persones que han optat amb èxit per una carrera tècnica o diplomatura, i, finalment, 7) persones que han assolit una llicenciatura, enginyeria o arquitectura. Els percentatges que es mostren als marges de la taula⁴ informen del nivell d'estudis de la població que conviu en unió a Catalunya: al marge vertical hi ha l'estructura educativa dels homes que conviuen en parella i al marge horitzontal, el de les dones aparellades.⁵ En general, aquestes proporcions no assenyalen cap diferència entre els cònjuges segons el sexe, amb excepció del repartiment entre els nivells universitaris de cicle curt i de cicle llarg: mentre que entre les dones en parella tots dos assoleixen

3. Per a aquesta primera taula són representatives les freqüències del grau educatiu dels cònjuges masculins i els femenins per separat, el creuament d'ambdues variables ens deixa algunes cel·les buides o no prou plenes, com veurem a continuació.

4. En estar als marges se'ls anomena “marginals”.

5. Hagués estat molt més adient conèixer el seu grau d'instrucció en el moment de formar parella, però el grau d'instrucció actual és una molt bona aproximació, ja que és molt probable que en el moment de la unió ja l'haguessin assolit (ja que és habitual acabar els estudis abans de casar-se o iniciar una unió).

un 9%, entre els homes aparellats els de cicle llarg són el doble que els de cicle curt (un 10% davant un 5%, respectivament). En resum, tant per als homes com per a les dones en parella a Catalunya, el nivell educatiu més estès és el de l'educació primària (amb quasi un 40%), seguit dels que no l'han acabat i dels que tenen un nivell de formació professional o equivalent (amb un 15% en tots dos casos); a més, un 10% tenen el batxillerat acabat, i seguidament apareix el grup d'educació universitària amb els percentatges tot just descrits.

Taula 1.

Grau d'instrucció dels cònjuges de la parella (% sobre el total de parelles)

Home	Dona							Total
	Sense escolaritzar	Primària incompleta	Primària completa o ESO	FP o cicles formatius	Batxillerat	Universitat, cicle curt	Universitat, cicle llarg	
Sense escolaritzar	4,28	1,49	0,91	-	-	-	-	6,68
Primària incompleta	1,82	7,20	3,89	0,58	0,19	0,06	-	13,76
Primària completa o ESO	1,49	4,61	22,32	4,41	2,99	2,01	0,84	38,68
FP o cicles formatius	0,13	0,78	5,13	4,15	1,69	1,62	1,30	14,80
Batxillerat	0,13	0,26	3,11	1,69	2,21	1,04	1,30	9,73
Universitat, cicle curt	0,06	0,26	1,10	0,65	0,71	1,69	1,17	5,65
Universitat, cicle llarg	-	0,06	1,10	1,10	1,30	2,53	4,61	10,71
Total	7,92	14,67	37,57	12,59	9,09	8,96	9,21	100,0

Font: Elaboració pròpia amb dades del PaD. Primera onada, 2001-2002; segona onada, 2003; tercera onada, 2004, i quarta onada, 2005.

La suma de la diagonal de la taula indica el grau d'homogàmia educativa: si considerem que la formació professional o un cicle formatiu mitjà està al mateix nivell que el batxillerat (de fet, es tracta en tots dos casos d'una educació secundària),⁶ podem dir

.....
6. L'homogàmia és el doble dins de l'FP (4,1%) que dins del batxillerat (2,2%), però en la combinació dels dos tipus (un membre amb FP, l'altre amb batxillerat) és indiferent qui és l'home i qui la dona, ja que ambdues possibilitats presenten cadascuna un 1,7% d'homogàmia.

que en un 50% de les parelles ambdós cònjuges tenen el mateix grau d'instrucció, és a dir, la meitat de les parelles a Catalunya són homogàmiques respecte al grau d'instrucció. De manera complementària, s'observa com el grau d'hipergàmia educativa femenina (en què la dona té un grau d'instrucció superior al de l'home) és d'un 24% i el d'hipergàmia educativa masculina d'un 26%. En definitiva, allò més habitual a Catalunya és que ambdós cònjuges tinguin el mateix grau d'instrucció (de manera que forment una parella homogàmica pel que fa a la dimensió educativa); en segon lloc, que l'home tingui més grau d'instrucció que la dona i, en darrer terme però a molt poca distància de l'anterior (només dos punts percentuals), que la dona tingui un grau d'instrucció superior al de l'home.

En conclusió, les parelles a Catalunya es reparteixen meitat i meitat entre l'homogàmia i la hipergàmia educatives, i entre les parelles hipergàmiques hi ha una repartició equitativa entre aquelles en què és l'home qui té un grau d'instrucció més elevat i aquelles en què és la dona qui el té superior.

Lògicament, aquest ball de números està a bastament influenciat per l'estructura de la població catalana segons el grau d'instrucció: com més gent té un determinat grau educatiu, més gran és la probabilitat "natural" que dues persones amb aquest grau es trobin, congeniïn i finalment s'aparellin. Per aquest motiu, cal "polir" aquestes dades per extreure'n el diamant informatiu que cerquem. Per emprendre aquest camí, cal fer una primera passa, i és que perquè una taula de doble entrada amb informació provinent d'una mostra es pugui analitzar amb garanties suficients és necessari que en cap de les caselles hi hagi menys de cinc casos: és un requisit estadístic per interpretar valors numèrics en aquest format. Una condició que no aconsegueix la taula 1, on —com hem comentat— moltes caselles estan buides o molt poc plenes, motiu pel qual ens veiem abocats a agrupar les persones que tenen com a màxim l'educació primària (tant si han anat o no a l'escola, o han acabat o no la primària), les que han assolit una educació secundària (ja sigui FP, batxillerat o un cicle formatiu mitjà) i les que tenen carrera universitària, independentment de la durada i les característiques. I així, hem fet a la taula 2. Un cop feta aquesta recombinació imprescindible, podem afrontar una "ficcio teòrica" amb la realitat observada a Catalunya. La ficció teòrica presenta els percentatges que es veurien si la població en parella s'hagués constret plenament a les

directives del mercat matrimonial (és a dir, a l'estructura de la població actualment en parella segons el grau d'instrucció): òbviament, com dèiem, hi ha moltes més parelles en què tots dos tenen com a màxim la primària, atès que entre la població en general aquest és el grau d'instrucció més habitual (com podem comprovar a la taula 2, una àmplia majoria dels homes i de les dones en parella tenen aquest grau educatiu, en concret, un 60%), i pel mateix motiu és d'esperar que hi hagi relativament molt poques parelles en què tots dos tinguin educació universitària, perquè homes amb aquest grau n'hi ha un relativament reduït 16% i de dones, un 18% (taula 2).⁷

Taula 2.

Homogàmia educativa en les unions conjugals a Catalunya, 2001-2005

		Dones			Total	
		Màxim primària	Secundària	Universitat		
Homes	Màxim primària	Percentatge observat	48,02	8,18	2,92	59,12
		(Teòric)	(35,56)	(12,81)	(10,74)	
		Residu	20,32	-8,99	-16,20	
	Secundària	Percentatge observat	9,54	9,73	5,26	24,53
		(Teòric)	(14,76)	(5,32)	(4,46)	
		Residu	-9,72	9,78	1,89	
	Universitat	Percentatge observat	2,60	3,76	9,99	16,35
		(Teòric)	(9,84)	(3,54)	(2,97)	
		Residu	-15,70	0,57	19,33	
Total		60,16	21,67	18,17	100,00	

Font: Elaboració pròpia amb dades del PaD. Primera onada, 2001-2002; segona onada, 2003; tercera onada, 2004, i quarta onada, 2005.

I aquest és el significat de les dues primeres fileres per a cada combinació possible d'estudis a la taula 2: la primera és el percentatge observat i la segona (amb els valors entre parèntesis), el percentatge teòric esperat atès el grau d'instrucció de la població que conviu en parella a Catalunya. D'alguna manera, podem dir que la diferència entre

7. De fet, el procediment científic habitual en estadística social és sempre el mateix: es compara l'indicador observat en la realitat amb un de teòric que presenta una ficció estadística amb una estructura estàndard: en el cas que ens ocupa es tractaria d'una estructura teòrica sotmesa només a les forces del repartiment segons el grau d'instrucció entre el conjunt que conviu en parella.

els dos percentatges expressa fins a quin punt a Catalunya s'han trencat efectivament les barreres de l'estructura educativa a l'hora de formar parella o fins a quin punt no s'han pogut vèncer o no s'ha tingut la voluntat de deslliurar-se'n. Encara hi ha un tercer nombre (en cursiva) al qual no hem de fer gaire cas si només volem una visió general, ja que indica si la diferència entre els dos percentatges és estadísticament significativa, atès que no estem tractant amb la totalitat de la població catalana sinó amb una mostra representativa d'aquesta població (la que compon el PaD): l'estadística com a ciència de tractament de la informació numèrica ens xiuxiueja que només si aquest valor, amb el lleig nom de "residu", és més gran d'1,96 considerarem que la diferència entre la proporció observada i l'esperada és significativa.⁸

Fets aquests aclariments metodològics, amb un primer cop d'ull a la taula 2 es conclou amb netedat que l'homogàmia educativa a Catalunya és significativament superior a la que podria esperar-se si només hi intervingués l'atzar (afegim, així, precisió científica al que ja havíem constatat amb la pura observació):⁹ només cal comprovar que les freqüències observades en què marit i muller tenen el mateix grau educatiu són significativament superiors a les esperades a causa dels lligams de l'estructura de la població segons el grau d'instrucció. Així, atès que la majoria d'homes i dones catalanes han assolit com a màxim una educació primària, és de preveure que la proporció més alta es doni en parelles amb ambdós cònjuges d'aquest grau d'instrucció (i l'estructura fa pensar que aquesta proporció oscil·la al voltant del 35%), però no que aquest percentatge arribi pràcticament a la meitat de les parelles de Catalunya (en concret, un 48%). És a dir, la força d'unió entre persones amb un grau d'instrucció de com a màxim l'educació primària és superior al que caldria esperar si la unió hagués estat deixada exclusivament de la mà de l'estructura educativa: en definitiva, l'atracció homogàmica entre persones de baix nivell educatiu és molt significativa. De la mateixa manera, s'esperava que la proporció de parelles en què

8. Per a qui estigui més avesat al llenguatge estadístic afegirem que si el "residu estandarditzat ajustat" (aquest és el seu nom complet) és més gran d'1,96, la diferència és estadísticament significativa amb un grau de confiança del 95%, i si és més gran de 2,58 el grau de confiança és del 99%. Qui vulgui saber més sobre aquesta tècnica de les taules de contingència pot recórrer a Sánchez Carrión (1992).

9. Aquest és, si se'ns permet afirmar-ho, el valor afegit per la utilització de les tècniques estadístiques, que va més enllà del llistat d'indicadors.

tots dos tenen educació secundària fos la meitat de la realment observada, que és en realitat del 10% (quan es preveia que fos d'un 5%); i que en lloc d'un altre 10% de parelles en què ambdós cònjuges són universitaris, tenint en compte la relativament reduïda proporció de persones amb aquest grau d'instrucció, se n'hagués observat només un 3% (taula 2). Comptat i debatut, utilitzant aquestes àmplies categories educatives, l'homogàmia observada a Catalunya durant aquest període 2001-2005, que comprèn, en concret, un 68% de les parelles, hauria estat 24 punts percentuals menor si no haguessin actuat en la societat catalana forts comportaments homogàmics en el moment de formar parella.

A més, també podem afirmar que aquests 24 punts de diferència entre allò observat i allò esperat en cas d'independència entre el grau d'instrucció de l'home i el de la dona en una parella es reparteixen meitat i meitat entre la hipergàmia masculina i la femenina: així, a causa de l'atzar s'esperava un 28% en cada cas, i en realitat es registra un 16% per a cadascun.

En definitiva, els lligams estructurals del grau educatiu de la població a Catalunya feien preveure que l'homogàmia educativa presentés un 40% de parelles homogàmiques, un 30% d'hipergàmiques on l'home tingués un grau d'instrucció més elevat que la dona i un altre 30% d'hipergàmiques amb la relació inversa. Tanmateix, la realitat mostra que les parelles homogàmiques educatives comprenen quasi un 70% i les hipergàmiques, el 30% restant, això sí, tal com era d'esperar, les hipergàmiques estan equilibrades en el sentit que en una mateixa proporció és l'home o la dona qui té el grau d'instrucció més elevat.

Amb tot, hi ha una conjunció de categories molt particular que sí que mostren el que era previsible només en funció del nombre de persones de cada sexe per cada grup educatiu: es tracta de la combinació entre un cònjuge amb estudis secundaris i un altre amb estudis universitaris, categories en què si l'universitari és l'home es registren en un 4% i si és la dona, en un 5%, tal com era d'esperar a causa exclusivament de l'estructura educativa dels cònjuges en el present mercat matrimonial; aquest és l'únic cas singular en què res s'ha deixat al comportament "lliure" de la població i en què veiem allò plenament previsible davant les forces estructurals.

Contràriament, s'observen proporcions menors de les esperades de parelles heterogàmiques en què un dels cònjuges té una instrucció de com a màxim l'educació primària i la de l'altre és superior a aquest nivell: si l'home és el membre amb com a màxim estudis primaris, la seva parella té educació secundària en un 8% (quan era d'esperar per l'atzar cinc punts percentuals més) i tenen educació universitària en un 3% (s'esperarien vuit punts més); en contrast, si és la dona qui té educació com a màxim de primària, en un 9,5% l'home té fins a secundària (s'esperaven cinc punts més) i en un 2,5% és universitari (s'esperaven set punts més).

En conclusió, els catalans i les catalanes s'han comportat a l'hora de formar parella de manera altament homogàmica en el sentit d'escollir en el mercat matrimonial els individus amb un grau educatiu similar al seu, malgrat que el mercat els conduís cap a altres rumbos molt més heterogàmics.

Taula 3.

Grau d'instrucció dels cònjuges, segons sexe i grup d'edat

		Grups d'edat				
		Menys 30	31-39	40-49	50-64	65 o més
Estudis de l'home	Màxim primària	41,36	37,19	50,00	68,21	85,96
	Secundària	40,31	40,00	28,05	15,64	8,99
	Universitat	18,32	22,81	21,95	16,15	5,06
	Total	100,00	100,00	100,00	100,00	100,00
Estudis de la dona	Màxim primària	33,08	34,38	56,42	79,33	95,08
	Secundària	39,62	36,68	19,83	10,59	3,41
	Universitat	27,31	28,94	23,74	10,08	1,52
	Total	100,00	100,00	100,00	100,00	100,00

Font: Elaboració pròpia amb dades del PaD. Primera onada, 2001-2002; segona onada, 2003; tercera onada, 2004, i quarta onada, 2005.

Però no solament l'estructura de la població segons el seu grau educatiu "contamina" les nostres dades, sinó també l'estructura segons edat i sexe, ja que les diferents generacions no tenen un grau d'instrucció equivalent, com tampoc no el tenen els homes en relació amb les dones. Per aquest motiu és necessari fer un pas més enllà, introduir una variable més en la nostra anàlisi, per poder tenir en compte l'evolució

històrica del grau educatiu en el nostre país i un possible augment o disminució amb el pas del temps de la probabilitat de conviure amb una parella amb el mateix grau d'instrucció. I és que una de les característiques de la societat catalana ha estat l'increment del grau d'instrucció, molt especialment en allò que fa referència al grau educatiu de les dones. Això suposa que la possibilitat de formar parella amb algú amb estudis secundaris o superiors ha augmentat de manera notable amb el curs dels anys, ja que actualment hi ha molta més gent amb un grau d'instrucció elevat que d'antuvi (tant en el cas dels homes com en el de les dones, malgrat que l'evolució ha estat més acerada per a aquestes últimes). Això es reflecteix netament a la taula 3, on es presenta l'estructura educativa dels membres de les parelles observades segons sexe, grup d'edat i grau d'instrucció dels cònjuges. Les dades reflecteixen els canvis en l'estructura educativa amb claredat i les diferències entre aquests percentatges presenten tres efectes que cal destriar: un efecte de l'edat, un efecte de la generació i un efecte de gènere. En primer lloc, l'efecte edat explica perquè en els grups de trenta-u a trenta-nou anys hi ha una major proporció d'universitaris que en el grup de "menors de trenta anys": la raó rau en el fet que entre aquests últims hi ha una colla que encara no ha acabat la universitat, però que està estudiant i, en conseqüència, és previsible que l'acabi en un termini breu de temps (potser no tothom però sí quasi tothom), cosa que incrementarà la proporció en aquest grau d'instrucció. En segon lloc, es percep clarament que a partir dels trenta anys, com més gran és un individu, menor és el seu grau d'instrucció; és un efecte generació, ja que les generacions més antigues van accedir a l'educació en menor mesura (no pot ser un efecte edat, ja que és il·lògic que una cohort vagi reduint el seu nivell educatiu a mesura que es fa gran).¹⁰ Finalment, en relació amb el gènere, s'observa que, mentre que entre les generacions més joves les dones han accedit a la universitat més que els homes, entre les generacions més grans l'accés a l'educació (tant la secundària com la universitària) va estar en gran mesura vetada a les dones, ja que això explica perquè elles estan molt menys instruïdes que ells (taula 3). Tot això fa que ens veiem abocats a elaborar un model

10. No direm noms, però aquesta possibilitat va ser llançada sense pensar-ho dues vegades per tota una ministra d'Educació: la població era més analfabeta com més edat tenia, no perquè els índexs d'analfabetisme fossin molt superiors entre les generacions més antigues que entre les més joves, sinó perquè amb l'edat es perdia vista i no es podia llegir tan bé com abans.

empíric que controli el grup d'edat dels membres de la parella en la probabilitat que la parella de convivència sigui homogàmica, de manera que es desvelin els efectes per separat de l'edat, de la generació i del gènere (taula 4).

En ciències socials sovint es defineix l'associació entre variables en termes contrafàctics: es tracta de comparar allò que en realitat ha succeït amb certes condicions reals, amb allò que hauria pogut succeir amb altres condicions particulars diferents, construïdes teòricament (tal com hem aplicat a les taules de contingència). Així doncs, l'efecte de qualsevol variable es pot definir com la diferència entre el resultat real i el que hauria tingut lloc d'acord amb una acció contrafàctica diferent (Lago, 2008, p. 20). Aquesta serà la màxima que utilitzarem en la interpretació de la taula 4, comparant els percentatges d'homogàmia observats amb els percentatges teòrics que s'haurien registrat en cas que s'hagués mantingut la mateixa propensió a unir-se homogàmicament entre generacions i entre els diferents graus d'instrucció.

Així, la primera columna en el percentatge d'homogàmia de la taula 4 correspon a allò realment observat. Podem veure, en primer lloc, com l'homogàmia educativa és extraordinàriament més alta com més gran és el grup d'edat observat, de manera que passa de pràcticament el 50% entre els menors de trenta anys que conviuen en parella, al 86% entre els més grans de seixanta-cinc anys. Aquesta realitat observada pot haver estat provocada pel fet que les generacions més antigues tenien una molt menor heterogeneïtat en llur grau d'instrucció que les generacions més joves, i en conseqüència eren molt més homogàmiques perquè no hi havia cap altra opció, no per voluntat dels seus protagonistes. D'altra banda, veiem que la propensió més gran a conviure en una parella homogàmica és d'aquells amb menor grau d'estudis (81%), seguit pels universitaris (61%) i acabant per les persones que tenen estudis mitjans (40%). Tornem a trobar, doncs, efectes barrejats: les generacions més antigues tenien un component molt més elevat de població amb estudis de com a màxim primària i molt menor d'estudis secundaris i universitaris, això les abocava a un comportament homogàmic entre les persones de menor grau d'instrucció, motiu pel qual l'homogàmia general està inflada en els graus d'estudis més baixos i desinflada en els graus d'estudis més alts. Quin embolic! Hem de fer alguna cosa per destriar aquests dos efectes, per presentar els efectes nets de l'edat i del grau d'instrucció per separat, i això fem en la

segona columna dels percentatges d'homogàmia educativa (utilitzant la tècnica contrafàctica que acabem d'exposar i que ara descriurem pas a pas).

Taula 4.

Probabilitat de viure en una parella homogàmica, segons grup d'edat i grau d'instrucció dels membres

		n	Homogàmia (%)		Sig.
			observat	teòric	
Grup d'edat dona	menys de 30 anys	237	49,8	48,4	***
	31-39 anys	337	59,0	59,5	ns
	40-49 anys	339	66,4	62,2	ns
	50-64 anys	366	75,7	68,1	*
	65 anys o més	259	85,7	77,5	***
Grau d'instrucció home	Màxim primària	909	81,2	80,2	***
	Secundària	377	39,7	42,9	***
	Universitat	252	61,1	63,9	ns
Total		1538	67,7	63,7	***
	-2 log de la versemblança ¹¹				1684
	χ^2				251
	% millora				13,0

Nota: (***) = grau de confiança del 99%; (**) = grau de confiança del 95%; (*) = grau de confiança del 90%; (ns) = estadísticament no significatiu

Font: Elaboració pròpia amb dades del PaD. Primera onada, 2001-2002; segona onada, 2003; tercera onada, 2004, i quarta onada, 2005.

Així, en aquesta segona columna, presentada com a proporcions “teòriques” d'homogàmia educativa, avaluem la influència neta de l'edat i del grau d'instrucció per separat, i obtenim els resultats, d'una banda, de la proporció de parelles homogàmiques entre les diferents generacions si no s'hagués produït un augment en el grau d'instrucció entre aquestes i, d'altra banda, de la proporció de parelles homogàmiques segons el grau

.....
11. Si el model expliqués de manera completa la variabilitat en les dades, aquest indicador seria igual a zero, malauradament les variables independents només arriben a explicar una petita part de la variabilitat, en aquest cas un 13% (com veiem en el percentatge de millora).

educatiu dels membres de la parella si la propensió a casar-se homogàmicament no hagués variat entre generacions per a cadascun dels graus educatius a causa de la diversa heterogeneïtat educativa d'unes i altres. Comparant aquesta proporció teòrica amb l'observada inferirem l'efecte net del grup d'edat (sense la influència de l'estructura per grau d'instrucció) i l'efecte net del grau d'instrucció (sense la influència del grup d'edat). En definitiva —permeteu que em repeteixi— per neutralitzar i distingir l'efecte de l'estructura per edat (és a dir, els efectes causats per la biografia personal, pels canvis històrics en el grau d'instrucció i en la propensió a unir-se homogàmicament) es construeix, en primer lloc, un model en què la probabilitat que els estudis de la dona siguin els mateixos que els de l'home (és a dir, de conviure en una parella educativament homogàmica com a variable dependent o objecte d'estudi) està en funció conjuntament del grup d'edat de l'home i el de la dona i del grau educatiu del marit (com a variables independents o explicatives). Més endavant, aquestes tres variables independents són utilitzades en la construcció d'un nou model per delimitar, entre les parelles heterogàmiques, si es tracta d'un cas de parella hipergàmica masculina o, contràriament, d'una parella hipergàmica femenina (com a segona variable dependent), i així esbrinar si l'evolució històrica tendeix cap a algun d'aquests tipus de parella. Atès que es tracta de variables dependents dicotòmiques (ser o no ser una unió conjugal homogàmica i, dins les unions heterogàmiques, si és hipergàmica masculina o femenina), la tècnica d'anàlisi adient és la regressió logística (qui s'interessi per aquest procediment tècnic pot consultar Jovell, 1995).¹²

Tanmateix, en el model que busca dibuixar el grau d'homogàmia educativa controlant els processos que s'acaben de descriure, d'entre les tres variables explicatives previstes en el disseny inicial, només dues tenen significació estadística suficient per ser incloses: el grau d'estudis de l'home i el grup d'edat de la dona (les que es mostren a la taula 4).¹³ A la rúbrica "n" de la taula 4 hi ha el nombre de parelles de les quals es disposa de totes les característiques que necessitem (grup d'edat de la dona i grau d'instrucció de l'home), un total de 1.538 parelles¹⁴ sobre les quals es construeix el model empíric d'homogàmia a Catalunya. En comparar la columna dels percentatges

12. Demanem un altre cop perdó per fer un ús tan profús de les tècniques estadístiques, però només així ens sentim amb la seguretat suficient per afirmar amb contundència les conclusions presentades.

13. El grup d'edat del marit, en conseqüència, cau del model explicatiu final.

14. En afegir l'edat al model hem perdut, doncs, tres parelles més per a la nostra anàlisi.

observats amb la dels percentatges teòrics podem destriar amb precisió ambdós efectes. I així concloem el següent:

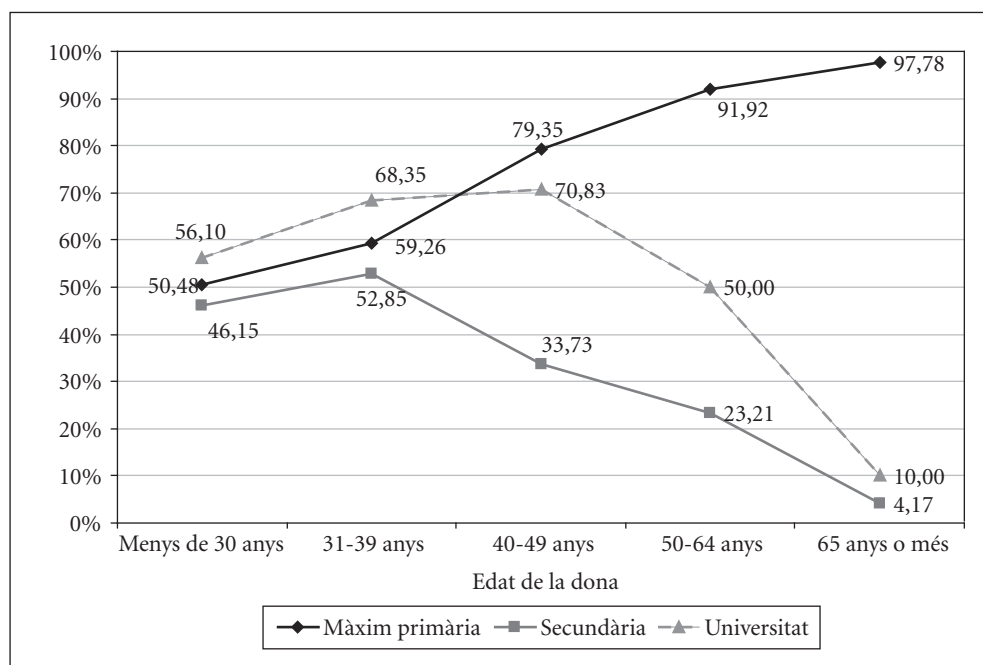
- 1) L'homogàmia educativa general que observariem a Catalunya si no s'hagués donat en el temps un augment del grau educatiu de la població entre generacions i un descens històric en la propensió a unir-se amb una parella educativament homogàmica a causa d'aquest canvi estructural, hauria estat quatre punts percentuals inferior al realment registrat, en concret, hauria estat del 64% en lloc del 68% observat. En conclusió, l'alta homogàmia segons instrucció a Catalunya no es deu a efectes de l'estructura educativa ni a canvis generacionals (ja que en controlar aquest factors, obtenim percentatges similars): és genuïna de la societat en què vivim (o també és possible que es degui a altres variables que no hem estat capaços d'incloure en aquest model).
- 2) Malgrat que, certament, s'ha produït un descens significatiu en l'homogàmia educativa entre generacions, ja que si neutralitzem l'efecte dels canvis històrics en el grau d'instrucció, mentre que la probabilitat de conviure en una parella on tots dos tenien el mateix grau d'estudis era del 77% si la dona tenia més de seixanta-cinc anys (havia nascut doncs durant la Guerra Civil o amb anterioritat), era del 48% si la dona tenia menys de trenta anys (havia nascut, doncs, durant el primer quinquenni dels setanta o més tard). Aquest descens teòric és substancialment menor al realment observat; en conclusió, l'augment en el grau d'instrucció entre les generacions ha contribuït considerablement a reduir la propensió a conviure amb una parella del mateix grau educatiu que s'observa entre les parelles més joves, però no ha arribat a anul·lar-ho ni de bon tros.
- 3) En general, la força d'homogàmia educativa segons el grau d'instrucció s'ha mantingut en el temps (no té pràcticament res a veure amb el fet que ara hi hagi més població amb educació mitjana o superior que abans), ja que les probabilitats observades de conviure en una parella del mateix grau educatiu segons el grau d'instrucció són pràcticament les mateixes que s'haurien registrat si aquesta propensió no hagués variat entre generacions. Tanmateix, les probabilitats teòriques i les observades no són exactament idèntiques i es constata que l'efecte net d'unir-se homogàmicaament amb algú amb un grau d'instrucció de primària és menor al realment observat, i l'efecte net complementari de fer-ho amb algú amb estudis

secundaris o universitaris és més elevat que l'observat, ja que en els percentatges realment observats hi ha una influència —diminuta, però existent— d'aquests canvis intergeneracionals.

El gràfic 5 retrata la proporció d'homogàmia educativa a Catalunya avui en dia segons l'edat del cònjuge femení i el grau d'instrucció del masculí. La imatge no comporta cap afegitó a la informació que ja hem esbrinat fins ara, però ens il·lumina un xic més sobre la importància de l'estructura en els comportaments socials i ens apunta

Gràfic 5.

Probabilitat de conviure en una unió homogàmica, segons el grau d'instrucció de l'home i el grup d'edat de la dona



Font: Elaboració pròpia amb dades del PaD. Primera onada, 2001-2002; segona onada, 2003; tercera onada, 2004, i quarta onada, 2005.

un comportament diferencial entre els grups més joves. Així, s'esperava que, amb l'increment de la població amb estudis secundaris i superiors en detriment de la població amb estudis de com a màxim primària, les opcions més grans per a l'homogàmia entre els primers i les més petites entre els segons conduïssin a l'augment de l'homogàmia educativa entre les persones amb educació mitjana o universitària i a la disminució entre les persones amb educació primària o inferior. I així ha estat, certament: com més jove és una generació, menor és l'homogàmia per a qui té estudis de com a màxim primària i més gran és per a qui té estudis per sobre d'aquest nivell. Tanmateix també hem constatat que l'homogàmia és més important entre els que tenen estudis primaris, seguida dels que tenen estudis universitaris i acabant amb els que tenen estudis mitjans (taula 4), i això és així per als més grans de quaranta anys, però no ben bé entre els menors d'aquesta edat que conviuen en parella (gràfic 5). En efecte, el comportament més homogàmic a l'hora de formar parella entre la població més jove ha estat el dels universitaris, fet que desvela que el mercat matrimonial entre els àmbits on es mou la gent amb estudis superiors (començant per la mateixa universitat) amaga forces d'atracció homogàmica molt més estretes que en altres àmbits socials.

Acabada l'anàlisi de l'homogàmia, passem a descriure les característiques de les parelles que no són homogàmiques, és a dir, aquelles en què el grau d'instrucció d'un cònjuge és més elevat que el de l'altre. Així, a continuació analitzem, només entre les unions hipergàmiques, en quantes d'elles el grau d'instrucció més elevat correspon a l'home i en quantes a la dona. En aquest model no es pot incloure el grau d'instrucció del cònjuge, ja que, òbviament, si és universitari mai no pot donar lloc a una unió hipergàmica per part de l'altre membre (ja que no hem considerat cap categoria educativa per damunt de la universitària), i si el grau és de com a màxim la primària no pot constituir una parella hipogàmica en què l'home sigui el de grau d'instrucció més elevat, ja que aquest és el grau mínim considerat en l'escala educativa. Després de fer múltiples assaigs, l'únic model amb prou significació estadística és el que presenta la probabilitat que el de grau educatiu més elevat és el de l'home (variable dependent) en funció del grup d'edat de la dona (variable independent), tal com es mostra a la taula 5 (totes les altres variables possibles han estat rebutjades davant la manca d'efecte explicatiu per a aquest particular objecte d'estudi). En definitiva, aquí no disposem

d'una comparativa entre una població teòrica i una observada, sinó directament de les proporcions registrades d'hipergàmia educativa segons l'edat de la dona, sense haver pogut aprofundir-hi més.

Taula 5.

Probabilitat que en una unió hipergàmica el de grau d'instrucció més elevat sigui el de l'home, segons el grup d'edat de la dona en la parella

Edat dona	n	Hipergàmia masculina	Sig.
Menys 30	119	33,6	***
31-39 anys	138	39,9	***
40-49 anys	114	50,9	ns
50-64 anys	89	68,5	**
65 o més	37	83,8	***
General		56,8	**
-2 log de la versemblança			639
χ^2			50
% millora			7,22

Nota: Graus de significació idèntics als de la taula 4.

Font: Elaboració pròpia amb dades del PaD. Primera onada, 2001-2002; segona onada, 2003; tercera onada, 2004, i quarta onada, 2005.

En general, tal com ja havíem descobert, en quasi sis de cada deu parelles amb diferent grau d'instrucció entre l'home i la dona és ell el que té un grau educatiu més elevat. Tanmateix, això depèn molt de l'edat de la dona, és a dir, s'observa clarament l'efecte de la combinació entre el gènere i el canvi generacional: com més antiga és una cohort, més probable és que sigui l'home el que té el grau d'instrucció més elevat o, vist des de l'altre gènere, com més jove és una cohort més probable és que la hipergàmia sigui femenina, és a dir, que sigui la dona la que té el grau d'instrucció més elevat dins la parella. En efecte, a la pràctica, a la Catalunya de principis del segle XXI, entre les parelles heterogàmiques, si la dona té més de 65 anys, l'home té un grau d'instrucció més elevat en quasi un 85% del casos, però si la dona té entre quaranta i cinquanta anys la hipergàmia es reparteix meitat i meitat entre el cònjuge masculí i el femení, i, finalment, si la dona té menys de trenta anys, en dos de cada tres parelles heterogàmiques és ella la que té el grau d'instrucció més elevat. I és precisament aquesta realitat la que està

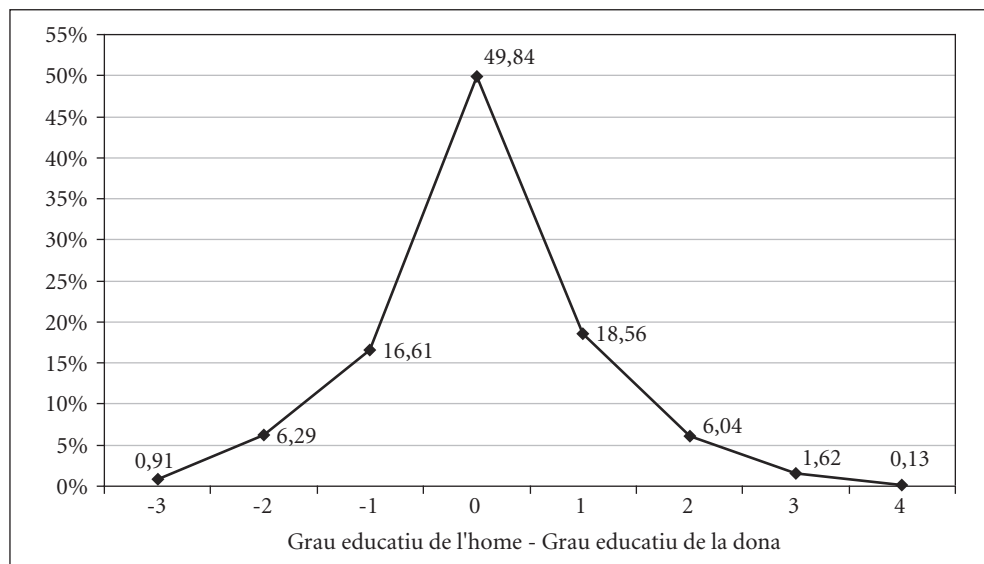
en alça a Catalunya, ja que el grau d'instrucció de la població femenina respecte de la masculina no deixa d'augmentar.

La combinació entre la dimensió d'edat i l'educativa en l'anàlisi de l'homogàmia

Ara es tracta de combinar aquestes dues dimensions, la d'edat i la d'educació, per classificar les parelles segons l'homogàmia per ambdós factors conjuntament. Abans, però, anem a recombinar l'homogàmia educativa per transformar-la en una variable numèrica, en funció dels graus d'instrucció que separen als membres de la parella. D'aquesta manera, podem distingir la hipergàmia educativa moderada de l'extrema, i així, considerant que la moderada és la que separa els conjugues només en un grau

Gràfic 6.

Grau educatiu de l'home menys el de la dona (% sobre el total de parelles)



Font: Elaboració pròpia amb dades del PaD. Primera onada, 2001-2002; segona onada, 2003; tercera onada, 2004, i quarta onada, 2005.

educatiu, i l'extrema, la que els separa en dos o més, s'observa que també aquesta dimensió d'homogàmia es comporta de manera estadísticament normal: la hipergàmia educativa moderada femenina afecta un 17% de les parelles catalanes; la moderada masculina, un 18'5%; la hipergàmia extrema femenina, un 7%, i l'extrema masculina, gairebé un 8% (gràfic 6).

Així, en combinar els dos aspectes d'homogàmia, etani i educatiu, s'observa el panorama actual de Catalunya, dibuixat a la taula 6, on es veu que un quart de les parelles catalanes són homogàmiques en les dues dimensions (en concret, en un 25,7% de les unions els cònjuges tenen un mateix grau d'instrucció i una edat propera). Al voltant d'aquesta homogàmia de gran puresa gira un 50% on hi ha una hipergàmia moderada en alguns dels aspectes considerats o en tots dos, i el 25% restant es caracteritza per una hipergàmia extrema en si més no una de les dimensions considerades.

Taula 6.

Combinació de l'homogàmia educativa amb l'etània (% sobre el total de parelles)

Homogàmia Educativa	Homogàmia d'edat					Total
	Hipergàmia femenina extrema	Hipergàmia femenina moderada	Homogàmia d'edat	Hipergàmia masculina moderada	Hipergàmia masculina extrema	
Hipergàmia femenina extrema	0,3	0,5	3,1	2,0	1,2	7,2
Hipergàmia femenina moderada	0,7	1,9	8,5	4,2	1,3	16,7
Homogàmia educativa	1,2	4,7	25,7	13,8	4,4	49,7
Hipergàmia masculina moderada	0,8	2,6	9,0	4,5	1,7	18,6
Hipergàmia masculina extrema	0,3	0,6	3,5	2,3	1,1	7,8
Total	3,3	10,3	49,7	26,9	9,8	100,0

Font: Elaboració pròpia amb dades del PaD. Primera onada, 2001-2002; segona onada, 2003; tercera onada, 2004, i quarta onada, 2005.

D'entre tots aquests possibles grups, hem creat nou tipologies, que es presenten a la taula 7 i de les quals s'extreuen les conclusions següents:

- 1) Allò més normal és que els membres de la parella tinguin el mateix grau educatiu i una edat similar (25,7%).
- 2) La segona situació més habitual és que tots dos cònjuges tinguin el mateix grau d'instrucció, però l'home sigui significativament més gran que la dona (18,2%). La condició inversa (homogàmia educativa, però la dona és més gran) és quatre vegades menys probable (5,8%).
- 3) En quasi un quart de les parelles l'edat és pareguda, però la instrucció és dispar, de manera que la hipergàmia educativa és similar per a ambdós sexes (en un 12,4% és l'home qui la té més elevada i en un 11,7% és la dona).
- 4) La hipergàmia masculina en els dos aspectes (edat i educació) és tres vegades superior (9,6%) a la doble hipergàmia femenina (3,5%).
- 5) El sentit contrari de les hipergàmies és força habitual si l'home té més edat però menor grau d'instrucció que la dona (8,8%), però la meitat en el sentit contrari (4,3%).

Taula 7.

Tipologia en la combinació de l'homogàmia etània i educativa

Característiques	% parelles
Hipergàmia femenina d'edat i educativa	3,5
Homogàmia educativa, hipergàmia femenina en edat	5,8
Hipergàmia educativa masculina, hipergàmia femenina en edat	4,3
Homogàmia d'edat, hipergàmia educativa femenina	11,7
Homogàmia	25,7
Homogàmia d'edat, hipergàmia educativa masculina	12,4
Hipergàmia educativa femenina, hipergàmia masculina en edat	18,2
Homogàmia educativa, hipergàmia masculina en edat	18,2
Hipergàmia masculina d'edat i educativa	9,6

Font: Elaboració pròpia amb dades del PaD. Primera onada, 2001-2002; segona onada, 2003; tercera onada, 2004, i quarta onada, 2005.

Activitat laboral dels membres de la parella

ROLS LABORALS COMPLEMENTARIS DAVANT ROLS IGUALITARIS

Un altre aspecte que es pot analitzar és la relació amb el mercat laboral de les parelles convivencials a Catalunya. Ara tampoc no s'ha pogut definir la relació amb l'activitat dels dos components d'una unió conjugal per a tota la mostra, per la qual cosa el nombre de casos vàlids per a aquesta variable és de 1.596. En aquest sentit, l'estructura observada té molt a veure amb els rols desenvolupats per homes i dones a l'interior de la unió conjugal: un 95% dels homes que conviven en parella o bé estan treballant a jornada completa (65,5%) o bé estan ja jubilats (29,1%), i el 5% restant es divideix entre els que tenen jornada laboral parcial (3%) i els aturats (2%); en contrast, el cas de les dones és molt més heterogeni, ja que tot i que la situació més habitual de les que conviven en parella també és treballar a jornada completa (40,1%), no és gens estrany entre les parelles catalanes que la dona es dediqui en exclusiva a l'economia domèstica (26,7%), o tingui feines a jornada parcial o una feina no continuada en el temps (14,6%), sigui pensionista (14,8%) o estigui a l'atur (3,8%).

De la mateixa manera que hem fet abans, per imperatiu estadístic, cal que la freqüència absoluta a cada casella sigui més gran de cinc parelles, fet que s'aconsegueix agrupant l'activitat masculina si l'activitat no és una ocupació a temps complet o de pensionista (taula 8). Aquesta taula es llegeix igual que la taula 2, i a més de classificar les parelles en funció de la relació laboral dels seus membres, pretén esbrinar si hi ha alguna relació significativa entre la relació amb el mercat laboral del marit i la relació amb el mercat laboral de la muller. De fet, en comparar les proporcions observades amb les esperades arribem a una sèrie de conclusions sobre la realitat social a l'interior de la parella respecte de la divisió en la relació entre el gènere i el mercat de treball que passem a desvelar.

En un 34,3% de les parelles a Catalunya ambdós components treballen a jornada completa (percentatge observat), motiu pel qual podem inferir que ambdós contribueixen plegats a l'economia del nucli familiar. És el tipus de parella més habitual, ja que en aquest nucli de "doble renda" (així les anomenarem a partir d'ara) hi ha enquadrades

Taula 8.

Parelles segons relació amb l'activitat dels seus membres. Catalunya, 2001-2005

Activitat home		Activitat dona					Total
		Jornada completa	Jornada parcial o variable	Aturada	Mestressa de casa	Altres inactivitat	
Jornada completa	Percentatge observat	34,3	11,7	3,0	14,0	2,4	65,5
	(Teòric)	(26,3)	(9,6)	(2,5)	(17,5)	(9,7)	
	Residu	13,85	5,14	1,94	-6,54	-17,13	
Inactiu	Percentatge observat	2,9	2,1	0,5	11,5	12,0	29,1
	(Teòric)	(11,6)	(4,2)	(1,1)	(7,8)	(4,3)	
	Residu	-15,64	-5,27	-2,80	7,37	19,16	
Altres situacions	Percentatge observat	2,8	0,8	0,4	1,2	0,3	5,5
	(Teòric)	(2,2)	(0,8)	(0,2)	(1,5)	(0,8)	
	Residu	2,28	-0,22	1,54	-1,05	-2,44	
TOTAL		40,1	14,60	3,8	26,7	14,8	100,0

Font: Elaboració pròpia amb dades del PaD. Primera onada, 2001-2002; segona onada, 2003; tercera onada, 2004, i quarta onada, 2005.

una de cada tres parelles. La primera conclusió que podem extreure és que aquestes parelles de doble renda estan significativament més presents del que caldria esperar purament per l'estructura d'activitat, és a dir, hi ha una propensió a formar aquest tipus de parelles de doble renda per sobre del que podria pensar-se per les obligacions estructurals de la societat on vivim.

En relació amb l'activitat laboral considerem que la parella "complementària" és aquella en què l'home treballa a jornada completa però la dona o bé treballa a jornada parcial o variable (11,7% de les parelles) o bé està a l'atur (2,5%) o bé és mestressa de casa (14,0%) o pensionista (2,4%). Observem així que un 31,1% de les parelles a Catalunya és de tipus complementari. Donada l'estructura hem d'afegir que n'esperàvem un xic menys on la dona treballa a jornada parcial i un xic més on és mestressa de casa, ja que aquesta segona situació té el doble de presència que la primera. Òbviament, no solament el component masculí pot ser el principal sustentador, sinó que també pot

ser-ho el femení: en efecte, en un 5,7% dels casos succeeix així, i es divideix meitat i meitat entre les parelles en què l'home té jornada parcial o variable o està a l'atur i les parelles en què l'home està jubilat. En total, doncs, un 36,8% de les parelles a Catalunya són de tipus complementari, dos punts percentuals i mig per sobre de les parelles de doble renda.

No sorprèn que en les parelles en què l'home està fora del mercat de treball (29,1%), la freqüència relativa observada per a la relació amb l'activitat de la dona sigui per a la immensa majoria de les unions o bé de pensionista (12,1%) o bé de mestressa de casa (11,5%): es pot pensar que enquadrar-se en un o altre grup es deu bàsicament a si s'havia cotitzat o no durant la vida activa i, en conseqüència, si pot cobrar una pensió. Quan si més no un dels cònjuges és pensionista i l'altre no està treballant a jornada completa definim la parella per aquesta característica, és a dir, l'anomenarem parella "pensionista": un 26,4% del total de parelles a Catalunya són del tipus pensionista, és a dir, la seva característica particular en relació amb l'activitat està delimitada per l'abandonament definitiu del mercat de treball. En aquest apartat estudiem la relació amb el mercat de treball dels cònjuges que poden ser potencialment actius, és a dir, que estan per sobre del llindar mínim per poder treballar (16 anys) i que no han abandonat de manera definitiva el mercat de treball (estan jubilats), motiu pel qual les parelles pensionistes no entren dins del camp de visió.

Un 2,5% de les parelles no estan en cap dels tres tipus anteriorment descrits, ja que ambdós membres tenen una jornada parcial o variable o estan aturats, o l'home està en aquesta situació i la dona és mestressa de casa. Són parelles que tenen una relació amb l'activitat precària i que mereixen una anàlisi en profunditat que aquí no els podem donar, atès que en tenim molt pocs casos, motiu pel qual no podem anar més enllà en l'anàlisi.

Així, a continuació s'analitzen específicament les característiques que envolten el tipus de matrimoni de doble renda davant el complementari. S'entén aquí per matrimonis de rols complementaris els formats per una persona que treballa a jornada completa i una que es dedica en exclusiva a les feines de la llar, treballa a jornada parcial o està a l'atur. Es pot suposar—utilitzant la terminologia popular— que mentre un és qui

“guanya el pa” i l’altre és qui proveeix de cura i serveis domèstics. En definitiva, mentre que un rol es concentra en l’àmbit productiu, l’altre es dedica fonamentalment a l’àmbit reproductiu, com a mestressa de casa. Per comparar aquesta pauta de matrimonis complementaris col·locarem al altre costat del mirall les parelles de doble renda, definides com aquelles on tots dos treballen a jornada completa. Quins factors distingeixen les unes de les altres? Bé, aquí només farem esment d’alguns d’aquests factors. Atès que tenen una variable dependent binària (formar un matrimoni complementari o de doble renda), s’utilitza com a tècnica estadística la ja usada regressió logística (Jovell, 1995), en què la probabilitat de conuiuïre en una parella complementària en lloc d’una d’igualitària està en funció d’una selecció de variables independents. De fet, del conjunt de variables independents introduïdes en un primer moment (grau d’instrucció de l’home, grau d’instrucció de la dona, edat de l’home i edat de la dona) només dues han aparegut com a significatives per discernir les característiques diferencials dels matrimonis complementaris davant els de doble renda: la primera, el grau d’estudis de la dona, i la segona, el grup d’edat de l’home (taula 9).¹⁵

A la taula 9 es presenten les relacions de complementarietat, és a dir, el nombre de matrimonis complementaris per cadascun de doble renda registrat a Catalunya segons el grau d’estudis de la dona i grup d’edat de l’home. En general, la relació de complementarietat observada és de l’1,04, és a dir, hi ha 104 matrimonis complementaris per cada 100 de doble renda. Tanmateix, en distingir-se grups d’edat i graus d’estudis la realitat s’aclareix i ens porta a establir les conclusions següents:

- 1) La relació de complementarietat quan l’home té entre trenta-u i trenta-nou anys és sensiblement més elevada que quan l’home té menys de trenta anys; mentre que entre els primers hi ha 71 matrimonis complementaris per cada 100 de doble

15. Ara, de la mateixa manera que abans, podríem haver introduït totes les variables independents planificades en el model inicial; tanmateix, un altre principi que regeix en l’anàlisi social és el de parsimònia o màxima senzillesa: si un fenomen o una situació pot ser explicada perfectament amb un petit nombre de variables, ampliar aquesta quantitat no aporta nova informació sinó només soroll, que pot fins i tot no deixar escoltar la música general que interpreten les dades estadístiques. Fins i tot, havíem tractat d’incorporar les variables referides a l’homogàmia d’edat i educativa, però amb aquestes dades tampoc no millorava la informació total.

Taula 9.

Probabilitat d'una unió complementària *versus* igualitària, segons el grau d'estudis de la dona i el grup d'edat de l'home

		n	Relació complementarietat		Sig.
			observat	teòric	
Edat de l'home	Menys de 30 anys	177	0,71	0,71	ns
	31-39 anys	306	0,89	0,89	***
	40-49 anys	304	0,83	0,73	***
	50-64 anys	306	1,93	1,45	ns
	65 anys o més	19	53,51	37,99	***
Estudis de la dona	Màxim primària	515	2,20	4,13	***
	Secundària	323	0,83	1,85	***
	Universitat	274	0,44	0,91	***
Total		1112	1,04	1,91	**
-2 log de la versemblança			1,409		
χ^2			131		
% millora			8,51		

Nota: (***) = grau de confiança del 99%; (**) = grau de confiança del 95%; (*) = grau de confiança del 90%; (ns) = estadísticament no significatiu.

Font: Elaboració pròpia amb dades del PaD. Primera onada, 2001-2002; segona onada, 2003; tercera onada, 2004, i quarta onada, 2005.

renda, en el segon la relació és de 89 a 100. Una hipòtesi explicativa d'aquesta diferència rau en l'etapa del curs de vida familiar d'uns i altres: mentre que els més joves acaben de formar parella i les pressions socials perquè la dona deixi la feina davant la maternitat encara no han fet acte de presència, sí que es manifesten amb persistència entre les parelles una mica més grans. Per comprovar aquesta hipòtesi seria necessari veure quantes d'aquestes parelles tenen fills petits a casa i si en incloure aquesta variable en el model, s'erosiona o s'invalida el factor edat que acabem d'observar en la probabilitat d'estar convivint en una parella complementària en lloc d'una de doble renda. Però el nostre bagatge inicial no incloïa aquesta variable, no perquè no sigui possible amb el PaD sinó perquè no estava inclosa en el disseny inicial. Per aquest motiu, validar o desmentir aquesta hipòtesi és tasca d'un altre estudi.

- 2) Podem donar la mateixa explicació però a la inversa al fet que la relació de complementarietat en les parelles en què l'home està en la dècada de la quarantena sigui menor a si està en la de la trentena. En efecte, la relació de complementarietat observada és de 0,83 per als més grans i de 0,89 per als més joves. Podríem dir, igual que en el punt anterior, que els segons són més complementaris que els primers perquè la seva família està més dedicada a la cura de nens petits que entrebanquen en major mesura a la dona per dedicar-se al mercat de treball a jornada completa. Un altre cop ens quedem sense poder contrastar aquesta hipòtesi, en no incloure per manca de previsió el nombre de nens a la llar entre les variables inicials del model. Però entre aquests grups d'edat, trenta-u a trenta-nou i quaranta a quaranta-nou anys, sí que una variable del model demostra la seva eficàcia explicativa: en comparar les proporcions observades amb les teòriques si s'hagués mantingut l'estructura segons el grau d'instrucció entre generacions, copsem que la diferència que s'hagués observat en aquestes darreres condicions hauria estat molt més aguda, i és que el grau educatiu és cada cop més elevat i gràcies a això —com ara veurem— la relació de complementarietat és cada cop més reduïda, si no hagués estat així el desequilibri observat en el si de la parella quan l'home té de trenta-u a trenta-nou anys davant de l'observat quan l'home té de quaranta a quaranta-nou anys hagués estat molt més punyent, ja que la relació de complementarietat d'aquests últims hagués estat 10 dècimes inferior a la realment observada (de 0,73 i no de 0,83 com es registra).
- 3) Entre els més grans de cinquanta anys la relació de complementarietat ja és superior a la unitat, és a dir, hi ha més parelles complementàries que de doble renda. En concret, als cinquanta-seixanta-quatre anys, la relació és d'1,93, quasi 2 parelles complementàries per cada una de doble renda. Certament, una part substancial per trobar aquesta relació és que entre aquestes parelles hi ha un important component estructural de població amb baix grau d'estudis que, com ara mateix veurem, augmenta la propensió a formar parelles complementàries. Tanmateix, un cop neutralitzat aquest darrer efecte (amb les proporcions teòriques), la relació de complementarietat continua sent molt alta, és a dir, l'efecte generacional continua present. En definitiva, podem concloure que el fet que entre les parelles en què l'home té entre cinquanta i seixanta-quatre anys hi hagi quasi dues parelles complementàries per cada una de doble renda es deu a parts iguals, en primer lloc, a la baixa estructura educativa d'aquestes parelles i, en segon lloc, a la cultura del

temps que els tocà viure quan es van casar, que privilegiava les parelles complementàries davant les de doble renda. Aquest indicador, més enllà dels seixanta-cinc anys és extraordinàriament elevat, però la causa cal buscar-la en el fet que aquest grup d'edat està compost fonamentalment per parelles de pensionistes.

- 4) Finalment, la principal conclusió d'aquesta anàlisi és que com més elevat és el grau d'estudis de la dona, menor és la seva probabilitat de conviure en una parella complementària, sentència que encara queda més de manifest quan es neutralitzen els canvis històrics i les influències biogràfiques amb les proporcions teòriques. Només en el casos en què la dona té estudis secundaris o superiors l'indicador observat està per sota de la unitat, respectivament en 0,83 i 0,44; en contrast, en les parelles en què ella té com a màxim estudis primaris la relació està per sobre de 2. Però els indicadors són molt més contrastats quan es fa l'anàlisi multivariable: un cop ha estat eliminat l'efecte del grup d'edat de l'home, aquesta relació arriba a ser de 4 a 1 si la dona té estudis de com a màxim primària; de quasi 2 a 1 en el cas que tingui estudis secundaris, i només si és universitària l'indicador està realment per sota de la unitat, tot i que no molt (0,91). La teoria del capital humà surt victoriosa en aquest model, ja que una dona amb alt grau d'instrucció, independentment de l'edat, no està disposada a formar una parella si això implica abandonar la seva carrera professional en el mercat de treball. És aquesta la raó de la crisi en la formació de parelles a la Catalunya actual, tal com es desprèn de la teoria de la "Nova economia de la llar" de Becker (1981)? O, com apunten altres investigadores (Cabrè, 1995), és precisament el model igualitari el que suporta amb més dignitat les pressions del món contemporani sobre la formació de famílies? En l'apartat següent intentarem respondre aquesta qüestió.

Per a aquest model no s'ha detectat cap interacció entre l'edat i el grau d'instrucció, és a dir, els efectes de l'edat i els de la instrucció són independents entre si: ni l'associació entre els graus educatius i la relació de complementarietat és diferent per a un o altre grup d'edat, ni el model detectat per a l'edat és diferent per a un grau d'instrucció o un altre.

Recapitulant, hem detectat en la relació de complementarietat tres factors explicatius. El primer té a veure amb les fases de reproducció familiar (la dona abandona la feina a temps complet per dedicar-se als fills). El segon té a veure amb l'evolució històrica dels rols a l'interior de la parella, ja que les parelles en què l'home té més de cinquanta

anys són les de més separació de rols respecte a la relació amb el mercat de treball. Finalment, però amb el grau d'importància més elevat, apareix el grau educatiu, ja que com més elevat és el grau d'instrucció del component femení de la parella, més gran és la igualtat en relació amb el mercat de treball.

HOMOGÀMIA PROFESSIONAL

En aquest apartat ens endinsarem en l'estudi de l'homogàmia professional, és a dir, quan els dos membres de la parella tenen la mateixa categoria professional. En conseqüència, d'aquesta anàlisi queden excloses les parelles en què algun dels components no exerceix la seva professió en el mercat de treball, és a dir, d'una banda, totes les parelles en què algun dels membres o tots dos s'han retirat del mercat de treball i han entrat en el grup dels pensionistes i, en segon lloc, els matrimonis amb rols purament complementaris, és a dir, en què un dels membres és actiu laboralment i l'altre es dedica a l'economia domèstica: sovint el primer paper rau en l'home i el segon en la dona, tot i que al PaD s'observen cinc unions en què l'home es dedica exclusivament a l'economia domèstica i la dona treballa fora de casa a jornada completa. Lògicament, ambdues pautes estan relacionades amb l'edat dels protagonistes ja que, d'una banda, la jubilació arriba al voltant dels seixanta-cinc anys per imperatiu legal (és, doncs, un efecte edat que no és pertinent analitzar aquí, sinó que ens centrem en la formació de la parella) i, d'altra banda, la pauta de rols complementaris s'ha anat erosionant amb el temps, i està ancorada fonamentalment entre les generacions més antigues (Miret, 2003).

Ara és hora d'entrar en l'anàlisi de l'homogàmia professional.¹⁶ En un pas previ es pot distingir si es treballa per compte aliè (com a assalariat) o per compte propi (com a autònom o empresari). Aquesta classificació s'ha anat completant durant les quatre onades, però aquí ens veiem obligats per la metodologia emprada a utilitzar les categories de la primera onada, i reagrupar les dades de les posteriors: això comporta que

16. La variable de la categoria professional dels cònjuges ha estat suprimida de les estadístiques del Registre Civil de matrimonis des de l'any 1994 (Miret, 2007), motiu pel qual té una importància fonamental l'anàlisi amb fonts alternatives com el PaD.

Taula 10.

Cònjuges de parelles en què tots dos treballen segons si ho fan per compte aliè o per compte propi

Homes		Dones			Total
		Compte aliè	Compte propi	Altres	
Compte aliè	Percentatge observat	66,2	5,6	2,0	73,9
	(Teòric)	61,6	9,2	3,1	
	Residu	7,24	-6,28	-3,11	
Compte propi	Percentatge observat	15,5	6,7	1,9	24,1
	(Teòric)	20,1	3,0	1,0	
	Residu	-7,23	6,62	2,52	
Altres	Percentatge observat	1,6			2,0
	(Teòric)	1,7			
	Residu	-0,63			
Total		83,4	12,4	4,2	100,0

Font: Elaboració pròpia amb dades del PaD. Primera onada, 2001-2002; segona onada, 2003; tercera onada, 2004, i quarta onada, 2005.

tots els empresaris i autònoms siguin considerats dins del mateix conjunt, sense poder disposar de les distincions que es fan més endavant en el PaD (en què, per exemple, es distingeix el sector econòmic o si es tenen o no treballadors a càrrec). Hi ha una tercera categoria en aquesta variable en què hem agrupat els corporativistes, els que treballen com a ajuda familiar i els masovers. Tenint en compte que s'observen només les parelles en què tots dos membres estan ocupats, es veu que entre els homes quasi tres de cada quatre són assalariats i un de cada quatre treballa per compte propi (un 2% dels homes no s'encabeix ni en una ni en l'altra categoria); d'altra banda, entre les dones, un 83% treballa per compte aliè (10 punts percentuals menys que en els homes), un 12% per compte propi (la meitat que en el cas dels homes) i un 4% en altres categories (taula 10).¹⁷ Aquesta estructura fa preveure que les parelles en què tots dos són autònoms o tots dos són assalariats mostren una freqüència relativa d'un 3,0% i un 61,6% respectivament, i aquí també veiem en realitat unes proporcions més elevades, en concret d'un 6,7% i d'un 66,3% respectivament: en definitiva s'aprecia una

17. No es mostren a la taula els encreuaments on les cel·les tenien una freqüència absoluta menor de 5.

clara homogàmia dins d'aquests grups que va un xic més enllà d'allò que l'estructura en aquest sentit dictamina.

Però és en un segon nivell, en què es mostren les categories professionals de la feina que es fa, on es permet descobrir pròpiament el grau d'homogàmia professional a Catalunya. Després d'agrupar els encreuaments en què no tenim prou casos, arribem a cinc nivells professionals: 1) Directors i tècnics d'alt nivell; 2) Tècnics de nivell mitjà; 3) Comercials; 4) Treballadors qualificats de la indústria i els serveis, i 5) Treballadors no qualificats de la indústria i els serveis. A la taula no es mostren les categories referents als treballadors del sector primari, ni la del calaix de sastre referent a la categoria "altres", ja que els números són tan reduïts en la submostra de parelles en què tots dos treballen que no paga la pena considerar-los.

Així, la taula 11 mostra l'encreuament entre la categoria professional dels membres de la parella, amb una endogàmia professional observada del 32%, catorze punts percentuals superior a l'esperada en cas d'associació atzarosa entre les categories. En conclusió, l'homogàmia professional és una força social significativa en la formació de la parella i, complementàriament, l'heterogàmia observada —tant la masculina com la femenina, quasi a parts iguals— és molt menor a la que caldria esperar donada l'estructura professional a l'interior de les parelles en què tots dos treballen. En concret, la hipergàmia femenina (on la dona té un nivell professional superior al del seu home) és del 32% (tal com està el desequilibri en aquest sentit, s'esperaven sis punts percentuals més) i la masculina, del 23% (quan s'esperava un valor set punts percentuals superior).

Ara podem fer una ullada més aprofundida a cadascuna de les categories professionals construïdes. Veiem així que en les parelles en què tots dos membres treballen, mentre que la categoria laboral més habitual entre els homes és la de nivell quatre, de treballador qualificat (30%), entre les dones és del nivell dos, treballadora tècnica mitjana (28%), tot i que seguits a molt curta distància pels alts tècnics o càrrecs directius entre els homes (primer nivell: 24%) i pel de treballadora qualificada entre les dones (quart nivell: 25%). A continuació, entre els homes apareixen els tècnics baixos (15%), els comercials (12%) i, finalment, el personal no qualificat (8,6%); entre les dones, en

Taula 11.
Cònjuges segons categoria professional

Homes	Dones					Total
	Directors, tècnics alt nivell	Altres tècnics	Comercials	Indústria / Serveis qualificats	Indústria / Serveis no qualificats	
Directors, tècnics alt nivell						
Percentatge observat	8,9	8,3	0,8	3,7	1,8	24,1
(Teòric)	4,1	6,8	1,8	6,1	4,5	
Residu	7,51	1,88	-2,19	-3,13	-4,05	
Altres tècnics						
Percentatge observat	2,6	5,0	1,1	2,9	2,9	15,2
(Teòric)	2,6	4,3	1,1	3,8	2,8	
Residu	0,05	1,12	0,00	-1,45	0,14	
Comercials						
Percentatge observat	1,5	3,7	1,5	3,1	1,6	11,7
(Teòric)	2,0	3,3	0,9	2,9	2,2	
Residu	-1,05	0,75	1,73	0,26	-1,10	
Indústria / Serveis qualificats						
Percentatge observat	2,4	7,5	2,6	11,8	5,8	30,3
(Teòric)	5,1	8,5	2,3	7,6	5,6	
Residu	-3,87	-1,31	0,69	5,26	0,26	
Indústria / Serveis no qualificats						
Percentatge observat	0,81	1,0	0,2	1,1	5,2	8,6
(Teòric)	1,45	2,4	0,6	2,2	1,6	
Residu	-1,51	-2,86	-1,61	-2,09	8,16	
Total	16,9	28,2	7,5	25,1	18,6	100,0

Font: Elaboració pròpia amb dades del PaD. Primera onada, 2001-2002; segona onada, 2003; tercera onada, 2004, i quarta onada, 2005.

aquestes darreres tres posicions hi ha les treballadores no qualificades (19%), les directores o tècniques d'alt nivell (17%) i, en darrer lloc, les comercials (7%).

Si ens fixem en la categoria professional dels membres de les parelles constituïdes, els percentatges més alts estan en dos tipus de parelles homogèniques: aquelles en què tots dos són treballadors qualificats (12%) i aquelles en què tots dos són directius o tècnics d'alt nivell (9%). Ens tots dos casos la freqüència relativa observada és signi-

ficativament superior a l'esperada a causa exclusivament de l'atzarosa combinació de l'estructura professional, en quatre punts percentuals en el primer cas i en cinc en el segon. En contrast, els dos tipus de parella de més extensió que els segueixen, ambdós heterogàmics, es presenten en el nivell esperat, a causa de l'atzar: ens estem referint a aquelles en què ell és directiu o alt tècnic i ella és tècnica mitjana (8%) i aquelles en què ell és treballador qualificat i ella és tècnica mitjana (7,5%).

De fet, si l'home és director o tècnic d'alt nivell, l'única categoria professional de la parella que és similar a l'esperada és la de les dones tècniques de nivell mitjà. En contrast, la parella homogàmica on tots dos són directors o tècnics d'alt nivell s'observa en major mesura que l'esperada en cas d'influència només de l'atzar, i les parelles heterogàmiques, amb excepció de la comentada, ho són significativament en menor mesura, de manera que es registren en una proporció d'aproximadament la meitat a l'esperada: no arriba a un 1% si la dona és comercial, és de quasi un 4% si és treballadora qualificada, i és casi d'un 2% si és treballadora no qualificada.

En segon lloc, si el cònjuge masculí de la parella és o bé tècnic mitjà o bé comercial, totes les categories professionals de les parelles són les esperades, tant les homogàmiques com les heterogàmiques. És tracta de dos nivells professionals reclosos des de la perspectiva masculina i sempre que pretenguin una parella en què tots dos treballin a allò que els ofereix el mercat matrimonial.

En tercer lloc, si l'home és treballador qualificat, la comparació per ser significativa cal fer-la entre les parelles homogàmiques (que són més de les esperades: un 12% davant un 8%, respectivament) o en les que la dona és directora o tècnica d'alt nivell, és a dir, té una categoria superior a la de l'home (parelles observades en un 2,5%, quant se n'esperava el doble en funció del mercat matrimonial segons categories professionals).

Finalment, si l'home és treballador no qualificat de la indústria o dels serveis, la tesi de l'homogàmia professional també reïx amb força: mentre que hi ha moltes més parelles en què tots dos cònjuges són d'aquesta categoria professional de les esperades per atzar (un 5% davant un 1,6%), les categories heterogàmiques o no són significativament diferents o són menors les freqüències observades de les esperades: així, en un 1% la

dona té una categoria de tècnica mitjana i en un altre 1% de treballadora qualificada, quant se n'esperava el doble.

En definitiva, l'homogàmia professional és molt important a Catalunya entre les parelles en què tots dos treballen.

Endogàmia matrimonial segons el lloc de naixement dels cònjuges

Com ja s'ha comentat a l'apartat teòric, el concepte d'endogàmia s'aplica al matrimoni o a la parella quan els dos cònjuges pertanyen a un mateix grup social, sigui quina sigui la variable d'adscripció a aquest grup que s'utilitzi. Una de les variables d'adscripció que s'usa sovint és la nacionalitat (Cortina, Esteve i Domingo, 2006; Rodríguez García, 2004), gràcies a la disponibilitat de fonts de dades que inclouen aquesta variable i davant l'augment de la població estrangera a Catalunya en aquest segle tot just inaugurat, el XXI. Una altra variable que es pot utilitzar en aquest mateix sentit és la que es recull als censos de població amb el nom de "naturalesa" i que es refereix al lloc de naixement de l'individu, al seu lloc d'origen, que té l'avantatge analític que no canvia amb el temps, ja que el lloc on neixes queda gravat a la teva persona per sempre més, cosa que no passa amb la nacionalitat (la qual, precisament, es pot veure afectada en contraure matrimoni).

El PaD recull el municipi si un individu és nascut a Catalunya, la província si ho ha estat a la resta de l'Estat espanyol i el país si ha nascut a l'estranger: aquesta abundància d'informació ha de ser malauradament retallada de manera severa, per tal que s'acompleixin els requisits per fer-ne l'anàlisi estadística, de manera que no es poden fer distincions territorials dins dels grups tot just esmentats.¹⁸

18. S'ha intentat dividir Espanya en àrees territorials o considerar per separat els nascuts dins la Unió Europea o fora, però no s'ha reeixit a utilitzar les taules de contingència per fer-ne l'anàlisi.

Taula 12.
Cònjuges segons lloc d'origen

Home	Dona	Catalunya	Espanya	Estranger	Total
Catalunya	Percentatge observat	61,2	8,9	2,0	72,0
	(Teòric)	51,6	16,7	3,7	
	Residu	19,36	-16,94	-7,14	
Espanya	Percentatge observat	9,3	13,9	0,6	23,7
	(Teòric)	17,0	5,5	1,2	
	Residu	-16,62	19,15	-2,71	
Estranger	Percentatge observat	1,2	0,4	2,6	4,2
	(Teòric)	3,0	1,0	0,2	
	Residu	-8,05	-2,72	21,70	
Total		71,7	23,2	5,1	100,0

Font: Elaboració pròpia amb dades del PaD. Primera onada, 2001-2002; segona onada, 2003; tercera onada, 2004, i quarta onada, 2005.

La taula 12 parla per ella mateixa: amb uns percentatges que no poden de cap manera haver estat produïts per l'atzar davant l'estructura de la població segons el lloc de naixement, l'endogàmia per lloc d'origen a Catalunya és aclaparadora. En general, mentre que l'endogàmia esperada a la diagonal de la taula seria del 57%, l'observada és del 77%: vint punts percentuals de diferència que no deixen lloc al dubte.¹⁹ Així, veiem en primer lloc que la diferència entre allò esperat (en cas d'influència únicament de l'atzar) i allò observat en les parelles en què tots dos són nascuts a Catalunya (un 61% de les unions) és de nou punts percentuals i mig; d'altra banda, si tots dos han nascut a la resta de l'Estat (14% de les unions) és de vuit punts percentuals, i, finalment, si ambdós són nascuts a l'estranger (un 2,5% del total) és de dos punts percentuals (és a dir, de parelles entre nascuts a l'estranger no se n'esperava trobar pràcticament cap, ja que n'hi ha relativament molt poques, en altres paraules, quasi totes les que s'han observat es van causar per l'endogàmia matrimonial entre les persones de nacionalitat estrangera).

.....
19. El fet que els residus tipificats corregits per a cada conjunció hagin estat al voltant de 20 indica que el grau de confiança estadística d'aquesta afirmació és més gran del 99%.

Complementàriament es pot afirmar que hi ha la meitat de parelles exogàmiques de les que caldria esperar en cas de mescla per lloc d'origen sense atraccions específiques per comunitats d'origen. Així, per exemple, els matrimonis mixtos entre nascuts i nascudes a Catalunya i a la resta d'Espanya abasten un 18% de les parelles, sense diferència significativa segons quin sigui el sexe del nascut a Espanya i quin el del nascut a Catalunya: però atès el nombre de membres de cada sexe d'un i de l'altre lloc d'origen se'n podien esperar el doble d'aquestes parelles mixtes català/espanyol, un 34%. En definitiva, catalans i catalanes i espanyols i espanyoles s'han barrejat una mica a l'hora de formar parella, però amb el seu comportament d'aparellament han demostrat que en el si de cada grup de naixement hi ha una important força d'atracció. No obstant això, hem de recordar que la informació que ara s'analitza és transversal (la situació a Catalunya en el període 2001-2005), i en conseqüència no sabem quina era l'estructura en el moment de formar parella: si es van casar al seu lloc de naixement, per exemple, la probabilitat de fer-ho amb algú que hagués nascut a la mateixa localitat és extraordinàriament superior a la calculada aquí. Finalment, també s'observa un 3% de parelles constituïdes per català i estranger (quan s'n'esperava un 7%) i un 1% de parelles entre espanyol i estranger (se n'esperava un 2%).

A continuació es planteja construir un model estadístic amb la mateixa estructura elaborada per a l'educació en un apartat anterior. Ara es vol estudiar la probabilitat que una parella a Catalunya sigui endogàmica segons el lloc d'origen en funció de les característiques inicials següents: lloc de naixement, grau d'instrucció i edat dels membres de la parella. Entre aquestes, com es habitual en el procediment de construcció del model, escollim les significatives i prescindim de les supèrflues: així, s'arriba al fet que les variables significatives per explicar el grau d'endogàmia matrimonial segons el lloc d'origen són, per ordre d'importància, el lloc de naixement de la dona, la seva edat i el grau d'instrucció de l'home (taula 13).

L'índex d'endogàmia matrimonial segons el lloc d'origen observat a Catalunya arriba —com ja hem vist— a un 77%, però un cop ha estat neutralitzada l'estructura de la població segons el lloc de naixement, l'edat i el grau d'instrucció marca un 67%. I és que abans de comentar les probabilitats de conviure en una parella endogàmica segons el lloc de naixement del subjecte és imprescindible analitzar la influència del grup

d'edat de la parella i del seu grau d'instrucció, ja que són variables que influencien poderosament la probabilitat d'haver format una unió endogàmica.

Per començar cal dir que l'índex d'endogàmia depèn molt del grau d'instrucció del component masculí de la parella (també del femení, però a causa de la forta homogàmia educativa de les parelles, ambdues variables tenen una alta colinearitat i cal escollir-ne una). Veiem així que la propensió a formar una parella endogàmica és significativament més gran quan es tenen estudis de com a màxim educació primària, ja que en aquest cas la probabilitat és sis punts superior a la general (que, d'altra banda, coincideix amb la registrada per a qui tenia estudis secundaris i superiors), independentment del grup d'origen i de l'edat de la parella observada. De fet, que es registrin en realitat diferències més contrastades en la proporció d'endogàmia segons el grau d'instrucció es deu precisament a les diferències estructurals de l'edat i el grup d'origen de les diferents

Taula 13.

Variables explicatives de l'endogàmia segons el lloc d'origen

		n	Probabilitat d'endogàmia (%)		Sig.
			Observada	Multivariable	
Origen de la dona	Catalunya	1131	85,3	85,3	0,00
	Espanya	373	59,8	54,3	0,00
	Estranger	77	50,0	55,1	0,00
Grup d'edat de la dona	Menys de 30 anys	254	80,4	66,6	0,87
	31-39 anys	346	75,3	61,9	0,08
	40-49 anys	344	71,5	58,0	0,00
	50-64 anys	370	77,1	68,8	0,52
	65 anys o més	267	86,1	78,1	0,00
Instrucció de l'home	Màxim primària	932	80,1	72,8	0,00
	Secundària	388	74,6	64,8	0,32
	Universitat	261	72,8	63,2	0,13
	Total		77,4	67,1	0,00
-2 logaritme de la versemblança				1.520	
χ^2					166

Font: Elaboració pròpia amb dades del PaD. Primera onada, 2001-2002; segona onada, 2003; tercera onada, 2004, i quarta onada, 2005.

categories en el grau d'instrucció (tal com deduïm en comparar la proporció observada amb la teòrica de l'anàlisi multivariable).

També l'endogàmia segons l'edat se suavitza molt quan es neutralitza la influència de les altres dues variables incloses en el model (origen de la dona i instrucció de l'home), però la pauta de la distribució de les probabilitats de formar una unió endogàmica segons l'edat del membre femení de la parella es manté. Les parelles menys endogàmiques són les que tenen entre quaranta i quaranta-nou anys, amb un índex estandarditzat del 58%, i l'endogàmia creix al voltant d'aquest grup d'edat tant entre les parelles més joves com entre les més grans, malgrat que ho fan considerablement més entre les últimes. Així, les parelles amb més endogàmia són aquelles en què la dona té més de seixanta-cinc anys, amb un índex estandarditzat del 78%, vint punts percentuals per sobre del grup d'edat central, una diferència que no s'explica ni pel lloc d'origen ni pel grau d'instrucció, ja que la influència d'aquestes dues variables ha estat controlada. Veiem finalment que si té menys de trenta anys o entre cinquanta i seixanta-quatre anys, l'índex d'endogàmia no és significativament diferent al de la població en general (67%), i si té entre trenta-u i trenta-nou anys s'aprecia un índex estandarditzat d'endogàmia del 62%, cinc punts percentuals inferior al general. En definitiva, tot i que sense grans variacions, l'endogàmia és cada cop menor, fins a arribar als cinquanta anys i s'incrementa a partir d'aquesta edat.

Passem a observar la variable clau, la probabilitat d'endogàmia segons el lloc de naixement, ara sense la interferència de l'edat i el grau d'instrucció. Com era d'esperar atesa l'abundància en el territori de població nascuda a Catalunya, la propensió a l'endogàmia entre la població nascuda a Catalunya és molt superior a l'índex de referència (en concret del 85% davant una referència del 67%). Però allò que potser sobta més és el fet que l'endogàmia segons el lloc d'origen és similar entre els nascuts fora de Catalunya, ja sigui a la resta de l'Estat o a l'estranger, amb uns índexs estandarditzats en ambdós casos al voltant del 55%. En definitiva, la força d'atracció de nascuts fora de Catalunya però a Espanya i dels nascuts fora de l'Estat espanyol per formar parelles dins del seu grup és idèntica i molt inferior a la mostrada pels nascuts a Catalunya.

ANÀLISI LONGITUDINAL: FORMACIÓ DE PARELLES A CATALUNYA, 2001-2005

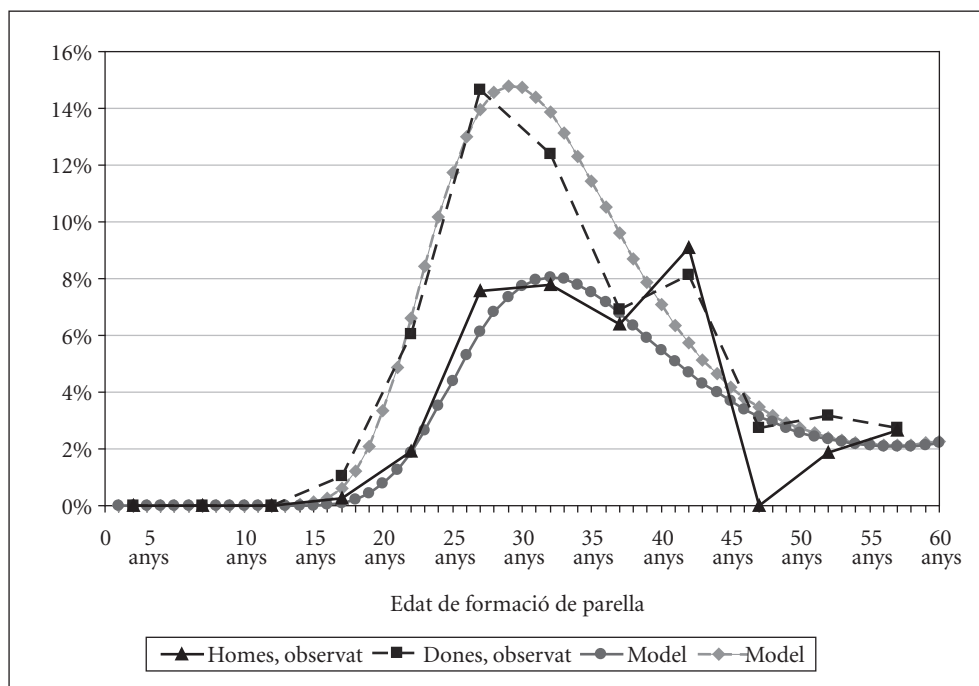
Aquest apartat es justifica per l'interès que comporten unes primeres anàlisis longitudinals del PaD, vinculant una onada amb la següent, malgrat que les quatre onades de què disposem ara són encara un bé escàs per a un estudi amb una enquesta de panel. En efecte, fins ara s'ha reflectit la realitat catalana en una fotografia estàtica, en un instant transversal en el temps (tot i que aquest instant sigui la suma de quatre moments, tal com explicarem en l'apartat següent, el metodològic), però a partir d'aquest moment s'analitza el PaD des d'una perspectiva longitudinal, mitjançant les onades disponibles, com si es tractessin dels fotogrames d'una pel·lícula. L'objecte d'estudi continua sent el mateix, la situació conjugal dels individus de la mostra, però ara es volen presentar els canvis en aquesta situació entre una onada i la següent. En conseqüència, es deixen de banda dos interessants objectius, d'una banda, el tema de la parella amb la qual no es conviu ("el nuviatge"), situació que és recollida des de la segona onada; d'altra banda, tampoc no es tracta el tema de la separació d'una unió conjugal, sinó que només s'observa en les persones que entre una onada i la següent transiten de la solteria a la unió conjugal (cal recordar que aquesta unió inclou tant les parelles de dret com les de fet).²⁰

Amb totes aquestes particularitats, el gràfic 7 presenta les probabilitats de formació de la parella per grups d'edat i sexe segons les dades del PaD. Les dents de serra que presenten les probabilitats observades es deuen al fet que estem tractant amb una mostra i, en conseqüència, amb un grup relativament reduït d'individus, tot i que, això sí, són plenament representatius de la societat catalana. Per suavitzar aquestes puntes s'ha elaborat un model estadístic en què l'edat es modelitza amb una funció contínua de tres factors (l'edat simple, la quadràtica i la logarítmica), també representada al gràfic 7, que ha de servir per fer sorgir la importància de les altres dues variables independents, les que més interès tenen per la novetat en la seva aplicació en aquest tipus d'anàlisi (el grau d'instrucció i la relació amb l'activitat).

20. En definitiva, tres temes han estat oberts però no seguits en aquest estudi: la distinció entre matrimonis de dret i de fet, el nuviatge i la dissolució de parelles conjugals.

Gràfic 7.

Probabilitats de formar parella per edat, segons sexe. Catalunya, 2000-2005



Font: Elaboració pròpia amb dades del PaD. Primera onada, 2001-2002; segona onada, 2003; tercera onada, 2004, i quarta onada, 2005.

La distribució obtinguda suggereix que fonamentalment presentem la formació d'una primera unió, dins de la transició del món jove al món adult, tot i que el manteniment en nivells substancials de la probabilitat en edats madures indica que també hi ha una significativa proporció d'aparellaments d'ordre superior en el primer. Aquest model presenta una corba amb una edat mínima per sota de la qual no hi ha formació de parelles a Catalunya, i que correspon als disset anys en les dones i als dinou anys en els homes. La distribució augmenta exponencialment fins a un màxim en les probabilitats, que en les dones correspon als vint-i-nou anys i en els homes als trenta-dos anys, i disminueix a partir d'aquesta edat fins a un mínim del 2% passats els cinquanta anys,

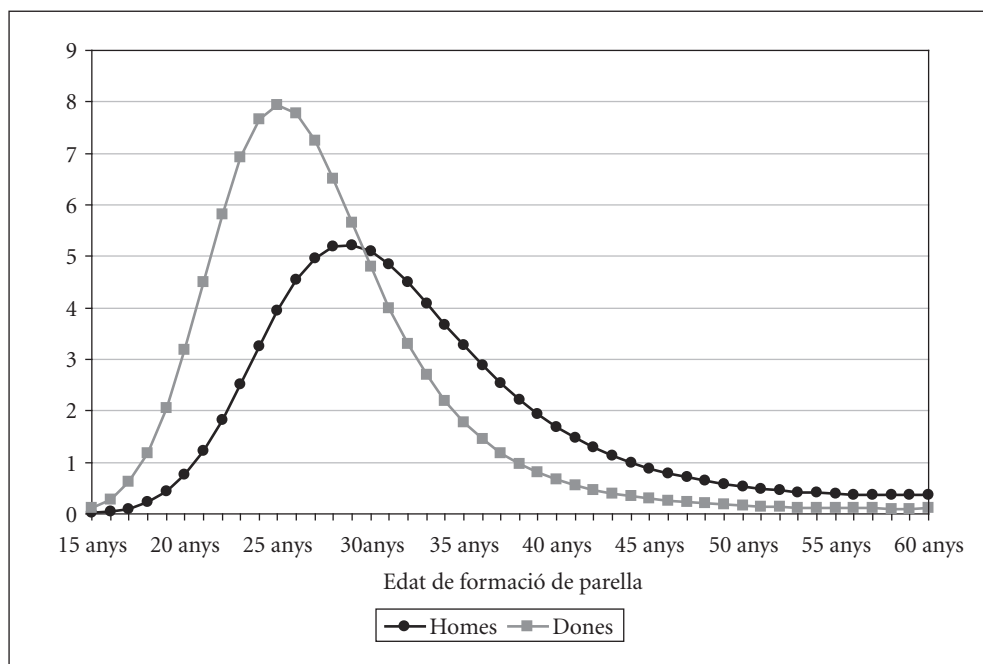
que es manté des d'aleshores en endavant, si més no fins als seixanta anys (altres anàlisis sobre la nupcialitat corroboren aquestes conclusions, vegeu Miret, 2006).

Les distribucions del gràfic 7 es corresponen amb les probabilitats de formar parella segons sexe i edat a Catalunya durant el període 2000-2005. Per tenir una imatge clara de la magnitud d'aquest fenomen a Catalunya apliquem aquestes probabilitats a una cohort fictícia que formi parella de la mateixa forma i manera com han fet els homes i les dones durant l'interval de temps estudiat: això ens porta al gràfic 8, que representa les taxes específiques per edat de formació de la parella a Catalunya. Si delimitem les taxes significatives com les que són clarament més grans de zero, la constitució del nucli conjugal se circumscriu entre els homes al grup d'edat situat entre els 20 i els 50 anys, i entre les dones al situat entre els disset i els quaranta-un anys. Si una cohort fictícia es casés com van fer els homes que no conviuen en parella a Catalunya durant el primer quinquenni del segle XXI, formarien una unió en algun punt de la seva vida un 79% del total i romandrien complementàriament sense parella de manera permanent un 21%; aquests percentatges per a les dones són respectivament del 91% i del 9%. A més, el calendari de formació de la parella entre les dones és substancialment més jove i més concentrat en unes edats centrals: en concret, l'edat mitjana en la formació de la parella és de 31,7 anys per als homes i de 26,8 anys per a les dones, i la desviació típica (que mesura la dispersió de l'indicador) és per als homes de 6,6 anys i per a les dones de 4,9 anys. La major joventut i concentració de la formació de la parella per a les dones ens indica la importància en elles de la primera unió davant les unions posteriors, molt més importants en el cas dels homes.

Tot i que aquestes probabilitats de formació de la parella, a causa dels problemes que s'acaben d'esmentar, poden no ser completament vàlides, sí que ho és l'anàlisi que a continuació s'inicia respecte de la influència de l'edat, el grau d'instrucció i la relació amb l'activitat laboral en la formació de la parella a Catalunya durant el període 2001-2005, ja que l'associació d'aquestes variables independents o explicatives sobre les noves unions que sorgeixen a partir dels individus observats d'una onada a la següent són plenament representatives de les seguides per la població en general, fet que justifica plenament l'existència d'aquest apartat i d'altres estudis que es puguin plantejar amb un enfocament longitudinal. En definitiva, ens dispo-

Gràfic 8.

Taxes específiques per edat de formació de la parella, segons sexe. Catalunya, 2000-2005



Font: Elaboració pròpia amb dades del PaD. Primera onada, 2001-2002; segona onada, 2003; tercera onada, 2004, i quarta onada, 2005.

sem a estudiar com afecta l'edat, el grau d'instrucció i la relació amb l'activitat en la probabilitat que un individu que conviu en solteria (sense conviure amb la seva parella, independentment del seu estat civil) passi a conviure en una unió conjugal (en parella de fet o de dret).

Amb el nombre de transicions que tenim entre l'estat de solteria i l'estat d'unió conjugal no té gaire sentit dividir en moltes categories les variables independents (qui molt vol abastar, poc pot estrènyer), per aquest motiu l'educació i l'activitat es transformen en variables dicotòmiques, segons si l'individu té una educació com a màxim de primària

o bé de secundària o superior, i segons si la persona està treballant a jornada completa o té qualsevol altra relació amb l'activitat.

Taula 14.

Probabilitat de formar una parella per sexe segons edat, grau d'instrucció i relació amb l'activitat

	Homes		Dones	
	Coefficients	Sig.	Coefficients	Sig.
Edat				
Simple	-0,42	0,00	-2,05	0,00
Quadràtica			0,01	0,02
Logarítmica	14,70	0,00	39,58	0,00
Educació				
Més de primària	0,48	0,12	0,18	0,50
Activitat				
Jornada completa	0,72	0,04	0,35	0,12
Constant	-40,70	0,00	-85,93	0,00
-2 log de la versemblança		441		677
Xi quadrat		44		62
% millora		9,01		8,42

Font: Elaboració pròpia amb dades del PaD. Primera onada, 2001-2002; segona onada, 2003; tercera onada, 2004, i quarta onada, 2005.

La veritat és que tot i aquestes consideracions, el model explicatiu de la formació de la parella a Catalunya no ens deixa gaires variables independents suficientment explicatives: de fet, només els homes que estan treballant a jornada completa tenen una probabilitat de formar parella significativament superior a la dels que no ho estan. Certament, no és una troballa gaire sorprenent. Malgrat que —com dèiem— amb les quatre onades del PaD encara no tenim suficient força estadística per afirmar amb prou contundència les afirmacions que a continuació exposarem, no ens em pogut estar d'interpretar els altres coeficients de la taula, tot i que aquestes apreciacions romanen més aviat com a hipòtesis i no com a conclusions pròpiament dites. La primera hipòtesi sorgeix amb l'observació dels coeficients de l'efecte de l'educació i de l'activitat per a homes i dones: van en el mateix sentit, ja que per a ambdós sexes tenir una educació

per sobre de la primària i treballar a jornada completa incrementa substancialment les probabilitats de formar parella. Això no vol dir que no hi hagi diferències de gènere, ja que aquest increment és, per a ambdues variables, molt superior en els homes que en les dones. En definitiva, un cop la influència de l'edat ha estat neutralitzada, un grau d'instrucció més elevat i, molt especialment, una més estreta connexió amb el mercat de treball, ens situa —sigui quin sigui el nostre sexe— en una millor posició en el mercat matrimonial; tanmateix, aquestes són característiques que encara ara a Catalunya estan més ben vistes en el gènere masculí que en el femení.

CONCLUSIONS

Conviure en parella és la situació familiar majoritària a Catalunya a partir dels vint-i-cinc a vint-i-nou anys en les dones i dels trenta a trenta-quatre anys en els homes, i comprèn tres quartes parts de la població en els grups d'edat següents. Tanmateix, aquesta situació no afecta absolutament tothom, ja que en els grups d'edat on és màxima s'indica que la solteria arriba al voltant del 10% en els homes i del 20% en les dones. Òbviament, aquesta és una fotografia transversal de l'estructura conjugal a Catalunya en el primer quinquenni del segle XXI, i no una visió longitudinal, que ens permetria esbrinar qui no ha viscut mai en parella al llarg de la seva vida.

En les parelles catalanes es constata que en general la dona és entre dos i tres anys més jove que el seu company. Aquesta diferència és més dilatada com més antiga és la cohort de naixement dels cònjuges, tot i que no podem assegurar si aquesta informació s'explica per un efecte edat o per un efecte generació: no sabem si abans els matrimonis es casaven amb una diferència més gran en l'edat entre els cònjuges que avui en dia, o si els homes que s'han casat més grans ho han fet amb parelles amb què tenen una diferència d'edat més gran que els que s'han casat més joves.

La meitat de les parelles observades a Catalunya conviuen en règim d'homogàmia educativa i l'altra meitat es reparteix per igual entre les parelles en què l'home té un grau d'instrucció més elevat i aquelles en què el té la dona. Si s'agrupen les categories educatives en tres grans grups (màxim primària, secundària i educació superior),

L'homogàmia educativa augmenta a quasi un 70%, i tant la hipergàmia masculina com la femenina és d'un 16%. Tots aquests percentatges són estadísticament significatius, motiu pel qual es pot afirmar més enllà de tot dubte raonable que l'homogàmia educativa és una poderosa força a Catalunya, i en les parelles en què no s'aplica s'observa per igual que qui té un grau d'instrucció més elevat és tant ell com ella.

L'alta homogàmia segons el grau d'instrucció a Catalunya no es deu a efectes de l'estructura educativa ni a canvis generacionals: és genuïna de la societat en què vivim. L'augment en el grau d'instrucció entre les generacions ha contribuït considerablement a reduir la propensió a conviure amb una parella del mateix grau educatiu que s'observa entre les parelles més joves, però no ha arribat a anul·lar-ho ni de bon tros. Tanmateix, avui en dia, s'observa que l'homogàmia es dona molt més en l'àmbit universitari que entre els altres nivells d'instrucció, de manera que es tracta de la tendència històrica que aquest grau d'instrucció se situï en una posició intermèdia. A més, en l'actualitat, en situacions d'homogàmia és força habitual que sigui la muller la que té el grau d'instrucció més elevat dins la parella.

Hem detectat també que en la relació de complementarietat (en què l'home treballa a jornada completa i la dona és mestressa de la llar) ens trobem davant de tres factors explicatius. El primer té a veure amb les fases de reproducció familiar (la dona abandona la feina a temps complet per dedicar-se als fills). El segon té a veure amb l'evolució històrica dels rols a l'interior de la parella, ja que les parelles en què l'home té més de cinquanta anys són les de separació de rols més gran respecte de la relació amb el mercat de treball. Finalment, però amb el grau d'importància més elevat, apareix el grau educatiu, ja que com més elevat és el grau d'instrucció del component femení de la parella, més gran és la igualtat en relació amb el mercat de treball.

A més, entre les parelles en què tots dos treballen tot sembla indicar que l'homogàmia professional és força elevada, però aquesta és una conclusió que no ha pogut ser demostrada amb suficient rotunditat. Malgrat tot podem dir que l'homogàmia professional és una força social significativa en la formació de la parella, ja que l'heterogàmia observada és molt menor a la que caldria esperar, atesa l'estructura professional a l'interior de les parelles en què tots dos treballaven.

Respecte a l'endogàmia segons el lloc d'origen, tot sembla indicar que catalans i catalanes i espanyols i espanyoles s'han barrejat una mica a l'hora de formar parella, però amb el seu comportament d'aparellament han demostrat que en el si de cada grup de naixement hi ha una important força d'atracció.

En la formació de la parella en l'actualitat a Catalunya, la pauta del gènere masculí que apareix és la tradicional: treballar a jornada completa és un requisit quasi indispensable per poder unir-se en parella i tot indica que un grau d'instrucció més elevat també augmenta les probabilitats de passar a viure en parella. Tot sembla indicar que la pauta de gènere femení és similar, però no sorgeix amb tanta claredat com en el cas dels homes i, a més, la força del treball a jornada completa i del greu d'instrucció és molt menor. En definitiva, la teoria de Becker amb què començàvem aquesta anàlisi, i segons la qual la dona té una probabilitat menor de casar-se com més elevat és el seu grau d'instrucció i més estreta la vinculació amb el mercat de treball queda força invalidada, tot i que no completament falsada (ja que no tenim suficient significació estadística). Ans al contrari, el mercat matrimonial afavoreix qui té un grau d'instrucció més elevat i treball a jornada completa, independentment del sexe, malgrat que entre els homes aquest afavoriment és molt més contundent.

METODOLOGIA

D'una onada a la següent, la informació del PaD ha anat madurant, i s'ha ampliat i concretat. En el tema que ara ens ocupa, el de la parella, a la primera onada només es pregunta a l'informant principal (que és el que contesta l'entrevista o la que la contesta) si està casat amb la parella amb què conviu i des de quin any han anat a viure junts. Aquesta pregunta retrospectiva ha permès analitzar la formació de la parella com una de les dimensions de la transició de la joventut al món adult (Miret, 2005), però sense la informació dels membres de la llar que no són l'informant principal o la seva parella. Aquest inconvenient ha estat solucionat a partir de la segona onada, on s'ha preguntat a tothom sobre la seva situació de parella a l'interior de la llar. De totes maneres, no es pot conèixer res de les unions que s'han produït al llarg de la vida de l'individu però que no han reeixit fins al moment de l'entrevista (ja sigui per divorci o viduïtat).

Tot i aquests entrebancs inicials, gràcies a la variable que assenyalava el parentiu de cada component de la llar amb la persona entrevistada i a la que delimita la tipologia de la llar, s'ha pogut esbrinar ja des de la primera onada la situació de parella de quasi tots els components de la mostra, amb excepció de quatre individus d'una mateixa llar, per als quals no es pot apreciar de cap manera la seva condició conjugal.²¹ En definitiva, dels 5.757 components de la primera onada del PaD, se sap de manera fefaent que 2.775 resideixen sense parella (condició que a partir d'ara s'anomena "en solteria") i 2.978 conviuen amb la seva parella (aquesta es denomina sempre "cònjuge", ja siguin legalment casats o no, i a la situació de convivència, "unió conjugal"), de manera que en la primera onada del PaD es presenten per fer-ne l'anàlisi 1.489 unions conjugals.²²

Taula 15.

Situació de convivència en parella (transversal) en les dues primeres onades i canvi en aquesta variable entre la primera i la segona onades

1a onada	2a onada	
	Canvi entre primera i segona	n
En solteria (n = 2.775)	Desapareguts	501
	En solteria	2205
	En unió	69
En unió conjugal (n = 2.978)	Desapareguts	430
	En la mateixa unió	2503
	En diferent unió	2
	En solteria	43
	Incorporacions en solteria	196
	Incorporacions en unió	85
(Total = 5.753 individus)	(Total = 5.103 individus)	

Font: Elaboració pròpia amb dades del PaD. Primera onada, 2001-2002, i segona onada, 2003.

21. Atès que es tracta d'una llar que va "desaparèixer" a la segona onada, no ha estat possible recuperar la informació sobre la situació conjugal d'aquestes persones.

22. El PaD també distingeix entre unió consensual (parella de fet) i matrimoni (parella de dret), en concret, s'hi detecten 1.251 parelles casades i 115 cohabitacions fora del matrimoni, i no estan categoritzades en cap d'aquests grups 123 parelles.

L'any 2003 es fa la segona onada del PaD, surten de l'observació alguns individus²³ i se n'hi afegeixen d'altres, que entren a conviure a les llars seleccionades a la primera onada. La taula 15 descriu tots els canvis que es produeixen entre la primera i la segona onades en funció de la situació conjugal de cada individu. D'aquesta taula es desprèn que 69 individus que a la primera onada residien en solteria passen a conviure en parella a la segona, que 2 individus conviuen a la segona tongada amb una parella diferent a la de la primera, i que 85 persones que han estat incorporades a la segona onada conviuen en una unió conjugal que, òbviament, no ha estat observada a la

Taula 16.

Proporció de població en unió conjugal segons grup quinquennal d'edat i sexe. Catalunya, 2001-2002 i 2005, en percentatges (amb l'error estàndard associat)

	2001-2002				2005			
	Homes	e.e.*	Dones	e.e.*	Homes	e.e.*	Dones	e.e.*
0-4	0,00	0,00	0,00	0,00	0,00	0,00	0,00	0,00
5-9	0,00	0,00	0,00	0,00	0,00	0,00	0,00	0,00
10-14	0,00	0,00	0,00	0,00	0,00	0,00	0,00	0,00
15-19	0,00	0,65	1,44	1,30	0,00	0,00	0,00	0,00
20-24	10,24	2,03	16,16	2,52	7,36	2,47	10,67	2,68
25-29	34,05	3,63	51,52	4,13	34,63	4,01	46,55	4,28
30-34	61,93	4,12	80,66	3,42	63,84	4,49	76,54	4,18
35-39	87,44	2,60	78,92	2,89	67,10	4,29	76,13	3,56
40-44	81,73	3,12	76,13	3,53	85,23	3,11	77,25	3,05
45-49	91,46	2,83	74,63	3,33	85,79	2,97	75,00	3,67
50-54	86,76	3,08	77,67	3,53	90,91	3,28	69,44	3,73
55-59	90,00	2,84	76,69	4,27	86,90	3,61	74,84	3,90
60-64	88,79	4,59	78,99	4,47	88,89	3,33	63,75	5,57
65-69	88,89	3,22	74,29	4,24	85,07	5,23	72,07	5,20
70-74	89,81	3,78	69,83	5,25	75,70	4,87	64,29	5,45
75-79	89,09	4,47	40,68	5,26	88,89	4,67	55,56	5,95
80-84	76,47	6,92	21,13	5,40	82,35	7,26	33,33	5,70
85-89	60,71	11,50	18,18	5,98	60,71	10,82	6,52	3,76
90-94	45,45	21,14	0,00	0,00	88,89	21,14		

Nota: * e.e = error estàndard.

Font: Elaboració pròpia amb dades del PaD. Primera onada, 2001-2002 i quarta onada, 2005.

23. Procés que en anglès s'anomena *attrition* i que nosaltres traduïm com a 'pèrdues'.

primera volta. En total, es tenen 156 casos nous en unió conjugal (que provenen o bé de la solteria o bé d'una unió diferent), que afegeixen a la mostra inicial 78 parelles noves per fer l'anàlisi transversal de l'estructura conjugal a Catalunya. Totes aquestes entrades i els canvis entre una onada i la següent donen fe de la riquesa i alhora de la complexitat de l'estudi de les diferents onades del PaD.

De fet, a partir de la segona onada, la pregunta de si s'està casat amb la parella amb què es conviu s'adreça a tots els membres de la llar.²⁴ Això obre les portes a classificar directament els components de la mostra segons si viuen o no en parella, i fa possible comparar els resultats entre les diferents onades: si es prenen en consideració els errors estàndards, s'ha de concloure que els percentatges entre una onada i la següent no són estadísticament diferents, és a dir, no és factible captar cap evolució significativa en l'estructura de la població segons si conviuen o no en parella durant el període 2001-2005 (taula 16); no s'espera d'altra manera, ja que la mostra seleccionada per a la primera onada ha estat resseguida en les tres onades següents, sense que s'hagin reposat les pèrdues produïdes entre una onada i la següent.

I així es van compactant les quatre onades del PaD, i un cop reunits tots els individus observats, si més no en una de les onades, es presenten per fer l'anàlisi transversal de la situació conjugal un total de 6.401 persones, 3.142 de les quals són homes (49%) i 3.259, dones (51%), dels quals han experimentat la convivència en parella un xic més de la meitat tant entre els homes com entre les dones. En el PaD s'observen en la primera onada 1.489 parelles, a les quals se n'afegeixen 78 de noves a la segona onada, 67 més a la tercera i 47 a la quarta; en total, 1.690 unions conjugals. Amb aquesta base de dades s'ha fet l'anàlisi sobre el grau d'homogàmia i endogàmia matrimonial.

La immensa majoria de les unions recollides pel PaD estan formades per un home i una dona; hi ha molt poques parelles homosexuals (en concret, s'han recollit 6 parelles del

24. Tanmateix, per a molts components de la mostra no consta la informació sobre la seva situació conjugal i, en alguns casos, tot i constar que conviu en parella, aquesta parella no ha estat registrada dins la llar observada i, en conseqüència, la informació no pot ser considerada certa. Tot això ha fet que s'utilitzi la variable referent al parentiu amb l'informant principal per complementar, confirmar o depurar les dades sobre la situació de parella de cada membre de la llar.

mateix sexe) i, per aquest motiu, es parla de les característiques de l'home i de les de la dona (en les parelles homosexuals, les masculines s'han assimilat al membre de més edat i les femenines al més jove). Tenint en compte això es pot identificar qui és l'home i qui és la dona en cada parella i atorgar-los el seu corresponent grau d'instrucció, la seva relació amb l'activitat i la seva categoria professional.

En aquesta anàlisi s'ha optat per no utilitzar el ponderador transversal de llars que s'ofereix amb la base de dades, atès que es tracta d'un ponderador de llars i no de parelles. De totes maneres, la ponderació fa variar de manera molt minsa (i insignificant) els estimadors construïts, motiu pel qual la validesa de les conclusions que a continuació s'exposen queda plenament garantida.

A més, amb la segona onada s'obre la veda per a l'anàlisi longitudinal, ja que es pot resseguir l'estabilitat o els canvis en relació amb la situació conjugal dels individus de la mostra, tot i que no de tots, ja que alguns d'aquests individus han desaparegut de l'observació entre la primera i la segona onada (son les pèrdues): així ha succeït amb 501 persones que residien en solteria a la primera onada i 430 que conviuen en parella en la mateixa onada, afirmar-ne que havien continuat la seva situació de convivència en parella és pura especulació.²⁵ Les dades que no tenen continuïtat entre una onada i la següent comporten tenir la trajectòria de l'individu truncada, ja que la informació longitudinal que aporten queda escapçada: així, ja d'antuvi, entre la primera i la segona onada del PaD, 931 casos queden sense seguiment, de manera que constitueixen trajectòries truncades.

Des d'aquesta perspectiva longitudinal, en aquest article hem estudiat el pas de residir en solteria a conviure en parella: així doncs, la nostra submostra l'han compost les 69 noves formacions registrades en l'etapa anual que va de la primera a la segona onada (taula 17), a les quals s'han afegit les observades entre la segona i la tercera onada, i entre la tercera i la quarta.

25. De fet, el PaD només reconeix 259 baixes entre la primera i la segona onada, totes elles degudament justificades: un 66% per la creació d'una llar nova per part d'un individu que no era l'informant principal a la primera onada i –en conseqüència– no ha estat seguit en el seu curs vital, un 20% per defunció, un 9% per institucionalització en una residència col·lectiva, i el 2% restant per desaparició de la persona registrada a l'onada anterior.

Així, respecte de l'anàlisi longitudinal, la base de dades la componen 7.484 períodes anuals en la situació de 1.229 homes i 1.401 dones que estan en el moment inicial t en solteria i que en el moment $t+1$ o bé romanen en solteria (aquest és el cas per a 2.958 casos masculins i 3.254 femenins), o bé han format una parella (64 casos masculins i 111 femenins), o bé no s'ha aconseguit seguir-los d'una onada a la següent (526 casos masculins i 571 femenins). Aquest últims, que suposen un 15% de la nova base de dades, plantegen un problema metodològic: què haurien fet en cas d'haver estat observats en ambdues onades consecutives i no haver desaparegut de l'observació? De fet, el deixar de ser observats i el formar una parella no són fenòmens independents, ja que abandonar una llar per emancipació sovint està relacionat amb la constitució d'una parella convivencial, i si aquesta persona tot just emancipada i aparellada no forma part de la mostra inicial d'informants principals, seguint correctament la metodologia, surt de l'observació. De totes maneres, si només considerem els informants principals la situació tampoc no millora notablement, ja que aleshores dels 1.551 casos en què es parteix d'una situació de solteria, 233 desapareixen en l'onada següent, i se'n trunca la biografia (una altra vegada un 15%). En definitiva, la probabilitat que un individu en solteria que s'ha deixat d'observar entre una onada i la següent hagi format una parella pot ser significativament superior a la probabilitat de constitució de la parella dels individus efectivament seguits en el PaD, és a dir, tot indica que les probabilitats que a continuació es presenten estan severament subvalorades.

Cal afegir que en l'anàlisi longitudinal l'objecte d'estudi no ha pogut ser la parella (com en el cas de l'anàlisi transversal) sinó l'individu, ja que era precís conèixer en quines condicions estava la persona en l'onada inicial i en quines en l'onada final, i això no és possible quasi mai per als dos membres de la parella, ja que habitualment només un membre forma part de la mostra al principi, i l'altre membre és un nouvingut a la mostra com a cònjuge de l'individu observat des de l'inici. Així les coses, la taula 17 mostra els cinc possibles canvis que poden detectar-se entre una onada i la següent, en funció de l'etapa anual a què es fa referència, que l'individu: 1) continuï en solteria, 2) romanguí en parella (els casos en què hi ha un canvi de parella entre una onada i la següent han estat inclosos per a aquesta taula en aquest grup), 3) formi una parella (transició de la solteria al nucli conjugal, l'esdeveniment que s'ha estudiat en l'anàlisi longitudinal), 4) se separi de la seva parella o 5) desaparegui de l'observació.

Seguint aquest procés, en combinar les tres primeres onades, la mostra total es compon d'un total de 6.257 individus, dels quals 831 (13,3%) han estat observats només a la primera onada, 246 només a la segona (3,9%) i 251 només a la tercera (4,0%); a més, 364 han estat observats a la primera i a la segona onada, però s'han perdut a la tercera (5,8%), 72 membres de la primera onada perduts durant la segona han estat recuperats a la tercera (1,2%) i 214 han estat captats només a la segona i a la tercera onada (3,4%); finalment, un total de 4.279 persones (68,4%) han estat observades de manera continuada a les tres primeres onades. I així s'aconsegueix ampliar la mostra transversal, ja que respecte de la situació conjugal, amb la tercera onada 76 nous individus mai no observats fins al moment (nouvings a la mostra) conviuen ara en parella, 3 que a la primera onada conviuen en solteria i que no han estat registrats a la segona ho han estat a la tercera en unió conjugal, 53 individus en solteria a la segona onada estan en unió a la tercera i, finalment, 2 persones tenen a la tercera onada una parella diferent a la de la tercera. En total, 134 persones en 67 noves parelles seleccionades per a l'anàlisi transversal i 53 persones han passat entre la segona i la tercera onada de conviure en solteria a fer-ho en unió conjugal.

Taula 17.

Número de canvis entre onades respecte de la situació conjugal

	Entre la 1a i la 2a		Entre la 2a i la 3a		Entre la 3a i la 4a	
Continua sense parella	2205	(38,3%)	2054	(40,3%)	1953	(40,6%)
Continua amb parella	2505	(43,5%)	2352	(46,1%)	2287	(47,5%)
Forma un parella	69	(1,2 %)	53	(1,0%)	53	(1,1%)
Se separa de la parella	43	(0,7%)	34	(0,7%)	27	(0,6%)
Pèrdues	931	(16,2%)	610	(12,0%)	491	(10,2%)
Total	5753	(100,0%)	5103	(100,0%)	4811	(100%)

Font: Elaboració pròpia amb dades del PaD. Primera onada, 2001-2002; segona onada, 2003; tercera onada, 2004, i quarta onada, 2005.

D'aquesta manera es van filant els arxius sobre els quals s'ha practicat, d'una banda, l'anàlisi transversal de les parelles característiques a Catalunya i, de l'altra, l'anàlisi longitudinal de la formació de la parella a Catalunya, que s'exposen en els apartats corresponents d'aquest capítol.

Bibliografia

BECKER, G. (1981). *Tratado sobre la familia*. Madrid: Alianza Editorial.

BIRKELUND, G.E.; HELDAL, J. (2003). "Who Marries whom? Educational Homogamy in Norway". A *Demographic Research*, Max Plank Institute, núm. 8 (1).

BLODSSFELD, H.P.; TIMM, A. (ed.) (2003). *Who marries whom? Educational Systems as Marriage Markets in Modern Societies*, vol. 12. Holanda: Kluwer Academic Publishers.

CABRÉ, A. (1993). "Volverán tórtolos y cigüeñas". A GARRIDO, L.; GIL CALVO (ed.). *Estrategias familiares*. Madrid: Alianza Editorial, p. 1113-131.

CABRÉ, A. (1995). "Notes sobre la transició familiar". A *Recull de ponències*. Jornades sobre la Família i Canvi Social, Associació per a les Nacions Unides a Espanya.

CARABAÑA, J. (1994). "La constante homogàmia educativa". A *Economia y Sociedad*, núm. 11, p. 43-66.

CORTINA, C. (2004). *Nivell educatiu, origen geogràfic i nacionalitat en la composició de les parelles a Espanya. Una aproximació a l'estudi de l'homogàmia i l'endogàmia*. Universitat Autònoma de Barcelona, Departament de Geografia, Memòria de Recerca, Mimeo.

CORTINA, C.; ESTEVE, A.; DOMINGO, A. (2006). "Pautas de endogamia y cohabitación de la población extranjera en España, 2001". A *Papers de Demografia*, núm. 307.

DEVILLE, J-C. (1981). "Marché matrimonial et classes sociales". A *Actes de la recherche en sciences sociales*, núm. 20-21, p. 97-107.

DURKHEIM, E. (1991, reedició de l'obra de 1893). *De la division du travail social*. París: P.U.F.

GIRARD, A. (1974). "Le choix du conjoint. Une enquête psycho-sociologique en France". A *Travaux et Documents*, núm. 70, INED. París: Presses Universitaires de France.

GONZÁLEZ, M.J. (2003). "Who Marries Whom in Spain?". A BLOSSFELD, H-P.; TIMM, A. (ed.). *Who Marries Whom? Educational Systems as Marriage Markets in Modern Societies*, vol. 12, p. 57-78. Holanda: Kluwer Academic Publishers.

JOVELL, A.J. (1995). *Anàlisis de regresión logística*. Madrid: CIS (col·lecció Cuadernos Metodológicos).

- KALMIJN (1998). "Intermarriage and Homogamy: Causes, Patterns, Trends". *A Annual Review of Sociology*, 24, p. 395-421.
- LAGO, I. (2008). *La lógica de la explicación en las ciencias sociales*. Madrid: Alianza Editorial.
- MARE, R.D. (1991). "Five decades of assortative mating". *A American Sociological Review*, 56(1), p. 15-52.
- MCCAA, R. (1993). "Ethnic intermarriage and gender in New York city". *A Journal of Interdisciplinary History*, 24(2), p. 207-231.
- MIRET, P. (2003). "Matrimonis amb rols complementaris a Catalunya, 1985-1999". *A Papers de Demografia*, núm. 225.
- MIRET, P. (2005). "Un visió de la joventut a Catalunya". A FUNDACIÓ JAUME BOFILL (ed.). *Estructura social i desigualtats a Catalunya*, volum II (Pobresa, salut, joventut, habitatge i llengua), p. 183-246. Barcelona: Editorial Mediterrània i Fundació Jaume Bofill (col·lecció Polítiques, 46).
- MIRET, P. (2006). "Formació familiar a Catalunya: la nupcialitat i la fecunditat durant els darrers vint-i-cinc anys del segle XX i els primers del XXI". *A Papers de Demografia*, núm. 279.
- MIRET, P. (2007). "Sin noticias sobre la profesión de los cónyuges en los Registros de matrimonios en España, 1994-2002". *A Estadística Española, Revista del Instituto Nacional de Estadística*, vol. 49, núm. 164.
- OPPENHEIMER, V.K. (1994). "Women's Rising Employment and the Future of the Family in Industrial Societies". *A Population and Development Review*, núm. 20 (2), p. 293-342.
- PARSONS, T. (1949). "The social structure of the family". A ANSHEN, R. *The Family: Its functions and Destiny*. Nova York: Harper Brothers.
- RODRÍGUEZ GARCÍA, D. (2004). "Inmigración y mestizaje hoy. Formación de matrimonios y familias transnacionales en Cataluña". *A Migraciones*, núm. 16, p. 77-120.
- ROUSSEL, L. (1975). "Le mariage dans la société française: faits de population, données d'opinion". *A Travaux et Documents*, núm. 73, INED. París: Presses Universitaires de France.
- SÁNCHEZ CARRIÓN, J.J. (1992). *Análisis de tablas de contingencia*. Madrid: Centro de Investigaciones Sociológicas (col·lecció Monografías, 105).

SMITS, J.; ULTEE, W.; LAMMERS, J. (1998). "Educational homogamy in 65 countries: an explanation of differences in openness using country-level explanatory variables". A *American Sociological Review*, 63, p. 264-285.

THÉLOT, C. (1982). "Les alliances". A *Tel père, tel fils? Position sociale et origine familiale*. París: Dunod.