
4. Assentament territorial de la població estrangera a l'Àrea Metropolitana de Barcelona en el segle XXI²¹

Juan Galeano
jgaleano@ced.uab.cat
Centre d'Estudis Demogràfics

Jordi Bayona i Carrasco
jbayona@ced.uab.cat
Centre d'Estudis Demogràfics i Departament
de Geografia Humana de la Universitat de Barcelona

Resum

Una de les preocupacions de Candel va ser la distribució territorial de la població immigrada: l'altíssima concentració i segregació d'aquest grup, que donava lloc a barris aïllats on s'apinyaven les persones nascudes fora de Catalunya, i hi confluïen tot un seguit de desavantatges socials. Els patrons d'assentament de la nova onada internacional han diferit força dels anteriors, sobretot pel que fa a les condicions residencials que es troben en el moment d'arribar. Però en molts aspectes, i també com a fruit de les problemàtiques lligades a l'assentament de les poblacions immigrades que han arribat a Catalunya al llarg del segle XX, les preocupacions continuen essent les mateixes. Dos fenòmens són percebuts com a especialment rellevants. D'una banda, la segregació residencial, és a dir, el grau en què els grups de població comparteixen o no un mateix espai residencial; i de l'altra, la concentració en el territori de determinats grups de població nouvinguda. Ambdues situacions estan relacionades i són objecte d'estudi en aquest capítol, que considera els 36 municipis que conformen l'Àrea Metropolitana de Barcelona com a àmbit d'anàlisi.

Paraules clau: immigració, distribució territorial, segregació, concentració, enclavaments, Àrea Metropolitana de Barcelona.

21. Aquest text forma part del projecte subvencionat pel Ministeri d'Economia i Competitivitat *Diversidad, segregación y vulnerabilidad: análisis sociodemográfico* (Ref. CS02014-53413-R).

Asentamiento territorial de la población extranjera en el Área Metropolitana de Barcelona en el siglo XXI

Resumen

Una de las preocupaciones de Candel fue la distribución territorial de la población inmigrada: la altísima concentración y segregación de la misma daba lugar a barrios aislados donde se apiñaban las personas nacidas fuera de Cataluña y confluían una serie de desventajas sociales. Los patrones de asentamiento de la nueva ola internacional han diferido notablemente de los anteriores, sobre todo en cuanto a las condiciones residenciales en el momento de la llegada. Pero en muchos aspectos, y también como consecuencia de las problemáticas que provienen del asentamiento de las poblaciones inmigradas llegadas a Cataluña a lo largo del siglo XX, las preocupaciones siguen siendo las mismas. Dos fenómenos son percibidos como especialmente relevantes: por un lado la segregación residencial, es decir, hasta qué punto los grupos de población comparten o no un mismo espacio residencial; y, por otro lado, la concentración en el territorio de determinados grupos de población inmigrante. Ambas situaciones están relacionadas y son objeto de estudio en este capítulo, que considera los 36 municipios del Área Metropolitana de Barcelona como ámbito de análisis.

Palabras clave: inmigración, distribución territorial, segregación residencial, concentración, enclaves, Área Metropolitana de Barcelona.

Settlement of the foreign-born population in the Metropolitan Area of Barcelona at the beginning of the 21st Century

Abstract

One of the main concerns of Candel was the territorial distribution of the immigrant population: its high concentration and segregation, which produced as a result isolated neighbourhoods where, aside from people born outside Catalonia, a range of social disadvantages were concentrated. Settlement patterns of the new international wave have differed from the previous one, especially the residential conditions found on arrival. But in many ways, and as a result of problems linked to the settlement of immigrant population arriving in Catalonia during the 20th Century, concerns remain the same. Two phenomena are perceived as particularly relevant: on the one hand, residential segregation, i.e. the extent to which different population groups share residential space; and on the other hand, concentration in some territories of certain groups of immigrant population. Both situations are related and are studied in this chapter, taking the 36 municipalities of the Metropolitan Area of Barcelona as the area of analysis.

Keywords: immigration, territorial distribution, residential segregation, concentration, enclaves, Metropolitan Area of Barcelona.

Répartition de la population étrangère dans l'Aire Métropolitaine de Barcelone au début du XXI^{ème} siècle

Résumé

L'une des inquiétudes de Candel était la répartition spatiale de la population immigrée, la forte concentration et la ségrégation de celle-ci, ce qui a donné lieu à des quartiers isolés où, en plus de personnes nées hors de Catalogne, s'y multipliaient aussi les désavantages sociaux. Les types de peuplement de la nouvelle vague internationale sont différents aux antérieurs, surtout en ce qui concerne les conditions résidentielles au moment de l'arrivée. Toutefois, à bien des égards, et à cause des problématiques liées au type de peuplement des populations immigrées arrivées en Catalogne pendant le xx^{ème} siècle, leurs inquiétudes restent encore les mêmes. Deux phénomènes sont perçus comme très pertinents : d'un côté, la ségrégation résidentielle, c'est-à-dire : jusqu'à quel point ces groupes de population partagent, ou pn partagent pas, un même espace résidentiel ; et d'un autre côté, la concentration sur l'espace de certains groupes de population de nouveaux arrivés. Les deux situations ont des rapports, et sont étudiées dans ce chapitre en considérant les 36 communes de l'Aire Métropolitaine de Barcelone comme champ d'étude.

Mots-clé : immigration, répartition de la population, ségrégation, concentration, enclavements, Aire Métropolitaine de Barcelona.

4.1. Presentació i aspectes metodològics

■ 4.1.1. De la metropolització de Barcelona a la transformació de la composició poblacional i l'augment de la diversitat

Des d'une perspective démographique, el segle xx va evidenciar el paper fonamental que han tingut les migracions dins de l'evolució de la població de Catalunya en allò que es coneix com a sistema català de reproducció (Cabrè, 1999), que no sols ha actuat durant aquest darrer segle sinó que se'n poden trobar exemples diversos en èpoques precedents. De les migracions de meitat de segle tenim la sort de comptar amb l'obra de Francesc Candel *Els altres catalans* (1964) on es retrata, seguint la seva «filosofia de reportatge i d'anecdota», qui són, com senten i com són sentits aquests nous catalans fruit de les onades migratòries successives que ha rebut Catalunya. En fer-ho, però, també dóna compte de la transformació urbana lligada al desenvolupament industrial modern de Barcelona (i d'altres centres industrials com ara Mataró, Terrassa i Sabadell) i a l'assentament territorial de la població nouvinguda que nodria el creixement econòmic i demogràfic de la ciutat. «L'immigrant ha creat el suburbi» ens dirà, i tot seguit reconeix que, encara que no està segur de fins a quin punt aquesta informació és del tot certa, sí que ha de posar en relleu que si no l'ha creat, com a mínim, sí que ha estat qui li ha donat cos. Els altres

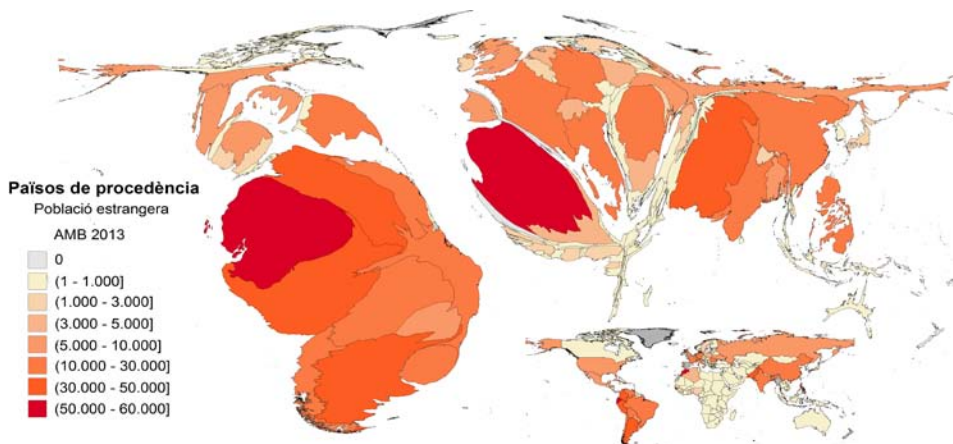
catalans de Candel, el barraquisme i el reallotjament dels seus habitants, com també la localització de les fàbriques i indústries, van configurar la *metropolització* de Barcelona, és a dir, l'expansió de l'espai d'influència directa de la ciutat o el desbordament de la macrocefàlia barcelonina fora els seus límits municipals. Candel il·lustra aquest creixement de l'espai metropolità i de les àrees suburbanes dient-nos que «Badalona, l'Hospitalet de Llobregat, Santa Coloma de Gramenet i Sant Adrià de Besòs han multiplicat per vuit o nou la seva població durant aquest segle. L'any 1900, en conjunt, hi havia només 26.116 habitants. L'any 1956, [...] 201.859 habitants», xifres que podem actualitzar afegint que l'any 2013 la població resident en aquests municipis era de 628.615 persones, on a més un de cada cinc habitants (el 21,5% concretament) havien nascut fora d'Espanya. Aquest espai que configura el cinturó metropolità serà reconegut l'any 1987 com a entitat supra-municipal en constituir-se la Mancomunitat de Municipis de l'Àrea Metropolitana de Barcelona, l'Entitat Metropolitana del Transport i l'Entitat Metropolitana del Medi Ambient, totes tres fusionades, l'any 2011, en el que avui es coneix com l'Àrea Metropolitana de Barcelona (AMB), formada per 36 municipis (dels 947 que conformen Catalunya). L'AMB és, ara per ara, el lloc de residència del 42,7% de la població catalana, i acull gairebé la meitat de la immigració estrangera que ha rebut el país, el 46,7% dels immigrants residents l'any 2013. Aquesta evolució fa que el nostre àmbit d'estudi, per tal d'explicar els canvis demogràfics causats per la darrera onada migratòria que ha rebut Barcelona, no pugui quedar circumscribit només a aquest municipi i alguns dels municipis veïns, sinó que necessitem siutar-lo dins d'un àmbit territorial metropolità més ampli.

L'arribada del segle XXI va portar una transformació profunda de la geografia humana del conjunt de l'Estat espanyol, a conseqüència de la immigració internacional, amb una incidència notòria tant a Catalunya en general com a l'AMB en particular. En el cas de l'AMB, aquesta transformació es pot il·lustrar, en termes demogràfics generals, amb l'evolució contrària del nombre de persones que hi residien segons el seu lloc de naixement. Si l'any 2003 l'AMB tenia una població, segons les dades de l'Institut Nacional d'Estadística, de 3.077.154 persones, de les quals 320.050 havien nascut a l'estranger (un 10,4%) i 2.757.104 a Espanya, deu anys més tard, a principis de l'any 2013, la població total ascendia a 3.228.569 persones. Aquest increment és el resultat de l'augment de la població nascuda a l'estranger, amb 619.194 persones, fins al 19,2% del total de població (xifra que es va duplicar en deu anys), i també de la davallada de les persones nascudes a Espanya (2.609.405 persones, 150 mil menys), producte bàsicament de les migracions cap a la perifèria metropolitana (taula A1 de l'annex estadístic). Però, una de les característiques més rellevants d'aquesta darrera onada immigratòria, a banda del volum i la intensitat, ha estat la seva ràpida difusió espacial, característica que ha repercutit sobre la composició de la població de tot el territori català i totes les escales territorials (Catalunya, les seves comarques, municipis, barris i seccions censals), a diferència d'onades migratòries anteriors on la concentració a Barcelona i als municipis propers havia estat més important.

Al seu llibre, Candel ens diu que «Barcelona és un territori cosmopolita». Cinquanta anys després podem estendre territorialment aquesta afirmació i dir que el conjunt de l'AMB és un territori cosmopolita; i ja ho era l'any 2003, tenint en compte que hi convivi-

en persones nascudes a 176 països diferents, amb vuit grups amb una població per sobre de les 10.000 persones, però sense que cap grup sobrepassés, aleshores, els 50.000 efectius (a excepció, evidentment, dels nascuts a Espanya). Passada una dècada, l'any 2013, el nombre de països representats és gairebé el mateix (179, cartograma 4.1), amb dos grups, els nascuts a l'Equador i al Marroc, amb poblacions de més de 50.000 persones, i fins a dinou grups amb poblacions per sobre de les 10.000 persones (taula A2 de l'annex estadístic). Aquesta diversitat poblacional creixent ha anat acompanyada d'una transformació important del mosaic humà a l'AMB, fruit dels processos de dispersió i assentament de les poblacions estrangeres en els barris dels municipis i les ciutats catalanes. En molt casos, aquest assentament ha seguit o, fins i tot, ha facilitat la cadena de vacants originades per la mobilitat residencial ascendent dels fills dels altres catalans candelians. Des d'una perspectiva geodemogràfica, dos fenòmens, resultat d'aquestes dinàmiques, són percebuts com a especialment rellevants: 1) la segregació residencial, és a dir, el grau en què els grups de població (autòctons i estrangers) comparteixen, o no, un mateix espai residencial; i 2) la concentració en el territori de determinats grups de població nouvinguda, la qual, a més a més, en remarca la visibilitat, especialment quan aquesta concentració és de col·lectius vulnerables i en determinades zones de les ciutats. Ambdues situacions estan relacionades estretament i són objecte d'estudi en aquest treball pel fet que es reconeix que intervenen en el procés d'integració de la població immigrada a Catalunya. Concretament, aquests dos aspectes s'estudiaran prenent els 36 municipis que conformen l'AMB com a àmbit d'anàlisi, i utilitzant una perspectiva espaciotemporal que ens permeti observar, d'una banda, les tendències que segueix el grau de segregació residencial dels diversos grups en relació amb la població nascuda a Espanya, i, de l'altra, la formació i l'evolució dels espais de concentració al nivell espacial més petit, per al qual disposem d'estadístiques agregades, les seccions censals.

Cartograma 4.1. Països de procedència de la població nascuda a l'estranger resident a l'AMB 2013.



Font: elaboració del CED a partir del padró continu 2013 (INE).

A la seva obra, Francesc Candel ens diu que l'horroritzen les estadístiques per la fredor que comporten. Entenem que sigui així tenint en compte el seu estil proper i qualitatiu, fins i tot acadèmicament parlant. Nosaltres, però, com a demògrafs, considerem que la visibilització estadística de les poblacions excloses, afectades pels processos de transformació urbana, ja siguin aquestes fruit de les migracions o per altres raons, constitueix un primer pas fonamental cap a la seva integració quan aquesta és entesa com a vocació anivelladora de la societat receptora d'acollida.

És a principis de la dècada passada quan els estudis sobre l'assentament territorial dels estrangers i la seva distribució a l'interior dels barris i les ciutats catalanes es generalitzen a Catalunya, coincidint amb el seu ràpid increment i la creixent visibilització de la presència d'immigrants en algunes de les zones més deprimides de les ciutats del país. D'una banda, trobem els treballs que intenten quantificar el grau de segregació i concentració territorials, que enllacen amb una bibliografia internacional àmplia sobre el tema, que té els seus orígens als Estats Units, a inicis del segle xx, amb els treballs de la coneguda Escola d'ecologia humana de Chicago, i que a Europa es reproduïen durant les darreres dècades a Gran Bretanya o els Països Baixos, principalment.

En són un exemple els treballs que apliquen una bateria de diferents indicadors estadístics, bàsicament sobre la ciutat de Barcelona (Martori i Hoberg, 2004a; Bayona, 2007), i amplien aquesta anàlisi a l'àrea metropolitana de Barcelona (Martori i Apparicio, 2011) o al conjunt de la Regió Metropolitana de Barcelona (García-Almirall *et al.*, 2008). Fora de l'àmbit metropolità hi ha menys casos d'estudi. Destaquen els treballs de Roquer *et al.* (2013) sobre sis ciutats no metropolitanes de Catalunya, o els de Martori i Hoberg (2004b) sobre les ciutats de Vic i Manlleu. Tots coincideixen a identificar uns nivells de diferenciació espacial de la població estrangera que es poden considerar, en general, com a relativament baixos, a excepció d'alguns col·lectius concrets (filipins i pakistanesos), que mostraven altes concentracions territorials, situació corroborada de forma similar en el conjunt espanyol (Domínguez *et al.*, 2010) i en alguns països sud-europeus receptors recents d'immigrants (Malheiros, 2002).

En alguns casos, s'ha relacionat dispersió amb mobilitat residencial (Bayona i López-Gay, 2011; Sabater *et al.*, 2012), tot i que aquesta darrera no actuaria de la mateixa manera en tots els grups i a vegades la mobilitat portaria a una concentració territorial més alta, especialment si es considera allò que succeeix en una primera corona metropolitana. Malgrat els baixos nivells observats, i al contrari del que pugui succeir en altres ciutats centreeuropees, la segregació residencial no sempre és un bon indicador de la posició social dels immigrants, i els índexs obtinguts no acaben de reflectir correctament la seva exclusió residencial (Martínez i Leal, 2008), visible, per exemple, en les característiques dels habitatges on resideixen. Altres ciutats del sud d'Europa confirmarien aquesta paradoxa (Arbaci, 2008), on la baixa segregació es relacionaria amb la fragmentació del mercat local d'habitatge i un estat del benestar dèbil, situació que també es produeix en el cas de Barcelona (Bayona, 2007).

D'altra banda, trobem aquells estudis que centren la seva atenció sobre la concentració dels immigrants o de determinats grups en el territori. La concentració residencial,

juntament amb l'escolar i la laboral, són uns dels aspectes percebuts amb més preocupació en parlar de polítiques d'integració (Zapata, 2001), especialment si aquesta concentració és d'una única nacionalitat, perquè entenem que pot aïllar els residents d'aquestes zones i dificultar l'èxit del procés d'integració, és a dir, que aquesta té efectes negatius sobre els individus. A Catalunya, la concentració dels estrangers s'està produint als centres històrics però també en els barris perifèrics que ja van albergar immigrants interiors a mitjan segle xx (Domingo i Bayona, 2002). De fet, els barris són la unitat urbana més detallada identificable pels veïns i es converteixen moltes vegades en els principals objectes d'estudi sobre l'arribada d'estrangers. A Catalunya, el cas paradigmàtic és el del Raval (a Ciutat Vella, Barcelona) per l'alta proporció d'estrangers residents i, especialment, pel seu rol d'espai d'inserció inicial dels migrants. El seu caràcter cèntric fa que acapari, a més, l'atenció de nombrosos estudis. Aramburu (2001) ja incidia en el paper de porta d'entrada que desenvolupava el barri en relació amb la ciutat, tant en aquest procés migratori com en processos migratoris anteriors. Tot i el creixement de la immigració internacional, altres barris de la ciutat han obtingut molta menys atenció i, malgrat el ràpid creixement del nombre de migrants que experimenten, hi ha pocs estudis publicats.

Per sota del nivell del barri, s'han identificat els espais de concentració de la població migrant utilitzant la secció censal, unitat més petita de la qual es disposa de dades. Aquesta és la línia de treball de Galeano *et al.* (2014), Sabater *et al.* (2013) i Martori i Aparicio (2011), que identifiquen diferents tipologies d'enclavaments ètnics a Catalunya i adapten la metodologia dels treballs dels geògrafs Johnston, Forrest i Poulsen (2002) sobre ciutats angleses.

L'existència de concentració territorial i segregació residencial s'ha de buscar en un seguit de causes: les xarxes migratòries que faciliten l'arribada de nous migrants a un determinat territori; l'activitat laboral concentrada en certs «nínxols ètnics», que en alguns casos es relacionen amb la residència en determinats indrets; les característiques d'un mercat de l'habitatge (especialment el de lloguer) fortament segmentat; les característiques socioeconòmiques dels migrants, on les diferències individuals d'ingressos determinen la localització territorial, o l'arribada recent al país, amb barris que poden actuar de porta d'entrada i espais de dispersió posterior.

4.2. Dades i metodologia

Per a aquest treball utilitzem les microdades del padró continu de població entre els anys 2003 i 2013, elaborades per l'Institut Nacional d'Estadística, que ens possibiliten agrupar la població segons el sexe, l'edat, el país de naixement i/o la nacionalitat per cada secció censal. En termes metodològics, emprem tres enfocaments diferents que ens permeten reduir progressivament l'escala espacial de referència: el conjunt de l'AMB, els seus municipis i barris i, finalment, les seccions censals que els componen. Una dificultat amb què ensopeguen totes les nostres anàlisis és la variabilitat del nombre de seccions censals que componen l'AMB entre el 2003 i el 2013. El nombre de seccions censals és sempre varia-

ble, ja que aquestes es regeixen per criteris electorals (teòricament es construirien per sumar entre 500 i 2.000 electors), i es modifiquen en funció de l'evolució de la població. Hi ha un context de creixement de la població: les seccions utilitzades en aquest treball, 2.531 l'any 2003, augmenten fins a 2.576 l'any 2009. L'any 2010 s'observa un descens notori de les unitats censals, que se situen en 2.145 seccions, a causa, principalment, del nou seccionament de la ciutat de Barcelona (amb una forta reducció de les 1.482 seccions a 1.061). L'any 2013 hi ha altra vegada 2.157 seccions.

En primer terme, i a fi de conèixer el grau i l'evolució de la segregació residencial de les diferents poblacions immigrades, calculem l'índex de dissimilitud (ID) tant per al conjunt de l'AMB com per al municipi de Barcelona i la resta de l'AMB per separat. L'índex de dissimilitud, formulat per Duncan i Duncan (1955), s'ha calculat emprant la fórmula següent:

$$ID = \frac{1}{2} \sum_{i=1}^n \left| \frac{x_i}{X} - \frac{y_i}{Y} \right| * 100$$

On x_i és la població de tipus x resident a l'àrea i (seccions censals en aquest cas); y_i és la població del tipus y resident a l'àrea i ; X és la població total del tipus x resident a l'entitat geogràfica per a la qual es vol calcular l'índex (el conjunt de l'AMB, el municipi de Barcelona i la resta de l'AMB en el nostre cas), i Y és la població total del tipus y resident a l'entitat geogràfica per a la qual es vol calcular l'índex. Multipliquem el resultat de l'índex per 100 per facilitar-ne la interpretació en termes del percentatge de població nascuda a l'estranger que hauria de canviar el seu lloc de residència a fi de replicar la distribució territorial de la població de referència, en aquest cas la població nascuda a Espanya.

En segon terme, amb la intenció de localitzar les zones d'agrupació de població (a partir d'ara clústers) per agregats continentals en funció del continent de naixement (nascuts a Llatinoamèrica, Europa occidental²², Europa oriental²³, Àfrica i Àsia) dins de l'AMB, s'ha calculat l'indicador Getis-Ord (G^*) (Anselin, 1995; Johnston *et al.*, 2013) per als anys 2003 i 2013, utilitzant la fórmula següent:

$$G_i^* = \frac{\left[\sum_j^n w_{ij} (x_j - \bar{X}) \sum_j^n w_{ij} \right]}{\left[\sqrt{n \sum_j^n \frac{w_{ij}^2}{n-1} - \left(\sum_j^n w_{ij} \right)^2} \right]}$$

22. Europa occidental inclou: Alemanya, Andorra, Àustria, Bèlgica, Dinamarca, Finlàndia, França, Irlanda, Islàndia, Itàlia, Liechtenstein, Luxemburg, Malta, Mònaco, Noruega, Països Baixos, Portugal, Regne Unit, San Marino, Suècia, Suïssa i Ciutat del Vaticà.

23. Europa oriental inclou: Albània, Armènia, Bielorússia, Bòsnia i Hercegovina, Bulgària, Croàcia, Eslovènia, Estònia, Geòrgia, Hongria, Letònia, Lituània, Moldàvia, Polònia, Romania, República Eslovaca, República Txeca, Rússia, Sèrbia i Montenegro, Macedònia, Ucraïna i Xipre.

On x_j és el percentatge de la població de l'àrea j del grup x ; \bar{X} és el percentatge mitjà de la població de totes les àrees en el grup x ; w_{ij} és el pes de proximitat espacial per a les àrees i i j (en el nostre cas s'ha utilitzat els 500 metres);²⁴ n és el nombre d'àrees (seccions censals) en què es divideix l'AMB cada any, i S és igual a:

$$S = \sqrt{\left[\frac{\left\{ \sum_j^N x_j^2 \right\}}{n} \right]} - \bar{X}^2$$

I G_i^* és el valor (distribuït com la normal estandarditzada Z) per a l'àrea i . Quan el valor de G^* és positiu indica que, de mitjana, una secció censal i les seves veïnes tenen un percentatge de població del grup analitzat per sobre de la mitjana del conjunt del territori. Com que G^* està distribuït com Z , la localització de clústers estadísticament significatius, tant de concentració com d'absència relativa, es pot aconseguir mitjançant la mapificació dels seus valors. A la cartografia que presentem hem dividit el valor de G^* en tres intervals a la fi d'aconseguir una significació estadística superior al 99% (valors per sobre de 2,58 o per sota de -2,58) tant de la concentració com de la seva absència relativa per a un grup determinat al territori, més una categoria residual per a aquelles seccions sense veïnes a menys de 500 metres.

Finalment, i a fi de localitzar i monitoritzar l'evolució dels espais d'alta concentració a nivell de secció censal, hem implementat una adaptació de la tipologia de classificació residencial desenvolupada pels geògrafs Ronald Johnston, John Forrest i Michael F. Poulsen. Anomenem *comunitats majoritàries* aquelles en què la població autòctona (nascuda a Espanya) resident a una secció censal és majoritària (més del 50% del total de la població) i en distingim dos tipus (homogènies i no homogènies.) Per contra, les comunitats en què la població nascuda a l'estranger és superior al 50% del total les anomenem *enclavaments* i en distingim fins a tres tipus diferents. Així, les comunitats majoritàries comprenen:

- 1) Les comunitats majoritàries homogènies, on la població nascuda a Espanya representa el 80% o més del total de la població, mentre que una o més agrupacions d'estrangers per regió de naixement formarien una minoria dins el conjunt de població de la mateixa àrea.
- 2) Les comunitats majoritàries no homogènies, on la població nascuda a Espanya representa entre el 50 i el 79% del total de la població, mentre que un o més grups formarien una minoria significativa dins del conjunt de població de la mateixa àrea.

On la població nascuda a Espanya no és majoritària, parlarem d'*enclavament*. Se'n distingeixen tres tipus:

24. Una distància de 500 metres deixa fins a 154 seccions censals sense cap connexió amb seccions veïnes i una mitjana de 70 connexions per secció censal.

- 1) Els enclavaments 50-70, on la població nascuda a Espanya encara representa entre un 30 i un 49% de la població, i on la població nascuda a l'estranger domina i conforma entre un 50 i un 70% del total de la població en la mateixa àrea.
- 2) Els enclavaments +70A, on la població nascuda a Espanya té un pes poc significatiu sobre el total de la població (menys d'un 30%), mentre que un o més grups formen el gruix del total de la població, però sense cap domini d'uns sobre els altres.
- 3) Els enclavaments +70B, on la població nascuda a Espanya té un pes poc significatiu sobre el total de la població (menys d'un 30%), i un grup de població immigrada representa, com a mínim, el doble dels altres sobre el total de la població.

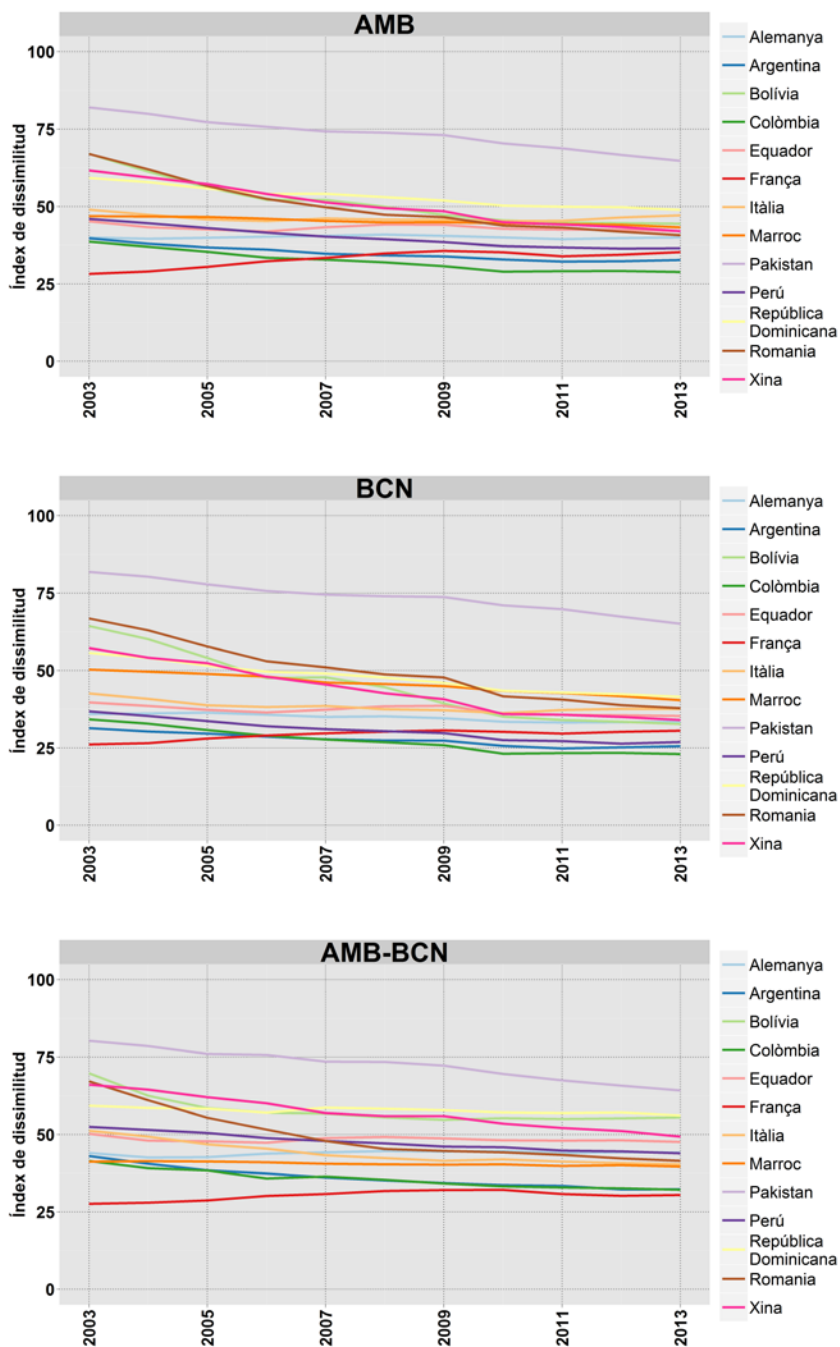
4.3. Un món a part? Segregació residencial de les poblacions immigrades

La segregació residencial pot ser definida de manera general com «el grau en què diversos grups de població comparteixen, o no, un mateix espai residencial». Convé assenyalar també el doble caràcter d'aquest fenomen, tant en termes de resultat d'una configuració determinada de la societat (on la divisió per classes queda reflectida i plasmada territorialment), com de procés, àmpliament documentat dins de les ciències socials, mitjançant el qual es reproduïxen les desigualtats. Com s'ha descrit a l'apartat 4.2, un dels mètodes més utilitzats pels investigadors per quantificar aquest fenomen ha estat el càlcul de l'índex de dissimilitud, el qual compara la distribució territorial d'un grup definit en funció d'alguna característica compartida (el país de naixement, en el nostre cas) amb el grup de referència que s'hagi establert (els nascuts a Espanya), en un moment determinat. El valor resultant de l'índex ens permet conèixer, de manera sintètica, quin és el grau d'assimilació espacial dels diferents grups immigrants, com també la seva tendència al llarg del temps, però no ens diu res respecte en quina part del territori que s'està analitzat s'està produint la segregació.

En el cas de la ciutat de Barcelona, trobem antecedents històrics de marcada segregació residencial. El barraquisme de la Barcelona de mitjans del segle xx n'és un exemple clar i constitueix un cas extrem de segregació entre la població nascuda a Catalunya i la nascuda a la resta d'Espanya, segregació que, tot i esmorteir-se, es manté: l'any 2001 la segregació per província de naixement era més elevada que per nacionalitat entre els habitants de la ciutat de Barcelona.

Comencem, aleshores, donant compte del grau de segregació residencial i la seva evolució per al conjunt de l'AMB (com també al municipi de Barcelona i a la resta de municipis en el seu conjunt, per separat). A la figura 4.1 veiem com la tendència general, amb independència del nivell de partida i per als tretze grups per país de naixement més nombrosos residents a l'AMB, ha estat l'acostament progressiu cap a unes distribucions territorials cada cop més semblants a aquella de la població nascuda a Espanya. Únicament trobem una excepció: la de la població nascuda a França, en què l'índex ha pujat de

Gràfic 4.1. Índex de dissimilitud per país de naixement, 2003-2013.



Font: elaboració pròpia a partir de les dades del padró de població de 2003-2013 (INE).

25 a 35 punts entre el 2003 i el 2013. Aquesta evolució, més marcada en el cas del municipi de Barcelona, també s'observa a la resta de municipis de l'AMB.

En termes del grau de segregació, al final del nostre període d'anàlisi, els valors de l'índex de dissimilitud se situen dins de la gamma moderada baixa (entre els 25 i els 50 punts sobre 100) per a tots els grups, amb l'excepció, en aquest cas, dels pakistanesos, col·lectiu que registra valors d'al voltant dels 65 punts. La reducció dels valors de l'índex de dissimilitud al llarg del període 2003-2013 reflecteix l'increment demogràfic i la difusió territorial dels grups subjectes a anàlisi i, per tant, l'augment dels espais residencials compartits, tant al conjunt de l'AMB en general com al municipi de Barcelona en particular. Aquest resultat general és conseqüència del balanç entre el grau de concentració i la infrarepresentació d'un determinat grup en el territori en relació amb la distribució territorial de la població nascuda a Espanya.

4.4. Els uns criden als altres: concentració territorial de les poblacions immigrades

■ 4.4.1. Evolució dels clústers poblacionals

Amb la finalitat de conèixer quina ha estat la reconfiguració territorial de l'espai metropolità en relació amb la distribució espacial de les poblacions immigrades rere el boom migratori, hem procedit a la localització tant dels clústers poblacionals com dels espais d'infrarepresentació per a l'inici i la fi del nostre període d'anàlisi. En aquest cas hem agregat els països segons el continent de naixement.

Reprement Candel, i pel que fa a les concentracions, l'escriptor ens diu: «Entre els immigrants de sempre observem els mateixos llocs comuns, comuns però naturals, com, per exemple, les aglomeracions veïnals per terres d'origen. És lògic. Els uns criden els altres. El paisatge s'enforteix». Amb aquesta afirmació reconeix la importància del que, aquell mateix any, en l'àmbit de les ciències socials MacDonald i MacDonald (1964), van anomenar *migracions en cadena*, en les quals s'inclouen tant les migracions familiars que donen lloc a un reagrupament de fet o de dret de les famílies com les assistides per amics o coneguts (xarxes socials). També reconeix el paper que aquestes migracions en cadena exerceixen en la formació del que els investigadors nord-americans van batejar com a *barris ètnics*.

Un clúster poblacional és un espai en el qual els veïns que l'integren comparteixen alguna característica, en el nostre cas el país de naixement, i aquesta característica es troba sobrerrepresentada en relació amb la seva distribució a la resta del territori de referència. L'indicador Getis-Ord (G^*) ens permet localitzar aquests clústers mitjançant la representació cartogràfica dels valors resultants. Un component central tant de l'indicador com de qualsevol definició general d'un clúster és la relació de veïnatge que establim entre les unitats espacials, definida en 500 metres en aquest cas. Convé recordar que el valor final de cada unitat espacial (secció censal) en aquest tipus d'anàlisi és el resultat de la relació del valor de la unitat en qüestió amb els valors dels seus veïns.

Al mapa 4.1 presentem la cartografia resultant de l'exercici de localització de clústers els anys 2003 i 2013. En primer lloc, com era d'esperar, a causa del volum i la intensitat del flux migratori, allò que corroborem, per a tots els agregats continentals, és una reducció dels espais d'infrarepresentació i, per contra, l'expansió i en certa mesura relocalització dels clústers de població de cadascun dels grups. Comencem per destacar allò que podem generalitzar per a tots els grups de població: els barris del Raval i Gòtic es configuren com a espais dins de la ciutat on trobem una concentració de tots els grups d'estrangers sense cap excepció.

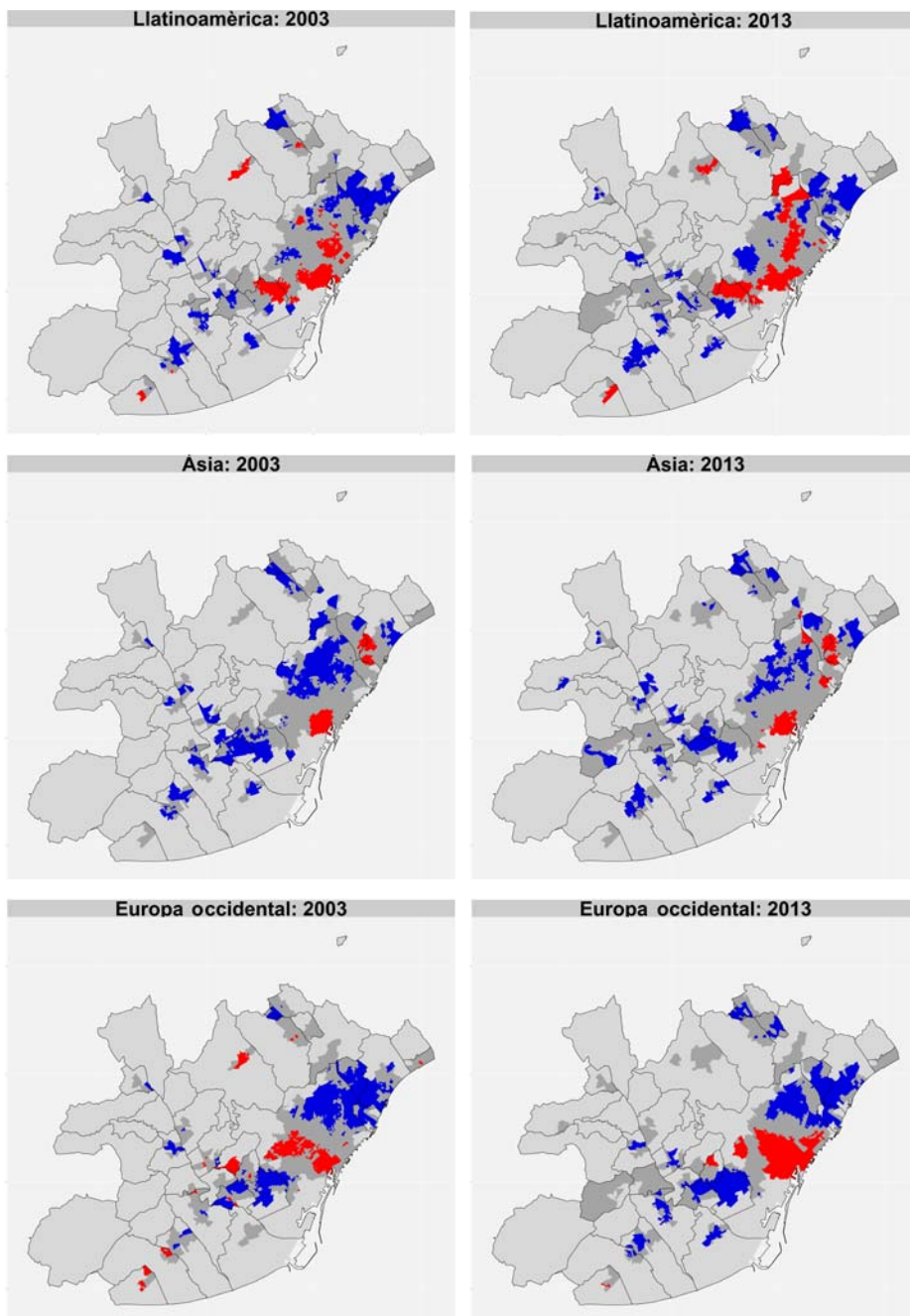
Si prenem tots els grups de nascuts a l'estranger, a la fi del nostre període d'anàlisi, és a dir, l'any 2013, trobem clústers de població estrangera a 20 dels 36 municipis de l'AMB. En aquest sentit, el municipi de Barcelona és el que té més diversitat poblacional perquè és l'únic municipi de l'AMB on hem localitzat clústers de tots els grups de població. Per darrere de Barcelona, Castelldefels aplega clústers poblacionals de llatinoamericans, europeus occidentals, orientals i africans, i a Badalona hi trobem clústers d'asiàtics, d'africans i d'europeus orientals.

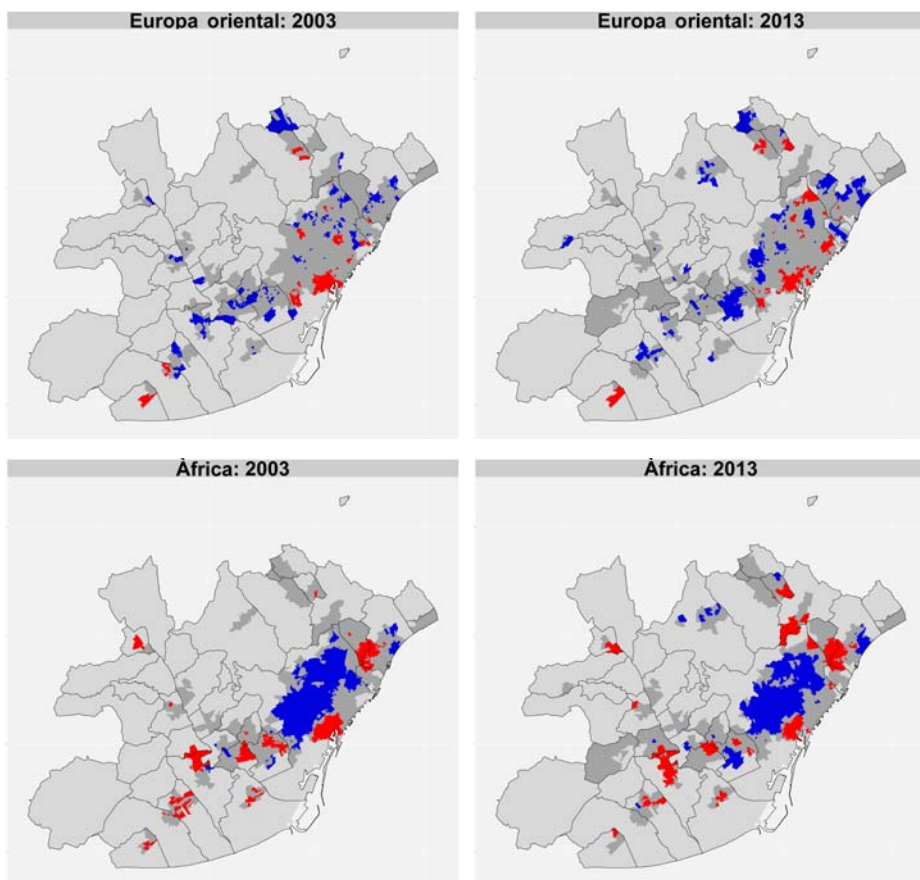
Els barris esmentats no són els únics on trobem clústers dins del municipi de Barcelona, sinó que, si distingim per grups, el clúster dels nascuts a Llatinoamèrica es troba en altres barris. És el col·lectiu més nombrós, i que per a tot el nostre període d'anàlisi representa, per si mateix, la meitat de la població nascuda a l'estranger resident a l'AMB (això sí, havent multiplicat gairebé per dos la seva població entre 2003, 164.396 persones, i 2013, 304.565 persones). L'any 2003, l'altre gran clúster de població llatinoamericana el trobàvem al barri de Fort Pienc, el qual ha anat creixent seguint l'avinguda Meridiana fins que el 2013 va incloure part dels barris del Clot, Camp de l'Arpa, Navas, Sagrera, Congrés, Sant Andreu i Bon Pastor i fins a Ciutat Meridiana. Pel que fa a la resta de municipis de l'AMB, l'altre gran clúster de llatinoamericans el trobem a l'altre extrem de la línia 1 del metro, al municipi de l'Hospitalet de Llobregat. Aquest exercici també ens permet constatar, l'any 2013, l'expansió del clúster llatinoamericà al municipi de Castelldefels, l'aparició d'un altre al municipi de Montcada i Reixac, la persistència del situat al municipi de Sant Cugat del Vallès i, per contra, la desaparició de zones de clúster que apareixien el 2003 als municipis de Cerdanyola del Vallès i Gavà. Cal assenyalar també que són alguns dels clústers dels llatinoamericans els que presenten el grau més alt d'exclusivitat, ja que moltes vegades els membres d'aquest grup representen més del 65% dels estrangers que hi resideixen (el 67% a Sant Cugat del Vallès i l'Hospitalet de Llobregat, o fins al 70% en el cas d'Esplugues de Llobregat).

El segon grup més nombrós és el constituït per persones nascudes a Àsia, agrupació encara més heterogènia que la dels llatinoamericans i en què es barregen poblacions de cultures i geografies tan diverses com són els nascuts a Xina, Pakistan, Filipines, Índia o Bangladesh, entre moltes d'altres. Els clústers d'aquest grup, que de mitjana, entre el 2003 i el 2013, han representat un 14% del total de la població estrangera i que l'ha multiplicada per 2,61 durant aquest període (de 39.585 a 103.476 persones), els trobem, a més d'en els barris del Raval i Gòtic ja esmentats –on majoritàriament la població ha nascut a Pakistan, Filipines i Bangladesh–, als municipis de Badalona (barris del Remei,

Mapa 4.1. Clústers de població per regió de naixement, AMB 2003 i 2013.

■ 1) Clúster p-vàlues<0.01 ■ 2) No significatiu ■ 3) Infrarepresentació p-vàlues<0.01 ■ 4) Secció sense veï a menys de 500





Font: elaboració pròpia a partir del padró continu de població de 2003 i 2013 (INE).

Sant Roc, Artigas, la Pau, Lloreda i Puigfred) i Santa Coloma de Gramenet (barri del Fondo), on predomina la població d'origen xinès i pakistanès.

En el cas de la població nascuda a països de l'Europa occidental, el creixement de població (de 45.859 persones el 2003 a 81.351 el 2013) ha anat acompanyat d'una clara reconfiguració territorial dels espais susceptibles de ser anomenats *clústers*. Si l'any 2003 els trobàvem als municipis de Castelldefels, Gavà, Sant Cugat del Vallès i Sant Just Desvern, a més de la zona alta del municipi de Barcelona (barris de Sant Gervasi, Tres Torres, Sarrià i Pedralbes) i als barris Gòtic i del Raval, l'any 2013 veiem com el gran clúster d'aquest grup de població es localitza al cor del municipi de Barcelona (Gòtic, Raval, Esquerra de l'Eixample, Gràcia i Sant Gervasi) i s'ha estès en direcció al riu Besòs via els barris de la Barceloneta, la Vila Olímpica, el Poblenou i Diagonal Mar. A la resta de municipis de l'AMB només se'n localitza un petit clúster a Castelldefels i un altre entre Esplugues de Llobregat i Sant Just Desvern, on la localització de les escoles alemanya i americana-

na i la proliferació d'urbanitzacions residencials en aquest últim municipi han fomentat l'assentament d'aquest col·lectiu i ha desaparegut la dispersió que s'observava el 2003. En canvi, l'Hospitalet de Llobregat, Santa Coloma de Gramenet, Badalona i els centres urbans de la majoria de municipis del delta del Llobregat són espais de subrepresentació d'aquest grup.

Els nascuts a l'Àfrica l'any 2003 eren el 15,4% dels immigrants (amb 49.421 persones), nombre que el 2013 creix lleugerament fins a les 69.854 persones i tot i que baixa el percentatge sobre el total d'immigrants (11,3%). En aquest col·lectiu s'observen espais de concentració territorial múltiples repartits fins a divuit municipis de l'AMB, la qual cosa comporta que sigui el col·lectiu amb més presència de clústers pel territori a escala municipal. El dibuix entre el 2003 i el 2013 és força similar, tot i que es caracteritza per una extensió de les zones de concentració cap als municipis de la zona del Besòs. Els africans es troben poc presents a Barcelona, però es concentren al Gòtic i el Raval, als quals s'hi afegeix l'any 2013 Trinitat Vella, barri que compta, des de fa anys, amb presència de marroquins. El Besòs i el Maresme, el Bon Pastor i la Barceloneta són altres barris de la ciutat amb alguna secció amb concentració d'africans. Fora de la ciutat comtal s'observen concentracions en la majoria de nuclis centrals dels municipis del delta del Llobregat (en alguns casos amb presència important de marroquins des d'inicis dels noranta), i concentracions força extenses a zones properes a Barcelona, com Santa Coloma de Gramenet, Badalona o Montcada i Reixac. En canvi, una bona part de la ciutat de Barcelona, de Sant Cugat del Vallès i de l'Hospitalet de Llobregat es mostren com a espais de subrepresentació.

En darrer terme, els europeus orientals, amb un creixement significatiu entre el 2003 i el 2013 (de 16.902 persones a 52.474, del 5,3% dels migrants al 8,5%), mostren espais de concentració força fragmentats, amb poca continuïtat espacial. A la ciutat de Barcelona els trobem, com la resta de grups, al Raval i Gòtic, però també als districtes de Sants, Nou Barris i Sant Martí. Fora de Barcelona, els espais de concentració són pocs, s'observen al municipi de Cerdanyola del Vallès i de Ripollet i també als municipis de Gavà (el 2003) i Castelldefels.

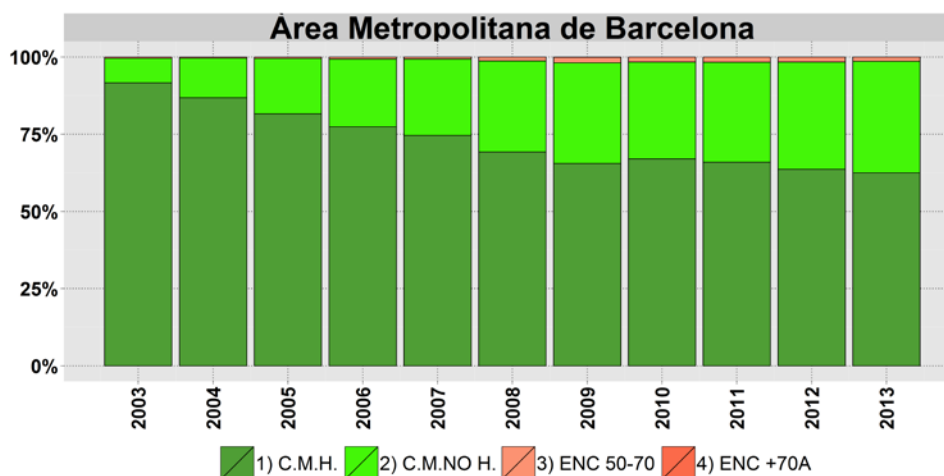
■ 4.4.2. Formació i evolució dels espais d'alta concentració

Finalment, a fi d'identificar espais d'alta concentració de població nascuda a l'estranger al nivell més baix del qual disposem d'estadístiques (seccions censals), s'implementa la tipologia de classificació residencial descrita a l'apartat metodològic. La variabilitat, en el nombre de seccions censals que componen l'AMB entre el 2003 i el 2013, abans esmentada, ens obliga a parlar en termes relatius per tal de comparar la composició dels espais residencials entre els dos anys. Una altra qüestió a tenir en compte té a veure amb la secció 068 del districte 1 del municipi de Barcelona, on l'any 2003 eren imputats tots aquells empadronaments anomenats *flotants*, en els quals la persona empadronada no disposava d'una adreça fixa en el moment d'enregistrar-se. Això fa que aquesta secció compti amb una població de 7.751 persones, del les quals 6.283 han nascut a l'estranger.

ger. Per a l'anàlisi dels espais de concentració hem optat per no tenir en compte aquesta secció com a espai de concentració, ja que sabem que en aquest cas les dades de què disposem reflecteixen un ajust administratiu i no la presència d'aquesta població en la secció esmentada.

Allò que s'observa al gràfic 4.2 és com el canvi experimentat entre els anys 2003 i 2013 és tan excepcional com la magnitud i la intensitat del flux migratori que ha rebut l'AMB. Si l'any 2003 la immensa majoria de les seccions censals (el 91,6%) eren comunitats majoritàries homogènies (on la població nascuda a Espanya representa més del 80% del total de la població), l'any 2013 aquestes comunitats apleguen una mica menys de dos terços (62,5%) i augmenten, alhora, les comunitats majoritàries no homogènies (del 7,9%, l'any 2003, al 36,1%, el 2013) i els enclavaments (del 0,4% a l'1,4%).

Gràfic 4.2. Evolució de la composició del territori metropolità segons el tipus residencial, 2003-2013.



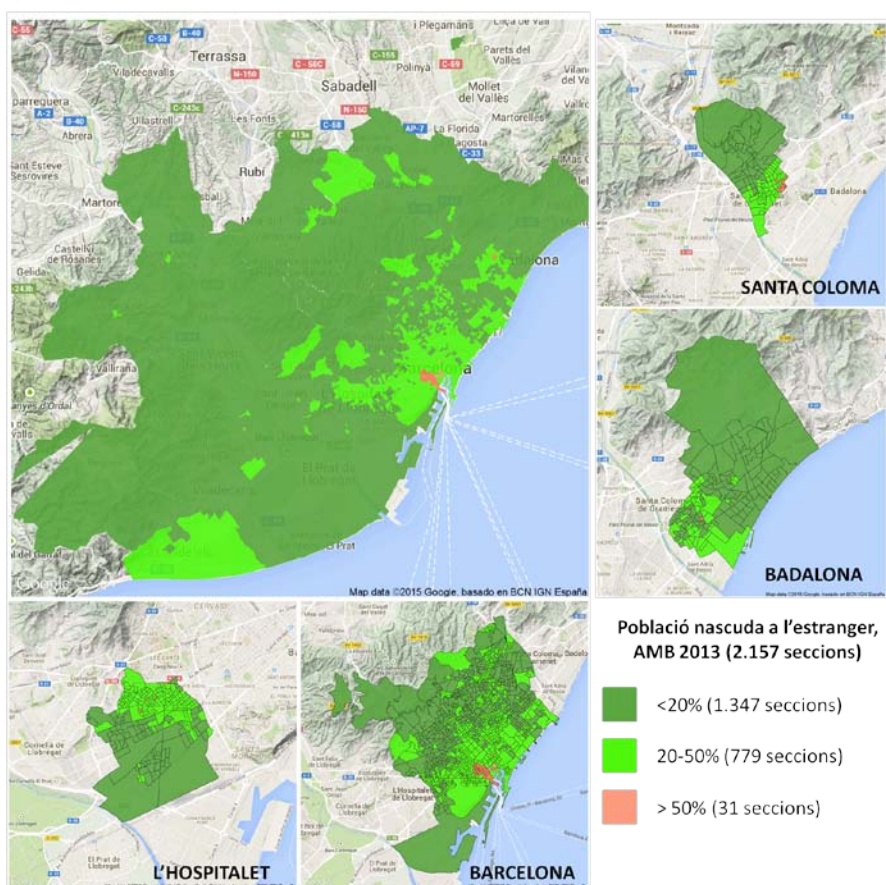
Font: elaboració pròpia a partir del padró continu de població de 2003-2013 (INE).

Al final del nostre període d'anàlisi, trobem a l'AMB fins a 31 seccions censals susceptibles de ser anomenades enclavaments, repartides en quatre municipis. La majoria se situen a Barcelona (21 seccions), però també als municipis limítrofs de Santa Coloma de Gramenet (6), l'Hospitalet de Llobregat (3) i Badalona (1). En aquestes 31 seccions hi residien, en conjunt, 89.787 persones, amb prou feines un 1,77% del total de la població metropolitana (mapa 4.2).

Tot els enclavaments situats al municipi de Barcelona són al districte de Ciutat Vella, repartits en tres dels quatre barris que el conformen. La gran majoria (17) queden circumscrits al barri del Raval, on els asiàtics (majoritàriament pakistanesos, filipins i bangladeshians) representen més del 30% del total de la població. Als barris Gòtic (3) i Sant Pere (1) trobem que els espais de concentració són més diversos: llatinoamericans, europeus occi-

dentals i asiàtics comparteixen un pes relatiu al voltant del 15% sobre el total. A tots els enclavaments situats al municipi de Barcelona, la població nascuda a països de l'Àfrica representa menys d'un 5% de la població resident. En el cas de Santa Coloma de Gramenet, tots sis enclavaments formen part del barri Fondo, limítrof amb el municipi de Badalona, on només en trobem un, al barri de la Salut. Dins els enclavaments localitzats en aquests municipis, la població d'origen asiàtic (xinesos i pakistanesos en aquest cas) també representen gairebé un terç de la població total. Pel que fa als tres enclavaments localitzats al municipi de l'Hospitalet de Llobregat, tots ells queden inclosos dins del districte 4, format pels barris de la Florida (2) i de les Planes (1), amb un predomini notable de la població llatinoamericana (majoritàriament equatorians, bolivians, peruans i dominicans), no sols dins l'enclavament sinó també a moltes de les seccions circumdants, totes elles comunitats majoritàries no homogènies.

Figura 4.2. Composició de les seccions censals segons el tipus residencial, AMB 2013.



Font: elaboració pròpia a partir del padró continu de població de 2003 i 2013 (INE).

4.5. Augment de la diversitat dins de la diversitat

En darrer lloc, relacionem les dues aproximacions fetes fins ara, la de la tipologia residencial i la dels clústers d'immigrants, mitjançant l'anàlisi descriptiva de la població que viu en clústers en funció de la tipologia residencial de les seccions del clúster i de l'agrupació continental dels seus residents. Els resultats d'aquest creuament s'exposen a la taula 4.1, on es compara l'evolució entre el 2003 i el 2013.

L'any 2003, s'observa com en els diversos clústers (diferenciats per a cada grup) hi resideixen un mínim del 20,7% dels europeus comunitaris i fins a un màxim del 44,5% dels asiàtics, és a dir, 45 de cada cent asiàtics viuen en seccions definides com a clúster. Aquestes, i en la majoria dels casos, són majoritàriament seccions del tipus 1 (els autòc-

Taula 4.1 Població resident en clústers per regió de naixement i tipus residencial.

	2003					2013				
	Amèrica Llatina	Europa occidental	Europa oriental	Àfrica	Àsia	Amèrica Llatina	Europa occidental	Europa oriental	Àfrica	Àsia
1	19,8%	14,6%	7,5%	23,1%	11,0%	6,1%	9,2%	3,1%	11,6%	1,4%
2	11,9%	5,7%	6,4%	13,0%	23,6%	32,0%	28,8%	9,0%	22,5%	24,9%
3	1,0%	0,5%	1,4%	2,1%	9,9%	2,0%	4,1%	2,2%	4,0%	15,8%
% Població grup dins del clúster	32,7%	20,7%	15,2%	38,3%	44,5%	40,1%	42,2%	14,3%	38,1%	42,1%
% Població grup fora del clúster	67,3%	79,3%	84,8%	61,7%	55,5%	59,9%	57,8%	85,7%	61,9%	57,9%
1	391	205	121	306	121	131	113	50	160	35
2	140	61	78	110	86	394	215	97	189	140
3	10	10	9	10	10	24	21	21	29	26
Total seccions clúster	541	276	208	426	217	549	349	168	378	201
% Seccions clúster	21,4%	10,9%	8,2%	16,8%	8,6%	25,5%	16,2%	7,8%	17,5%	9,3%
% Població estrangera dins del clúster	16,5%	17,2%	19,4%	14,8%	21,0%	28,6%	27,7%	31,6%	27,4%	35,0%
% Grup sobre població estrangera dins del clúster	53,2%	17,6%	4,7%	22,6%	32,7%	52,3%	22,1%	7,9%	17,4%	38,6%
% Grup sobre total població dins del clúster	8,8%	3,0%	0,9%	3,4%	6,9%	15,0%	6,1%	2,5%	4,8%	13,5%

Font: padró de població 2003 i 2013 (INE).

tons són més del 80% de la població), tot i que les del tipus 2 (els autòctons se situen entre el 50% i el 79% de la població) són importants entre els asiàtics i els europeus orientals. Pel que fa als enclavaments (seccions del tipus 3 on els autòctons són entre el 30 i el 49% de la població), aquests representen entre l'1% de les seccions del clúster llatinoamericà i el 10% de les seccions dels asiàtics. Recordem que l'any 2003 només hi havia 10 seccions susceptibles de ser classificades com a enclavaments (totes ubicades al barri del Raval) sobre un total de 2.531 seccions que conformaven l'AMB.

Deu anys més tard, s'observen canvis importants i no sempre en la mateixa direcció. El percentatge de residents d'un mateix grup dins dels clústers creix entre els llatinoamericans (del 32,7% al 40,1%) i els europeus occidentals (del 20,7% al 42,2%), es manté entre els africans (al voltant del 38%) i decreix lleugerament en la resta de casos (del 15,2% al 14,3% entre els europeus orientals, i del 44,5% al 42,1% entre els asiàtics). Aquests resultats, però, s'haurien de contextualitzar segons el creixement de cadascun dels grups en el decenni estudiat. És a dir, malgrat el fort creixement dels immigrants entre el 2003 i el 2013, a excepció dels europeus occidentals, això no ha representat un augment significatiu de la població que viu en clústers.

Un segon fet que s'hi pot observar és el canvi que es produeix en els clústers en funció de la tipologia residencial de les seccions que el conformen, que ens informa d'un creixement de la diversitat dins la pròpia diversitat: de residir majoritàriament l'any 2003 en comunitats majoritàries homogènies (tipus 1) a fer-ho en comunitats majoritàries no homogènies (tipus 2). I encara més significatiu és el canvi en la composició de la població als enclavaments que es troben dins del clúster de cada grup. L'augment del pes relatiu de tots els grups, a excepció del cas de la població asiàtica, apunta en la direcció d'un increment de la diversitat que es produeix també en aquests espais on la població nascuda a l'estranger representa més de la meitat de la població.

En tercer lloc, els clústers de tots els grups es caracteritzen perquè contenen un percentatge cada cop més elevat de residents estrangers, amb un màxim entre els asiàtics d'un 35% d'estrangers. Aquestes xifres, però, depenen també de l'evolució global del percentatge d'estrangers entre ambdues dates, ja que el 2003 era del 10,2% i el 2013 del 19,2%. Si en traiem aquest efecte, els resultats, sense excepció, ens expliquen com el creixement de la concentració ha estat menys important de l'esperat, especialment entre els europeus occidentals i els orientals, i en menor mesura entre els africans.

En darrer terme, s'ha observat amb qui comparteixen el territori dins dels clústers cada grup continental. L'any 2003 els llatinoamericans representen el 53,2% dels estrangers que viuen en els clústers d'aquest grup, xifra màxima, que és d'un 32,7% entre els asiàtics i sols del 4,7% entre els europeus orientals, fet que ens indica la diversitat dels espais considerats en relació amb la població estrangera que hi resideix. L'any 2013 l'exclusivitat dins dels clústers creix per a tots els grups, a excepció dels africans i, menys, dels llatinoamericans. La comparació entre l'inici i el final del nostre període d'anàlisi també ens dona informació rellevant sobre com s'han produït els canvis cap a l'augment de l'exclusivitat dins dels clústers de cadascun dels grups. Per exemple, en el cas llatinoamericà, la distribució relativa de la població nascuda a l'estranger ens indica que, entre el

2003 i el 2013, els llatinoamericans han passat a compartir més espais amb tots els altres grups, en detriment del que comparteixen amb els nascuts a l'Àfrica. Per contra, en el cas del clúster d'asiàtics, l'augment de l'exclusivitat s'ha produït en detriment de tots els altres grups, amb l'excepció de la població nascuda a Europa occidental.

Com era d'esperar, quan posem en relació aquesta informació amb el grau de diversitat de la població total resident, el que hi trobem és que els clústers de tots els grups han incrementat la seva diversitat entre el 2003 i el 2013.

4.6. Canvi poblacional a l'AMB: reptes demoespacials per a la transformació urbana

L'evolució demogràfica de l'AMB al començament del segle XXI es caracteritza, a més de per la continuació del procés general d'envelliment de la població i del manteniment dels nivells de fecunditat baixos, per la pèrdua de població nascuda a Espanya –tendència observada des de la dècada dels vuitanta– i el creixement de la població nascuda a l'estranger. Aquesta evolució contrària ha magnificat més, si era possible, l'arribada de gairebé 300.000 persones entre el 2003 i el 2013, la qual cosa comporta que el col·lectiu immigrant representa el darrer any un de cada cinc residents metropolitans.

L'assentament territorial de la població nouvinguda ha transformat la composició del mosaic humà a l'AMB a totes les escales territorials, i ha imposat el desafiament que suposa gestionar una diversitat poblacional en augment, fruit tant del creixement del nombre de grups com de la seva representació relativa dins del conjunt de la població.

Com hem vist, l'arribada massiva de població estrangera ha anat acompanyada d'una assimilació territorial creixent de gairebé tots els grups de població estrangera en més o menys mesura, a excepció d'aquells de l'Europa occidental (francesos principalment i, en menys nombre, italians i alemanys), on creix la segregació, i que s'explicaria pels canvis en la composició sociodemogràfica d'aquests grups (amb l'arribada majoritària de joves estudiants amb pautes residencials diferents de les dels altres membres del grup). Aquesta assimilació espacial creixent ha contribuït a la reducció dels espais d'infrarepresentació per a tots els grups, la qual cosa es tradueix en més visibilitat dels residents immigrants a l'AMB. També ha reconfigurat la localització dels clústers de població de cada grup i no ha estat exempta de la proliferació d'espais (identificats en aquest treball a partir de les seccions censals) d'alta concentració de població estrangera o enclavaments, els quals han passat de 10 (sobre un total de 2.531) el 2003 a 31 (sobre un total de 2.157) el 2013. Però aquest augment del nombre de seccions censals a les quals podem anomenar enclavaments no ha sigut tan excepcional si tenim en compte la magnitud i la intensitat del flux migratori rebut per l'AMB. D'altra banda, si els prenem com a conjunt, aquests espais d'alta concentració també s'han tornat més diversos en funció de la composició de la població nascuda a l'estranger que hi resideix.

En termes de segregació i concentració territorial, hem de reconèixer que els nostres càlculs es veuen esbiaixats a la baixa per la impossibilitat de diferenciar, amb les dades

estadístiques disponibles, aquells nens i nenes nascuts a Espanya que són fills de pares immigrants dels que ho són de pares nascuts a Espanya. Si bé això pot no haver tingut una gran incidència entre el 2003 i el 2008 a causa, encara, de la proporció reduïda que aquests fills d'immigrants representaven, però també per l'augment continuat del nombre d'entrades des de l'exterior, en un context de caiguda de la immigració com el que vivim des de l'inici de la crisi econòmica, i en etapes més avançades de l'assentament del flux migratori rebut, podem preveure que aquest fet, el creixement de la concentració pel saldo natural (la diferència entre naixements i defuncions) sigui un procés fonamental sobre el qual pivoti l'evolució de la segregació i la concentració territorial futures.

Tal com succeïa amb els altres catalans de Candel, l'augment de la diversitat fruit de l'arribada de població estrangera, que com hem dit afecta la composició de la població a totes les escales territorials, té una localització espacial desigual en funció del grup analitzat. D'una banda, això fa necessària la monitorització de l'evolució d'aquests espais per preveure possibles conflictes i, de l'altra, que les intervencions urbanístiques futures es calibrin tenint en compte tant la localització com les diferents característiques sociodemogràfiques de cadascun dels grups. Pel que fa a l'evolució futura dels espais de concentració, cal assenyalar que aquells municipis on la presència de població estrangera ha crescut més acusadament, ho ha fet com a conseqüència, en bona mesura, de la caiguda del nombre de residents nascuts a Espanya (com ara és el cas de l'Hospitalet de Llobregat, Santa Coloma de Gramenet, Badalona, Sant Adrià de Besòs o el Prat de Llobregat). Aquesta tendència associada a dos fenòmens, la suburbanització de la població autòctona d'aquests municipis i el continuat procés d'envelliment, sumada al creixement natural positiu de les poblacions estrangeres com la continuada arribada de persones per reagrupació familiar, permet preveure la consolidació d'aquests espais, els quals, a més, davant d'una hipotètica recuperació econòmica, molt plausiblement exercirien una forta atracció sobre els fluxos de migració laboral amb destinació a l'AMB.

La inèrcia cap a la concentració, que podria semblar un determinisme demogràfic fàctic, ben entesa pot facilitar, per l'estabilitat de l'escenari que planteja, la implantació de projectes de transformació i regeneració urbana a mitjà termini, en els quals es tingui en compte tant l'extracció socioeconòmica de la població com la seva composició ètnica, i per mitjà dels quals se sàpiga capitalitzar aquesta última dins d'un context de creixement irreversible de la diversitat dels espais metropolitans europeus.

Si bé no ha estat el tema central d'aquest treball, cal cridar l'atenció sobre el fet que una bona part del creixement de la diversitat poblacional ha quedat circumscrit territorialment a uns quants barris (el Raval, a Barcelona; Fondo, a Santa Coloma de Gramenet; la Salut, a Badalona, i la Florida i les Planes, a l'Hospitalet de Llobregat) de qualitat residencial inferior a la del conjunt d'aquests mateixos municipis com del conjunt del territori metropolità, i on el lligam entre els distints corrents migratoris que ha rebut Barcelona i la seva àrea metropolitana es fa evident. En un context com l'actual, en què la diversitat s'ha constituït com un discurs normatiu enarborat de les institucions polítiques i de la societat civil, aquesta associació entre més diversitat i més desavantatges en termes d'espais residencials (sumada a altres desavantatges) soccava la possibilitat d'una

assimilació positiva per part de la població. Catalunya es troba avui en una situació molt millor pel que fa a la disposició del que Candel anomenava «mitjans col·lectius d'integració –ràdio, premsa, cinema, escoles» que la que es trobava fa no tants anys, i això ens fa ser més optimistes respecte de la seva capacitat i vocació integradora. Però, el repte s'ha magnificat en un altre sentit, no solament en termes quantitius, o atesa la internacionalització creixent del fluxos migratoris esmentada en aquest treball, sinó perquè aquest nou repte es produeix en un moment en què les desigualtats, la bretxa entre els qui més i els qui menys tenen, segueix una tendència constatatament divergent, i en què irremediablement es produeix una certa «etnificació» d'aquestes desigualtats. Amb aquest escenari, al qual en bona part quedem abocats a haver d'assistir com a espectadors en ser part d'això que diem *globalització*, el treball que Catalunya pot anar fent, com suggereix Andreu Domingo (2014), és aquell de reinterpretar-se i reconèixer-se a si mateixa com a nació d'immigrants per propiciar així l'obertura d'un espai narratiu col·lectiu en què tot-hom (els catalans, els altres catalans, els nous altres catalans) puguin identificar-se a si mateixos com a part d'aquesta terra.

Referències bibliogràfiques

- ANSELIN, L. (1995). «Local indicators of spatial association-LISA». *Geographical Analysis*, 27, p. 93-115.
- ARAMBURU, M. (2001). «El mito de la "huida" autóctona. El caso de Ciutat Vella, Barcelona». *Scripta Nova, Revista Electrónica de Geografía y Ciencias Sociales*, 94 (63).
- ARBACI, S. (2008). «(Re)viewing ethnic residential segregation in Southern European cities: housing and urban regimes as mechanisms of marginalization». *Housing Studies*, 23, p. 589-613.
- BAYONA, J. (2007). «La segregación residencial de la población extranjera en Barcelona: ¿una segregación fragmentada?». *Scripta Nova. Revista Electrónica de Geografía y Ciencias Sociales*. vol. XI, 235. <<http://www.ub.es/geocrit/sn/sn-235.htm>>.
- BAYONA, J.; LÓPEZ-GAY, A. (2011). «Concentración, segregación y movilidad residencial de los extranjeros en Barcelona». *Documentos d'Anàlisi Geogràfica*, 57 (3), p. 381-412.
- CABRÉ, A. (1999). *El sistema català de reproducció: 100 anys de particularitat demogràfica*. Edicions Proa.
- CANDEL, F. (1964). *Els altres catalans*. Edicions 62.
- DOMINGO, A. (2014). *Catalunya al mirall migratori. Demografia i identitat nacional*. Barcelona: L'Avenç.
- DOMINGO, A.; BAYONA, J. (2002). «Habitatge i assentament de la població de nacionalitat estrangera als barris de Barcelona, 1991 i 2001». *Qüestions d'Habitatge*, 8.

- DOMÍNGUEZ, J.; PARREÑO, M.; DÍAZ, R. (2010). «Inmigración y ciudad en España: integración versus segregación socio-territoriales». *Scripta Nova. Revista Electrónica de Geografía y Ciencias Sociales*, vol. XIV, p. 331 (50).
- DUNCAN, O. D.; DUNCAN, B. (1955). «A Methodological Analysis of Segregation Indexes». *American Sociological Review*, vol. 20 (2), p. 210-217.
- GALEANO, J.; SABATER, A. ; DOMINGO, A. (2014). «Formació i evolució dels enclavaments ètnics a Catalunya abans i durant la crisi econòmica». *Documents d'Anàlisi Geogràfica*, vol. 60/2, p. 261-288.
- GARCÍA-ALMIRALL, P.; FULLAONDO, A.; FRIZZERA, A. (2008). «Inmigración i espacio socio-residencial en la Región Metropolitana de Barcelona». *Ciudad y Territorio. Estudios Territoriales*, XL (158): 727-742.
- JOHNSTON, R.; POULSEN, M.; FORREST, D. (2013). «Increasing diversity Within Increasing Diversity: the Changing Ethnic Composition of London's Neighbourhoods, 2001-2011». *Population, Space and Place*, p. 38-53.
- JOHNSTON, R.; FORREST, D.; POULSEN, M. (2002). «Are there ethnic enclaves/ghettos in English Cities?». *Urban Studies*, 39 (4), p. 591-618.
- MACDONALD, J.; MACDONALD L. (1964). «Chain Migration, Ethnic Neighborhood Formation and Social Networks». *The Milbank Memorial Fund Quarterly*, 42 (1), p. 82-97.
- MALHEIROS, J. (2002). «Ethni-cities: residential patterns in the Northern European and Mediterranean metropolises-implications for policy design». *International Journal of Population Geography*, 8, p. 107-134.
- MARTÍNEZ, A.; LEAL, J. (2008). «La segregación residencial, un indicador espacial confuso en la representación de la problemática residencial de los inmigrantes económicos: el caso de la Comunidad de Madrid». *ACE*, 3, p. 53-64.
- MARTORI, J. C.; APPARICIO, P. (2011). «Changes in Spatial Patterns of the immigrant population of a Southern European Metropolis: the case of the Barcelona Metropolitan Area (2001-2008)». *Tijdschrift voor Economische en Sociale Geografie*, vol. 102 (5), p. 562-581.
- MARTORI, J. C.; HOBERG, K. (2004a). «Indicadores cuantitativos de segregación residencial. El caso de la población inmigrante en Barcelona». *Scripta Nova. Revista Electrónica de Geografía y Ciencias Sociales*, vol. VIII, 169. <http://www.ub.es/geocrit/sn/sn-169.htm>.
- MARTORI, J. C.; HOBERG, K. (2004b). «Distribució espacial de la població immigrant a Osona. Una aproximació quantitativa». *AUSA*, XXIII-159, p. 43-57.
- ROQUER, S.; ALBERICH, J.; MURO, J. I. (2013). «Segregación residencial de la población extranjera en las ciudades medias de la Cataluña no metropolitana». A: Valenzuela, M. (coord.). *Las ciudades españolas en la encrucijada: Entre el «boom» inmobiliario y la crisis económica*, p. 355-384.

SABATER, A.; BAYONA, J.; DOMINGO, A. (2012). «Internal migration and Residential patterns across Spain after unprecedented international migration». A: Finney, N.; Catney, G. (ed.). *Minority/Internal Migration in Europe, Surrey: Ashgate Publishing, International Population Studies Series*, cap. XIV, p. 293-311. ISBN 978-1-4094-3188-6.

SABATER, A.; GALEANO, J.; DOMINGO, A. (2013). «La transformación de las comunidades mayoritarias y evolución de los enclaves étnicos residenciales en España». *Migraciones*, 33, p. 11-44.

ZAPATA, R. (2001). «La relació entre els immigrants i les administracions: onze temes bàsics per a debatre polítiques d'integració». *Papers de la Fundació*, 122.

Annex estadístic

Taula A1. Població per regió de naixement i nombre de seccions censals, AMB 2003-2013.

AMB	2003	2004	2005	2006	2007	2008	2009	2010	2011	2012	2013
Seccions censals	2.531	2.531	2.530	2.540	2.556	2.570	2.576	2.145	2.145	2.157	2.157
Espanya	2.757.104	2.723.875	2.704.831	2.681.188	2.652.332	2.634.485	2.623.836	2.621.523	2.618.844	2.617.234	2.609.405
Llatinoamèrica	164.396	195.619	226.512	247.109	260.226	284.953	300.936	304.565	304.655	308.783	304.565
Europa Occidental	45.859	48.324	54.426	62.128	69.617	77.591	83.296	82.436	77.269	78.470	81.351
Europa Oriental	16.902	21.463	27.934	33.620	36.312	44.653	47.737	47.937	49.592	51.785	52.474
Àfrica	49.421	52.185	58.590	61.624	59.742	63.131	68.346	69.665	70.134	71.074	69.854
Àsia	39.585	45.089	58.303	69.530	66.800	76.023	87.874	92.359	99.611	104.755	103.476
Altres	3.887	4.167	5.162	5.882	5.351	5.625	6.046	6.573	6.839	7.236	7.444
Total població nascuda a l'estranger	320.050	366.847	430.927	479.893	498.048	551.976	594.235	603.535	608.100	622.103	619.164
Població total	3.077.154	3.090.722	3.135.758	3.161.081	3.150.380	3.186.461	3.218.071	3.225.058	3.226.944	3.239.337	3.228.569
(%) nascut a l'estranger	10,4%	11,9%	13,7%	15,2%	15,8%	17,3%	18,5%	18,7%	18,8%	19,2%	19,2%

Font: elaboració pròpia a partir del padró continu de població de 2003-2013 (INE).

Taula A2. Composició de la població nascuda a l'estranger, AMB 2003 i 2013.

AMB 2003		AMB 2013	
Equador	45.508	Equador	57.582
Marroc	39.433	Marroc	52.502
Argentina	25.037	Perú	39.021
Colòmbia	21.579	Paquistàn	37.055
Perú	18.579	Colòmbia	31.871
França	15.905	Argentina	31.728
Pakistan	12.493	Bolívia	29.825
Xina	10.559	Xina	28.048
Rep. Dominicana	9.410	Rep. Dominicana	22.695
Alemanya	8.481	França	21.981
Xile	8.306	Itàlia	17.504
Uruguai	7.009	Romania	17.429
Filipines	6.554	Brasil	15.010
Brasil	5.872	Filipines	12.891
Itàlia	5.436	Veneçuela	12.604
Cuba	5.150	Xile	12.388
Veneçuela	4.906	Alemanya	11.826
Romania	4.527	Índia	10.621
Bolívia	4.446	Uruguai	10.204
Mèxic	4.372	Hondures	9.245
La resta	56.488	La resta	137.134
Total	320.050	Total	619.164

Font: elaboració pròpia a partir del padró continu de població de 2003-2013 (INE).

Taula 3. Composició de la població segons tipus residencial, AMB 2003-2013.

ANY	Tipus residencial	Nombre seccions	Espanya	Latino amèrica	Europa occidental	Europa oriental	Àfrica	Àsia	Altres	Total estrangers	Població total
2003	1	2.319	2.598.119	134.056	39.380	12.990	38.042	22.523	3.256	250.247	2.848.366
	2	201	151.402	27.100	6.063	2.237	9.049	11.595	588	56.632	208.034
	3	10	6.115	1.653	215	221	1.018	3.751	30	6.888	13.003
	4	1	1.468	1.587	201	1.454	1.312	1.716	13	6.283	7.751
2004	1	2.197	2.459.974	143.934	38.582	14.989	35.517	22.441	3.269	258.732	2.718.706
	2	325	25.7209	47.145	9.242	4.315	14.298	17.689	840	93.529	350.738
	3	8	5.132	1.632	235	195	818	3.312	29	6.221	11.353
	4	1	1.560	2.908	265	1.964	1.552	1.647	29	8.365	9.925
2005	1	2.063	2.336.910	149.732	40.526	18.382	36.312	24.832	3.809	273.593	2.610.503
	2	454	358.542	69.822	13.061	7.042	19.537	26.634	1.259	137.355	495.897
	3	12	7.819	2.444	486	391	1.306	5.241	52	9.920	17.739
	4	1	1.560	4.514	353	2.119	1.435	1.596	42	10.059	11.619
2006	1	1.966	2.231.000	152.599	42.458	20.714	35.545	26.770	4.033	282.119	2.513.119
	2	557	438.886	86.926	18.399	10.147	23.170	34.346	1.708	174.696	613.582
	3	16	9.631	3.038	776	486	1.493	6.930	85	12.808	22.439
	4	1	1.671	4.546	495	2.273	1.416	1.484	56	10.270	11.941
2007	1	1.907	2.148.265	148.305	44.233	22.280	33.528	24.962	3.477	276.785	2.425.050
	2	632	493.078	102.276	23.816	12.029	24.156	34.264	1.770	198.311	691.389
	3	16	9.167	3.021	926	437	1.247	6.469	69	12.169	21.336
	4	1	1.822	6.624	642	1.566	811	1.105	35	10.783	12.605
2008	1	1.779	2.006.345	144.468	43.823	24.623	32.439	23.540	3.285	272.178	2.278.523
	2	758	607.217	127.944	31.073	17.664	27.704	40.360	2.177	246.922	854.139
	3	32	19.354	7.342	2.071	1.437	2.609	11.149	141	24.749	44.103
	4	1	1.569	5.199	624	929	379	974	22	8.127	9.696
2009	1	1.687	1.915.079	143.832	43.636	25.036	32.575	24.178	3.282	272.539	2.187.618
	2	841	677.727	143.030	36.066	19.557	31.032	44.466	2.550	276.701	954.428
	3	46	29.141	11.585	2.906	2.453	4.432	18.072	189	39.637	68.778
	4	2	1.889	2.489	688	691	307	1.158	25	5.358	7.247
2010	1	1.437	1.885.420	143.974	42.204	25.232	33.304	25.293	3.427	273.434	2.158.854
	2	672	703.643	148.813	36.662	20.211	31.742	47.212	2.896	287.536	991.179
	3	36	32.460	11.778	3.570	2.494	4.619	19.854	250	42.565	75.025
2011	1	1.414	1.859.070	141.703	39.400	25.575	33.411	26.205	3.492	269.786	2.128.856
	2	694	726.281	152.312	34.396	21.567	32.425	51.214	3.053	294.967	1.021.248
	3	37	33.493	10.640	3.473	2.450	4.298	22.192	294	43.347	76.840
2012	1	1.373	1.801.980	136.576	37.515	25.349	33.059	26.421	3.444	262.364	2.064.344
	2	749	786.715	163.649	37.588	24.823	34.298	59.449	3.480	323.287	1.110.002
	3	35	28.539	8.558	3.367	1.613	3.717	18.885	312	36.452	64.991
2013	1	1.348	1.769.844	130.835	36.942	25.343	32.876	26.633	3.392	256.021	2.025.865
	2	778	814.722	166.758	40.989	25.716	33.904	59.552	3.750	330.669	1.145.391
	3	31	24.839	6.972	3.420	1.415	3.074	17.291	302	32.474	57.313

Font: elaboració pròpia a partir del padró continu de població de 2003-2013 (INE).