

---

## 5. L'habitatge: el context residencial dels nous catalans<sup>25</sup>

Juan A. Módenes

jamodenes@ced.uab.cat

Departament de Geografia, Universitat Autònoma de Barcelona

Centre d'Estudis Demogràfics

### Resum

---

Catalunya és un cas particular pel que fa a l'anàlisi de la integració residencial dels seus immigrants. A causa del pes de la immigració, és tan difícil aïllar-hi nítidament un únic model de referència com un grup o grups que aspirin a reproduir-lo. Aquesta contribució analitza l'evolució de les característiques residencials de les diferents onades migratòries des de mitjan segle xx, mitjançant l'anàlisi estadística ecològica i l'enfocament de doble cohort de naixement i d'arribada. Els resultats apunten que l'heterogeneïtat de les condicions residencials en funció de l'origen migratori dels habitants és un tret inherent al sistema residencial català. L'article qüestiona la seva interpretació en termes d'assimilació, estratificació o integració horitzontal.

**Paraules clau:** habitatge, immigració, heterogeneïtat, cohorts de migració, tinença, mida de l'habitatge, antiguitat de l'habitatge.

### La vivienda: el contexto residencial de los nuevos catalanes

#### Resumen

---

Cataluña es un caso particular en lo que respecta a la integración residencial de sus inmigrantes. Debido al peso de la inmigración, es difícil aislar el único modelo de referencia y un grupo o grupos que aspiren a reproducirlo. Esta contribución analiza la evolución de las características residenciales de las diferentes oleadas migratorias desde mediados del siglo xx, a través del análisis estadístico ecológico y del enfoque de doble cohorte de nacimiento y de llegada. Los resultados apuntan a que la heterogeneidad de las condiciones residenciales en función del origen migratorio de los habitantes es un rasgo inherente del

---

25. Aquest article s'emmarca en el projecte I+D Retos «Cambios e innovaciones sociales» finançat pel Ministeri d'Economia i Competitivitat, anomenat «Movilidad geografía y acceso a la vivienda: España en perspectiva internacional».

sistema residencial catalán. El artículo discute su interpretación en términos de asimilación, estratificación e integración horizontal.

**Palabras clave:** vivienda, inmigración, heterogeneidad, cohortes de migración, tenencia, tamaño de la vivienda, antigüedad de la vivienda.

## Housing: residential context of the new Catalans

### Abstract

---

Catalonia is a special case regarding the residential integration of its immigrants. Because immigration weight it is there so important, it is difficult to isolate a single reference model as well as a group or groups that want to get in it. The evolution of the residential characteristics of different waves of immigrants (since the 50s) has been analysed, using ecological analysis and the double cohort approach, which identifies and follows simultaneously cohorts by birth and by their arrival period. The results show that the heterogeneity of residential conditions by geographical origin is of crucial importance to the Catalan housing system. The article also discusses if some or any of the concepts assimilation, integration or stratification, can be applied.

**Keywords:** housing, immigration, heterogeneity, migrant cohorts, tenure, dwelling size, dwelling age.

## Logement: le contexte résidentiel de nouveaux catalans

### Résumé

---

En ce qui concerne l'intégration résidentielle de ses immigrants, la Catalogne est un cas particulier. On ne peut pas isoler clairement un modèle unique de référence ni un groupe ou groupes aspirant à le reproduire, à cause du poids qui représente l'immigration. Cet article analyse l'évolution des caractéristiques résidentielles de différentes vagues migratoires depuis les années 50, en utilisant l'analyse statistique écologique et une approche de double cohorte de naissance et d'année d'arrivée. Les résultats sembleraient indiquer que l'hétérogénéité des conditions du logement par rapport au lieu d'origine migratoire des habitants est un trait inhérent au système résidentiel catalan. Cet article discute son interprétation en termes d'assimilation, stratification ou intégration sociale.

**Mots-clé :** logement, immigration, hétérogénéité, cohortes de la migration, taille des logements, statut d'occupation du logement

## 5.1. Introducció: comportaments residencials i migracions

---

Prop de 2,8 milions de catalans, el 36%, han nascut fora de Catalunya.<sup>26</sup> Un 65%, ells mateixos o per algun progenitor directe, estan vinculats a l'experiència migratòria.<sup>27</sup> D'altra banda, prop del 70% de les llars creades durant els seixanta estaven encapçalades per algun immigrant que acabava d'arribar.<sup>28</sup> Durant el darrer boom, aquesta xifra era encara d'un 50% (Módenes, López-Colás, 2014). El context residencial dels nous catalans és, més aviat, el de la majoria dels catalans (Cabré, 1991, 1999).

El comportament residencial dels nous catalans com a bloc<sup>29</sup> no és només el d'un grup minoritari que progressa cap a l'adaptació, la integració o l'assimilació a una població nativa majoritària. En una perspectiva comparada, el cas català és força interessant (Cabré, 2008). Dins de les societats immigratòries analitzades habitualment hi apareix sempre un grup majoritari sedentari i nadiu, amb estructures i comportaments més o menys estables i independents (Alba, Logan, 1992; Borjas, 2002; Myers, Lee, 1998). Ofereix el model de comportament en relació amb el qual, dialècticament, evolucionen els immigrants i els seus descendents. A Catalunya es fa difícil aïllar nítidament tant un únic model de referència com un grup o grups que aspirin a reproduir-lo. Com veurem, els catalans d'origen estan molt afectats per les vicissituds residencials dels nouvinguts. I els nous catalans, cal diferenciar-los per origen i per període d'arribada. Possiblement els catalans arribats durant els seixanta i setanta, els antics nous catalans, han jugat en aquesta història a ser integrats però també a fer de model.

## 5.2. Elements conceptuals i metodològics

---

### ■ 5.2.1. Assimilació, estratificació, integració residencial

L'objectiu del treball és analitzar el comportament residencial de les diverses cohorts de nous catalans dels darrers 50 o 60 anys, fent servir una perspectiva dinàmica demogràfica i comparativa. Aquest comportament pot implicar inserció residencial en la societat de

---

26. Institut d'Estadística de Catalunya, padró d'habitants de 2013.

27. Institut d'Estadística de Catalunya i Institut d'Estudis Regionals i Metropolitans de Barcelona, Enquesta de condicions de vida i hàbits de la població de 2011.

28. Aquesta dada és una estimació *ad hoc* a partir d'informació dels censos de població de 1960 i 1970 i de les taules de mortalitat de l'època (Cabré, 1989) i suposa que les taxes de principalitat de llar eren semblants a les de 1991. Aquest darrer supòsit influeix poc en la distribució relativa per origen, que és la dada que ens interessa aquí.

29. No hi ha espai per tractar adequadament l'heterogeneïtat múltiple (d'origen i a la destinació) dels antics i dels recents nous catalans, també des del punt de vista de la inserció residencial. Hi tractarem dos grans eixos de diferències: el demogràfic (edat, generació, any d'arribada) i el caràcter internacional o no de l'origen geogràfic.

destinació, la qual cosa ens portaria a la dialèctica entre assimilació (o bé adaptació) i estratificació.<sup>30</sup> Però també cal pensar en models interconnectats, però paral·lels, que no necessàriament impliquen assimilació d'un a l'altre, ni estratificació vertical. Podria ser una integració (Domingo, 2014) diferenciada, horitzontal. Tanmateix, si que hi hauria una jerarquia dels comportaments en funció de l'origen, si s'associen, com tot fa pensar, a la posició socioeconòmica.<sup>31</sup>

En cas d'assimilació, els indicadors residencials de tots els grups mostrarien convergència temporal, en el present o el futur. L'estratificació implicaria, per un costat, diferències significatives d'acord amb l'estatus migratori, si es controlen la resta de variables, i també de llarga durada, és a dir, que persistirien més enllà de la fase inicial d'assentament. En el marc de l'assimilació, les diferències restants entre immigrants i nadius s'expliquen per altres variables, per exemple, els ingressos més baixos dels immigrants al principi. L'assimilació subratlla l'associació positiva entre la durada de la residència i la convergència amb els indicadors residencials de la població d'acollida, mentre que l'estratificació pressuposa una bretxa permanent que no pot ser explicada per la durada o altres variables socioeconòmiques. Aquest sembla ser el cas recent d'Espanya (Módenes, Bayona, López-Colás, 2013). Aquesta estratificació seria vertical en cas de discriminació dels arribats, o horitzontal, si conviuen lògiques residencials simultànies. En un cas extrem, en aquest segona situació, es podria arribar a una integració diferenciada residencial.

En el nostre sistema residencial,<sup>32</sup> a diferència d'altres del nostre entorn, habitatge de propietat no equival a habitatge de qualitat, de tal manera que un nivell de propietat inferior no implica necessàriament una inserció residencial de pitjor qualitat.<sup>33</sup> Per això, cal incorporar més variables (Hoekstra, 2005; López-Colás, Módenes, 2014). Les dimensions analitzades seran la tinença, la mida i l'antiguitat de l'habitatge.

## ■ 5.2.2. La tècnica demogràfica de la doble cohort

Per aclarir si hi ha divergència o convergència temporal dels comportaments, cal tractar adequadament el temps. Cal comparar al llarg del temps els immigrants arribats en el mateix període (cohort d'arribada) amb la població de referència. Si les diferències inicials continuen, indica que hi ha divergència; després, caldrà interpretar-la en termes d'estra-

---

30. Consulteu el treball de Maluquer (1963) on discuteix de manera innovadora el concepte d'assimilació a Catalunya, considerant diverses dimensions, entre les quals hi ha l'habitatge. És un estudi important perquè utilitza tècniques sociològiques modernes. També és destacable el factor residencial a un altre estudi pioner, el de Rogel-li Duocastella (1957).

31. Una introducció a diferents conceptes que aproximem la diversitat de vies d'integració social i residencial (*attainment*) pot ser Yu (2005).

32. En relació amb l'espanyol, tot i compartir els trets bàsics i formar-ne part, el sistema residencial català es distingeix per la major presència del lloguer en les generacions més antigues i, innova de nou en les generacions més joves, i per una dinàmica de canvi temporal encara més intensa (Módenes, 2010).

33. De nou, vegeu l'observació pertinent en aquest sentit de Maluquer (1963, p. 104).

tificació o integració diferenciada. Si, per contra, s'eliminen o tendeixen a una clara reducció, pot haver-hi assimilació. Alhora, però, també cal tenir en compte la influència que l'edat i les etapes vitals tenen sobre la situació residencial. Aquesta classificació temporal dual de l'evolució temporal dels immigrants (cohorte d'arribada i generació de naixement) és la base de l'enfocament demogràfic de doble cohorte (Myers, Lee, 1998; Nygaard, 2011). Calcularem trajectòries per edat de canvi residencial de cada cohorte d'arribada i origen geogràfic, tot detallant la seva generació, que seran comparades amb les trajectòries per edat i generació del grup o grups de referència.<sup>34</sup>

L'ús de la doble cohorte pressuposa que les decisions d'habitatge preses per una cohorte tenen a veure amb les adoptades en el passat. A més, té en compte que les mateixes persones ocupen grups d'edat successius en diferents moments. Això vol dir que, si tenim una sèrie d'observacions per edat en diversos moments, podem resseguir el comportament residencial d'una cohorte de naixement. Identificar inèrcies de les cohortes en el temps permet projectar comportaments cap al futur (Pitkin i Simmons, 1996; Pitkin, 2001).

### ■ 5.2.3. L'anàlisi ecològica com a aproximació a la divergència en el passat

No és possible estudiar les condicions residencials dels antics nous catalans en el passat amb el mètode de la doble cohorte. Les publicacions dels censos d'habitatges realitzats durant el període d'arribada no ofereixen creuaments entre característiques de l'habitatge, la condició migratòria, l'edat o any de naixement, la localització geogràfica i el període d'arribada a Catalunya, que són les variables mínimes necessàries. El cens d'habitatge de 1960 sí que té una informació prou detallada a escala territorial de diferents variables residencials.<sup>35</sup> El detall s'estén a tots els municipis aleshores urbans (més de 10 mil habitants), més els agregats per zona urbana, zona intermèdia i zona rural. Tant la informació sobre habitatge com la sociodemogràfica es creuen per separat amb variables geogràfiques. No es poden associar directament trets sociodemogràfics i residencials.<sup>36</sup> Per això, cal fer servir les correlacions entre proporcions municipals d'immigrants i característiques residencials agregades locals com a *proxy* de la relació entre habitatge i immigrants, fent servir una aproximació ecològica (Bayona, Domingo, 2002). Cal, però, recordar el perill de la fal·làcia ecològica, que consisteix a atribuir acríticament com a comportaments indi-

---

34. Es calcularan trajectòries de persones de referència de les llars per edat per tal d'identificar les llars i els seus habitatges. El criteri de selecció de la persona de referència és una proposta del banc de dades del Centre d'Estudis Demogràfics (CED) per poder fer comparables les característiques demogràfiques de les llars dels censos de 1991, 2001 i 2011. Per dur a terme aquesta tasca s'ha col·laborat amb els investigadors del CED Amand Blanes, Julián López-Colás i Teresa Menacho, als quals s'agraeix la seva participació.

35. Les variables residencials tenen a veure amb l'ús principal o secundari de l'habitatge, la seva disponibilitat en el mercat, la tinença, el nombre d'habitacions, any de construcció, disponibilitat d'aigua corrent, WC, dutxa o banyera, calefacció, així com característiques laborals del cap de llar.

36. Més enllà d'identificar el nombre de llars i calcular la mitjana agregada de persones per habitatge principal.

viduals correlacions que es troben a nivell agregat. Tot i això, considerarem comportaments normals dels arribats en els anys seixanta els indicadors residencials d'aquells municipis o zones on són àmpliament majoritaris. Per tant, farem servir la concentració espacial dels nouvinguts durant els seixanta, com a eina metodològica per estudiar la seva inserció residencial.<sup>37</sup>

El cens de 1970 ofereix més creuaments de variables residencials, però cap d'aquests creuaments inclou l'origen geogràfic i no hi ha detall municipal. Com a segon punt de comparació s'ha triat el cens de 1991, moment en què l'arribada dels migrants des de la resta d'Espanya estava ja completa i les seves característiques residencials s'havien consolidat. La mortalitat a edats avançades encara no n'havia reduït de manera significativa el nombre, ni tampoc no s'havia consolidat la suburbanització metropolitana de les dècades posteriors. L'any 1991 permet l'enllaç amb la segona part de la contribució, en què sí que podem combinar les variables edat, origen (incloent-hi la immigració internacional), any d'arribada, residencials i localització geogràfica en els censos més recents.

#### *Els contextos geogràfics*

La província de Barcelona és l'àmbit d'estudi. D'una banda, ho determina el cens de 1960, conformat amb una lògica provincial. De tota manera, la província de Barcelona concentra la majoria dels fluxos migratoris de qualsevol cohort d'arribada. I a més el context geogràfic del llibre *Els altres catalans* respon a un espai metropolità en formació al voltant de Barcelona.

A Barcelona i la primera perifèria els espais d'assentament són àrees extenses i molt homogènies (Gomez Olivé, 1992; Miret, 2001), on la presència de llars de nascuts a Catalunya i del model residencial que representaven no era majoritària. En altres àrees, hi ha un joc interessant dialèctic en el territori (Sabadell i Terrassa) ja que els dos col·lectius estaven més equilibrats, tot i que jeràrquicament organitzats (sobre Terrassa, Maluquer, 1963), mentre que fora d'aquests espais la seva presència és minoritària. En tot cas, la proporció de persones immigrades va pujar molt: el 1960, el 43% d'habitants de la província de Barcelona havia nascut fora, el 46% entre els municipis urbans. El percentatge superava el 50% a 9 dels municipis urbans.<sup>38</sup> Encara el 1991, el 37% dels nascuts a Espanya havien estat fora de Catalunya.

És interessant també referir-se als contextos d'origen dels antics nous catalans, per a la qual cosa la informació provincial és fàcilment disponible.<sup>39</sup> No ho hem fet per als nous catalans recents, perquè seria un salt qualitatiu que queda fora del nostre abast aquí. Però les evidències disponibles ens fan pensar que, en general, hi ha inicialment una pèrdua de la qualitat residencial (Colectivo IOÉ, 2005).

---

37. En efecte, si s'haguessin distribuït homogèniament en el territori aquest mètode fora inútil.

38. Sabadell, Terrassa, Badalona, Sant Adrià, l'Hospitalet de Llobregat, Gavà, Cornellà, Santa Coloma i Esplugues.

39. S'han calculat indicadors del parc residencial del conjunt de províncies i de les 10 províncies que van enviar més migrants durant els anys seixanta (Almeria, Cadis, Còrdova, Granada, Jaén, Màlaga, Sevilla, Càceres, Badajoz i Ciudad Real).

## 5.3. L'habitatge dels espais d'immigració dels antics nous catalans

---

### ■ 5.3.1. La propietat de l'habitatge

El 1960 el lloguer era dominant a tota la demarcació (gràfic 5.1). La proporció d'habitatges en propietat rondava a tot arreu el 30%.<sup>40</sup> Els migrants arribaren a un espai urbà en què no era normal comprar o posseir un habitatge. Com s'explica al llibre *Els altres catalans* (Candel, 1964) sí que ho era el lloguer, rellogar o el barraquisme.<sup>41</sup> D'altra banda, la majoria d'habitatges de propietat eren d'autoconstrucció en parcel·les comprades pels ocupants (Maluquer, 1963).<sup>42</sup>

Durant els anys seixanta s'esdevé el creixement urbanístic explosiu de la primera corona, acompanyat per una gran especulació promoguda i fomentada per les autoritats centrals i els agents locals (Olivé, 1974). L'especulació era l'aplicació local d'un sistema general que incentivava la propietat com a instrument de gestió social, com a via de generació ràpida de plusvàlues i que, a més, permetia resoldre l'enorme demanda residencial urbana que la migració interna massiva plantejava a tot Espanya (Carrillo, 2006; Naredo, 2010). Com a resultat, la millora residencial dels que van arribar abans del 1960 i la instal·lació dels que ho van fer després es van fer normalment en propietat, sovint sense gaire solució de continuïtat entre l'arribada i la compra. Els municipis immigratoris van liderar la transició cap al nou model en propietat, que esdevé universal (Cabré, Módenes, 2004). En efecte, tot i que el 1991 la propietat ja és majoritària a tot arreu, ho és més als municipis de localització preferent dels antics nous catalans.

Els contextes geogràfics d'origen dels nouvinguts donen més elements d'interpretació (gràfic 5.2). El 1960 encara hi havia una elevada heterogeneïtat, si més no territorial, de les opcions residencials. El lloguer era un fenomen eminentment urbà, però ho era més a Catalunya. En el món rural espanyol els habitatges en propietat eren molt més comuns que a les ciutats. Als nous catalans d'origen rural<sup>43</sup> ja els era familiar, pels seus orígens, el nou model de propietat que s'acabaria imposant.

---

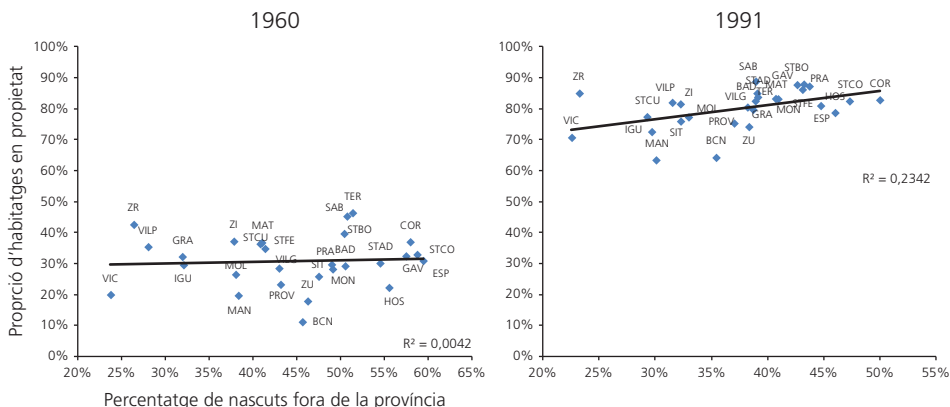
40. La ciutat de Barcelona se situava en l'extrem màxim de presència del lloguer en el parc immobiliari (poc més del 10% d'habitatges en propietat), mentre que Sabadell i Terrassa eren més diverses.

41. Les fonts censals no permeten explorar el nivell de precarietat de la construcció.

42. Joaquim Maluquer explicita que ser propietari no era necessàriament un progrés en la posició residencial dels immigrants.

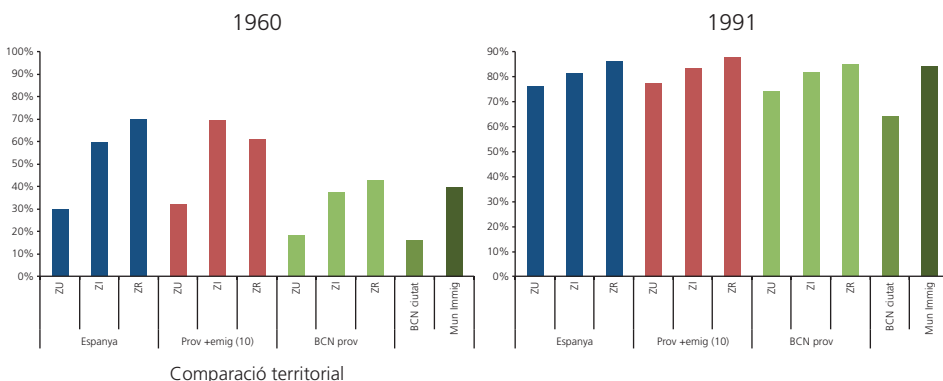
43. Que no n'eren tots. Pot sorprendre que, segons el cens de 1991, el 31,7% dels espanyols nascuts fora de Catalunya de la província de Barcelona havien nascut en un entorn urbà (més de 20.000 habitants). Només un 26,9% ho havien fet a municipis de menys de 2.000 habitants. En les generacions nascudes abans dels anys seixanta, el lloc habitual de naixement era encara el domicili familiar.

**Gràfic 5.1. Comparació temporal (1960-1991) de la proporció d'habitatges principals en propietat dels municipis urbans de la demarcació provincial de Barcelona segons el percentatge de no nascuts a la província.**



Font: censos de població i habitatge 1960 i 1991.

**Gràfic 5.2. Comparació territorial de la proporció d'habitatges principals en propietat en els diferents contextos geogràfics dels no nascuts a la província, 1960-1991.**



Font: censos de població i habitatge 1960 i 1991.

### 5.3.2. La mesura de l'habitatge

La uniformitat de la tinença als municipis barcelonins es trenca quan s'analiza el nombre mitjà de peces o habitacions per habitatge (gràfic 5.3).<sup>44</sup> Tant el 1960 com el 1991 mos-

44. Hom disposa de dades sobre altres elements físics de l'habitatge (aigua, dutxa o banyera, WC) que per raons d'espai no s'han exposat. Les dades confirmen l'heterogeneïtat percebuda amb la mida de l'habitatge. Aquestes dades es mostren confirmades en el llibre de Joaquim Maluquer Sostres (1963).

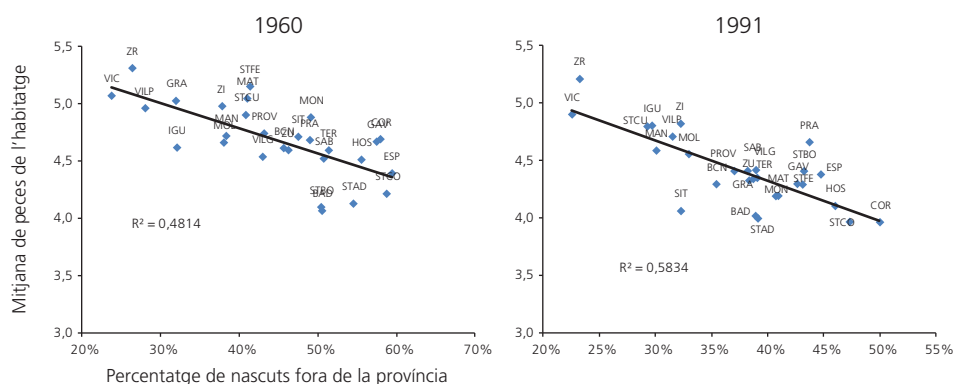


tren una clara correlació negativa entre el nombre mitjà de peces i la presència de nous catalans.

El 1960 els habitatges dels municipis receptors eren clarament de pitjor qualitat. Podem inferir que normalment els habitatges ocupats pels immigrants ho eren, independentment del lloc de residència. Aquí estem assumint un risc de caure en la fal·làcia ecològica, però la segona part de l'anàlisi empírica ens donarà la raó.

El 1991 la relació negativa entre qualitat residencial i presència de nous catalans continuava i s'havia reforçat. El parc construït durant els anys seixanta i setanta en els espais urbans d'immigració responien a estàndards de qualitat clarament inferiors. La socialització dels immigrants i de la seva descendència catalana es va fer en un context residencial de mala qualitat residencial i urbanística, que possiblement ha marcat les seves trajectòries posteriors, no sols residencials. Els referents de partida de les seves trajectòries eren menys exigents que els de la resta.

**Gràfic 5.3. Comparació temporal (1960-1991) de la mitjana d'habitacions dels habitatges dels municipis urbans de la demarcació provincial de Barcelona segons el percentatge de no nascuts a la província.**



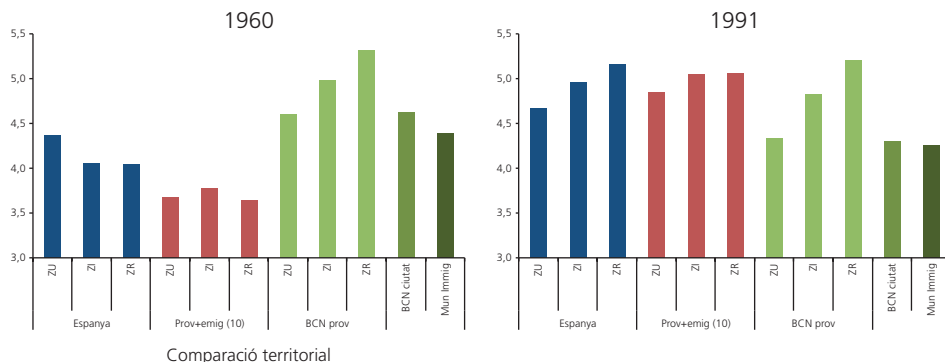
Font: censos de població i habitatge 1960 i 1991.

Nota: els valors de la mitjana no són estrictament comparables entre 1960 i 1991.

Tanmateix, la qualitat dels habitatges era millor on arribaren que d'on van sortir (gràfic 5.4). L'expectativa de progrés respecte de la situació de partida podia compensar el desavantatge que trobaren als municipis barcelonins. El 1991 la qualitat dels habitatges havia tendit a una certa uniformització al conjunt d'Espanya; ara bé, els municipis barcelonins d'acollida de la migració dels anys seixanta s'havien quedat enrere,<sup>45</sup> a causa de la menor renovació del parc.

45. Com probablement a d'altres àrees urbanes.

### Gràfic 5.4. Comparació territorial de la mitjana d'habitacions de l'habitatge en els diferents contextos geogràfics dels no nascuts a la província, 1960-1991.



Font: censos de població i habitatge 1960 i 1991.

Nota: els valors de la mitjana no són estrictament comparables entre 1960 i 1991.

### ■ 5.3.3. Antiguitat de l'habitatge

El 1960 el parc residencial dels espais d'immigració era el més nou, o dit d'altra manera l'habitatge dels immigrants tendia a ser nou (gràfic 5.5). A l'àrea de Barcelona no es va produir una substitució residencial significativa, com ha estat habitual en altres focus immigratoris,<sup>46</sup> i la nova construcció s'adreçà als immigrants. Ho podria haver fet a les llars ja establertes, les quals haurien alliberat habitatges usats. Els immigrants podrien haver anat omplint els buits residencials deixats pel procés ascendent de la població existent mitjançant el mecanisme de les cadenes de vacants (Mascarilla, 2000; Pareja, 2002). Però els mercats de l'habitatge i financers no estaven preparats encara per a això,<sup>47</sup> i el nivell de demanda segurament excedia en molt el potencial d'inserció per aquesta via.

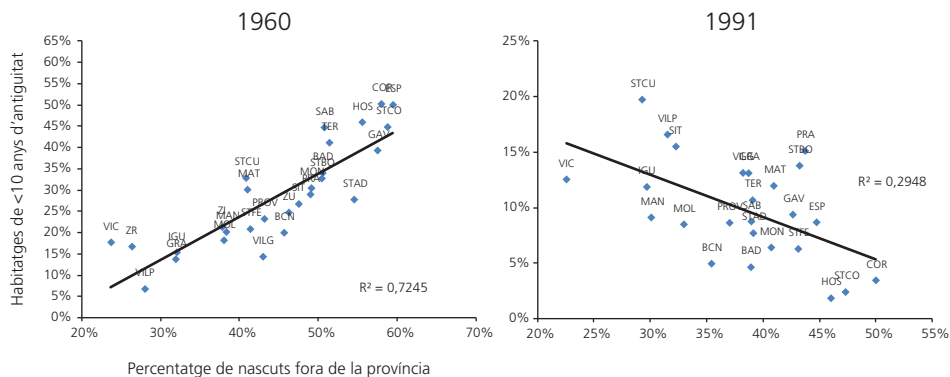
El procés especulatiu dels anys seixanta i setanta va omplir completament el sòl urbanitzable dels municipis metropolitans receptors. Com a conseqüència d'això s'inicià un procés poc reversible d'envelliment agregat del parc, que acompanya l'envelliment dels seus ocupants, poc mòbils, com correspon a una població de propietaris. El 1991, aquests envelleixen en habitatges que disposen de paràmetres de qualitat propis de 3 o 4 dècades enrere, precisament quan el seu cicle vital hauria demanat habitatges de més qualitat.<sup>48</sup>

46. La substitució residencial és el concepte central dels estudis urbans nascuts amb l'Escola de Chicago (Cressey, 1938; Duncan, Duncan, 1956) i el paradigma urbà d'aquesta l'Escola va posar el centre urbà com a element principal de les dinàmiques metropolitanes. Una visió alternativa que va considerar les dinàmiques fragmentades perifèriques el motor principal de les grans àrees urbanes actuals. En el fons implica eliminar la necessitat de situar un col·lectiu (social o geogràfic) en el punt central de les dinàmiques urbanes i residencials (Dear, 2002).

47. Com sí que ho van estar en el darrer boom residencial i immigratori.

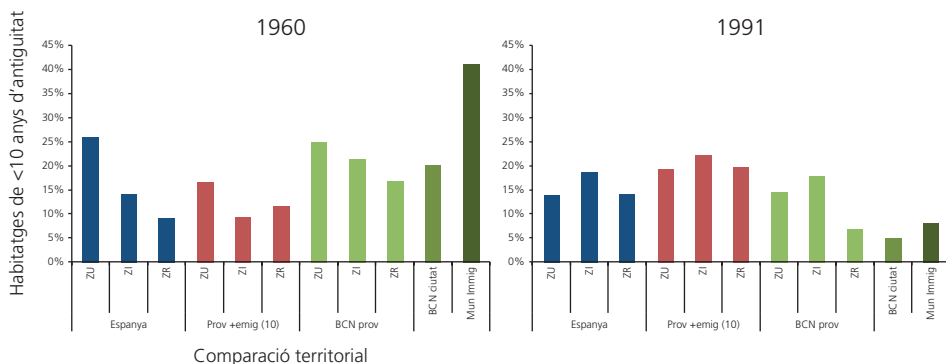
48. Cal pensar en el concepte d'*ageing in place* i les seves implicacions per a la qualitat de l'habitatge (Fernández-Carro, 2013).

**Gràfic 5.5. Comparació temporal (1960-1991) de la proporció d'habitatges amb menys de 10 anys d'antiguitat dels municipis urbans de la demarcació provincial de Barcelona segons el percentatge de no nascuts a la província.**



Font: censos de població i habitatge 1960 i 1991.

**Gràfic 5.6. Comparació territorial de la proporció d'habitatges amb menys de 10 anys d'antiguitat en els diferents contextos geogràfics dels no nascuts a la província, 1960-1991.**



Font: censos de població i habitatge 1960 i 1991.

La comparació amb els contextos geogràfics dibuixa aquest canvi de la posició relativa dels espais d'assentament (gràfic 6). El 1960 el parc d'habitatges era molt nou, però no necessàriament de més bona qualitat. Als llocs d'origen l'oferta nova d'habitatges era força reduïda, la qual cosa podria ser una de les motivacions del moviment migratori. El 1991 el parc immobiliari ja era més vell que en la resta de contextos. La divergència amb la resta de la província prefigura la mobilitat residencial de la segona generació cap a les àrees properes on s'ubicava la nova oferta, perquè la poca renovació dels ocupants del parc (*turnover*) es veu reforçada per la impossibilitat d'ubicar-hi nous ha-

bitatges, i anuncia les *cadenaes de vacants*<sup>49</sup> que aprofitarà la gran onada d'immigració següent.

## 5.4. Trajectòries generacionals de l'experiència residencial

---

Actualment la informació estadística permet aprofundir la relació entre els migrants i el seu habitatge, tenint en compte totes les dimensions temporals. Això permet construir trajectòries dinàmiques de les característiques residencials de diferents cohorts de migrants (agrupats per períodes d'arribada), tot diferenciant l'origen geogràfic i l'edat que tenen en cada moment.<sup>50</sup> Les fletxes dels gràfics marquen les trajectòries de diferents generacions entre 2001 i 2011. Per als immigrants internacionals és possible iniciar les trajectòries el 1991. Amb qui comparar les trajectòries dels diferents col·lectius? Hem optat per la resposta més conservadora: les trajectòries dels nascuts a Catalunya.

### ■ 5.4.1. Trajectòries cap a la propietat

El gràfic 5.7 a) mostra l'evolució de l'accés a la propietat de tres grans col·lectius, sense detallar encara les cohorts d'arribada. Destaquen els arribats de fora d'Espanya. Hi ha pocs propietaris. A més, l'evolució entre 2001 i 2011 és aparentment negativa. Òbviament, els immigrants del 2011 no són els mateixos que els residents el 2001; la majoria no hi eren al cens anterior i és possible que hagin tingut un accés més difícil a la propietat. Per això, és convenient introduir les cohorts d'arribada. D'altra banda, les generacions més velles tenen un comportament similar a la resta de col·lectius, perquè hi ha més immigrants europeus. Convé distingir, doncs, dos grans orígens geogràfics (Europa i la resta del món) de la immigració internacional.<sup>51</sup>

Els nascuts a Catalunya i els nascuts a la resta d'Espanya (gràfic 5.7 b) evolucionen amb certa distància entre ells. En general, comparteixen la tendència a la reducció del lloguer entre els més vells. Es confirma que dècades més tard, les llars dels nascuts a la resta d'Espanya són de propietat, sobretot les de les generacions dels antics nous catalans. Les generacions més recents, arribats fa poc, tenen un comportament més semblant als immigrants internacionals. Per això, hi distingirem les cohorts d'arribada recents, que contrastaran amb els arribats de fora de les fronteres, i la cohort dels arribats

---

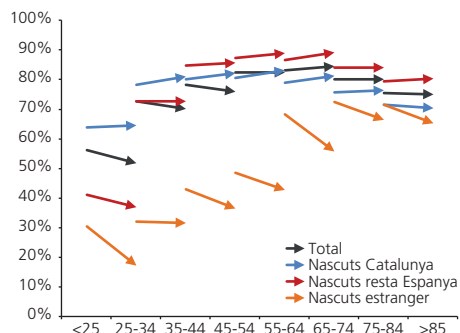
49. *Cadenaes de vacants* és un concepte que s'usa en els estudis sobre habitatge i fa referència a la transmissió d'un habitatge a un nou propietari o llogater.

50. No es tracta estrictament d'una comparació dels mateixos individus, ni de les mateixes llars. Poden haver sortit d'observació entre el primer i el segon cens individus presents en el primer, a causa d'emigració o defunció. No farem aquí l'anàlisi detallada d'aquestes sortides. No tindria conseqüències si aquests dos fenòmens fossin indiferents al tipus d'inserció residencial, però no ho sabem del cert. Igualment, les llars poden formar-se o dissoldre's entre censos. Amb tot, considerem prou vàlida aquesta aproximació.

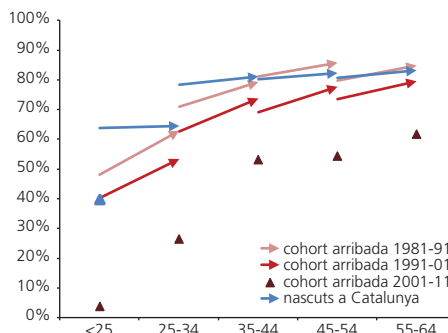
51. Per raons d'espai no aprofundirem més en el detall d'orígens geogràfics.

**Gràfic 5.7. Trajectòries generacionals 2001-2011 de les proporcions de llars de propietat per edat de la persona de referència de la llar i cohort d'arribada, segons l'origen geogràfic, en comparació de les trajectòries dels nascuts a Catalunya.**

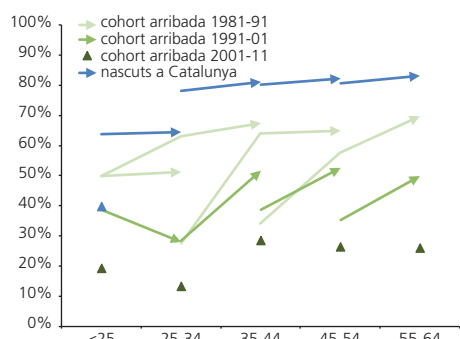
a) Conjunt de cohorts d'arribada per origen geogràfic



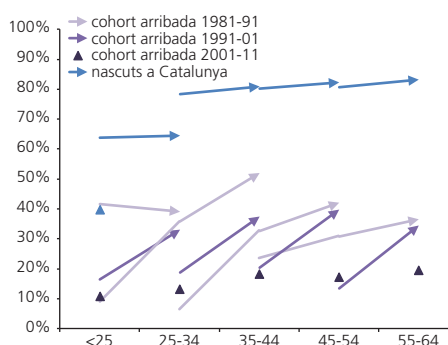
b) Nascuts a la resta d'Espanya per cohort d'arribada



c) Nascuts a la resta d'Europa per cohort d'arribada



d) Nascuts a la resta del món per cohort d'arribada



Font: elaboració pròpia a partir dels censos de població i habitatge de 1991, 2001 i 2011 (INE).

en els anys seixanta. Aquests darrers ajudaran a reflexionar sobre l'evolució de la divergència a llarg termini.

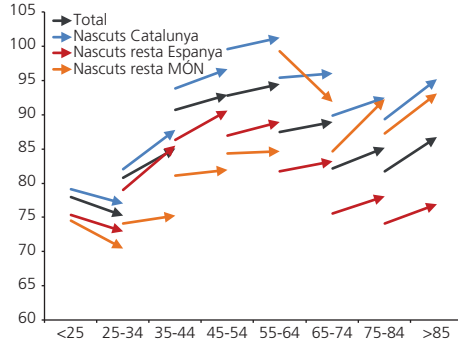
Les trajectòries dels residents nascuts a l'estranger són ascendents però parteixen de nivells molt baixos (gràfics 5.7 c, d). Encara que la diferència disminueix amb el pas del temps, cap d'aquestes generacions arribarà a emular totalment el model de referència. El nivell d'exigència d'un model basat quasi en exclusiva en la propietat és difícil de satisfer per part dels immigrants, que no tenen el capital econòmic ni social suficient.

#### ■ 5.4.2. Trajectòries cap a habitatges més grans

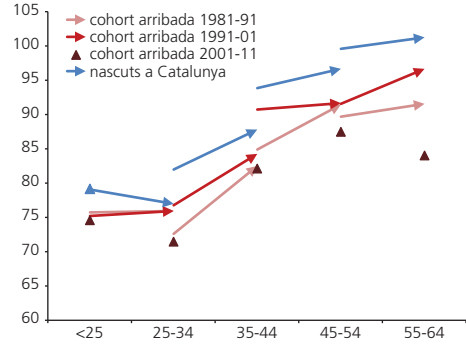
Pel que fa a la mesura de l'habitatge, les diferències entre col·lectius són més evidents (gràfic 5.8). Els nous catalans provinents de la resta d'Espanya presenten una divergència molt

**Gràfic 5.8. Trajectòries generacionals 2001-2011 de la superfície mitjana (m<sup>2</sup>) de l'habitatge per edat de la persona de referència de la llar i cohort d'arribada, segons l'origen geogràfic, en comparació de les trajectòries dels nascuts a Catalunya.**

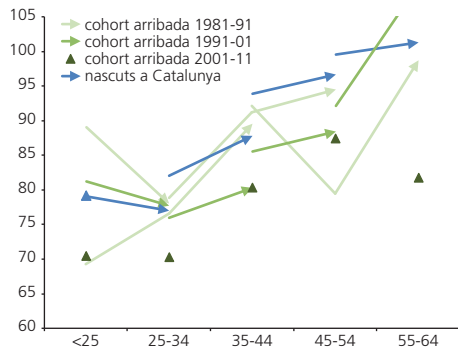
a) Conjunt de cohorts d'arribada per origen geogràfic



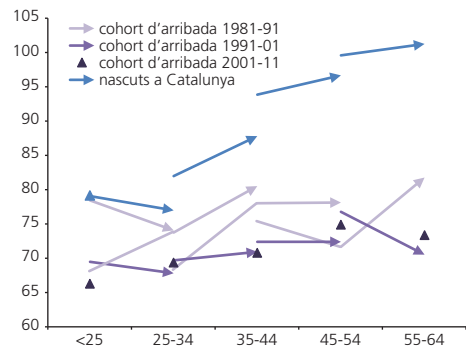
b) Nascuts a la resta d'Espanya per cohort d'arribada



c) Nascuts a la resta d'Europa per cohort d'arribada



d) Nascuts a la resta del món per cohort d'arribada



Font: elaboració pròpia a partir dels censos de població i habitatge 1991, 2001 i 2011 (INE).

evident respecte dels nascuts a Catalunya, especialment en les generacions més antigues, tot i que les trajectòries són generalment ascendents per a tots dos col·lectius. Els nascuts a l'estranger mostren una fractura entre les generacions més antigues (amb un alt component residencial i procedents d'Europa) i les generacions més recents (de caire més laboral).

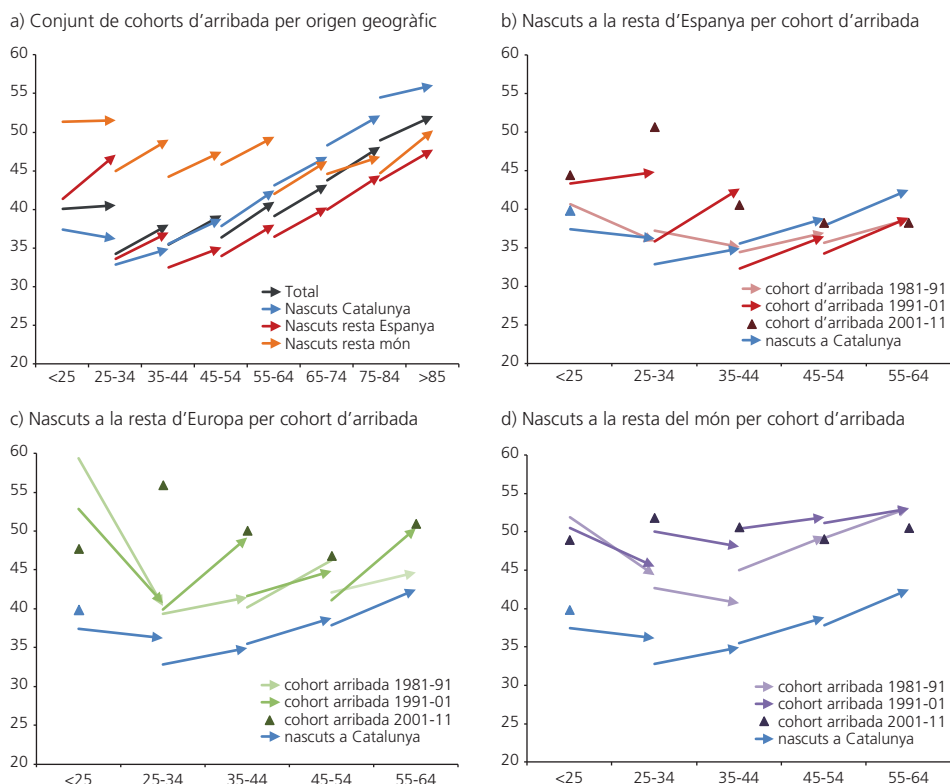
Les diferències intergeneracionals són més intenses entre els nascuts a la resta d'Espanya. Això és interessant. Si assumim que la segona i tercera generacions, fills d'aquest col·lectiu, se situen en els nivells dels nascuts a Catalunya, es pot dir sense por a equivocar-nos que el seu progrés residencial mesurat en termes intergeneracionals ha estat substancial. En canvi, aquest fet no es produeix tant entre els nascuts a Catalunya: si comparem la trajectòria del grup 35-44 (2001) amb el del 45-54 (2001) veiem que la primera tendeix a assolir nivells inferiors de qualitat, a igual edat. Passa el mateix amb la 25-34 (2001) respecte de la del primer grup.

Els europeus no s'allunyen gaire del patró de referència a causa del pes de la immigració residencial de persones grans. Entre els nouvinguts de la resta del món, les trajectòries dels arribats abans de 2001 no són gaire prometedores. Els arribats entre 1991-2001 mantenen posicions relatives pràcticament iguals que els arribats més tard, després del 2001, a la mateixa edat.

### ■ 5.4.3. Trajectòries cap a habitatges més nous

L'envelliment de l'habitatge correspon a l'envelliment de la llar, però corregit a la baixa per l'efecte renovador de la mobilitat residencial (gràfic 5.9). Tant catalans de naixement com els nascuts a la resta d'Espanya, que com ja hem vist abans viuen en habitatges més antics, no mostren diferències significatives entre generacions més enllà de les lògiques per edat. No hi ha millora o empitjorament intergeneracional.

**Gràfic 5.9. Trajectòries generacionals 2001-2011 de l'antiguitat mitjana (anys) de l'habitatge per edat de la persona de referència de la llar i cohort d'arribada, segons l'origen geogràfic, en comparació de les trajectòries dels nascuts a Catalunya.**



Font: elaboració pròpia a partir dels censos de població i habitatge de 1991, 2001 i 2011 (INE).

Tots els immigrants joves vinguts en les darreres dècades accedeixen a habitatges molt més antics que la mitjana. Curiosament, els únics que són capaços de canviar a habitatges més nous durant la darrera dècada són els immigrants no espanyols més joves, els quals, però, accedeixen en primer lloc a habitatges considerablement vells.

La comparació entre les trajectòries dels nascuts a la resta d'Espanya i a Catalunya mostra les limitacions de l'anàlisi ecològica de la secció anterior. Tot i que el 1991 el parc dels municipis d'assentament migratori era més antic, a qualsevol edat una llar encapçalada per un antic nou català era més probable que visqués en un habitatge més nou. Aquesta diferència es manté les darreres dècades. Les llars dels nascuts a Catalunya tendrien a habitar amb més probabilitat les cohorts d'habitatges més antics de la resta del territori.

#### ■ 5.4.4. Trajectòries d'inserció a llarg termini: els antics nous catalans

Per als fluxos migratoris recents és difícil contestar a la pregunta de si estem davant d'un procés d'assimilació a un comportament model, o bé al contrari, s'observa una estratificació residencial, vertical o horitzontal, en funció de l'origen geogràfic. La gran crisi econòmica i el poc temps transcorregut no deixen veure bé les tendències estructurals de fons.

Per això, tornar als antics nous catalans és útil (Gràfic 5.10). Permet comprovar quin ha estat el comportament a llarg termini d'un flux antic, abundant, durador i en el qual la majoria dels seus protagonistes estan vius i han estat censats successivament. Els quaranta anys transcorreguts no han apaivagat que les llars dels arribats en els anys seixanta siguin més de propietat. Com que el model imposat pel context econòmic i de polítiques d'habitatge a Espanya, i també des de l'establiment de la Generalitat de Catalunya, ha estat promoure l'accés a l'habitatge en propietat com la millor de les alternatives, el model antic dels nascuts a Catalunya ha esdevingut menys central. Han pogut mantenir algunes posicions heretades de l'anterior sistema residencial urbà basat en el lloguer, com ara els lloguers protegits d'habitatges de qualitat al centre de les grans ciutats, però que els allunyen de la norma residencial.

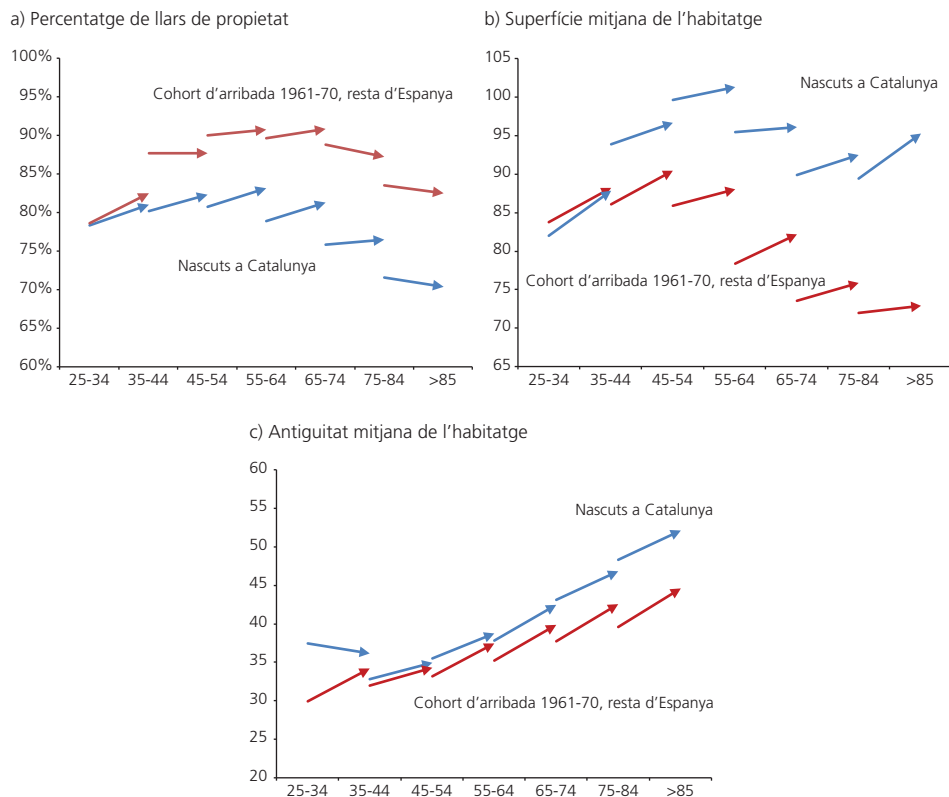
La persistència d'una certa segregació espacial, producte de la manera com es va produir la instal·lació residencial durant el seixanta, i el manteniment de diferències socioeconòmiques entre autòctons i la primera generació explica la gran bretxa en termes de mesura de l'habitatge. Les diferències intergeneracionals són més grans entre els antics nous catalans, favorables a les generacions més recents, molt probablement segones generacions. Entre els nascuts a Catalunya hi ha una progressió intergeneracional negativa que, de moment, no s'observa entre els descendents dels nascuts a la resta d'Espanya. Hom pot apuntar que la crisi del sistema de promoció social de Catalunya afecta més, relativament, els integrants centrals del sistema que no pas els antics nous catalans i els seus fills.<sup>52</sup>

---

52. La qual cosa no treu que la major part dels casos actuals de desprotecció residencial es donin als antics barris d'immigració, i molt probablement a membres o descendents del col·lectiu d'antics nous catalans i de la nova immigració.



**Gràfic 5.10. Comparació de trajectòries generacionals 2001-2011 de característiques residencials per edat de la persona de referència de la llar. Cohort d'arribats de la resta d'Espanya durant el període de 1960-1970 i nascuts a Catalunya.**



Font: elaboració pròpia a partir dels censos de població i habitatge de 1991, 2001 i 2011 (INE).

## 5.5. Conclusions: les migracions com a revulsiu dels models residencials

Hi ha heterogeneïtat de les condicions residencials a Catalunya en funció de l'origen migratori dels habitants. La dimensió de les onades migratòries analitzades la fa un factor inherent al sistema residencial català. Fins i tot, és el principal motor de canvi dels seus trets generals. Tanmateix, aquesta heterogeneïtat ha pres formes i intensitats diferents en funció de la cohort d'arribada i l'origen migratori.

Els residents arribats els anys seixanta i setanta es van instal·lar en espais residencials pràcticament creats de nou (o percebuts) per a ells, amb diferents escales de grandà-

ria.<sup>53</sup> En aquests espais d'assentament la majoria dels habitatges eren nous, es van construir amb paràmetres d'especulació, densificació i mala qualitat. Aquests habitatges eren més petits que els habitatges ocupats pels nascuts a Catalunya, els quals eren més antics. Gairebé tota l'activitat constructora es va dedicar a oferir habitatge, en les condicions esmentades, als nouvinguts. És interessant destacar que no va haver-hi gaire substitució residencial als barris preexistents d'antics residents pels nous arribats. El volum i la concentració temporal de la demanda dels nouvinguts excedia molt la capacitat de les cadenes potencials de vacants intergeneracionals. Les que ja hi havia les va utilitzar principalment la població autòctona.

La creació dels nous espais residencials va ser el punt focal del canvi del sistema de tenença. La immensa majoria del nou parc es va construir sota diferents figures de propietat. Només això sol va eliminar la posició dominant del lloguer, especialment als àmbits urbans. A més, les noves figures legals d'arrendament i de propietat horitzontal van incentivar la venda dels antics habitatges de lloguer a ocupants propietaris. Els nouvinguts van ser la punta de llança del canvi de model de lloguer a propietat i van arrossegar el canvi en la resta de la població. Malgrat això, van quedar restes de l'antic sistema (habitatges molt antics amb rendes protegides), on són més freqüents els nascuts a Catalunya d'edats més avançades.<sup>54</sup>

L'heterogeneïtat residencial i espacial creada durant els anys seixanta i setanta ha tendit a mantenir-se en el temps. Els espais d'assentament es van reblir sense possibilitats d'expansió física. En segon lloc, que els propietaris siguin més immòbils provoca que les característiques residencials inicials es mantinguin la resta de la vida. Això, paradoxalment, serveix perquè els seus descendents hagin definit trajectòries de clara millora respecte dels seus pares. En efecte, parlar d'assimilació, integració o estratificació finals es podrà fer només en perspectiva intergeneracional.

Dos processos recents connecten els nous catalans antics i recents: la mortalitat de les llars més antigues i la suburbanització dels antics immigrants més joves i els seus fills. Es van començar a generar vacants<sup>55</sup> en els antics espais d'immigració aprofitats, sobretot, per la nova immigració. Els nous catalans recents comparteixen els llocs d'assentament amb els nous catalans antics (López-Gay, 2008; Bayona, López-Gay, 2011; Galeano, Sabater, Domingo, 2014). En efecte, el 44% de les llars dels arribats durant els anys seixanta residien el 2011 als municipis urbans de 1960, sense comptar Barcelona. També ho

---

53. Maluquer (1963) s'adona que el procés que ell anomena d'*assimilació* depèn del lloc d'instal·lació del nouvingut. Albira el desenvolupament de grans espais homogenis habitats per nous catalans a la perifèria de Barcelona i la possibilitat del desenvolupament autòcton d'aquestes comunitats.

54. Hi ha una certa concentració d'aquestes «restes» a la ciutat de Barcelona. S'hi configura una tipologia residencial especial definida per centralitat, lloguer i antiguitat de l'habitatge (la qual cosa, d'una banda, implica problemes de qualitat i, d'una altra, singularitat i fins i tot encant) (Módenes, López-Colás, 2006). De tal manera, que aquesta situació minoritària no és incompatible amb una funció clau del sistema, que permet trajectòries residencials que passen en alguna fase per la ciutat dels joves metropolitans i d'immigrants de diferents orígens (López-Gay, 2012).

55. En aquest cas, en gran nombre, incentivades per un model de creixement immobiliari diferent.

feia el 44% dels arribats des de la resta del món del 1991 ençà. En canvi, hi habitava només el 34% de llars encapçalades per nascuts a Catalunya, molts d'ells de segona generació. Els nouvinguts actuals hereten força característiques residencials dels antics nous catalans i en reproduïxen l'heterogeneïtat: habitatges petits, en espais densos, cada cop més allunyats de l'estàndard residencial. Són habitatges ja antics i amb molts problemes d'envelliment estructural anticipat, degut a la mala qualitat de construcció. Difereixen, però, en la propietat. Aquests habitatges són introduïts pels seus propietaris anteriors, o les segones o terceres generacions, en el mercat de propietat de segona mà però sovint en lloguer. El lloguer té una presència molt més important, tot i que hi ha una tendència generacional lenta a accedir a la propietat (Domingo i Bayona, 2002), dificultada pel context econòmic actual. Les trajectòries generacionals no són prou potents per reduir amb força la distància respecte dels col·lectius més establerts.

Tenint en compte el pes demogràfic i residencial dels antics nous catalans i dels seus descendents, és pertinent demanar-se de nou si existia un model clar de referència i un procés d'acostament a aquest model. Els antics nous catalans van integrar-se en un sistema del qual van formar part substancial qualitativament i quantitativa. Hi van justificar un nou sistema de tinença i hi vam afegir tota una nova gamma de tipus residencials urbans, jeràrquicament organitzats. Paradoxalment, és a partir d'aquí que els seus residents estan protagonitzant la tradicional promoció social catalana, en perspectiva intergeneracional. Aquests tipus residencials, amb habitatge dens, de baixa qualitat, en propietat o lloguer, amb localització central, han estat aprofitats per a l'assentament de la nova immigració. Els processos d'assimilació residencial s'estarien donant més en aquest segment del sistema, amb les característiques i la fragilitat que el caracteritza. Indubtablement hi ha interconnexions entre tots els segments horitzontals com, sobretot, verticals. És l'heterogeneïtat complexa, que fa particular el sistema residencial català.

## Referències bibliogràfiques

---

- ALBA, R.; LOGAN, J. (1992). «Assimilation and stratification in the homeownership patterns of racial and ethnic groups». *International Migration Review*, 26(4): 1314–1341.
- BAYONA, J.; DOMINGO, A. (2002). «Vivienda y población de nacionalidad extranjera en Barcelona: una aproximación demográfica». *Papers de Demografia*, Centre d'Estudis Demogràfics, 216.
- BAYONA, J.; LÓPEZ-GAY, J. (2011). «Concentración, segregación y movilidad residencial de los extranjeros en Barcelona». *Documents d'anàlisi geogràfica*, 57(3): 381-412.
- BORJAS, G. (2002). «Homeownership in the immigrant population». *Journal of Urban Economics*, 52: 448-476.
- CABRÉ, A. (1989). *La reproducció de les generacions catalanes, 1856-1960*. Tesi doctoral. Universitat Autònoma de Barcelona.

- CABRÉ, A. (1991). «Les migracions en la reproducció de la població catalana, 1880-1980». *Documents d'anàlisi geogràfica*, 19-20: 33-55.
- CABRÉ, A. (1999). *El sistema català de reproducció*. Barcelona: Edicions Proa.
- CABRÉ, A. (2008). «Les onades migratòries en el sistema català de reproducció». *Papers de Demografia*. Centre d'Estudis Demogràfics, p. 328.
- CABRÉ, A.; MÓDENES, J. A. (2004). «Home-ownership and social inequality in Spain». A: Kurz, K.; Blossfeld, H. P. *Home Ownership and Social Inequality in Comparative Perspective*. Standford: Standford University Press, p. 233-254.
- CANDEL, F. (1964). *Els altres catalans*. Edicions 62.
- CARRILLO, D. (2006). *Recomanacions per a la socialització de (l'accés a) l'habitatge a Catalunya*. Treball final del Màster en desenvolupament urbà i territorial 2005 - Fundació UPC.
- COLECTIVO IOÉ (2005). *Inmigración y vivienda en España*. Madrid: Ministerio de Trabajo y Asuntos Sociales.
- CRESSEY, P. F. (1938). «Population succession in Chicago: 1898-1930». *American Journal of Sociology*, p. 59-69.
- DEAR, M. (2002). «Los Angeles and the Chicago School: invitation to a debate». *City & Community*. 1.1: 5-32.
- DOMINGO, A. (2014). *Catalunya al mirall de la immigració. Demografia i identitat nacional*. Barcelona: Barcelona, L'Avenç.
- DOMINGO, A.; BAYONA, J. (2002). «Habitatge i assentament de la població de nacionalitat estrangera als barris de Barcelona, 1991 i 2001». *Qüestions d'Habitatge*, 8: 1-26.
- DUNCAN, O. D.; DUNCAN, B. (1957). *The Negro population of Chicago: A study of residential succession*. University of Chicago Press.
- DUCASTELLA, R. (1957). «Problèmes d'adaptation dans le cas de migrations intérieures. Un exemple en Espagne». *Population*, 12è any, núm. 1, p. 115-128.
- FERNÁNDEZ-CARRO, C. (2013). «Ageing in Place» in Europe: a multidimensional approach to independent living in later life. Tesi doctoral, Universitat Autònoma de Barcelona.
- GALEANO, J.; SABATER, A.; DOMINGO, A. (2014). «Formació i evolució dels enclavaments ètnics a Catalunya abans i durant la crisi econòmica.» *Documents d'Anàlisi Geogràfica*, 60(2): 261-288.
- GÓMEZ OLIVÉ, M. (1992). *Les migracions a Catalunya al segle xx*. Barcelona: Barcanova (Biblioteca Cultural), 118 p.
- HOEKSTRA, Joris (2005). «Is there a Connection between Welfare State Regime and Dwelling Type? An Exploratory Statistical Analysis». *Housing Studies*, 20 (3): 475-495.

- LÓPEZ-GAY, A. (2008). *Canvis residencials i moviments migratoris en la renovació demogràfica de Barcelona*. Barcelona: Consell de Treball, Econòmic i Social de Catalunya.
- LÓPEZ-GAY, A. (2012). «El regreso de la población a los centros metropolitanos españoles. Una visión demográfica y territorial de los procesos de reurbanización.» *Contexto: revista de la Facultad de Arquitectura*. Universidad Autónoma de Nuevo León, 6: 33-49.
- LÓPEZ-COLÁS, J.; MÓDENES, J. A. (2014). «Heterogeneidad sociodemográfica de la calidad de la vivienda: España en comparación europea». *Boletín de la Asociación de Geógrafos Españoles*, 66, p. 271-289.
- MALUQUER, J. (1963). *L'assimilation des immigrés en Catalogne*. Ginebra: Librairie Droz.
- MASCARILLA, O. (2000). *Habitatge, localització residencial i contraurbanització: una anàlisi des de la teoria econòmica*. Tesis doctoral. Universitat de Barcelona.
- MIRET, N. (2007). «Las aportaciones de la inmigración al proceso de metropolización: el caso de Barcelona.» *Scripta Nova*, 94 (72).
- MÓDENES, J. A. (2010). «Una mirada demogràfica als canvis recents en l'accés a l'habitatge a Catalunya». *Treballs de la Societat Catalana de Geografia*, 69 (2011): 113-140.
- MÓDENES, J. A.; BAYONA, J.; LÓPEZ-COLÁS, J. (2013). «Immigration and Residential Change in Spain». *Population, Space and Place*. 19(3), p. 294-310.
- MÓDENES, J. A.; LÓPEZ COLÁS, J. (2006). «Població i habitatge a Barcelona i el seu entorn». A: Costas, Antón (dir.). *Llibre blanc de l'habitatge a Barcelona*. Barcelona: Universitat de Barcelona.
- MÓDENES, J. A.; LÓPEZ-COLÁS, J. (2014). «Cambio demográfico reciente y vivienda en España: ¿hacia un nuevo sistema residencial?». *Revista Española de Investigaciones Sociológicas*, 148: 103-134.
- MYERS, D.; LEE, S. (1998). «Immigrant trajectories into homeownership: a temporal analysis of residential assimilation». *International Migration Review*, 32(3):593-625.
- NAREDO, J. M. (2010). «El modelo inmobiliario español y sus consecuencias.» *Boletín CF+S* 44 (2010).
- NYGAARD, C. (2011). «International migration, housing demand and access to homeownership in the UK». *Urban Studies*, vol. 48, núm. 11, p. 2211-2229.
- OLIVÉ, M. J. (1974). «Crecimiento urbano y conflictualidad en la aglomeración barcelonesa: El caso de Santa Coloma de Gramanet». *Revista de Geografia*, 8.1: 99-127.
- PAREJA, M. (2002). «Construcción nueva y cadena de vacantes en la Villa Olímpica de Barcelona». *Cuadernos de Economía*, 25(69) 97-110.

- PITKIN, J. (2001). «Projecting the population of California by nativity and period of arrival to 2020». *California demographic futures. Working Paper*. University of Southern California.
- PITKIN, J; SIMMONS, P. (1996). «The foreign-born population to 2010: a prospective analysis by country of birth, age, and duration of U.S. residence». *Journal of Housing Research*, 7(1): 1-31.
- Yu, Z. (2005). *Immigrants and Housing Attainment: Different Forms of Residential Assimilation*. PhD Dissertation, University of Southern California.