

### 3 Trajectòria

Albert Sánchez Gelabert

## 3. Trajectòria

### Albert Sánchez Gelabert

Sociòleg i màster en investigació en Sociologia Aplicada. Membre del Grup de Recerca en Educació i Treball (GRET) de la Universitat Autònoma de Barcelona

#### 3.1. Introducció

Durant la darrera dècada, un dels objectius de les institucions europees ha estat l'augment de la participació d'estudiants en l'educació superior —sobretot de grups infrarepresentats— per tal d'aconseguir una participació més inclusiva i equitativa. Una d'aquestes estratègies ha estat facilitar i diversificar les vies d'accés i els models de transició. A l'informe *Eurostudent V*, es conclouïa que la majoria de països europeus ofereixen aquestes vies alternatives i són, principalment, grups d'estudiants que tradicionalment han estat infrarepresentats a la universitat els que es beneficien d'aquestes vies alternatives. Així, estudiants de baix nivell socioeconòmic, de més edat o que retarden l'accés veuen en aquestes vies l'oportunitat d'accedir a la universitat.

Amb la intenció d'explorar aquest fenomen i de copsar diferències entre col·lectius que puguin traduir-se en mecanismes de desigualtat d'oportunitats educatives, l'informe *Eurostudent* i l'*ECoviPEU* per al cas espanyol distingeixen diferents indicadors, com les interrupcions de la trajectòria educativa o el retard en l'accés a la universitat. Seguint aquestes propostes, a continuació s'exploren les trajectòries educatives dels universitaris, tot incorporant les interrupcions, els moments de l'itinerari en els quals es produeixen aquestes *aturades* i els principals motius que alleguen els estudiants per interrompre els estudis.

#### 3.2. Trajectòries universitàries

##### 3.2.1. Tipus de transició als estudis universitaris

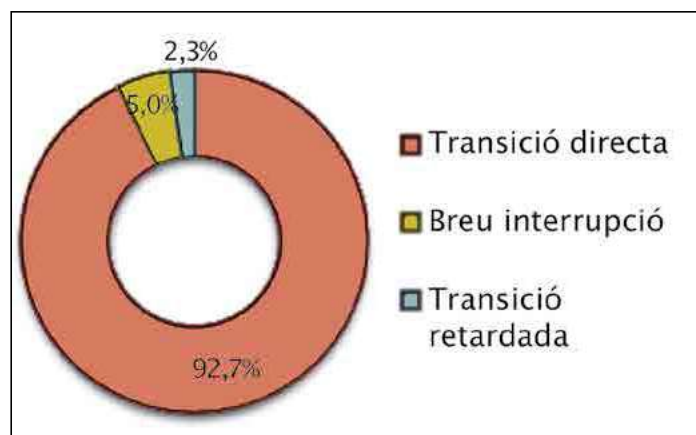
Les trajectòries que els estudiants segueixen a la universitat s'inicien abans del seu progrés durant els estudis, en el que podem anomenar trajectòria d'accés a la universitat. Per tal d'aproximar-nos a aquestes trajectòries anteriors i inicials, s'ha construït la variable «transició als estudis», per a la qual s'han establert tres categories que segueixen el patró de les que s'havien utilitzat en els projectes d'*Eurostudent* i *ECoviPEU* prèviament. Així, tenint en compte si hi ha interrupcions en la trajectòria educativa dels estudiants i el temps d'aquesta interrupció, es distingeixen tres models de transició:

- *Transició directa*, quan no hi ha interrupció entre el final de l'educació secundària i l'accés a la universitat.
- *Breu interrupció*: quan la diferència entre l'any d'accés a la universitat per primera vegada i l'any d'obtenció de la nota d'accés és menor de dos anys.
- *Transició retardada*: la diferència és superior a dos anys.

La trajectòria de transició directa continua sent l'itinerari majoritari de la població universitària (gràfic 1.1). Analitzant els estudiants de grau, s'observa que el 92,7% dels enquestats afirmen no haver interromput més de 2 anys els seus estudis entre la secundària i la universitat. Les transicions interrompudes i retardades queden, doncs, relegades a situacions molt excepcionals i minoritàries (5,0% i 2,3%, respectivament).

### Gràfic 3.1

#### Tipus de transició als estudis universitaris dels estudiants de grau



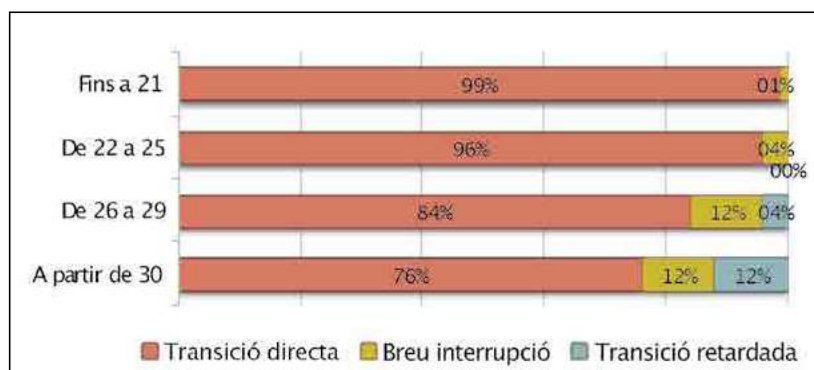
Els resultats, en el nostre context, mostren una predominança del model de transició directa des de la finalització dels estudis que concedeixen accés a la universitat (92,7%). En el context europeu, de la mateixa manera, el patró és similar a tots els països analitzats a l'*Eurostudent V*, tret dels països nòrdics, on els percentatges de transició directa són significativament inferiors (al voltant del 47,5%). Per al cas espanyol, gairebé 2 de cada 3 estudiants accedeixen de manera directa (63%) segons els resultats de l'*ECoviPEU* (Ariño i altres, 2012).

Explorant la relació amb les principals característiques sociodemogràfiques de l'estudiantat, trobem algunes diferències significatives. En relació al sexe, s'observa que les dones són més presents en les transicions directes (92,1% H / 93,3% D) i els homes es relacionen significativament amb les transicions de breu interrupció.

Per edats, s'observa (gràfic 3.2) que, a mesura que augmenta l'edat de l'estudiantat, les transicions amb interrupcions tenen més pes, però, fins i tot per a aquelles persones que superen els trenta anys, la transició directa continua sent la via escollida per la majoria (76%).

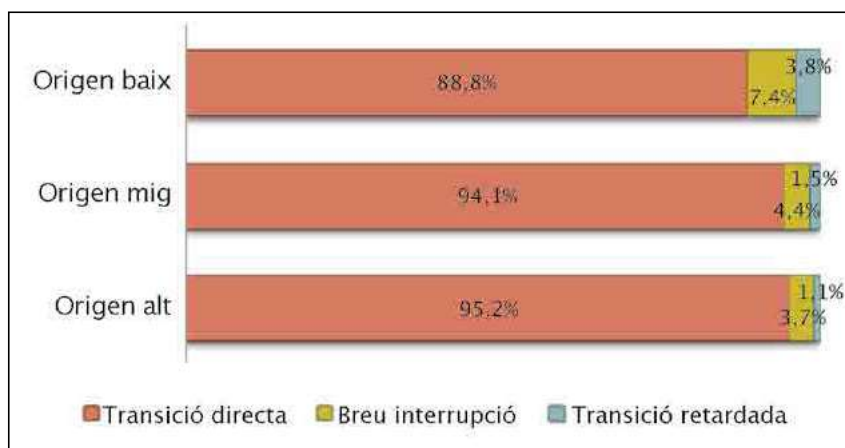
### Gràfic 3.2

#### Tipus de transició als estudis universitaris dels estudiants de grau segons els grups d'edats



L'origen social de l'estudiantat és una de les variables que explica millor aquesta variable de transició als estudis. Com més capital social, educatiu i econòmic familiar, més probabilitats té l'estudiantat d'accedir de manera directa a la universitat.

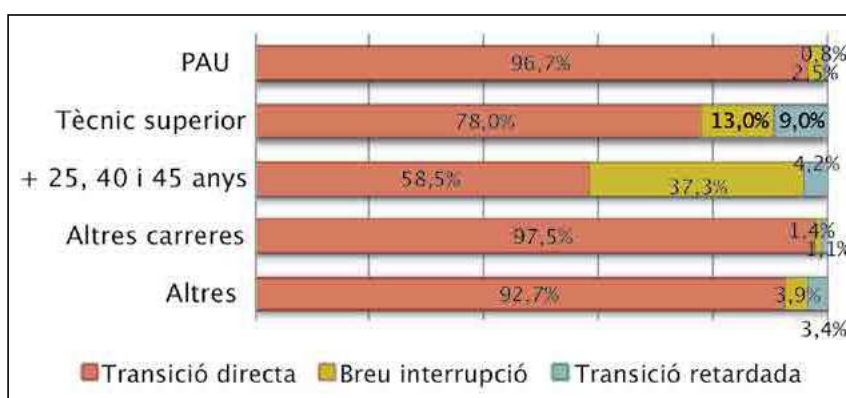
**Gràfic 3.3**  
**Tipus de transició als estudis segons la classe social d'origen**



Al gràfic 3.3 es representen les diferències en funció de la classe social d'origen dels estudiants i s'observa que la diferència més significativa es troba en els estudiants d'origens més baixos en comparació amb els seus companys d'origen mitjà i alt. Així, el percentatge d'estudiants d'origen baix que transiten de manera directa (88,8%) és significativament inferior als estudiants d'origen social mitjà i alt (94,1% i 95,2%, respectivament). Aquests resultats van en la línia de les troballes d'*ECoViPEU* (Ariño i altres, 2012), on es conclouia que, a més capital educatiu familiar, augmentaven les probabilitats d'accedir de manera directa per vies de més prestigi i més tradicionals.

Si analitzem els tipus de transició tenint en compte les vies d'accés a la universitat, es poden observar interessants patrons diferencials. Com mostra el gràfic 3.4, són les vies acadèmiques (PAU) i els que accedeixen per altres carreres les que es relacionen de manera significativa amb les transicions directes (96,7% i 97,5%, respectivament). En canvi, els estudiants que accedeixen a la universitat tenint el títol de tècnic superior presenten més diversitat en els tipus de transicions i augmenta significativament el percentatge dels que hi accedeixen amb una breu interrupció (13%) o amb una transició retardada (9%). D'altra banda, com és d'esperar, els alumnes més grans que s'incorporen a la universitat per les vies de majors de 25, 40 i 45 anys presenten percentatges més baixos en la transició directa (58,5%).

**Gràfic 3.4**  
**Tipus de transició als estudis segons via d'accés**

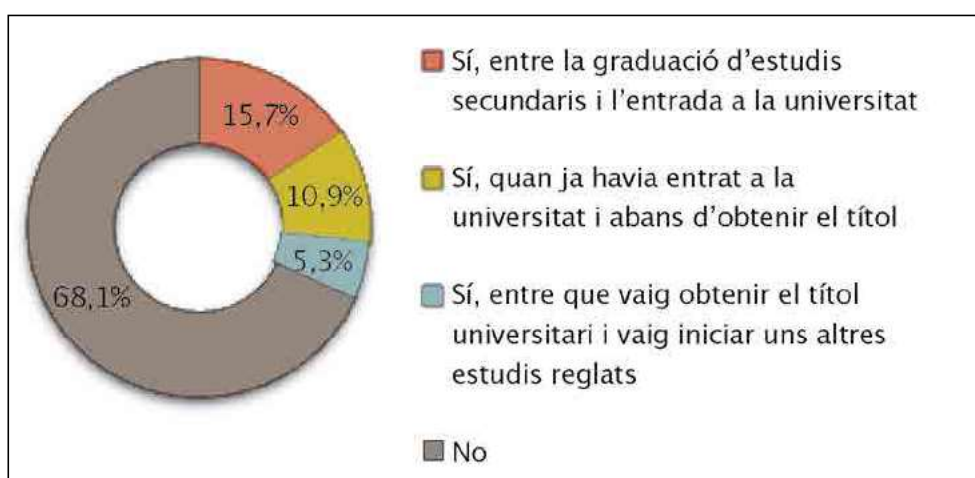


### 3.2.2. Interrupcions en les trajectòries educatives

Les preguntes referides a la trajectòria universitària fan referència a interrupcions dels itineraris educatius que s'han produït en qualsevol altre moment de l'etapa educativa, a més del que ja hem comentat sobre la interrupció en el moment d'accedir a la universitat. Per tant, si s'analitzen tots els estudiants enquestats —grau i postgrau—, s'observa que gairebé un 70% de l'estudiantat no ha deixat mai de ser estudiant i no ha interromput mai les seves trajectòries educatives (gràfic 3.5).

#### Gràfic 3.5

**Has hagut d'interrompre alguna vegada els teus estudis des que vas acabar l'educació secundària fins a l'actualitat?**

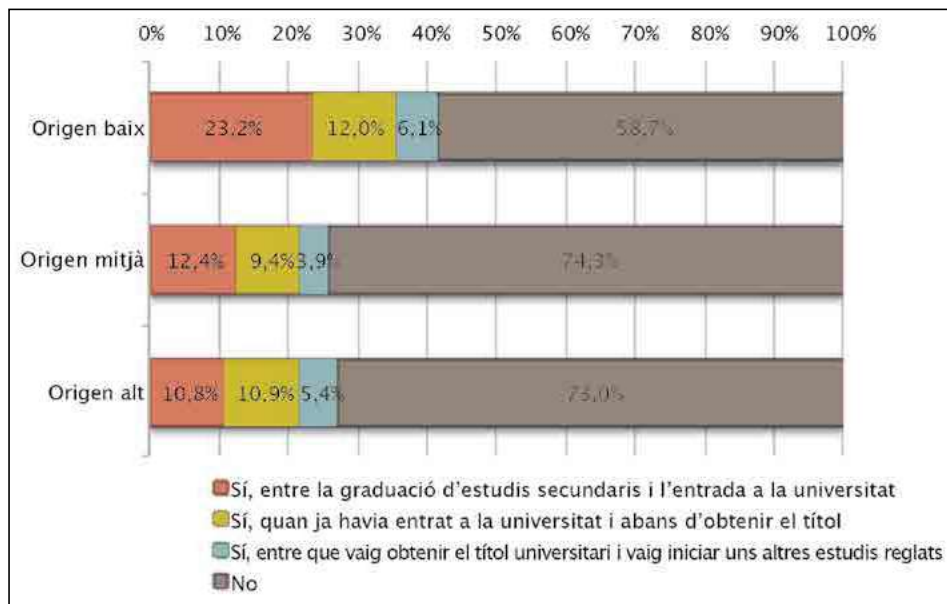


Els estudiants que declaren haver tingut una interrupció entre la graduació dels estudis secundaris i l'entrada a la universitat (15,7%) són el col·lectiu del qual parlàvem en l'apartat anterior com a estudiants que accedeixen a la universitat amb una transició breument interrompuda o retardada. Ara bé, altres possibles interrupcions es poden produir entre l'entrada a la universitat i l'obtenció del primer títol (11%) o des de l'obtenció del títol universitari i l'inici d'altres estudis (5,3%). Aquesta última opció de resposta no és una interrupció com a tal, perquè s'ha conclòs una titulació; l'anàlisi de les respostes obertes ens parlen més aviat dels motius per tornar a estudiar quan ja havien donat per acabada la seva etapa educativa.

De la mateixa manera que succeïa per als tipus de transició, les relacions amb les variables socio-demogràfiques segueixen el mateix patró, tant per edat com per sexe o classe social. Per exemple, en el cas del sexe, són les dones les que s'associen amb els itineraris sense interrupcions i els homes amb interrupcions abans d'accedir i durant els estudis universitaris.

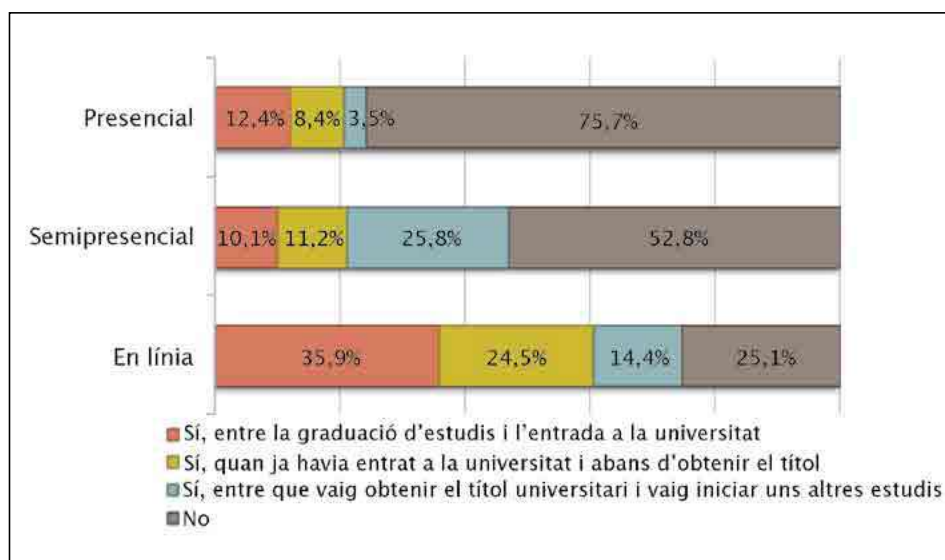
En el cas de la classe social, tal com s'observa al gràfic 3.6, els joves de classes socials superiors (origen social mitjà i alt) s'associen amb itineraris sense interrupcions (74,3% i 73%, respectivament), mentre que els estudiants d'origen baix estan més representats amb interrupcions dels estudis. Són especialment importants les interrupcions que es produeixen entre la graduació de secundària i l'accés a la universitat; en aquest cas, el percentatge de joves d'origens baixos (23,2%) és, pràcticament, el doble que en el cas d'estudiants d'origen mitjà (12,4%) i més del doble que en el cas d'origen alt (10,8%).

**Gràfic 3.6**  
Interrupcions dels estudis des de la finalització de l'educació secundària segons l'origen social



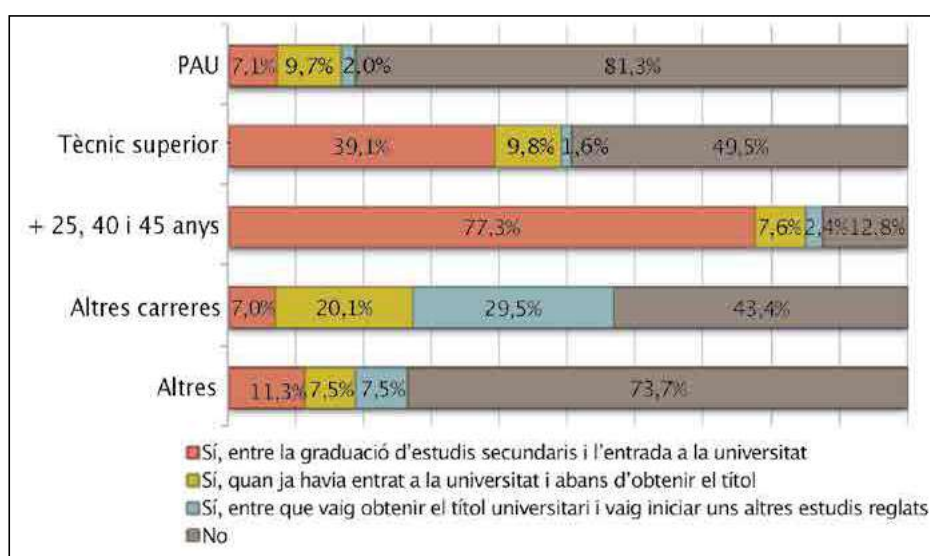
En introduir la modalitat d'assistència a la universitat, es visibilitzen algunes diferències interessants (gràfic 3.7). D'entre els que estudien en modalitat presencial, només 1 de cada 4 ha hagut d'interrompre en algun moment els seus estudis. En canvi, entre els estudiants amb modalitat semipresencial, gairebé la meitat (47,1%), han aturat el seu itinerari educatiu en algun moment. És específicament significativa la interrupció d'aquests col·lectiu, un cop acaben els estudis universitaris i la realització d'altres estudis reglats (25,4%). En darrer lloc, entre els que fan els seus estudis en línia, els percentatges s'inverteixen respecte als de modalitat presencial: en aquest cas només un 25% no han hagut d'interrompre en cap moment el seu itinerari. Entre els estudiants en línia, són significatives les interrupcions en els tres casos analitzats: abans d'accedir a la universitat (36%), durant els estudis (prop de 25%) i un cop obtingut el títol (14,4%).

**Gràfic 3.7**  
Interrupcions dels estudis des de la finalització de l'educació secundària segons la modalitat d'estudis



Tal com succeïa amb els tipus de modalitat, si analitzem les interrupcions segons la via d'accés, podem veure si afecten específicament o són característiques de col·lectius concrets. D'aquesta manera, a partir del gràfic 3.8, es mostra com entre els estudiants que accedeixen per PAU, la no interrupció d'estudis és la situació més comuna (81,3). En canvi, dels estudiants més grans (via accés més 25, 40 i 45) i dels que accedeixen amb el títol de tècnic superiors, són especialment significatives les aturades abans d'accedir a la universitat; és a dir, just després de la graduació d'estudis secundaris. Finalment, per a aquells que accedeixen des d'altres carreres universitàries, les interrupcions més significatives són aquelles que tenen lloc durant els estudis universitaris (20%) o un cop s'han finalitzat (30%).

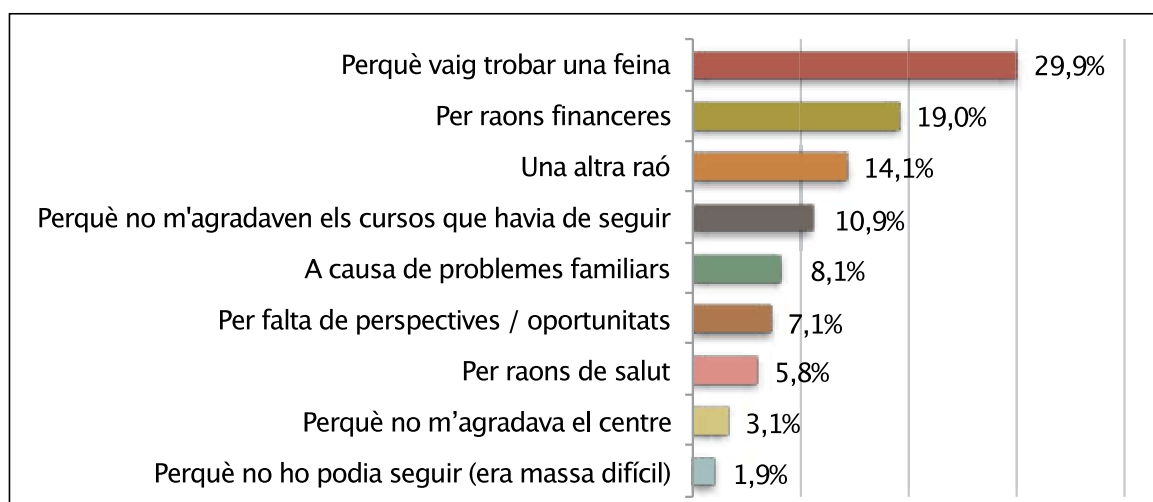
**Gràfic 3.8**  
**Interrupcions dels estudis des de la finalització de l'educació secundària segons la via d'accés**



### 3.2.3. Els motius per interrompre els estudis

Els motius principals declarats per l'estudiantat per interrompre els seus estudis, tal com veiem al següent gràfic, són: haver trobat una feina (30%), raons econòmiques (19%) i el desencant amb el contingut dels estudis (11%). Els problemes familiars, la falta de perspectives o les raons de salut també influeixen en algunes persones per interrompre els estudis, tal com s'observa al gràfic 3.9.

**Gràfic 3.9**  
**Principal raó per interrompre temporalment els estudis**



D'entre l'estudiantat que utilitza la resposta oberta per donar altres explicacions als seus motius d'interrupció d'estudis, principalment assenyalen «problemes amb l'itinerari acadèmic» (27,3%). En la majoria dels casos, s'explica per no haver obtingut una nota suficient per accedir a la carrera desitjada, però també hi ha equivocacions, canvis de titulacions i reubicacions que fan perdre temps. També destaquen l'any sabàtic (12%), principalment per viatjar a l'estranger i aprendre idiomes, però també per descansar dels estudis i viure la vida. La interrupció es pot deure a altres estudis no universitaris, com són els cicles formatius, la carrera musical, de dansa, o d'esport i per estudiar oposicions (10%).

Altres se senten desmotivats, no tenen ganes de continuar estudiant més (8,5%). La incompatibilitat laboral és un altre motiu que expressen prop d'un 8% dels estudiants, els quals es refereixen a una càrrega laboral excessiva que no els permet fer altres estudis, però també n'hi ha que decideixen prioritzar trobar feina, aconseguir experiència laboral o iniciar un projecte empresarial. Assumir responsabilitats familiars també pot ser un motiu per interrompre els estudis, el naixement de fills/es. Per últim, i de manera més minoritària, alguns assenyalen com a causa un trasllat, canvi de residència, ciutat o país (4,4%) o la indecisió respecte a la tria d'estudis (4%).

Introduint variables sociodemogràfiques, s'observen diferències en els motius d'interrompre els estudis segons sexe i classe social. Les dones fan referència més sovint a motius relacionats amb les finances (17,6% homes / 20,6% dones), problemes familiars (6,9% homes / 9,4% dones), la salut (4,2% homes / 7,4% dones) o problemes amb l'itinerari acadèmic (2,8% homes / 4,8% dones). D'altra banda, les raons a les quals fan referència els homes estan significativament més relacionades amb motius laborals (van trobar feina un 34,4% d'homes / un 25,6% de dones), la dificultat dels estudis (2,3% homes / 1,6% dones) o la desmotivació (1,7% homes / 1,1% dones).

En relació a la classe social, són les estudiants d'origen social baix els que es relacionen més freqüentment amb motius financers (23,1%) i problemes familiars (8,3%), mentre que els motius als quals fan referència els d'origen social més alt són que no els agradaven els cursos (13,4%), raons de salut (7,2%) o que volien fer un any sabàtic (2,4%).

### 3.2.4. Motius d'interrupció segons el moment de l'itinerari educatiu

Cal destacar que les raons per interrompre els estudis poden presentar diferències significatives si tenim en compte en quin moment es fa aquesta interrupció o aturada del itinerari educatiu. És per aquest motiu que, a continuació, s'analitzen els motius més importants per interrompre els estudis en tres moments diferents: abans d'accedir a la universitat, durant els estudis universitaris o un cop obtingut el títol.

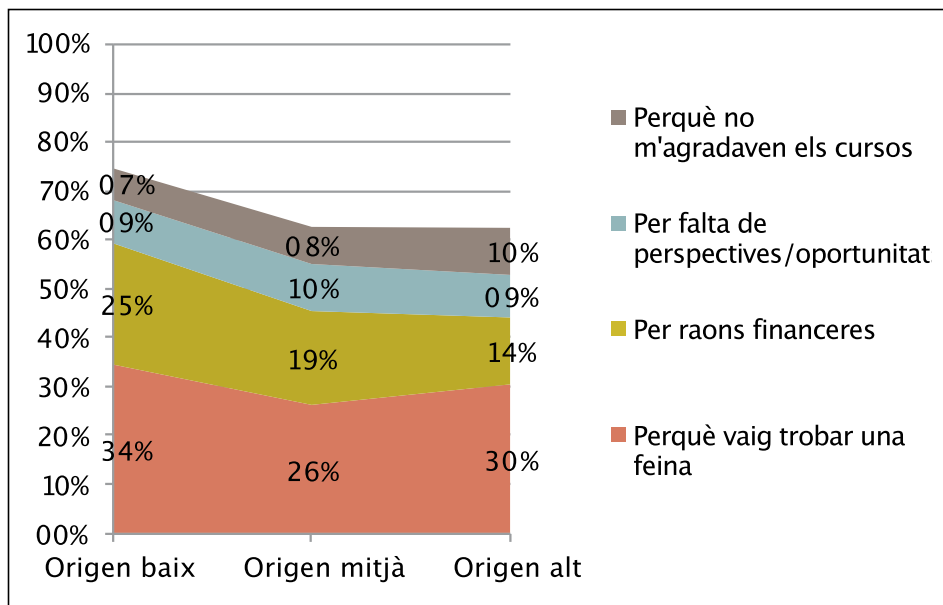
### 3.2.5. Abans de l'accés

Els motius més importants que els estudiants atribueixen per interrompre els estudis abans d'accedir a la universitat (entre la graduació d'estudis de secundaris i l'entrada a la universitat) fan referència al fet de trobar feina (31,5%), a raons financeres (20,4%), a la manca de perspectives/oportunitats (9,0%), a problemes familiars (8,2%) o al fet que no els agradaven els cursos que havien de seguir (7,5%).

Cal destacar que, mentre les causes atribuïdes pels homes fan referència més sovint a trobar una feina (36,5% homes / 26,5% dones), les dones, en canvi, atribueixen l'aturada a causes familiars (6,5% homes / 10% dones). En relació a la classe social, també observem diferències; els estudiants d'origens baixos són els que mencionen més freqüentment les causes laborals (34,4%) o financeres (24,9%). En canvi, els joves d'origen de classe alta diuen que no els agradaven els cursos que havien de seguir (9,6%).



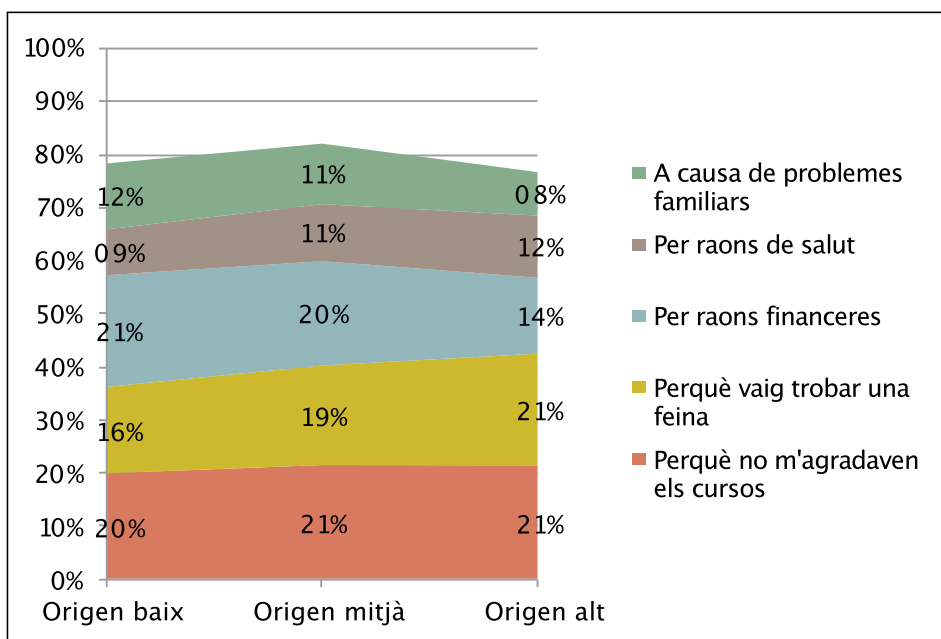
**Gràfic 3.10**  
**Principals raons per interrompre temporalment els estudis abans d'accedir a la universitat segons la classe social**



### 3.2.6. Durant els estudis universitaris

Centrant-nos en les principals raons per interrompre la formació durant els estudis universitaris (un cop havien entrat a la universitat i abans d'obtenir el títol), veiem que agafa més pes el fet que no els agradaven els cursos (19,9%), tot i que es mantenen les raons laborals (19,2%), financeres (18,2%) i els problemes familiars (11%) com a raons principals. Finalment, també cal destacar el problema de salut com a motiu per interrompre els estudis (10,3%).

**Gràfic 3.11**  
**Principals raons per interrompre temporalment els estudis durant la universitat segons classe social**



Mentre que els problemes de salut (7,7% d'homes / 13,4% de dones) i els problemes familiars (9,3% d'homes / 13,0% de dones) sembla que s'associen amb els motius de les dones per interrompre els estudis, és el fet de trobar feina la raó més allegada pels homes (23,7% d'homes / 14,1% de dones).

El gràfic 3.11 posa de manifest que les raons financeres i de salut pesen més en el cas dels joves d'origen baix, mentre que trobar una feina és declarat més sovint pels estudiants d'origen alt.

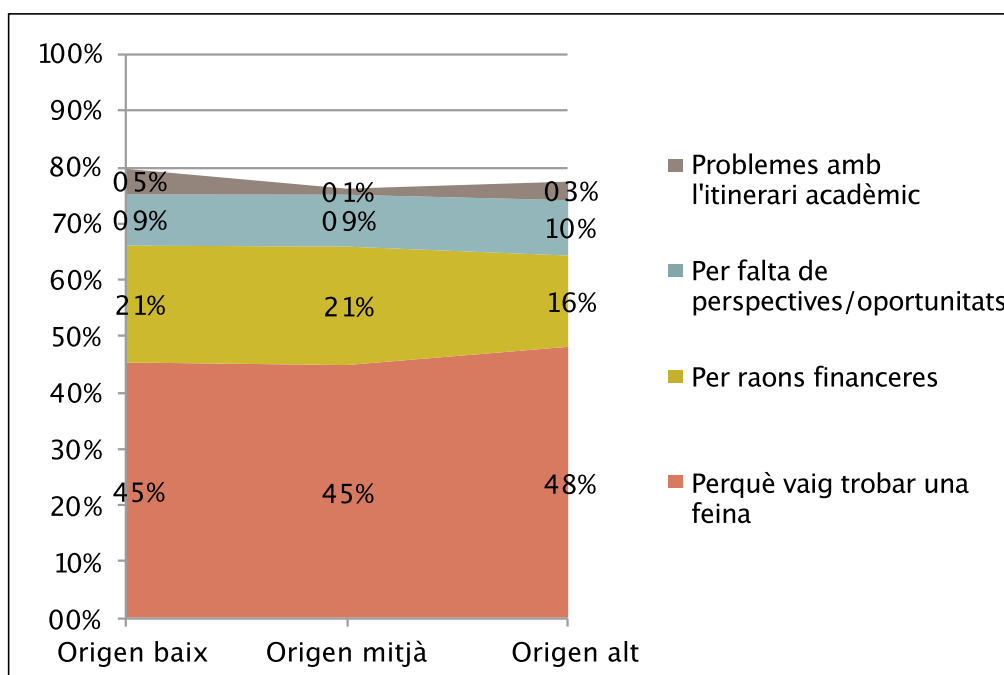
### 3.2.7. Després de la titulació

En darrer lloc, també s'analitzen les interrupcions un cop finalitzats els estudis i haver obtingut el títol. És a dir, s'analitzen els motius dels estudiants de postgrau per no continuar ininterrompudament els estudis un cop es van graduar. Val a dir que, en aquest cas, un dels motius és el que té més pes per interrompre els estudis un cop graduat: trobar una feina va ser la raó que van declarar gairebé la meitat dels estudiants (47,7%). Les raons financeres (17,7%) i la manca d'oportunitats o perspectives (8,9%) són també importants en aquest moment de l'itinerari.

Per classe social, no existeixen diferències significatives per als principals motius (gràfic 3.12). Són, però, les dones les que declaren més freqüentment no haver continuat amb els estudis un cop s'havien graduat per problemes financers (22,1% d'homes / 12,7% de dones)

#### Gràfic 3.12

#### Principals raons per interrompre temporalment els estudis un cop titulats segons la classe social



### 3.3. Breu resum de les idees i conclusions principals

Una de les estratègies per aconseguir una participació més equitativa i inclusiva ha estat promoure la diversificació de les vies d'accés. La importància d'aquesta mesura rau en el fet que les vies no tradicionals permeten l'accés a certs col·lectius que, històricament, han estat infrarepresentats a la universitat o que no han pogut accedir a l'educació superior en primera instància.

D'aquesta manera, aquests models de transició *alternatius* d'accés es configuren com a mecanismes per minimitzar les desigualtats educatives en l'accés a la universitat.

Els resultats en el nostre context, fixant-nos en els models de transició, mostren que aquestes vies de segona oportunitat són minoritàries a les universitats analitzades: la immensa majoria dels estudiants transita de manera directa des de la finalització dels estudis de secundària a la universitat. En observar amb més detall les interrupcions dels itineraris educatius, els resultats mostren que un terç dels universitaris han aturat els seus estudis en algun moment de la seva trajectòria educativa: un 17% entre la graduació dels estudis secundaris i l'entrada a la universitat, al voltant d'un 11% durant els estudis universitaris i un 3% un cop obtingut el títol.

Atès que alguns estudis han mostrat que els estudiants que retarden l'accés a la universitat tenen menys probabilitats de graduar-se que aquells que entren just després d'acabar l'institut (Bozick & DeLuca, 2005; Milesi, 2010), és d'especial interès i importància les interrupcions entre la graduació de secundària i l'accés a la universitat.

Tornant als resultats de l'enquesta, s'observa que el joves d'origen social més baix tenen més interrupcions en el seus estudis que els seus companys. Són especialment significatives les interrupcions abans d'accedir a la universitat, en què el percentatge és, pràcticament, el doble que en el cas dels seus companys.

És de rellevància institucional tenir present aquests resultats, ja que poden esdevenir noves formes de desigualtat. Tal com constaten molts estudis, les taxes d'abandonament dels estudiants que retarden l'accés a la universitat o que tenen una discontinuïtat en l'itinerari són molt més altes que les dels estudiants que hi accedeixen per vies tradicionals o directes (Milesi, 2010; Bozick & DeLuca, 2005; Lassibille, 2011; DesJardins, Ahlburg, & McCall, 2006).

Seguint aquesta línia, un dels *riscos* més importants relacionats amb les interrupcions en l'itinerari educatiu és el perill de no-retorn o les conseqüències negatives que poden tenir en els estudis o en el progrés educatiu futur. Algunes troballes mostraven com la taxa de retorn és molt baixa per a aquells estudiants que interrompen o abandonen els estudis i disminueix a mesura que passa el temps (Pfeffer y Goldrick-Rab, 2011).

Si ens centrem en els motius d'aquestes interrupcions, s'observa que trobar una feina és el principal motiu per interrompre els estudis quan ja has obtingut una primera titulació universitària, o fins i tot quan acabes la secundària, però no és tan habitual quan estàs enmig d'uns estudis. Les raons financeres també tenen un pes important per interrompre els estudis tant abans d'accedir, com durant o després de la universitat. El fet que no els agraden els cursos que han de seguir és una raó més declarada pels estudiants per interrompre els estudis quan estan estudiant una titulació lleugerament per sobre dels motius laborals i financers.

Tot i que les raons per interrompre els estudis varien segons el moment de la interrupció —abans, durant i després dels estudis—, un dels patrons que sembla repetir-se és la importància de les raons laborals o financeres. Aquestes troballes són significatives tant entre les dones per continuar els estudis de postgrau com —i especialment— entre els estudiants d'origens socials inferiors abans d'accedir a la universitat i durant els estudis.

Aquests resultats tenen una traducció directa relacionada amb les desigualtats d'oportunitats educatives, ja que perjudiquen i dificulten l'accés i progrés d'aquells estudiants amb menys recursos. Com hem vist, les interrupcions en l'itinerari abans d'accedir a la universitat són la cristallització de processos de presa de decisions i estratègies divergents segons la classe social d'ori-

gen. Resultats recents d'estudis en el nostre context ja apunten cap a aquesta direcció: mostren un enduriment de les condicions per a col·lectius amb menys recursos (Elias i Daza, 2014) i l'impacte negatiu en les probabilitats d'accedir a la universitat d'estudiants d'orígens socials inferiors (Torrens, 2015).

### 3.4. Propostes i recomanacions d'actuació de polítiques universitàries

Els resultats mostrats en relació a les trajectòries dels estudiants universitaris possibiliten identificar alguns patrons i troballes empíriques que permeten proposar mesures i recomanacions concretes:

En primer lloc, cal tenir present que és necessari analitzar sistemàticament i amb més profunditat les necessitats dels diferents perfils de persones que accedeixen a la universitat. Així, cal analitzar longitudinalment com les necessitats dels estudiants es van modificant al llarg del seu pas per la universitat: abans d'accedir, durant el temps que són a la universitat i un cop deixen la institució. Sense un treball sistemàtic que permeti una bona diagnosi de les necessitats en cada moment del seu itinerari, les propostes i mesures d'actuació poden resultar inútils.

La transició directa a la universitat és la trajectòria majoritària dels estudiants estudiats en les enquestes i deixen relegat a un paper anecdòtic les transicions retardades i interrompudes. En aquest sentit, caldria fomentar i incrementar les vies d'accés *alternatives* que incrementen la participació d'estudiants infrarrepresentats a la universitat, com per exemple estudiants que treballen, de classes socials inferiors o de més edat. L'increment i la consolidació d'aquestes vies alternatives repercutiria en un increment del prestigi de les vies alternatives i les consolidaria com a mecanismes reals de segona oportunitat.

Seguint aquesta línia, cal facilitar diferents torns o diferents horaris tant de matí com de tarda que permetin més flexibilització a l'hora de configurar els horaris d'aquells estudiants que tenen altres obligacions fora de la universitat.

En termes de pràctiques docents, podria combinar-se ensenyament presencial i semipresencial amb programes de tutorització per a col·lectius amb necessitats externes a la universitat.

Per tal de millorar les transicions, és necessari un sistema d'informació i orientació per als estudiants per tal de reduir les interrupcions dels seus itineraris educatius. Per tant, seria interessant implementar programes per informar als estudiants sobre el contingut i les sortides professionals de la carrera quan encara estan a la secundària.

Al mateix temps, caldrien dispositius d'assessorament psicopedagògic i d'orientació universitària eficaços per tal de facilitar la transició a altres estudis de la manera més ràpida i sense interrupcions dins de la universitat.

Atesa la importància de les raons financeres i laborals per interrompre els estudis —sobretot entre els estudiants d'orígens socials inferiors—, caldria un bon sistema de beques o de préstecs tous que compensessin les necessitats dels estudiants en situacions més desfavorables a causa dels costos directes i indirectes que suposa la universitat.

### Bibliografia

Ariño, A.; Llopis, R.; Soler, I. (dirs.) (2012). *Desigualdad, diversidad y universidad. Condiciones de vida y participación de los estudiantes universitarios en España*. València: ECOVIPEU, Campus Vivendi.

**Bozick, R.; Deluca, S.** (2005). «Better Late Than Never? Delayed Enrollment in the High School to College Transition». *Social Forces*, núm. 84(1), ps. 531-554. doi:10.1353/sof.2005.0089.

**Desjardins, S. L.; Ahlburg, D. A.; McCall, B. P.** (2006). «The Effect of Interrupted Enrollment on Graduation from College: Racial, Income, and Abilities Differences». *Economics of Education Review*, núm. 25(6), ps. 575-90.

**Elias M.; Daza L.** (2014) «Sistema de becas y equidad participativa en la universidad». *Revista de la Asociación de Sociología de la Educación*, vol. 7 núm. 1.

**Lassibille, G.** (2011). «Student Progress in Higher Education: What We Have Learned from Large-Scale Studies.» *The Open Education Journal*, núm. 4, ps. 1-8.

**Milesi, C.** (2010). «Do all Roads Lead to Rome? Effect of Educational Trajectories on Educational Transitions». *Research in Social Stratification and Mobility*, núm. 28(1), ps. 23-44.

**Torrents, D.** (2015). «Trayectorias juveniles y factores de la demanda de educación universitaria española para el año 2009». *Papers*, núm. 100(1), ps. 131-149. <http://doi.org/10.5565/rev/papers.623>

**Pfeffer, F. T.; Goldrick-Rab, S.** (2011). «Unequal Pathways Through American Universities». *Working Paper: Institute for Research on Poverty Discussion Paper*, núm. 1391-11.