

5 Bilbao: en la búsqueda de nuevos modelos de ciudad

Ekhi Atutxa, Patricia Campelo, Amaia Izaola, Victor Urrutia, Imanol Zubero

1. Introducción

En el área metropolitana de Bilbao se concentra más del 80% de la población de Bizkaia, área formada por 35 municipios asentados en ambas márgenes de la Ría del Nervión. Bilbao es el principal de estos municipios, con 41km² de extensión y con una población de 351.629 habitantes, lo que implica que su sea de 8.577 hab/km². Bilbao es además el municipio en el que se encuentran centralizados la mayor parte de los servicios básicos. En esta área metropolitana encontramos dos elementos que consideramos los más relevantes, el primero de ellos es el Puerto de Bilbao, ubicado el municipio de Santurtzi y, el segundo de ellos, el Aeropuerto de Bilbao situado en el municipio de Loiu. Ambos municipios se encuentran ubicados a menos de 20 km de Bilbao, si tenemos en cuenta además que tanto la estación de trenes de largo recorrido como la red de autobuses a cualquier destino del Estado, localizados ambos puntos en el centro del municipio, proporcionan una idea de la facilidad de movilidad tanto de personas como de mercancías que se concentran en esta zona⁴⁷.



⁴⁷ La Ría, como podemos ver en el mapa, atraviesa el municipio, es navegable hasta el mismo Bilbao. Fue un importante elemento en el desarrollo industrial, en un pasado no muy lejano y, en los últimos años su relevancia se debe en gran medida a los diferentes proyectos urbanísticos que se han desarrollado en la ciudad. Las inundaciones de 1983 supusieron un momento clave para la transformación urbanística de Bilbao y para su imagen. El diseño de la ciudad hasta la década de los 90 estaba orientado a los montes y las minas, como principal motor de la industria y del desarrollo económico no sólo de Bilbao sino que de toda Bizkaia, cambió radicalmente su mirada y a partir de entonces, la Ría va a ser el centro sobre el que se va a desarrollar la actividad y la nueva imagen de la ciudad.

“Bilbao ha recorrido en las últimas cuatro décadas un complicado itinerario que la ha llevado del éxito económico a una profunda crisis, para experimentar después un espectacular renacimiento” (Campelo, et al., 2011). Intentaremos en los siguientes apartados mostrar algunos de los cambios más significativos experimentados en los últimos años y que, en cierto modo, pueden llegar a explicar la situación del *Bilbao de hoy* desde diferentes ámbitos, demográfico, social, político y urbanístico entre otros⁴⁸.

2. Evolución de la ciudad por ámbitos

2.1 Sociodemografía

La evolución de la población de Bilbao entre el periodo 1998 y 2013 se ha caracterizado por una trayectoria discontinua como podemos ver en la tabla 5- 1. Si en 1998 Bilbao contaba con 358.467 habitantes, durante estos años su población ha descendido a 349.356 habitantes, siendo uno de los peores datos demográficos del periodo analizado.

Tabla 5-1. Evolución de la población de Bilbao

Evolución de la población en Bilbao y Bizkaia (1998-2013)		
	Bilbao	Bizkaia
1998	358.467	1.137.594
1999	357.589	1.137.418
2000	354.271	1.132.729
2001	353.943	1.132.616
2002	353.950	1.133.444
2003	353.567	1.133.428
2004	352.317	1.132.861
2005	353.173	1.136.181
2006	354.145	1.139.863
2007	353.168	1.141.457
2008	353.340	1.146.421
2009	354.860	1.152.658
2010	353.187	1.153.724
2011	352.700	1.155.772
2012	351.629	1.158.439
2013	349.356	1.156.447

Fuente: INE 2013.

⁴⁸ Un análisis más exhaustivo sobre Bilbao así como del proceso experimentado en la ciudad en diferentes espacios, puede encontrarse en *Políticas urbanas en España. Grandes ciudades, actores y gobiernos locales*, (IGLESIAS, et al., 2011).

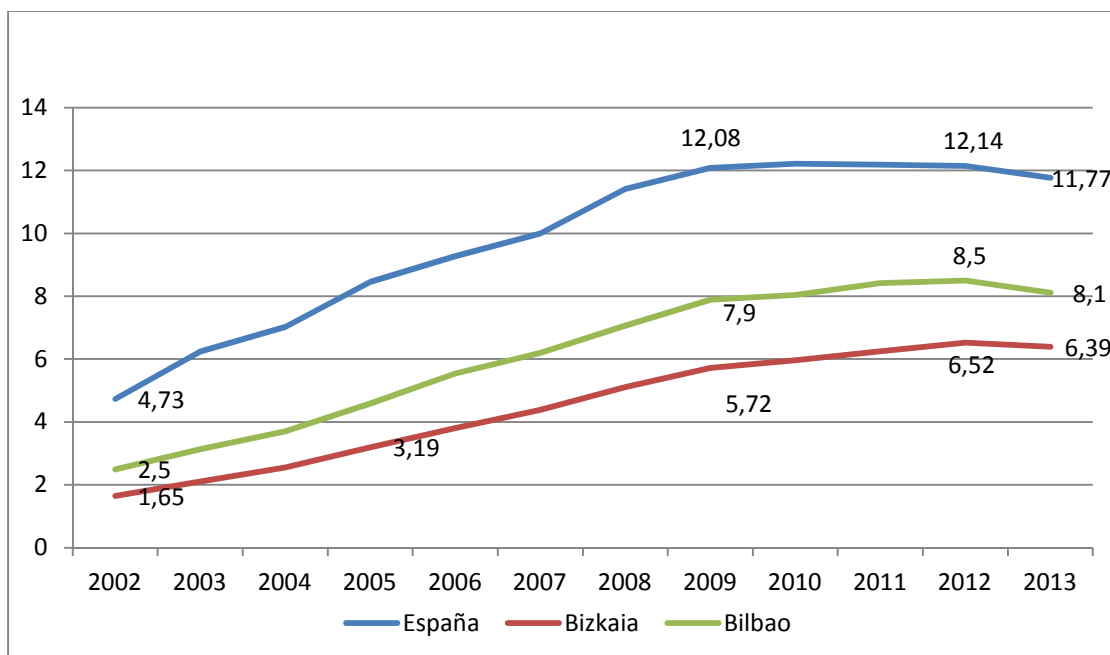
Durante este periodo, mientras que la población residente en Bilbao ha ido descendiendo paulatinamente, la población en Bizkaia no ha seguido la misma tendencia. Como vemos en la tabla, la población en Bizkaia en este periodo se ha visto incrementada en 18,853 personas, lo que representa 1,66% en cuanto a la tasa de crecimiento de la población en Bizkaia, contrastando lo que ha sucedido en Bilbao cuya tasa es negativa, siendo del -2,54% en 2013.

Durante los primeros años analizados podemos comprobar cómo la población en Bilbao ha ido decreciendo hasta el 2004 y es a partir de este año cuando se produce una variación, comienza de nuevo a variar la tendencia de decrecimiento. Esta variación se debe en gran medida a los procesos migratorios, ya que es a partir de este año es cuando la población inmigrante extranjera comienza a ser más representativa en el País Vasco en general⁴⁹.

Mientras que en 1998 la población extranjera en el municipio no alcanzaba el 1%, en 2005 era del 3,2% y ya en 2011 se sitúa en el 8,1%, siendo este año el de mayor porcentaje de todo este periodo, como puede comprobarse en el gráfico 5-1. Entre el 2000 y 2007 la ciudad de Bilbao, en relación al proceso migratorio experimenta un importante cambio. Si con anterioridad se había caracterizado por una migración nacional, es sobre todo a partir de 2004 cuando el crecimiento de las tasas de migración de diferentes nacionalidades va a impulsar el crecimiento paulatino de la población en la ciudad (Campelo, et al., 2011).

⁴⁹ Mientras que en 1998 la población inmigrante en Bilbao no alcanzaba el 1%, en 2004 representaba al 3,4%, porcentaje que se ha ido incrementando paulatinamente hasta representar en 2012 al 8,5% de la población, a partir de este año este porcentaje ha ido disminuyendo.

Gráfico 5-1. Evolución de la tasa de inmigración en España, Bizkaia y Bilbao. (2002-2013)



Fuente: INE 2013.

Esta tendencia migratoria, a pesar de las diferencias que pueden apreciarse en el gráfico ha seguido la misma tendencia que en el conjunto del Estado, aunque con tres puntos porcentuales menos en el caso del Bilbao y en Bizkaia con algo más de cinco puntos de diferencia.

Sin embargo, desde el comienzo de la crisis estas tasas de migración han cambiado de tendencia, afectando a la población de la ciudad. “El empeoramiento del escenario se explica porque el incremento de habitantes registrado en Euskadi durante la pasada década se debió esencialmente a la llegada de inmigrantes. Con la crisis, ese proceso se ha atenuado y ahora reaparecen los efectos del envejecimiento de la sociedad y la caída de la natalidad”⁵⁰. Ya en 2011 en los análisis indicadores demográficos realizados por el Instituto Vasco de Estadística (Eustat) se señalaba el descenso continuado de la fecundidad en el País Vasco y sobre todo en Bizkaia, siendo uno de los más bajos que se han registrado entre los países del entorno. El promedio de hijos se situaba en 1,3, promedio que en Bizkaia incluso era más bajo, 1,26, cuando el promedio de los hijos para poder asegurar el reemplazo generacional es del 2,1⁵¹.

⁵⁰Noticia extraída del Diario Vasco el 2 de enero de 2014: <http://www.diariovasco.com/v/20140102/al-dia-local/gipuzkoa-unico-territorio-vasco-20140102.html>

⁵¹ Un análisis más detallado sobre la evolución de estos indicadores demográficos realizados por el EUSTAT pueden consultarse en: http://www.eustat.es/elementos/ele0011100/ti_Continua_aumentando_la_esperanza_de_vida_de_hombres_y_mujeres_en_la_CA_de_Euskadi/not0011113_c.html#axzz2pEhnEzDY

Esta situación ayuda a explicar el descenso de la población en Bilbao y en Bizkaia unido al descenso en estos dos últimos años de la presencia de población inmigrante.

Este envejecimiento de la población, al que nos hemos referido, toma una especial relevancia en Bilbao, ya que el porcentaje de personas mayores en el municipio se ha incrementado pasando del 18,9% al 22,2% lo que hace de Bilbao la ciudad más envejecida del conjunto del Estado. Incluso el índice de sobre-envejecimiento (12,6% en 2012), es decir, el que hace referencia a la población de más de 75 años es superior al índice de infancia (12,14%) que corresponde a la población de 0 a 14 años⁵².

Si se atiende a los segmentos de la población de mediana edad, tal es el efecto que ha generado la crisis que según Luis Sanzo, sociólogo y estadístico del Gobierno Vasco, se confirman las previsiones realizadas por parte del Instituto Nacional de Estadística. Aunque se trate de estimaciones, todo apunta a que durante el próximo decenio, el País Vasco perderá casi la mitad de los habitantes de entre 30 y 40 años⁵³.

2.2 Ámbito económico

A finales de los 70, aunque Bilbao es el principal centro de servicios del área metropolitana, es fundamentalmente una ciudad industrial y portuaria. La actividad industrial se concentró principalmente en torno a la ría del Nervión. Dentro del sector industrial, destacan el de vehículos y material del transporte con un 18,5% de total, el de metálicas básicas (17,4%), la construcción (14%) y las construcciones metálicas (13,1%) (Torres, 1995:63). En esta época la ciudad de Bilbao es también el centro de los servicios. De hecho, durante estos años se produce además su desarrollo comercial, con la aparición de los grandes almacenes como Galerías Preciados o el Corte Inglés. Esto, unido al ya existente tejido comercial especializado del Casco Viejo va a propiciar que Bilbao se convierta en el núcleo comercial más importante de la comarca. En estos años hay que destacar igualmente importantes mejoras en las infraestructuras sin las cuales no hubiera sido posible el despegue económico de Bilbao y su área metropolitana.

Durante la década de los 80 se produce el proceso de reconversión del sector naval y siderúrgico de Bilbao. En este proceso se desarrollan políticas económicas para la convergencia de la oferta y de la demanda, combinando medidas como la reducción de la producción y del empleo de la plantilla, el saneamiento financiero, etc. con la modernización tecnológica de los sectores viables y la diversificación de actividades.

⁵²Información extraída de Udalmap, el sistema de información municipal del Gobierno Vasco: <http://www.eustat.euskadi.net/t35-20689x/es/t64aVisorWar/t64aCreaFicha.jsp?R01HNoPortal=true&lan=0&code=48020> [consulta: 14/01/2014]

⁵³Noticia extraída del Diario Vasco el 8 de diciembre de 2013: <http://www.elcorreo.com/vizcaya/20131208/mas-actualidad/sociedad/euskadi-queda-treintaneros-201312031913.html>

Esta grave crisis del sector hace que Bilbao se replantee su modelo de desarrollo económico. Después de años de incertidumbre, se convierte en una ciudad de servicios. A partir de la inauguración del Museo Guggenheim o el Palacio Euskalduna de Congresos y de la Música⁵⁴, uno de los sectores que más relevancia toma es el turístico. La siguiente tabla muestra la evolución de algunos indicadores relacionados con el turismo, siendo unos datos realmente significativos.

A pesar de la coyuntura económica actual y el proceso de ajuste que está viviendo la estructura empresarial de Bilbao, según el anuario socioeconómico de 2012 publicado por Lan Ekintza⁵⁵ este sector terciario representa el 87,2% del total. Las actividades de construcción y las industriales suponen el 7,7% y el 5,1% respectivamente. Aunque servicios sea el sector que menos desciende, las actividades inmobiliarias, el comercio y la hostelería son los que mayores descensos han sufrido dentro del mismo.

Tabla 5-2.Principales indicadores sobre la evolución del turismo en Bilbao

	1994	1996	1998	2001	2004	2007	2010	2012
Visitantes con uso de hotel	24.302	169.166	216.409	380.469	489.978	623.229	684.274	734.215
Congresos	88	109	266	523	736	1.007	1.092	1.105
Participantes en congresos	18.817	20.000	36.412	76.297	136.144	185.035	177.976	179.914
Hoteles	29	29	36	42	44	51	55	58
Pernoctaciones en hoteles	442.012	518.820	804.994	720.808	964.673	1.148.891	1.281.521	1.417.659
Pasajeros aéreos	1.425.822	1.794.586	2.123.305	2.491.729	3.395.773	4.254.395	3.888.966	4.171.092
Entradas de cruceros	0	0	2	16	21	22	33	50
Pasajeros de cruceros	0	0	1.331	5.954	12.180	22.972	43.394	65.953

Fuente: Documentación trasladada por Coordinador de Políticas de Planificación Urbana del Ayuntamiento de Bilbao. <http://www.bilbaointernational.com/el-turismo-genera-en-bilbao-en-2011-un-impacto-economico-superior-a-los-200-millones-de-euros/> [Fecha de la consulta: 29/01/2013]

Consideradas como un sector estratégico a impulsar para el futuro de la villa, las conocidas como industrias creativas están recibiendo apoyo institucional

⁵⁴ Para más información consultar en Ayuntamiento de Bilbao:

<http://www2.bilbao.net/bilbaoturismo/castellano/iDractica/historia.htm> [consultado el 8 de julio de 2013].

⁵⁵ Para más información consultar el Anuario Socioeconómico de 2012 de Lan Ekintza:

http://www.bilbao.net/cs/Satellite?c=Page&cid=1279125266965&locale=3000001694&pagenome=LanEkintza%2FPagina%2FLKZ_PTPaginaGenerica&titulo=Anuario [consultado el 14 de enero de 2013].

recientemente⁵⁶; no sólo a través de la financiación sino también facilitando el posicionamiento internacional. Introduciéndose en la sociedad del conocimiento, el objetivo es que estas industrias se conviertan en uno de los motores económicos de la ciudad y fortalezcan al mismo tiempo su proyección exterior. Así, en 2012 se crea el Bilbao Bizkaia Design & Creativity Council⁵⁷, un foro para promover el diseño y la creatividad. Iniciativas como ZAWP⁵⁸ o el Espacio Open⁵⁹ ubicadas en Zorrotzaurre y que ya trabajan en este ámbito, se han visto beneficiadas por el apoyo recibido en distintas líneas como la organización de laboratorios de fabricación digital, el “Bilbao Makers”, o la recuperación y conservación de espacios de especial interés.

2.3 Consecuencias sociales de la crisis actual

En cuanto a las consecuencias sociales que la crisis ha generado en Bilbao, según el último Informe de coyuntura económica publicado por Lan Ekintza⁶⁰, si bien es cierto que durante el último trimestre de 2013, el paro ha descendido un 2%, en la variación interanual el paro ha crecido un 2,8% (861 personas más). El anuario socioeconómico del 2013 publicada, situaba la tasa de paro en Bilbao en un 17,6%, mayor que en el de Bizkaia, 16,1 y también que en el conjunto de la Comunidad Autónoma Vasca (14,6%),

⁵⁶ Una de las noticias más recientes al respecto se publica en Deia el 11 de enero del 2014: <http://www.deia.com/2014/01/11/bizkaia/empresas-creativas-de-bizkaia-se-presentaran-en-otono-en-londres> [consultado el 14 de enero de 2013].

También accesible en la página web oficial del ayuntamiento de Bilbao: https://www.bilbao.net/cs/Satellite?c=BIO_Noticia_FA&cid=1279129028116&language=es&pageid=3000075248&pagename=Bilbaonet%2FBIO_Noticia_FA%2FBIO_Noticia

⁵⁷ Más información sobre el foro, en el siguiente enlace: <http://www.bidc-council.net/> [consultado el 14 de enero de 2013].

⁵⁸ “ZAWP Bilbao pretende ser la mirada artística, innovadora y creativa de este proceso de transformación urbana. Un ejercicio de reflexión e interpretación que, a su vez, trabaja en la regeneración económica y social de una zona industrial degradada a través de la generación de oportunidades basadas en la cultura y la innovación”. http://www.zawpbilbao.com/?page_id=32 [consultado el 14 de enero de 2013].

⁵⁹ “[El] espacio OPEN lleva desde 2009 implicada de lleno en proyectos de cambio social en positivo (...). Desde entonces, (...) hemos crecido en amigos y ambición, entrando en diversos proyectos que mezclan cultura digital con cultura urbana. <http://espacioopen.com/> [consultado el 14 de enero de 2013].

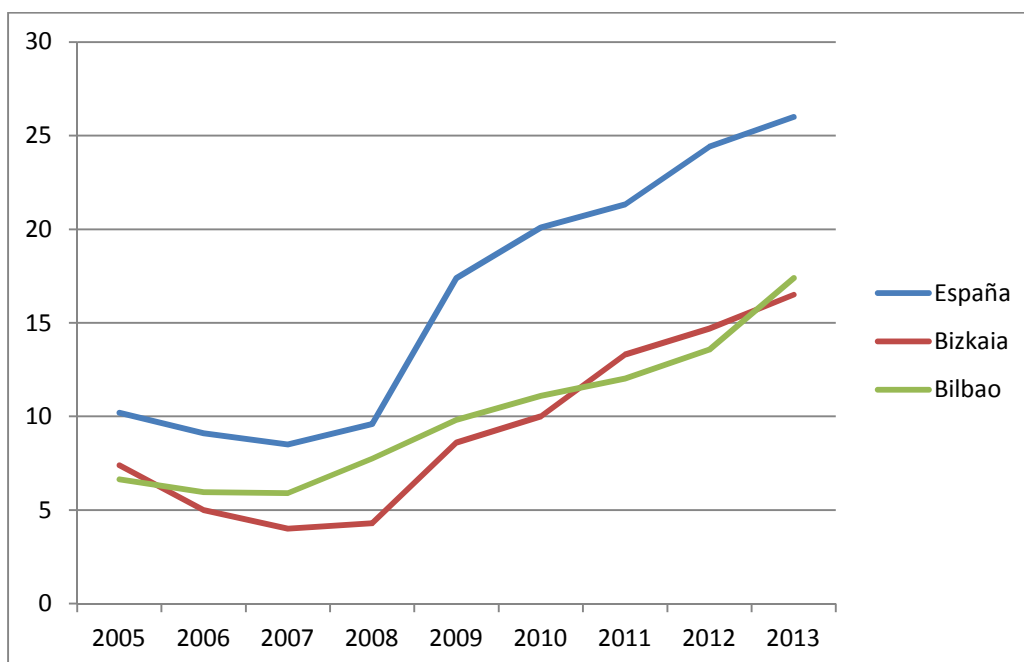
⁶⁰ Para más información consultar el Informe “Coyuntura Mensual Diciembre 2013” de Lan Ekintza: <http://www.bilbao.net/cs/Satellite?c=Page&cid=1279119144850&locale=3000001694&pagename=LanEkintza%2FPaginaGenerica&titulo=Informes+Coyuntura+Econ%C3%B3mica> [consultado el 20 de febrero de 2014].

Para los datos de Bilbao además se ha consultado UDALMAP (Sistema de Información municipal del Gobierno Vasco: Observatorio de indicadores por municipio): <http://www.ogasun.ejgv.euskadi.net/r51-t64cont/eu/t64amVisorWar/t64aservlet/t64aIndicadoresServlet?cods=48020&selindics=13%7C&model=1&language1=0&type1=0&R01HNoPortal=false>; http://www.eustat.es/municipal/datos_estadisticos/info_territorial_c.asp#axzz2tsfhDxr0

[fecha de la consulta: 20 de febrero de 2014].

pero menor a la media del Estado (26%)⁶¹. Un factor importante a tener en cuenta es que el 28,4% se trata de personas paradas de larga duración.

Gráfico 5-2. Tasa de paro



Fuente: Instituto Vasco de estadística (EUSTAT), UDALMAP e Instituto Nacional de Estadística (INE)

En términos comparativos, según un *benchmarking* realizado también por el Observatorio del organismo anteriormente mencionado⁶², la caída de la afiliación en Bilbao en el periodo 2007-2012 ha sido inferior a la media registrada en las capitales tomando de referencia (Madrid, Barcelona, Valencia, Sevilla y Zaragoza). Desde el 2007 en la villa se han perdido más de 15.000 empleos, un 8,3%. En cambio, en las demás ciudades esta caída ha sido de un 14,9% como promedio durante el mismo periodo.

⁶¹ Para más información sobre la evolución de la tasa de paro en Bizkaia consultar: http://www.eustat.es/elementos/ele0000200/ti_Tasa_de_actividad_y_paro_en_la_CA_de_Euskadi_de_la_poblacion_de_16_y_mas_a%C3%B1os_por_trimestre_y_territorio_historico_1_2013/tbl0000209_c.html#axzz2tsfhDxr0. [Fecha de la consulta: 20 de febrero de 2014].

⁶² Para más información consultar el Informe “Empleo y Paro: Benchmarking” de Lan Ekintza publicado en marzo de 2013: <http://www.bilbao.net/cs/Satellite?c=Page&cid=1279126461317&locale=3000001694&pagename=LanEkintza%2FPaginaGenerica&titulo=Otros+Informes;>

[consultado el 14 de enero de 2013].

Tabla 5-3. Evolución de la afiliación a la Seguridad Social de las cinco mayores ciudades de España y de Bilbao

	2007	2008	2009	2010	2011	2012	Variación 2007-2012	
							N	%
Madrid	1.933.669	1.866.454	1.776.104	1.747.397	1.736.667	1.684.753	-248.916	-12,09
Barcelona	1.097.936	1.062.428	1.021.073	1.014.109	991.356	968.243	-129.693	-11,08
Valencia	413.481	387.561	368.715	360.189	347.955	328.841	-84.640	-20,5
Sevilla	359.215	343.595	331.154	328.938	323.472	305.338	-53.877	-15
Zaragoza	300.344	285.094	273.784	267.126	262.903	257.140	-43.204	-14,4
Bilbao	182.413	178.814	174.875	173.471	171.731	167.362	-15.051	-8

Fuente: Bilbao Ekintza, "Empleo y paro: benchmarking".

En todo caso, si en los últimos meses de 2012 presentaba una evolución más favorable, Bilbao sufre una importante caída de la afiliación a lo largo del año; un 2,5%, aunque a finales del 2013 puede hablarse de un ligero incremento situándose esta caída de la afiliación en 2,1%. Según el estudio mencionado, a pesar de todo, se continúa afirmando que se trata de la pérdida de empleo más alta de los últimos años.

Esta pérdida no afecta a todos los sectores por igual, como puede verse en la tabla 5-4. Sobre todo es el sector industrial el que ha experimentado un descenso significativo, pasando del 16,44% en 2001 al 12,01% en 2010. Tanto el sector primario como en el caso del de la construcción, comprobamos que han experimentado escasas variaciones. Sin embargo, el sector servicios muestra una tendencia diferente ya que durante este periodo, la población ocupada en este sector se ha incrementado casi en cinco puntos porcentuales.

Tabla 5-4. Población ocupada por sector de actividad (2005-2013)⁶³

	Agropesquero	Industria	Construcción	Servicios
2001	0,37	16,55	8,34	74,73
2006	0,43	14,25	9,51	75,82
2010	0,41	12,01	8,47	79,10

Fuente: UDALMAP,

⁶³ <http://www.ogasun.ejgv.euskadi.net/r51-t64cont/eu/t64amVisorWar/t64aIndicadores.jsp?language=0;>
http://www.eustat.es/elementos/ele0009800/ti_Informe_Socioeconomico_de_la_CA_de_Euskadi_2012_Mercado_de_trabajo_PDF_370KB/inf0009896_c.pdf

Desde el punto de vista del perfil, el número de personas paradas aumenta más entre los hombres, las personas de más edad y las de mayor formación⁶⁴. El 42% son personas de más de 44 años y el 61% no ha superado la educación primaria, aunque hay un 14% que cuentan con estudios universitarios.

En cuanto a los colectivos más desfavorecidos, en el periodo 2008-2012, las formas más graves de privación relacionadas con la pobreza experimentan un gran incremento. En el 2012 la tasa de pobreza real de Bilbao se sitúa en un 9,5% (2 puntos superior al 2008)⁶⁵. Bilbao concentra el 27,6% de las personas afectas por la pobreza del conjunto de la Comunidad Autónoma Vasca. La pobreza de acumulación se estabiliza y la pobreza de mantenimiento, referida a la incapacidad de hacer frente en el corto plazo a las necesidades básicas, aumenta más del 10%. Según el anuario socioeconómico mencionado, entre el 2012 y el 2011 las Rentas de Garantía de Ingreso han sufrido un recorte del 4%, y las Ayudas de Emergencia Social se han incrementado en un 20,8%, siendo los distritos de San Francisco-La Peña y Otxakoaga-Txurdinaga los que más las han requerido.

2.4 Ámbito del desarrollo urbano y hábitat

La crisis industrial de la década de los 80 supone un antes y un después para Bilbao. Siendo hasta ese momento fundamentalmente industrial se encuentra ante una situación nunca antes vivida y comienza su transformación hacia una ciudad cuyo tejido económico se centra principalmente en el sector servicios, y las nuevas industrias creativas y culturales. Este cambio de modelo productivo, supone también una metamorfosis urbanística de la villa. No sólo porque la liberación de espacios anteriormente dedicados a la industria permitió la recuperación de suelos de gran valor para, usos de servicios, sino también, para el desarrollo urbanístico de la ciudad. El nuevo modelo productivo basado en los servicios requería una ciudad más atractiva tanto desde el punto de vista estético como desde el medioambiental, algo que anteriormente no había sucedido. En la década de los 90, la regeneración urbana impulsa la terciarización de la economía (Iglesias, et Al; 2011). En 1997 la inauguración del museo Guggenheim fue uno de los hitos que afianzaron este nuevo modelo de ciudad, seguido en 1999 por la inauguración del Palacio Euskalduna.

En 1998, tras refrendar la Carta Aalborg y unirse a la campaña de Ciudades Europeas Sostenibles, Bilbao incorpora la idea de la sostenibilidad y la materializa a través de la aplicación de la Agenda Local 21. Según la información contenida en el Plan de

⁶⁴ Para más información consultar el Informe “Empleo y Paro en Bilbao” de Lan Ekintza publicado en marzo de 2013:

http://www.bilbao.net/cs/Satellite?c=Page&cid=1279126461317&locale=3000001694&pagename=LanEkintza%2FPage%2FLKZ_PTPaginaGenerica&titulo=Otros+Informes [consultado el 14 de enero de 2013].

⁶⁵ Para más información consultar el Anuario Socioeconómico de 2012 de Lan Ekintza:

http://www.bilbao.net/cs/Satellite?c=Page&cid=1279125266965&locale=3000001694&pagename=LanEkintza%2FPage%2FLKZ_PTPaginaGenerica&titulo=Anuario [consultado el 14 de enero de 2013].

Gobierno 2011-2015, la apuesta por la sostenibilidad continúa siendo un eje estratégico, con el que se pretende lograr “una ciudad amigable, cómoda y accesible, a partir de un desarrollo medioambientalmente sostenible”. Acciones como la creación una Oficina de Cambio Climático, el desarrollo de la Agenda Local 21, el control de contaminación medioambiental, o la apuesta por energías renovables, le han servido para posicionarse como la tercera ciudad más sostenible del estado según el Informe “25 ciudades españolas sostenibles”.

En la actualidad, a pesar de la ralentización generada por la crisis, aún se están llevando a cabo transformaciones de gran calado que van desde procesos a largo plazo como la regeneración urbana de Zorrotzaurre, a actuaciones más específicas como la remodelación del Mercado de la Ribera, la ampliación del Palacio Euskalduna o la puesta en marcha del Plan Auzokide⁶⁶. En la última década, Bilbao ha recibido varios reconocimientos por la labor realizada en torno al urbanismo⁶⁷. En lo que se refiere a las viviendas, según el anuario socioeconómico de 2012, su número crece en un 0,5% respecto del año anterior, de las cuales el 90,1% están ocupadas. Sin embargo, principalmente por la falta de financiación, las transacciones destinadas a la compra-venta de viviendas cae en el 2012 un 29,9%. En el caso de la vivienda protegida este descenso llega a ser un 73,4% inferior al de 2011.

Como sucede en otras ciudades, Bilbao tiene un conjunto barrios geográficamente céntricos pero socialmente excluidos (Pérez-Agote, Tejerina y Barañano, 2010), en estos barrios, desde 1999 se han desarrollado distintos planes de rehabilitación promovidos por el Ayuntamiento de Bilbao y gestionados por la empresa pública municipal Surbisa. Estos planes, han tenido como finalidad la conversión de los barrios en espacios próximos a la idea de “ciudades creativas” acuñada por Richard Florida (Iglesias, et Al; 2011). Sin embargo, resulta cuanto menos dudosa la consecución de dicho objetivo, además de generar posibles procesos de gentrificación (Vicario y Martínez Monje, 2003).

⁶⁶ Según la información extraída de la página web oficial del Ayuntamiento de Bilbao, el “Auzkide Plana 2012-2015”, “supone una pieza clave en la actividad del Área de Obras y Servicios, al facilitar la planificación, el desarrollo y la ejecución de los proyectos de mejora priorizados desde los Consejos de Distrito” para la mejora continua de la calidad de vida de todos los barrios de la villa.

https://www.bilbao.net/cs/Satellite?cid=1279115997481&language=es&pagename=Bilbaonet%2FPPage%2FBIO_Listado [consultado el 14 de enero de 2013].

⁶⁷ Algunos de los reconocimientos mostrados en la página web oficial del Ayuntamiento de Bilbao: 2012, mención especial dentro de los premios europeos de accesibilidad 'Access City Award 2013"; 2010, Expo Shanghai al que Bilbao acude como ciudad invitada por su modelo de transformación urbana; 2009, premio Ciudad, Urbanismo y Ecología concedido por AVNAU; 2007, premio a la Mejor Política Municipal en Urbanismo Sostenible concedido por la Cumbre de Ciudades SIMA; 2004, premio Europeo de Planificación Urbana y Regional concedido por el ECTP

PLAN ESPECIAL DE ZORROTZAURRE

Este proyecto es la última gran operación de regeneración urbana puesta en marcha en Bilbao. Se trata de una península de 838.781 m², de los que más de la mitad pertenecen a entidades públicas (Gobierno Vasco, Autoridad Portuaria de Bilbao y Ayuntamiento de Bilbao), repartiéndose el resto entre diversos propietarios privados (industrias y viviendas). En 2001, propietarios públicos y privados constituyeron la Comisión Gestora para el Desarrollo Urbanístico de Zorrotzaurre, con el objetivo de impulsar y ejecutar el plan de regeneración urbana de la zona: un espacio eminentemente industrial que ha experimentado un fuerte declive desde los años Ochenta y en el que hoy en día apenas viven medio millar de vecinos. Zorrotzaurre ha sido durante las últimas dos décadas un ejemplo de periferia urbana, un enclave territorial dejado al margen del conjunto de las dinámicas que durante este tiempo han modificado tan radicalmente la ciudad de Bilbao.

El Plan General de Ordenación Urbana de Bilbao, aprobado en 1995, cambió el uso industrial de Zorrotzaurre por el residencial, dejando a la redacción de un Plan Especial la definición del diseño urbano del área. Este Plan Especial fue aprobado por el Ayuntamiento de Bilbao en 2012, siguiendo el ejemplo del *Distrito 22@* de la Zona Franca de Barcelona, que a partir del año 2000 transformó 200 hectáreas de suelo industrial del histórico barrio de Poblenou en un distrito donde conviven las empresas más innovadoras con universidades, centros de investigación, viviendas y zonas verdes.

La ambiciosa intervención urbanística sobre este privilegiado espacio se ha planteado bajo la figura de un Master Plan, cuya redacción fue encargada a la arquitecta Zaha Hadid en enero de 2007. En sus grandes líneas, el proyecto original diseña una pequeña city para unos 15.000 habitantes, dividida en tres distritos conectados por una gran arteria central, por donde discurrirá el tranvía, y contempla la apertura completa del canal de Deusto, lo que supone la transformación de la actual península de Zorrotzaurre en una isla. El Plan reserva dos manzanas o clústers para la implantación en la isla de un parque tecnológico urbano formado por diversos edificios destinados a la industria del conocimiento.

El proyecto de regeneración urbana de Zorrotzaurre impulsado por el Ayuntamiento de Bilbao ha sido fuertemente contestado por un activo movimiento vecinal que, incluso, logró la impugnación del proyecto mediante sentencia del Tribunal Superior de Justicia del País Vasco en 2010.

Por otra parte, aprovechando los pabellones industriales hoy en desuso se han desarrollado a lo largo de la última década diversas iniciativas culturales, impulsadas por jóvenes emprendedores y creativos que han hecho de Zorrotzaurre una interesantísima experiencia de laboratorio creativo: artistas, creadores y agitadores culturales se han ido instalando en la zona a la vez que recuperaban talleres y pabellones industriales en desuso. Atendiendo a esta emergente realidad cultural, el Gobierno Vasco se planteó en 2010 impulsar en la zona el proyecto de Fábricas de Creación que atraiga a jóvenes creadores.

Más información:

Página oficial de la Comisión Gestora de Zorrotzaurre.
<http://www.zorrotzaurre.com/Modulos/Publico/Inicio.aspx>

Una extensa presentación gráfica del plan original proyectado por Zaha Hadid puede encontrarse en <http://www.skyscrapercity.com/showthread.php?t=147523>.

Imanol Zubero. «Primero tomaremos Manhattan»: Regeneración urbana, insurgencias ciudadanas y emergencias culturales en Zorrotzaurre (Bilbao). Urban, nº 3, marzo-agosto 2012, pp. 65-80.

2.5 Gobierno y gobernanza

En la actualidad, Ibon Areso, sustituye a Iñaki Azkuna, fallecido en 2014 y que ocupaba el cargo desde 1999. La corporación municipal está formada 33 miembros: 15 del EAJ-PNV, 6 del PP, 4 del PSOE-EE, 4 de BILDU y 4 de EB-B.

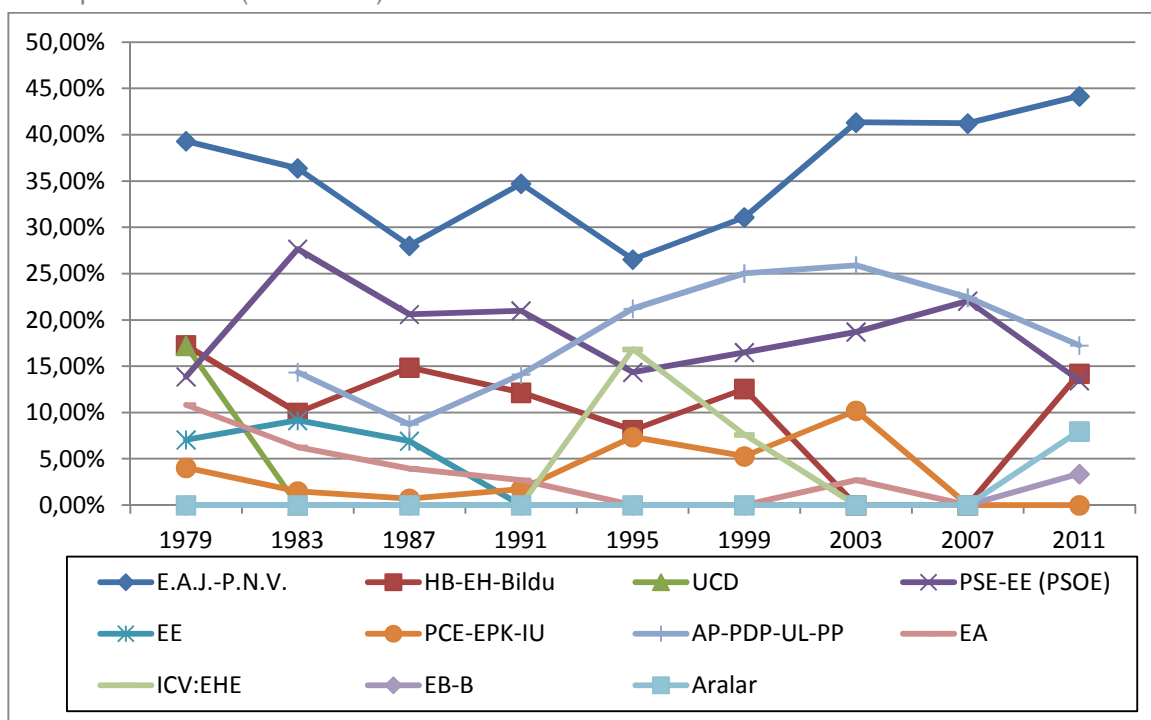
En 1979 tras las primeras elecciones democráticas municipales, el PNV gana ampliamente en Bilbao con HB como la segunda fuerza, prácticamente empatada con UCD. El mapa político de la ciudad se va a modificar sensiblemente en las siguientes tres confrontaciones electorales realizadas a lo largo de este periodo: 1983, 1987 y 1991. Lo único que no va a cambiar es el liderazgo del PNV, que ostentan la alcaldía ininterrumpidamente (hasta hoy). Las elecciones de 1991 dan como resultado un mapa electoral que, con la excepción de 1995, se va a mantener hasta la actualidad, con el PNV, PP y PSE-PSOE como las tres fuerzas más votadas. A partir del 2003, el PNV vuelve a recuperar su posición de claro liderazgo llegando a alcanzar la mayoría absoluta con 15 concejales en el 2011. En marzo de 2003, el Tribunal Supremo notifica la sentencia que ilegaliza a Batasuna, Euskal Herritarrok y HB, y ordena el cese inmediato de sus actividades. No es hasta el 2011, que a través de BILDU, coalición electoral que agrupa a partidos como Eusko Alkartasuna y Alternatiba, junto a un colectivo de independientes vuelve a obtener 4 concejales. El PP se posiciona como segundo partido más votado, seguido del PSOE y BILDU con el mismo número de concejales.

Las primeras elecciones municipales suponen una ruptura en la trayectoria del movimiento vecinal. En primer lugar, porque muchos de sus líderes dan el salto a la política institucional, engrosando e incluso liderando las listas electorales de los partidos de izquierda. Pero también porque el grueso de las reivindicaciones vecinales, desoídas hasta ese momento, van a pasar a formar parte de los planes de actuación de los gobiernos municipales. En el caso de Bilbao, una buena parte de las energías ciudadanas se van a redirigir desde el ámbito político-reivindicativo hacia el ámbito cultural. Un ejemplo de ello es la constitución, en 1978, de una Comisión Popular de Fiestas para la organización de la Aste Nagusia, la Semana Grande de Bilbao. Este peculiar modelo de organización de las fiestas de la ciudad, profundamente

participativo, muchas veces enfrentado al propio Ayuntamiento, se va a mantener prácticamente hasta la actualidad, si bien con el tiempo cada vez más despojada de sus dimensiones reivindicativas y más centrados en los aspectos estrictamente lúdicos.

En el siguiente gráfico se aprecia la evolución de los partidos políticos que en algún momento han contado como mínimo con un concejal.

Gráfico 5-3. Porcentaje de voto válido obtenido por los distintos partidos en las elecciones municipales. Bilbao (1979-2011)



Fuente: Ministerio del Interior. <http://www.infoelectoral.mir.es> Elaboración propia

En los últimos años, desde el gobierno municipal se está tratando de impulsar el buen gobierno y la transparencia, incluyéndola dentro del Plan de Gobierno 2011-2015 y también en el anterior del 2007 El Plan de Gobierno actual cuenta con 10 ejes que van desde el “rigor económico y la transparencia” al denominado como “vida en la ciudad: ocio y tiempo libre”⁶⁸. Pretende ser operativo, dirigido a la acción; dinámico, con capacidad de adaptación frente a posibles contingencias; y contempla un modelo de seguimiento y evaluación de la gestión del Ayuntamiento⁶⁹. Según su contenido, el

⁶⁸ Información extraída de la página web oficial del Ayuntamiento de Bilbao:

http://www.bilbao.net/cs/Satellite?c=Page&cid=1279122548284&language=es&pageid=1279122548284&pagename=Bilbaonet%2FPPage%2FBIO_contenidoFinal [consultado el 14 de enero de 2013].

⁶⁹ Información extraída de la página web oficial del Ayuntamiento de Bilbao:

plan ha sido elaborado con la participación activa de áreas y sociedades municipales, así como de la ciudadanía especialmente a través del “Auzokide Plana 2012-2015”⁷⁰. A pesar del impulso de la transparencia, recompensado con reconocimientos como el III Premio Transparencia Municipal, concedido por parte de División española de Transparency International en el 2010, 2009 y 2008; y la potenciación de la participación ciudadana; esto no han sido suficiente para evitar situaciones de gran conflictividad como la sucedida en el 2011 por el derribo del centro cultural autogestionado Kukutza⁷¹. En el comunicado hecho público en las redes sociales⁷² por dicho centro, se critica “que se primen los intereses privados frente al valor público que aporta el gaztetxe”, a través de operaciones de revalorización de terrenos y la acción especulativa de la entidad compradora del edificio.

3. Los discursos en relación a la crisis

3.1 El diagnóstico: orígenes, responsabilidades e impactos en la ciudad.

Bilbao llega a la época de crisis actual con un centro urbano significativamente transformado apoyándose en un ciclo económico expansivo que va desde 1997 hasta el 2007. En palabras de uno de los informantes, Bilbao es una ciudad que se muere durante la profunda crisis industrial de finales de la década de los 70 y los 80, y renace a través de acciones poco planificadas pero con el claro objetivo de convertir a la urbe en la ciudad de servicios que es hoy en día. La reconversión industrial que afectó a Europa y que no sólo repercutió en las grandes ciudades, exigió a Bilbao una reorganización global que abarcaría de forma transversal a múltiples ámbitos sociales, urbanísticos, medioambientales e incluso políticos.

Hemos conseguido pasar de la ciudad industrial a la ciudad postindustrial que era el objetivo de este cambio, y ese fue digamos un poco la filosofía de la estrategia del cambio de Bilbao, del plan

http://www.bilbao.net/cs/Satellite?c=Page&cid=1279122548284&language=es&pageid=1279122548284&pagename=Bilbaonet%2FPage%2FBIO_contenidoFinal [consultado el 14 de enero de 2013].

⁷⁰ Según la información extraída de la página web oficial del Ayuntamiento de Bilbao, el “Auzokide Plana 2012-2015” es “una de las herramientas de participación ciudadana más potentes y efectivas con las que cuenta el Ayuntamiento de Bilbao, y supone una pieza clave en la actividad del Área de Obras y Servicios, al facilitar la planificación, el desarrollo y la ejecución de los proyectos de mejora priorizados desde los Consejos de Distrito”.

https://www.bilbao.net/cs/Satellite?cid=1279115997481&language=es&pagename=Bilbaonet%2FPage%2FBIO_Listado [consultado el 14 de enero de 2013].

⁷¹ Noticias como la siguiente del Correo Digital reflejan la intensidad del conflicto: <http://www.elcorreo.com/vizcaya/20110923/local/jueza-admite-tramite-derribo-201109231249.html>

⁷² Acceso al comunicado completo con fecha 14 de septiembre de 2011: <https://www.facebook.com/notes/kukutza-iii-gaztetxea/comunicado-sobre-cabisari-buruzko-komunikatua/10150380491796119>

estratégico que ha tenido éxito. Lo peor que le puede pasar a una ciudad, y no lo digo desde la coyuntura de crisis actual, la crisis de los 80 fue una crisis del Bilbao metropolitano por su modelo de ciudad industrial, industria pesada. No fue un problema de Bilbao, fue un problema de todas las ciudades europeas que tenían ese tipo de modelo de ciudad. Todas las que éramos así, no es que Bilbao fuera el perro verde, todas tuvimos que cambiar. (BO_P2).

Desde el punto de vista de la resiliencia, resulta muy sugerente, como esta misma persona, miembro del Gobierno Local, en otro momento de la entrevista describe con nitidez la capacidad reactiva de la ciudad para recuperarse de la situación en la que se encontraba.

No fuimos ni muy listos ni muy visionarios. Es un proceso, por tanto, que no nació de esa prospectiva de futuro sino que nació de una realidad de un hundimiento profundo, es decir, el proceso de cambio de Bilbao surge del hundimiento de la ciudad. No de una visión de cómo voy a evitar que la ciudad se hunda. Fue una reacción contra ese hundimiento. Pero no fue una de decir, "oye, yo tengo que analizar el futuro, tengo que evitar situaciones de crisis y por tanto tengo que hacer esto". (BO_P2)

La búsqueda de las soluciones vino también porque había un Plan General que se estaba tramitando y aprobando y donde ya permitía que hay transformaciones en las que están implicando que la ciudad pase a ser de una ciudad industrial a una servicios con todo lo que ello conlleva: de abandono de instalaciones, de búsqueda de nuevas instalaciones, de transformar el territorio. De modificar el espacio urbano (BO_E8).

Esta capacidad transformadora que muestra la ciudad en las últimas décadas se sustenta, según gran parte de los informantes, en la unión de fuerzas de las administraciones públicas locales, autonómicas y estatales, que según su opinión es el elemento clave de lo sucedido en Bilbao. Esta coalición entre entidades públicas, junto con la capacidad económica de la ciudad generada por un ciclo económico expansivo soportado, en parte, por la recalificación del suelo, son la base no sólo de su transformación sino también, aunque en menor medida, del área metropolitana.

Lo que es mucho más difícil de conseguir, que ese encuentro de lo público y lo privado, es el encuentro de lo público y lo público, y fue una de las claves del éxito de Bilbao; que el Gobierno Español, el Gobierno Vasco, el Gobierno de Bizkaia, la Diputación y el Ayuntamiento, cada administración es muy celosa de sus competencias y de sus presupuestos. Ponernos a todos a remar en la misma dirección, eso es mucho más difícil de conseguir. (BO_P2).

Es precisamente esa escasa visión de la referencia metropolitana la que se plantea, en algunos casos, como uno de los problemas que repercutió y repercute en la falta de una planificación urbana eficiente. Esta opinión se apoya en argumentaciones políticas, destacando cómo los diferentes niveles de Gobierno tienen una visión parcial de actuación, centrándose en áreas determinadas, rurales o urbanas cuyo objetivo de actuación es el municipio, no solo en el caso del área metropolitana. Esto sucede en

los diferentes municipios que conforman el área como pueden ser Barakaldo o Getxo donde las actuaciones están orientadas al propio entorno. Hay una deficiencia de lo que implica un área metropolitana en comparación con lo que sucede con otras ciudades donde la metrópoli tiene y ejerce una gran fuerza.

3.1.1 Un modelo urbanístico agotado

Este gran acuerdo entre las distintas administraciones públicas se materializa a través de Bilbao Ría 2000⁷³, una sociedad creada en 1992 y que durante todos estos años ha acumulado tanto opiniones positivas como negativas. Según un entrevistado, mediante esta Agencia se consigue consolidar un “partenariado público-público, y poner a todos los talentos del Estado trabajando con la misma visión y con un principio de lealtad brutal” (BO_P1), lo que en sus palabras ha favorecido la obtención de consensos amplios entre los principales partidos políticos de la ciudad. Otro de los informantes, aún siendo más crítico con el modelo basado en generar plusvalías con el suelo que se ha promovido desde Bilbao Ría 2000, considera que no debería desaparecer como instrumento para la coordinación y ejecución de diversas actuaciones que integran urbanismo, transporte y medio ambiente. Las opiniones menos favorables critican entre otros su falta de visión general.

Entonces para mí tiene estos dos fallos, primero que ni se le ha encomendado todo, pero se le ha encomendado lo suficiente como para que a lo mejor hubiera exigido otros tipos de planteamientos y no tanto actuaciones puntuales de espacios oportunidad. Que yo en broma los llamo espacios de oportunismo (BO_E7)

La renovación urbanística del centro de la ciudad es la cara más visible de los cambios que se han producido. En este aspecto, hay representantes del Gobierno Local que ven positiva la toma de riesgo por parte del gobierno local en el desarrollo de políticas urbanísticas, como puede ser la construcción del Guggenheim. Yendo más allá, la misma persona entrevistada considera también que ha sido positiva la generación de plusvalías en la venta de suelo público y su reinversión en zonas más desfavorecidas. La siguiente cita muestra la posición que según esta persona se toma desde el Ayuntamiento en los años anteriores a la crisis.

Nosotros jugamos a especular con los suelos para tener recursos para invertir en la misma zona y en otras zonas de la ciudad y eso evidentemente tuvo un efecto dominó y una mancha de aceite en la revalorización del precio de las viviendas, con lo que cada vez eran más inasequibles... el precio de la vivienda para muchos ciudadanos y ciudadanas de Bilbao. Contribuimos un poquito a inflar la burbuja también desde los poderes públicos (...). Esa pequeña parte porque luego también, ha tenido una parte muy positiva de la regeneración de todo lo que ha sido nuestra ciudad y la recuperación para los ciudadanos de mucho suelo público como podemos tener en toda esta zona de Abandoibarra, que yo creo que es importante, o parte de la regeneración

⁷³ Para más información consultar la página web oficial de la sociedad: <http://www.bilbaoria2000.org/ria2000/cas/bilbaoRia/bilbaoRia.aspx?primeraVez=0>

que hoy disfruta Bilbao la Vieja o San Francisco en la urbanística que ahí sí que hemos visto un cambio importante en gracias a los recursos obtenidos de esa zona de la ciudad y que se invertido las plusvalías en esa zona. (BO_P4)

Un modelo urbanístico que ha sido el eje de actuación fundamental del Ayuntamiento hasta la fecha, pero que con la crisis actual, es la propia representación del Gobierno Local la que señala que el modelo está agotado. Conclusión con la que también coinciden otros entrevistados provenientes de entidades como la Universidad del País Vasco.

Internamente nos damos cuenta de que el modelo está agotado. (...) la revalorización del suelo, ya no era un elemento para poder desarrollar operaciones hacia el futuro con la capacidad que teníamos en el pasado. (BO_P1)

Vamos a ver, primero hay una crisis de gestión de deuda y ahora se está empezando salir. Yo creo que el cierre de Ría 2000, con una deuda acumulada altísima es sintomático, es decir, era el modelo estrella de gestión de suelos y se acaba de cerrar con una deuda no sé si de 60 millones, no lo sé. Qué pasa, que encima ese modelo es normal que entre en una deuda porque todo modelo basado en venta de suelo fundamentalmente para luego llevar a cabo la intervención urbana se ha agotado. (BO_MS13)

En todo caso, gran parte de los entrevistados concedores del urbanismo de Bilbao, trasladan que incluso desde la perspectiva de los espacios en los que aún quedan por realizar actuaciones, éstas son mínimas y que la visión metropolitana se convierte un elemento central de la política urbana para el desarrollo de la ciudad y los servicios y equipamientos que debe ofrecer. Según uno de los informantes, esta configuración metropolitana, que aún no cuenta con la motivación política suficiente y por ende carece de la definición necesaria, permitiría la identificación de soluciones más equilibradas y sostenibles a través de la distribución de las centralidades de la ciudad en toda el área. En este contexto además es necesario tener en cuenta el espacio de Bilbao, un suelo escaso que requiere de una planificación cuidada ya que las posibilidades de maniobrabilidad son difíciles.

Bilbao está acabado de formar. Quedan pocos espacios, estamos haciendo una revisión de cosmética, de retoques de los poquitos espacios que hay. Es un suelo urbano consolidado, que hay que sacarle el mayor fruto posible del espacio que hay, salvo que nos subamos por los montes, que no es deseable. (BO_T5)

Evidentemente Bilbao ha cambiado y yo creo que hemos hecho cosas muy bien hechas y creo que Bilbao ha sido... y es todavía un modelo [...] ¿Qué ha pasado después? Yo creo que hemos vivido un poco de las rentas [...] Pero no lo sé, yo creo que tendríamos que hacer la segunda revolución, o una siguiente transformación. Reinventarla de nuevo, y yo creo que más bien estamos mirándonos al ombligo (BO_E9).

En el contexto, en el que se considera que tanto el modelo urbanístico y los espacios están agotados, es dónde se traslada que las acciones de urbanismo en Bilbao se circunscriben al ámbito comercial o dicho en palabras del propio entrevistado, “de venta de ciudad”. Uno de los espacios que, dentro de la planificación urbana, aún queda por transformar es la península de Zorrotzaurre⁷⁴, Un proyecto urbanístico realmente ambicioso que según la página web del Ayuntamiento comienza a realizarse en el 2010 pero cuya finalización no está definida. La situación de incertidumbre sobre las actuaciones que se van a realizar en esta zona y el tiempo que se requerirá para ello, empujan a una de las personas entrevistadas en el presente proyecto, a calificar a Zorrotzaurre como una *quimera*. En este contexto, actualmente se está revisando el Plan General de Ordenación Urbana de Bilbao con el fin de adecuarlo mejor a la normativa y a la nueva legislación existente. Un informante señala que según sus previsiones en 5 años este nuevo Plan revisado incluirá Zorrozaurre y Punta Zorroza dentro de sus actuaciones y alguna otra más de menor envergadura, incidiendo en que “no da para más Bilbao” ((BO_T5)). La inclusión de Zorrozaurre en el Plan hace suponer que su renovación seguirá adelante, si bien es cierto que los plazos no están aún definidos.

3.1.2 La percepción sobre la economía y la cultura

Esta transformación urbanística ha ido acompañada de un replanteamiento de las bases de su modelo económico lo que ha supuesto en última instancia la redistribución de la importancia relativa de cada sector económico. Tal como se señala en el apartado precedente, Bilbao es hoy en día una ciudad predominantemente de servicios que además está intentando posicionarse también en las conocidas como industrias creativas. En una de las entrevistas se hace una referencia específica a la situación de comercio tradicional de la ciudad. Resulta paradójico que en una ciudad en la que se ha insistido en fortalecer su capacidad de atracción a través del impulso del turismo y la significativa mejora de aspectos medioambientales, exista una percepción de un comercio tradicional debilitado no sólo en época de crisis. Las razones que se esgrimen a este respecto, por parte de algunos entrevistados, son por un lado, el insuficiente efecto de atracción generado por el Guggenheim, que en el mejor de los casos ha servido para paliar la situación económica.

El problema del Guggenheim, en este sentido de la creación de esta industria del turismo en Bilbao, yo creo que sólo ha sido un elemento paliativo, pero lo que sí se está demostrando es que todos los proyectos que se basan exclusivamente en esos cambios culturales que propician esas grandes instalaciones no son suficientes y se está demostrando en estos momentos, que realmente hay que tener una base, un sustrato, no voy a decir que tengamos que tener otra vez los Altos Hornos pero que hay que analizar y tener un sustrato de base que de alguna manera fije la población, o le dé a la población la oportunidad, la posibilidad, digamos de ganarse la vida (BO_E7)

⁷⁴ La decisión, por parte de la mayor entidad financiera de la CAPV, de no instalarse de momento en la península refleja la incertidumbre y los efectos que la crisis está generando en el ambicioso proyecto: <http://www.proyectosbilbao.com/zorrozaurre.html>

Por otro lado, el impulso a las grandes superficies ubicadas en la periferia de la ciudad y relacionado también con la cita anterior, el abandono de la ciudad “más económica” en sus áreas tradicionales.

El problema que se ha derivado de este modelo, ya incluso lo reconocen las instituciones, es que se abandonó la ciudad más económica, o dicho de otra forma, no podemos olvidar que el sentido de la ciudad es fundamentalmente, que es un espacio de intercambio económico, que se manifiesta a través de un pequeño comercio, que se manifiesta a través de la atracción de una infraestructura productiva, que se manifiesta en una serie de iniciativas de signo innovador que me permite de alguna forma vender la ciudad. Y ese campo se abandonó, se abandonó absolutamente. (BO_MS13)

En contraposición, un entrevistado estrechamente relacionado con el comercio, añade que debido a la falta de crédito se ha propagado el desánimo, y opina favorablemente sobre la existencia de un programa de ayuda del Ayuntamiento dirigida a este sector⁷⁵. De forma paralela, algunas personas señalan que un segmento del pequeño comercio está siendo relanzado, ya que existen colectivos en la ciudad que están dispuestos operar en condiciones laborales más trabajosas que hacen que sus negocios sean económicamente competitivos.

En el ámbito cultural, un entrevistado opina que la oferta cultural de Bilbao es sustancial para su tamaño. El museo Guggenheim continua siendo el elemento clave el que pivotan las opiniones de los entrevistados. Gran parte de los mismos/as, incluso los que confiesan haberse posicionado inicialmente en contra del proyecto, admiten que es uno de los símbolos que han consolidado la transformación de la ciudad, posiblemente más desde el punto de vista turístico que desde el cultural. Sin embargo, una parte de ellos/as son conscientes de algunos efectos contraproducentes como el bloqueo de otros procesos culturales por parte del museo o el encasillamiento institucional de la cultura de los últimos años.

Se ha institucionalizado mucho lo que es la cultura y la cultura sin libertad. A ver, la cultura subvencionada, no voy a decir que nos es cultura, es cultura, pero la cultura tiene que tener una dosis de libertad y de trasgresión, y yo creo que en ese sentido, pues sí que se ha perdido un poco cierta vanguardia. O sea, toda la cultura no puede ser Guggenheim, y muy institucional, ni puede ser el palacio Euskalduna ni puede ser el Arriaga. Se apoya muy poco a los creadores, a los jóvenes creadores, experiencias como las que han nacido en el Gobierno Vasco anterior como fue en Zorrotzaurre con el tema del pabellón. El Zawp, experiencias como esa, yo creo que se han quedando un poco en el tintero. (BO_P4)

⁷⁵ Aunque la persona entrevistada no especifica el nombre del programa, posteriores búsquedas nos hacen concluir que concretamente hacía referencia al Plan de Ayudas al Comercio de Bilbao “Programa Dendaz Denda” del 2013:

http://www.bilbao.net/cs/Satellite?pagename=LanEkintza/Page/LKZ_PTPaginaGenerica&cid=1279108710198&c=Page&locale=3000001694

Otros puntos de vista consideran no sólo que la cultura elitista institucionalizada debería definir la cultura en Bilbao. Se señala que ha habido procesos de descentralización de equipamientos culturales a los barrios a finales de los 90, a través de la creación de centros cívicos como elementos tractores para la recepción de movimientos ciudadanos, de participación, pero luego no se han descentralizado recursos para dichos equipamientos. Por ello, además del apoyo a grandes infraestructuras, se considera pertinente el apoyo a equipamientos culturales más pequeños que doten a la ciudad de una oferta cultural más potente y diversificada, como puede ser BilbaoArte u otras iniciativas menos institucionales y más de base como la Asociación Cultural Hacería Arteak o la fábrica Astra⁷⁶, que aunque se encuentra en otra población una entrevista la emplea como posible iniciativa a impulsar en la ciudad.

3.1.3 Sociedad civil y movimientos sociales

En lo que se refiere a la sociedad civil, nos encontramos con dos visiones opuestas. Por un lado, las fuentes más cercanas al Gobierno Local perciben cierta motivación para participar en cuestiones relacionadas con la ciudad. Aspecto que se ve positivamente desde el Gobierno, únicamente que consideran que es un elemento fundamental para avanzar en la configuración de una ciudad del conocimiento. También, desde algunas entidades sociales, se advierte una mayor intención por colaborar en esta dirección. Por otro lado, otras voces piensan que la ciudadanía se encuentra inactiva debido al miedo, al hartazgo, a la falta de alternativas, al apoyo familiar y a la existencia de economía sumergida. A pesar de todo, un informante llega a afirmar que, a causa de la crisis, se está produciendo un cambio en el sistema de valores.

Yo creo que desde hace dos años hemos cambiado el sistema valores basado en la economía, en el valor de lo económico, un valor materialista por decirlo de alguna manera; (...) y yo creo que en este momento se está poniendo en cuestión si realmente lo que queremos es una sociedad más justa, más cohesionada P10: (BO_A11)

En cuanto a los movimientos sociales, una de las personas señala que, hay una crisis colectiva del movimiento asociativo. Desde el debilitamiento de aquellos que se consideran nacionalistas, solamente es posible encontrar asociaciones de barrio fraccionadas. Aunque haya algunos sectores que cuentan con la visión de ciudad, otros no actúan más allá de sus intereses particulares. Esta misma persona añade que la capacidad movilizadora de iniciativas como el 15M, ha sido limitada por la falta de apoyo de los colectivos asociados a la Izquierda Abertzale o nacionalistas en su caso. Otro informante, critica también la no confluencia de distintos movimientos, haciendo referencia directa a la existencia de tres plataformas distintas que persiguen la paralización de los desahucios como objetivo común. Como contra punto, otra de las personas entrevistadas percibe, después una época de debilitamiento, una nueva

⁷⁶ Para mayor información sobre BilbaoArte, Asociación Cultural Hacería Arteak o Hacería Arteak consultar sus páginas web: <http://bilbaoarte.org/>

eclosión del movimiento vecinal que da lugar a la formación de la Federación de Asociaciones Vecinales de Bilbao.

Soy de las que pienso que tenemos un déficit tanto desde el plano institucional como desde el plano de la ciudadanía, que participar. No sabemos participar ni unos ni otros. Ni la ciudadanía dando alternativas claras hacia los políticos (BO_E8).

Antes de exponer la percepción que se tiene de la crisis, resulta pertinente describir brevemente la información que los entrevistados trasladan sobre las desigualdades socio espaciales de la ciudad. Las personas que mencionan dichas desigualdades no las consideran una consecuencia de la crisis, sino que las atribuyen a razones estructurales previas a la misma. Incluso se añade en algún caso que son zonas que se encuentran pendientes de ser transformadas. Señalan que dichas desigualdades se concentran mayoritariamente en la periferia de la ciudad, si bien es cierto que barrios céntricos como Bilbao La Vieja también presenta niveles de exclusión social. En ciertos casos se habla de “guetización”, tanto social como espacial de algunos barrios como son la zona de Otxarkoaga o la ya mencionada Bilbao La Vieja. En parte debida, según uno de los informantes, a políticas de integración ineficientes que se han centrado en la rehabilitación urbanística y no tanto en cuestiones de índole social. En otros la desigualdad está determinada por la zona en la que se encuentra el barrio como es el caso de Monte Caramelo, y las carencias se concentran de forma más significativa en aspectos como la falta de adecuado servicio de transporte público que facilite la accesibilidad y la movilidad. Lo más llamativo en este sentido es la referencia al Bilbao de dos velocidades que hace uno de los entrevistados.

Independientemente de que nos está sacudiendo la crisis como a otras ciudades del Estado, (...) desde hace tiempo nosotros alertábamos de que estábamos viendo un Bilbao de dos velocidades. Un Bilbao donde el centro estaba experimentando una transformación urbanística muy importante, pero sin embargo veíamos que ese desarrollo que se daba en el centro no era suficientemente tractor del conjunto de la ciudad; de los barrios fundamentalmente y no estaban creciendo... o no se estaba irradiando esa bonanza que veíamos en el centro al conjunto de la ciudad. Porque veíamos que todavía había unas deficiencias sociales, urbanísticas, económicas y un desequilibrio importante entre zonas de la ciudad (BO_P4)

Desde el Gobierno Local se apuntan ciertas actuaciones urbanísticas que aún están pendientes que favorecerán en su opinión la eliminación de desigualdades socio-espaciales.

La estación de Abando es todavía una de las asignaturas pendientes de la transformación urbana de Bilbao, todos están pensando Zorrotzaurre etc. etc. ¿De las gordas, gordas? El cambio de Abando, porque si el cambio de Abando con el tren de alta velocidad, ya sé que no es el momento de la coyuntura económica. Transformo eso en un pedazo de ciudad, como se ha hecho en Amezola. Uno la Plaza Circular a Bilbao La Vieja que está más cerca que la Plaza Elíptica. (...) Si eso lo hago permeable y ciudad, y le quitó esa especie de aislamiento, está más

cerca igual Bilbao La Vieja que la plaza Elíptica que dices que está ahí al lado. (BO_P2)

3.1.4 Origen, responsables, afectados e impacto de la crisis

Con todo, más allá de las razones externas que originan la crisis, hay tres dimensiones que adquieren especial relevancia en el caso de Bilbao: 1) la adopción de lógicas de desarrollo basadas en la valorización y venta de suelo público, 2) un cierto abandono de la economía real, es decir, el deterioro de la inatención a la infraestructura productiva como el pequeño comercio y otras iniciativas de carácter innovador, a favor de las grandes estructuras culturales, 3) y aspectos sociales como el envejecimiento de la población o las desigualdades socio-espaciales mencionadas anteriormente.

Así, gran parte de los entrevistados indican con precisión a los responsables de la crisis actual. Las entidades financieras y las administraciones públicas que a través de los partidos políticos (gobernantes o no) han adquirido las lógicas especulativas son las más recurrentes. Se apunta a una responsabilidad general, social en la que todos tenemos nuestra parte de carga, y en función del grupo del que se trate, el nivel de responsabilidad difiere significativamente.

No es verdad que todos seamos culpables en absoluto, hay muy pocos culpables. Los pocos culpables quiénes son: son los que han llevado la política por unos derroteros, o se ponían en el camino para la catástrofe, ejecutivos de empresas financieras e industriales, de servicios o de lo que sea, que han esquilado sus empresas o han seguido esa política de tierra quemada. Gentes que han exprimido todo, gente que han inflado los precios de todo lo que tenían, los que han inflado el sector inmobiliario, los han dado créditos que no tenían que dar corriendo riesgos estúpidos porque tenían que hacer una brillante hoja de resultados. (BO_E7)

Se alude también a la falta de determinación política acompañada entre todos aquellos que tienen responsabilidades de gobierno, aunque también apunta que la propia crisis está obligando a tomar actitudes más responsables. Solamente una de las personas defiende la actuación de los partidos políticos aludiendo a que hacen lo que está en sus manos. Incluso se responsabiliza a la opción de la izquierda en general, por no haber llevado a cabo una reflexión sobre la ciudad que se quiere y “moverse siempre etéreamente” (BO_MS13).

Incluso se plantea una visión divergente de la democracia en dos sentidos, por un lado, por el papel de las instituciones y la política, y por otro, una desconfianza desde la política de cara a la ciudadanía y a la participación ciudadana.

Sobre todo la partidocracia, porque no tenemos una democracia, tenemos una partidocracia, porque con la sociedad civil no cuentan. O somos rebeldes con lo cual nos quieren eliminar o somos estómagos agradecidos, con lo cual no somos peligrosos [...] y luego una economía, un sistema económico... sobre todo con el tema de Europa (BO_SE14).

Mientras que diferentes voces llaman la atención sobre el papel que están teniendo las entidades financieras, su cerrazón para poder proporcionar recursos tanto en situaciones de nuevos proyectos como en el caso de su continuidad, algo que repercute directamente en el pequeño comercio y en las pequeñas empresas.

Las entidades financieras no se están portando nada bien, es decir, cuesta dios y ayuda, ya no hablamos de las condiciones, pero cuesta dios y ayuda el tener acceso a créditos (BO_SE14).

Lo que pasa es que yo creo que la clave de todo está en el banco, en la falta de créditos (BO_E9).

En cuanto a los afectados, no se ha encontrado ninguna respuesta imprevisible. Todas las personas están de acuerdo al afirmar que los colectivos más desfavorecidos (inmigrantes, personas paradas, mayores con rentas bajas, jóvenes, dependientes, etc.) son los que está sufriendo con mayor intensidad la crudeza de la crisis. También la clase trabajadora que en el mejor de los casos ha sido sometida a significativas reducciones de salario y empeoramiento de las condiciones laborales. Desde Cáritas se nos informa de que se han reforzado los núcleos de pobreza y desigualdad de la ciudad, haciendo referencia a algunos indicadores.

Uno de los indicadores claves que tenemos (...) es por medio de las consecuencias que ha tenido en las personas que atendemos. Por un lado sí que se ha incrementado el número de personas atendidas, pues hemos pasado de atender en torno a 9.000 personas aproximadamente, a atender entorno a 13.000. Pero quizás el elemento, el indicador que más ha identificado cuál es la situación que tenemos sería el de las ayudas privadas que hemos dado que en el año 2007, aproximadamente eran unos 700.000€ ayudas directas a personas y en el año 2009 ha sido de 1,8 millones de euros, prácticamente se han multiplicado por tres.P10: (BO_A11)

Atendiendo al tejido productivo, el comercio, que según uno de los entrevistados es capaz de sobrellevar los primeros años de crisis pero en hoy en día se encuentra en una situación crítica, y la industria, que sobrevivían por los altos niveles de consumo y producción pero que en algunos casos no eran competitivas, son las actividades económicas más perjudicadas. El modelo tradicional, por otro lado, característico del centro urbano de Bilbao está condicionado por unas relaciones en muchos casos familiares y también por una fuerte implicación de los trabajadores en el proyecto inicial de este pequeño comercio.

El comercio, las tiendas, luego hablaremos también de otro sector, del terciario, las tiendas están pasando una situación muy, muy complicada, muy complicada. Casi todas las tiendas de Bilbao son lo que podríamos denominar microempresas con lo cual la implicación del empresariado es total y la implicación de los trabajadores en el proyecto, generalmente, es total y esto está causando serios problemas, pues incluso físicos y psicológicos a empresarios del comercio [...] Los problemas del comercio están llevando a un desánimo al comerciante, un desánimo que bloquea en estos momentos. Yo el mayor problema que veo que puede tener el comerciante bilbaíno es que se está

bloqueando de cara al futuro [...] La otra pata que es importante en Bilbao es la hotelería... parece que va mejor que el comercio, pero en lugares muy concentrados (BO_SE14).

No hay una visión común sobre el impacto que la crisis ha tenido y tendrá en Bilbao. Desde el ámbito académico se hace hincapié en la profundidad de la crisis y en que el escenario que nos espera una vez finaliza diferirá significativamente de lo que conocemos. En la misma línea, personas del Gobierno Local argumentan que la imposibilidad de sostener el modelo de construcción de la ciudad anterior a la crisis y el cambio social actual, no nos permitirá volver a la situación anterior. Incluso el envejecimiento poblacional de la ciudad agudizan los efectos de la crisis según uno de los informantes.

El Gobierno central retrasando cada día más el Tren de Alta Velocidad, el Gobierno Vasco sin capacidad para acabar la línea 3 del metro, la Diputación teniendo que hacer frente al pago de toda la deuda que tiene por la construcción de la Súper Sur... Es decir, como hemos operado en pasado no vamos a poder operar en el futuro y eso es lo que nos damos cuenta nosotros en el 2010. Pero es que además se da otra circunstancia y es que ya desde el año 2006-2007 llega un cambio de tendencia social brutal, que todos los estudios sociológicos lo están dando pero que con la crisis se agudiza (BO_P1)

En cambio, en las entrevistas se identifica también fácilmente la percepción de que en términos relativos la situación no es tan negativa en comparación con otras ciudades. Se alude a los mecanismos de protección existentes en nuestra sociedad (ayudas de emergencia social, ayudas al alquiler, etc.) y al hecho de no aplicar los recortes con la misma intensidad que otros lugares, como factores mitigadores los efectos de la crisis. Tan es así que una de las personas se atreve a concluir que como no se ha llegado a entrar completamente en la crisis, Bilbao saldrá también antes de la misma.

En el ámbito económico, evidentemente la situación ha empeorado en los últimos años, pero también es verdad que hay una parte muy notable de la sociedad bilbaína a la que la crisis no parece afectarla o que parece afectarla en menor medida. (...) Lo cierto es que hay un tono de normalidad, es decir un extraterrestre que viniera a Bilbao y mirara la ciudad no encontrarían signos alarmantes de crisis. P 7: (BO_E7)

En general, creo que la situación no es crítica, la situación de Bilbao no es crítica, es una ciudad a pesar de esos desequilibrios tiene una relativa calidad de vida (BO_P4)

Por lo tanto, hay una sociedad que vamos a salir antes de la crisis, no hemos entrado del todo en ella y saldremos antes también (BO_A12)

La cuestión está en ver cómo saldrá la sociedad de la situación, en qué condiciones tanto laborales como aquellas relacionada con todo el entramado social.

CUADRO RESUMEN DE LOS DISCURSOS DE DIAGNÓSTICOS					
Discursos	Responsables de la crisis	Temporalidad ¿cuándo se inicia?	Relaciones multinivel en la ciudad	Impactos en la ciudad	Principales anunciadores
Crisis estructural heredada	Los partidos políticos Modelo agotado de ciudad Falta de planificación	Situación heredada de la década de los 90	Poca participación ciudadana Relación entre las administraciones, Ayuntamiento, Gobierno Vasco y Diputación Escasa visión metropolitana	Bajo impacto en la ciudad Repercusión en el comercio, y en la industria Repercusión en la cultura Pérdida de poder adquisitivo Afectados: inmigración, jóvenes, parados, personas mayores.	BO_P1 BO_P3 BO_P4 BO_P8 BO_SE14 BO_E9 BO_T6
Crisis financiera	Falta de financiación, de créditos	Se ha agravado en los últimos años	Dualidad entre las medidas adoptadas por el Gobierno local y otras administraciones Las ayudas sociales cada vez son más numerosas La red familiar ,ONGs y el voluntariado están sirviendo de colchón	En el comercio y la pequeña empresa Impacto multisectorial Incremento paulatino de la tasa de paro Importante repercusión en las clases medias, y en los mayores, desempleados, mujeres e inmigración	BO_P3 BO_P4 BO_E7 BO_A11 BO_SE14

3.2 Pronósticos, evolución y estrategias

3.2.1 Escenarios de futuro

A partir de la década de los 90 se plantearon las bases necesarias para que Bilbao pudiera salir de una situación crítica en la que se encontraba. Unas bases que dieron lugar al Bilbao, tal y como hoy le conocemos, con un importante cambio de imagen y una apuesta por una ciudad diferente. De una ciudad industrial a una nueva ciudad en la que las políticas urbanas han dado lugar a una “nueva” ciudad de la cultura, esta es la clara apuesta desde el ámbito institucional para poder hacer frente al futuro. En resumen, la trayectoria hacia una ciudad del conocimiento, una apuesta importante pero en la que también es necesaria tener en cuenta una serie de precauciones.

Entonces, del pasado viene una etapa industrial, una etapa de regulación urbana; próxima etapa: el del conocimiento. (BO_P1)

Bilbao tendrá que seguir su curso, vamos a ver, tiene que ir claramente por dos caminos. Digamos un poco la eficiencia en todos los servicios que se monten, y luego por la vía de la sostenibilidad. Porque tú vas a tener que mantener todas estas instalaciones en el futuro y eso no es poco dinero. (BO_E7).

El Bilbao del futuro requiere de la presencia de la cultura donde el ámbito de la internacionalización esté presente. De hecho esta internacionalización está presente en muchas de las actividades que se vienen desarrollando en la ciudad en los últimos años. Sobre todo teniendo en cuenta que la cultura y su visibilidad exterior fue el motor que impulsó el Bilbao de hoy.

Pero lo peor que le puede pasar a una ciudad es quedarse quieta o quedarse parada, eso es morir de éxito. En un mundo tan cambiante y tan internacionalizado el que se queda quieto va para atrás, y por tanto ahora nos estamos planteando la segunda reflexión estratégica, que yo no sé si va a tener el éxito, porque en parte también hay componentes de buena suerte. Y;¿en qué consiste esta segunda reflexión estratégica? pues sí yo he pasado de la ciudad industrial, fea y sucia a una ciudad amable y he hecho la transformación urbana, ahora tengo que pasar de la ciudad amable a la ciudad inteligente, y ese es el paso que tenemos que dar ahora. (BO_P2)

En este contexto la apuesta por una nueva imagen de la ciudad, tiene también sus consecuencias. La creación de empleo de forma masiva de décadas anteriores ya no es posible, las nuevas dinámicas hacen que sea necesaria una mayor diversificación de la oferta de trabajo en el que se busca sobre todo la competitividad.

La apuesta de Bilbao, cuando hablo de Bilbao, como digo, en más grande, evidentemente cuando hablo de Bilbao, me estoy refiriendo a la metrópoli, Bizkaia, Euskadi. La apuesta tampoco consiste en hacer que todos los trabajadores de la industria pasen a ser todos camareros. Para nosotros la industria sigue siendo importante, todavía tenemos un 27% del PIB industrial, contra un 17 de media española y europea, pero esa

industria tiene que ser mucho más diversificada, más robotizada, más digamos competitiva, porque la industria esta nueva, genera riqueza, lo que no hace es generar empleo masivo como generaba la anterior. Pero no hay que renunciar a generar riqueza y a tener economía real. Otra cosa es que eso, para que sea competitivo tiene que ser muy tecnológico, genera riqueza pero no empleo, y entonces tengo que buscar en el sector terciario de servicios, el complemento de empleo que antes tenía básicamente la industria. (BO_P2)

Detrás de esta apuesta de futuro, la situación en la que se encuentra la ciudad y el territorio hace que algunas de las infraestructuras que se encontraban ya en la agenda experimenten, en el mejor de los casos, retrasos. Esta tendencia se generaliza, no solo en las políticas urbanas que se desarrollan en la ciudad sino que están presentes en diferentes niveles de gobierno; Ayuntamiento, Diputación, Gobierno Vasco y Central. Como vemos esta situación trasciende al área metropolitana.

En cualquier caso, las posibilidades de salidas de la situación requieren, no solo del paso del tiempo, sino de la escala de la ciudad, donde el espacio está limitado, por ello es importante intentar la transformación de los espacios para ser capaces de ofrecer la cobertura necesaria para la implantación de las posibles futuras empresas.⁷⁷ Una tendencia que se está impulsando desde el mismo Ayuntamiento es la internacionalización de la propia ciudad siendo Bilbao en 2013 la Sede oficial Mundial del Foro de Alcaldes, lo que da una idea de esta apuesta a la que hacemos referencia⁷⁸. Es posible que en algunos casos no se puedan hacer grandes avances dada la situación tal como opinan algunos de los entrevistados, pero ello no implica el abandono de las estrategias precedentes. La ciudad debe mantenerse en las mejores condiciones al menos estéticas, de limpieza, es decir, debe ser capaz de mantener la imagen que le ha costado algo más de una década alcanzar, debe estar preparada para un futuro que se espera esté cercano. En este entramado, la movilidad a cualquiera de los niveles, contar con los medios de comunicación para la proyección de la ciudad a gran escala, son básicos para el futuro de la ella y de la metrópoli. Bilbao como hemos visto, cuenta con importantes redes de comunicación tanto a nivel nacional como internacional que pueden activarse como un importante recurso para desafiar a la situación estructural actual:

En este momento la capacidad de mover datos, personas y mercancías es la base de la economía. Entonces, la conectividad exterior y la movilidad interna son fundamentales para el desarrollo del territorio. Cuando estos que hablan del tren de alta velocidad no sé qué no sé cuánto, para nosotros es sí o sí y para el futuro de Bilbao o llega el tren de alta velocidad o vamos a tener uno de los mayores problemas a medio plazo. El aeropuerto, el puerto exterior... es decir, necesitamos conectividad exterior y movilidad interior. (BO_P1).

⁷⁷ Fuentes del ayuntamiento señalan que existen posibilidades que empresas de referencia como Apple se instalen en Bilbao.

⁷⁸ Para más información consultar:

<http://www.bilbaointernational.com/bilbao-sede-oficial-del-foro-mundial-de-alcaldes-mayors-forum-2013/> [Fecha de la consulta: 30/01/2013].

Desde otro punto de vista, y no precisamente a corto plazo, se plantea la necesidad de buscar alternativas más sólidas que no giren exclusivamente en torno a la cultura o a ese nuevo modelo de ciudad centrado sobre todo en el conocimiento. Alternativas en las que se intente recuperar y apostar por un tejido industrial que ha sido la base de la economía tradicional en Bizkaia:

Bien, yo creo que es un ir bien a medio plazo, es decir, que el problema del Guggenheim, en este sentido, de la creación de esta industria del turismo en Bilbao, yo creo que sólo ha sido un elemento paliativo, pero lo que sí se está demostrando, es que todos los cambios que se basan exclusivamente en esos cambios culturales que propician esas grandes instalaciones no son suficientes, y se está demostrando en estos momentos, que realmente hay que tener una base, un sustrato, no voy a decir que tengamos que tener otra vez los Altos Hornos ¿no? Pero que hay que analizar y tener un sustrato de base que de alguna manera fije la población, o le dé a la población la oportunidad, la posibilidad, digamos, de ganarse la vida, dicho en palabras vulgares ¿no? (BO_E7).

Estos puntos de vista pueden perfilarse como retos que se deben afrontar de cara al futuro, nos encontramos además con otro importante reto, relacionado en este caso con la estructura de la población de Bilbao, su envejecimiento demográfico, y en consecuencia, con la necesidad de su rejuvenecimiento:

El mayor reto de Bilbao es el rejuvenecimiento. Parte del desequilibrio económico es todo el envejecimiento, es decir... y el mayor reto que tiene Bilbao es el rejuvenecimiento. (BO_P3)

Esta cuestión no es nueva, siendo además un hecho que ya se percibía desde hace unos años. Asimismo, como ya lo hemos mostrado al inicio de este estudio Bilbao es una de las ciudades más envejecidas del Estado. Esta cuestión junto con la necesidad de una definición clara del modelo de ciudad que se quiere alcanzar son planteados como estrategias fundamentales de cara al futuro:

Hay dos elementos que a la ciudad de cara al futuro, y en el presente ya están... y que son estratégicos: uno es el envejecimiento y yo creo que es un problemón en Bilbao; lo que lamento es que es un problema que podíamos haber anticipado, es decir, que hay políticas públicas que se anticipan. (...) Y luego otro, que tiene que ver con el modelo de crecimiento económico. Creo que Bilbao no termina de definir cuál va a ser el modelo económico en el que va a basar su crecimiento y en el que va a crear el empleo. Después de la crisis industrial y de la regeneración urbanística, creo que estamos en un impasse en el que no terminamos de tener claro si la apuesta tiene que ser turística o tiene que ser economía de conocimiento y creo que hay que hacer mayor esfuerzo. (BO_P3).

Se aprecia una preocupación, ya no sólo por el modelo de ciudad que se busca, sino por el tipo de sociedad en la que se quiere vivir, o una desorientación generalizada a la hora de proponer medidas. Otra de las opiniones demanda un liderazgo social fuerte, con capacidad de convicción en defensa de un nuevo modelo social. Lo que se expresa en cualquier caso, es la manera en la que la sociedad en general va a salir de

la situación, en qué medida y en qué aspectos se van a expresar más cambios. Es en palabras de un informante, cómo “si vamos a salir tullidos” (BO_SE14). En resumen, es una cuestión que se ha ido planteando en diferentes ocasiones y también desde distintos puntos de vista.

Pero es así es decir, yo creo que hace falta...haría falta, no voy a decir alguien, yo diría grupos que empiecen a darse cuenta que hay que imaginar cómo va a ser la siguiente vida de la sociedad. Cómo va a ser, es decir, qué es lo que se puede conservar y lo que de alguna manera va a perecer de esta sociedad y pensar cuáles son las alternativas que se le ofrece a la gente en el futuro. Es decir, si yo voy haciendo la ciudad para al hombre que hay hoy, es un hombre, que a pesar de todo las tortas que nos están dando sigue pensando que para vivir necesita créditos y para tal... pues oye a lo mejor la estoy pifiando, y la estoy pifiando muy seriamente porque igual que estos créditos ya no llegan a existir nunca jamás, o se convierten en otra cosa, o tal. (BO_E7)

Me da la impresión de que se sigue teniendo claro lo que se quiere, pero me da la impresión de que no se tiene nada claro el camino para llegar a ello. Es probable que en estos momentos falte red social (BO_SE14).

En definitiva, el futuro requiere la necesidad de una revisión del modelo de ciudad, “rediseñar la ciudad” (BO_T6). La apuesta ha estado orientada a su venta pero eso ya no es válido. Se ha generado precisamente un abuso de ese tipo de política y ello ha creado un obstáculo. Además se reclama la necesidad de buscar una participación ciudadana junto con una política centrada en el ciudadano y la ciudad.

Desde otro punto de vista se destaca la poca movilidad ciudadana, consecuencia del hartazgo social generalizado, del desencanto. No entender este tipo de comportamiento, continúa existiendo aunque son solo suposiciones que giran en torno a la existencia de una economía sumergida que esté mitigando situaciones dramáticas, a la red familiar y a las ayudas institucionalizadas, sin olvidar la labor social de entidades benéficas como es el caso de Cáritas.

3.2.2 Iniciativas que surgen desde la ciudad

Desde la **sociedad**, es decir, desde los movimientos sociales, no se palpan soluciones que partan del ámbito institucional; más bien, se percibe que es la sociedad civil con actuaciones, la que está apostando por algunas iniciativas. También es cierto, que estas iniciativas no nacen a partir de la crisis; se trata de una tendencia de comportamiento o de movilización, que ya se estaba dando en Bilbao. Un hecho cierto, es que en estos momentos, tales comportamientos o valores adquieran más fuerza, se hacen más visibles. Si algo habría que destacar es que se trata de actuaciones vinculadas al voluntariado, en unos casos y en otros, pequeñas iniciativas de barrio:

Yo creo que son todos muy “micros”, hay experiencias muy “micros” desde bancos el tiempo en que se están haciendo en Bilbao, otras experiencias de consumo responsable, solidario o de ese tipo de historias que son muy, muy, muy micros, pero que no las veo

proyectadas a lo que es la economía a nivel de la escala de la propia ciudad. (BO_P4)

Son propuestas en sí mismas que proponen una humanización de la sociedad, un nuevo modelo económico donde la solidaridad y el compromiso social proporcionen un tipo de iniciativas distintas, no centradas en aspectos materialistas. Ejemplos de este tipo de actuaciones las podemos encontrar en el consumo alternativo, local o en el ecológico, en el comercio justo, de la reutilización de determinados artículos como pueden ser los locales de venta de productos de segunda mano. Son sin duda nuevos modelos económicos que en estos últimos años están tomando más presencia en los barrios y en el conjunto de la ciudad.

Lo cierto es que, como receta general o como punto de partida se hace necesario recuperar esos derechos perdidos como consecuencia de las “políticas de recortes” que se han venido realizando en los últimos años:

Hombre, yo creo que es la receta general, es decir, eliminar los recortes que se están haciendo de todo tipo, económicos, pero también democráticos... también de recortes sociales, de derechos, laborales, de todo tipo, pero económicos también porque eso no conduce a ningún sitio. (BO_A12).

Más que una propuesta de iniciativas encontramos la demanda de estrategias de reutilización de los grandes espacios con la finalidad de generar usos diferentes y con ello sean que más productivos, intentando buscar un cierto equilibrio entre estas redes.

Ahora hay que buscar nuevos usos al BEC, por qué no una intermodal... si quieren es que una intermodal... aquí y aquí, pero es que aquí no puedes concentrar todas las líneas de autobuses, son mil de expediciones diarias, 300 casi exactas casi 370.000 al año, de entradas y salidas de autobuses, que eso no puede estar aquí, además eso unido con todo... fíjate qué lío va a haber ahora, con tranvía, con Renfe, con metro y los coches entrando y los autobuses, es decir, el BEC podría ser eso, hay que encontrar nuevos usos, a cosas que se diseñaron mal para ferias que un momento dado de crisis se reducen. (BO_A12).

Desde el **ámbito institucional** hay una apuesta por diferentes ejes de actuación, por los que se apostaba antes del periodo de la crisis. Sin embargo, en estos momentos se considera fundamental ponerlos en práctica de cara a un futuro cercano. Por un lado, hay una clara apuesta por el ámbito universitario, por una proyección internacional de la ciudad, donde la marca adquiere una especial relevancia, pero también existen otros elementos que proporcionan otra idea de diferentes elementos hacia donde el propio ayuntamiento quiere dirigir la ciudad.

El primer eje básico es el de la conectividad, es decir, seguir apostando por la conectividad. El segundo eje es el de la internacionalización de la ciudad. El tercer eje es los recursos humanos y la tecnificación, la tecnología y el cuarto es lo que nosotros llamamos la diversificación y visión completa de la ciudad [...] Siguiendo elemento, tercero, la universidad. Todos los casos que hemos estudiado, la universidad es un

elemento fundamental para el desarrollo de las ciudades. Y nosotros sí que estamos intentando generar un nuevo polo de ciudad. A la Universidad del País Vasco, le hemos cedido los cinco terrenos. (BO_P1)

Una apuesta en cierto modo diferente que vincula en este caso al ámbito institucional y a las asociaciones vecinales, como es el proyecto “Corazones de barrio” El principal objetivo de este proyecto está en generar una red entre los barrios para: “Crear una ciudad competitiva, sólida y singular, equilibrada y completa, con el objetivo último de crear y atraer proyectos y oportunidades de nueva actividad económica y empleo”⁷⁹. Se trata de un proyecto que persigue el equilibrio social de los barrios, generando diferentes ámbitos de convivencia donde puedan a su vez mantenerse las actividades públicas:

Antes te he comentado lo de Corazones de Barrio, es una iniciativa municipal, pero basada, sin nada queremos poner medallas ni nada, pero basada en la que ha sido las posiciones que ha tomado la federación para Bilbao desde el 2007 o 2006, que nos empezamos a manifestar públicamente. La necesidad de que el Bilbao sea una ciudad más homogénea, más equilibrada, con mayor atención a los barrios, con unos niveles de calidad mejor distribuidos, de calidad de vida y los recoge, contrata a la Fundación Metròpoli con 600.000€ para que desarrollen ese proyecto, esa idea y comienzan a trabajar. (BO_A12).

⁷⁹ En su origen esta iniciativa parte de la asociación vecinal que se inicia en 2006, posteriormente es apoyada también por el propio Alcalde: <http://zorrotzaelkartea.wordpress.com/2012/09/28/corazones-de-barrio-auzoetako-bihotzak/> / https://www.bilbao.net/cs/Satellite?c=Page&cid=1279122615550&language=es&pageid=1279122615550&pagename=Bilbaonet%2FPage%2FBIO_contenidoFinal. [fecha de la consulta: 22/02/2014]

Discurso	Tendencias de futuro	Políticas corto	Políticas a medio/largo plazo	Futuro gobernanza multinivel	Principales anunciadores
Continuidad	Mantener lo conseguido Más diversificación del trabajo	Internacionalización de la ciudad Políticas de movilidad en diferentes niveles, así como la comunicación a gran escala Vinculación con la universidad	Políticas que favorezcan una regeneración industrial Oferta de espacios para la implantación de nuevas empresas con proyección internacional	Necesidad de una visión metropolitana	BO_P1 BO_P2 BO_E7
Retos	Estructura de la población Rediseño del modelo de ciudad	Políticas vinculadas a desigualdades socioespaciales	Políticas urbanas para la transformación de espacios Políticas sociales vinculadas a la situación demográfica	Se destaca la importancia del área metropolitana	BO_P1 BO_P3 BO_P4 BO_A12 BO_E7 BO_SE 14

4. Conclusiones

4.1 Diagnóstico sobre el impacto de la crisis en la ciudad

La situación en la que se encuentra Bilbao es heredada de una época anterior, de la década de los 90, caracterizada por una fuerte crisis estructural que afectó a toda Europa y que se dejó sentir en casi todas las ciudades, especialmente en aquellas en las que la industria era el principal motor económico. En este contexto se apostó por un cambio radical de modelo de ciudad, basado fundamentalmente en la industria a un modelo centrado en el sector terciario. Esta situación ha dado lugar al cambio físico de la ciudad que ha repercutido en gran medida en la producción y con ello en el mercado de trabajo.

La remodelación urbana que se ha producido en el centro de Bilbao es la imagen visual de los grandes cambios experimentados, lo que no quiere decir, por otro lado, que no existan desigualdades socioespaciales. En este contexto debemos matizar que estas desigualdades que observamos entre sus barrios no se deben a la situación de la crisis actual. Se trata de desigualdades que ya estaban con anterioridad y que sin embargo se vienen intentando paliar desde hace unos años. Objetivo que, a pesar de la crisis, sigue presente en el ayuntamiento en cuanto a sus actuaciones. Aunque su ritmo ha decrecido, no por ello se han dejado de realizar acondicionamientos y mejoras en los barrios.

Entre algunos de los discursos se considera que hay una crisis generalizada que afecta a amplios sectores de la sociedad. Se considera que son, sobre todo, los más perjudicados; la población inmigrante, los jóvenes, la clase media, los parados y además, las personas mayores. La responsabilidad, por el contrario, recae sobre la democracia, no solo sobre las instituciones sino también sobre la poca participación ciudadana que hay en Bilbao.

A pesar de estas circunstancias se tiene, en general, la percepción de que la situación de Bilbao no es tan negativa como en otras ciudades; pero además, hay quienes que opinan se saldrá antes que otras ciudades de este mal generalizado.

4.2 Pronósticos de futuro

El futuro se muestra incierto pero esperanzado, a pesar de que se percibe un cierto riesgo de que mantenerse a la espera genere una acomodación.

Hay una clara apuesta por una ciudad del conocimiento, de la sostenibilidad, en definitiva una apuesta por la "ciudad inteligente", y por supuesto, de la cultura. En este contexto, se es consciente de la importancia que tiene mantener la imagen adquirida en la ciudad en los últimos años. Se propone la necesidad de crear puestos de trabajo más diversificados, donde se tenga en cuenta el pasado industrial de Bilbao, en cierto modo, de una recuperación de la industria y no solo centrado en la cultura. Es por ello,

por lo que se plantea una apuesta diferente. Se es consciente de que es necesario buscar un mercado laboral más diversificado, en el que la apuesta por nuevos puestos de trabajo no esté, sobre todo, orientada al turismo.

El futuro de la ciudad, está en gran medida, relacionado con su escala por ello es imprescindible la transformación de espacios que puedan dar la cobertura necesaria para la implantación de nuevas empresas.

Desde la sociedad se perciben ciertos movimientos que giran en torno a una “humanización de la sociedad” alternativas y movimientos que nacen de la propia sociedad civil y que están directamente vinculados al voluntariado, a ONGs y que se están desarrollando en los barrios. Entre los discursos se plantea un objetivo basado en la recuperación de los derechos que se han ido paulatinamente perdiendo como consecuencia de las sucesivas “políticas de recortes”.

5. Bibliografía

- BORJA, J. y MUXI, Z. (eds) (2004): Urbanismo en el siglo XXI. Bilbao, Madrid, Valencia Barcelona, Barcelona: Ediciones UPC.
- CAMPELO, P. y otros, 2011. Bilbao. En: *Políticas urbanas en España. Grandes ciudades, actores y gobiernos locales*. Barcelona: Icaria, pp. 75-104.
- GÓNZALEZ PORTILLA M. (2009): La consolidación de la metrópoli de la ría de Bilbao. Volumen II. Infraestructuras, espacio y recursos, Bilbao: Fundación BBVA.
- IGLESIAS, M., MARTÍ-COSTA, M. & SUBIRATS, J. y. T. M., (2011): *Políticas urbanas en España. Grandes ciudades, actores y gobiernos locales*. Barcelona: Icaria.
- PÉREZ-AGOTE A., TEJERINA B., Y BARAÑANO M., (2010): Barrios multiculturales, Madrid: Trotta.
- VICARIO L., MARTINEZ MONJE P.M., (2003): Another ‘Guggenheim Effect’? The Generation of a Potentially Gentrifiable Neighbourhood in Bilbao, en *Urban Studies* Vol. 40, Nº 12, <http://www.scholars-on-bilbao.info/fichas/7VicarioetaltUS2003.pdf> [consultado el 30 de enero del 2014]

6. Anexos

Tabla 5-5. Códigos de las entrevistas y grupo de referencia

Código de entrevista	Grupo de referencia
Representantes políticos	
BO_P1	Director delegado del gabinete del alcalde
BO_P2	Teniente Alcalde de Urbanismo
BO_P3	Portavoz del PP
BO_P4	Concejala de bienestar social
Técnicos	
BO_T5	Director de urbanismo y medio ambiente
BO_T6	Industrias Culturales Ayuntamiento de Bilbao
Experto	
BO_E7	Periodista / universidad
BO_E8	Bilbao Ría 2000
BO_E9	Comisión Gestora Zorrotzaurre
BO_E10	Arquitecto
Asociaciones	
BO_A11	Cáritas
BO_A12	Asociación vecinal de Basurto
Movimientos sociales	
BO_A13	Ekologistan Martxan
Sector empresarial	
BO_SE14	Asociación de comerciantes del Casco Viejo

Tabla 5-6. Evolución de la tasa de inmigración en España, Bizkaia y Bilbao. (2002-2013)

	España	Bizkaia	Bilbao
2002	4,73	1,65	2,5
2003	6,24	2,11	3,1
2004	7,02	2,55	3,7
2005	8,46	3,19	4,6
2006	9,27	3,81	5,5
2007	10	4,39	6,2
2008	11,41	5,11	7,1
2009	12,08	5,72	7,9
2010	12,22	5,96	8,0
2011	12,19	6,25	8,4
2012	12,14	6,52	8,5
2013	11,77	6,39	8,1

Fuente: INE 2013

Tabla 5-7. Evolución de la tasa de paro

	España	Bizkaia	Bilbao
2005	10,2	7,4	6,64
2006	9,1	5	5,95
2007	8,5	4	5,9
2008	9,6	4,3	7,76
2009	17,4	8,6	9,82
2010	20,1	10	11,11
2011	21,32	13,3	12,03
2012	24,4	14,7	13,56
2013	26	16,5	17,4

Fuente: INE 2013

Tabla 5-8. Porcentaje de voto válido obtenido por los distintos partidos en las elecciones municipales. Bilbao (1979-2011)

	1979	1983	1987	1991	1995	1999	2003	2007	2011
E.A.J.-P.N.V.	39,31%	36,38%	28,02%	34,72%	26,54%	31,09%	41,33%	41,23%	44,16%
HB-EH-Bildu	17,26%	10%	14,87%	12,16%	8,10%	12,56%	0	0	14,21%
UCD	17,22%	0							
PSE-EE (PSOE)	13,87%	27,66%	20,60%	20,99%	14,36%	16,50%	18,71%	22,04%	13,45%
EE	7,07%	9,15%	6,93%	0					
PCE-EPK-IU	4,05%	1,50%	0,71%	1,73%	7,36%	5,28%	10,21%	0	0
AP-PDP-UL-PP		14,36%	8,73%	14,12%	21,22%	25,02%	25,90%	22,42%	17,24%
EA	0	10,83%	6,25%	3,95%	2,70%	0	0	2,70%	0
ICV:EHE				0	16,85%	7,60%	0		
EB-B	0	0	0	0	0	0	0	0	3,38%
Aralar	0	0	0	0	0	0	0	0	7,98%

Fuente: <http://www.infoelectoral.mir.es>