

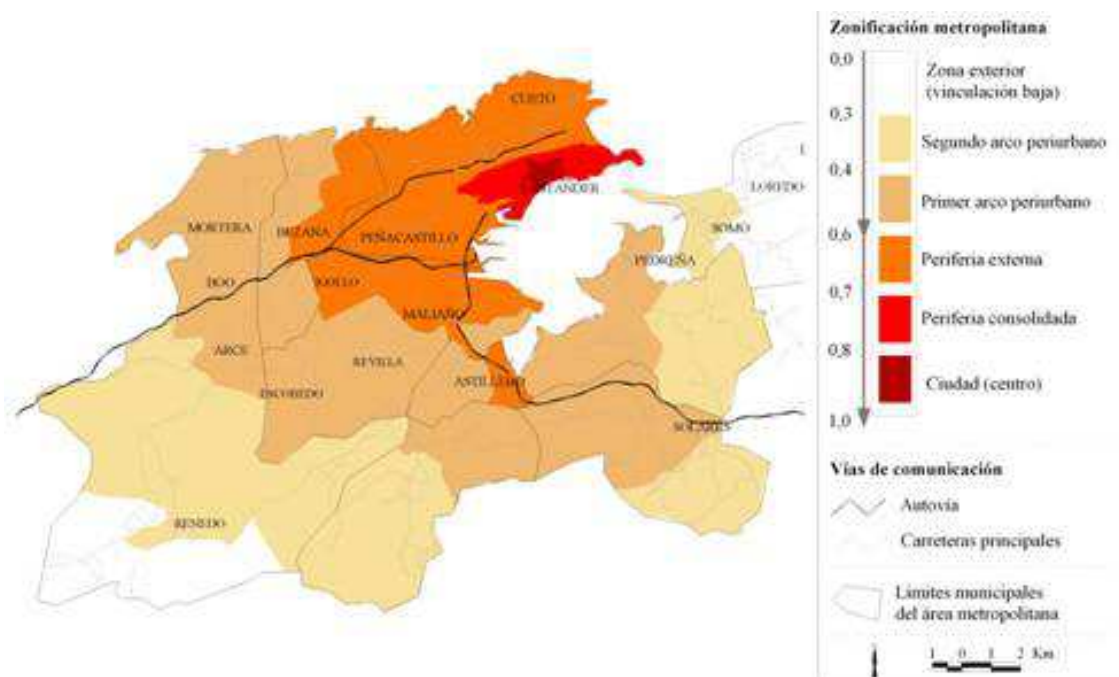
# 10 Santander: ¿Innovando en una misma dirección?

Ekhi Atutxa, Patricia Campelo, Amaia Izaola, Víctor Urrutia, Imanol Zubero

## 1. Introducción

El municipio de Santander tiene una extensión de 33,9 km<sup>2</sup>. Sus límites naturales están constituidos, al Sur, por la Bahía, y al Norte por el Mar Cantábrico. Limita, a su vez, con los términos municipales de Santa Cruz de Bezana y Camargo. El término municipal es una península y, por serlo, queda relativamente aislado de las principales líneas de comunicación con el resto del territorio regional y nacional. Los accesos terrestres se han de realizar necesariamente por el Oeste del espacio municipal, por medio del cual se produce la conexión con el eje de comunicación general E-W (Autovía A-8/A-67).

Gráfico 10-1. Mapa de Santander



Fuente: de Cos, de Meer y Martín (2007)

El municipio está dividido en cinco núcleos poblacionales: Santander, en torno al núcleo tradicional de la ciudad, y las entidades periurbanas de Cueto, Monte, Peñacastillo y San Román. Aunque estas cuatro entidades abarcan más de la mitad de la superficie del municipio, el 80% de la población total se concentra en el núcleo urbano propiamente dicho.

Tabla 10-1. Población de Santander, por núcleo poblacional, a 1 enero 2011

	Total	Varones	Mujeres
CUETO	9.530	4.554	4.976
MONTE	2.276	1.108	1.168
PEÑACASTILLO	16.325	7.943	8.382
SAN ROMAN	12.912	6.161	6.751
SANTANDER	138.878	63.649	75.229

Fuente: Instituto Cántabro de Estadística (2011)

A fecha de 1 de enero de 2012, el municipio de Santander concentraba el 30,05% de la población de Cantabria, siendo además la única localidad de la comunidad que supera los 100.000 habitantes.

## 2. El impacto de la crisis en Santander

### 2.1 Ámbito Social

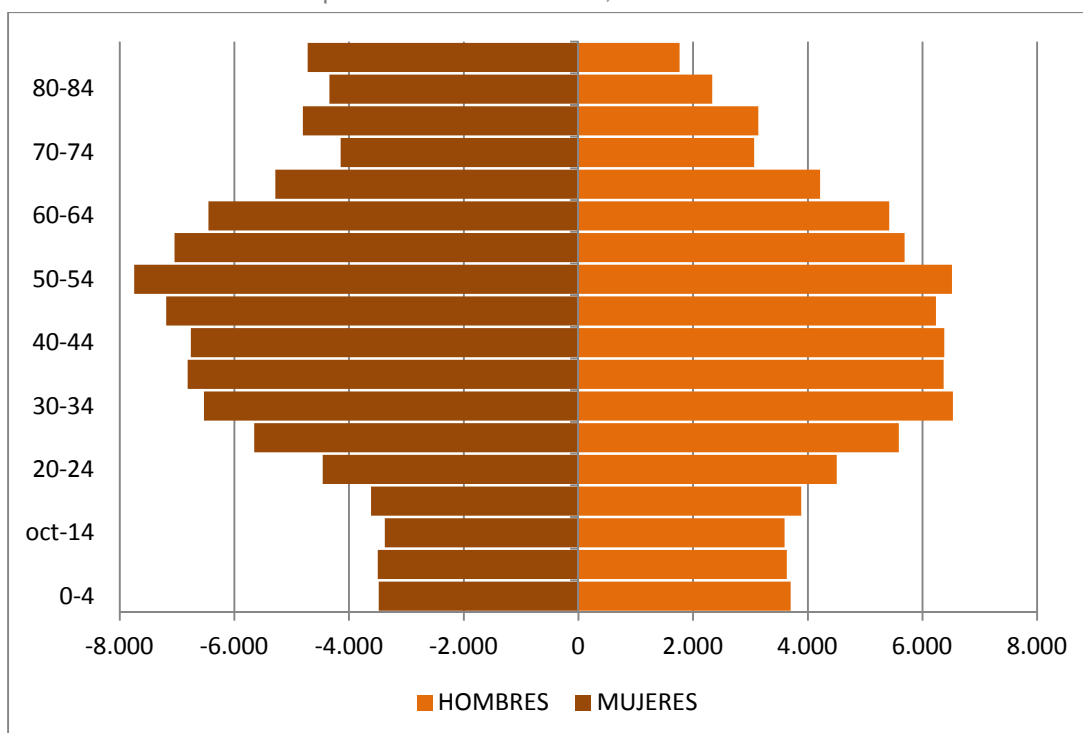
El municipio de Santander, que contaba con apenas 54.000 habitantes en 1900, no superará los 100.000 empadronados hasta 1940. Durante el decenio 1960-1970 la ciudad experimentó el mayor despegue demográfico, con más de 31.000 nuevos habitantes, en buena parte consecuencia de los aportes inmigratorios procedentes de las áreas rurales cántabras en crisis, aunque también de otras provincias limítrofes, sobre todo las castellanas. Como consecuencia, se produjo un proceso de construcción masiva en suelo rústico, dibujando una ciudad con una marcada estructura centrípeta y una fuerte segregación de usos. Un suave crecimiento demográfico se mantiene hasta los años Noventa, hasta alcanzar los 196.000 habitantes, momento en el que se produce un descenso constante de población, que llega hasta la actualidad: 177.123 habitantes empadronados en 2013.

A lo largo de 2011, de los 102 municipios que componen Cantabria 54 pierden población, 47 crecen y uno no varía. Son los municipios más grandes los que más población pierden en términos absolutos, con Santander a la cabeza (1.456 habitantes menos), seguido de Torrelavega (-256), Laredo (-112) Reinosa (-106). Este descenso de población ha continuado durante el año 2012. Según la revisión del padrón municipal realizada el 1 de enero de 2013, la población de Santander asciende a 177.123 habitantes, lo que supone una pérdida de 1.342 habitantes durante 2012, una caída del 0,75%, más del doble de la media de Cantabria. De hecho, el 68% de los 1.973 habitantes que perdió Cantabria en ese periodo lo fueron en Santander (ICANE, 2013).

Una de las causas del descenso poblacional de Santander radica en el signo negativo de su crecimiento natural, consecuencia del reducido número de nacimientos y del incremento del número de defunciones ocasionado por el envejecimiento de sus habitantes. El hecho de que el pico demográfico se alcance a principios de los Noventa y que, a partir de ese momento, la población descienda, tiene que ver con la crisis en esa misma época de los principales motores económicos de la ciudad.

La tasa de envejecimiento muestra que la edad de la población cántabra es más elevada que la del conjunto del país. La tasa regional se sitúa en 18,74% frente al 17,15% de España, siendo más acusado este proceso en el caso de las mujeres cántabras, que alcanzan una tasa del 21,43%, mientras la de las españolas en conjunto es del 19,42% (ICANE, 2011). Santander se caracteriza por la escasa proporción de población correspondiente a grupos de edad jóvenes (0-14 años) y un importante peso de las personas mayores de 65 años. Santander tiene una tasa de juventud inferior a la regional (11,8% frente a un 13,2%). La tasa de envejecimiento para el municipio (20,8%) es bastante superior a la de Cantabria (18,7%), llegando a un 23,9% para las mujeres. El índice de dependencia para el total del municipio es de 48,3. En el municipio de Santander el recambio generacional no está garantizado, ya que su índice de recambio es superior a 100 (146,3%) (ICANE, 2011).

Gráfico 10-2. Pirámide de población de Santander, 2012

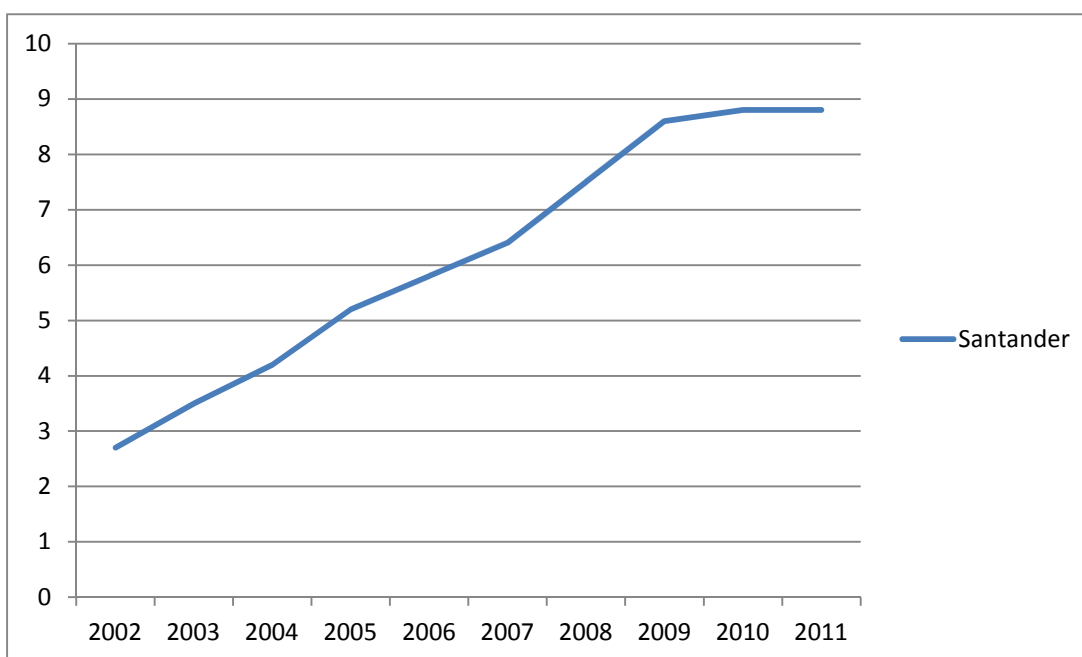


Fuente: ICANE, 2012

En 2009, la población de Santander en situación de dependencia llegaba al 2,77%, estimándose que esta aumentaría en 2015 entre un 11,2% y un 48,6%, pasando en números absolutos de 5.057 personas a entre 5.469 y 7.353 (Dirección General de Políticas Sociales, s/f.). Esto explica que la vulnerabilidad demográfica (disminución + envejecimiento) sea, por sí misma y por su impacto sobre otros ámbitos (como el económico), una de las principales preocupaciones de los distintos agentes sociales y políticos de la ciudad.

En cuanto a la inmigración, aunque esta ha aumentado a partir de 2002, en los últimos años se ha estabilizado en porcentajes inferiores a la media nacional (Gráfico 10-4). La mitad de la población inmigrante extranjera procede de Latinoamérica.

Gráfico 10-3. Evolución de la tasa de población extranjera en Santander



Fuente: INE, elaboración propia

La oposición al gobierno municipal de la ciudad considera que la pérdida de población de Santander no puede explicarse sólo en función de factores sociodemográficos, sino que es consecuencia "de la locura de las políticas especulativas de encarecimiento del suelo propiciadas por el Consistorio", que han conllevado la "expulsión" de las clases medias y de los jóvenes de la ciudad (Redacción, 2013a). Esta misma opinión también es expresada por uno de los expertos entrevistados: *"Aquí hay tres o cuatro municipios alrededor de Santander que son Astillero, Camargo, Bezana y Piélagos, que bueno, que han crecido a costa de población de Santander, porque bueno, están muy cerca, las casas son más baratas y bueno hay quizás un poco mejor de calidad de vida"* [SR\_E3]. Esta es también la opinión de otro informante, cuando señala: *"El casco urbano tradicional se ha vaciado. [...] Hemos creado una ciudad expandida en lo*

*geográfico, que intenta colonizar nuevos territorios y que ha desertizado el centro, y lo ha desertizado porque tienen precios disparatados para nuevas familias” [SR\_SE11].* El propio Ayuntamiento viene a reconocerlo cuando, en el documento de revisión del PGOU de la ciudad, señala: “El precio de la vivienda en la capital junto con la mejora de las comunicaciones ha provocado que habitantes de Santander se hayan ido a residir a localidades vecinas, de este modo se constata que la pérdida demográfica de Santander es la asumida por los municipios del entorno. Santander es la décimo sexta ciudad más cara de España” (Ayuntamiento de Santander, 2012).

En lo que se refiere a la cuestión de la pobreza y la desigualdad, un estudio de 2005 señalaba que más de las tres cuartas partes de los hogares cántabros vivía una situación de bienestar económico, mientras que sólo el 9% vivía en situación de riesgo económico (Pérez Yruela y Trujillo, 2008). Cantabria se situaba en aquel momento entre las Comunidades Autónomas con un nivel de pobreza más bajo tanto si éste se calcula respecto al umbral de pobreza nacional como si se calcula respecto al umbral de pobreza autonómico. La mayor proporción de hogares pobres y excluidos se encontraba en el municipio de Santander.

Tabla 10-2. Hogares en situación de pobreza y exclusión en Cantabria y en Santander (%)

Tamaño de población	No pobres e incluidos	No pobres y vulnerables	No pobres y excluidos	No pobres e incluidos	Pobres y vulnerables	Pobres y excluidos
Menos de 1.000 hab.	37,1	44,1	3,4	2,3	11,2	1,9
Entre 1.000 y 5.000 hab.	50,4	32,9	5,9	2,1	7,4	1,2
Más de 5.000 hab.	52,4	33,1	3,2	3,8	6,0	1,5
Municipio de Santander	50,8	31,7	4,0	2,6	7,7	3,2

Pérez Yruela y Trujillo, 2008

No contamos con datos procedentes de fuentes comparables que nos permitan construir una serie temporal. Sin embargo, todo indica que desde 2005 la situación ha cambiado sensiblemente. Así, un estudio de la Red Europea de Lucha contra la Pobreza y la Exclusión Social señala que Cantabria es una de las comunidades que entre 2009 y 2011 han visto aumentar su porcentaje de población en riesgo de pobreza y/o exclusión social, del 17% al 25,4% (EAPN, 2012). A partir de 2009 también Cáritas detecta un incremento de las situaciones de pobreza (Álvarez, 2010), estimando que 1.500 personas viven sin techo en Santander (Bolado, 2013). Una cifra similar, 1.500 personas, es la que la Federación Cántabra de Asociaciones de Vecinos considera que pasarían hambre en la ciudad de Santander (Sainz, 2013). Estudios de entidades sociales como Cáritas y Cruz Roja, que alertan del crecimiento de las personas que carecen de medios de subsistencia y prevén que superen las 10.000

antes de que finalice el presente año (Redacción, 2013b). Esta situación ha llevado a demandar en el Parlamento de Cantabria la elaboración de un Plan de Inclusión Social 2013-2016, con el fin de frenar el "crecimiento incesante de la pobreza extrema" en esa comunidad (Valdés, 2013).

## 2.2 Ámbito Económico

Cantabria fue una de las primeras regiones españolas en las que se desarrolló el proceso de industrialización de la mano, sucesivamente, de la explotación minera, de la actividad fabril y del comercio generado a través del puerto y de nuevas comunicaciones (Hoyo, 1993; Martín, 2010). La propia Santander, junto con Torrelavega y Reinosa, han sido las localidades cántabras más industrializadas. El espacio industrial por excelencia de Santander ha estado situado al Suroeste del municipio, ámbito en el que el sector secundario mantiene una notable presencia en la actualidad, bajo la forma de polígonos industriales (Candina, Actimar...).

El Puerto de Santander constituye uno de los factores históricos de desarrollo de la ciudad (Pérez, 2003), y sigue siendo centro de exportaciones e importaciones de mercancías al igual que de tránsito de turistas. Durante tres décadas ha dado servicio a la línea de *ferry* Santander /Plymouth (Autoridad Portuaria de Santander, 2010). Sus competidores más evidentes son los puertos de Bilbao y de Gijón, que absorben el codiciado tráfico de contenedores<sup>157</sup>, pero también Vigo, Santurtzi y Pasaia. A pesar de esta diferencia, las autoridades políticas y portuarias de Santander se encuentran desarrollado un proyecto de ampliación del Puerto duramente criticado por ecologistas, mariscadores, naturalistas y ciudadanía en general, tanto por sus impactos sobre el ecosistema de la Bahía como por su ineficiencia económica (SEO-Birdlife, 2012; Greenpeace, 2012; Fluviarium,s/f.).

Los astilleros de Santander desaparecieron con la crisis del sector a partir de los años Ochenta. Se ubicaban en la céntrica zona de San Martín, espacio que aún espera un proyecto de urbanización que contribuya a su inserción en el tejido urbano de Santander.

Como ocurrió en el conjunto de la cornisa cantábrica, tanto la siderurgia como la construcción naval, tractores del desarrollo industrial de la ciudad y de la región, sufrieron la profunda crisis industrial de los años Ochenta, convirtiendo a Cantabria en una "región de antigua industrialización". País Vasco, Asturias y Cantabria, que en 1955 gozaban de niveles de renta per cápita superiores a la media nacional, retroceden sensiblemente en 1997, sacudidas por las consecuencias de esa crisis industrial, aunque se recuperan a partir de 2005.

---

157 En 2011 las cifras de tráfico de contenedores (TEUS) fueron las siguientes: Bilbao 76.635, Gijón 6.726, Santander 321. <http://www.puertos.es>.

Tabla 10-3. Evolución del PIB de las regiones españolas, 1930-2010

	1930	1955	1977	1997	2005	2010
Andalucía	74,5	67,2	73,6	69,1	77,1	76,7
Extremadura	54,5	59,2	59,7	68,2	67,4	69,9
Canarias	106,7	77,9	83,3	77,7	90,6	87,4
Murcia	76,7	70,7	82,4	82,1	83,1	81,5
C. Valenciana	101,5	115,4	99,6	101,9	91,5	89,3
Castilla La Mancha	60,0	67,9	80,8	79,5	78,3	75,7
Asturias	112,3	107,8	99,4	82,9	88,9	93,2
Cataluña	159,4	152,4	125,4	124,3	119,3	116,5
Castilla y León	71,9	81,7	87,4	89,5	94,9	97,1
Galicia	100,0	71,3	77,3	83,4	81,0	85,4
Cantabria	107,0	118,8	104,1	90,6	98,6	101,9
Madrid	202,3	149,3	129,2	134,4	130,9	129,1
País Vasco	164,7	163,8	129,8	110,7	127,2	133,1
Baleares	161,5	129,9	130,4	125,8	112,7	107,8
La Rioja	104,5	113,1	109,3	117,8	108,2	106,8
Aragón	101,3	102,1	102,7	108,1	107,0	108,7
Navarra	103,8	116,3	117,8	120,0	127,1	127,2
España	100	100	100	100	100	100

Fuente: <http://jesusgonzalezfonseca.blogspot.com.es/2011/10/como-ha-evolucionado-la-riqueza-y-el.html>

En cualquier caso, esta realidad industrial, ligada a la **capitalidad autonómica**, han hecho de Santander el motor de desarrollo económico de Cantabria, de manera que en Santander se encuentra en la actualidad casi el 40% de todos los establecimientos empresariales registrados en la Comunidad. Según datos de 2007, el 68,7% de las empresas de Santander no contaba con asalariados, lo cual indica la importancia que tiene la empresa unipersonal (Ayuntamiento de Santander, 2011a: 29).

Esta relevancia de la ciudad hace que, aunque inexistente como entidad administrativa, desde una perspectiva funcional pueda identificarse un **área metropolitana de Santander**, en torno a la bahía (De Cos, 2010), donde se agrupa casi la mitad de la población de Cantabria.<sup>158</sup> Desde la década de los 90 los municipios

<sup>158</sup> El Arco Metropolitano y el área de influencia de Santander son dos de las zonas que forman parte del área costera de Santander. Estas a su vez son parte integrante de la zonificación geodemográfica de Cantabria, realizada para poder agrupar la información estadística explotada por el Instituto Cántabro de Estadística. En la agrupación de los municipios de la mencionada área costera se han tenido en cuenta principalmente aspectos socioeconómicos, mientras que en la delimitación de los municipios integrantes del área de los valles interiores el factor determinante ha sido el fisiográfico o natural. El Arco

incluidos en el área metropolitana de Santander experimentan un proceso de redistribución de la población que hace que la ciudad central pierda efectivos al mismo ritmo que son absorbidos por los núcleos próximos. La constitución formal de esta área metropolitana, que ya se contemplaba en la Ley de Comarcas de Cantabria aprobada en 1999 pero no desarrollada, va cobrando forma de la mano del Plan Especial de la Bahía de Santander, aprobado provisionalmente en 2010 por la Comisión Regional de Ordenación del Territorio y Urbanismo (Gobierno de Cantabria, 2012).

Resulta interesante analizar su **posición relativa respecto a las ciudades vecinas** más inmediatas: Bilbao, Burgos, Gijón, Oviedo, San Sebastián, Valladolid y Vitoria. Los niveles de actividad económica son inferiores a los de las ciudades vecinas, aunque en Santander se realiza un gasto por habitante equiparable al de ciudades más ricas. En cuanto al índice de actividad económica, que recoge información sobre los impuestos generados por el total de actividades económicas empresariales, Santander se encuentra en la séptima posición, por encima sólo de Oviedo. Si el indicador que manejamos es la cuota de mercado (brinda una estimación de la capacidad de consumo comparativa de los municipios) Santander ocupa la última posición. Sin embargo, a pesar de que tanto la capacidad de consumo como de generación de impuestos tienen evidentes consecuencias para la gestión de la administración pública municipal, principalmente en cuanto al grado promedio de gasto anual por habitante, hay que destacar que Santander ocupa la tercera posición en cuanto al gasto promedio anual por habitante, por detrás de Bilbao y de Valladolid. Este dato se puede explicar en parte por la mayor proporción que representó el presupuesto santanderino respecto al total de la Comunidad Autónoma, particularmente entre los años 2003 y 2006 (Ayuntamiento de Santander, 2010: 31-33). El Índice Industrial de Santander es el menor de todos los municipios estudiados, dato que se explica por la fuerte presencia de establecimientos terciarios en la ciudad y su zona de influencia. También se sitúa en el último lugar en cuanto a número de actividades de construcción por cada 1.000 habitantes. La gran mayoría de la población ocupada residente en el municipio de Santander desarrolla su actividad laboral en el sector terciario y servicios alcanzando en 2010 un porcentaje del 76%. A este sector le seguía la industria (12.9%) y la construcción (9.8%), mientras que sólo el 1.2% de la población trabajadora santanderina desarrolla su actividad profesional en el sector primario (Ayuntamiento de Santander, 2010: 162).

Desde la perspectiva de la actividad turística, Santander ocupaba en 2008 la tercera plaza en cuanto al Índice turístico, después de Bilbao y Donostia-San Sebastián, y la cuarta en actividades de restauración y bares por detrás de Bilbao, Valladolid y Gijón. Ocupa el último lugar en promedio anual de visitas a museos por detrás de Bilbao, Vitoria, Gijón y Valladolid (Ayuntamiento de Santander, 2010: 53).

---

Metropolitano de Santander está formado por los siguientes municipios: El Astillero, Camargo, Marina de Cudeyo, Ribamontán al Mar y Santa Cruz de Bezana. Componen el área de influencia urbana de Santander los siguientes municipios: Castañeda, Entrambasaguas, Liérganes, Medio Cudeyo, Penagos, Piélagos, Puente Viesgo, Ribamontán al Monte, Riotuerto, Santa María de Cayón y Villaescusa.



En general, Cantabria ha sido una comunidad que ha presentado indicadores de paro, pobreza y exclusión social muy inferiores a la media estatal. La **tasa de paro** en Cantabria ha sido claramente inferior a la estatal a lo largo de toda la década de 2000, si bien es importante recordar que la comunidad tiene un mayor porcentaje de inactivos que la media estatal. Este impacto menor del paro se ha mantenido incluso durante los primeros años de la crisis.

Tabla 10-4. Tasa de paro en Cantabria y en España 2001-2010

	2001	2002	2003	2004	2005	2006	2007	2008	2009	2010
<b>Cantabria</b>	8,69	10,05	10,55	10,54	8,51	6,56	5,9	7,17	11,99	14,49
<b>España</b>	10,55	11,47	11,48	10,97	9,16	8,51	8,26	11,34	18,01	20,05

Fuente: Ayuntamiento de Santander, 2010: 164

Sin embargo, el paso del tiempo y el mantenimiento de la situación de crisis está haciendo que, a pesar de mantener una posición relativa mejor, la situación laboral de Cantabria se vaya deteriorando: en el segundo trimestre de 2012 a tasa de paro se situaba en el 17,4% de la población activa, con un alza de dos puntos y seis décimas respecto al segundo trimestre de 2011 y durante los años de la crisis el desempleo no ha dejado de crecer, tanto en el conjunto de la comunidad como en el municipio de Santander.

Tabla 10-5. Paro registrado en Cantabria y en Santander 2008-2013 y diferencia relativa a lo largo del periodo

	Marzo 2008	Marzo 2009	Marzo 2010	Marzo 2011	Marzo 2012	Marzo 2013	Dif. 2013-2008
<b>Cantabria</b>	23.475	38.556	44.150	47.395	53.482	58.687	150,00
<b>Santander</b>	7.855	12.200	14.076	14.763	16.224	17.322	120,52

Fuente: Gobierno de Cantabria (2013)

En perspectiva de futuro, resultan preocupantes las conclusiones de un estudio sobre la evolución del emprendimiento en Cantabria entre 2008 y 2011 (Villaverde y Maza, 2013). Según este informe, en la región se emprende menos que en España que, a su vez, emprende menos que la media europea. Los datos del informe otorgan a Cantabria una tasa de emprendimiento del 3,8 %, dos puntos por debajo de la media española (5,8 %). Además, entre 2008 y 2011 se redujo a la mitad el número de iniciativas emprendedoras (de 29.000 a 14.000). Además, aunque quien emprende lo hace porque aprecia una oportunidad de negocio, desde 2010 cada vez son más los que lo hacen "por pura necesidad", para salir del desempleo: la mayor parte de iniciativas se dirigen al autoempleo. Las iniciativas emprendedoras en Cantabria se centran en actividades de servicios, que requieren menos formación y menos capital, de manera que los nuevos proyectos son "escasamente innovadores". Este informe ha

sido duramente cuestionado por el rector de la Universidad de Cantabria (UC), aunque sin ofrecer datos que lo corrijan.<sup>159</sup>

En este contexto, el Ayuntamiento de Santander ha impulsado el **Plan Estratégico Santander 2010-2020**, que el alcalde de la ciudad presenta así: “En este contexto de crisis económica que vivimos y que por supuesto sufrimos, el Plan Estratégico se plantea como un aliciente idóneo para paliar los efectos de la misma, como una medida de prevención de cara a posibles crisis futuras y como un instrumento válido para fortalecer nuestra posición en la línea de salida y situarnos en la cabeza de la recuperación un lugar preferente”. Haciéndose eco de este Plan, un diario titulaba: “De la Serna confía el futuro de Santander al Centro Botín, el Mundial de Vela y la 'ciudad inteligente’”.<sup>160</sup> Ciertamente, la innovación y la cultura son dos de los ejes fundamentales de desarrollo para el futuro de Santander (De la Serna, 2013).

El primero de estos ejes, el de la innovación, se concreta en el proyecto **SmartSantander**, un proyecto de investigación científica que cuenta con la financiación de la Comunidad Europea y que ya ha conseguido una cierta visibilización internacional (Evers, 2013). El proyecto se presenta como “una infraestructura experimental única en el mundo a escala de toda una ciudad donde se desplegarán las aplicaciones y servicios típicos de una ciudad inteligente”. El proyecto se enmarca en el **Plan Director de Innovación Santander Smart City**, que constituye el documento de referencia en la propuesta de actividades orientadas al “desarrollo e impulso de la innovación y la modernización de la administración local con el propósito de diseñar un modelo de ciudad y de ayuntamiento sostenible basado en el uso intensivo de las nuevas tecnologías”.

El segundo eje, el cultural, gira en torno al Centro de Arte Botín, que la Fundación Botín va a construir en la bahía de Santander. Diseñado por el arquitecto Renzo Piano, un estudio de la consultora Deloitte considera que el proyecto tendrá un impacto económico en Cantabria de 22,5 millones de euros y requerirá 650 empleos anuales, a los que hay que sumar 2,6 millones y otros 74 empleos en el resto de España. El estudio se basa en una estimación de unos 200.000 visitantes al año, contribuyendo a conformar, en palabras del alcalde de Santander, un corredor cultural que, a la manera de un nuevo Camino de Santiago, vaya desde la ciudad gallega hasta Burdeos vinculando ciudades destacadas por su arquitectura y su proyección cultural: San Sebastián y el Kursaal de Moneo, el Guggenheim Bilbao de Gehry, el Centro Niemeyer de Avilés, el propio Centro Botín, la Ciudad de la Cultura de Santiago, de Eisenman, configurando un mapa de ciudades abiertas a la vanguardia estética. La ubicación elegida ha sido objeto de críticas por distintos sectores sociales de la ciudad, generando una importante contestación.

---

159 [http://noticias.lainformacion.com/educacion/escuelas/gomez-sal-cree-que-el-informe-sobre-el-emprendimiento-en-cantabria-esta-equivocado-total-y-absolutamente\\_Vtm0Va2qsP5MSrjJBkaST6](http://noticias.lainformacion.com/educacion/escuelas/gomez-sal-cree-que-el-informe-sobre-el-emprendimiento-en-cantabria-esta-equivocado-total-y-absolutamente_Vtm0Va2qsP5MSrjJBkaST6)

160 [http://www.aquiconfidencial.es/es/notices/2013/06/de\\_la\\_serna\\_confia\\_el\\_futuro\\_de\\_santander\\_al\\_centro\\_botin\\_el\\_mundial\\_de\\_vela\\_y\\_la\\_ciudad\\_inteligen\\_38345.php](http://www.aquiconfidencial.es/es/notices/2013/06/de_la_serna_confia_el_futuro_de_santander_al_centro_botin_el_mundial_de_vela_y_la_ciudad_inteligen_38345.php)

Como señala uno de nuestros informantes, la singularidad del proyecto estriba en que “se erige como motor de la ciudad un proyecto privado”, una novedad en el espacio español: *“Es decir, cuando hablamos de este tipo de proyectos hablamos siempre de una cierta implicación pública, público–privada, pero en este caso es netamente privada. Es una experiencia nueva en el país, que no tiene parangón, que conocemos por otras ciudades europeas, norte americanas, pero no es frecuente en España”* [SR\_E6].

La construcción del Centro Botín debe entenderse en el contexto una apuesta más amplia, convertida en uno de los ejes fundamentales para el futuro económico de Santander, por convertirse en paradigma de *ciudad creativa*. En 2008 Santander presentó su candidatura como Capital Europea de la Cultura 2016 con un proyecto denominado 'El sueño de Europa', con el que pretendía convertirse en capital permanente de la cultura europea<sup>161</sup>. En mayo de 2009, con el apoyo del Banco Santander y de la Fundación Botín, se constituye la Fundación Santander 2016 para promover la candidatura<sup>162</sup>. Como es conocido, Santander fue desestimada a las primeras de cambio, siendo elegida la ciudad de Donostia-San Sebastián. Hay algunos análisis muy críticos con esta apuesta, tachando el proyecto de artificioso y ajeno a la realidad social y cultural de la ciudad:

Salvo a quienes habían empeñado su propio prestigio personal o profesional en el proyecto, no creo que la caída de Santander al primer embate haya cogido por sorpresa a nadie. En una ciudad que vive prisionera de su burbuja autorreferente, que se mira tradicionalmente sólo a sí misma, que se informa sólo con sus propios medios de comunicación sin traspasar nunca las montañosas fronteras del Escudo, es posible que mucha gente se creyera que bastaba con el apoyo financiero del Banco de Santander, con una docena de propuestas supuestamente innovadoras (no lo eran ni para Santander, que ya es decir) y con un proyecto hacia el futuro que ignoraba al territorio del que nacía y al que debía servir, y pretendía modificar en unos cuantos folios la áspera realidad de una cultura local desintegrada, sin espacios públicos, sin programas ni redes estables, sin cultivo de la base, obsesionada por el fasto nefasto y caduco. Pero bastaba echar un vistazo a la lista de capitales anteriores para comprobar que a Santander el reto, al menos ahora, le venía grande, demasiado grande<sup>163</sup>.

Esta crítica al proyecto de capitalidad cultural europea coincide con la crítica general a la política cultural en Santander, calificada por el portavoz de Izquierda Unida en el ayuntamiento de la capital cántabra, Miguel Saro, de "elitista" y "poco participativa"

---

<sup>161</sup> [http://www.fundacionbotin.org/el-sueo-de-europa-proyecto-de-la-candidatura-santander-2016-presentado-en-el-palacio-de-exposiciones-de-santander\\_publicacion-fundacion-botin-12037302.htm](http://www.fundacionbotin.org/el-sueo-de-europa-proyecto-de-la-candidatura-santander-2016-presentado-en-el-palacio-de-exposiciones-de-santander_publicacion-fundacion-botin-12037302.htm); <http://www.youtube.com/watch?v=wA9RgVWM7Oc> [consulta, 6/07/2013].

<sup>162</sup> [http://www.fundacionbotin.org/constituida-la-fundacion-santander-2016-para-promover-la-candidatura-a-capital-europea-de-la-cultura\\_publicacion-fundacion-botin-12038395.htm](http://www.fundacionbotin.org/constituida-la-fundacion-santander-2016-para-promover-la-candidatura-a-capital-europea-de-la-cultura_publicacion-fundacion-botin-12038395.htm) [consulta, 6/07/2013].

<sup>163</sup> <http://unsantanderposible.blogspot.com.es/2010/10/de-la-europa-sonada-al-santander.html>. Otras críticas: <http://www.lapalabraolvidada.es/tag/santander-capital-europea> [consulta, 6/07/2013].

política cultural promovida, a su juicio, desde el Ayuntamiento de la capital cántabra. Según Saro, "todas las propuestas municipales parecen ser copias de modelos de otras ciudades en otras latitudes, lo que demuestra la incapacidad del equipo de Gobierno popular para realizar alguna propuesta original que entronque con la tradición santanderina y cántabra"<sup>164</sup>. No obstante, según algunos análisis la frustrada candidatura de Santander propició la "reactivación de distintos procesos más o menos latentes de renovación urbana", con referencia expresa al propio *Plan Estratégico 2010-2020* (Gil de Arriba, 2010a: 255; 2010b).

En todo caso, la apuesta por la cultura como elemento de renovación de la ciudad se ha expresado más recientemente con la elaboración de un *Diagnóstico Cultural de Santander*, elaborado por el profesor de la Universidad de Cantabria Javier Díaz (2013), y analizado en mayo de 2013 por el Foro de la Cultura de Santander. En general, las posiciones y opiniones ante el proyecto de "ciudad cultural" impulsado por las instituciones santanderinas se caracterizan por la valoración positiva, aunque no entusiasta, abundando en todo caso el escepticismo y la crítica<sup>165</sup>.

## 2.3 Ámbito Gobierno y Gobernanza

Desde las primeras elecciones municipales en 1979, la ciudadanía de Santander ha optado por **gobiernos conservadores**: UCD en el periodo 1979-1983, AP entre 1983 y 1991, y PP desde 1991 hasta la actualidad. Actualmente, el alcalde de Santander es Íñigo de la Serna. La corporación municipal está formada por 27 miembros: 18 del PP, 5 del PSC-PSOE y 4 del PRC.

La realidad política de Santander, como la del conjunto de la comunidad cántabra, se ha caracterizado también por el peso que en la misma han tenido las **opciones localistas o regionalistas**, muy ligadas a la iniciativa de personalidades carismáticas, como Juan Hormaechea o Miguel Ángel Revilla. Esta particular realidad política explica en buena medida la **volatilidad electoral** de Santander.

Santander es una ciudad políticamente conservadora. La izquierda política institucionalizada se encuentra en una situación prácticamente residual. No obstante, la ciudad no es ajena a la coyuntura de agitación ciudadana y movilización social de los últimos años. En Santander funcionan **Democracia Real Ya** y el **Movimiento 15M**. Destacan también la iniciativa **Masa Crítica de Santander**, que convoca paseos colectivos en bicicleta por la ciudad, la **Red Cántabra Contra la Pobreza y la Exclusión Social** y la plataforma **Cantabria No Se Vende**, que coordina a unos 50 movimientos sociales con el objetivo de "construir colectivamente soluciones que articulen democracia directa, participativa, de base; defensa de nuestros derechos

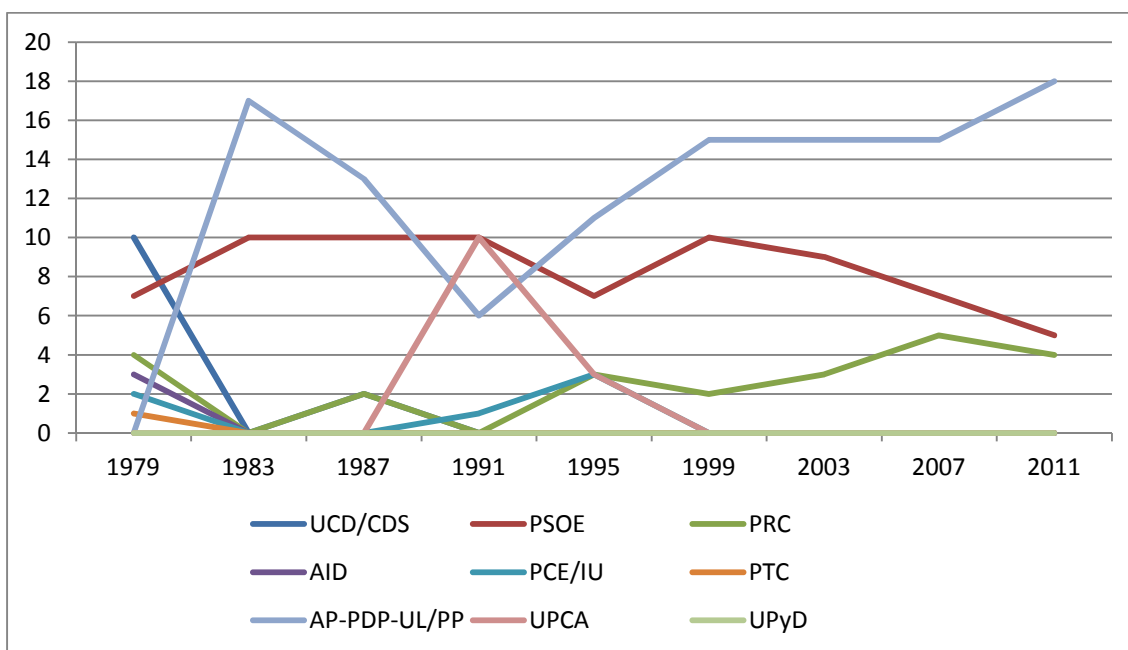
---

<sup>164</sup> <http://www.iucantabria.org/?p=748> [consulta, 6/07/2013].

<sup>165</sup> Pueden consultarse diversas opiniones al respecto en el interesante reportaje "El debate cultural de la ciudad", publicado por *El Diario Montañés* el 23-5-13. <http://www.eldiariomontanes.es/20130523/mas-actualidad/cultura/debate-cultural-ciudad-201305232226.html> [consulta, 6/07/2013].

laborales y sociales, defensa del territorio y del medio ambiente, avanzar en nuestro autogobierno y autogestión, defensa de lo colectivo y lo público, promoción de la cultura popular, soberanía alimentaria y modelos de producción y consumo basados en las necesidades reales de la sociedad, y respeto a la diversidad de género, opción sexual, etnia, procedencia".

Gráfico 10-4. Fuerzas políticas representadas en el Ayuntamiento de Santander, con número de concejales, 1979-2011



0 – Concorre, pero no obtiene representación / \* - No concurre

Fuente: Ministerio del Interior. <http://www.infoelectoral.mir.es>. Elaboración propia

Otras iniciativas de interés son **Enfocant**, diario digital de enfoque crítico, y las librerías **La Vorágine** y **La Libre**, que actúan como nodo de conexión de personas e iniciativas críticas en la ciudad. Dado que la perspectiva oficial del gobierno municipal de Santander es la de impulsar un proyecto de "ciudad creativa e inteligente", este tipo de iniciativas críticas resultan sumamente interesantes.

En una posición distinta, perfectamente alineada con los planteamientos del gobierno municipal, encontramos la **Fundación Santander Creativa**, constituida por el Ayuntamiento de Santander, el Gobierno de Cantabria, la Fundación Botín, el Banco Santander, la Universidad de Cantabria y la Universidad Internacional Menéndez Pelayo.

## 2.4 Ámbito Desarrollo Urbano y Hábitat

Desde el punto de vista urbanístico Santander es una **ciudad moderna**, ya que es durante el siglo XX cuando se construye la mayor parte del tejido urbano actual. Si, además, tenemos en cuenta que su centro histórico desapareció en su práctica totalidad como consecuencia del incendio de 1941, que causó la destrucción casi completa de la zona histórica de la ciudad (37 calles que ocupaban 14 hectáreas, en la zona de mayor densidad de población), nos encontramos ante una ciudad construida a partir de principios de planificación urbana tales como el concepto de ensanche. Desde esta perspectiva, el Programa de Reforma Interior aplicado para la reconstrucción del área siniestrada supuso no sólo un cambio morfológico importante, sino también y sobre todo un cambio social y funcional, al operarse sobre un amplio espacio “vacío”, lo que permitió un rediseño total, orientado al comercio, los servicios especializados, las sedes y actividades de la administración pública local y regional y a las funciones residenciales de calidad (Ayuntamiento de Santander, 2011a: 14-15), eso sí, tras la reubicación de la población original:

El incendio dejó libres 115.421 m<sup>2</sup> de suelo urbano situado en el centro físico de la ciudad de Santander, que fueron expropiados para concentrar los solares. Pero fue sobre todo una ocasión favorable para dejar terrenos a disposición de negocios inmobiliarios en una zona donde el valor del suelo era y es objeto de una creciente plusvalía. Por ello, además, el incendio tuvo otra clase de consecuencia. La población envejecida y escasa de recursos que vivía en la zona afectada, no tenía capacidad para hacer frente a los gastos de la reconstrucción, por lo que fueron realojados en barriadas periféricas promovidas primero por la iniciativa pública y luego por la privada (Ordeig y Valtierra, 2011: 4).

Este modelo de desarrollo urbano impulsó un importante crecimiento de una **periferia residencial**, especialmente durante el decenio 1960-1970, el de mayor crecimiento demográfico. Como ya hemos indicado, junto a la ciudad de Santander, el municipio aparece integrado por cuatro entidades menores de población que han desarrollado funciones claramente diferenciadas a las del núcleo urbano, al tratarse de entidades eminentemente rurales tanto desde el punto de vista de las tipologías edificatorias, como de la actividad desarrollada por sus ocupantes.

En 2001 el *Análisis urbanístico de Barrios Vulnerables en España* detectaba como único **barrio vulnerable** de la ciudad el denominado Pintores Montañeses, al oeste de la ciudad, construido entre finales de los años setenta y principios de los ochenta. Identificado en aquel momento como un barrio muy residencial, sin equipamientos y con escasas dotaciones comerciales, muy dependiente por ello de los barrios colindantes para encontrar los servicios básicos, los principales indicadores de vulnerabilidad tenían que ver con la elevada tasa de paro de su población, así como por la superficie media útil por habitante, muy por debajo de la media del municipio (Ministerio de Fomento, 2001a). En el informe de 2006, Santander figura como una ciudad sin barrios vulnerables (Ministerio de Fomento, 2006). Aún así, es posible detectar en la ciudad al menos cinco zonas que, sin entrar en la categorización de barrio vulnerable, sí presentan algunos indicadores de vulnerabilidad que los

distinguen de la media de la ciudad: Barrio de Pescadores, ladera sur de General Dávila, grupo Obispo Pedro Velarde, Cuero-Monte y Cabildo de Arriba (Ministerio de Fomento, 2001b).

El Pleno del Ayuntamiento de Santander, en sesión celebrada el 31 de Mayo de 2012, aprobó la **Revisión del Plan General de Ordenación Urbana** de la ciudad, aprobado definitivamente por la Comisión Regional de Ordenación del Territorio y Urbanismo en Septiembre de ese mismo año (Ayuntamiento de Santander, 2012). Al margen de lo que un análisis pormenorizado del mismo pueda desvelar, los máximos responsables del municipio utilizan para describirlo el concepto de *“cirugía urbana”*, para indicar que el plan de ordenación busca sobre todo potenciar y revitalizar el centro, la ciudad consolidada, planteando intervenciones en *“micro-espacios”*, sobre *“pequeños retales que quedan siempre en el espacio urbano libres”*, buscando *“cerrar la trama urbana donde ahora mismo está interrumpida”* [SR\_P1]. Al mismo tiempo, se busca la posibilidad de que la ciudad pueda crecer, tanto económicamente (para lo que se reservan 2 millones de metros cuadrados de nuevo suelo productivo que permitan a empresas y emprendedores implantarse en la ciudad), como poblacionalmente (para lo que se plantean nuevos desarrollos inmobiliarios, muchos de ellos vinculados a la promoción de vivienda protegida).

Santander, que cuenta con una Agenda Local 21, aspira a convertirse Capital Verde Europea en 2016. Sin embargo, organizaciones como la Asociación para la Defensa de los Recursos Naturales de Cantabria (ARCA) o la Plataforma en defensa de la Bahía (DEBA) tienen actualmente abiertas diversas campañas en las que denuncian la política medioambiental del Ayuntamiento.

¿Qué conclusión podemos sacar a la luz de todo lo expuesto? Nos parece razonable la conclusión a la que llega la profesora de Geografía Humana en la Universidad de Cantabria, Carmen Gil de Arriba (2013), estudiosa de la realidad social y urbana de Santander:

Este proceso de transformación se inserta en el diseño de un nuevo modelo de ciudad, dedicada cada vez más a actividades terciarias, en concreto de ocio y consumo.[...] A partir de estos diversos agentes públicos y privados con capacidad para la decisión y la intervención, empieza a conformarse un nuevo modelo urbano, lo mismo que un nuevo modelo de desarrollo basado en la reconversión de espacios de dominio público para usos e inversiones privadas. Algo que, no obstante, en los medios de comunicación y en las declaraciones oficiales de los responsables de administrar el bien común se presenta como un reto o una oportunidad histórica, además de como la apertura y la recuperación de espacios para los ciudadanos, a los que sin embargo escasamente se les pide su opinión si no es para corroborar lo ya proyectado.

[...] Todas estas transformaciones pueden desencadenar una fuerte presión urbanística especulativa sobre las zonas de la ciudad próximas a estos espacios de borde marítimo y generar notables desequilibrios entre unas áreas urbanas y otras. Todo ello sin contar consecuencias tan importantes como las potenciales pérdidas de patrimonio, de tejido social, de identidad y de memoria histórica.

[...] Lo que se pretende es reordenar sin mirar atrás, es decir sin tener demasiado presente todo el legado urbano y portuario previos, específico de la ciudad y sin tener en cuenta las opiniones de aquellos sectores ciudadanos que se opongan o que quieran intervenir en las decisiones con propuestas alternativas.

## SANTANDER SMART CITY

**SmartSantander**, un proyecto de investigación científica que cuenta con la financiación de la Comunidad Europea y que ya ha conseguido una cierta visibilización internacional. El proyecto se presenta como “una infraestructura experimental única en el mundo a escala de toda una ciudad donde se desplegarán las aplicaciones y servicios típicos de una ciudad inteligente”. El proyecto se enmarca en el **Plan Director de Innovación Santander Smart City**, que constituye el documento de referencia en la propuesta de actividades orientadas al “desarrollo e impulso de la innovación y la modernización de la administración local con el propósito de diseñar un modelo de ciudad y de ayuntamiento sostenible basado en el uso intensivo de las nuevas tecnologías”.

**Santander Smart City**, que busca “ser referente en la aplicación de tecnologías en las distintas áreas de gestión de la ciudad, con el objetivo de definir servicios inteligentes que consigan mejoras en la eficiencia, aumento en la satisfacción del ciudadano y colaborar con la sostenibilidad del medio ambiente”[1]. En este marco, Santander es uno de los municipios fundadores de la Red Española de Ciudades Inteligentes [2]. Por lo que hemos podido ver, se trata del típico proyecto basado en la aplicación de innovaciones técnicas desarrolladas por las grandes compañías tecnológicas o de telecomunicaciones. En la web **Smart Santander**, la ciudad se publicita como un espacio privilegiado para la experimentación de aplicaciones y servicios tecnológicos, en los siguientes términos:

*SmartSantander proposes a unique in the world city-scale experimental research facility in support of typical applications and services for a smart city. This unique experimental facility will be sufficiently large, open and flexible to enable horizontal and vertical federation with other experimental facilities and stimulates development of new applications by users of various types including experimental advanced research on IoT technologies and realistic assessment of users' acceptability tests. The project envisions the deployment of 20,000 sensors in Belgrade, Guildford, Lübeck and Santander (12,000), exploiting a large variety of technologies.*

Por su parte, una web especializada en negocios y nuevas tecnologías se hacía así eco de esta iniciativa de Santander:

*La ciudad ha invertido 8,6 millones de euros en el programa Smart Santander, financiado por la UE, en una ciudad puntera en programas de streaming de datos en tiempo real, en un esfuerzo por reducir el estrés de sus habitantes y mejorar la gestión pública y los gastos municipales. La red cuenta con 12.000 sensores electrónicos fijados en farolas de la calle, en los techos de los autobuses urbanos o debajo del asfalto. Estos sensores controlan miles de movimientos y recogen datos que registran desde la contaminación en el aire hasta dónde se encuentran plazas de aparcamiento libres. Los datos e incidentes pasan al centro de control, que gestiona toda la información recogida por los sensores de la calle y los smartphones de los ciudadanos, que aparecen situados sobre un mapa de la ciudad.*

Pero lo más significativo es el título del comentario: “12.000 sensores convierten a Santander en smart city”[3]. Como si bastara con la tecnología. Pero lo cierto es que es esto, tecnología provista por grandes empresas del sector de las TICs lo que, al menos por ahora, parece resultar de la apuesta de Santander por ser una “ciudad inteligente” [4].

Ello no obsta para que Santander sea considerada la segunda en el ranking de ciudades inteligentes en España 2012 elaborado por la consultora IDC, sólo por detrás de Barcelona [5].



- [1] <http://www.smartsantander.eu> [consulta, 6/07/2013]
- [2] <http://www.redciudadesinteligentes.es> [consulta, 6/07/2013]
- [3] <http://www.baquia.com/blogs/cloud/posts/2013-06-05-12000-sensores-convierten-a-santander-en-smart-city> [consulta, 6/07/2013]
- [4] [http://www.redciudadesinteligentes.es/municipiosraiz/municipios/ampliar.php/Id\\_contenido/350/](http://www.redciudadesinteligentes.es/municipiosraiz/municipios/ampliar.php/Id_contenido/350/) [consulta, 26/05/2014]
- [5] [http://www.socinfo.es/contenido/seminarios/1404smartcities6/02-IDC\\_Smart\\_City\\_Analysis\\_Spain\\_2012.pdf](http://www.socinfo.es/contenido/seminarios/1404smartcities6/02-IDC_Smart_City_Analysis_Spain_2012.pdf) [consulta, 26/05/2014]

## 3. Los discursos en relación a la crisis

### 3.1 El diagnóstico: orígenes, responsabilidades e impactos en la ciudad.

En general, cuando se habla de “la crisis”, ya sea a resultas de una pregunta directa o como tema que surge en el transcurso de la conversación, se considera que nos encontramos ante un **fenómeno general**, que afecta al conjunto del país: *“la crisis aquí afecta como en todos los lados”* [SR\_A7, SR\_E4]. Desde esta perspectiva, lo que pueda ocurrir concretamente en la ciudad o en la región se interpreta como expresión de una serie de efectos generales, o como consecuencia de la aplicación de políticas que se deciden en ámbitos supra-urbanos: *“Sí que notamos que Santander o Cantabria es una comunidad que está aplicando los recortes... bueno, pues de una forma obediente a las directrices o directivas del gobierno central”* [SR\_A7]; *“Ha sido una sangría en el tema económico, ha sido una sangría en el tema social, porque aquí han sido ejecutores absolutos del gobierno de Madrid. Es decir de las políticas de recorte de Rajoy aquí han sido unos alumnos [...] a rajatabla, aquí han ejecutado sin más”* [SR\_P3]. Además de esta referencia a los recortes, también se señala una tendencia a la *“privatización”* de muchos servicios sociales [SR\_A7].

Junto a esta perspectiva sobre la crisis como un fenómeno de ciclo corto hay quienes consideran que la situación de crisis que sufren en la actualidad Cantabria y Santander responde a un **ciclo largo**, que se remonta hasta los años Ochenta, época en la que se destruye la mayor parte del tejido industrial de la ciudad:

P.- Me estabas comentando que eso que en el sector industrial no has visto una transformación, sino que has visto más, una destrucción. R.- Si, pérdida, han cerrado un astillero importante que había, aquí ha cerrado una fábrica de maderas que se importaban de África, y que bueno, tenía bastante fuerza. Ha cerrado una fábrica francesa de embalajes, ha cerrado una química que hacía jabones, han cerrado industrias alimentarias. P.- ¿Anterior a la crisis? R.- Si, si, te estoy hablando de en el arco de los 80 [SR\_E3].

SR\_P2 pone en relación esta destrucción de tejido industrial con las **políticas urbanísticas** desarrolladas en Santander desde los Ochenta,<sup>166</sup> basadas en su opinión en la especulación inmobiliaria, sin inversión productiva:

Nunca ha habido un concepto de ciudad de futuro, es decir, el primer plan urbanístico de la ciudad de Santander, creo recordar que del año 87, no marca una estrategia ni una política para definir el Santander del futuro, nos vamos desde el comienzo a unas políticas especulativas. [...] se intenta con esas políticas especulativas del suelo expulsar a la poca pequeña industria que teníamos en la ciudad, poniendo más valor al suelo, como forma de generar plusvalías rápidas, que como forma de buscar valor añadido y productividad de cara al futuro. Se expulsa a las pequeñas industrias de Santander hacía los ayuntamientos limítrofes, porque era más goloso el valor del suelo y la riqueza a corto plazo [...]

La ambición especulativa, es decir los crecimientos inmobiliarios provocan la expulsión de esa pequeña industria fuera de Santander, pero lo que no nos damos cuenta que a la vez que expulsamos esa pequeña industria se produce la expulsión de las clases medias, bajas y jóvenes de la ciudad. Es decir, tenemos un error estratégico, digo tenemos porque al final yo creo que unos por hacerlo y otros por a lo mejor no reivindicarlo con la suficiente contundencia como teníamos que haber hecho, [...] con lo cual tenemos una sociedad en Santander al día de la fecha envejecida, donde el relevo generacional no está garantizado, [...] Dejamos en la ciudad una población envejecida y además con una economía que dependía de las pensiones, como digo yo accionistas del Banco de Santander, pero desde luego nada productivo, lo que quedaba del comercio, lo que quedaba de la hostelería y poquito más. Ninguna perspectiva porque no se había planificado estratégicamente la ciudad de cara al futuro. Siempre políticas cortoplacistas, siempre amparándonos en los booms inmobiliarios, en las especulaciones y en los crecimientos.

Desde una perspectiva más atenta a los **procesos culturales e ideológicos** varios informantes, desde perspectivas distintas, se refieren también a la existencia en la ciudad de una *“mentalidad muy conservadora”* [SR\_MS8], lo que supone un *“freno”* para cualquier propuesta de intervención [SR\_E3]. Este conservadurismo profundo se explica por la predominancia en la ciudad de una clase burguesa y rentista, que alguien define como *“anti-modernizadora”*:

Son las fuerzas vivas de la anti modernización, y ya está. Consideran que Santander es una ciudad que tiene que rendir pleitesía permanente a la burguesía mercantil del siglo XIX, esas casas que se desarrollan en torno a los navieros, al comercio ultramarino, a la actividad comercial con América, el origen del puerto de Santander, esas familias muy vinculadas por lo tanto a la consignación de buques, a la fabricación de navieros y a la burguesía mercantil local. Ha tenido el poder en sus

---

166 SR\_MS1 se remonta incluso más atrás, y opina que *“todo esto viene del padre del señor Emilio Botín [...] desde que dijo que en Santander industria no”*.

manos, que tiene el poder en sus manos en cierto modo, aunque yo creo que ya no del todo, porque efectivamente, después de tres décadas de democratización se han creado espacios, [...] a todos los niveles [...] Yo creo que esa fuerza que sigue viva, creo que ha sufrido en los últimos 10 años y me parece un elemento muy positivo una transformación también [SR\_E4].

Diversos informantes [SR\_P2, SR\_E4, SR\_MS8] recalcan que Santander es una de las pocas ciudades de España donde no ha habido alternancia en el poder municipal, indicador de ese conservadurismo político, pero también razón de que resulte tan complicada su transformación. Tantos años de gobierno conservador han acabado por definir una sociología igualmente conservadora. La escasa y débil participación ciudadana señalada por algunos informantes sería un corolario de este hecho [SR\_E5]. Sin embargo, hay quien considera que el alcalde actual, a pesar de pertenecer a esa misma órbita política, presenta un innovador perfil ideológico que permite pensar en que algo se está moviendo ya en la ciudad:

Es un modelo que está muy instaurado, muy asimilado. Por otra parte tiene tentáculos micros espectaculares a todos los niveles. Y el gran reto es de la ciudadanía en su conjunto, pero yo insisto yo creo que la derecha social, incluso más que la política, tiene un reto y una gran responsabilidad que es actualizarse y activarse. Y ellos mismos, los mecanismos consuetudinarios, creo que ahí es donde está la clave. Y yo creo que la izquierda tradicional tiene que hacer exactamente lo mismo, porque ha adoptado ante esto una estrategia pasiva en los últimos treinta y tantos años. [...] Entonces nunca han tenido un proyecto de ciudad ni un proyecto cultural, porque el proyecto de ciudad y el proyecto cultural lo tenían ellos y los otros lo continuábamos en cierto modo. Claro ahí es donde está la madre del cordero. Hay datos ya positivos de que algo se está moviendo y mucho en ese lado, en el de la derecha quiero decir. Iñigo de la Serna es una fiel expresión de ello. En la izquierda se está moviendo muy poco. Y en el regionalismo, poquísimo. [SR\_E6].

Aunque varios informantes hacen referencia a la existencia, históricamente, de diferencias socioeconómicas entre distintos barrios de la ciudad, en ninguno de los discursos se pone énfasis en un **impacto espacial de la crisis**, sino que más bien se habla de un impacto *“repartido”* en el conjunto de la ciudad [SR\_MS10]. Pero aunque no se habla de un impacto espacialmente diferenciado, sí se considera que la crisis actual afecta a una población dividida entre dos grandes colectivos: por un lado, una población de personas mayores, que tiene su economía *“resuelta”*, porque sus ingresos proceden de jubilaciones, pensiones o acciones; por otro, *“una población joven que ha abandonado la ciudad y que no tiene ninguna expectativa de futuro porque Santander, como habíamos hablado antes, no tiene una industria, no tiene ahora mismo unas políticas definidas de hacia donde vamos”* [SR\_P2]. Quienes desarrollan su actividad en el ámbito de la intervención social advierten de que, más allá de que la crisis actual esté afectando a nuevos colectivos anteriormente integrados, principalmente como consecuencia de la masiva destrucción de empleo, no hay que olvidar que son *“los de siempre”*, los individuos y grupos que antes de 2008 estaban en situación de vulnerabilidad, los que ahora ven empeorar sus

condiciones de vida: *“El riesgo fuerte en este momento es que de esos no se habla. Se habla de los pobres de corbata, los de clase media y tal, se habla de estos colectivos nuevos, pero de esos que ya estaban y que ahora están peor...de esos ya no se habla”* [SR\_A7]. Desde este mismo ámbito se considera que la crisis actual presenta una dimensión estructural, y que muchas de las personas que hoy se ven afectadas por el desempleo *“no van a volver a trabajar”* [SR\_A7]. Quienes ya antes de la crisis se encontraban en situación de pobreza, ahora *“pasan a estar los últimos de la cola”* [SR\_MS10].

Así y todo, aflora también el discurso que concibe la **crisis como oportunidad** para cambiar determinadas situaciones anteriores:

Es el momento del cambio, [...] es un momento que tenemos que aprovechar. Aprovechar también como oportunidad aunque suene raro ¿Hacia dónde nos queremos dirigir? Y es entre todos, no hay que esperar a que venga alguien y nos diga “oye vamos por aquí”, no, vamos a empezar a sentar las bases de por dónde queremos ir y éste es el momento [SR\_A7].

Desde una perspectiva más crítica, en la medida en que se trata de un discurso procedente de un movimiento social, otro informante lo planteará así: *“Lo bueno que espero que traiga es que la gente se vuelva un poquito más concienciada de los derechos que tiene y que, de alguna manera, los reivindique”* [SR\_MS8].

CUADRO RESUMEN DE LOS DISCURSOS DE DIAGNÓSTICOS

Discursos	Responsables de la crisis	Temporalidad ¿cuándo se inicia?	Relaciones multinivel en la ciudad	Impactos en la ciudad	Principales enunciadores
Crisis industrial	Gobierno de Santander	Crisis de largo recorrido: Década de los 80	Políticas especulativas Conservadurismo político	Importante repercusión en la industria: expulsión de la pequeña industria del centro a los ayuntamientos limítrofes  Sin planificación de futuro  Expulsión de clases medias, bajas y jóvenes de la ciudad  Envejecimiento de la población	SR_E3  SR_P2 SR_A3 SR_A7 SR_MS10
Ausencia de proyección de futuro	Conservadurismo político:	Falta de planificación a largo plazo	Privatización de los servicios sociales  Aplicación directa de las “políticas de recortes” del Gobierno Central  Nuevos movimientos sociales	Tercer sector y pequeña empresa  Expulsión de los jóvenes de la ciudad  Clases medias  Importante repercusión social de las políticas de recortes.  Ausencia de proyectos sociales y / o culturales	SR_A7  SR_MS10  SR_E6 SR_E4 SR_P2 SR_MS8

## 3.2 El pronóstico: evolución y estrategias

La pregunta por el futuro de la ciudad tiene que ver con dos cuestiones: por un lado, las expectativas razonables que cada informante tiene respecto a la evolución de la actual situación; por otro, las posibilidades que la ciudad tiene de incidir sobre la situación presente a fin de modificarla y orientarla en función de un determinado proyecto.

Los máximos responsables políticos de la ciudad consideran que cuentan con un proyecto, que no es otro que el *Plan Estratégico Santander 2010-2020*, y que este Plan va a ser capaz de reorientar la ciudad. Como un elemento central de este Plan Estratégico, la construcción del Centro Botín se considera un factor de oportunidad, *“como probablemente fue en su momento Guggenheim para Bilbao”* [SR\_P1]. Informantes más cercanos a estas propuestas del Ayuntamiento consideran muy relevante para el futuro de la ciudad esta *“entrada de la cultura en el discurso político”* y apoyan la idea de que *“el Centro Botín puede ser un cambio importantísimo de Santander”* [SR\_E4]. Pero otros informantes no tienen tan claro que exista un auténtico proyecto de ciudad, consideran que más bien se va *“a salto de mata”* [SR\_MS8], sin auténtica planificación, y manifiestan un escepticismo expectante:

Hombre, yo creo que con este alcalde sí es verdad que ha pensado que el modelo tradicional no servía, pero tampoco estoy seguro de que exista un modelo nuevo [...]. Yo creo que no hay perspectivas de que haya un cambio importante en la tendencia de la ciudad, es más, los pocos proyectos que hay en marcha, el Centro Botín, por ejemplo, van un poco al sector servicios y al sector cultural, mientras que no se percibe ninguna apuesta industrial de mediano porte, ni tan siquiera ninguna otra propuesta capaz de convulsionar o revolucionar la ciudad [SR\_E3].

Otros muestran un escepticismo más crítico, incluso una crítica abierta, al considerar que los planes municipales son radicalmente insuficientes para revertir la situación de crisis profunda en la que se encuentra la ciudad: *“Es que aquí no hay ninguna perspectiva, no hay nada ilusionante que te haga ver o vislumbrar que un periodo de tiempo X esto va a revertir, o se va a producir algún cambio en positivo”* [SR\_P3]. En concreto, se cuestiona que pueda haber futuro para la ciudad si este sólo se basa en proyectos terciarios ligados a la cultura, la creatividad y el turismo. Se reivindica la necesidad de apostar por generar *“un tejido industrial que luego permita la creación a su alrededor de servicios y todas esas cosas”* [SR\_MS8], ya que esta es la única vía para generar empleo suficiente, estable y de calidad:

Este puerto [estaba] lleno de barcos, desde el Palacete desde el Centro Botín, y hoy vete a ver lo que hay; ¿salida?, bueno pues potenciar lo del puerto con el tema de las nuevas líneas de ferry que va a traer el Centro Botín, que va a traer más viajeros, pero es esa ¿solamente esa? Eso sí que va a dar impulso, pero solamente en una parte, pero lo que es trabajo cuantificable de personas no. Eso va a dar lo que va a dar, en fin 300 ó 400 puestos indirectos, hasta 1000, 1500 puestos indirectos, no lo sé, pero ¿con eso lo solucionas?. [SR\_A7].

Desde sectores ligados a la cultura más crítica se afirma que el modelo de ciudad al que aspira Santander, “*un modelo de grandes infraestructuras*”, además de indeseable, ya está agotado: “*Santander llega tarde a ese modelo*” [SR\_MS9]. Desde sectores relacionados con la cultura más institucionalizada, sin embargo, se aplaude y se apoya la estrategia de reposicionar a Santander en el espacio de las actividades económicas más terciarizadas:

La industria ahora mismo yo tengo la percepción [...] de que lo que se haga son parches retrasando, digamos, la muerte un sector que ahora mismo aquí no tiene..., yo creo que nuestro futuro pasa por las industrias culturales y creativas por las empresas sin humo donde el conocimiento tiene un valor añadido y donde ese conocimiento permite a los ciudadanos tener herramientas para gestionar mejor su vida y sus emociones y al mismo, tiempo crear herramientas para ganarse la vida, crear productos que luego puedan vender en cualquier lugar del mundo haciéndolos aquí.

También surgen discrepancias relativas al planteamiento municipal de hacer de Santander una “smart city”, considerándolo alejado de la realidad sociodemográfica de la ciudad, muy envejecida: “*Proponemos hacer una ciudad tecnológica y una Smart City y coincide que ponemos unos recursos tecnológicos al servicio de un centro urbano donde la gente que vive tiene un promedio de 65 o 67 años de edad. Pues yo no veo a las abuelas manejando los Smartphone para eso*” [SR\_SE11]. Frente a este tipo de proyectos, calificados como “*mucho humo y poca realidad*” [SR\_E3], desde los sectores más vinculados a la economía se duda de la capacidad real de los planes estratégicos, que se juzgan excesivamente rígidos, para orientar el futuro de la ciudad y atender a sus necesidades de desarrollo:

Yo soy mayor, estoy hartado, de haber visto planes estratégicos para nada. Porque además luego hay una cosa que es cierta, y la realidad es la que se impone, no es que de pronto aquí viene un inversor y quiere hacer una fábrica, pues habrá que facilitarle el terreno, no es que no lo teníamos contemplando, bueno, pues se cambia. No podemos tener estructuras rígidas en un mundo tan cambiante, y los planes al final son estructuras rígidas. Vamos a ver, los planes son rollitos de los políticos para decir que hacen algo, pero no nos engañemos [SR\_E3]

Las opiniones más críticas coinciden, en relación a esta cuestión de la “ciudad inteligente”, con la crítica que ya hemos escuchado anteriormente en relación a la “ciudad de la industria cultural”: se presenta como innovación lo que no pasa de intentar **copiar modelos o experiencias que ya se han desarrollado en otros lugares**, sin buscar un modelo propio más adaptado a las necesidades y posibilidades de la ciudad:

Yo creo que es un poco copiando otros modelos de fuera, es como el Smart Santander, esto de crear toda una red... Pues presentado aquí parece que es una innovación o una novedad, pero si te das cuenta pues son cosas que ya se han hecho, que ya se han intentado, modelos que no son novedosos sino que ya se han intentado en otros sitios, entonces en el caso de Santander no sé, yo mi idea es que no tiene

demasiado en cuenta lo que es pues la... población o la propia idiosincrasia de la ciudad y de las propias necesidades [SR\_E5].

*“Innovar es realmente difícil, aunque se presente como una innovación muchas veces lo que se hace es copiar otros modelos, que a lo mejor funcionan, o más o menos, o no”,* concluye nuestra informante [SR\_E5].

En lo que se refiere a la **prioridades de las políticas públicas** a corto, medio y largo plazo, hay informantes que manifiestan un sentimiento de urgencia:

Ayer había una encuesta en el Diario Montañés sobre una veintena de personas a la que se le preguntaba cuál es la salida, qué es lo que hay que hacer para la crisis y tal, y la gente da unas ideas a 20 años vista, que tenemos que apostar pues eso, por la educación y no sé qué y tal. Nosotros tenemos problemas que resolver mañana, no dentro de 20 años. Los de 20 años ya nos tocará en su momento, pero los problemas que tenemos ahora mismo son los de mañana: hay un deterioro del tejido productivo tan extraordinario que eso es irremplazable a corto plazo y no tiene una solución fácil [SR\_SE11].

Hay que hacer algo, y hay que hacerlo ya. Pero se rechaza la idea de que los responsables, para bien o para mal, sean sólo “los políticos”: *“Atribuimos a los políticos que no hacen nada, pero cuando nos preguntan a nosotros tampoco tenemos ninguna idea. Aquí hay que repartir las culpas”* [SR\_SE11]. Se pone como ejemplo la situación de crisis que vive el Festival Internacional de Santander, que tendría que ver con esa cultura conservadora y acomodaticia a la que hemos hecho referencia:

Hemos visto que algo que pensábamos que era un tótem – el Festival Internacional de Santander – de repente se nos derrumba y no sabemos por qué. Y pensamos que se nos derrumba por un problema ahora de un intermediario, de una contratación. Se derrumba porque llevamos 20 años que lleva bajando. Pero esto es como la rana que se cuece en el puchero, es decir, que no te das cuenta, no eres consciente de ello, porque no tomamos distancia suficiente ni reflexionamos sobre ello. Y porque, además, tampoco hay una conciencia social: aquí atribuimos a los políticos un papel no sé qué y dices ¿y los que estaban en el patronato qué? ¿Tampoco se enteraban? Pues no, para qué engañarnos. La gente va, está encantada con ir al palco de no sé qué y en las cuentas... bueno, ya sabrán lo que hacen. Es decir, nadie sabe lo que hacen. Pero bueno, todos funcionamos así y en esta ciudad, como somos pocos, es mejor llevarse bien que estar todo el día preguntando no sé qué, lo que te has gastado, cómo tenemos esa deuda...[SR\_SE11].<sup>167</sup>

Se apela por parte de algunos a la necesidad de combinar esfuerzos, de construir sinergias, de generar complicidades: *“La cuestión es que hay que llegar aquí a un consenso social y al consenso discursivo de la gente que tiene poder. Y hay que hacerlo de una vez. A ver si hablamos claro. La gente del poder que tiene el poder y la*

---

167 En relación al problema al que se refiere el informante, ver:  
<http://www.abc.es/cultura/musica/20130826/abci-responde-melinte-201308261736.html>



*gente que no lo tenemos, tenemos que sentarnos y establecer y dialogar un modelo de ciudad nuevo*” [SR\_E6]. Sin embargo, en opinión de las y los informantes más vinculados a los movimientos sociales o a la cultura crítica, se describe una situación de ausencia total de posibilidades reales de participación social: *“Yo me temo que hemos vuelto a lo institucional, que hay cosas que da la impresión que son manifestaciones ciudadanas, pero que en realidad está la administración por detrás”* [SR\_E5].

Desde la perspectiva de quienes trabajan en el ámbito de la exclusión social, el pronóstico de futuro es muy negativo, ya que se considera que *“Santander, este ayuntamiento, en sus planes estratégicos, nunca ha mostrado interés real por la personas en exclusión”* [SR\_MS10].

Aunque varios informantes -sobre todo aquellos que analizan la realidad de la ciudad desde la perspectiva más económica, y especialmente los responsables del gobierno de la ciudad- destacan la existencia de determinadas fortalezas o ventajas comparativas de Santander, tales como su entorno natural, su calidad de vida, su riqueza histórica y cultural, etc. [SR\_P1, SR\_E3, SR\_E6, SR\_MS8], en varias entrevistas se plantea un problema que, en nuestra opinión, puede ser el más relevante a la hora de evaluar las posibilidades de futuro de una ciudad como Santander: la cuestión de su **tamaño**, de su escala, que hace que iniciativas o proyectos potencialmente exitosos no salgan adelante:

Lo que sí es cierto es que en una gran ciudad alguna de estas iniciativas que aquí no tienen éxito sí podrían funcionar. Nosotros ahora tenemos la sensación de que no funcionan las malas ideas, ni las regulares, ni las buenas. Y no funcionan porque no hay gente bastante. Seguramente que si tu abres algo que has abierto aquí y no te ha funcionado, eso en Madrid hubiese funcionado. Es decir, necesitamos masa crítica y como no la tenemos es mucho más complicado [SR\_SE11].

La economía moderna, continua diciendo este informante, *“se basa en una economía de grandes ciudades. Es decir, no hay una actividad que pueda resultar de éxito si no utiliza un caldo de cultivo de una población masiva”*. Santander carece de esa dimensión imprescindible. De ahí que se plantee una consideración muy interesante en estos tiempos de competencia abierta entre ciudades y regiones por atraer, en un juego de suma cero, inversiones, talento o población:

Yo creo que la única posibilidad es depender o tratar de engancharnos a la economía de una ciudad más grande que nosotros. Desgraciadamente no tenemos ninguna por el oeste ni tenemos ninguna por el sur, la única que tenemos es Bilbao, y nosotros sólo tenemos alguna posibilidad haciendo actividades que sean complementarias o dependientes de Bilbao [SR\_SE11].

Más que de un problema de escala, hay quien habla de un problema de aislamiento: *“Si la ciudad estuviera conectada no habría ningún problema. [...] Tú eres pequeño, tienes una escala pequeña que no te permite ver masas críticas, pero buscas alianzas”* [SR\_MS9].

La idea de **cooperación entre ciudades** es, tal vez, una de las más interesantes de todas las que han surgido en esta investigación. Desde la perspectiva de los analistas económicos, se trata de una apuesta indudable, que se concibe como un escenario *win-win* para todas las ciudades y regiones implicadas:

El País Vasco –y sobre todo Bilbao– en primer lugar necesita territorio. [...] Hay muchas actividades que no caben allí y luego hay otras que hay que tener unas condiciones físicas, geográficas. Y yo creo que Santander las puede aportar: las distancias son relativamente cortas, las comunicaciones son buenas –excepto en el ferrocarril– y en ese sentido ahí hay muchas actividades que pueden ser complementarias. [...] Santander es un destino progresivo de gente que no necesita trabajar físicamente donde vende su fuerza de trabajo. Hay mucha gente que ya está haciendo aquí actividades por internet. Y entonces es un sitio donde se trabaja cómodo, se vive razonablemente bien, se vive con menos recursos [...] Tenemos esa posibilidad de captar actividades que no necesitan estar vinculadas geográficamente a algún sitio y yo creo que esa es una salida, es decir trabajos de valor añadido que se puedan ejercer a distancia. Y cada vez va a haber más de esos [SR\_SE11].

Se propone, entonces, la idea de constituir *“una conurbación entre Santander y Bilbao [...] que después se puede continuar hacia San Sebastián y a la frontera francesa. Y ahí si se generaría un núcleo muy potente de comercio”* [SR\_E3]. Esta es también la perspectiva de todos los informantes que se mueven en el espacio de la cultura, sea cual sea su nivel de institucionalización: *“¿qué especificidades tiene Santander de cultura frente a otras ciudades próximas o con las que se pueda plantear? Yo más que una competencia quizás vería una complementariedad. No tanto tratar de competir”* [SR\_E3]. Según indica un informante ubicado en una de las instituciones público-privadas más destacadas de la ciudad: *“en Santander sí existe una mentalidad clara de que nosotros formamos parte de un territorio y que las ciudades vecinas no son la competencia, sino que pueden ser el amigo”* [SR\_E4]. Este es también el punto de vista de los investigadores y agentes culturales:

Las claves de estas cosas es crear zonas de cooperación creativa y para eso hay que juntar a las personas que están en estas cosas, y que haya interacción para que se produzca un conocimiento compartido [...] Estas cosas las hacen las personas con redes continuas, que yo conozco a no sé quién, porque soy aficionado, te conozco a ti, que eres de Donosti [...] y hay programaciones conjuntas, y una exposición y un museo con otro, tal y cual... Luego la cuestión política a mí me parece complicadísima. No creo que todo esto pueda institucionalizarse de una manera a corto plazo de una manera sinérgica, que hombre esté muy bien en la historia. Pero lo que sí creo es que existe una interacción continua que tiene sus efectos económicos diarios y que la gente de aquí y como la gente del País Vasco lo nota. Y también me gustaría que se aplicara a Asturias, porque yo creo que tiene una tradición industrial y democrática muy poderosa [SR\_E6].

Tal vez esta sea la única cuestión en la que todos los informantes están de acuerdo, aunque sólo sea desde la perspectiva del diagnóstico que cada uno hace de la situación actual y de las posibilidades de futuro de la ciudad. El discurso del gobierno

municipal es, desde esta perspectiva, claro y rotundo, al concebir a la ciudad de Santander como parte de un “Arco Atlántico Europeo” [SR\_P1] en el que la cultura, fuertemente ligada a intervenciones urbanísticas que siguen el modelo ya internacionalmente conocido como “The Bilbao effect”<sup>168</sup>, adquiere un papel fundamental:

Vamos a explorar de aquí a final de año la posibilidad de crear un “corredor cultural norte”. [...] En la parte Norte de España se produce una singularidad muy interesante en Europa, que es que hay un conjunto de ciudades que claramente están apostando por la cultura, que además tienen muchas de ellas [...] un equipamiento cultural de cierto nombre internacional, hecho por un arquitecto internacional, con un diseño vanguardista, etc... Vas a San Sebastián y además del Festival tiene el Kursaal, Moneo; otro va a Bilbao tiene el Guggenheim y todo lo que acompaña al Guggenheim; nosotros estamos con el Centro Botín, Avilés tiene el Niemeyer... Oviedo tiene también su tradición cultural; por supuesto, Santiago con toda la Gran Ciudad de la Cultura, etc... Eso se prolonga por Francia, hasta Burdeos. [...] La competitividad no significa la competencia, podemos crear un producto, una marca única, que sea un Corredor Cultural. Si fuera así, y supiéramos entendernos y compartir producciones, crear una marca única, que uno pudiera ir haciendo un recorrido, que no deja de ser el Camino de Santiago antiguo, en el que ya no son Catedrales, no son Iglesias, no son tal... sino que son equipamientos del siglo XXI [SR\_P1].

Existen sin embargo voces más críticas, o más escépticas, que nos recuerdan que este tipo de planteamientos cooperativos son muy improbables en la práctica, ya que a la hora de la verdad tanto la competencia económica entre territorios como su división administrativa son grandes obstáculos para la cooperación:

Un foro del Atlántico que iba desde Burdeos pues hasta Galicia. Vamos a ver ese tipo de cosas se teoriza mucho, pero luego a la hora de la verdad las ciudades compiten entre sí, es decir el puerto de Santander sí puede le quita tráfico al del San Sebastián o al revés, o al de Bilbao, o al de Gijón, no nos engañemos, porque cada uno mira lo suyo [SR\_E3].

Problemas: pues primero, como estamos divididos por comunidades tu esto lo planteas en Santander y te dicen no, porque vienen los vascos y nos invaden y no sé qué y no sé cuantos y tal y nos comen, lo plantearás en País Vasco y buah, esos de Santander nada, nada, lo hacemos aquí y...[SR\_E3].

Luego la cuestión política a mí me parece complicadísima. No creo que todo esto pueda institucionalizarse de una manera a corto plazo de una manera sinérgica, que hombre esté muy bien en la historia. Pero lo que sí creo es que existe una interacción continua que tiene sus efectos económicos diarios y que la gente de aquí y como la gente del País Vasco lo nota. Y también me gustaría que se aplicara a Asturias, porque yo creo que tiene una tradición industrial y democrática muy poderosa y

---

<sup>168</sup> <http://www.economist.com/news/special-report/21591708-if-you-build-it-will-they-come-bilbao-effect>

que es lamentable en la situación que está en la actualidad, lamentable [SR\_E6].

Más en general, desde los movimientos sociales más vinculados con la lucha contra la pobreza y la exclusión se incide en la necesidad de “*un cambio de mentalidad*” que busque una salida de la crisis sin repetir “*un modelo económico idéntico al que nos ha llevado a ella*”; en concreto, se apunta la exigencia de buscar una salida de la crisis no sólo en términos económicos, sino también “*en términos sociales*” [SR\_MS10].

Desde la perspectiva de los agentes y movimientos sociales [SR\_MS8, SR\_MS9] se denuncia con preocupación una política de **privatización de la ciudad**, de cesión de espacios públicos a la gestión privada:

¿Qué ha pasado últimamente? La ciudad privatiza la cultura, eso ya es un hecho, la Fundación Santander Creativa es la conclusión de un proceso que venía muy atrás; aquí una buena parte de de los presupuestos culturales, tanto del gobierno cántabro como del ayuntamiento se iban ya a instituciones privadas, por ejemplo del FIS, del Festival Internacional de Santander, que ahora ha reventado pues todo el tema de la corrupción y el desastre que había, pero bueno eso lo sabíamos aquí todo el mundo y ha pasado, eso se profundiza con la Fundación Santander Creativa. Se aprovecha la candidatura para Ciudad Cultural, para crear esta fundación, y como también buena parte del Estado es una buena oportunidad para privatizar; ya no es una entidad pública, es una fundación público-privada, con un peso del Banco Santander bruta, brutal en los presupuestos que salva de alguna manera a la ciudad pero también la condena [SR\_MS9].

En general, en cuanto al futuro próximo de la ciudad, más allá de los responsables municipales nadie considera que puedan esperarse grandes cambios en la situación actual, ya que se considera que los grandes proyectos impulsados desde el Ayuntamiento se van a quedar muy lejos de las expectativas de sus impulsores:

Veo que va a pasar el mundial de vela, a que va a traer aquí a 3.000 personas durante quince días y se va a acabar y no va a ser una panacea. Nosotros siempre hacemos la misma pregunta: ¿dónde fue el último mundial de vela que se hizo? Y nadie lo sabe. Pues lo mismo pasa con Santander [SR\_MS8].

Todo indica que el marco (*frame*) generado por el gobierno municipal y recogido en el *Plan Estratégico Santander 2010-2020*, marco sustentado sobre el modelo de ciudad creativa-inteligente en una ubicación geográfica estratégica privilegiada es el único sobre el que debate el conjunto de agentes políticos, sociales y económicos. No existen proyectos o modelos alternativos al propuesto por el gobierno municipal.

**CUADRO RESUMEN DE LOS DISCURSOS SOBRE LOS PRONÓSTICOS**

Discurso	Tendencias de futuro	Políticas corto	Políticas a medio/largo plazo	Futuro gobernanza multinivel	Principales enunciadores
Expectativas de evolución	<p>Apuesta por la cultura</p> <p>Apuesta por la presencia del sector servicios y de la cultura</p> <p>Necesidad de una apuesta de cara a la industria</p> <p>Deterioro de la producción</p>	<p>Falta de planificación</p> <p>Concentración de los esfuerzos en el ámbito cultural</p> <p>Agotado el modelo de las grandes infraestructuras</p> <p>Apuesta por el tercer sector</p>	<p>Políticas que favorezcan una regeneración industrial</p> <p>Oferta de espacios para la implantación de nuevas empresas con proyección internacional</p> <p>Sensación de cansancio generalizado y visión negativas ante el futuro de las políticas sobre todo las relacionadas con los planes estratégicos</p>	<p>No hay planes generales</p> <p>No se muestra preocupación por las situaciones de exclusión social</p>	<p>SR_E4</p> <p>SR_E3</p> <p>SR_MS8</p> <p>SR_P3</p> <p>SR_MS9</p> <p>SR_E11</p> <p>SR_MS10</p>
Reorientación creando un nuevo proyecto de futuro	<p>No se ven propuestas</p> <p>Apuesta por un modelo de “Smart Santander”</p> <p>Importancia de la escaba</p>	<p>Planes municipales insuficientes</p>	<p>Planes municipales insuficientes</p> <p>Apuesta por la creación de una “corredor cultural del norte”</p>	<p>Futuro incierto en cuanto a las infraestructuras</p> <p>Proceso de privatización de la cultura</p>	<p>SR_P3</p> <p>SR_A3</p> <p>SR_E5</p> <p>SR_E11</p> <p>SR_P1</p> <p>SR_MS9</p>

## 4. Conclusiones

Desde la perspectiva de la ciudad de Santander, de forma muy dominante, la actual coyuntura de crisis tiene causas exteriores, generales, globales. Santander sufriría las consecuencias de una crisis global, similar a la de otras ciudades españolas. No se señalan responsabilidades concretas del gobierno local en relación a la crisis, salvo la aplicación acrítica de medidas de austeridad.

Existen, sin embargo, procesos socioeconómicos de largo recorrido que configuran un determinado escenario de fortalezas y debilidades de la ciudad a la hora de afrontar su futuro: fuerte envejecimiento demográfico, descenso de población, muy débil tejido industrial. Aquí sí se escuchan críticas hacia las élites políticas y económicas que históricamente han dirigido la ciudad. Bajo su dominio e influencia, Santander se ha convertido en una ciudad con una mentalidad predominantemente conservadora, con muy escasa capacidad y disposición para la innovación, vuelta sobre sí misma, con un tejido asociativo débil y fragmentado.

Existen, sin embargo, iniciativas sociales de interés, una buena parte de ellas surgidas en los últimos años, en el contexto de la crisis o en respuesta a determinadas políticas urbanísticas impulsadas por el gobierno local<sup>169</sup>. Se trata de propuestas en gran medida desconectadas, fundamentalmente ubicadas en los ámbitos de la ecología y de la cultura crítica, con un peso menor del ámbito social o político.

El gobierno municipal ha desarrollado una vigorosa iniciativa destinada a reposicionar a Santander como ciudad de la cultura, del conocimiento y del turismo. Sus propuestas, sin un modelo alternativo que se confronte con ellas, se mhan constituido en el marco o imaginario social de la ciudad: el Centro Botín, Santander “ciudad inteligente”, la bahía como atractor de grandes eventos deportivos... El fortísimo peso de la iniciativa privada, fundamentalmente del Banco de Santander y de la Fundación Botín, caracteriza un modelo de empresarialismo urbano de rasgos muy acusados.

Nos encontramos con una ciudad que compite con otras ciudades (Bilbao, Gijón, San Sebastián, Oviedo, Vigo, etc.) con las que comparte históricamente retos y potenciales, planteando esa competencia en unos términos muy similares a los que algunas de esas ciudades ya vienen desarrollando hace tiempo, lo que limita sus posibilidades de éxito. Una ciudad que, a la luz de lo que plantean muchos analistas, no acaba de saber desarrollar sus capacidades endógenas, fruto tanto de su privilegiada localización geográfica como de su tradición cultural, confiando por el contrario su futuro a estrategias de renovación urbana ya testadas, con éxito en ocasiones, con fracaso en otras, por otras ciudades.

---

<sup>169</sup> <http://www.enfocant.info/opinion/patxi-ibarrondo/mala-senda-serna>

## 5. Webs institucionales y sociales

### Institucionales:

- Proyecto SmartSantander - <http://www.smartsantander.eu>
- Plan Director de Innovación Santander Smart City - [http://portal.ayto-santander.es/documentos/plan\\_director\\_innovacion.pdf](http://portal.ayto-santander.es/documentos/plan_director_innovacion.pdf)
- Agenda Local 21 - <http://www.a21santander.com/inicio/index.aspx>
- Fundación Santander Creativa - <http://www.fundacionsantandercreativa.com/web/>
- Centro de Arte Botín - <http://www.centrobotin.org/web>

### Sociales:

- Democracia Real Ya - <http://santander.democraciarealya.es/>
- Movimiento 15M - <https://www.facebook.com/pages/15M-Santander-Oficial/224897660869199>
- Masa Crítica de Santander - <http://masacriticasantander.blogspot.com.es>
- Red Cántabra Contra la Pobreza y la Exclusión Social - <http://eapncantabria.wordpress.com>
- Cantabria No Se Vende - <http://www.cantabrianosevende.org/>
- Santander Nuestra - <http://santandernuestra.blogspot.com.es>
- Asociación para la Defensa de los Recursos Naturales de Cantabria (ARCA) - <http://www.iarca.net/>
- Plataforma en defensa de la Bahía (DEBA) - <http://pdeba.blogspot.com.es/2013/11/la-cuantia-pagar-la-isaf-por-santander.html>
- Enfocant - <http://www.enfocant.info/>
- La Vorágine - <http://librerialavoragine.com>
- La Libre - <http://www.nodo50.org/lalibre>

## 6. Bibliografía

ÁLVAREZ, Mariña (2010). Madres solas y parejas jóvenes en paro, el nuevo perfil de la pobreza en la región. El Diario Montañés, 14 julio. <http://www.eldiariomontanes.es/v/20100714/cantabria/madres-solas-parejas-jovenes-20100714.html>

AUTORIDAD PORTUARIA DE SANTANDER (2010). Memoria Anual. <http://www.puertasantander.es/Memoria/10/informeGestion.pdf>

- AYUNTAMIENTO DE SANTANDER (2011a). Santander. Hechos, retos y propuestas. Plan Estratégico 2010-2020. [http://www.planestrategicosantander.com/planestrategico/files/files/documentos%20plan/HRP%20Santander\\_11-04-11.pdf](http://www.planestrategicosantander.com/planestrategico/files/files/documentos%20plan/HRP%20Santander_11-04-11.pdf)
- AYUNTAMIENTO DE SANTANDER (2011b). Análisis integral de la ciudad de Santander. [http://www.planestrategicosantander.com/archivos/ANALISIS\\_SANTANDER.pdf](http://www.planestrategicosantander.com/archivos/ANALISIS_SANTANDER.pdf)
- AYUNTAMIENTO DE SANTANDER (2012). Revisión del Plan General de Ordenación Urbana de Santander. [http://portal.ayto-santander.es/portal/page/portal/inet\\_santander/ciudad/plan\\_ordenacion/plan\\_general\\_2012](http://portal.ayto-santander.es/portal/page/portal/inet_santander/ciudad/plan_ordenacion/plan_general_2012)
- BOLADO, Nieves (2013). Cáritas estima que 1.500 personas viven sin techo en Santander. El Diario Montañés, 13 diciembre. <http://www.eldiariomontanes.es/20131213/local/santander/caritas-estima-personas-viven-201312130800.html>
- CMICAD - Centro Municipal de Inmigración y Cooperación al Desarrollo (2011). Datos preliminares 2010. <http://www.cmicadsantander.es/ESP/m/40/3/Datos-generales/Noticias/DATOS-GENERALES-DEL-ANO-2010>
- DE COS, Olga (2010). Organización del área metropolitana de Santander: una realidad funcional de límites difusos en el marco de la bahía de Santander. [http://www.uib.es/ggu/docs/Metr\\_Santander.pdf](http://www.uib.es/ggu/docs/Metr_Santander.pdf)
- DE COS, Olga, DE MEER, Ángela y MARTÍN, Elena (2007). Planeamiento urbanístico y crecimiento urbano: importancia de la escala metropolitana en la definición del modelo territorial. *Biblio 3w. Revista bibliográfica de geografía y ciencias sociales*, Vol. XII, nº 754, 15 de octubre.
- DÍAZ, Javier (2013). Elementos para un diagnóstico del sistema cultural de la ciudad de Santander. Universidad de Cantabria/Fundación Santander Creativa.
- DIRECCIÓN GENERAL DE POLÍTICAS SOCIALES (s/f.). Atención a la dependencia en Cantabria. Estimación de necesidades de Recursos de Atención 2015. <http://www.serviciosocialescantabria.org/uploads/documentos%20e%20informes/AttDependencia%20en%20Cantabria.pdf>
- EAPN (2012). Impactos de la crisis. 2º informe. Seguimiento del indicador de riesgo de pobreza y exclusión social en España, 2009-2011. [http://www.eapn.es/ARCHIVO/documentos/recursos/1/IMPACTOS\\_DE\\_LA\\_CRISIS.SeguimientoARPE2009-2011.pdf](http://www.eapn.es/ARCHIVO/documentos/recursos/1/IMPACTOS_DE_LA_CRISIS.SeguimientoARPE2009-2011.pdf)
- EVERS, Marco (2013). Living Lab: Urban Planning Goes Digital in Spanish 'Smart City'. Der Spiegel, March 14.



<http://www.spiegel.de/international/world/santander-a-digital-smart-city-prototype-in-spain-a-888480.html>

FLUVIARIUM (s/f.). El colectivo de mariscadores convoca una concentración en contra de los planes de relleno de la Bahía, este domingo día 12 de febrero. <http://www.fnyh.org/fluviarium-lierganes/noticias-fluviarium/el-colectivo-de-mariscadores-convoca-una-concentracion-en-contra-de-los-planes-de-relleno-de-la-bahia-este-domingo-dia-12-de-febrero.html>

GIL DE ARRIBA, Carmen (2013). Reordenar sin mirar atrás. El caso del frente marítimo de Santander en el contexto de las dinámicas actuales de transformación de espacios portuarios. Biblio 3W, Revista Bibliográfica de Geografía y Ciencias sociales, Vol. XVIII, nº 1049(27). <http://www.ub.edu/geocrit/b3w-1049/b3w-1049-27.htm>

GOBIERNO DE CANTABRIA (2012a). Proyecto de Presupuestos Generales de la Comunidad Autónoma de Cantabria. Informe económico financiero 2013. <http://www.cantabria.es/documentos/presupuestos2013/TOMO%2005%20%201NFORME%20ECONOMICO%20FINANCIERO.pdf>

GOBIERNO DE CANTABRIA (2012b). Plan Especial de la Bahía de Santander. <http://www.territoriodecantabria.es/Contenido/plan-especial-bahia-santander/65>

GOBIERNO DE CANTABRIA (2013). Evolución del paro registrado en el primer trimestre, desde 2008 al 2013 en los municipios de Cantabria. [http://www.empleacantabria.com/recursos/doc/Observatorio/Publicaciones/2013/897385322\\_10420139219.pdf](http://www.empleacantabria.com/recursos/doc/Observatorio/Publicaciones/2013/897385322_10420139219.pdf)

GREENPEACE (2012). Cantabria, destrucción a toda costa 2012. <http://www.greenpeace.org/espana/Global/espana/report/costas/CANTABRIA-REFE-2012.pdf>

HOYO, Andrés (1993). Todo Mudó de Repente: El Horizonte Económico de la Burguesía Mercantil en Santander, 1820-1874. Universidad de Cantabria, Santander.

ICANE (2011). Explotación Estadística. Padrón Municipal de Habitantes. Cantabria 2011. [http://www.icane.es/c/document\\_library/get\\_file?uuid=0643d010-62e3-4bc4-8d4b-fa9bfd72442d&groupId=10138](http://www.icane.es/c/document_library/get_file?uuid=0643d010-62e3-4bc4-8d4b-fa9bfd72442d&groupId=10138)

ICANE (2011). Fichas Municipales: Santander. [http://www.icane.es/c/document\\_library/get\\_file?uuid=f72622f9-6efb-4394-8252-aa67acbaa42a&groupId=10138](http://www.icane.es/c/document_library/get_file?uuid=f72622f9-6efb-4394-8252-aa67acbaa42a&groupId=10138)

ICANE (2013). La población oficial de Cantabria alcanza la cifra de 591.888 habitantes. Nota de prensa, 30 diciembre. [http://www.icane.es/c/document\\_library/get\\_file?uuid=3304bcff-360c-4e43-b233-e9c70d1002c5&groupId=10138](http://www.icane.es/c/document_library/get_file?uuid=3304bcff-360c-4e43-b233-e9c70d1002c5&groupId=10138)

- MARTÍN, Elena (2010). La producción y evolución de la ciudad de Santander: interpretación desde el mar de un paisaje urbano-portuario. <http://www.uib.es/ggu/docs/Santander.pdf>
- MINISTERIO DE FOMENTO (2001a). Análisis urbanístico de Barrios Vulnerables en España. 39075 – Santander. <http://habitat.aq.upm.es/bbv/comunidades/cantabria-total.pdf>
- MINISTERIO DE FOMENTO (2001b). Análisis urbanístico de Barrios Vulnerables en España. Informe por Comunidades Autónomas 2001. Cantabria. <http://habitat.aq.upm.es/bbv/comunidades/cantabria-total.pdf>
- MINISTERIO DE FOMENTO (2006). Análisis urbanístico de Barrios Vulnerables en España. Informe General Adenda 2006. [http://www.fomento.gob.es/NR/rdonlyres/3F531591-A702-4EC3-9AB4-203AC85D799C/111349/INFORME\\_GENERAL\\_ADENDA\\_2006.pdf](http://www.fomento.gob.es/NR/rdonlyres/3F531591-A702-4EC3-9AB4-203AC85D799C/111349/INFORME_GENERAL_ADENDA_2006.pdf)
- ORDEIG, José María y VALTIERRA, Carmen (2011). Santander. Desarrollos urbanos desde 1950. I Jornadas sobre Urbanismo Español Contemporáneo. <http://dspace.unav.es/dspace/bitstream/10171/19061/1/Urbanismo%20en%20Santander.pdf>
- PASTOR, José Manuel PERALTA, Carlos (2010). La contribución socioeconómica de la Universidad de Cantabria. Universidad de Cantabria, Santander. <http://www.unican.es/NR/rdonlyres/0000f028/tcauvuxyscriklkkxjcuencojnslceue/Contribuci%C3%B3nsocioecon%C3%B3micadelaUCestudioconportadas.pdf>
- PÉREZ, Patricio (2003). Industrialización y competitividad regional: el comercio a través de Santander, 1895-1930. Revista de Historia Industrial, 23: 137-169. <http://www.raco.cat/index.php/HistoriaIndustrial/article/view/63523/86717>
- PÉREZ YRUELA, Manuel y TRUJILLO CARMONA, Manuel (2008). Pobreza y exclusión social en Cantabria. CSIC, Madrid.
- REDACCIÓN (2013a). “La oposición culpa al equipo de gobierno de la pérdida de población en Santander”. El Diario Montañés, 3 enero. <http://www.eldiariomontanes.es/20130103/local/santander/pgou-contribuir-a-atraer-nuevos-201301031251.html>
- REDACCIÓN (2013b). El PRC critica la "insensibilidad" del Gobierno ante el incremento del índice de pobreza. El Diario Montañés, 28 marzo. <http://www.eldiariomontanes.es/20130428/local/cantabria-general/critica-insensibilidad-gobierno-ante-201304281110.html>
- SAINZ, Ricardo (2013). “En Santander hay 1.500 personas que pasan hambre”. Gente Santander, nº 426, 13-22 diciembre. <http://www.gentedigital.es/upload/issuu/201312/4024.pdf>

SEO-BIRDLIFE (2012). Alegaciones al Informe de Sostenibilidad Ambiental del Plan Director de Infraestructuras del Puerto de Santander. [http://www.seo.org/wp-content/uploads/2012/05/Alegaciones\\_SEO\\_rellenoRaos\\_2012.pdf](http://www.seo.org/wp-content/uploads/2012/05/Alegaciones_SEO_rellenoRaos_2012.pdf)

VALDÉS, Rosa (2013). PRC exige al Gobierno un plan de inclusión social para frenar el crecimiento de la pobreza extrema. *lainformacion.com*, 14 abril. [http://noticias.lainformacion.com/economia-negocios-y-finanzas/politica-economica/prc-exige-al-gobierno-un-plan-de-inclusion-social-para-frenar-el-crecimiento-de-la-pobreza-extrema\\_5mrlFmheeBiWSvmn2tud95](http://noticias.lainformacion.com/economia-negocios-y-finanzas/politica-economica/prc-exige-al-gobierno-un-plan-de-inclusion-social-para-frenar-el-crecimiento-de-la-pobreza-extrema_5mrlFmheeBiWSvmn2tud95)

VILLAVERDE, José y MAZA, Adolfo (2013). Análisis del comportamiento emprendedor en Cantabria: La experiencia reciente. Fundación Alternativas, Madrid. <http://www.falternativas.org/la-fundacion/documentos/otros/analisis-del-comportamiento-emprendedor-en-cantabria-la-experiencia-reciente>

## 7. Anexos

### 7.1 Anexos sociodemográficos

Evolución de la población de Santander y Cantabria (1998-2013)		
	Santander	Cantabria
1998	184165	527137
1999	184165	528478
2000	184264	531159
2001	185231	537606
2002	184661	542275
2003	184778	549690
2004	183799	554784
2005	183955	562309
2006	182926	568091
2007	181802	572824
2008	182302	582138
2009	182700	589235
2010	181589	592250
2011	179921	593121
2012	178465	593861
2013	177123	591888

<b>Población de SANTANDER por sexo y edad 2012 (grupos quinquenales)</b>			
	HOMBRES	MUJERES	TOTAL
0-4	3.698	-3.484	7.182
05-sep	3.633	-3.499	7.132
oct-14	3.596	-3.374	6.970
15-19	3.882	-3.616	7.498
20-24	4.505	-4.458	8.963
25-29	5.587	-5.651	11.238
30-34	6.528	-6.529	13.057
35-39	6.370	-6.817	13.187
40-44	6.381	-6.758	13.139
45-49	6.234	-7.187	13.421
50-54	6.515	-7.748	14.263
55-59	5.688	-7.043	12.731
60-64	5.420	-6.454	11.874
65-69	4.214	-5.287	9.501
70-74	3.062	-4.146	7.208
75-79	3.135	-4.805	7.940
80-84	2.332	-4.342	6.674
85-	1.764	-4.723	6.487
<b>TOTAL</b>	<b>82.544</b>	<b>0</b>	<b>178.465</b>

<b>Evolución de la población extranjera</b>			
	Total población	Extranjeros	%Extranjeros
<b>2002</b>	184.661	4.918	2,7
<b>2003</b>	184.778	6.527	3,5
<b>2004</b>	183.799	7.749	4,2
<b>2005</b>	183.955	9.534	5,2
<b>2006</b>	182.926	10.675	5,8
<b>2007</b>	181.802	11.699	6,4
<b>2008</b>	182.302	13.719	7,5
<b>2009</b>	182.700	15.641	8,6
<b>2010</b>	181.589	16.039	8,8
<b>2011</b>	179.921	15.835	8,8

Fuerzas políticas representadas en el Ayuntamiento de Santander con número de concejales, 1979-2011									
	1979	1983	1987	1991	1995	1999	2003	2007	2011
UCD/CDS	10	0	2	0	0	0	0	*	*
PSOE	7	10	10	10	7	10	9	7	5
PRC	4	0	2	*	3	2	3	5	4
AID	3	*	*	*	*	*	*	*	*
PCE/IU	2	0	0	1	3	0	0	0	0
PTC	1	*	*	*	*	*	*	*	*
AP-PDP-UL/PP	*	17	13	6	11	15	15	15	18
UPCA	*	*	*	10	3	0	*	*	*
UPyD	*	*	*	*	*	*	*	*	0

0 – Concorre, pero no obtiene representación / \* - No concurre

Fuente: Ministerio del Interior. <http://www.infoelectoral.mir.es>. Elaboración propia

## 7.2 Entrevistados

Código de revista	Grupo de referencia
SR_P1	Alcalde de Santander y Concejal de Infraestructuras, Urbanismo y Vivienda
SR_P1	Portavoz PSC-PSOE
SR_E3	Exdirector Diario Montañés. Presidente Ateneo de Santander
SR_E4	Presidente Fundación Santander Creativa
SR_E5	Profesora Geografía Urbana. Universidad de Cantabria
SR_E6	Profesor Sociología U. Cantabria. Autor del informe:
SR_A7	Director de Cáritas y Secretario de Cáritas
SR_MS8	Portavoz Plataforma DEBA
SR_MS9	Socio Librería La Vorágine
SR_MS80	Responsable EAPN (participan dos personas)
SR_SE111	Director de Cantabria Económica