

7 Málaga: hacia una ciudad tecnológica

Rosa Diaz, María Rosa Herrera y Cristina Mateos

1. Introducción

Málaga y su área metropolitana constituyen el principal núcleo urbano de la costa sur española. Según el censo de 2012 en la ciudad residen 567.433 personas. Su superficie es de 395 km² y la densidad de población es de 1.456 personas/km². La superficie de Málaga es de la mayor ciudad española que no es capital de una comunidad autónoma. Además, es, por número de habitantes, la sexta ciudad de España. El área metropolitana (que comprende los municipios de Alahurín el Grande, Alahurín de la Torre, Almogía, Benalmádena, Cártama, Casabermeja, Colmenar, Fuengirola, Málaga, Mijas, Pizarra, Rincón de la Victoria, Totalán y Torremolinos), supera levemente el millón de personas. Los principales núcleos urbanos de este área son Benalmádena (65.965 habitantes), Fuengirola (75.953), Mijas (82.124) y Torremolinos (68.961).

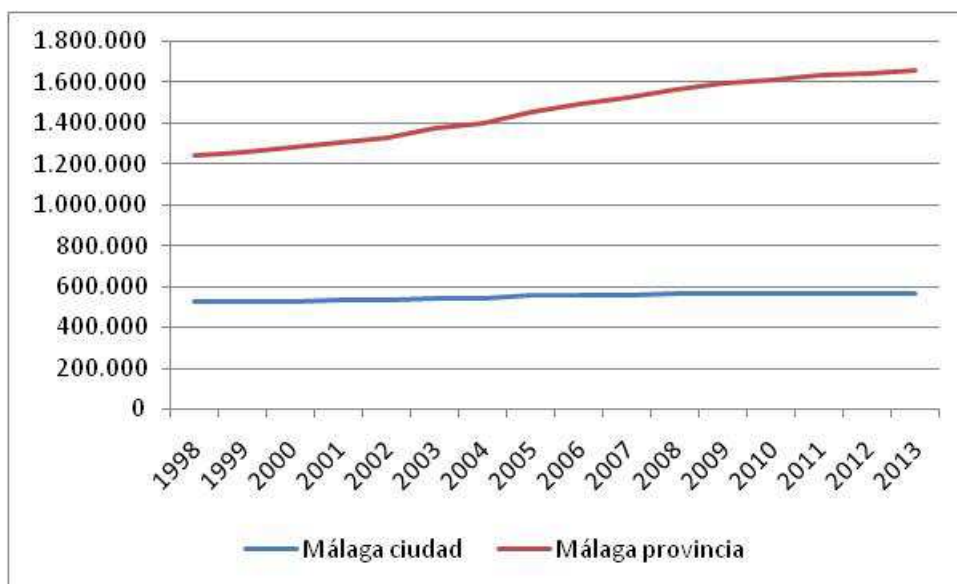
2. El impacto de la crisis en Málaga

2.1 Ámbito Social

La evolución de población en Málaga en los últimos años (1998-2013) muestra los mismos patrones que el resto de grandes ciudades analizadas. En el gráfico 7-1 se observa el incremento de la población de la ciudad de Málaga en todo el período, coincidiendo la curva con la evolución media de la población del resto de grandes ciudades españolas⁹⁴. En concreto, el número de habitantes de la ciudad de Málaga ha crecido alrededor de las 8.000 personas en los últimos seis años. Una comparativa con el crecimiento acumulado durante los siete años precedentes (2000-2006: de casi 30.000 habitantes más) permite concluir que se ha producido cierto estancamiento. La tendencia se ha acentuado en los últimos dos años, cuando se han registrado descensos poblacionales inéditos durante la década anterior. En resumen, en los últimos años observados se presenta un estancamiento de la población.

⁹⁴ Con grandes ciudades españolas nos referimos a las 18 ciudades analizadas en el proyecto.

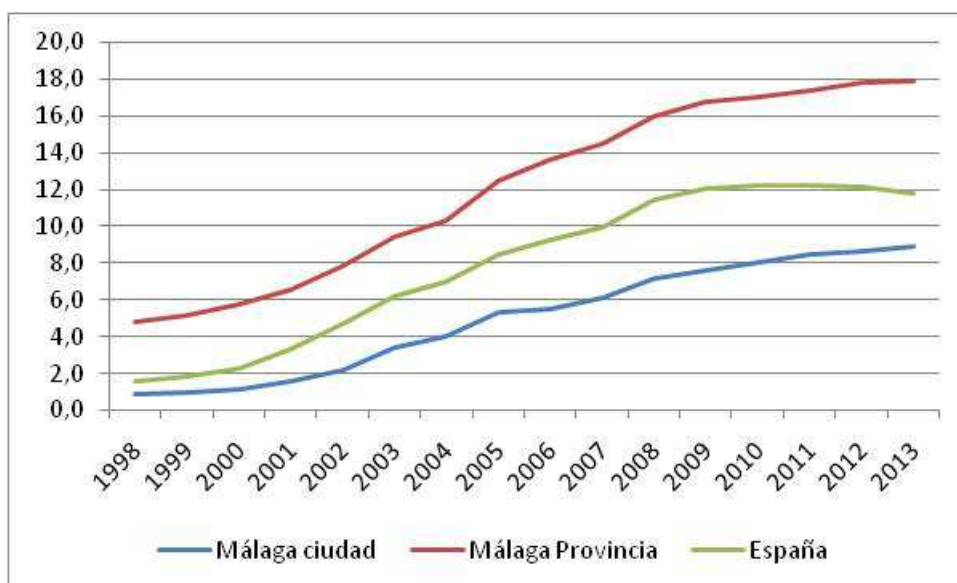
Gráfico 7-1. Evolución de la población. Serie anual (1998-2013). Ciudad y provincia



Fuente: Instituto Nacional de Estadística

Esta tendencia también se refleja en la evolución de la población extranjera. Así, a pesar de que ha seguido aumentando en número, el ritmo es notablemente inferior al experimentado con anterioridad a la crisis. En el período de 2002 a 2008 el aumento fue de casi 5 puntos porcentuales (de un 2,2% a un 7,1%), mientras que a partir de este momento el crecimiento es mucho más moderado, pasando de 7,6% en 2009 al 8,4 % en 2011 (gráfico 7-2). La tendencia creciente de Málaga no es similar a la media nacional. En concreto, según su origen, datos del área de gestión tributaria del Ayuntamiento de Málaga señalan que los extranjeros de origen marroquí doblan (8.778 personas) en número al siguiente grupo, el de los paraguayos (4.102). Aunque en los últimos años haya sido en menor medida, el mantenimiento de los índices positivos en el número de habitantes extranjeros, combinado con la tasa decreciente en la población total indica que, probablemente, la reducción poblacional se debe sobre todo a población de origen nacional.

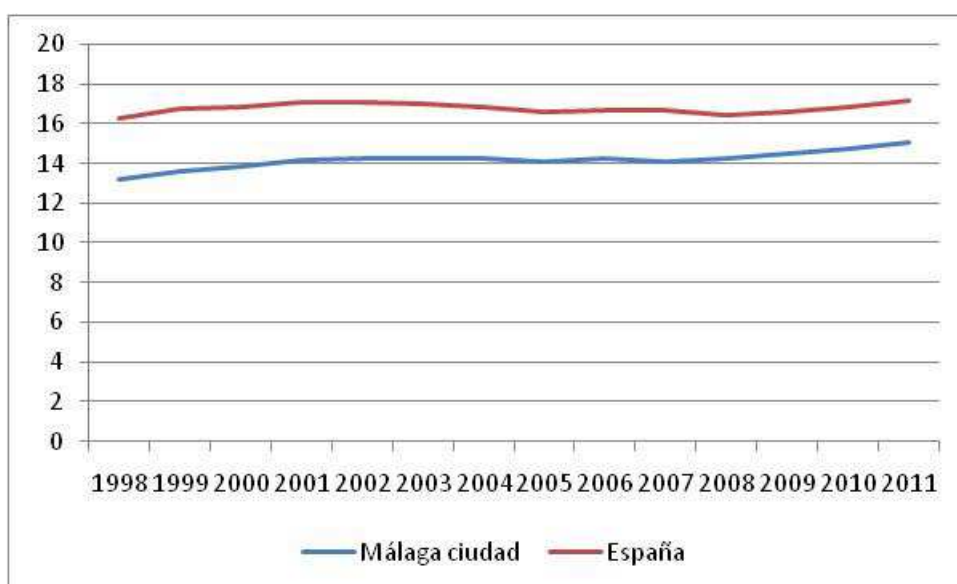
Gráfico 7-2. Evolución del porcentaje de población extranjera.



Fuente: Instituto Nacional de Estadística (2002-2013)

Con respecto al índice de envejecimiento, Málaga mantiene la misma tendencia creciente que a nivel general, si bien sigue siendo inferior a la tasa nacional (gráfico 7-3). De hecho, y según los datos del INE, Málaga siempre ha tenido un índice de vejez bajo comparado con el resto del grupo de las grandes ciudades españolas, aunque el aumento, en casi dos puntos (de un 13,2 en 1998 a un 15,1 en 2011) tiene el mismo incremento que la tasa para la media nacional.

Gráfico 7-3. Evolución del índice de vejez en Málaga. 1998-2011.

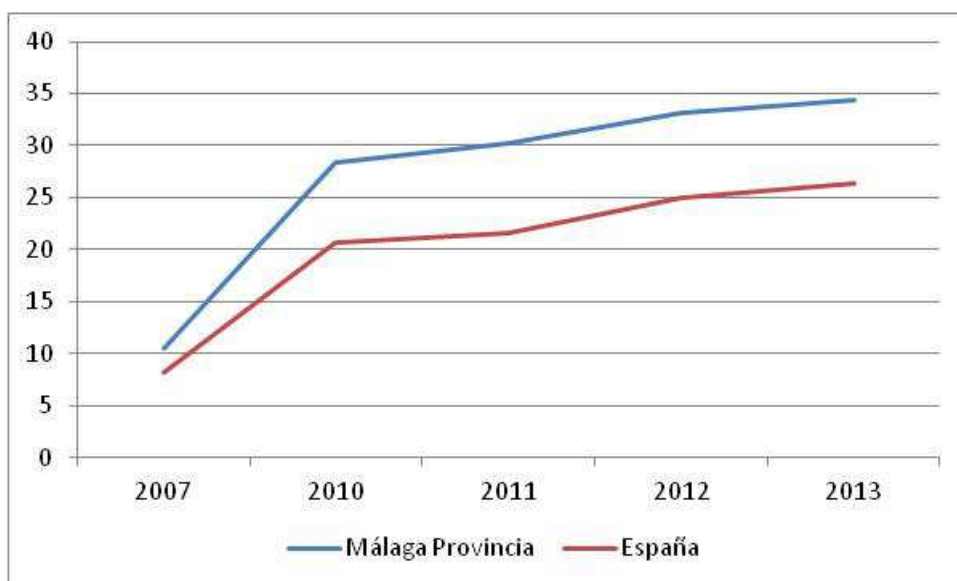


Fuente: Instituto Nacional de Estadística

El índice de paro ha evolucionado en consonancia con los índices a nivel nacional y autonómico. Así, la tasa de paro ha aumentado desde un 12% en 2007 hasta un 34% en 2013; esto es, casi multiplicándose por tres. La pérdida de empleo se ha producido en todos los sectores: agricultura, industria, construcción y servicios; y tanto entre hombres como entre mujeres. De hecho, la tasa de paro es la mayor de todas las capitales de provincia andaluzas (34%), solo dos puntos por debajo de la tasa para Andalucía (36%). (EPA, 2013)

Dado que la actividad económica y el empleo en Málaga se concentra principalmente en el sector servicios y en la construcción, merece observar con detenimiento la evolución de los índices de empleo en estos ámbitos según datos del Servicio Público de Empleo Estatal y la Fundación Centro de Investigaciones Estratégicas y de Desarrollo Económico y Social (en adelante CIEDES): de 24.110 parados en el sector servicios en diciembre de 2007 se ha pasado a 51.876 en 2012. Especialmente llamativos fueron los años 2007, 2008 y 2012, cuando se perdieron 7.688, 7.522 y 9.016 empleos, respectivamente, en el sector servicios. Por otro lado, en el sector de la construcción la pérdida de empleo ha sido igualmente alta, pasando de 5.749 parados en 2007 a 14.523 en 2011. Cabe destacar el hecho de que el empleo en este sector ha experimentado un leve repunte durante el último año, en el que el número de parados se ha reducido de 14.523 a 13.674. Esta tendencia podría obedecer bien a un abandono de la ciudad de mano de obra ocupada en los últimos años en la construcción o a la reactivación del sector mediante fórmulas alternativas como podría ser la rehabilitación de edificios ya existentes. (SPEE, CIEDES, 2013)

Gráfico 7-4. Evolución de la tasa de paro según datos de la EPA. 2007-2013.



Fuente: Encuesta de Población Activa.

2.2 Ámbito Económico

En un contexto de profunda crisis económica, llama la atención la mejora detectada en la capital malagueña por Analistas Económicos de Andalucía y recogida en el informe anual "Málaga Economía y Sociedad", elaborado a instancias de la Fundación CIEDES. Según este informe, la actividad económica habría crecido un 0,5%, desde 2008 a 2012, en contraste con los descensos registrados los cuatro años precedentes y el descenso del PIB experimentado en España (-1,4%) en 2012. A su vez, y según datos del Anuario Económico de la Caixa 2012, Málaga es la ciudad andaluza con mayor índice de actividad económica⁹⁵, y a tenor de la importancia de su área comercial⁹⁶ se sitúa cómo la sexta ciudad más importante de España. (Caixa, 2012)

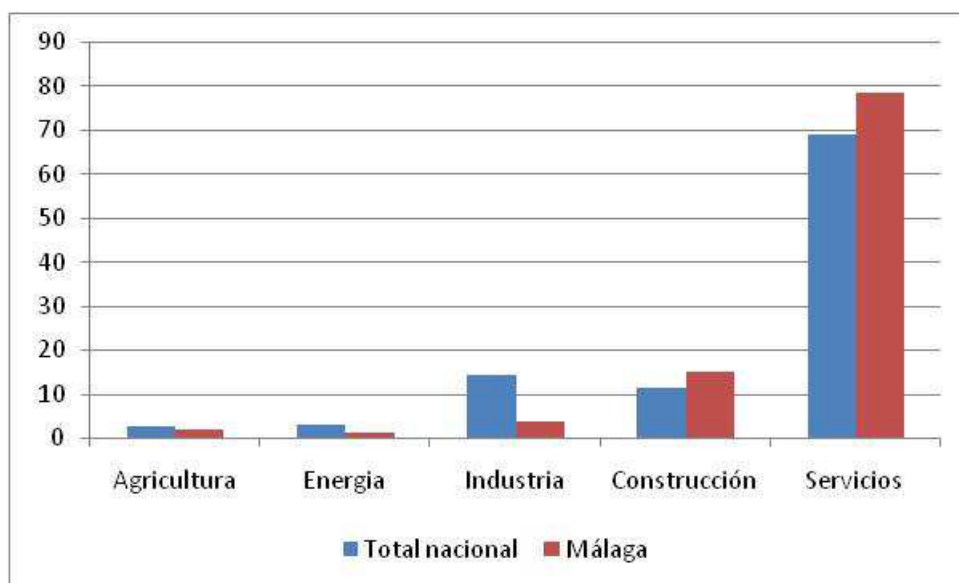
Según datos del INE, en 2008 Málaga destacaba por la contribución del sector servicios a su Valor Añadido Bruto. En el gráfico 7- 5 puede observarse cómo en este sector Málaga está situada muy por encima de la media nacional, siendo además la segunda ciudad (de las 18 grandes capitales analizadas) con mayor porcentaje de VAB en el sector servicios, únicamente por detrás de Las Palmas. Pero al mismo tiempo tiene el porcentaje más bajo en cuanto a industria se refiere. Esto nos da cuenta de lo volcada que se encuentra la economía malagueña en el sector servicios. De hecho, según datos de 2012 recogidos de un informe elaborado por la Fundación CIEDES, Málaga concentra el 34,3% del empleo de la provincia, y de esta población ocupada, el sector servicios aglutina el 90,4% del empleo en la ciudad. (CIEDES, 2012)

⁹⁵ Índice comparativo de la importancia del conjunto de la actividad económica. Su valor refleja el peso relativo de la actividad económica de una comunidad autónoma (provincia o municipio) respecto al total de España.

⁹⁶ Definición del Anuario Económico de España 2013 de la Caixa: Espacio geográfico formado por el conjunto de municipios cuya población se siente atraída comercialmente por el municipio de mayor equipamiento comercial de la zona, que constituye su núcleo central o cabecera. El área comercial toma el nombre de su municipio cabecera.

Las áreas comerciales equivalen a "provincias económico-comerciales", sin que, evidentemente, su ámbito territorial coincida con el de las provincias "político-administrativas" conocidas.

Gráfico 7-5. Porcentaje del VAB por actividad económica, 2008. Málaga y España.



Fuente: Contabilidad Regional de España, INE

No obstante, debe destacarse la importancia y dinamismo del Parque Tecnológico de Andalucía. Todos los indicadores referentes a este complejo empresarial recogidos en el informe de CIEDES son positivos y han mantenido una tendencia al alza incluso en el contexto de crisis económica. De esta forma, ha crecido el número de empresas allí radicadas (478 en 2007, 562 en 2011, 593 en 2012); el número de empleados (13.595 en 2007, 14.599 en 2011, 14.716 en 2012) y el volumen de facturación (1.505 millones de euros en 2007, 1.622 millones en 2011, 1.651 millones en 2012) (fuente: Parque Tecnológico de Andalucía). Inaugurado en diciembre de 1992, el Parque Tecnológico de Andalucía se define a sí mismo como “un lugar de alta calidad para la instalación de PYMES y grandes empresas, innovadoras y respetuosas con el medio ambiente dedicadas a la producción, los servicios avanzados, y la I+D.” (PTA, 2013).

No obstante, el eje central de la economía malagueña, que ha mantenido una dinámica positiva, ha sido el turismo. Según los datos del informe de CIEDES, basados en la Encuesta de Ocupación Hotelera del INE, el número de viajeros que se alojaron en un hotel de la ciudad de Málaga durante el año 2012 bordeó el millón (954.949), un 4,1% más que el año anterior. La cifra consolida una tendencia positiva ininterrumpida desde 2005 y contrasta con los descensos en la provincia (-0,3%), Andalucía (-2,7%) y España (-2,6%). Especialmente destacable es el caso del turismo extranjero, que supone para la ciudad el 52% del total. Esta tendencia positiva se retroalimenta con la consolidación de estructuras destinadas a la dinamización del sector turístico. Como ejemplo, puede citarse el crecimiento en el número de establecimientos hoteleros y plazas (de 90 en 2007 a 108 en 2012; de 7.076 plazas en 2007 a 9.364 en 2012), de la oferta cultural (apertura del Museo Carmen Thyssen y Museo Revello de Toro en 2011, aumento del número de museos, incremento de las

funciones de teatro y del número de espectadores) o la mejora de las infraestructuras de transporte.

Además, Málaga se ha situado entre los principales destinos nacionales del turismo de cruceros durante los últimos años, en los que el número de pasajeros y de atraques se ha incrementado notablemente. De 292.567 cruceristas en 2007 se ha pasado a 651.517 en 2012, cuando llegaron a la ciudad 277 cruceros hasta el mes de noviembre (CIEDES, 2013). La estación marítima de Málaga tiene capacidad para recibir un millón de visitantes anualmente. La construcción de un paseo con zona comercial y de ocio en el Muelle Uno del puerto ha dinamizado, desde 2011, el turismo marítimo y el rendimiento económico que aporta a la ciudad.

De la misma forma, la ciudad de Málaga inauguró dos de sus grandes proyectos para la mejora de las comunicaciones con anterioridad a la crisis. La estación de tren 'Málaga: María Zambrano' funciona desde 2007 sobre el terreno ocupado por la antigua estación. Desde ese año, la ciudad está conectada por Alta Velocidad con las principales capitales del país. El número de pasajeros llegados en Alta Velocidad a Málaga durante el año 2012 fue de 688.067, una cifra inferior a los 861.144 pasajeros registrados durante su primer año de funcionamiento, pero muy superior a los 379.112 pasajeros que llegaron a Málaga el último año del Talgo 200, en 2006 (Fuente: Patronato de Turismo de la Costa del Sol). El aeropuerto de Málaga cuenta con una nueva terminal desde el año 2009, lo que le ha permitido consolidar su posición como el cuarto de mayor tránsito de pasajeros en España. En 2012, 12 millones y medio de personas aterrizaron en el aeropuerto de Málaga; una cifra inferior, no obstante, a la registrada en 2011 (12.762.465) y al comienzo de la crisis, en 2007 (13.546.963). (Dirección General de Aeronáutica Civil, CIEDES, 2013).

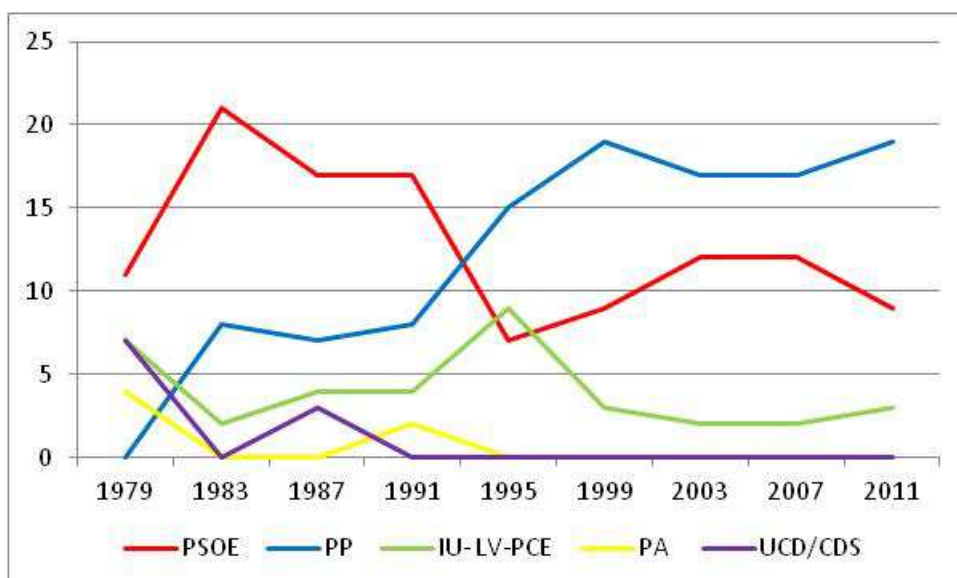
Queda pendiente la puesta en funcionamiento del Metro de Málaga, que tendrá una longitud final de 14,4 kilómetros, 21 estaciones y dos líneas. Está previsto que la mayor parte del trazado de las dos líneas, hasta en el intercambiador común en 'El Perchel-Estación María Zambrano', sea inaugurada a finales de 2013. Sin embargo, el trazado común a las dos líneas, que discurre entre el intercambiador y La Malagueta, ha sido objeto de una reciente polémica a propósito de su soterramiento, previsto inicialmente y defendido por el Ayuntamiento, o de su construcción en superficie, opción preferida por la Consejería de Fomento de la Junta de Andalucía. La Línea 1 de Metro conectará el centro urbano con la zona de expansión y servicios metropolitanos de la ciudad (Hospital Clínico, campus universitario y Ciudad de la Justicia); la línea 2 unirá el centro con el literal oeste de la capital, densamente poblado, hasta el Palacio de Deportes Martín Carpena. Está previsto que el Metro de Málaga transporte a más de 17 millones de pasajeros durante su primer año de funcionamiento (Fuente: metrodemalaga.info).

2.3 Ámbito de Gobernanza

La segunda ciudad más poblada de Andalucía está gobernada por el Partido Popular desde 1995. El alcalde actual es don Francisco de la Torre, que ha renovado su cargo en dos ocasiones. Esta es, por tanto, su tercera legislatura ganada en las urnas, a la que debe añadirse el mandato (2000-2003) asumido tras la designación de la entonces alcaldesa Celia Villalobos como ministra. En las elecciones municipales de 2011 obtuvo 123.655 votos, el 53,46% de los emitidos, revalidando su mandato, por tanto, con una mayoría absoluta superior a la obtenida en los comicios de 2007. El Partido Popular aporta 19 de los 31 concejales de la corporación; 9 son del PSOE y 3 de Izquierda Unida. El apoyo al Partido Popular se ha mantenido en torno al 50% del voto emitido desde 1995, con una base consolidada de unos 220.000 electores. (Datos electorales, Ministerio del Interior).

En el gráfico 7- 6 se observa la evolución del número de concejales por partido que ha habido en el municipio malagueño. En los primeros años democráticos se dio un incremento de las dos grandes fuerzas políticas actuales (PP y PSOE), que se consolidaron como tales a nivel municipal en las elecciones de 1983. En este periodo la mayor parte de los concejales eran del Partido Socialista, que gobernaba la ciudad. Es a partir de 1995 cuando se da una gran caída del número de concejales socialistas, incluso menos que en Izquierda Unida, y el Partido Popular mantiene desde entonces la mayor parte de la representación en la ciudad. En los últimos años, desde 2007 a las elecciones de 2011 se vuelve a representar la tendencia al alza de los concejales del PP, al igual que en la mayor parte de ciudades españolas. Otro aspecto destacable es la desaparición a partir de 1995 del Partido Andalucista en el Pleno, hasta ese momento con muy poca representación.

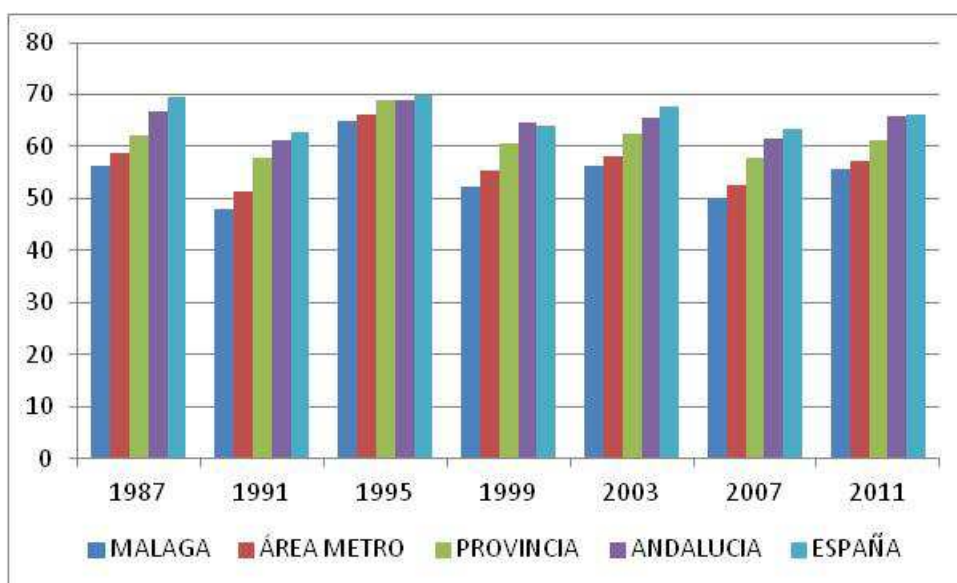
Gráfico 7-6. Evolución de los concejales por partido político



Fuente: Ministerio del Interior.

Con respecto a los índices de participación ciudadana en las elecciones municipales, en Málaga han ocurrido momentos de más participación y otros de mayor desafección mostrada en los votos. Esto se traduce en la variabilidad en los porcentajes de participación electoral, pero lo más destacable en este caso sería que en la ciudad de Málaga es dónde encontramos los niveles de participación electoral por debajo de la media nacional, de la andaluza, de la provincia e incluso por debajo de la media de su área metropolitana.

Gráfico 7-7. Evolución de la participación electoral



Fuente: Fundación CIEDES. Ministerio del Interior

PLAN ESTRATEGICO DE MÁLAGA (2006): Diez Proyectos para la ciudad

El principal exponente de los partenariados público-privados es, probablemente, el II Plan Estratégico de Málaga (Málaga, metrópoli abierta), aprobado en 2006, definido como un “gran proceso de concertación” entre “todos los agentes del espacio metropolitano”, y que aspira a introducir elementos de “sostenibilidad, calidad, compromiso y participación ciudadana y sociedad en red” en los instrumentos de planificación de la ciudad.

Mar y Metrópoli: Con el objetivo de crear una fachada litoral integrada y desarrollar e integrar el puerto en la ciudad.

Ágora Mediterráneo: La ciudad como espacio de cultura con el objetivo principal de crear un megamuseo en el centro histórico.

Málaga Innov@ : Una ciudad para el conocimiento y la innovación, ampliando el

Parque Tecnológico de Andalucía y la Universidad, dotando estos espacios con tecnología avanzada.

Metrópolis Aeroportuaria : Málaga, vértice del transporte internacional. Se pretende integrar toda la red de transportes estableciendo una clara intermodalidad entre todos ellos.

Integración Urbana del "Guadalmedina : El nuevo espacio que une a los malagueños mediante la revitalización de todas las zonas aledañas.

Málaga Tur: Una ciudad para el turismo mejorando el patrimonio y las infraestructuras turísticas.

Málaga y la movilidad metropolitana : Con el objetivo de articular y organizar el movimiento de las personas, dotándola para ello de las infraestructuras y los servicios de transporte necesarios

Málaga, ciudad solidaria: Dando respuesta y garantizando la cobertura de la población en nuevas necesidades sociales surgidas por el propio crecimiento de la población metropolitana de Málaga y su mayor diversidad cultural.

Málaga, una ciudad que se enriquece con la diversidad cultural : Ello se dará formentando la integración social de los inmigrantes y potenciar a su vez la tolerancia como valor.

Málaga y la Gobernanza Local : El objetivo central será la coordinación de actores y actuaciones a nivel intermunicipal.

Fuente: Plan Estratégico de Málaga 2006

Es reseñable el ambicioso esfuerzo por mejorar la eficiencia energética mediante el proyecto 'Smartcity Málaga', autodefinido como "la mayor iniciativa europea de ciudad ecoeficiente" y cuyos objetivos declarados son "incrementar la eficiencia energética, reducir las emisiones de CO2 y aumentar el consumo de las energías renovables". Se trata de un consorcio integrado por 11 empresas y liderado por Endesa, y pretende una "integración óptima de las fuentes renovables de energía en la red eléctrica", "a través del establecimiento de nuevos modelos de gestión de la microgeneración eléctrica". (Fuente: www.smartcitymalaga.com)

Asimismo, cabe mencionar la iniciativa 'Málaga Valley'⁹⁷, puesta en marcha por los presidentes de un destacado grupo de empresas del sector TIC que operan en

⁹⁷ MalagaValley es un polo tecnológico situado en el área metropolitana de la Ciudad de Málaga, en el sur de España, en la zona de mayor excelencia tecnológica de Europa, un "Silicon Valley Europeo". Este área se ha convertido en un centro emisor de ideas e innovación, capaz de atraer a empresas de todo el mundo, inversiones en I+D+i y talento. Está especializada en la industria de la Alta Velocidad Ferroviaria y las

España. Se trata de un foro de conocimiento que tiene como objetivo “diseñar las políticas y líneas estratégicas de acción necesarias para convertir a Málaga en la más importante zona de excelencia tecnológica de Europa”. El libro blanco de esta iniciativa se crea en 2007, una año después de la creación del club “Málaga Valley e 27”.

En cuanto a las controversias suscitadas a nivel local caben destacar las derivadas de las obras del Metro de Málaga desde el inicio de las obras de la Línea 2 en el año 2006, y aún por terminar, que ha provocado el descontento de los comerciantes de las zonas en que se han ido realizando la obras. Otros debates suscitados en los últimos tiempos son los relativos al uso o destino de espacios públicos como los Baños del Carmen o el Campamento Benítez; la exclusión social de determinados barrios de la ciudad como el distrito Palma-Palmilla, y el abandono del centro histórico por el traslado de la población a nuevas zonas de residencia de reciente construcción.

Con respecto a los mecanismos de participación ciudadana de la ciudad, los presupuestos participativos del Ayuntamiento de Málaga se pusieron en marcha por primera vez en 2007. Con un presupuesto inicial por habitante de 24,37€, esta partida solo experimentó un pequeño aumento en 2008. Sin embargo, a partir de ahí cayó hasta los 0€ en los años 2010 y 2011 (CIEDES, 2013). La desaparición de los presupuestos participativos ha ocasionado malestar entre las personas y colectivos implicados con el Ayuntamiento para sacar adelante esta propuesta. Así, por ejemplo, la plataforma *change.org* recoge una petición al Ayuntamiento solicitando la no supresión del proceso de presupuestos participativos en la ciudad, manifestando su especial malestar por la forma en que se ha tomado la decisión, sin consultar a estas personas y colectivos implicados.

Por otro lado, cabe mencionar el II Plan Marco Ciudadanía y Convivencia (2012-2015), que incluye entre sus cuatro componentes un plan de participación ciudadana, además de un plan de voluntariado, un plan de inmigración y convivencia y un plan de cooperación al desarrollo. Se trata de una *herramienta de cooperación estratégica útil para la dinamización de políticas e iniciativas de participación y convivencia, que permitirán seguir articulando acciones y actuaciones coherentes, sinérgicas y coordinadas en un marco común tanto del sector público como de la sociedad civil* (II Plan marco ciudadanía y convivencia 2012-2015). El presupuesto total estimado para las cuatro vertientes de este plan es de 10.500.000€, de los cuales 1.600.000 se presupuestan para el Plan de participación ciudadana.

Por la particular interacción entre la acción pública y la iniciativa ciudadana, cabe citar el proyecto “Soho Málaga, barrio de las artes”, la pretensión de convertir un céntrico barrio de la capital en un nuevo foco cultural, comercial y de ocio. La iniciativa tiene su origen en una propuesta formulada en 2009 por parte de los comerciantes y las asociaciones vecinales del Ensanche de Muelle Heredia, un céntrico barrio (que limita con el río Guadalmedina, al oeste, la Plaza de la Marina y el Paseo del Parque, al este, la Alameda Principal, al norte, y el Muelle Heredia, del puerto de Málaga, al sur)

Smart Cities, con especial atención a la eficiencia energética y la sostenibilidad (<http://www.malagavalley.com>).

degradado durante las últimas décadas y foco habitual de prostitución. La propuesta pretende la regeneración del barrio mediante una actuación integrada (peatonalización de algunas calles, promoción de actividades y negocios de tipo cultural, actuación sobre el mercado inmobiliario que permita una rebaja de los alquileres) que fomente su conversión en un “barrio de las artes”, aprovechando la presencia de notables espacios culturales (Centro de Arte Contemporáneo, Teatro Alameda y Archivo Municipal). Esta propuesta fue asumida con posterioridad por el ayuntamiento, que adoptó de forma oficial el nombre de “Soho” para el proyecto.

2.4 Ámbito de Hábitat y Desarrollo Urbano

El Observatorio del Medio Ambiente Urbano de Málaga ha recopilado los datos que permiten la evaluación de los indicadores de situación de la Agenda XXI, en un completo informe al que aquí solo podemos hacer somera referencia. Málaga sigue estando muy lejos de los niveles óptimos en cuanto a la proximidad a servicios básicos, tales como servicios sanitarios, centros sociales, centros deportivos, centros culturales y centros de ocio. Tampoco se han alcanzado los niveles deseables en zonas verdes por habitante (10 metros cuadrados/h). Actualmente hay 6,85 metros cuadrados de zona verde por habitante, aunque la tendencia es creciente.

Es positivo el crecimiento en el uso del transporte público, aunque probablemente sea aún insuficiente. Durante 2011, utilizaron el autobús urbano 46,5 millones de personas, casi un millón más que el año anterior. Ha crecido la superficie de uso exclusivo de transporte público (de 41.685 metros cuadrados en 2007 a 60.540 en 2011) y se han peatonalizado diversas calles del centro histórico. Sin embargo, esto no ha servido para reducir el problema de la congestión: la intensidad del tráfico, expresada en el parámetro vehículos/día/ciudad creció de 2010 a 2011 después de tres años consecutivos de caídas, y se situó en 890.149. (CIEDES, 2013).

Por otro lado, la movilidad en bicicleta continúa siendo una asignatura pendiente en la ciudad. Aunque durante los últimos años ha experimentado cierto aumento, el aprovechamiento de este medio de desplazamiento no alcanza ni de lejos las cotas que cabría esperar en una ciudad de las características geográficas y climáticas de Málaga. Así, el informe “Agenda 21 Málaga. Indicadores de Sostenibilidad 2012” elaborado por el OMAU, incluye la longitud de la infraestructura para bicicletas (carriles-bici); entre los años 2005 a 2008, la construcción de carriles estuvo estancada con tan solo 5.500m de longitud. A partir de 2009 parece que apuesta por fomentar esta forma de movilidad aumentando durante los tres años siguientes hasta 27.780 m de longitud lineal (medida en 2011). No obstante, a pesar del esfuerzo invertido en carriles bici, continúan siendo infraestructuras insuficientes y las protestas por las deficiencias de conexión y continuidad de estas vías son recurrentes (véase artículo Málaga Hoy “Errores y horrores de los carriles bici” 26.05.2013).

3. Los discursos en relación a la crisis

El desempleo es una preocupación compartida en Málaga, tanto en la descripción de la crisis como en los retos a los que se enfrenta la ciudad para cambiar la situación. Como se ha visto anteriormente, el impacto del desempleo en la ciudad es muy alto siendo Málaga la capital de provincia andaluza con mayor tasa de desempleo, a pesar de contar con el mayor índice de actividad económica. Sin embargo, las visiones ofrecidas muestran enfoques diversos respecto al origen de la crisis, los responsables y las estrategias que la ciudad debe desarrollar para modificar el oscuro panorama. El análisis muestra dos ejes del fenómeno que van a marcar dos discursos con entidad propia, la crisis económica (con la recesión, el déficit público y el desempleo como temas argumentales) y la crisis política y social (incapacidad política de reacción ante la especulación y ante una sociedad maltratada en lo económico y con una gran desafección con la política).

3.1 El diagnóstico: orígenes, responsabilidades e impacto en la ciudad.

Conceptualmente en Málaga emergen dos discursos sobre la crisis. Uno de ellos es el que muestran las visiones de los movimientos sociales y sindicatos, quienes consideran que es una crisis del modelo capitalista y ha sido provocada. Así, el desempleo y la pobreza resultante se necesitan para eliminar los sistemas de protección y derechos de la ciudadanía, que queda así sujeta a una nueva forma de control. Se trata de la ruptura de la solidaridad y del equilibrio que ha supuesto el Estado de Bienestar en el entorno de una crisis política y de valores. Otro, el discurso institucional y empresarial, que, al contrario, insiste en el impacto de un ciclo de desajuste del sistema monetario y financiero internacional, una recesión económica que se ha hecho visible inicialmente en el sector bancario, clave de la estructura de financiación de las inversiones, que en Málaga ha repercutido gravemente, en la caída del sector inmobiliario.

3.1.1 Causas y responsables de la crisis

El diagnóstico de la crisis de los actores empresariales, gobierno y oposición se centra en la debilidad del sistema productivo malagueño por su escasa diversificación, centrada en la construcción y el turismo, hundido el primero y afectado el segundo; mientras que el discurso de los movimientos sociales y sindicales centran el diagnóstico en el alto nivel de desempleo de la ciudad, la bajada en los niveles de calidad de vida y el deterioro de los sistemas de protección social.

La responsabilidad de la crisis se atribuye a quienes ostentan el poder, a las decisiones de la clase política para abordar la mala gestión del sistema financiero y bancario, la especulación y la corrupción.

“Responsabilidad de la clase política que es incapaz de poner en orden al sector financiero y bancario” (MA_SE11)

Esta visión es compartida por movimientos sociales y sindicales, que incluyen a los propietarios de los medios de comunicación como intervinientes al mostrar una posición poco crítica y desconcertante para la ciudadanía. Los más críticos identifican la responsabilidad en los problemas del sistema capitalista junto a las políticas de ajuste.

Sin embargo, la visión de actores políticos y empresariales, así como el experto, alteran el orden de responsabilidades. Plantean como primer responsable al funcionamiento del sistema financiero internacional y en segundo la falta de liderazgo en el diseño de políticas eficaces. Cierran el discurso generalizando el nivel de culpabilidad en toda la sociedad, incorporando la crisis de valores como desencadenante de esa corresponsabilidad.

“...nos equivocamos todos, en el sentido de que nos contaminamos del dinero fácil y de la cultura de esa solución cortoplacista, sin hacer las reflexiones que había que hacer y quizás perdiendo valores que ayudan a tener una posición crítica ante procesos como este. Y yo creo que, en general, toda la sociedad ha fallado” (MA_E7)

Informantes del sector empresarial y de movimientos sociales vinculados a la acción social coinciden en ubicar la crisis en Málaga en 2004. Para ello dan significado a la importante disminución de visados de proyectos de obra y el aumento de demanda de ayudas sociales a entidades como Cáritas desde esa fecha. Sectores institucionales datan el origen en la crisis del sistema bancario y los activos tóxicos de Estados Unidos, y posturas más radicales del movimiento asociativo llevan el origen a la irrupción de las políticas neoliberales de la época Thatcher-Reagan. Si bien se observa un alto consenso en fechar la crisis en 2008 a través de un fenómeno determinante, identificado por todos los informantes: el nivel de desempleo provocado por el estallido de la burbuja inmobiliaria, de alto impacto en la ciudad, dada la escasa diversificación de su tejido productivo, basado en la construcción y el turismo.

Creo que en el caso de Málaga se acentúan las causas generales. Es una economía poco diversificada, que tiene demasiados huevos puestos en un solo cesto, que es la construcción. En determinadas zonas de Málaga es absolutamente un monocultivo económico, además intensivo, y no se vio venir el que ésa era una dinámica que iba a provocar al final problemas, que era insostenible. Luego ya...la crisis financiera internacional, vinculada al propio sector de la vivienda, es un factor decisivo (MA_E7)

Aunque en general los discursos muestran la complejidad de la crisis, su carácter estructural y globalizado, la visión institucional y empresarial enfoca las causas desde el prisma de las políticas monetarias internacionales y algunas decisiones políticas europeas y nacionales que han provocado pérdida de influencia y competitividad en los sectores básicos de la ciudad que han quedado precarizados. Inciden en inadecuadas decisiones políticas respecto a inversiones realizadas que han resultado innecesarias, en detrimento de fomentar la mejora del tejido productivo, como el industrial.

“Aquello fueron dos años seguidos, dos años de proyectos mal enfocados, mal controlados, los ayuntamientos se gastaban dinero en lo que les daba la gana, nadie les pedía cuentas, y realmente fue un desperdicio, que alguien le debió chivar al oído a aquel presidente listo que teníamos: “mira, Keynes, lo que hacía era que rompía las calles o las carreteras y las volvía a hacer; nosotros lo mismo”. Y realmente, lo que está claro es que si no haces una cosa selectiva y bien canalizada, que cree valor añadido, es tirar el dinero. Y fue lo que ocurrió. Fue, prácticamente, desde entonces los únicos intentos por influir en la crisis económica. El resto, ya los conoces: más austeridad, más aumentos de impuestos... Eso sí, un gran traspaso de fondos públicos pasaban a los bancos, y no a las personas” (MA_P8)

Los movimientos sociales y sindicales difieren en la descripción, destacando los límites del modelo económico actual y la incapacidad institucional para dar respuesta a los retos que ha ido generando la crisis, incorporando la especulación permitida y la avaricia de los sectores que controlan el sistema financiero, entre ellos el sector bancario y las Cajas de Ahorro. También en la asunción de megaproyectos para la ciudad que no han contribuido al desarrollo de la misma, como el Palacio de Congresos actualmente infrutilizado.

“Para mí, uno muy de fondo es precisamente, el modelo de desarrollo que nosotros estamos siguiendo (...) poner el motor en el crecimiento económico y no centrarse también en políticas redistributivas, centrarse más en el desarrollo de las personas que en el tema económico y priorizar tanto lo económico, encima hacerlo mal (...) pues no genera crecimiento económico (...) el crecimiento económico que se da no se basa en la producción, ni en medidas reales que generan, sino en la especulación. Entonces, eso al final se pincha...” (MA_A6)

Las políticas de austeridad han estado presentes en el análisis de diagnóstico, haciendo visible dos discursos claramente polarizados a favor y en contra de las mismas. La visión de los políticos municipales y el sector empresarial considera adecuadas las medidas de austeridad para paliar la crisis y cumplir así con los compromisos adquiridos internacionalmente, mejorar los niveles de credibilidad de los mercados, y responder a criterios de eficiencia. En cambio, el resto de actores considera que la política de recortes perjudica el fomento del empleo e incide en la calidad de vida de la ciudadanía al suponer reducción de derechos y bajada en la calidad de servicios, como los de atención a personas en situación de dependencia. Critican claramente las políticas de recortes por repercutir exclusivamente en la clase trabajadora, no así en la banca o en la clase política.

“El Gobierno Central está tirando por seguir los designios y lo que se dice desde Europa, esto es, déficit cero y apretarse el cinturón. Pero claro, apretarse el cinturón, fundamentalmente los trabajadores porque a la banca, por ejemplo, si se le ha financiado (...) por ejemplo, en Málaga, ha habido conflictos como el de LIMASA, donde se ha visto que lo que se persigue es un ajuste de los salarios de los trabajadores de limpieza y todo por el efecto de la crisis. Sin embargo, los cargos elegidos a dedo en el Ayuntamiento de Málaga (...) ahí no ha habido ningún tipo de recorte. Digamos que los recortes son para unos, y no para

otros(...)criticamos mucho los recortes que se están produciendo, además, recortes en lo básico, en educación, en sanidad..."(MA_MS4)

Uno de los informantes del sector institucional atribuye parte de responsabilidad a las políticas desarrolladas en la propia ciudad, concretamente a las dificultades de tramitación y desarrollo del último Plan de Ordenación Urbana que provocó cierto adelanto de la crisis en la ciudad.

"Bueno, la crisis en Málaga también se ha notado antes porque se tramitó un nuevo plan general que posibilitaba una nueva ordenación de la ciudad y ese plan general ha tenido muchas vicisitudes y ha tardado en tramitarse demasiado tiempo (...)cuando se hace un Plan General nuevo suspende licencias en muchos sectores de la ciudad. Entonces diríamos que adelantó un poco la crisis en Málaga" (MA_P5)

La rivalidad con Sevilla en la capitalidad de la Comunidad Autónoma no se ha omitido en la visión institucional de Málaga como dimensión de aumento del impacto de la crisis en la ciudad. En este sentido actores institucionales critican la sobre-dimensión administrativa en la capital autonómica como elemento contradictorio a una descentralización que aproveche el potencial de los ayuntamientos. Consideran que Sevilla tiene garantizadas ciertas inversiones por ser sede política y administrativa de la Junta de Andalucía. Es el "efecto capital" que en general genera más beneficios (empleo y riqueza) que desventajas a la ciudad que ostente la capitalidad de su autonomía y que en cambio puede generar "patologías" a otras ciudades que no tienen esa consideración, como la de la invisibilidad.

3.1.2 Afectados por la crisis

Respecto a los principales afectados por la crisis en Málaga, emergen dos posiciones diferenciadas. Por una parte la que considera al sector empresarial como principal afectado, y por otra, la posición que observa como afectados a personas desahuciadas a consecuencia de la pérdida del empleo. El discurso que se centra en el sector empresarial como principal afectado proviene de actores institucionales, empresariales y experto, aunque muestran diversas características: unos hacen más visible a personas empleadas autónomas, otros a pequeñas empresas y otros se centran en las consecuencias de que el gran castigado sea el sector de la construcción, nombrando a las víctimas, la juventud sin cualificar que queda expulsada del mercado laboral con escasas posibilidades de reinserción.

"Los grupos, todos los relativos a la construcción. Por ejemplo, hay profesiones de élite, que están en una situación tremendamente mala, por ejemplo, los arquitectos, los promotores, los constructores...todo es una cadena, porque claro, aquí mucha gente había dejado los estudios y se habían ido de albañiles (...) hay un sector de trabajadores sin cualificar(...) estaban ganando bastante dinero y éstos han sido muy perjudicados porque dejaron los estudios y ahora se han encontrado con muy poca cualificación y los intentos de volver a meterlos en la escuela, los hay, pero son difíciles (MA_P5)

La visión que se centra en “*las personas desahuciadas*” nos habla de una diversidad de afectados y afectadas como consecuencia de la imposibilidad de obtener o mantener el empleo: la población joven, las clases medias, los extremos de la pirámide poblacional, personas mayores e infancia, personas inmigrantes y en general la población más vulnerable. Este discurso es compartido por informantes de movimientos sociales, sindicatos y entidades vecinales. Es significativo que solamente un informante, en este caso institucional, nombre a las mujeres como afectadas por la crisis junto a la población joven.

La juventud se considera *desahuciada*, tanto la menos cualificada, que abandonó sus estudios por empleos de alta remuneración en el sector de la construcción y que ahora han perdido, como aquella más preparada aunque sin posibilidades de independencia a medio plazo. Se describe como una generación perdida, que tiene que emigrar para conseguir empleo o vivir de sus familias.

La clase media, la población que contaba con empleos de cierta estabilidad y salarios que les posibilitaban cierta capacidad de endeudamiento, ha sido otro grupo afectado de forma importante por la crisis, dada su escasa capacidad de adaptación a corto y medio plazo a una situación crítica.

“ La gente más pobre está muchísimo más preparada para la crisis. Mira, mi opinión es que a los ricos, ricos, no les está afectando; los bastante pobres, los excluidos, estamos mejor, incluso, por lo menos los activistas, a nivel afectivo, a nivel de poder hacer cosas, de poder engancharse con más gente, etc. ¿no? Más alianzas. Pero luego, la gente sobre todo así, de clase obrera de cuello blanco, esos están súper jodidos. Porque el sueño que les habían vendido, no lo pueden...es decir, el sistema, lo que les prometió, se lo está quitando y entonces están ya muy desconcertados. Y escuchan ya cualquier cosa, hasta a nosotros! ¡Fíjate!” (MA_MS2)

Varios informantes han llamado la atención sobre el ‘paraguas familiar’ que ha servido para amortiguar la crisis en muchos hogares, poniendo así en evidencia la existencia de otro grupo perjudicado, el de los/as “abuelos/as mantenedores” que adquieren nuevas cargas físicas y económicas con escasas posibilidades de éxito dadas sus limitaciones en la satisfacción de necesidades como pensionistas. Las personas inmigrantes de Málaga no cuenta con este paraguas familiar lo que agudiza su situación de vulnerabilidad y por tanto impacto de la crisis, no solamente las personas que se encuentran en la ciudad de forma irregular sino incluso los que habían normalizado su situación vital mediante un empleo que ahora han perdido.

Gobernanza y relaciones multinivel

Respecto a la gobernanza los discursos señalan que el conflicto de intereses entre gobiernos de distinto signo político altera las posibilidades de éxito en las relaciones multinivel. Se observa cuando actores del movimiento asociativo critican las relaciones en la gestión del Museo de Bellas Artes, o cuando actores institucionales (del PP), critican actuaciones que el Gobierno de Rodríguez Zapatero puso en marcha para

combatir la crisis, como el Plan E, o la gestión de cuestiones hidrográficas, en concreto, la pérdida de la ciudad de la Confederación Hidrográfica del Sur.

Sin embargo hay aspectos que diferencian dos posiciones. La que reconoce que los distintos niveles de gobierno, aun teniendo responsabilidades claras frente a la crisis, no han tomado las decisiones adecuadas y no han tenido interés en la coordinación de actuaciones. A nivel local consideran ficticio lo que los actores institucionales describen como gobernanza. Admiten la creación de estructuras que no fomentan la participación activa de la sociedad civil en la toma de decisiones. Se trata del discurso de los movimientos sociales y sindicales.

“Pero te das cuenta de que todo queda muy bien en el plano teórico (...) pero a la hora de la verdad no tienen ninguna consideración con el tejido asociativo ni con la ciudadanía, todo es una mentira colosal. Que ahora se envuelve en eso de la gobernanza pero que (...) no se lleva a cabo (...) cuando te habla de presupuestos participativos, al final lo que te hacen es una encuesta, y luego es el concejal el que decide dónde lo hace, cómo lo hace y cuánto dinero libra para ese proyecto” (MA_A9)

La posición del sector institucional, empresarial y una entidad asistencial reconoce el éxito de estructuras y plataformas de coordinación y participación en políticas de la ciudad, como el caso de una agrupación de desarrollo para coordinar los recursos disponibles para personas sin hogar de la ciudad, o la Fundación CIEDES para el diseño de planes estratégicos de Málaga. El sector empresarial prioriza la toma de decisiones de gobierno frente a la participación ciudadana en las cuestiones de interés. Un ejemplo se muestra en el conflicto de intereses generado en la gestión de “Puerto Seco”⁹⁸ cuando un informante del sector empresarial insiste en dejar de pensar en la lógica del pueblo y hablar de lógica de ciudad.

“No puedes (...) tomar esas decisiones en función de que a los vecinos les guste o no. Tienes que por supuesto atenderlos, ver cuáles son las pegadas que eso va a provocar, tienes que procurar que sean las menos posibles y las que sean inevitables, compensarlas de otra manera, pero la ciudad necesita, tienes que tomar la decisión, tienes que realizar el análisis de si la ciudad necesita un puerto seco de contenedores y ponerte a trabajar en ello cuanto antes; y dejar de pensar en la lógica del pueblo ¿no? y hablar la lógica de ciudad”(MA_SE11)

⁹⁸ Falta de consenso vecinal sobre la ubicación de zona de almacenamiento portuario para descongestión del Puerto de la Ciudad.

Tabla 7-1. Los discursos sobre el diagnóstico

	Causas	Temporalidad	Impacto	Relaciones multinivel	Anunciadores
Crisis política y económica	Clase política Especulación Corrupción	Políticas neoliberales de los 80 2008 Aumento demanda ayudas sociales	Alto desempleo Oeste de la ciudad y ZNTS ⁹⁹ Desahuciad@s	Conflicto de intereses políticos Descoordinación y desmotivación política en las relaciones multinivel Gobernanza local ficticia	Movimientos Sociales Sindicatos y Asociaciones Oposición
Crisis social	Sistema financiero internacional Falta de liderazgo en políticas eficaces Corresponsabilidad	Crisis financiera USA 2008 Disminución obras	Destrucción tejido empresarial Zonas vinculadas al sector de la construcción Juventud sin cualificación	Conflicto de intereses políticos Estructuras de coordinación de políticas Conflicto de intereses locales	Gobierno local Experto Asociaciones vecinales Sector empresarial

3.2 El pronóstico: evolución y estrategias

Aunque el reto que supone el empleo es un argumento constante entre las personas entrevistadas, no hay consenso en valorar el futuro de Málaga. El pronóstico se muestra en dos vectores. Por un lado, el que pudiéramos denominar **'potencial'**, conformado por las opiniones de quienes piensan que la ciudad cuenta con las herramientas y estrategias para salir de la situación a medio plazo (sector institucional y empresarial), siempre que las condiciones del entorno permitan soluciones globales, planteando un papel subsidiario de la ciudad en la solución de la crisis. Desde esta perspectiva las salidas serían posibles en función de oportunidades externas, en la medida en que la situación global mejore, y por tanto la economía global. En cierta medida, cabría decir que, teniendo en cuenta la dependencia de factores externos, los actores que comparten esta perspectiva concretan propuestas y estrategias de salida orientadas al desarrollo económico como elemento clave de una agenda centrada en

⁹⁹ Zonas con necesidades de transformación social, espacios claramente delimitados, en cuya población concurren situaciones estructurales de pobreza grave y marginación social, y en los que sean significativamente apreciables problemas en las materias: vivienda, deterioro urbanístico y déficit de infraestructura, equipamiento y servicios públicos; elevados índices de absentismo y fracaso escolar; altas tasas de desempleo junto a graves carencias formativas profesionales; significativas deficiencias higiénico sanitarias; fenómenos de desintegración social (Fuente: Orden de 1 de febrero de 2006 de la Consejería para la Igualdad y el Bienestar Social BOJA nº 31 de 2006)

el desarrollo basado en la atracción de inversión privada. Por otro lado el **'pesimismo'**, conformado por las opiniones de quienes consideran que la situación se mantendrá e incluso empeorará a largo plazo (movimientos sociales, sindicales y vecinales), como consecuencia de la reactividad que los sectores políticos y económicos mantienen al no poner en marcha propuestas alternativas a las del desarrollismo y la atracción de capital. Los actores que comparten esta perspectiva concretan por tanto propuestas innovadoras y de ruptura con respecto al modelo vigente. Estos vectores marcan los dos discursos identificados en los relatos que miran a la ciudad en el futuro.

Los responsables del gobierno municipal y el sector empresarial ven salidas a la crisis si se establecen líneas de desarrollo económico basadas en aumentar la competitividad mediante la internacionalización, aprovechar la posición geográfica litoral, que junto a potenciar infraestructuras de comunicación (ferroviarias, marítimas) y tecnológicas, permitan tanto aumentar exportaciones, generar liderazgo como ciudad de tránsito comercial internacional y atraer empresas multinacionales con proyectos tecnológicos (ej. El proyecto 'Málaga Valley'¹⁰⁰).

El sector social y alternativo muestra desconfianza en que la ciudad pueda volver a ser el motor económico de Andalucía como anteriormente, en tiempos de bonanza. Para los próximos decenios, imagina una ciudad con altas tasas de desempleo y precarización laboral que aumentarán las desigualdades sociales, y no ven opciones de cambios sin cambios políticos sustanciales que orientaran sus estrategias hacia la eliminación de desigualdades y la garantía de rentas mínimas en entornos productivos diversificados y sostenibles.

El Gobierno Municipal ha optado por seguir desarrollando las políticas que han iniciado encaminadas a fortalecer la ciudad en tecnología, innovación y desarrollo, conocimiento y cultura con parámetros de sostenibilidad ambiental creando opciones de atracción de iniciativas empresariales¹⁰¹.

“Tratamos de crear un clima propicio a la inversión para que la ciudad sea atractiva y para atraer iniciativas empresariales y provocar iniciativas empresariales dentro de la propia ciudad”(MA_P1)

El Gobierno local es consciente de que abordar el empleo es prioritario para mejorar la capacidad de consumo de la población y estimular la economía. Y coinciden con el sector empresarial en que la fórmula adecuada es apoyando la cultura emprendedora. Para ello a corto plazo demanda políticas que estimulen el crecimiento y que faciliten

¹⁰⁰ Desde el gobierno municipal se describe la creación de la marca “Málaga Valley” como estrategia que posicione a la ciudad como el “Silicon Valley europeo”.

¹⁰¹ El proyecto Smart City Endesa (eficiencia energética) es valorado como buena práctica que ofrece a la ciudad el liderazgo en el proyecto Zem2all (emisión cero en movilidad para todos). Con esta iniciativa se prueba y conoce el impacto y la gestión de los recursos de movilidad eléctrica en la ciudad del futuro. Entre las líneas de apoyo municipal al proyecto se incluyen la firma de un acuerdo con el NEDO (Organismo Público del Gobierno Japonés que se dedica al desarrollo de Nueva Energía e Industria Tecnológica) y la adopción de diversas medidas como ofrecer a los participantes una serie de privilegios que les permiten circular libremente por la ciudad (<http://www.zem2all.com>)

la financiación, que permitan que circule el crédito. La responsabilidad de estas políticas se asigna a niveles nacionales y europeos, si bien en el apoyo al turismo admiten la corresponsabilidad de la comunidad autónoma y el ayuntamiento, con limitaciones de las políticas locales para salir de la crisis.

“(…) como la peatonalización (…)una operación que se empezó hace 15 (…)que hoy ha dado lugar a que haya un gran parque comercial abierto que genera cierta riqueza. El cambio del puerto, de quitar el desembarco de crudo (…) el tráfico de cruceros pues eso ha ido bien. Son estrategias que se toman a nivel local, pero que no te sacan de la crisis”(MA_SE11)

El sector empresarial valora la bajada de salarios como mecanismo de cierta mejora de la competitividad a corto plazo, que ya está dando resultados visibles en el ámbito de las exportaciones y en la evolución positiva del sector servicios. Por otra parte, este sector menciona necesarias las políticas de ajuste, la gestión eficiente de la administración pública con parámetros empresariales que disminuyan el nivel de endeudamiento y disminución de la presión fiscal.

“Menos ayudas y más empresas”(MA_SE10)

Dentro del sector institucional no obstante, la oposición municipal- que comparte la necesidad de apoyar al tejido empresarial, ofreciendo facilidades- propone algunas medidas alternativas como disminuir la presión fiscal a las PYMES y hacer atractiva la ciudad para agentes emprendedores desde el talento local y la coordinación con el sector.

“Primero estimula que vengan nuevas empresas, tendrás más ingresos. Segundo, recauda a quien más pueden (…) hay que replantearse a quién le vamos a exigir el esfuerzo (…)no se lo exijamos al que está a punto de morir en el intento, ¿no?, vamos a exigírselo a quienes están pasando mejor la crisis (…) Si fomentáramos el talento local. Todos esos universitarios que tiene que salir corriendo a otro lado, les diéramos todos esos locales vacíos que tenemos, la gerencia de urbanismo, allí, monstruosos, sin trabajo, espacios donde gratuitamente ejercer su propio negocio. Facilidades para el que quiere emprender”(MA_P3)

La visión de futuro de este discurso pasa por priorizar el desarrollo económico local, diversificando el producto “sol y playa” con cultura, tecnología y buenas comunicaciones para el turismo¹⁰². Una ciudad estimulante para nuevos nichos de mercado¹⁰³, con espacios de consumo para visitantes, contando con el talento local y los emprendedores. Con el empleo generado las familias pueden ser autónomas y no depender de los sistemas de bienestar. Una ciudad que no debe olvidar al sector de la construcción, sino racionalizar su actividad hacia la rehabilitación del centro histórico

¹⁰²Turismo comercial, de cruceros, de congresos, cultural, de salud, tecnológico...denominaciones utilizadas por informantes para expresar la diversificación a la que hemos hecho referencia en el análisis y que hace referencia al motivo de atracción del visitante a la ciudad.

¹⁰³ La moderación impositiva municipal es uno de los estímulos mencionados por dirigentes municipales.

de la ciudad, y diversificar su economía con sectores industriales a través del Parque Tecnológico.

“Mi objetivo con lo social al final es que salgan adelante, ¿no? y que no tengan necesidad de depender de los sistemas de bienestar social. Pues para eso, que las familias sean independientes en sus vidas” (MA_P12)

El segundo discurso identificado, social y alternativo, entiende que la forma de salir de la crisis es desde la reacción pacífica y la participación ciudadana (activismo y movilización ciudadana) en la ruptura con el modelo patriarcal capitalista. La prioridad de las políticas públicas debe centrarse en la consecución de bienestar social, con planteamientos redistributivos, políticas sociales igualitarias.

“En el centro de cualquier política que se plantee, -urbanismo, políticas económicas, políticas de empleo (...) el objetivo de esa política es que todo ciudadano adquiera un nivel de vida digno (...) tú no puedes tener una óptica por un lado y hacer políticas sociales para la gente que se va quedando descolgada pueda volver a incorporarse. Yo creo que la óptica debe ser redistributiva, debe ser de igualdad.”(MA_A6)

Existe un consenso bastante amplio sobre la necesidad de resolver los problemas de vivienda¹⁰⁴ (para evitar desahucios como consecuencia de la especulación inmobiliaria), el mantenimiento de rentas mínimas que sustituya la falta de ingresos por desempleo, así como frenar la destrucción de puestos de trabajo. Los sindicatos se muestran críticos respecto a las políticas públicas relativas al desempleo, señalando la ineficiencia de las agencias públicas de colocación y el resultado negativo de la reforma laboral.

“Tanto en el ámbito estatal como en el autonómico, lo que no se está teniendo en cuenta es el tema del desempleo. El servicio de empleo ha quedado únicamente para fichar. El tema de la búsqueda de empleo es inexistente o se ha pasado a empresas (...) los derechos de los trabajadores, se están viendo muy recortados (...) con la destrucción de empleo que hay, van pasando los años y la gente se va quedando sin prestaciones de desempleo (...) los problemas sociales son cada vez mayores”(MA_MS4)

En cuanto a estrategias de desarrollo económico local, este discurso se centra en señalar las capacidades propias de la ciudad desde el desarrollo comunitario, la cercanía y la creatividad (los huertos urbanos y rurales son considerados buenas prácticas); aprovechamiento de recursos y experiencia (reorientar el sector de la construcción hacia la rehabilitación urbana y la construcción y mantenimiento de viviendas públicas de alquiler, son ejemplos de las acciones que proponen algunos de los actores enunciadores de este discurso) y diversificación sostenible de sectores productivos, siendo partidarios de estrategias que impliquen al tejido empresarial en la

104 En este sentido se realiza una valoración positiva del Decreto -Ley 6/2013, de 9 de abril, de medidas para asegurar el cumplimiento de la Función Social de la Vivienda. Junta de Andalucía (Boja nº 69/2013) como ejemplo de políticas públicas a desarrollar para combatir la crisis.

innovación tecnológica, desde la transferencia de conocimientos (Universidad-Empresa) y la responsabilidad social corporativa.

“Tiene que tener un tejido productivo de acuerdo al momento histórico que vivimos, y eso pasa por una mayor innovación tecnológica, por fortalecer un tejido empresarial, pero que el tejido empresarial sea serio, sea respetuoso de los derechos de los trabajadores, sea respetuoso con la fiscalidad, sea respetuoso con las normas...”(MA_A9)

Son partidarios de estrategias públicas para una ciudad que pueda conservar a sus habitantes, diseñada por sus habitantes (valoran aquí estrategias que hagan de Málaga ciudad accesible y cercana, como la mejora de los servicios públicos de transporte, las iniciativas de autogestión, las cooperativas de autoconsumo). Y como destinatarios de las medidas entienden a las personas en situación de vulnerabilidad.

“Políticas dirigidas a los entornos comunitarios locales, barrios, pequeñas comunidades, comunidades de vecinos, todo el ámbito relacional familiar (...) que son quienes evitan que un familia en situación de vulnerabilidad, que pierda su trabajo, pues no vaya a más(...)o buscas una terapia de desarrollo económico propio, o va a seguir dependiendo de la mejora de los otros”(MA_A6)

Respecto a la gobernanza, el gobierno municipal ha diseñado estructuras de coordinación estratégica en su ámbito de competencias¹⁰⁵, que según la visión de los movimientos sociales y sindicatos no están influyendo en la toma de decisiones políticas. La dependencia de políticas de ajuste europeas y nacionales y las relaciones con el sector empresarial en cuestiones de competencia local, son las que determinan, según estos discursos, las decisiones del gobierno municipal entre la falta de reacción de la ciudadanía. Aunque desde esta visión se ve la necesidad de que la sociedad civil reaccione, observan que la contestación ciudadana es débil frente a la gravedad de la situación, fruto de la falta de transparencia y la desinformación.

“Si le tengo que achacar algo a la sociedad civil es que (...) tendría que ser más conocedora de todos estos asuntos para poder reclamar más. Porque, a veces les hacen apuntarse a otros carros, ¿no? Sería muy importante. Te he puesto el ejemplo del metro porque está muy de moda, y todo el mundo firmando para el metro, ¿no? Y digo, ¿Y por qué no firmar para esto que tenemos que es un cachito de un kilómetro? Lo que le achaco, quizás, y es generalizado, que ni la prensa...y lo tengo que decir también está enfocando ciertos temas, nada más que los que son muy fáciles y se compran muy rápido (...) si a sociedad civil si estuviera más informada probablemente sabría demandar de los políticos que no se equivoquen y que se dediquen a otras cosas”(MA_P3)

¹⁰⁵ Como ejemplo se cita la Fundación CIEDES para el diseño de estrategias de la ciudad que conforman las distintas administraciones, los sindicatos, el empresariado el Parque Tecnológico y la universidad entre otros.

Mientras que el Gobierno municipal considera necesario incorporar a la sociedad civil en la alianza de todos los actores de la ciudad para la consolidación de la cultura emprendedora, los movimientos sociales piensan que las alianzas deber tejerse entre la clase política y la sociedad civil para recuperar el sentido de la democracia representativa.

Los dos discursos coinciden bastante respecto a las ciudades que emergen como referentes de Málaga, aunque destacan fortalezas diferentes en estas ciudades. El discurso institucional mira a Bilbao como ciudad inteligente, a Barcelona como ciudad emprendedora y a Vitoria por ser vanguardia en el tratamiento de problemas urbanos y el alto nivel de concienciación medioambiental. El sector empresarial destaca la capacidad mostrada por Bilbao en la reconversión del tejido industrial entorno a la Ría de la ciudad, que podría ser un ejemplo a seguir en la resolución de los problemas de los polígonos malagueños de la Estrella y San Rafael. Se menciona la ciudad de Montefrío (Granada) como ejemplo de apoyo local a la industria agroalimentaria que ha supuesto una situación cercana al pleno empleo en la localidad.

Los movimientos sociales, sindicales, así como el experto, coinciden al identificar varias ciudades del País Vasco como referentes positivos, pero fundamentalmente por el compromiso de éstas con las políticas sociales, conciencia medioambiental y ejemplos de planificación urbana. Vitoria y Bilbao son los principales referentes. Se menciona por parte de dos entrevistados el municipio de Marinaleda (Sevilla), como ejemplo de planificación pública urbana desde la ciudadanía.

Tabla 7-2. Los discursos sobre el pronóstico

	Tendencias de futuro de la ciudad	Política a corto	Políticas a medio/largo plazo	Futuro gobernanza multinivel	Principales anunciadores
Continuidad en políticas	Dependencia políticas económicas supra-locales Málaga Valley Sostenibilidad	Potenciar turismo tecnológico/comercial/cultural Estimular financiación/crédito Cambio de Valores Políticas de austeridad Disminución presión fiscal Apoyo al sector empresarial	Racionalizar sector construcción Diversificación tejido productivo (innovación/tecnología) Adaptación ciudad turística/ciudad industrial Apoyar cultura emprendedora	Dimensión metropolitana Instituciones de coordinación Alianzas sector público/mercantil Compromiso de la sociedad civil con la cultura emprendedora	Gobierno Local Experto Sector empresarial Asociaciones vecinales
Alternativo	Desempleo Precariedad laboral Exclusión social	Cambio político Diversificación tejido productivo Innovación tecnológica Políticas de apoyo a familias	Cambio modelo económico-social Activismo ciudadano Creatividad e innovación Políticas desarrollo comunitario	Alianzas sector Público/sociedad civil Transparencia	Movimientos Sociales Sindicatos Oposición

4. Conclusiones

4.1 El impacto de la crisis en la ciudad

Tal y como muestran las evidencias presentadas más arriba, el impacto de la crisis en la ciudad de Málaga ha sido bastante alto si se ve desde al perspectiva de la destrucción de empleo, y en especial, lo que se refiere al sector de la construcción. Se trata de una dinámica similar a la de las otras grandes ciudades, pero con niveles más acusados en Málaga, a pesar de la importancia del sector turístico para la ciudad, lo que debe ser buena parte de la explicación de que, a pesar de los altos niveles de desempleo, la ciudad refleje cierto dinamismo económico.

4.2 Los discursos de la crisis

A través de los enunciados y proposiciones de los actores clave analizados en Málaga se presentan a continuación algunas conclusiones siguiendo el siguiente esquema: en primer lugar, con respecto al diagnóstico ¿la ciudad es vista como víctima o como responsable de la crisis?, ¿hay diferencias en la consideración del impacto que la crisis ha tenido en la ciudad? . Y, en segundo lugar, con respecto al pronóstico, ¿qué actitud muestra el sector político en sus respuestas a la crisis? ¿hacia donde se orientan las propuestas?

Diagnóstico

Ciudad víctima vs Ciudad Responsable

Para el gobierno municipal y el sector empresarial la ciudad es víctima del funcionamiento del sistema financiero internacional y de la falta de liderazgo europeo en el diseño de políticas eficaces que han provocado la pérdida de competitividad de la ciudad.

Para movimientos sociales y sindicales la ciudad es responsable por las decisiones políticas incapaces de frenar la especulación y los abusos del sistema financiero, con actuaciones que no atienden a una lógica estratégica de los problemas que aquejan a la crisis, sino a tácticas de ajuste que permitan aligerar la deuda pública y beneficiar al sector empresarial sin calibrar las consecuencias para el Estado del bienestar en el que el nivel local desarrolla un papel clave.

El impacto de la crisis en la ciudad

Aunque el desastre se localiza en el litoral la crisis se nota más en el paisaje social de la ciudad. La evolución de la tasa de desempleo, la caída del sector de la construcción y los problemas de vivienda de muchas familias malagueñas (el llamado “estado de emergencia habitacional”) sitúan en el eje de alto impacto de la crisis en la ciudad a gran parte de los discursos, sin embargo desde el Gobierno Local se introduce la comparación con otras ciudades de similares circunstancias, como argumento de homogeneidad que junto a haber ostentado el título de motor económico de Andalucía y la buena posición actual de la ciudad en cifras de crecimiento económico, reducen o matizan el impacto de la crisis.

Paralelamente, mientras unos discursos muestran una sociedad desconcertada que le cuesta posicionarse, a la que le falta información y tiene muchos frentes de preocupación y de crítica social (sectores no institucionales) otros discursos (institucionales y empresariales) la muestran corresponsable de la crisis por transformación en los sistemas de valores.

Pronóstico

Persistencia de políticas vs cambio políticas

El discurso del sector institucional, tanto gobierno como oposición, muestra continuidad de las actuaciones que llevan desarrollando desde hace años para el

desarrollo de la ciudad con la apuesta por el turismo de calidad, la innovación tecnológica y la sostenibilidad. El sector empresarial es partidario de estrategias de apoyo a la cultura emprendedora y considera que las políticas de la ciudad van dando pasos adecuados. Este discurso aporta que de la crisis no se sale solamente con políticas locales. El sector no institucional alternativo aporta un discurso de reformas importantes que implique la participación ciudadana con ejes estratégicos de sostenibilidad social y ecológica.

Propuestas neoliberales vs Propuestas alternativas

El discurso del gobierno municipal se resume en el desarrollo de estrategias que generen el clima propicio para la inversión en la ciudad con protagonismo del sector privado y el compromiso de la sociedad civil con la cultura emprendedora. El discurso empresarial es partidario de estímulos para la creación de empleo que estimule el consumo y oportunidades de negocio, disminución de la presión fiscal, eficiencia del gasto público y redimensión de la Administración Pública. El discurso del sector no institucional se resume en el orden ascendente de las políticas urbanas, descentralización de políticas locales, transparencia, reformas en la organización de los sistemas productivos, respeto a la ciudadanía mediante criterios de redistribución desde lo público y compromiso político de la ciudadanía desde el activismo.

5. Bibliografía

- Analistas Económicos de Andalucía. (2012). Málaga, Economía y Sociedad, nº 2, Fundación CIEDES.
- Ayuntamiento de Málaga (2012): *II Plan marco ciudadanía y convivencia 2012-2015*, Área de Participación, inmigración y cooperación al desarrollo.
- Fundación CIEDES (2006): *Plan Estratégico de Málaga, 2006: malaga metrópoli abierta*. http://www.ciedes.es/index.php?option=com_content&view=article&id=3791:qmalaga-metropoli-abiertaq-ii-plan-estrategico-de-malaga-&catid=46&Itemid=81
- Instituto Nacional de Estadística (2013): Encuesta de Población Activa (EPA) de Andalucía.
- Instituto Nacional de Estadística (2013): Contabilidad Regional. <http://www.ine.es/>
- Instituto Nacional de Estadística (2013): Encuesta de Ocupación Hotelera del INE, <http://www.dgac.gob.cl/porta/web/dgac/>

La Caixa (2012): *Anuario Económico de la Caixa 2012*.
http://www.anuarieco.lacaixa.comunicacions.com/java/X?cgi=caixa.le_DEM.patern&CLEAR=YES

Ministerio del Interior (2013): Consulta de resultados electorales.
<http://www.infoelectoral.mir.es/min/>

Observatorio del Medio Ambiente Urbano de Málaga (2012): *Indicadores de Sostenibilidad 2012*. Agenda 21 Málaga.

Servicio Público de Empleo Estatal: <http://www.sepe.es/>

Fundación CIEDES. <http://www.ciedes.es/>

Puerto de Málaga: <http://www.puertomalaga.com/web/guest/home>

Parque Tecnológico de Andalucía: <http://www.pta.es/publico/jsp/home/home.jsp>

Metro de Málaga: <http://www.metrodemalaga.info/>

<http://www.malagahoy.es/article/malaga/1531496/errores/y/horroros/los/carriles/bici.html>

http://www.endesa.com/es/conoceendesa/lineasnegocio/principalesproyectos/Malaga_SmartCity

<http://www.malagavalley.com>

<http://www.smartcitymalaga.com/>

6. Anexos

6.1 Entrevistados

P1	Institucional (Gobierno)	25/06/2013
MS2	No institucional (Movimientos sociales)	09/05/2013
P3	Institucional (Oposición)	22/05/2013
MS4	No institucional (Sindicatos)	30/04/2013
P5	Institucional (Gobierno)	15/05/2013
A6	No institucional (Asociación)	30/04/2013
E7	No institucional (Experto)	23/05/2013
P8	Institucional(Gobierno)	03/06/2013
A9	No institucional (Asociaciones vecinales)	23/04/2013
SE10	No institucional (Sector económico-empresarial)	06/05/2013
SE11	No institucional (Sector económico-empresarial)	21/05/2013
P12	Institucional (Gobierno)	18/09/2013