

# 11 Badajoz: la ciudad transfronteriza

María Rosa Herrera, María Jesús Rodríguez y Cristina Mateos

## 1. Introducción

Badajoz está situada en el suroeste de España, siendo capital de la provincia que tiene su mismo nombre. Se sitúa a 9 kilómetros de la frontera con Portugal en la Comunidad Autónoma de Extremadura, lo que le ha otorgado históricamente una situación territorial estratégica. Su ubicación es el camino entre las capitales de Portugal y España, Lisboa y Madrid, y es el centro de un importante triángulo que conforman Lisboa, Madrid y Sevilla. Esta especial ubicación geográfica es clave para explicar su dinámica socio-económica, otorgando a Badajoz rasgos muy característicos y de un papel importante por ser uno de los principales pasos fronterizos para las mercancías en el tráfico entre Portugal y el resto de Europa

Al mismo tiempo estamos hablando del segundo término municipal más extenso de la comunidad, con 1.470,43 km<sup>2</sup>, después de Cáceres, consta de una población de 152.270 habitantes en 2012 y, por tanto, una densidad de población de 105,72 habitantes /km<sup>2</sup> (según el Instituto Nacional de Estadística<sup>170</sup>). Así, aunque es la ciudad más poblada de la comunidad de Extremadura, tiene una densidad de población bastante baja, debido principalmente a su gran extensión (una de las más grandes de España). También es importante resaltar el paso por Badajoz del río Guadiana, uno de los más largos y caudalosos de la península, y que ha tenido un papel fundamental en el desarrollo de la ciudad, además de conformar la propia frontera con el país vecino.

## 2. El impacto de la crisis en Badajoz

### 2.1 Ámbito Social

Badajoz cuenta en 2011 con 151.565 habitantes, y es por tanto la ciudad con menor tamaño de población del conjunto de las grandes ciudades analizadas en el marco del proyecto. Según datos del Instituto Nacional de Estadística (INE) existe una clara tendencia positiva con respecto a la evolución de la población en Badajoz. Desde el año 2000 el número de habitantes ha ido aumentando en la ciudad, al contrario que en las grandes ciudades, que han ido perdiendo población o han sufrido un estancamiento en los últimos años, como ocurre en Madrid, Barcelona, Málaga, Sevilla

---

<sup>170</sup> A partir de ahora INE

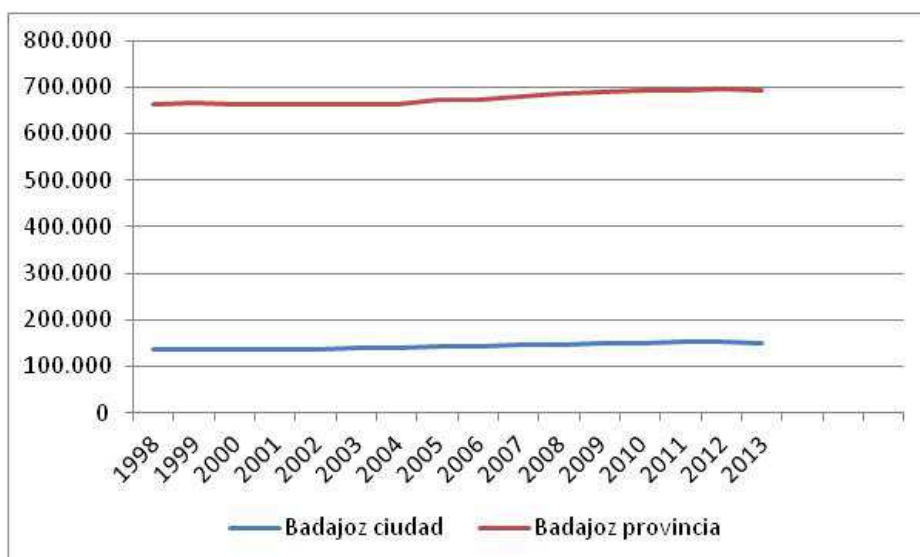
o Valencia. En este sentido la dinámica de población en Badajoz ha sido más bien estable con un aumento continuado.

De hecho, en el año 1998 el número de habitantes era de 134.710, mientras que en 2013 oscila hasta los 150.621 habitantes, casi unos 16.000 habitantes más en estos últimos años. Esto parece un rasgo diferenciador dentro del grupo de ciudades analizadas, ya que como puede observarse en el gráfico 11-1, la tendencia de este municipio es diferente al grupo de ciudades de mayor tamaño analizadas (Gráfico 11-1). Según el Plan Territorial de Empleo de Badajoz, la ciudad ha crecido por encima de la media nacional mientras que la media regional está muy por debajo del crecimiento medio nacional.

La misma dinámica evolutiva de aumento de la población se observa a nivel provincial, desde los 663.803 habitantes en 1998 a los 693.729 en 2013 (según datos del INE). Sin embargo, no se da esta misma tendencia en la otra provincia que compone la región de Extremadura, en Cáceres, donde si se ve un estancamiento o descenso de la población en los últimos años. Este crecimiento demográfico se refleja, pues, en la densidad de población en la ciudad: desde 30,47 hab/km<sup>2</sup> en 2003 hasta 31,91 hab/km<sup>2</sup> en 2012 (INE, 2013).

Desde un punto de vista territorial, la mayor parte de la población se encuentra en el núcleo urbano, aunque también existen numerosas pedanías y entidades menores pertenecientes al término municipal que acogen al menos al 14% de la población total de la ciudad, según datos del Padrón de 2010. Por término medio, la distancia entre estas entidades y el núcleo urbano es de 25 km, siendo Gadiana la localidad más alejada (a 34,7 km) y la Urbanización Los Montillos la más cercana (a 3 km). El tiempo medio empleado en el *commuting* desde estas localidades es de unos 25 minutos, según datos elaborados por el Plan Territorial de Empleo de Badajoz, basados en información proporcionada por la Guía Repsol.

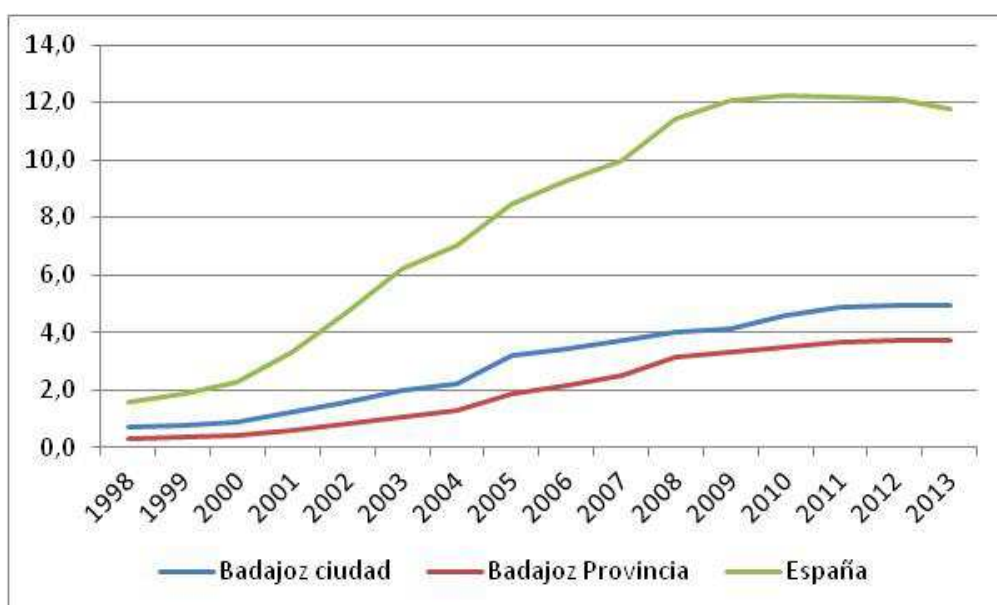
Gráfico 11-1. Evolución de la población (1998-2013).



Fuente: Instituto Nacional de Estadística.

Ahora bien, el crecimiento demográfico no se debe, fundamentalmente, a la inmigración. De hecho, durante los últimos años una de las tasas más bajas de las grandes ciudades analizadas. En 2013 tan solo un 5% de la población era extranjera, siendo este el porcentaje más bajo de las ciudades analizadas. Sin embargo, se observa un incremento de este porcentaje en los últimos años. Badajoz pasó de un 0,7% en 1998 a un 5% en 2013. El aumento de población extranjera no es significativo en número de habitantes, pero si se puede destacar la clara tendencia positiva, mostrando una pauta diferencial respecto al conjunto de ciudades analizadas.

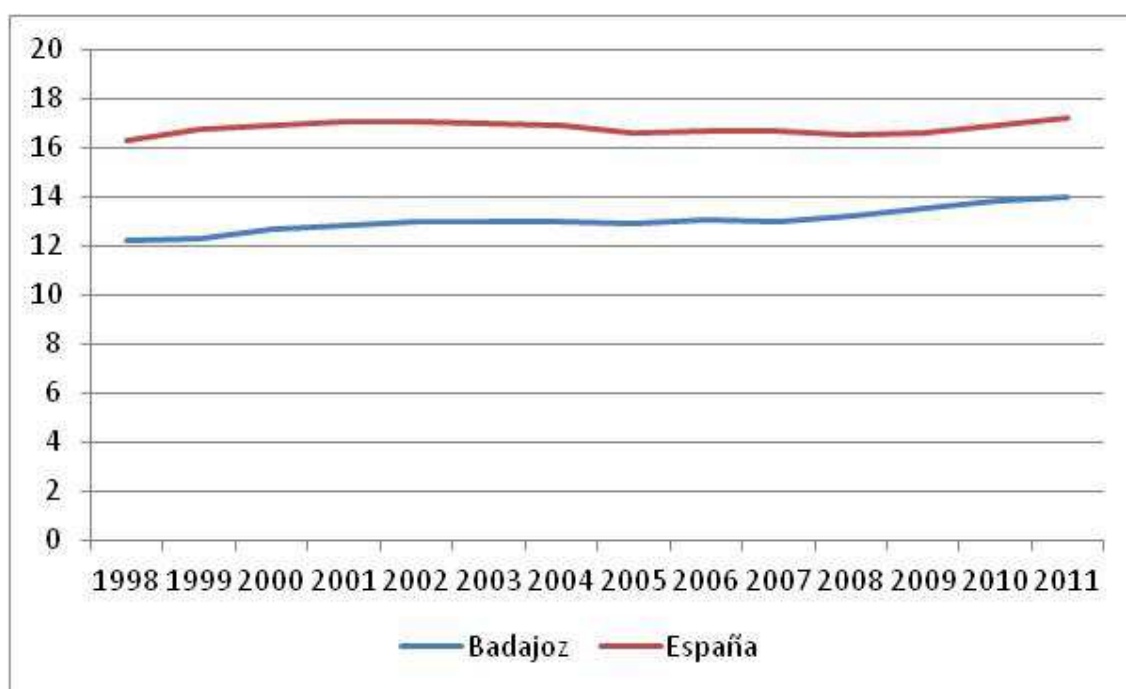
Gráfico 11-2. Evolución de la población extranjera



Fuente: Instituto Nacional de Estadística (2002-2011)

Como en el resto de sociedades desarrolladas, el índice de envejecimiento en Badajoz es considerable, dando cuenta de una población envejecida, una tendencia similar al conjunto estatal y la media del resto de ciudades. Sin embargo, el caso de Badajoz está por debajo de las medias analizadas en este periodo temporal, desde 1998 a 2011, y su aumento oscila desde una tasa de un 12,2 en 1998 hasta alcanzar un 14 en 2011 (Gráfico 11- 3).

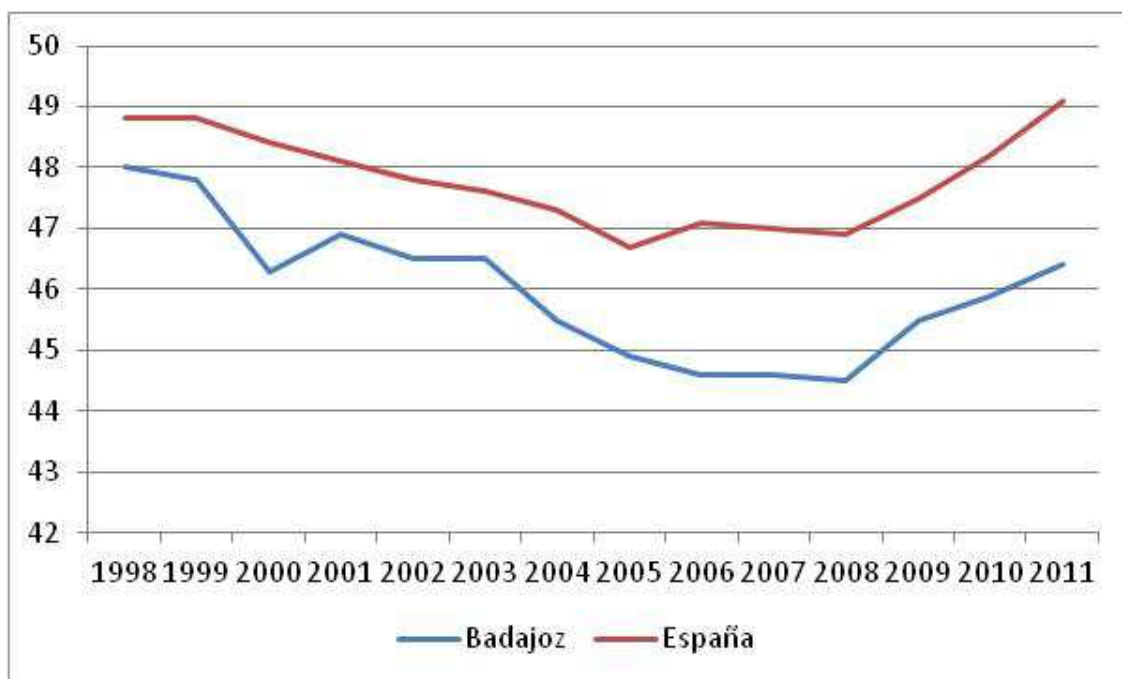
Gráfico 11-3. Evolución del índice de vejez en Badajoz. 1998-2011.



Fuente: Instituto Nacional de Estadística

En el caso de Badajoz, la tasa de dependencia presenta a nivel general un descenso de casi 2 puntos entre 1998 y 2011. Es destacable que se trata de una de las pocas ciudades del conjunto de las analizadas que presenta esta tendencia. Como se observa en el gráfico 11- 4, son numerosos los picos de descenso, y tan sólo en 2008 comienza a darse un aumento progresivo en este aspecto, aunque no llega a superar de momento la tasa inicial de principios de década. Sin embargo, tanto la media nacional, como del conjunto de grandes ciudades, presentan de forma global un leve aumento en la tasa de dependencia a nivel local, y tal y como se ve en la gráfica la línea que representa Badajoz es más semejante al proceso ocurrido a nivel nacional, con la salvedad de algunos picos como el ocurrido en el año 2000, que da cuenta de un descenso muy significativo.

Gráfico 11-4. Tasa de dependencia en el período 1998-2011 en Badajoz y España.



Fuente: Instituto Nacional de Estadística

A nivel provincial, en 2012 la tasa de paro se situó en un 35,40%, más de 9 puntos por encima de la tasa española, coincidiendo esto con una caída de actividad del sector servicios como principal causante de la recesión extremeña, al que se une el sector de la construcción. No obstante, las exportaciones ha contribuido a mitigar los efectos de esta contracción económica. (Informe del Mercado de Trabajo de Badajoz, 2013)

Analizando el desempleo en la ciudad, y según datos del Servicio Público de Empleo de Extremadura, tomados del Plan Territorial Económico, el grupo de población con mayor tasa de desempleo serían las mujeres de 25 a 44 años. De hecho, las mujeres en su conjunto presentan mayores tasas de desempleo que los varones tanto a local, como para la región.. Si se considera el posible efecto de la crisis puede apreciarse que desde julio de 2008 a julio de 2009 el desempleo general había aumentado un 44,23%, es decir, un aumento de casi la mitad de la población desempleada.

Según datos del Observatorio del Empleo del Servicio Extremeño de Empleo (SEXPE), en enero de 2013 las mayores tasas de desempleo se encuentran en los niveles formativos de Educación Secundaria Obligatoria, los Estudios Primarios y las personas sin estudios, que aglutinan el 71% del desempleo en la ciudad (14.669 personas). Con respecto a la tasa de desempleo por sectores de actividad, se dan las mayores tasas en el sector servicios (56%), seguido por la Administración Pública (13%) y el sector de construcción (11%). Los sectores industrial y agrícola aglutinan cada uno un 5%.

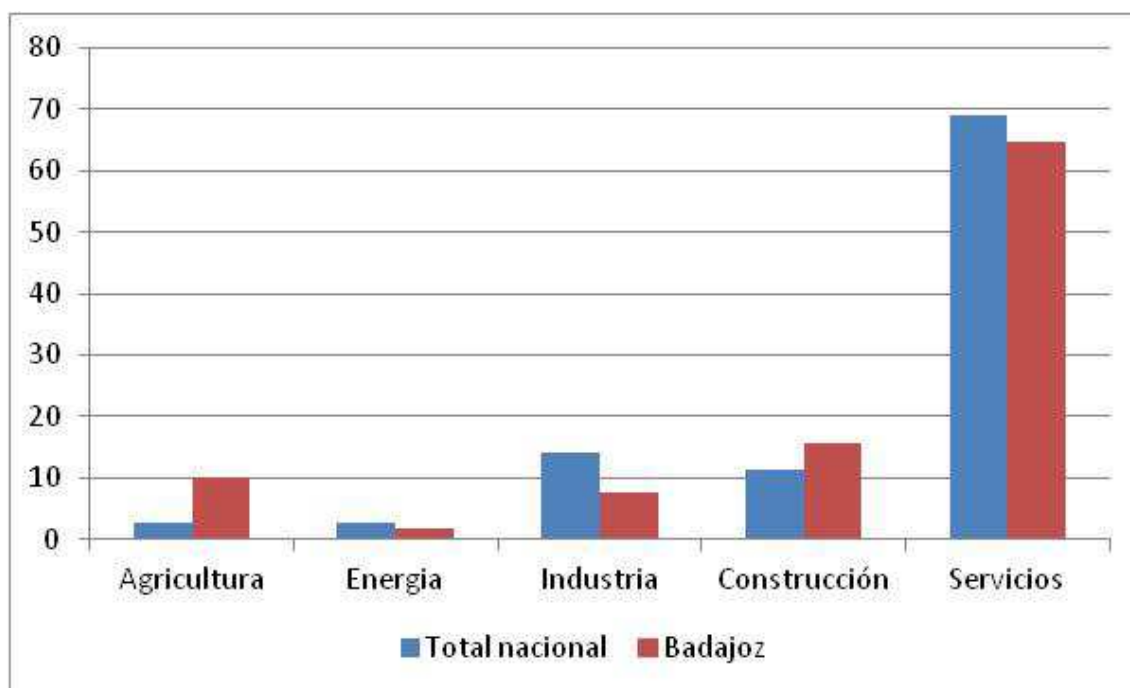
## 2.2 Ámbito Económico

Dos aspectos fundamentales pueden caracterizar la dinámica socioeconómica de la ciudad de Badajoz. Por un lado, que ha sido considerada un espacio urbano situado en un espacio rural, y en segundo lugar, su situación geográfica y la consecuente desaparición gradual de la frontera entre España y Portugal. De hecho, su situación fronteriza ha ocupado un papel central en su desarrollo económico y comercial. Tradicionalmente Badajoz ha tenido en el comercio su seña de identidad económica y siempre ha tenido una alta vocación hacia Portugal. Pero a partir de 1974 Badajoz entra en una crisis que hace desaparecer gran parte del tejido comercial. (Observatorio del cambio, 2010) Es sin embargo, a partir de los años 90 cuando comienza una nueva fase de recuperación del comercio local que tradicionalmente la había caracterizado, así como la implantación de grandes superficies de distribución, en el marco del ciclo de crecimiento de esa década.

Según datos del INE para el año 2008, en el Valor Añadido Bruto de Badajoz destacaría el sector servicios, con un 64,63%. Pero es de destacar que, tal y como podemos observar en el gráfico 5, Badajoz concentra un alto porcentaje en el sector de la construcción y la agricultura si lo comparamos con la media nacional. El sector de la agricultura, con un 10,1%, es el más alto de las grandes ciudades analizadas, seguido de Albacete, mientras que en el resto de ciudades este sector oscila desde 0,5 a un 6%. También es la ciudad donde mayor representatividad tiene el sector de la construcción, con un 15,56%, aunque en este caso, la distancia con el resto de ciudades no es tan amplia. Tanto en el sector de la industria, de la energía y del sector servicios, Badajoz tiene tasas por debajo de la media nacional.

Así es que la economía basada en la agricultura y la industria agroalimentaria ocupa un papel relevante en la ciudad (gráfico 11-5), de hecho, según el Plan Territorial de Empleo de Badajoz, uno de los puestos más contratados en la ciudad es el 'peón agrícola', aunque han de tenerse en cuenta las condiciones especiales de este tipo de contratación pues se trata de contratos de corta duración que coinciden con los momentos de temporalidad de las explotaciones. Además, el sector de la construcción aún tenía un peso importante en la ciudad en el año 2008 (gráfico 11-5), pero como ya sabemos ha sido el sector más perjudicado a raíz del "estallido de la burbuja inmobiliaria", por lo que a partir de este mismo año se produce un constante descenso, que llega a su cota máxima en febrero de 2009 con 2.232 personas desempleadas de este sector (Plan Territorial de Empleo de Badajoz, 2011).

Gráfico 11-5. Porcentaje del VAB por actividad económica, 2008. Badajoz y España.



Fuente: Contabilidad Regional de España, INE

Debe destacarse la actividad económica ligada a la sanidad, pues ha llegado a convertirse en el segundo sector económico de la ciudad, tanto por número de personas que trabajan en él, como por el número de personas que acceden a la ciudad por esta razón. El Complejo Hospitalario del Infanta Cristina es hospital de referencia de carácter transfronterizo. A su vez, en los últimos años se ha desarrollado un sector privado sanitario de gran influencia en Portugal. De hecho, para agrupar toda esta actividad privada y hacerla más atractiva, sobre todo para la población portuguesa, se constituyó en 2009 la asociación denominada “Badajoz Centro Médico”. Esto dotó a la ciudad de una amplia e importante oferta formativa en el ámbito sanitario, contando no sólo con la Facultad de Medicina, sino también con el Aula de Enfermería, y con cinco módulos de formación profesional que se imparten en centros de secundaria.

De forma general, y en cuanto al empleo, Extremadura es una región donde existe un gran peso del sector público, y Badajoz, por tanto, no es una excepción respecto a la centralidad de este sector. Cuenta con una amplia red de servicios de la Administración General tanto Estatal como Regional. También en el ámbito local, el Ayuntamiento de Badajoz es uno de los organismos con la mayor plantilla y por tanto con mayor peso en la ciudad. (Plan Territorial de Empleo de Badajoz, 2011) También es destacable la gran oferta de Empleo Público vinculada a las Fuerzas Armadas, ya que su posición estratégica ha dado una alta tradición y carácter militar a la ciudad, lo que ha aumentado con la desaparición de la obligatoriedad del Servicio Militar y la progresiva profesionalización del ejército.

El sector del turismo presenta también un gran peso en la ciudad, y en particular, la hostelería: tercera ocupación más contratada y con un mayor equilibrio por sexos en la contratación que en el resto de ocupaciones (Observatorio de Empleo de Extremadura, 2013). Es por ello que lo que se pretende en la actualidad es elevar la calidad de estos servicios, y en particular, dar relevancia al turismo gastronómico, utilizando la Dehesa extremeña no sólo con fines de explotación agro-ganadera sino también con opciones turísticas. Badajoz se considerara la segunda ciudad más visitada de Extremadura, aunque esto se relaciona, fundamentalmente, con el comercio, los servicios o alguna actividad profesional, y en menor medida con el patrimonio histórico y cultural.

En el sector energético, Badajoz presenta un enorme potencial con respecto a la explotación de plantas solares por las grandes hectáreas construidas en la región. Al ser uno de los términos municipales más grandes de España podría disponer de una red general de grandes instalaciones a la vez que tendría las infraestructuras que caracterizan a un hábitat urbano.

Los últimos proyectos de la ciudad, y que pudiesen afectar de forma directa al sector más afectado por parte la crisis, es el proyecto de la construcción de una nueva línea y terminal de pasajeros de AVE, así como la posible reconversión en autovía la carretera que une Badajoz y Cáceres, la EX-A4. Se defiende, desde el ámbito institucional, la construcción en estos aspectos para reportar beneficios en la mejora de las comunicaciones y oferta de empleo en un sector dañado por la crisis, pero para las cuales se necesitarían unos altos presupuestos económicos. (Plan Territorial de Empleo de Badajoz, 2011).

## 2.3 Ámbito de Gobernanza

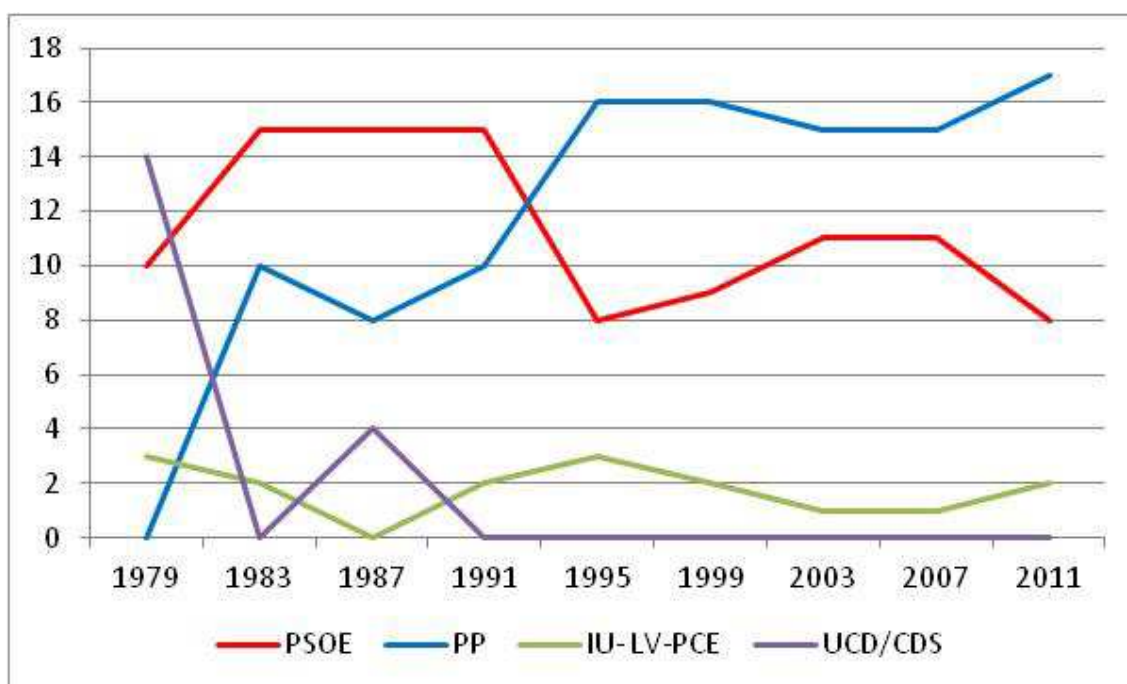
En el plano político, el Ayuntamiento de Badajoz está gobernado actualmente por el Partido Popular, su alcalde Francisco Javier Frago Martínez asume el cargo tras la dimisión de Miguel Celdrán en marzo de 2013, y es elegido por el Pleno del Ayuntamiento ese mismo mes. Es destacable en este caso la continuidad que ha tenido en esta ciudad el gobierno del Partido Popular, y en concreto el mandato de Miguel Celdrán, pues había gobernado la ciudad desde 1995, es decir, 18 años al frente del gobierno municipal como representante del Partido Popular. En todas las elecciones posteriores, 1995, 1999, 2003, 2007 y 2011 fue elegido con mayoría absoluta, y ha compaginado esta función con otras como ser senador por la provincia de Badajoz (año 2000), presidente del Partido Popular desde 2004 a 2008 o diputado por Badajoz entre 2007 y 2011, entre otras actividades.

En el gráfico 11- 6 se presenta la evolución del número de concejales por partido en el municipio En los primeros años se observa un importante cambio: en 1979 UCD tenía prácticamente la mayoría de los concejales, mientras que en las elecciones de 1983 estos votos se trasvasan al PSOE y PP, que obtienen entre los dos 25 de los 27 concejales disponibles. En concreto, hasta 1991, el PSOE obtiene la mayoría de los



concejales y gobierna el municipio. Es a partir de las elecciones de 1995 cuando el PP obtiene la mayoría absoluta que sustenta hasta la actualidad. El resto de grupos políticos posee muy poca representatividad a lo largo de las elecciones municipales democráticas del municipio de Badajoz.

Gráfico 11-6. Evolución de los concejales por partido político



Con respecto a los principales iniciativas o 'pactos locales', pueden mencionarse el Pacto Local por el Empleo para la Ciudad de Badajoz, que es un proyecto que se firma en 2009 y que tiene como objetivos principales la generación de empleo y desarrollo económico de la ciudad. Con este objetivo se desarrolla el Plan Territorial de Empleo para la ciudad, que se convierte en el documento estratégico que establece las líneas de actuación en materia de empleo y formación. Con anterioridad, en materia de empleo, entre los años 2002 y 2003 se desarrolló el proyecto LICA, contando con la colaboración de diferentes entidades locales que se articulan a través de una agrupación de desarrollo local, y trataba de integrar nuevas dinámicas de empleo como respuestas a los cambios estructurales que acontecían.

Más recientemente se firma el Pacto Local por el Empleo de Badajoz (2012-2015) con la participación del Ayuntamiento de Badajoz, la Confederación de Extremadura, la Cámara de Comercio de Badajoz, la Confederación de Organizaciones Empresariales de la provincia de Badajoz (COEBA), Sindicatos (UGT y CCOO) la Universidad de Extremadura y la Asociación para la Atención y la Integración social de las personas con Discapacidad Física de Extremadura.

### **Pacto Local por el Empleo de Badajoz (2012 – 2015)**

El Pacto Local por el Empleo es una acción impulsada por el Ayuntamiento de Badajoz, a través de la Concejalía de Empleo y Desarrollo Económico; cofinanciada por el Fondo Social Europeo y el propio Ayuntamiento de Badajoz.

El Pacto Local está especialmente dirigido a desarrollar actuaciones de integración socio-laboral que permitan favorecer el acceso a un puesto de trabajo a aquellas personas pertenecientes a colectivos con mayores dificultades de inserción o reinserción laboral en la ciudad de Badajoz, a través de Itinerarios Integrados de Inserción específicos en cada uno de los ámbitos de actuación. Asimismo, persigue el impulso del autoempleo, la capacidad emprendedora, la promoción de nuevas empresas, la consolidación y cooperación entre ellas, y el apoyo a las mismas en su desarrollo, fomentando la competitividad empresarial.

Nos encontramos ante un **iniciativa activa** que pretende la **creación de EMPLEO**, fomentando la ocupabilidad, identificando posibles líneas de negocio, promoviendo el **autoempleo** y facilitando la inserción laboral a partir de la puesta en marcha de programas, proyectos y acciones a nivel local. Además, tiene como eje vertebrador la coordinación de políticas de empleo en la ciudad.

Nuestro reto es el de participar en la consolidación de una estructura económica más diversificada, que permita crear empleo de calidad y que sirva para construir unas bases sólidas de crecimiento y de progreso.

Fuente: <http://www.aytobadajoz.es/es/empleo/pacto-local-por-el-empleo>

Otro aspecto a destacar sería el reciente protocolo de cooperación firmado entre Badajoz y la ciudad portuguesa de Elvas, todo ello con el objetivo principal de generar empleo para sus ciudadanos. Se han constituido en 'Eurociudad', una iniciativa para incentivar reuniones conjuntas y así fortalecer el vínculo geográfico que las une y de esta manera atraer inversión que termine en generación de empleo.

También cabe incidir en que la ciudad de Badajoz viene elaborando su último plan estratégico, 'Con la B de Badajoz', desde 2013 buscando analizar los procesos de cambio a nivel local, realizar una previsión de las consecuencias de esos cambios, y orientar una decisiones consensuadas entre diversos agentes sociales respecto al dirección que debe tomar la ciudad así como planificar las estrategias para ello. Este se articula en torno a 7 ejes expresados como 'Badajoz con B de a) colaboración; b) urbanidad; c) Bonita; d) trabajo, e) aBierta; f) Base sólida; g) goBierno

### **El cambio actual**

En estos momentos se está produciendo en la ciudad un nuevo proceso de cambio que presenta algunas diferencias con el anterior período: es más intenso, puesto que las causas que lo están provocando son más numerosas y de mayor entidad; también es más acelerado, puesto que se va a desarrollar en un período de tiempo menor:

Desde el año 1998 no se han desarrollado nuevas o significativas infraestructuras de comunicación con la ciudad de Badajoz. En un futuro próximo, este panorama cambiará con una nueva autovía, la instalación del tren de alta velocidad con comunicación a las dos capitales nacionales y la ampliación del aeropuerto de Badajoz, todo ello supondrá una inversión sin precedentes superior a los 5.000 millones de Euros.

En la actualidad existen en la ciudad proyectos en ejecución que superan los 320 millones de Euros de inversión incluyendo un amplio abanico de equipamientos públicos, infraestructuras, mejoras medioambientales y patrimoniales, servicios sanitarios, deportivos, mejoras de accesos a la ciudad, patrimonio histórico, espacios comerciales, etc.

A ese importe deben sumarse los más de 600 millones de Euros derivados de otras actuaciones confirmadas y en fase de planificación o proyectos y que, aún con las incertidumbres o los retrasos que provoquen los tiempos actuales, verán su materialización en los próximos años, incluyendo actuaciones tan relevantes como la Plataforma Logística, el Centro Ibérico de Energías Renovables, nuevas instalaciones termosolares, el Parador Nacional de Turismo, el Centro Comercial Leroy Merlin...

Fuente: Con B de Badajoz (Plan Estratégico)

Finalmente destacar la intensidad de la movilización ciudadana puesta de manifiesto en la articulación de movimientos sociales del entorno del Movimiento de Indignados, tales como, Toma la Plaza, Asambleas Locales del 15M, Plataforma de Afectos por la Hipoteca, Stop Desahucios y otros colectivos y plataforma que vienen generando una interesante actividad cívico-política.

## **2.4 Ámbito de hábitat y desarrollo urbano**

En este ámbito, cabe destacar, especialmente, el desarrollo de las infraestructuras de comunicación. Esta ciudad mantiene buenas vías que conectan con el resto de localidades extremeñas, españolas y portuguesas. Por carreteras Badajoz está comunicada con las principales ciudades, por autovía con Madrid y Lisboa, lo que la sitúa en un enclave ideal para transacciones comerciales. También consta de su propio aeropuerto que comparte accesos, pistas y torre de control con la base militar, ya establecida originalmente como aeropuerto militar, hasta que en 1958 se abre al tráfico aéreo nacional. Principalmente se ofrecen vuelos durante todo el año a Barcelona y a Madrid. También existen diversas líneas de comunicación por tren, y en este caso cabe destacar el proyecto de ampliación de línea de alta velocidad para unir Lisboa, Badajoz y Madrid.

Con respecto a los planes de sostenibilidad desde el Ayuntamiento de Badajoz se comienza a valorar algunas acciones que apuesten por el medio ambiente, con un principal esfuerzo económico en la renovación del transporte público, como por ejemplo, la renovación de 21 de los autobuses con máxima eficiencia energética. También se pretende ampliar en 4 km el carril bici y dotar a la ciudad con mejores infraestructuras para la mejora de este medio. (Ayuntamiento de Badajoz, 2013) El último proyecto para la creación de zonas verdes en la ciudad viene de la mano de un gran parque creado a orillas del Guadiana, previéndose su finalización para la primavera de 2014. Este proyecto está dirigido por la Confederación Hidrográfica del Guadiana y cofinanciado por el Ayuntamiento de Badajoz, el gobierno extremeño y la Unión Europea.

### 3. Los discursos en relación a la crisis

El análisis de las entrevistas permite identificar, claramente, dos discursos en circulación respecto al diagnóstico de la crisis: a) 'la crisis es sistémica y global' y b) 'la crisis viene de España'. Respecto al impacto de la misma en la ciudad ambos discursos convergen, aunque con matices en los que se profundizará en los próximos párrafos.

En cambio, en cuanto al pronóstico, circulan al menos 3 discursos, aunque en su seno se distinguen importantes matices. Los hemos identificado como pronóstico 'reservado', 'alentador' y 'condicionado'. Todos están atravesados por el debate de la tensión crecimiento vs decrecimiento.

#### 3.1 El diagnóstico: orígenes, responsabilidades e impactos en la ciudad.

El primero de los discursos, que supone que '**la crisis es sistémica y global**', es enunciado por buena parte de los entrevistados del ámbito no institucional e identifican su origen antes del año 2008, aún cuando es posible que los efectos se hayan manifestado a partir de ese año. Este discurso entiende que la crisis ha sido 'fabricada' por agentes políticos y económicos. Más concretamente, que se trata de un instrumento de los gobiernos para implementar ajustes y legitimar un nuevo modelo de acumulación.

“...yo creo que la crisis la fomenta directamente el gobierno (BZ\_MS7)“

(...) la crisis esta es, con premeditación y alevosía. Es una crisis creada por ya sabemos por quién, por los mercados (...) entonces nos hacen creer que somos sus ovejitas (BZ\_MS6).

Así pues, identifican al sector financiero como responsable de la crisis global, pero también a los estados. Más concretamente, el relato señala que la retirada del Estado es un factor a destacar en la explicación de la crisis, pues la cesión de funciones en la producción y provisión de servicios, vía privatización de empresas estatales, ha provocado que el sector financiero imponga sus lógicas en el desarrollo de la economía. En otras palabras, se entiende que el modelo neoliberal es el germen de la crisis. Aunque también señalan que la ciudadanía tiene buena parte de responsabilidad.

(...) primero los Estados, segundo los banqueros, son los que han endeudado todos los Estados, digamos para mí, hubo una fase en la cual, los estados han dejado de ser estados (...) y los mercados, que han comprado todo, y que ahora manejan ellos los precios, manejan todo y ellos son prácticamente los responsables. Y luego también las personas porque...la sociedad también (BZ\_MS6).

En este punto todos los discursos convergen. Así, coinciden, desde las interpretaciones más ortodoxas a las más 'alternativas', en que el comportamiento individual de consumo es un factor importante en la explicación de la crisis. Aunque se puede distinguir una línea interpretativa que centra su atención en el uso del crédito ('han vivido por encima de sus posibilidades') y otra que enfoca el problema en el estilo de consumo ('se ha consumido a un ritmo no sostenible'). En otras palabras, para los discursos ortodoxos, la (i)responsabilidad de la ciudadanía reside en haber usado/abusado del crédito para sostener el consumo (aun cuando este haya sido fuertemente promovido por las propias entidades bancaria); mientras que los discursos que podrían catalogarse de 'alternativos' ven el problema en los estilos de consumo poco sostenibles que han provocado una aceleración de la economía.

La persona, la ciudadanía tiene una parte importante de responsabilidad porque las personas deben de ser soberanas a la hora de adoptar sus decisiones y aquí mucha gente ha tomado decisiones no meditadas y ahora lo están pasando mal (BZ\_P11)

El contenido local de este discurso es menos consistente. En todo caso se percibe que la crisis se ha manifestado en Badajoz más tarde que en el resto de las ciudades españolas, con menor intensidad y ha afectado de modo heterogéneo a los diversos colectivos y territorios de la ciudad.

Si está clara, en el discurso, la presencia de un componente socio-laboral como elemento discriminante de la intensidad de la crisis. Más concretamente, en la construcción de 'la víctima' de la crisis operan dos elementos: a) el paro, muy recurrente en todas las enunciaciones, y b) la retracción del sistema público de protección social. La convergencia de estos dos vectores de vulnerabilidad configuraría el perfil del colectivo más afectado por la crisis.

Concretamente, el grupo de los más afectados viene dado por los/as trabajadores de los sectores de a) la construcción, b) de servicios y c) público; y en esto coinciden con los datos que provee el Observatorio del Empleo del Servicio Extremeño de Empleo, mostrados más arriba. Aunque cabe destacar que la percepción de los informantes respecto al orden entre estos sectores, en relación a su vulnerabilidad, es diferente que el presentado por los datos estadísticos del Observatorio.

Los dos últimos –servicios<sup>171</sup> y público- aparecen en las enunciaciones, aunque con menor intensidad o menos frecuencia que el sector de la construcción. Todos los enunciadores de este discurso perciben que los trabajadores de este último constituyen el colectivo más perjudicado por la crisis, debido al índice de paro provocado por el retraimiento de esta actividad económica. Este se reflejaría en ciertos procesos de segregación residencial, como efectos espaciales de la crisis.

Entonces entre barrios yo sí noto una diferencia fuerte dentro de Badajoz, es una ciudad no rota, pero sí muy desigual, hay algunos barrios que son una media o una mezcla, pero es una ciudad algo polarizada en lo que sería el bienestar o la calidad de vida. (BZ\_E10)

(...) mucho menos parados que en el Cerro, El Gururgú y San Fernando  
(...) Hay barriadas donde la crisis se ha notado mucho más, por ejemplo, Cerro de Reyes, Gurugú. (BZ\_MS6)

En materia de gobernanza, en el discurso aparecen dos temas relevantes: la relación política multilevel y la fractura de la relación representante-representado. En cuanto al primero se identifican dos cuestiones. Por un lado surge como aspecto destacado la escasa capacidad de los gobiernos locales para reaccionar frente a la crisis. Por otro lado se señala que son las políticas (impositivas, de ajuste, ect) del gobierno central, o incluso autonómico, que profundizan la crisis en la ciudad, que es quien soporta los efectos de los ajustes que se exigen desde el estado. Así pues, entienden los informantes, existe una suerte de ‘secuestro’ en las relación multilevel (desde la UE hasta el nivel local) que van acotando los márgenes de maniobra de los gobiernos, de niveles inferiores, para enfrentar la crisis.

El otro elemento que aparece de modo recurrente, en relación a la gobernanza, es la desafección de la ciudadanía con la política en forma de crisis de representación política. Este contenido referencial es más destacado en la enunciación de los expertos y de la oposición política. Más concretamente, se señala que los partidos políticos no están siendo capaces de representar los intereses de la ciudadanía pacense, pero tampoco parecen ser eficaces en liderar un esfuerzo colectivo que aglutine a diferentes actores (sindicatos, empresarios, etc.) en pos de intereses generales que permitan superar la situación actual. En cierto sentido parece que subyace una nostalgia de la transición, quizás se está demandado una ‘re-transición

---

<sup>171</sup> En relación a este se destaca también el pequeño comercio

política', un nuevo pacto político y de clases, una recomposición de la armonía social resquebrajada en los últimos años.

Y el problema es que los políticos no son capaces de darles respuestas a los ciudadanos en la demanda que estos hacen. Por ahí viene la decepción (...) la gente se desespera y sobre todo cuando no ve reacción por la parte política... (BZ\_P12)

En este sentido se realizan comparaciones con otras sociedades políticas, como la del País Vasco o Navarra, donde, según perciben los informantes, la agenda política se construye a partir de la demanda de la ciudadanía. En definitiva, la gobernanza en la ciudad presentan rasgos de crispación y pérdida de liderazgo y el gobierno local es percibido como víctima de las políticas centrales.

En el debate electoral los partidos políticos en Extremadura discuten de lo que quieren discutir los partidos políticos de Extremadura, aunque esté muy alejado de lo que la sociedad extremeña demandaría (BZ\_E10).

Como síntesis del discurso '**la crisis es sistémica**' podríamos puntualizar que se trata de un marco cognitivo con algunos elementos de la familia de los movimientos sociales Contraculturales, más concretamente de los Movimientos de Indignados y los marcos interpretativos producidos por este (Ruiz, Pérez y Gómez; 2013). Aunque la línea argumentativa, de los informantes, no profundiza en la propuesta de mutar de sistema económico mediante una transformación de las pautas culturales de la sociedad, sino más bien se percibe que subyace una demanda de recomponer el Estado de Bienestar que pone límites y suaviza los efectos del sistema capitalista.

Llama la atención que este paquete interpretativo no presente pureza ideológica, sino más bien cabe destacar la permeabilidad del discurso. De hecho, el discurso hegemónico, identificable con contenidos neoliberales, penetra con facilidad en todos los enunciados. Así pues, podemos identificar unos pocos informantes que amplifican, con mediana fidelidad, los marcos interpretativos de un discurso alternativo, y un buen grupo que enuncia contenidos propios de este discurso mientras reproduce el sentido común hegemónico, o si se prefiere, elementos del marco cognitivo producido desde el neoliberalismo.

El otro discurso identificado, '**la crisis viene de España**', es enunciado por buena parte de los entrevistados del ámbito institucional. Para este marco interpretativo la causa de la crisis tiene que ver con desajustes coyunturales o con los efectos no deseado de ciertas intervenciones públicas. En ningún caso se trata de una crisis de modelo, ni mucho menos de sistema, y a este respecto existe consenso entre todos sus enunciadores. Profundizando en el análisis de la construcción del diagnóstico, cabe destacar dos factores que causarían la crisis a) la política económica que ha dado lugar a una burbuja inmobiliaria y b) la organización político-territorial de España.

Así pues, alineado al primer factor, se entiende que los elementos que dan lugar a la configuración de la crisis tienen que ver con las políticas de suelo y el desmesurado crecimiento del sector inmobiliario. Por lo primero se denuncia, anquen tímidamente, a la gestión de Aznar, por lo segundo, y con más énfasis, a la de gestión de Zapatero por no haber sido capaz de prever el efecto de la burbuja inmobiliaria y ordenar la desaceleración del sector. Pero también se señala a la banca que ha promovido el uso no responsable del crédito, y a la ciudadanía que ha consumido 'por encima de sus posibilidades'.

(...) los organismos reguladores no han funcionado, el banco de España, ¿para qué está el banco de España? si no para controlar...aquí las medidas que se han ido tomando, no digo ya el gobierno actual si no el anterior cuando se vio como venia la cosa (BZ\_P11)

Por otro lado, en el segundo factor, menos representativo en densidad de enunciadores, los mecanismos que vienen a dar lugar a la crisis tienen que ver con el estado de las autonomías, -y las entidades locales-; es decir, el sobredimensionamiento de las administraciones ha estimulado un 'despilfarro' que, en parte, ha provocado esta crisis.

(...) tenemos 17 pequeños estados dentro de la nación española, entonces eso conlleva un lastre importante para la economía productiva, por que la administración no genera riqueza y a la postre se chupan recursos que hacen que esos déficit, desde mi punto de vista, tengan que ser corregidos (BZ\_P11)

Además, en el discurso se le asigna responsabilidad a la sociedad, por haber mutado valores tradicionales ligados al trabajo, la vida austera y la familia. Concretamente se resalta que se ha girado de unos valores relacionados a la cultura del trabajo a los de la cultura del pelotazo y el consumo sobredimensionado.

Este marco cognitivo señala el origen de la crisis en 2008, cuando la crisis internacional golpea el país potenciando el efecto provocado por la brusca caída la actividad económica del sector de la construcción. Más concretamente, la crisis da la cara, en España, cuando los índices de paro comienzan a crecer. Aunque perciben que en Badajoz se comienza a notar a partir de 2010 cuando las prestaciones sociales por desempleo se acaban y el mercado laboral no reabsorbe a la población en paro. Esta situación, que reduce notablemente los niveles de consumo, desata un efecto en cadena afectando al sector servicios, el más dinámico de la económica pacense.

Cuando el análisis de las causas se centra en la ciudad aparecen otros elementos a destacar que imprimen particularidad al discurso. Así, se destaca como factor potenciador de la crisis la escasa cultura emprendedora de la ciudadanía y más concretamente la sobredimensionada expectativa de acceso al cuerpo de funcionarios como estrategia de inserción laboral.

Desde esta perspectiva se destaca que la crisis posee aspectos positivos en tanto que puede ser correctora de las disfuncionalidades que ha producido la sociedad.



Y otro ejemplo de nuestra forma de ser: aquí hasta los treinta tantos vivimos con nuestros padres y tú te vas a cualquier país de centro Europa y con veinte años ya se están buscando la vida. La familia tiene sus pro y sus contras, en estas situaciones de crisis también ayuda mucho (BZ\_P11)

Todos/as los informantes coinciden en que el impacto de la crisis en Badajoz es menor que en el resto de las ciudades españolas y que no se trata de una crisis intrínseca a la ciudad sino más bien de los efectos de la crisis de España en la ciudad. En este sentido se destacan algunos elementos que explican esta diferencia, por ejemplo, Badajoz no ha experimentado un crecimiento económico acelerado, al ritmo de otras ciudades españolas, y esa moderación en el crecimiento ha atenuado, en relación a otras sociedades locales, el efecto de la desaceleración de la económica.

Respecto a los afectados por la crisis en Badajoz, todos los/as los enunciadores/as coinciden en señalar al colectivo de trabajadores/as en paro, que provienen, según entienden, fundamentalmente del sector de la construcción. También se señala como afectado al sector servicio, y sobre todo al pequeño comercio, agentes claves en la económica pacense.

Pero un elemento que distingue a este discurso es que identifica, con preocupación, que esta crisis ha afectado a sectores de clase media, a aquellos que, por sus trayectorias laborales, no les toca estar en crisis

Suele ocurrir en épocas de crisis, es inevitable, cuando se produce una crisis la sufren más uno que otros, eso es inevitable, forma parte de la naturaleza y de la condición humana y por extensión de la sociedad (BZ\_P11)

Una crisis que afecta ya desgraciadamente a todos los ciudadanos, no sólo los que normalmente están casi siempre en crisis (BZ\_P4)

(...) indudablemente la crisis económica al sector que más ha afectado es (...), a la clase media que se ha visto envuelta en una dinámica que a lo mejor no preveía que en un futuro pudiera ocurrir (BZ\_T5)

En cuanto al efecto espacial de la crisis en la ciudad se observan dos interpretaciones, por un lado la crisis es fácilmente localizable; y por otro, la crisis es transversal a todos los paisajes urbanos. En cuanto a este último se hace hincapié en que la crisis ha afectado a todos los estratos sociales, y por tanto, a todas las barriadas. Así pues, una depreciación económica uniforme ha modificado la capacidad de consumo pero ha mantenido la estructura social y las distancias sociales en la geografía urbana de la ciudad.

(...) yo tampoco creo que en Badajoz se haya notado la crisis que haya provocado una diferenciación más acusada por barrios o por avenidas o por lo que sea, yo creo que es una crisis que ha afectado a todo el mundo por igual (BZ\_SE8)

En relación al primer vector, se localizan dos espacios con características propias, a) barrios periféricos con trayectorias de marginalidad y que compiten por el uso de los recursos públicos, b) barriadas de clase media-baja que han sostenido un nivel de consumo ajustado a los ingresos aportados por dos salarios, y que al perderse ha provocado situaciones de quiebra de la economía familiar. Los primeros representan la zona perjudicada por la crisis y agravada por el adelgazamiento de los servicios públicos, los segundos constituyen la realidad de la 'nueva pobreza', más invisible y peor preparados para la nueva situación social, pero ello más damnificados.

La crisis en general donde más se nota (...) en los barrios marginales y periféricos tienen una cierta costumbre de convivir con una serie de necesidades, y tienen una costumbre de acogerse a todos los instrumentos tanto públicos como privados de ayudas (...) y en ese sentido están algo más organizados. Y la clase media-baja que tenía dos puestos de trabajo, (...) son los que al quedar uno de ellos o los dos en paro, han sufrido la crisis de una manera violentísima. Entonces la crisis se nota más en la caída de un bienestar razonable a un malestar, que los que ya estaban en un malestar razonable también a un malestar total. La caída es mucho mayor (BZ\_A9).

En cuanto a la gobernanza aparecen dos ideas. Por un lado, la necesidad de reforzar canales de diálogo entre los diferentes agentes socio-políticos (patronal, sindicatos, gobierno, etc.). Por otro lado, la necesidad de corregir el nivel de confianza de la ciudadanía respecto a las organizaciones políticas y económicas y para ello acercar la brecha, de afección, entre las elites (económicas y políticas) y la población.

Por supuesto, yo creo que somos las instituciones, las cámaras y los patronatos, los sindicatos, los que más vertebramos la situación, pero creo que las vertebramos poco todavía, tendríamos que tener más arraigo y más comunicación que al final es intentar saber lo que hacemos y llevarlo a cabo, intentar venderlo y que la gente lo sepa (BZ\_SE8)

En cuanto a las relaciones multinivel se destaca la poca capacidad del gobierno local para prevenir o enfrentar la crisis, subrayando el desequilibrio entre las funciones de los entes locales y la capacidad financiera de estos. De hecho se entiende que el gobierno local es víctima de las políticas que se articulan en el seno de otros niveles de gobierno, incluso se indica cómo afectan a la sociedad local las decisiones que se adoptan a nivel europeo. Estos elementos interpretativos son bastante recurrentes en este discurso y permean diferentes asuntos.

No obstante se percibe positivamente la concordancia política-partidaria entre quienes detentan el gobierno en los tres niveles -central, autonómico y local- que es la situación actual de Badajoz con el Partido Popular.

La proporción entre prestación de servicios y recursos pues es totalmente, es singular, porque dispone de muy pocos recursos para prestación de muchos servicios, servicios que en muchas ocasiones no son de su competencia, o son como consecuencia de competencias asumidas de otras administraciones del Estado o de la Comunidad

Autónoma, que les obligan en muchas ocasiones a prestar servicios que luego repercuten en la economía local (BZ\_T5).

(...) pero mira cuando gobierna los mismos partidos en las distintas administraciones se producen unos lazos de cordialidad que no se establecen cuando gobiernan partidos distintos, entonces ahora el hecho de que el PP, aunque estemos en una coyuntura de crisis gobierne en Madrid, en Mérida a nivel autonómico y gobierne en Badajoz, puede ser un factor importante (BZ\_P02).

Tabla 11-1. Cuadro resumen discursos sobre el diagnóstico

	Responsables	Temporalidad (inicio, evolución)	Impactos en la ciudad	Relaciones multinivel	Anunciadores
Crisis sistémica	Sistema capitalista Sector Financiero Gobiernos	Previo a 2008	Bajo impacto. Sector pobres Desempleados/as Efectos espaciales	Conflicto de intereses políticos Desafección con la política. Crisis de representación política Gobernanza local ficticia	MS Políticos de la oposición Expertos
Crisis de España	Efecto no deseado del políticas de crecimiento Exceso en el gasto Burbuja inmobiliaria	Posterior a 2010	Bajo impacto. Clases medias Efecto transversal: no modificación de la estructura social ni de las distancias	Descoordinación multilevel Desequilibrio competencias/recursos financieros Necesidad de concordación multilevel partidaria	Expertos Políticos Sector Económico Asociación

### 3.2 El pronóstico: evolución y estrategias

En cuanto al pronóstico hemos detectado al menos tres marcos cognitivos en tensión que hemos denominados a) pronóstico reservado, b) pronóstico condicionado y c) pronóstico alentador. En los dos primeros se alinean los enunciadores de los movimientos sociales y otras organizaciones de la sociedad civil, en el último los enunciadores institucionales, 'oficialistas' y de la oposición, así como los expertos. En línea general cabe destacar que en la construcción de los marcos cognitivos, sobre el pronóstico de Badajoz, subyace el debate, no explícito, entre el crecimiento y el decrecimiento, todos los discursos se ubican en un punto de esta tensión.

El **pronóstico reservado** es enunciado por una minoría del sector de los MMSS, concretamente la Federación de Asociaciones Vecinales. Las previsiones para la ciudad no son buenas. Se ve con pesimismo el futuro que estará marcado por la polarización social. En todo caso, se enuncia que la solución pasa por intensificar el

liderazgo de la política sobre la economía. Esto, más concretamente, a corto plazo se traduce en no financiar con dinero público a la banca y ejercer mayor control de la política sobre el sector financiero.

En cuanto a la política que debería implementarse a mediano y largo plazo se enuncian soluciones de inspiración keynesiana como, por ejemplo, intervenir activamente para reducir el desempleo juvenil mediante una reforma del Sistema Público de Pensiones que contemple reducir significativamente la edad de jubilación. Así mismo se entiende necesario una fuerte intervención estatal orientada a estimular el emprendimiento.

Yo bajaría la edad de jubilación, dicen que tenemos cinco millones de parados y dos millones están preparados perfectamente para sustituir a cualquier persona. Que pinta un señor de 67 años en una oficina de un despacho o en otro trabajo, da igual, que lo reemplace una persona joven (BZ\_A9)

En este contexto discursivo se destaca la importancia del gobierno local y otras administraciones en el proceso de recomposición socio-económica que se necesita y en cuyo sentido se señalan a las ciudades del País Vasco, en general, como referente positivo.

Otro sector de los MMSS amplifica un discurso más bien optimista pero condicionado a profundos cambios culturales, le hemos denominado '**pronóstico condicionado**'. Este discurso se sitúa claramente en la lógica del decrecimiento, aunque se deben distinguir dos vectores que, desde ideologías diferentes, convergen en el decrecimiento: uno con sustrato cívico representado por el Movimiento 15M y la Plataforma de Afectados por la Hipoteca, y otro con sustrato religioso, representada fundamentalmente por Caritas y otras.

El primero apuntaría al decrecimiento vía 'acrecimiento'<sup>172</sup>. Apuesta, como estrategias a corto plazo, por la redemocratización de la política, la transparencia política, la democracia participativa y la *accountability* horizontal como elementos que permitirían los cambios radicales en el sistema político y económico. Pero fundamentalmente destaca la necesidad de refundar las bases de los pactos sociales y económicos, apuesta por la económica del bien común, el comercio justo, sistemas de intercambio de bienes y servicios mediante moneda social, ect. Además coincide con el discurso del 'pronóstico reservado' en la necesidad de 'gobernar' desde la política al sector financiero. En cuanto a las estrategias a largo plazo se apuesta por la democracia directa, la recomposición del tejido social, la económica del bien común y el decrecimiento.

(...) hay gente aquí en Europa que está creando cosas por el bien común. Ahora ya todo lo que hemos estado viendo hasta ahora ya no nos vale, (...) entonces no podemos seguir alimentando a este sistema que

---

<sup>172</sup> Concepto acuñado por Serge Latouche (2006), se refiere a la postura que niega la posibilidad del crecimiento.

nos va a llevar a otra vez más de lo mismo (...). Entonces creo que estamos en un momento muy bonito, que no sabemos todavía dónde se va a dirigir esto. Porque hay muchas personas que quieren ya otro cambio de mundo, y hay que empezar primero, por cambiar la banca. Hay que hacer una banca ética, una banca que mire por las personas. Que las personas... (BZ\_MS6)

En este caso se señala como responsables de los cambios vislumbrados a un amplio espectro de agentes políticos, pero sobre todo entiende que el cambio debe partir de la sociedad civil, de la ciudadanía. En este sentido, las ciudades que identifican como referente son Marinaleda, por su experiencia de implementar una democracia social y un modelo productivo horizontal; Torrelodones, el pueblo gobernado por sus vecinos, y Arroyo de la Luz y Plasencia por las experiencias de huertos sociales.

A modo de síntesis cabría señalar que se trata de un discurso programático, inscripto en debates sobre el futuro de las sociedades occidentales y del capitalismo que trascienden las fronteras españolas. Al igual que el anterior es un discurso con poco anclaje local.

El segundo vector, que apostaría por el 'decrecimiento vía el evangelio', visualiza como estrategia a corto plazo la asistencia directa a las familias más damnificadas por la crisis, atendiendo las necesidades básicas que garanticen la reproducción cotidiana de la existencia,

“(...)a largo plazo es la formación y la concienciación, la transformación personal de cada una de las personas, introduciendo en su corazón el amor al prójimo y la sencillez, que son los valores del Evangelio, los que predicaba Jesucristo. A medio plazo el acomodarse más o menos a las normas jurídicas del entorno para poder engancharse al carro del bienestar sin locura, y a muy corto plazo ayudar a las personas que han quedado excluidas con todos los recursos que podamos, con acompañamiento, con ayudas, con todo este tipo de cosas, con alimentos, con el recibo de la luz, de la contribución, en fin, las cosas que no pueden pagar las familias que han quedado desestructuradas” (BZ\_A9)

A medio y largo plazo este discurso identifica, principalmente, tres estrategias. Una de tipo axiológica: las organizaciones sociales deben asumir el protagonismo, que tiene que ver con recuperar valores sociales: del trabajo, de la familia, del estilo de vida sencillo. Otra, cuya responsabilidad descansa en el gobierno central y en parte en el autonómico, tiene que ver con la necesidad de profundizar el ajuste y las políticas de control del gasto. En esta misma línea se destaca la necesidad de, por un lado, realizar una profunda reforma de la administración pública, y por otro, ahondar en la reforma laboral, flexibilizando las relaciones laborales, que es, dicen, el único camino para incentivar la contratación y el empleo. Finalmente, es el gobierno local quien debe implementar una estrategia de promoción de la ciudad mediante el fomento del turismo y los servicios que puede ofrecer Badajoz, concretamente explotar la geo-localización de Badajoz como ciudad poseedora de un patrimonio histórico-cultural y capital de la Raya.

El último paquete discursivo identificado percibe con optimismo el futuro de Badajoz y lo hemos denominado '**pronóstico alentador**'. Este discurso se sitúa en el extremo del 're-crecimiento' y propone diferentes estrategias para garantizar la reactivación de la económica y alcanzar nuevamente los niveles de crecimiento económico 'pre-crisis'. Para ello destacan, como tendencia de futuro, la modernización de Badajoz y potenciar su situación geoestratégica mediante proyectos que faciliten su posicionamiento logístico. Los principales enunciadores de este discurso son los informantes del sector institucional (miembros del gobierno local, representantes de la administración local, portavoz de la oposición) representantes de grupos de interés y los expertos.

En cuanto a la estrategia que debe implementarse a corto plazo surge una clara fisura, mientras que los informantes del gobierno local destacan la importancia de corregir el déficit, el resto de enunciadores recalcan la urgencia de dinamizar la economía mediante políticas de ayuda a la pequeña empresa y facilitación del crédito

Sin embargo si hay mayor confluencia respecto a las políticas a mediano y largo plazo. Se identifican 5 ejes de intervención, que en buena parte es responsabilidad del gobierno local. Se trata de vectores que van enhebrando la idea marco de potenciar las fortalezas de la ciudad y promover la metamorfosis de la misma sin alejarse de la sustancia que le da identidad a Badajoz. Más concretamente, el pronóstico, como estrategia a mediano y largo plazo, gira en torno a los siguientes ejes que se transcriben respetando el orden de importancia, o fuerza, con que aparece en discurso:

- a) La ciudad transfronteriza: se trata de implementar políticas para potenciar el perfil de Badajoz como ciudad transfronteriza de referencia. Se destacan proyectos como la Plataforma Logística, la llegada del AVE, la Euro-Ciudad Badajoz-Elvas.
- b) Ciudad que acondiciona el contexto para el crecimiento: fomentando el emprendimiento, estimulando el empleo, facilitando reconversión laboral, promocionando el crédito para las PYMES.
- c) La ciudad de servicios modernizada: Se destaca la necesidad de explorar nuevos servicios, como los agroalimentarios, tecnológicos, la inversión en I+D y en capital humano así como el estímulo al sector rural.
- d) La ciudad turística: explotar el patrimonio histórico-cultural de Badajoz, repensar el río, potenciar la sanidad y la universidad como sectores de servicio que potencian el desarrollo económico de la ciudad.
- e) Ciudad más humana: promover políticas de natalidad y conciliación laboral-familiar. Consolidación de los derechos de los trabajadores y las trabajadoras.

En este contexto se puede identificar una vertiente más institucionalista que entiende que la responsabilidad de la toma de decisiones es competencia del ente local, aunque se asume un corsé ejercido por el contexto multilevel, una postura que enuncian los informantes del PP. Mientras que otra vertiente, representada por el

PSOE y algunos opinadores, entiende que el impulso lo debe dar el poder político, y en buena medida el gobierno local, pero se reconoce la importancia de contar con los actores sociales. Así mismo se destaca la necesidad de un pacto político entre los diferentes partidos de la sociedad local que permita un crecimiento sostenido.

Finalmente destacar que los informantes del gobierno local han manifestado cierto ‘desconcierto’ frente a las preguntas en torno a las estrategias a desarrollar; lo que, de algún modo, pone de relieve la percepción de estos/as respecto al rol del gobierno local en el complejo entramado de las relaciones multinivel.

Ya ahí, no soy experta en (...)(BZ\_P4)

Hombre yo creo que la solución....claro son preguntas que realmente si supiéramos...arreglaríamos... (BZ\_P4)

Tabla 11-2. Cuadro resumen discursos sobre el pronóstico

	Tendencias de futuro de la ciudad	Políticas a corto	Políticas a medio/largo plazo	Futuro gobernanza multinivel	Ciudad ejemplo	Principales anunciadores
pronostico reservado	Polarización	No financiar a los bancos	Corregir el paro juvenil Estimulo al emprendimiento Reforma de las pensiones	Más gobierno local	Ciudades del País Vasco	MS
Pronostico condicionado	Cambio cultural	Transparencia No pago de la deuda	Democracia participativa Decrecimiento Economía del bien común	Más sociedad Civil	Marinaleda/ Torrelodones / Plasencia	MS
		Asistencia social	Ajuste y auteridad. Reforma de la adminitración pública Flexibilidad laboral Capital de la Raya		Pamplona- Vitoria Oviedo	Asociación
Pronostico alentador	Eje geo-estrategico - Modernización	Corregir el déficit Desconcierto en la estrategia	Ciudad transfronteriza Fomentar el emprendimiento	Pacto político entre partidos	Zaragoza Barcelona Navarra – Bilbao- Vitoria- Pamplona- Oviedo- San Sebastian Gijon	Experto Técnico Político
		Dinamizar la economía Promover el crédito Ayuda al empresario	Derechos sociales Estimulo para el empleo Invertir en capital humano I+D / Tecnologia Euro-ciudad: Portugal- Elvas. Plataforma logística/ Ave Turismo → patrimonio			Oposición Experto Sector Económico

Para este discurso los referentes positivos, en el plano estratégico-económico, son Cáceres, Oviedo, Mérida por la gestión del patrimonio histórico. También se destaca San Sebastián, Bilbao, Barcelona, Oviedo, Vitoria, Pamplona y Zaragoza por el dinamismo económico y la cultura emprendedora que se percibe. Por otro lado en el plano político se destaca Navarra y Bilbao por la madurez de la sociedad política que contiene y la articulación Gobierno municipal-Sociedad Civil; también se referencia a Gijón por el modelo de participación ciudadana.

Gijón hizo una cosa importante en las administraciones locales y es que los ciudadanos participaran en la gestión directa del territorio. En Gijón hay un sistema por barrios, es decir estaba organizado por barrios, donde la toma de decisiones como ciudadanos era mucho más activa de lo que es en un sistema como el que tenemos por ejemplo aquí (BZ\_P12)

## **4. Conclusiones**

### **4.1 El impacto de la crisis en la ciudad**

En términos generales, el impacto de la crisis en Badajoz viene dado por un aspecto diferenciador de otras ciudades analizadas, como es su propia dimensión como centro urbano, y un aspecto común, como es la centralidad del sector de la construcción. El primero de los factores ha hecho que los efectos de la crisis no hayan sido muy destacables en cuanto a disminución demográfica o alteración de la composición por edad o por nacionalidad. En cambio, el segundo si ha dado lugar a una consecuencia evidente mediante el crecimiento del desempleo, que ha tenido un efecto de arrastre sobre otros, y especialmente, uno central a la ciudad, como es el comercio debido a su posición transfronteriza.

### **4.2 Los discursos de la crisis**

#### **4.2.1 Ciudad víctima vs Ciudad Responsable**

Los dos discursos que articulan el diagnóstico acuerdan en subrayar que la ciudad es víctima de la crisis. En el primer discurso, 'la crisis es sistémica y global' el responsable es el propio sistema capitalista y los efectos producidos por el actual modelo. En el segundo discurso 'la crisis es de España' la responsabilidad es de los efectos no deseados de políticas de crecimiento económico implementadas por el estado.

#### **4.2.2 Alto impacto de la crisis en la ciudad vs Bajo impacto de la crisis en la ciudad.**

Los dos discursos también coinciden en que el impacto de la crisis es bajo en Badajoz, en comparación con otras ciudades. La razón de ello es que ha sido una ciudad que



ha experimentado un lento proceso de crecimiento y desarrollo; ha sido esa timidez en despegar, otrora evaluada como defecto, lo que ha protegido a Badajoz del cimbronazo experimentado en otras ciudades. También se destaca como factor de protección la densidad de sus redes de cooperación extremadamente familistas.

#### **4.2.3 Persistencia de políticas vs cambio políticas**

En cuanto al pronóstico, los discursos se sitúan en ambos extremos de la tensión persistencia/cambio. En el primero se ubican los discursos enunciado por agentes institucionales con estrategia de recorte, austeridad, control del gasto y también agentes de la oposición y expertos que, aunque también en la lógica de la persistencia, proponen estrategias de reactivación de la económica, potenciación del consumo y apoyo a la cultura emprendedora.

En el extremo opuesto, el cambio, se ubican los discursos enunciados desde el sector de MM SS poniendo énfasis en las reformas del sistema de representación de intereses y políticas que impliquen la participación ciudadana y el control del sector financiero.

#### **4.2.4 Propuestas neoliberales vs Propuestas alternativas**

En los dos márgenes de la tensión 'neoliberalismo/propuestas alternativas se sitúan, el discurso oficial (gobierno municipal y algunos expertos), en el primer extremo, con propuestas de menos gastos y menos estado; y en el extremo opuesto el discurso de los movimientos sociales con propuestas de economía del bien común, banca ética, decrecimiento.

Otros discursos, de agentes de la oposición, expertos, representantes de organizaciones sociales, difícilmente se podrían localizar en los extremos. Sus propuestas tienen que ver con recomponer el pacto social y político de la sociedad y ello supone políticas de activación del crecimiento económico vía pleno empleo, recomposición de derechos sociales y consumo. Se tratan de estrategias de inspiración Keynesiana.

## **5. Bibliografía**

- Ayuntamiento de Badajoz (2011): *Plan Territorial de Empleo de Badajoz*.  
<http://www.aytobadajoz.es/es/empleo/estudios-y-estadisticas/otros-estudios-locales/14638/plan-territorial-de-empleo>
- Ayuntamiento de Badajoz. (2012). *Informe Permanente del Mercado Laboral de Badajoz*. Ayuntamiento de Badajoz.
- Instituto Nacional de Estadística (2013): Encuesta de Población Activa (EPA) de Andalucía.

Instituto Nacional de Estadística (2013): Contabilidad Regional. <http://www.ine.es/>

Ministerio del Interior (2013): Consulta de resultados electorales. <http://www.infoelectoral.mir.es/min/>

Observatorio del cambio (2010): *El comercio en Badajoz. Acta de la sesión 12-7-2010*. Pacto Local por el Empleo, Ayuntamiento de Badajoz.

Observatorio de las ocupaciones (2013). *Informe del Mercado de Trabajo de Badajoz 2013. Datos 2012*. Servicio Público de Empleo Estatal.

Observatorio del Empleo del Servicio Extremeño de Empleo,(2013): <http://observatorio.gobex.es/>

Ruiz Aja, Luis; Perez Florian y Gomez-Pastraña, Tresa (2013): *El Descontento social y la Generación IN: 15M In-conformismo, Internacionliazdo*. Ed Popular. Madrid

Serge Latouche (2006) *Le pari de la décroissance*. Ed Fayard. Paris

## 6. Anexos

### 6.1 Entrevistados

Código		Fecha entrevista
E2	Experto	31/07/2013
MS3	No institucional: Movimientos Sociales (Colectivo 15M)	27/06/2013
P4	Institucional (Servicios Sociales)	7/08/2013
T5	Institucional (Ayuntamiento de Badajoz)	18/07/2013
MS6	No institucional: Movimientos Sociales (Plataforma de Afectados por la Hipoteca de Badajoz)	20/07/2013
MS7	No institucional: Movimientos Sociales (Federación de Asociaciones de Vecinos - Presidente)	19/07/2013
SE8	No institucional: Sector Económico-empresarial	03/07/2013
A9	No institucional: Asociación	19/06/2013
E10	Experto	31/07/2013
P11	Institucional (Urbanismo -)	18/07/2013
P12	Institucional - Partido Oposición (PSOE)	12/07/2013