

CAMBIOS DEMOGRÁFICOS EN ENTORNOS URBANOS BAJO PRESIÓN TURÍSTICA: EL CASO DEL BARRI GÒTIC DE BARCELONA¹²²

Antonio LÓPEZ-GAY

Centre d'Estudis Demogràfics; tlopez@ced.uab.es

Agustín CÓCOLA GANT

Centro de Estudos Geográficos, Universidade de Lisboa; agustincocolagant@campus.ul.pt

1. INTRODUCCIÓN

Las ciudades se han convertido en un destino turístico preferente y en ellas se están produciendo en la actualidad cambios veloces en lo que concierne a los alojamientos turísticos urbanos. España, tercer destino mundial en número de visitantes, no es ajena a esa realidad. Además de un aumento en las plazas hoteleras, el cambio de uso de algunas viviendas, de residencial a turístico, está generando un notable impacto en el sistema residencial de los barrios con más presión turística. La extensión de nuevas plataformas que permiten a propietarios incorporar de forma sencilla sus viviendas, o partes de la misma, a la oferta de alojamiento turístico ha generado nuevas dinámicas en el mercado de la vivienda de esas zonas. La mayor rentabilidad de los alquileres destinados a uso turístico se traduce en una oferta decreciente en el mercado tradicional de la vivienda, sobre todo del alquiler, y en un incremento generalizado de los precios.

Esos cambios pueden generar nuevos procesos sociodemográficos en los barrios más turísticos. En primer lugar, el cambio de uso de una vivienda de residencial a turístico implica la desaparición de un hogar. Por otro lado, el descenso de la oferta residencial, el incremento de los precios de la vivienda y la convivencia con un entorno de fuerte presión turística, pueden estar seleccionando los flujos residenciales y migratorios, un proceso que en la mayoría de casos puede ser paralelo al de la gentrificación.

Esta comunicación se centra en el caso de uno de las zonas más turísticas de Barcelona¹²³, el barri Gòtic, donde la oferta total de alojamiento turístico es casi idéntica a la población

¹²² Este artículo se ha elaborado en el marco del proyecto de I+D+I “Movilidad residencial, selección sociodemográfica y sustitución de la población: ¿hacia la polarización de las ciudades españolas?” MOVIPOL (CSO2014-60967-JIN) financiado por el Ministerio de Economía y Competitividad y del proyecto “Turismo y gentrificación” financiado por la Fundação para a Ciência e a Tecnologia de Portugal SFRH/BPD/93008/2013

¹²³ De acuerdo con el *MasterCard Global Destinations Cities Index*, Barcelona es la 12ª ciudad en el mundo y la 3ª en Europa (tras Londres y París) en el ranking de visitantes internacionales que pernoctan en la ciudad. En 2015 se contabilizaron un total de 17,4 pernoctaciones, cuatro veces más que en 1993 (www.bcn.cat/estadistica).

residente. Un reflejo del aumento de la actividad turística en el barrio y en la ciudad ha sido la aparición de numerosas acciones y protestas vecinales, preocupadas por el impacto del modelo turístico y la transformación urbana que genera. Algunos de sus lemas interpelan directamente a la disciplina demográfica: “un apartamento turístico más, una familia menos” o “el vecino, una especie en peligro de extinción”.

En este trabajo exploramos el impacto de los cambios en el mercado de la vivienda y en el ecosistema urbano de uno de los barrios bajo mayor presión turística en la transformación de la población. El artículo tiene 4 grandes objetivos: (i) subrayar la relevancia de la nueva relación que se establece entre turismo y población; (ii) analizar el impacto del turismo en la evolución de la población. ¿Existe evidencia de decrecimiento de la población en determinados barrios?; (iii) analizar cambios en la composición sociodemográfica de la población. ¿Se ha transformado la composición sociodemográfica de estos sectores?, ¿existen diferencias con otros barrios que viven el mismo proceso de gentrificación pero que no son turísticos?; (iv) evaluar si el padrón continuo de la población es una fuente de información capaz de capturar este tipo de procesos a una escala geográfica tan detallada.

2. ANTECEDENTES, FUENTES Y METODOLOGÍA

Hasta ahora, la relación entre población y turismo ha estado mayoritariamente tratada desde el punto de vista de la demanda. Esta aproximación subraya los efectos del ciclo de vida de las personas y del cambio de la estructura demográfica de la población de los países occidentales en los hábitos de consumo y gasto turístico (Yeoman y Butterfield, 2011; Bernini et al. 2015). En otras palabras, la demografía es importante para el turismo. Sin embargo, el aumento de la relevancia de las ciudades como destino turístico y la proliferación de nuevas formas de alojamiento turístico, podrían estar ocasionando una transformación de las estructuras sociodemográficas en determinados barrios de nuestras ciudades. Es decir, la relación podría estar manifestándose también en sentido inverso: la actividad turística es un tema relevante para la demografía. ¿Deberíamos contemplar la existencia de nuevos vínculos entre las dos disciplinas?

El impacto del turismo en la transformación de determinados entornos urbanos es un tema emergente que está comenzando a llamar la atención de antropólogos, geógrafos y sociólogos urbanos. La mayor parte de las contribuciones tratan este tema desde la perspectiva de la gentrificación, incorporando la presión producida por el turismo como una fuerza adicional que explica el desplazamiento de los estratos sociales más bajos y los cambios en la composición sociodemográfica de la población que reside en la zona

(Gotham, 2005; García-Herrera et al., 2007; Cócola, 2015; Yeman and Butterfield, 2015; Colomb and Novy, 2016). Generalmente estas contribuciones muestran una falta de un análisis cuantitativo profundo para explicar los mecanismos demográficos que están detrás del desplazamiento o de la substitución de la población. Los demógrafos tenemos las herramientas metodológicas y la precisión en el uso de las fuentes estadísticas para ofrecer nuevas evidencias en este tema multidisciplinar.

El barri Gòtic ha sido uno de los primeros ejemplos en Barcelona donde se han experimentado procesos de gentrificación, y a partir de finales de la década de 1980 ya se manifestaron sus efectos (Aramburu, 2000). Las implicaciones sociodemográficas de los procesos de gentrificación apuntan a la capacidad de estos sectores por atraer a adultos jóvenes, con elevados niveles de instrucción, de categorías socioeconómicas altas (profesionales, sobre todo), y con un comportamiento familiar más afín a los postulados de la Segunda Transición Demográfica, es decir, más población soltera, más uniones consensuales y retraso del calendario de la unión y de la fecundidad (Atkinson, 2000; Ford y Champion, 2000; Odgen y Hall, 2004; López Gay, 2008). El aumento de la presión turística en el barrio se manifiesta de forma evidente a partir de la década del 2000, pero ha sido con la reciente proliferación de plataformas de alquileres vacacionales de apartamentos que ha aumentado su impacto sobre el mercado de la vivienda. La preocupación por el efecto de este tipo de alquileres en los mercados de la vivienda es cada vez más frecuente en otras ciudades del mundo bajo presión turística.

El presente trabajo se basa principalmente en los datos del Padrón Continuo de la Población (INE) y en los registros de altas y bajas que lo alimentan (Departament d'Estadística, Ajuntament de Barcelona). Entre éstos se incluye el registro de cambios de domicilio intramunicipales, que han sido proporcionados con la variable nivel de instrucción para el periodo 2011-2015.

El análisis de la oferta de alojamiento turístico se ha llevado a cabo a través de una combinación de fuentes primarias y secundarias. Los datos fueron recogidos entre septiembre y octubre de 2015. Los establecimientos turísticos formales (hoteles y apartamentos turísticos con licencia) están inscritos en el Registro de Turismo de Cataluña. En el caso de los hoteles, la información del Registro se completó con un trabajo de campo que recopiló todos los hoteles que operan en el barrio. En relación a los apartamentos, la información del Registro es más limitada ya que la mayoría no tienen licencia. La plataforma Airbnb es una herramienta más útil para visualizar la oferta real. En este caso, el proyecto Inside Airbnb captura regularmente la oferta publicada en dicha plataforma.

Para esta comunicación hemos recogido la oferta aparecida en Airbnb el 2 de octubre de 2015. Sin embargo, en Airbnb no aparecen listados los apartamentos que estaban reservados o siendo usados durante dicho día, con lo que la oferta real será siempre mayor. Para suplementar esta limitación de la fuente se realizó una encuesta puerta a puerta en 220 viviendas del barrio.

3. ALOJAMIENTO TURÍSTICO Y MERCADO DE LA VIVIENDA

El análisis de la oferta de alojamiento turístico muestra dos hechos significativos. En primer lugar, el barrio ha experimentado un creciente paso de vivienda a uso turístico. En segundo lugar, este cambio de uso ha convertido al barri Gòtic en el área con mayor presión turística de la ciudad. Como indicadores de presión turística utilizamos la relación entre la vivienda que se ofrece como alojamiento turístico¹²⁴ y el número de hogares, así como la relación entre plazas de los alojamientos turísticos por habitante. Es preciso aclarar que el número de hogares registrados en el padrón podría ser menor ya que una estrategia de quienes alquilan los apartamentos por días, sobre todo si son ilegales, es asegurarse de que alguien figure empadronado en ese domicilio. En este sentido, el 85% de los apartamentos ofertados en el barri Gòtic no tienen licencia.

En octubre de 2015, por cada 100 hogares en el barri Gòtic había hasta 16,9 apartamentos turísticos disponibles en airbnb (tabla 1). La comparación con otros ámbitos de Barcelona así como con el total municipal es contundente: la oferta de apartamentos turísticos tiene un impacto mayor en el casco histórico de la ciudad, especialmente en el barri Gòtic.

Estudiar la oferta de Airbnb es una buena aproximación para comparar diferentes barrios, pero no ofrece datos exactos. Como hemos explicado, los apartamentos que habían sido reservados para ese día no aparecen ofertados. En este sentido, la encuesta realizada muestra que la oferta alcanzaría los 1.300 apartamentos, lo que significa que por cada 100 hogares habría 20 apartamentos turísticos, y que hay apartamentos turísticos en el 52,5% de los bloques de viviendas que existen en el barrio.

Por otro lado, la apertura de nuevos hoteles implica la rehabilitación y cambio de uso de edificios que, en su mayoría, también eran viviendas. El censo hotelero que se ha llevado a cabo muestra que de los 38 nuevos hoteles establecidos desde el año 2000 (31 en funcionamiento y 7 en construcción) 24 eran edificios de viviendas en las que se estima

¹²⁴ Según Inside Airbnb la oferta se distribuye en un 55% de apartamentos enteros y un 45% de habitaciones. No obstante, el trabajo de campo ha desvelado que muchos apartamentos enteros se ofertan como habitaciones, con lo que se considera que la proporción de apartamentos enteros está subregistrada.

que podían existir unas 450 viviendas. Pese a que estos edificios estaban en un proceso de abandono y degradación, la mayoría de los casos aún estaban siendo parcialmente habitados. A estas, deben añadirse las 50 pensiones y hostales que existen en el barri Gòtic. Tomando como indicador de presión turística la relación entre camas disponibles para visitantes y población también obtenemos que el barri Gòtic es el área con mayor presión, con un número similar al de la población total.

Tabla 1. Indicadores de presión turística en diversos ámbitos de Barcelona

	Oferta de apartamentos turísticos			Oferta total de plazas turísticas ¹²⁵		
	Oferta Airbnb	Hogares	Airbnb/hogares	Camas	Población	Camas/100 pers.
Barcelona	14.539	655.175	2,22	129.169	1.604.555	8,05
Eixample	4.597	112.075	4,10	38.139	263.558	14,47
Gràcia	1.492	52.534	2,84	6.901	120.401	5,73
Ciutat Vella	3.845	39.926	9,63	35.784	100.115	35,74
Gòtic	1.091	6.461	16,89	14.585	15.484	94,19

Fuente: Padrón de la población (1-I-2015), Lectura de los hogares del Padrón Municipal (30/VI/2015) Inside Airbnb y Registro de Turismo de Cataluña

Según el informe anual de idealista¹²⁶, el barri Gòtic fue el octavo barrio con el precio del m² de vivienda usada más caro de Barcelona, a razón de 4.236 m². Por otro lado, el censo de población y viviendas de 2011 indica que la superficie media aproximada de cada vivienda es de unos 83 m² y que el 69% de los pisos están en régimen de alquiler.

4. PRESIÓN TURÍSTICA Y CAMBIO DEMOGRÁFICO

4.1. Evolución de la población

En este apartado queremos profundizar en la relación que se establece entre el incremento de la presión turística y la proliferación de alojamientos turísticos con la evolución de la población. La conversión de una vivienda de uso residencial a uso turístico lleva implícita la idea de desaparición de un hogar, y por tanto su desplazamiento. Veamos si los datos del padrón permiten ratificar este argumento.

La población del barri Gòtic de Barcelona contabilizaba casi a 35.000 personas en el censo de 1970. Sin embargo, 25 años después, en el padrón de 1996, la población no alcanzaba

¹²⁵ Se incluyen las cifras oficiales de hoteles, hostales y albergues y una estimación de 4 plazas por cada alojamiento de Airbnb.

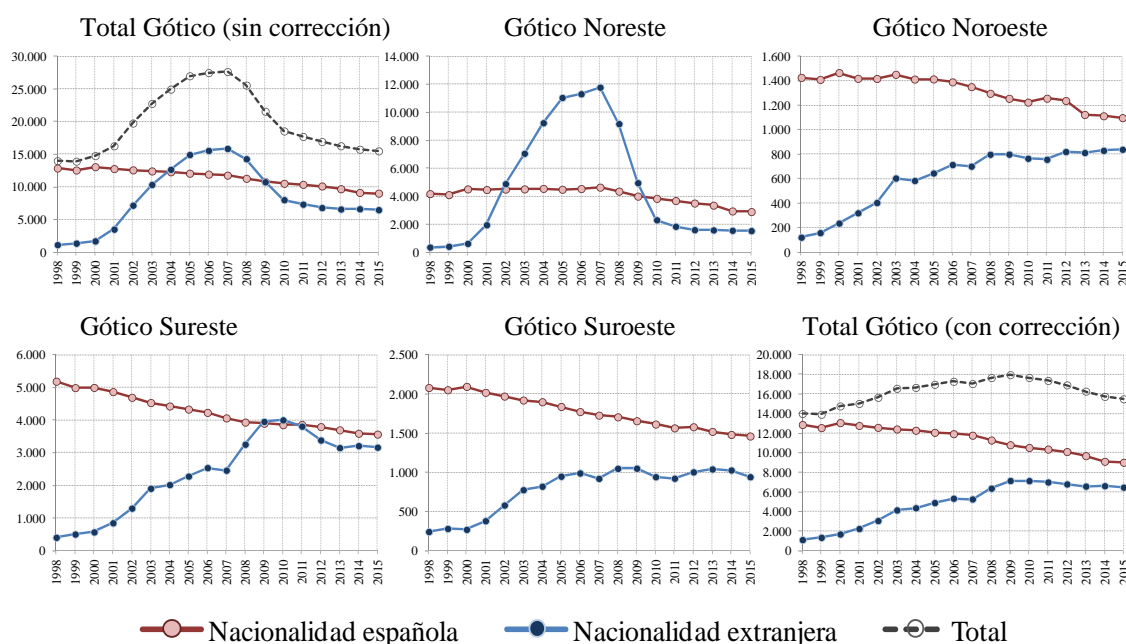
¹²⁶ <http://www.idealista.com/informes-precio-vivienda>

las 15.000. Este vertiginoso descenso tuvo mucho que ver con la reducción del tamaño del hogar debido al progresivo envejecimiento de la población y a la emancipación residencial de los adultos-jóvenes, que se trasladaban a menudo a otros sectores de la metrópolis barcelonesa. También fue importante la emergencia del proceso de gentrificación que atraía al barrio a grupos sociales que manifestaban patrones familiares característicos de la Segunda Transición Demográfica (Odgen y Schnobelen, 2005). Ya en 2001, la proporción de personas de 25 a 49 años en hogares unipersonales en el barri Gòtic era del 18%, cuando en el resto de Barcelona apenas alcanzaba el 8%.

La serie del padrón continuo de población arranca en 1998 cuando en el barri Gòtic se registraba ese mínimo histórico alrededor de las 15.000 personas (figura 1). Poco después, el número de residentes aumentó de forma muy acelerada como consecuencia del crecimiento de población de nacionalidad extranjera. Parte de ese aumento se debió a la llegada real de flujos internacionales, pero otra parte, mucho mayor, está asociada a la anomalía de haber empadronado en la sección censal correspondiente a la sede del departamento de estadística del ayuntamiento a población de nacionalidad extranjera no residente en el barrio (Bayona, 2006). Esa sección corresponde al sector Gótico Noreste de la integración espacial que hemos realizado para obtener secciones censales comparables a lo largo del periodo estudiado. Más de 10.000 personas se inscribieron en el padrón municipal siguiendo este procedimiento y en 2007 se contabilizaron a unos 30.000 habitantes en el barrio. En 2008 las cifras se comenzaron a depurar y a partir de 2011 parece haber desaparecido el efecto de este procedimiento anómalo.

En la figura 1 se puede observar que este efecto no repercutió al resto de sectores del barrio, con lo que hemos procedido a la corrección de la serie de población con una interpolación lineal de la población de nacionalidad extranjera en el sector noreste del barrio entre 2001 y 2012. En esta nueva serie el pico poblacional del barrio se registró entre 2008 y 2010 con casi 18.000 personas. A partir de ese momento, la población ha descendido hasta las 15.484 personas empadronadas según las cifras oficiales del 1-I-2015. Lo trataremos con más profundidad en el próximo capítulo, pero la evolución de la población española e internacional ha presentado tendencias divergentes desde 1998: la primera ha perdido unas 4.000 personas y la segunda ha ganado unas 5.000.

Figura 1. Evolución de la población en el barri Gòtic de Barcelona y en sus sectores interiores según nacionalidad



Fuente: Padrón Continuo de la Población, 1998-2015

Pero es bien sabido que el descenso de la población no implica necesariamente una desaparición de hogares, ni tan siquiera un saldo migratorio negativo. Una reducción del tamaño de los hogares por efecto de la mortalidad, por ejemplo, desencadenaría un descenso de la población. Por ese motivo, conviene examinar la evolución reciente del número de hogares en el barrio¹²⁷ (tabla 1). La serie de hogares muestra también algunas anomalías, visibles en el elevado número de hogares de 9 y más integrantes, unos 480 en 2007, que no parecen corregirse hasta 2011-2012. En esa fecha el número de hogares se situaba alrededor de los 7.000, unos 500 más que en la última lectura del padrón.

Tabla 2. Evolución del número de hogares en el barri Gòtic según tamaño, 2004-15

	2004	2005	2006	2007	2008	2009	2010	2011	2012	2013	2014	2015
1		2.780	2.779	2.727	2.674	2.641	2.683	2.724	2.668	2.628	2.567	2.526
2		1.889	1.907	1.827	1.844	1.862	1.923	1.930	1.942	1.925	1.867	1.865
3		1.024	1.009	990	998	986	1.098	1.068	1.018	1.019	989	918
4		662	667	635	635	655	666	620	605	620	603	587
5-8		487	519	453	483	564	589	529	543	551	511	467
9+		462	447	481	422	393	169	141	116	87	101	98
Total	7.196	7.304	7.328	7.113	7.056	7.101	7.128	7.012	6.892	6.830	6.638	6.461

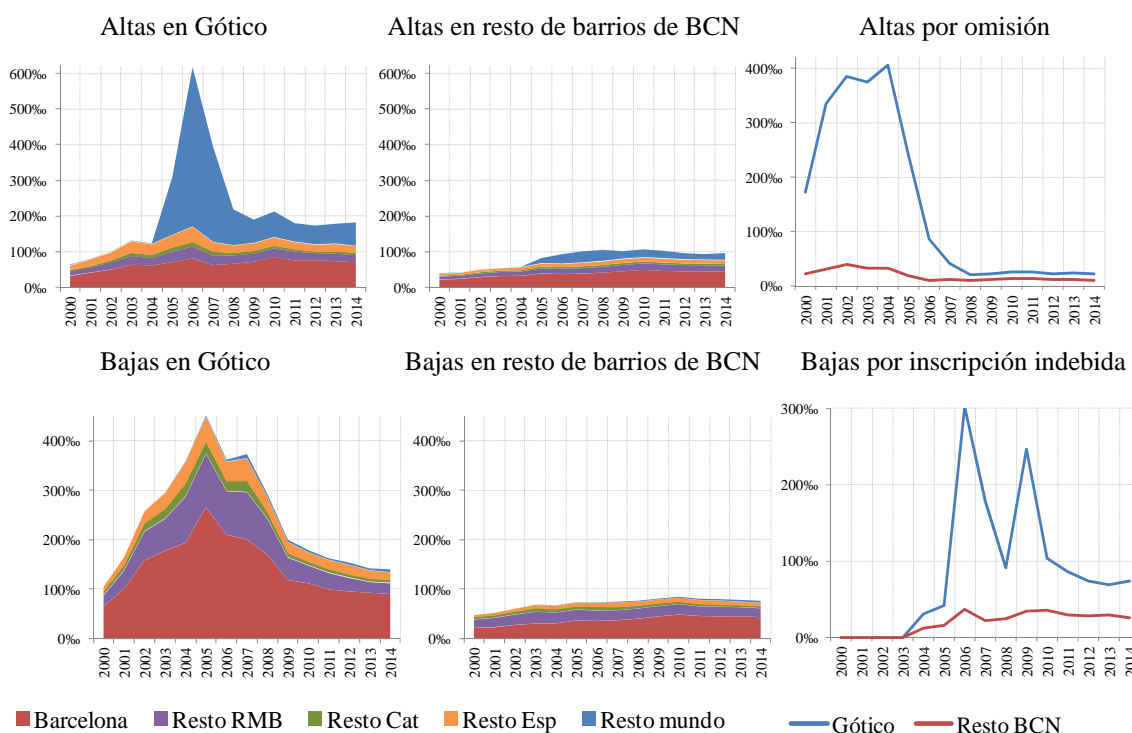
Fuente: Lectura del padrón municipal del Ayuntamiento de Barcelona, 30-VI

¹²⁷ El Ayuntamiento de Barcelona publica las características de los hogares desde 2004, en lectura a 30-VI.

La complejidad para seguir la evolución de población a partir del padrón continuo del barrio Gòtic de Barcelona no sólo se queda ahí. El número de altas por omisión y el de bajas por inscripción indebida que se realizan anualmente duplican, en términos relativos, a las que se registran en el resto de la ciudad (figura 2). Este rasgo es un reflejo de la alta movilidad y la elevada presencia de población de nacionalidad extranjera en el barrio. Las bajas por inscripción indebida recogen, por ejemplo, a ciudadanos extracomunitarios que no han renovado su empadronamiento tras dos años, o a comunitarios que alguna vez se empadronaron en el barrio y que se ha detectado que ya no residen en España. Este último es un colectivo especialmente difícil de captar cuando abandonan el país, pues no están obligados a renovar su empadronamiento.

La alta movilidad de la población del Gòtic, que está asociada a una elevada temporalidad de la residencia, queda manifiesta en las tasas de entrada y salida del barrio. La tasa de inmigración (incluyendo cualquier procedencia, incluso si es de otro barrio de la ciudad) del barrio Gòtic duplica a la del conjunto de la ciudad y presenta un marcado componente internacional y estatal. En lo que respecta a las salidas, la intensidad del flujo es 1,8 veces superior a la del resto de la ciudad y presenta un ligero predominio de los movimientos de corta distancia en comparación con el patrón del conjunto de la ciudad.

Figura 2. Evolución de la intensidad de los flujos residenciales y migratorios según ámbito de origen o destinación

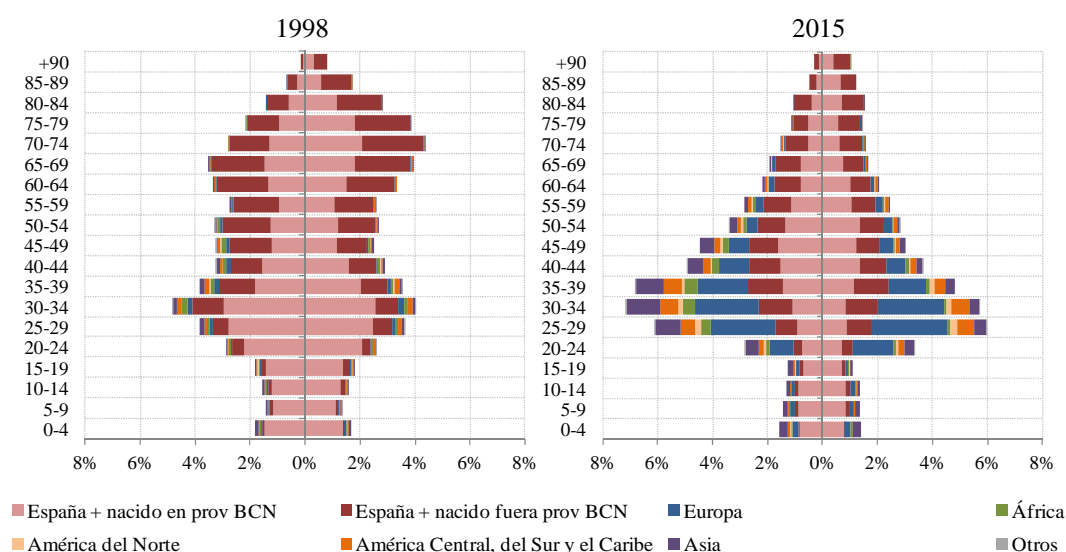


Fuente: Registro de altas y bajas del Ayuntamiento de Barcelona y Padrón Continuo, 2000-14

4.2. Composición sociodemográfica

Medimos la transformación sociodemográfica de la población del barri Gòtic a través de cuatro variables: sexo, edad, nacionalidad y nivel de instrucción. Los cambios experimentados en la estructura demográfica durante las últimas dos décadas son de gran envergadura. La población mayor de 65 años se ha dividido por dos, y la de 25 a 39 años se ha convertido en la principal protagonista de la pirámide de población (figura 3). En 1998 representaba el 23% de la población y en la actualidad son el 37%, con una significativa mayor presencia de hombres que de mujeres. Pese a esta elevada presencia de población adulta, la base de la pirámide no ha experimentado cambios y sólo el 8,5% de la población tiene entre 0-14 años, la proporción más baja entre los 73 barrios de la ciudad. Es también, con diferencia, el barrio con mayor número de adultos de 25-59 años por cada niño de 0-14 años: 7,6 adultos/niño mientras la media de la ciudad es de 4,1. El aumento de la población adulta de la franja de edad 25-39 es fruto exclusivamente de la incorporación de población de nacionalidad extranjera. En este grupo, el 65% de la población es de nacionalidad extranjera, sobre todo europea, que representa más de la mitad de los extranjeros. Debe subrayarse también la escasa presencia de población nacida en el conjunto de la provincia de Barcelona. En el grupo 25-34 años representan tan sólo el 15% del total de la población, un hecho insólito en la ciudad que deja en evidencia la poca frecuencia con la que los jóvenes barceloneses incluyen este barrio en sus itinerarios y estrategias residenciales.

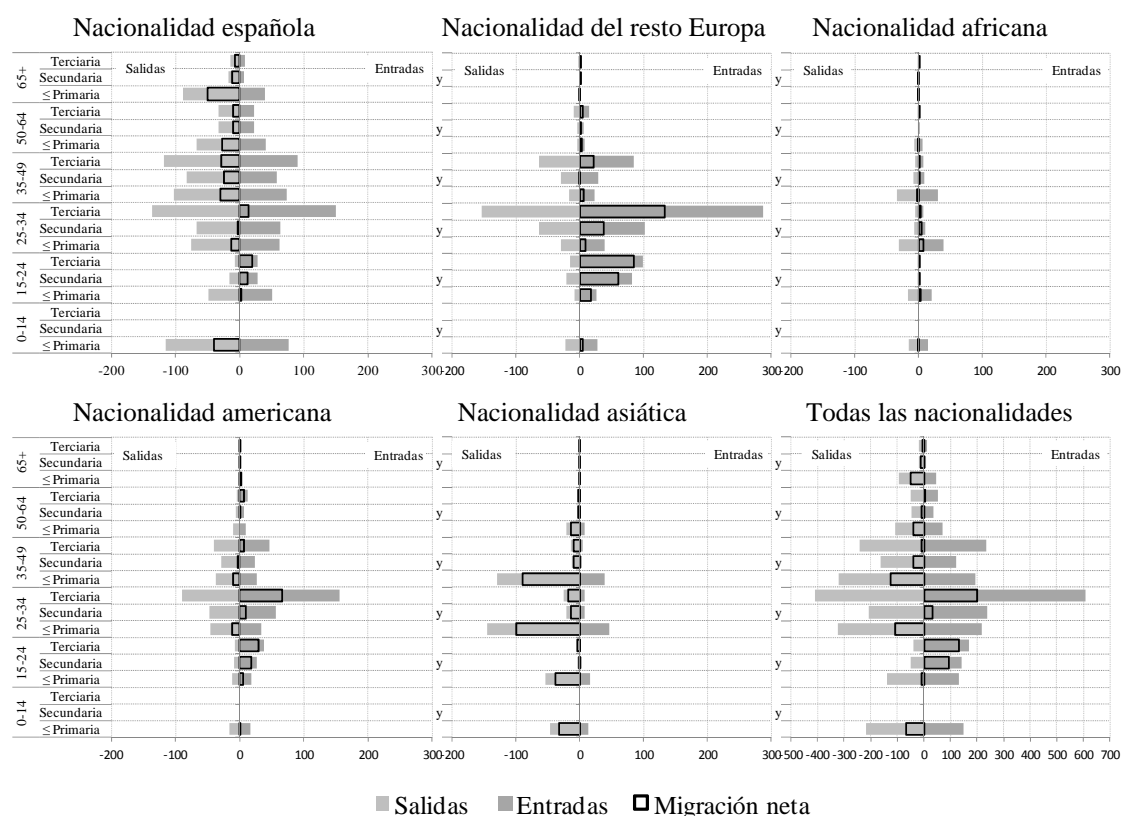
Figura 3. Pirámides de población del barri Gòtic según nacionalidad, 1998-2015



Fuente: Padrón Continuo de la Población, 1998-2015

Pero, ¿cómo es la renovación sociodemográfica que está experimentando el barrio? El análisis de los flujos migratorios más recientes según el nivel de instrucción y la nacionalidad de la población nos permite profundizar en este tema. Por un lado, el barrio Gòtic pierde por migración y movilidad residencial población de nacionalidad española de todas las edades a excepción de adultos de hasta 35 años con estudios superiores, donde se registra un saldo migratorio ligeramente positivo. Destaca el saldo migratorio claramente negativo del resto de adultos, sea cuál sea su formación, pero sobre todo de la población infantil y de la población mayor de 65 años. Este hecho deja en evidencia que el rejuvenecimiento de la pirámide de edades no se ha producido tan sólo por efectos de la mortalidad, sino que el componente migratorio también ha alimentado con intensidad este proceso.

Figura 4. Flujos anuales medios de entrada, salida y saldos migratorios por edad, nivel de instrucción y nacionalidad. Barri Gòtic, 2011-2014



Fuente: Registro de altas y bajas del Ayuntamiento de Barcelona. Nota: Se han incluido todos los orígenes y destinos, pero no las altas por omisión ni las bajas por inscripción indebida

El saldo migratorio de la población de nacionalidad europea es muy elevado entre la población adulta-joven con estudios superiores; un patrón similar, pero de menor intensidad, muestra la población de nacionalidad americana. Finalmente, los saldos migratorios de asiáticos y africanos (éstos con menor presencia en el barrio) muestran pérdidas de población remarcables en las edades adultas, sobre todo en los segmentos menos instruidos, grupo al que pertenece la mayor parte de la población residente en el barrio, que se localiza mayoritariamente en sectores con infravivienda.

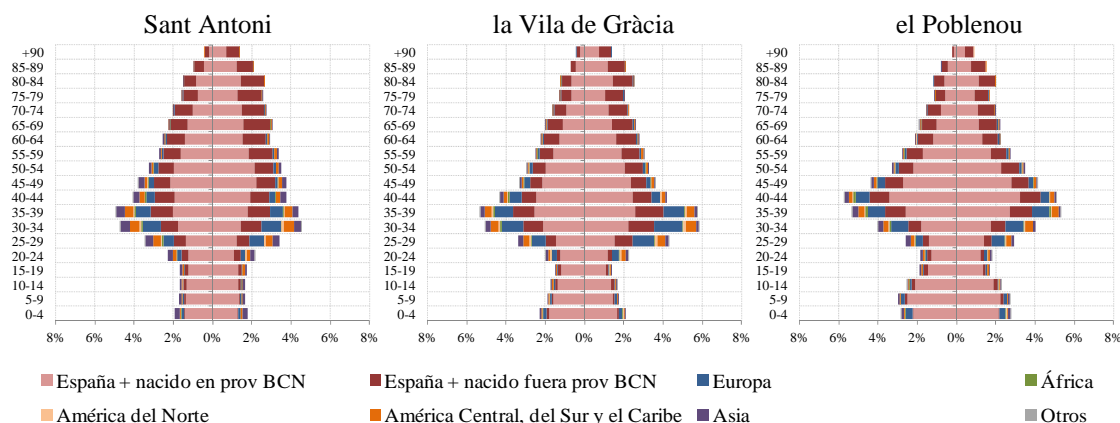
4.3. Turistificación y gentrificación, ¿la misma transformación sociodemográfica?

Uno de los objetivos de este trabajo es identificar procesos sociodemográficos propios de los barrios bajo una alta presión turística y diferenciarlos de las transformaciones características de los procesos de gentrificación. Para conseguirlo se han reproducido algunas de las figuras presentadas anteriormente en los barrios de Sant Antoni, la Vila de Gràcia y el Poblenou, tres sectores barceloneses señalados como altamente gentrificados y que no presentan los niveles de presión turística del barri Gòtic.

En los tres barrios se identifican las pautas propias de la gentrificación y que también hemos observado en el caso del barri Gòtic: elevada concentración de población adulta-joven, con una presencia notable de población de nacionalidad europea (figura 5), y una fuerte selección residencial que permite la llegada de la población de los estratos sociales más altos (figura 6).

Sin embargo, hemos identificado para el caso del barri Gòtic algunas características que no observamos en estos tres barrios. Por un lado, los adultos-jóvenes nacidos en la propia ciudad y el entorno provincial presentan en estos barrios unos niveles de residencia más elevados. En el Poblenou, representan casi el 50% de la población de 25-34 años, en la Vila de Gracia el 42,2%, y en Sant Antoni el 39,0%, muy lejos del 15,0% del barri Gòtic. Asociada a esta mayor presencia de población local encontramos un menor asentamiento de la población europea. Son el primer origen en los tres barrios, pero no alcanzan ni la mitad de la representatividad que se registra en el barri Gòtic. Por otro lado, la presencia de población infantil, aunque es baja, también es claramente más alta que en el barri Gòtic. La relación de adultos (25-59 años) por niño (0-14 años) de Sant Antoni, la más alta entre estos barrios, es de 5,1 cuando en el barri Gòtic es de 7,1.

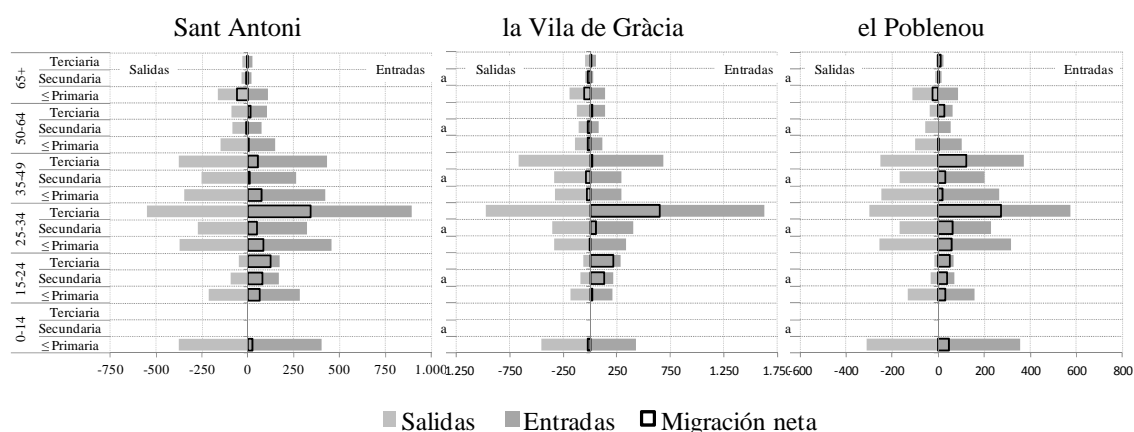
Figura 5. Pirámides de población de los barrios de Sant Antoni, la Vila de Gràcia y el Poblenou según nacionalidad, 2015



Fuente: Padrón continuo de la población, 2015

Respecto al saldo migratorio reciente, no se observa en ninguno de estos barrios la sistemática pérdida de población que se produce en el barri Gòtic en edades adultas más avanzadas, a partir del grupo 35-49 años, sea cual sea su nivel de instrucción, ni tampoco en edades infantiles. Entre la población de 65 y más años, en el barri Gòtic se ha perdido una media anual del 3% de la población por migración durante los últimos 4 años, mientras que en Sant Antoni, el barrio en el que más población mayor se pierde entre los 3 seleccionados, la media anual ha sido del 0,9%.

Figura 6. Flujos anuales medios de entrada, salida y saldos migratorios por edad, nivel de instrucción y nacionalidad. Sant Antoni, la Vila de Gràcia i el Poblenou, 2011-14



Fuente: Registro de altas y bajas del Ayuntamiento de Barcelona. Nota: Se han incluido todos los orígenes y destinos, pero no las altas por omisión ni las bajas por inscripción indebida

5. CONCLUSIONES

El aumento de la presión turística en determinados sectores urbanos así como el cambio de uso de las viviendas, de residencial a turístico, está generando cambios notables en el paisaje urbano y en el mercado de la vivienda de estos barrios. Estos cambios tienen un impacto en la dinámica demográfica y en los mecanismos de selección de los flujos residenciales y migratorios. Los demógrafos y los geógrafos de la población disponemos de herramientas de análisis para proporcionar nuevas evidencias en este emergente campo multidisciplinar. En este trabajo hemos querido hacer una primera aproximación al tema desde esta óptica demográfica, y así subrayar las nuevas vinculaciones entre turismo y población. El barri Gòtic de Barcelona es un buen laboratorio para llevar a cabo este ejercicio: el paisaje urbano ha experimentado una intensa transformación como consecuencia de la actividad turística, el número de apartamentos turísticos ha crecido extraordinariamente en los últimos años, y la presión turística es tal, que el número de plazas en alojamientos turísticos es casi equivalente al número total de habitantes.

En este trabajo hemos explorado los efectos de la presión turística en la evolución de la población y de los hogares, una primera forma de comprobar si existe desplazamiento residencial. Los resultados nos piden cautela, ya que el padrón de población es una fuente compleja, más aún cuando se hace una mirada a micro escala en un barrio que ha sufrido anomalías recientes en el registro, sobre todo a mediados de la década del 2000. Además, las características de sus residentes, con una elevada movilidad y una alta presencia de población extranjera, los hacen más difíciles de contabilizar por una fuente de la naturaleza del padrón. Advertidas las limitaciones de la fuente, se observa que tanto el número de residentes como el de hogares han experimentado un descenso del 8% y 6%, respectivamente, en los últimos 4 años. El número de habitantes en el barrio es todavía ligeramente superior al de habitantes de finales de la década de 1990, pero la estructura demográfica de aquel momento, fuertemente envejecida, era menos favorable a sumar más efectivos. La pérdida de población y de hogares no debe asociarse a una menor capacidad del barrio por atraer población, ya que tanto la intensidad de las altas y de las bajas está muy por encima de la del conjunto de barrios de la ciudad, un hecho que pone de relieve la elevada temporalidad de la residencia de muchos habitantes.

La transformación de la estructura demográfica del barri Gòtic en las últimas dos décadas ha sido profunda. Al ya conocido proceso de gentrificación, cuyo inicio en el barrio se remonta a las décadas de 1980 y 1990, se han añadido nuevos elementos singulares, que no se muestran con la misma intensidad en ningún otro barrio gentrificado de la ciudad, y que

hemos asociado a la fuerte presión turística. Entre los rasgos específicos de este proceso de *turistrificación* destaca la progresiva internacionalización de la población, sobre todo de origen europeo, una tendencia paralela a la escasísima presencia de población adulta-joven local, que parece no incluir el barrio en su imaginario residencial barcelonés. El mercado de la vivienda del barrio es selectivo y ésta podría ser considerada como una consecuencia. Sin embargo, otros barrios con precios similares, como los que hemos tratado, sí que se incluyen en los itinerarios residenciales de los adultos-jóvenes locales. Por otro lado, pese al protagonismo de la población adulta, la proporción de población infantil es la más baja entre todos los barrios de la ciudad. Finalmente, entre estos rasgos distintivos también aparece el de un saldo migratorio negativo en todas las edades y grupos sociales a excepción de la población adulta-joven. El saldo migratorio negativo de la población mayor también es notablemente superior al del resto de barrios estudiados.

Así pues, este conjunto de rasgos específicos en la dinámica sociodemográfica del barrio Gòtic nos ha conducido a establecer una relación de causalidad con la elevada presión turística y los cambios en el mercado de la vivienda. No obstante, este trabajo es una primera aproximación al tema de estudio desde la perspectiva demográfica, y por supuesto, en adelante, deberemos explorar otras dimensiones que también puedan estar interviniendo en la transformación sociodemográfica del barrio.

BIBLIOGRAFÍA

- Aramburu, M. (2000). *Bajo el signo del gueto. Imágenes del "immi grante" en Ciutat Vella*. Tesis Doctoral, Departament d'Antropologia Social, UAB.
- Atkinson, R. (2000). Measuring gentrification and displacement in Greater London. *Urban Studies*, 37/1, 149-165.
- Bayona, J. (2006). *Factors sociodemogràfics de la distribució espacial de la població de nacionalitat estrangera a Barcelona*. Tesis Doctoral, Dept. de Geografia, UAB.
- Cócola Gant, A. (2015). Turismo y gentrificación en la ciudad contemporánea. *Turismo y Desarrollo*, 15, 4-7.
- Colomb, C. & Novy, J. (2016). *Protest and Resistance in the Tourist City*. London: Routledge.
- Ford, T. & Champion, T. (2000). Who moves into, out of and within London? *AREA*, 32, 259-270.
- Gotham, K.F. (2005). Tourism gentrification: The case of New Orleans' vieux carre (French Quarter), *Urban Studies*, 42/7, 1099-1121.

- García Herrera, L. M., Smith, N., Mejías Vera, M. A. (2007). Gentrification, displacement, and tourism in Santa Cruz de Tenerife, *Urban Geography*, 28/3, 276-298.
- López-Gay, A. (2008). *Canvis residencials i moviments migratoris en la renovació poblacional de Barcelona*. Barcelona, CTESC.
- Ogden, P. E., Hall, R. (2004). The second demographic transition, new household forms and the urban population of France during the 1990s. *Transactions of the Institute of British Geographers*, 29, 88-105.
- Ogden, P. E. & Schnoebelen, F. (2005). The rise of the small household: demographic change and household structure in Paris. *Population, Space and Place*, 11, 251-268.
- Yeoman, I. & Butterfield, S. (2011). Tourism and demography: An overview. En Yeoman, I et al (eds.) *Tourism and Demography*, (pp. 1-22). Goodfellow publishers.