

# Col·leccionisme artístic dels Rocabertí-Dameto (1875-1898), comtes de Peralada. Noves aportacions

INÉS PADROSA GORGOT

## 1. Els Rocabertí-Dameto, contextualització

Partint de la formació i la posició aristocràtica dels germans Rocabertí, es podia intuir que les seves col·leccions havien estat d'envergadura. Tot i amb això, entre el gran nombre de peces de què disposa el patrimoni peraladenc,<sup>1</sup> no era tasca fàcil destriar quines provenien dels Rocabertí-Dameto i quines de Miquel Mateu (1898–1972), fos per compra o per llegat patern, del també col·leccionista Damià Mateu (1864–1935), treball ja iniciat per Jaume Barrachina.<sup>2</sup>

Aquesta situació ha canviat en la darrera dècada, des del moment en què el seu arxiu particular ha esdevingut de consulta pública (2010). Gràcies a la compra realitzada el 2006 pel Govern Balear, han sorgit diverses publicacions que han permès situar D. Antoni (†1887) i D. Tomàs (†1898) al lloc que els corresponia en la història del col·leccionisme.<sup>3</sup>

ANC = Arxiu Nacional de Catalunya.

APP = Arxiu Palau de Peralada; BAPP = Biblioteca Arxiu Palau de Peralada.

ARM-MT (P) = Arxiu del Regne de Mallorca–Marquès de la Torre (Peralada).

Agraeixo als comtes de Savallà l'ajut en la localització del retrat de Joan Tomàs de Boixadors.

1. Entre pinacoteca, mobiliari, col·leccions de vidre, de ceràmica, de plata, de ferros, teixits... se sobrepassen les quinze mil peces, biblioteca i arxiu a part, la primera amb prop de cent mil exemplars, inclosos manuscrits, incunables, la Col·lecció Cervantina, gravats i mapes.

2. Barrachina, 2007: 223–262 i Barrachina, 2014: 97–131.

3. Padrosa, 2018: 139–198. En aquest article es publicava l'inventari encarregat el 1918 pels hereus, després que ja s'haguessin traslladat peces a Mallorca.

Els Rocabertí pertanyien a una de les nissagues amb més pedigrí d'Espanya. En el decurs dels segles, els seus membres disposaren de títols nobiliaris relacionats amb diferents llocs de la geografia espanyola, com Catalunya, les Balears, Aragó i València, amb la consegüent possessió de terres i l'obtenció dels corresponents delmes en cadascun d'aquests indrets. Amb Felip V, l'any 1705, el llavors comte de Peralada, Guillem de Rocafull i de Rocabertí (†1728), quedà enaltit amb la distinció de gran d'Espanya.

Però, per parlar dels nostres protagonistes, hem de traslladar-nos al segle XIX, quan, després que Joana de Boixadors (Palma, 1785 – Peralada, 1862),<sup>4</sup> comtessa de Peralada, hagués aconseguit la recuperació del convent del Carme de Peralada afectat per la desamortització, se succeïren nombrosos esdeveniments que canviaren radicalment el continent i el contingut del conjunt monumental.<sup>5</sup>



FIGURA 1. El germans Rocabertí al pati d'honor del castell (BAPP).

4. Vidua d'Antoni Maria Dameto (Palma, 1782 – Peralada, 1825), ambaixador d'Espanya a la capital francesa que va intervenir en la recuperació de pintures del Prado rapinyades pels francesos.

5. Detalladament explicat a: Padrosa, 2017 i Padrosa, 2018: 139–198.

Serán els nets de Da. Joana, D. Antoni, comte de Savallà, i D. Tomàs, comte de Peralada, els qui s'ocuparan de la transformació del conjunt. Fa tres anys vaig poder donar a conèixer la que es va portar a terme a l'església amb la rellevància dels seus executors, entre els quals figuraren mosaïcistes friülenses de la talla de Gian Domenico Facchina (1826–1904), que va decorar l'Òpera de París, i de Luigi Pellarin (s. XIX–XX), un dels principals introductors d'aquest art a Catalunya; d'altres del cap i casal, com l'arquitecte August Font (1845–1924), el mestre d'obres Gerònim Granell (1834–1889) i el vitraller Antoni Rigalt (1850–1914).

Ens podem preguntar el motiu pel qual els Rocabertí-Dameto, amb tantes propietats a la seva disposició,<sup>6</sup> esmercessin tants doblers i energies per restaurar el conjunt monumental de Peralada, un edifici en molt mal estat i en un poblet moltes vegades aïllat per les mugades.<sup>7</sup> Aquest llogarret, a més de trobar-se dins el vescomtat de Rocabertí, el més antic dels seus títols, era el que els donava el títol comtal. A aquesta circumstància, s'hi sumava un altre motiu pel qual el conjunt peraladenc tenia preferència per ser l'escollit, i era que es fixaren com a objectiu convertir l'església carmelita en el panteó familiar.<sup>8</sup> A tot el que precedeix, cal afegir que aquesta empresa va esdevenir l'obra de la seva vida, aquí romandria el seu esperit i la seva filantropia envers Peralada, els peraladencs i els seus infants.<sup>9</sup>

## 2. El triangle geogràfic: París, Mallorca, Madrid

### 2.1 Vivències a París

El nets de la comtessa havien viscut a París, lloc on D. Tomàs havia cursat enginyeria de Mines a l'École des Ponts et Chaussées. Ambdós germans van ser privilegiats espectadors de les dues manifestacions més importants de la segona meitat del segle XIX, les exposicions universals de 1867 i de 1878. D. Antoni i D. Tomàs les visitaren i n'adquiriren les corresponents guies de butxaca, la *Guide Conty. La Clé de l'Exposition. Plan Pratique. 1878 Exposition*

6. Padrosa, 2018: 178–179. Annex II. «Propiedades de Juana Adelaida en Mallorca».

7. S'anomenen així les inundacions provocades per la Muga.

8. Padrosa, 2017: 123–137.

9. Padrosa, 1990: 25–46. «L'esperit de la Renaixença i el mecenatge dels comtes: creació de l'Escola».

*Universelle*, i s'interessaren per objectes i productes diversos per aplicar a la restauració peraladenca: per al castell (*ouvrages du tapissier*), mobiliari litúrgic per a l'església del Carme (*orfèvrerie religieuse*), material per a l'arxiu i despatx (*reliures mobiles, objets confectionnés en papier*), per als alumnes de l'Escola de Palaci (*cabiers calligraphie, cartes et appareils de géographie et de cosmographie*) i per als jardins (*plans et systèmes de reboisements* [reforestació], *norias mécaniques, calorifères, appareils et procédés de chauffage, fleurs naturelles d'ornement, roches d'ornement, culture des jardins potagers*).

A la capital francesa van conviure amb els seus oncles paterns, decidius en l'aportació de peces a la col·lecció i en algunes de les resolucions adoptades, els germans Ignasi (1814 – París, 1880) i Joan Rocabertí-Dameto Boixadors (1805 – Peralada, 1882), aquest representant de Carles de Borbó, el pretendent carlista, a París.

## 2.2 Arrels i propietats a Mallorca

A més d'aquests estímuls parisencs, són determinants els seus vincles familiars amb membres de l'alta noblesa mallorquina —els Cotoner (marquesos d'Ariany), els Sureda (marquesos de Vivot), els Verí, els Salas, els Pax (barons de Bunyolí), els Zaforteza (comtes de Santa Maria de Formiguera), els Despuig (comtes de Montenegro i de Montoro, grans d'Espanya) i els Truyols (marquesos de la Torre)—, el fet de conèixer els seus casals i col·leccions i ésser receptors d'algunes peces procedents de Tomàs de Verí (1763–1738), el seu rebesavi, qui havia estat amic de literats i pintors com Gaspar Melchor de Jovellanos, Ceán Bermúdez i Vicente López, i del cardenal Antoni Despuig i Dameto (1745–1813), propietari de Raixa<sup>10</sup> i oncle polític de la seva germana Joana Adelaida.

La restauració i l'ornamentació peraladenques estan totalment pensades i supervisades pels germans Rocabertí, i es duen a terme per diferents procediments: mitjançant la incorporació de materials adquirits a diferents punts (Mallorca, París i Barcelona); per acumulació de llegats per herències o dona-

10. Possessió heretada pel seu nebot, Ramon Despuig Fortuny, comte de Montenegro i Montoro, cunyat de D. Tomàs i D. Antoni de Rocabertí, en haver-se casat amb la seva germana Joana Adelaida (†1899). D'altra banda, hem de tenir present que Joana Adelaida l'any 1876 va adquirir la possessió de Bendinat al marquès de la Romana, lloc on va dur a terme nombroses obres de restauració que van coincidir en el temps amb les de Peralada.

cions (Verí, Rocafull-Rocabertí, Rocabertí-Dameto, Boixadors); mitjançant el trasllat d'antiguitats d'altres castells, possessions, posades i predis de la seva propietat (de Catalunya: Savallà, Conca de Barberà, plaça de Santa Anna de Barcelona; de Mallorca: Can Puig, Ca Dona Aina, Casa Montenegro, Casa Fuster i Casa Ariany, a Palma; Son Mas a Andratx; predi de Morell i la Posada, ambdós a Artà, i Son Collet a Santa Maria del Camí).

### 2.2.1 Reformes estructurals

Per a les reformes estructurals es posaren en contacte amb l'arquitecte parisenc Charles Grand, amb qui van mantenir notòries discrepàncies.<sup>11</sup> Tot i amb això, després de fer prevaldre les seves preferències, adoptaren models arquitectònics francesos tant en els acabats exteriors (finestrals del pati d'honor) com interiors (xemeneia d'estil Francesc I del castell de Blois). Importaren materials de França: és el cas del zinc, del qual no eren gaire partidaris; de les apreciades *tomettes* de Draguignan per al terra del segon pis; dels cordovans parisencs per folrar les parets del menjador principal, tan en boga a la capital francesa; del mobiliari de recent fabricació de la casa parisenca Schmit & Piollet per a la zona del billar, i de xemeneies com l'*hotte* d'estil Cluny de la casa Allard. Així mateix, havien establert contacte amb la casa de subhastes de l'Hôtel Drouot i amb antiquaris i restauradors com el Sr. Haro, amb taller a la Rue Bonaparte, entre d'altres.<sup>12</sup>

El *modus operandi* de les obres i la decoració de *Palaci* va quedar a bastament explicat en la recent aportació publicada per la Reial Acadèmia d'Estudis Mallorquins.<sup>13</sup> Per aquest motiu, en aquesta ocasió en presentaré una síntesi; en canvi, la part complementària relacionada amb les adquisicions d'objectes i antiguitats a Madrid, com que es tracta d'un aspecte inèdit, es desenvoluparà amb més detall.

11. Padrosa, 2018: 151-154.

12. ARM-MT (P), Lligall 31H-Pl. 2. Madrid, 1879.11.13. Carta d'Antoni a Tomàs (París): «Hay varias arquillas por el estilo de la de tío Juan, pero piden 10,000 reales por cada una de ellas. Como recuerdo que en París son bastante comunes y a veces se venden bastante en la sala Drouot, podrías ver los precios corrientes y si son más baratas que aquí, según sospecho. De todos modos si tienes algunos ratos desocupados gira una visita a los *marchands de curiosités y tableaux* y mándame nota de los precios de retablos y muebles portugueses y demás que pueda convenirte para compararlos con los de aquí y con tiempo y paciencia tomándolo con calma y como tú dices no dejándose entusiasmar se pueden encontrar muy buenas cosas y a precios acomodados».

13. Padrosa, 2018: 139-198.

La restauració del conjunt monumental peraladenc suposa una actuació mai vista per membres de la noblesa catalana en aquest període. Hem de pensar que, excepte les parets mestres de l'edifici, tant la imatge externa com l'ornamentació són obra dels germans Rocabertí-Dameto durant el darrer quart del segle XIX.

Ja s'ha comentat que, per aconseguir aquest resultat, van introduir elements francesos als quals cal sumar un gruix molt important de matèries primeres mallorquines, com el *llenyam vermey* i la pedra de Santanyí, i material procedent de la demolició de notables casals palmesans i d'altres punts de Catalunya de la seva propietat. Cal esmentar de manera preferent els carreus renaixentistes esculpits procedents de Ca Dona Aina, així com els capitells i les llindes gòtiques transportades del castell de Savallà del Comtat a la Conca de Barberà. Aquestes peces esculpides serviran per embellir el *Palaci* i les col·locaran a les parts més visibles pel visitant: el pati d'honor i l'eixida del primer pis, que comunicava l'habitació del comte de Peralada i una de les principals estances, el Saló d'Hivern.

El 2018 es va destriar la part que provenia de Savallà<sup>14</sup> amb un plus afegit: la identificació de l'executor anònim del treball escultòric de la galeria, batejat amb l'apel·latiu d'«El Mestre del Tallat»,<sup>15</sup> perquè al santuari d'aquest nom es van trobar treballs de les mateixes característiques. Amb aquesta aportació es va desfer el malentès mantingut durant gairebé un segle, segons el qual els finestrals renaixentistes del pati d'honor provenien del castell de Savallà del Comtat,<sup>16</sup> amb la conclusió que les llindes renaixentistes pertanyien a les obertures principals d'un important casal mallorquí que els Rocabertí es van veure obligats a enderrocar pel seu estat ruïnós, Ca Dona Aina.

14. La galeria de l'eixida, llindes de portes i finestrals esculpits d'estil gòtic tardà que D. Tomàs va seleccionar després de la visita al castell duta a terme l'any 1879.

15. Amorós i Yeguas, 2018: 189–206; Padrosa, 2018: 139–198 i Padrosa, 2019: 68–73.

16. Padrosa, 2018: 154, 158–159.



FIGURA 2a. Dibuix de Francesc Xavier Parcerisa de Ca Dona Aina a l'obra *Recuerdos y bellezas de España. Mallorca*, vol. 3 (1845).

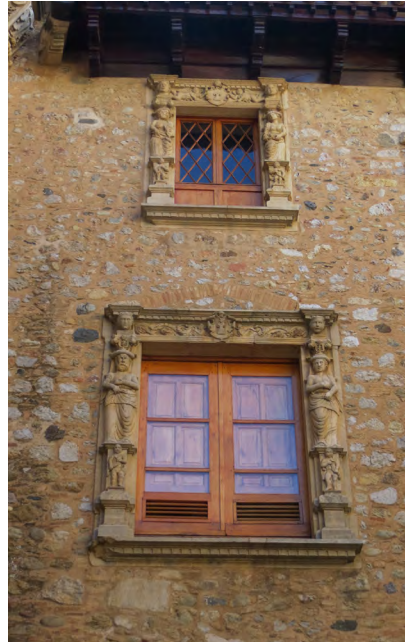


FIGURA 2b. Pati d'honor. Ala oest amb finestrals de Ca Dona Aina. Fotografia: Inés Padrosa.

### 2.2.2 L'ornamentació interior

Per introduir-nos en aquest apartat res millor que reproduir les paraules de Pella i Forgas escrites just després del decés de D. Antoni, comte de Savallà:

[...] y aquí fue en todos los excursionistas el admirar la riquísima colección de arcones góticos y del Renacimiento que el palacio conserva; aquí el fijarse en la multitud de cuadros antiguos y modernos que cubren las paredes de las habitaciones y los corredores; aquí el gran número de retratos de reyes y personajes mayormente de la Casa de Austria, tablas góticas catalanas y aragonesas, cien y cien objetos que como huidos del mundo moderno, buscaron refugio a la sombra de las únicas almenas señoriales que todavía subsisten para ocupar su verdadero lugar y asiento.<sup>17</sup>

A part de les compres parisenques, generalment de mobiliari contemporani, procuraren donar pàtina i personalitat a l'interior mitjançant col·leccions

17. Pella, 1887: 103.

de mobles preferentment mallorquins (calaixeres Carles III, escriptoris, llits entorcillats, cadiretes, caixes de núvia, miralls...); tapisos i rebosters<sup>18</sup> amb escuts heràldics; armeria;<sup>19</sup> quadres de reconeguts pintors pertanyents a col·leccions familiars (Vicente López o Francisco Lacoma) i d'altres d'encarregats a destacats pintors mallorquins (Antoni Ribas, Faust Morell, Ricard Anckermann o Vicenç Furió). El trasllat de totes aquestes peces es va fer amb vaixell des de Palma<sup>20</sup> fins a Roses, i des de la vila costanera, amb carros i animals de càrrega, fins a Peralada i Requesens, castell de la seva propietat en vies de restauració.

Cadascuna de les sales de *Palaci* tenia el seu nom: la Sala Vermella, el Saló del Llinatge, la Sala dels Miralls, el Saló de Marbre, el Saló d'Hivern, també conegut per Sala de les Escultures, i la Sala Fonda, entre d'altres. Cadascuna decorada amb el mobiliari més adient i amb les parets entapissades amb quadres i catalufes a l'estil dels casals mallorquins, seguint el conegut *horror vacui*.

18. Probablement procedents del llegat de Guillem de Rocafull i Rocabertí, vegeu Padrosa, 2008. Aquest disposava de diversos títols nobiliaris: a més del de comte de Peralada, el de Santa Maria de Formiguera i el d'Albatera (Alacant), el de marquès d'Anglesola i el de baró i comanador de Bétera de l'orde de Calatrava, entre d'altres. Era fill d'Elisenda de Rocabertí i un dels seus oncles, Joan Tomàs de Rocabertí, fou arquebisbe, virrei de València, inquisidor general i fundador del Col·legi de Sant Pius a València. A la mateixa ciutat D. Guillem tenia en propietat el Jardí del Patriarca, i la seva germana era casada amb el marquès de Dos Aguas. El seu fill el va premorir, motiu pel qual va repartir la incommensurable herència generosament entre causes pies, institucions religioses i la família. A Peralada, a més dels rebosters, podrien provenir del seu llegat altres peces de la col·lecció relacionades amb la zona de València i de Saragossa.

19. Padrosa, 2003: 254, nota 16. A l'escala de *Palaci* s'exhibien els objectes col·leccionats, uns de procedència familiar i d'altres per compra a les illes Filipines l'any 1882. S'hi podien contemplar armadures, arnesos, espases, pistoles, llances, sabres, carcaixos, arcs, rodells, cris, bols, campilans... Una part d'aquesta col·lecció es troba a l'actual Hotel Son Vida de Palma de Mallorca, antiga residència dels Truyols, marquesos de la Torre.

20. ARM-MT (P), Lligall 10-I. L'any 1875 el paquebot *Trinidad*, a càrrec del capità Antoni Gelabert, transportà 26 embalums de pedres; una caixa amb una còmoda negra petita amb roba de capellà, un calze, cortines i un retrat; una segona caixa amb una còmoda gran i tapisos; una tercera amb un escriptori; una quarta i una cinquena amb llits; una sisena amb una taula cantonera i *remedillos*; les caixes 7-12 amb llibres. Tot lluíu les inicials C. P. (comte de Peralada).





FIGURA 3a-3b. Saló d'Hivern, 1910 (Desconegut, BAPP). Saló d'Hivern, 1913 (Arxiu Mas, BAPP).

Una de les estances que mostraven un desplegament artístic d'obres de la millor qualitat era el Saló d'Hivern, lloc on la pinacoteca estava subjecta a canvis segons les modificacions ornamentals. S'hi mostraven: el *Retrat del bisbe Covarrubias*, de Sánchez Coello; el *Niño Dios con flores* amb orla floral d'Arellano; *La Presentació en el Temple* de Terrencs;<sup>21</sup> el *St Joan Baptista* d'Orrente;<sup>22</sup> *La mercadera*, còpia d'Alarcón del quadre de Caba; desconeguts cavallers i joves, així com una nodrida i selecta exhibició de mobiliari i ornamentació diversa (arques, caixes, un *stipo a bambocci*, un barguenyo, taules i cadiram, una

21. Aquesta obra l'any 1918 es trobava en una de les capelles de l'església. Fotografia de Josep Salvany.

22. En un altre moment el situem en una de les cambres.

parella de taules mallorquines del segle XVIII, llumeneres, cornucòpies, quadres, esmalts...).

Al Saló del Llinatge, la pinacoteca es convertirà en l'estança d'enaltiment dels familiars propers i dels antecessors de l'estirp. Suposarà un desplegament de retrats i també inclourà representacions històriques de la vila de Peralada a partir d'encàrrecs a pintors contemporanis de les Illes.

L'historiador Pella i Forgas,<sup>23</sup> després de la seva visita a Peralada, apuntà que s'hi homenatjaven cardenals, guerrers, diplomàtics i sants. Allà s'hi podien trobar els retrats de Francesc Xavier Dameto Despuig, el besavi, i el d'An-



FIGURA 4a. Albúmina del retrat de Joan Tomàs de Boixadors quan aquest es trobava a Peralada, 1886. (Àlbum Tomàs de Rocabertí, BAPP).

toni M. Dameto, l'avi, ambdós de Vicente López; el de la comtessa Joana amb els seus cinc fills, de Lacoma. I els encarregats per D. Tomàs a pintors mallorquins a partir de gravats i retrats fotogràfics. De Ricard Anckermann eren el de Joan Antoni de Boixadors i de Pinós (1672–1745),<sup>24</sup> el de Francesc Xavier de Rocabertí,<sup>25</sup> i el del seu fill Antoni.<sup>26</sup> Del retrat del bisbe gironí Pere de Rocabertí<sup>27</sup> (segle XIV), se n'ocupà un deixeble d'Anckermann, Vicenç Furió. Hi deuria haver també el retrat d'Hipòlita<sup>28</sup> de Jesús, nom religiós d'Isabel de Rocabertí (1551/53–1624); el de l'avantpassat peraladenc Joan Tomàs de Rocabertí (1627–1699), cardenal, arquebisbe de València i

23. Pella, 1887: 104.

24. ARM-MT (P), Lligall 32H-Pl. 8. Palma, 1877.12.08. Carta de Tomàs a Antoni: «Ayer vi el boceto del retrato de padre (Q.E.P.D.) y es muy parecido. He decidido ponerle el uniforme de maestrante de Valencia porque su levita negra hacía muy mal efecto. El de Dn. Juan Antonio Boxadors saldrá también espero muy bien».

25. Actualment col·lecció particular a Palma de Mallorca.

26. Actualment col·lecció particular a Palma de Mallorca.

27. APP. Sec. ABis, R. 1036. Palma, 1887.III.05. Carta de Tomàs a Antoni: «Queda terminado y pagado 60 S, un retrato de Pedro de Rocabertí Obispo de Gerona de cuerpo entero hecho por Vicente Furió (Joven Apeles), discípulo de Fausto Morell, que cuando esté el retrato seco mandaré a Peralada».

28. Actualment col·lecció particular a Palma de Mallorca.

inquisidor general, i el de Joan Tomàs de Boixadors i Sureda de Sant Martí (1703-1780), predicador general de l'orde dels dominics i fundador de l'Acadèmia de Bones Lletres de Barcelona.



FIGURA 4b. Retrat de Joan Tomàs de Boixadors (col·lecció particular Mallorca).

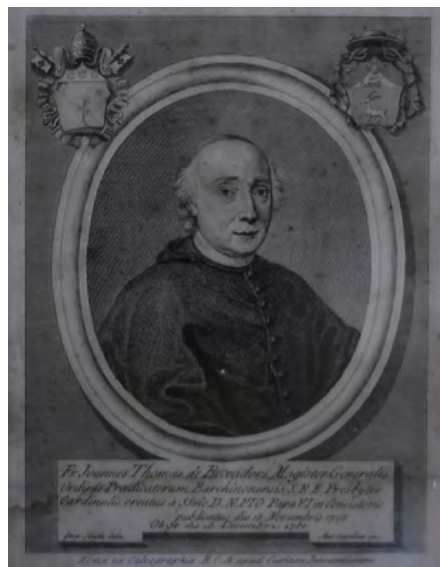


FIGURA 4c. Gravat de Joan Tomàs de Boixadors (col·lecció particular).

Francesc Xavier de Rocabertí havia encomanat a Anckermann grans peces relacionades amb fets històrics de la vila peraladenca, com l'incendi de la vila de 1285, probablement basat en el dibuix de Serra Pausas publicat a *Glorias Españolas*,<sup>29</sup> i escenes complementàries relacionades amb aquest esdeveniment: *La mercadera dirigiendo su súplica al vizconde de Rocabertí, Dalmau III*, i amb fets històrics anteriors: *Dalmau II, vizconde de Rocabertí, ofreciendo su montura a su jefe*<sup>30</sup> (al rei), relacionat amb la batalla de Las Navas de Tolosa (1212). A l'inventari de 1918 no s'esmenta cap quadre d'Anckermann i això vol dir que ja havien retornat a l'illa.

29. Obra en 4 vols. de Carlos Mendoza, pseudònim d'Alfred Opisso. Vegeu Opisso [1888-1892]: 497.

30. Aquestes peces es van subhastar l'abril de 2016 per Setdart. Ambdues amiden de 291 x 393 cm.



FIGURA 5a. *La mercadera dirigiendo su súplica al vizconde de Rocabertí, Dalmau III.*



FIGURA 5b. *Dalmau II, vizconde de Rocabertí, ofreciendo su montura a su jefe.*

A la «Relación de los cuadros procedentes de Peralada con expresión del heredero a quien han sido adjudicados y valor que se les asigna»,<sup>31</sup> elaborada per al repartiment de l'herència del marquès de la Torre entre els seus fills, es detalla una sèrie d'obres de manera molt genèrica i sense esmentar-ne l'autor; per exemple, a Magdalena li van ser assignats un *Cuadro de señora con collar* i un *Cuadro del señor viejo*; a Juana, *Cuadro ovalado del señor gordo*; a Concepción, *Pareja de cuadros (militar y señora joven)*; a Mariano li va correspondre el *Cuadro de un obispo*, i a Francisco, *Pareja de cuadros de maestrantes* i *Cuadro con un fraile*, aquests darrers ben segur que devien ser retrats d'alguns dels avantpassats esmentats.

L'habitació Imperi ornamentada amb mobiliari d'aquest estil lluí retrats de personatges francesos, de moment sense identificar (inv. 1408), i alguns dels quals segurament procedeixen de l'època en què Antoni M. Dameto va ser ambaixador d'Espanya a la capital francesa.

L'habilitat dels propietaris quedava palesa a les galeries dels passadissos, on s'exhibien col·leccions de gravats cartogràfics<sup>32</sup> acompanyats de llüides vistes de ciutats i olis de grans dimensions a les parts altes. A la zona del passadís del primer pis es comptabilitzaven 140 quadres, mentre que al despatx-biblioteca del nord-est n'hi havia 90, entre els quals figuraven fotografies.

La decoració de les habitacions és mallorquina. A més de disposar del llit entorcillat amb dosser de domàs, algun amb guarnicions de ronda de fil d'argent, comptava amb cadiram folrat de teixits de seda, còmodes, quadres amb advocacions religioses, llumeneres, cortinatges... La més preciosa de totes era la cambra de la comtessa Joana Adelaida. Tant és així que l'any 1918, quan va córrer la veu que el castell de Peralada estava en venda, la Junta de Museus de Barcelona hi va enviar un representant per sondejar possibles peces d'interès per als museus de la Ciutat Comtal. L'habitació de la comtessa o Cambra Blava<sup>33</sup> va ser seleccionada tota sencera.

31. ARM-MT (T). Lligall 118 T-Pl. 19/35.

32. Disposaven de la sèrie del *Grand Beaulieu*, impressió de la *Chalcographie du Louvre* del segle XIX, i de nombrosos mapes d'Espanya, així com de Catalunya i les Balears. Actualment s'està duent a terme el catàleg de la col·lecció.

33. Padrosa, 2018: 163.



FIGURA 6a-6b. Cambra de la comtessa Joana Adelaida amb l'alabastre de la *Coronació de la Verge*, 1913, i mobiliari mallorquí (Arxiu Mas, BAPP). Fotografia Serra, BAPP.

La seva profunda religiositat es traslluïa en el gran nombre de quadres d'íconografia religiosa. A cada habitació disposaven d'un o més quadres d'aquesta temàtica. En una es trobava el *St. Joan Baptista* de Pedro Orrente. A la cambra dita dels Rocs, perquè disposava de la representació de l'arma parlant dels Rocabertí a les parets, hi havia el quadre de la *Verge i el Nen Jesús envoltats d'àngels*, còpia de la de Carlo Maratta, i un moble oratori. La cambra de la comtessa lluí el magnífic alabastre de la *Coronació de la Verge*, de l'escola anglesa. No hi podien faltar els dedicats als sants patrons relacionats amb les seves onomàstiques: sant Joan, sant Antoni, sant Francesc d'Assís i sant Tomàs.

Evidentment, no hem d'oblidar el repertori religiós de l'església, lloc on es trobava el magnífic *Retaule dedicat als sants Joan, Miquel, Santiago, Andreu, Bonaventura i Gil*, del Cercle dels Osona; el dedicat a *St. Tomàs de Villanueva*, regal del cosí de D. Tomàs, el marquès de Vivot; el *Retaule factici del Crist*, recuperat de l'església de St. Domènec, amb cordovà al fons proporcionat pel mateix D. Tomàs, i altres obres de temàtica religiosa (*La Verge i el Nen Jesús, St. Joan i la Verge, La Coronació de la Verge*, altres sants, apòstols...), tots ells recollits a l'inventari de 1918.



FIGURA 7. Dos dels retaules recollits a l'inventari de 1918, a la tercera i quarta capella de l'Evangeli de l'església del Carme, 1922. Fotografia estereoscòpica de J. Salvany, BC.

En el repertori religiós hi ha peces que podien haver pertangut a dos rellevants avantpassats: Joan Tomàs de Rocabertí, cardenal i arquebisbe de València, i Joan Tomàs de Boixadors, mestre general de l'orde dels predicadors, popularment coneguts com a dominics. Aquest és un aspecte que està per perfilar, però tindria molt de sentit que provinguessin d'ells algunes peces de l'escola valenciana; el retrat del beat Juan de Ribera (inv. 15323), fundador de l'Escola del Patriarca i predecessor del Rocabertí a la diòcesi valenciana;<sup>34</sup> el retrat de Baltasar de Quiñones (inv. 14480), el dominic que va substituir en el càrrec de mestre general Joan Tomàs de Boixadors; el Crist amb marc barroc amb la insígnia de l'orde dels dominics (inv. 6809), que deu correspondre al *Cristo de la Cruz* (inv. 3); possiblement la Verge amb Nen Jesús amb marc barroc (inv. 14021/ n. 2) i altres quadres d'iconografia religiosa.

De tot l'esmentat cal subratllar la magnífica biblioteca,<sup>35</sup> que disposava de 28.000 volums, amb exemplars de primeríssima qualitat, alguns per llegat familiar però la majoria per compra a llibreters antiquaris de París, Madrid i Barcelona. Els representants de la Junta de Museus de Barcelona després de la visita a Peralada van considerar que calia examinar detalladament el fons bibliogràfic, però no hi van aprofundir; tot i amb això, en van destacar dues obres: una Bíblia del segle XVI il·luminada i la Bíblia poliglota, impresa a Londres. El que sí que tingueren en compte foren els morters de damunt les tau-

34. Callado, 2007.

35. Padrosa, 2018: 168.

les de consulta: «hi figuren morters de bronso, alguns d'ells interessants per no ésser gaire comuns», i la col·lecció de claus de porta. És curiós constatar que a l'inventari de l'ARM del mateix 1918 no es fa referència a cap publicació. Tan sols es té en compte la col·lecció de claus de porta i 17 morters, que abracen del segle XV al XVIII.

Tot aquest patrimoni artístic va romandre a Peralada fins un any després de la mort de Joana Adelaida (†1899). A partir de llavors, els familiars de Fernando Truyols Despuig, marquès de la Torre, iniciaren el trasllat de les peces artístiques que més els agradaren; el més preuat va ser retrats familiars i obres de pintors mallorquins, a més d'aixovar domèstic, com la vaixel·la de plata, joies, domassos o cortinatges. Quan, arribat l'any 1918, decidiren posar en venda el conjunt monumental, encarregaren un inventari en el qual constarien les peces més importants de la col·lecció. La importància de les peces quedava supeditada a qui realitzava l'inventari, en aquest cas un perit anomenat Sr. Méndez, basant-se en els objectes que més rendibilitat econòmica podien proporcionar als propietaris.

En el susdit inventari es recolliren 571 peces separades per grups: *Cuadros y objetos de arte* (62); *Muebles de arte* (77); *Iglesia* (30) i *Biblioteca* (18). Evidentment, es tractava de reflectir el més valuós de la col·lecció i algunes no hi figuraren perquè ja havien fet el camí de retorn cap a l'illa. En aquest grup hi hauria el retrat de la comtessa Joana amb els seus fills, de Lacoma.<sup>36</sup> Algunes peces presenten una certa confusió de dates, com el *Retablo de cuero labrado y policromado* (del segle XVI) (inv. 29/180), que correspon al retaule factici de la primera capella de l'Epístola, i d'altres es consideren una sola quan corresponen a dues parts de retaules diferents, com els *Retablos esc. catalana* [...] (inv. 29/ 1107, 1112, 1114), en què la part superior correspon a la taula de Terrencs, mentre que la predel·la és de l'escola valenciana.<sup>37</sup> D'altres, tot i ser força representatives, no es van tenir en compte. És curiós veure que a l'inventari pràcticament no hi figuren rics teixits, ni cap reboster,<sup>38</sup> ni domassos, ni els recams que lluïa l'altar major de l'església del Carme, dissenyats per Faust Morell;<sup>39</sup> ni els paisatges mallorquins d'Antoni Ribas<sup>40</sup> (Inv. 14425–14430); ni els olis comprats a la

36. Assenyalat per la Junta de Museus (agost de 1918) com una de les peces d'interès, tot i que amb l'autoria equivocada, ja que l'assignen a Gérard.

37. Actualment fragmentat en tres parts.

38. Amb el blasó de Guillem de Rocafull i Rocabertí (inv. 1092, 1095).

39. Padrosa, 2020 [en premsa].

40. Padrosa, 2012: 69–71, i Padrosa, 2018: 166.



subhasta de la Casa de Osuna (Inv. 14022-14024), dels quals es farà esment més endavant; i a l'apartat de la Biblioteca no es menciona cap llibre.

Tot i amb això, algunes peces menystingudes a l'inventari de 1918 podem constatar que eren dels comtes gràcies a diferents reportatges fotogràfics. Sense ànims d'exhaustivitat, esmentem els que ens han proporcionat més ajut: l'Àlbum de D. Tomàs de Rocabertí (1886),<sup>41</sup> l'Àlbum Rubaudonadeu (1889), el reportatge d'Armengol (1899), el de Royo (entre 1890 i 1920), el de l'Arxiu Mas (1913) i el de Josep Salvany (1918 i 1922).

### 2.3 Adquisicions a Madrid

D'altra banda, els dos germans mantenen contactes amb la capital d'Espanya fins al punt de tenir casa al carrer de Vergara, molt a prop del Palau Reial i del Teatro Real, al qual estaven abonats, i molt a prop també del palau de Las Vistillas.

El primer a fer estades a Madrid serà el germà gran, D. Antoni. En ser nomenat senador del Regne (1878),<sup>42</sup> D. Tomàs hi passarà temporades tardorals, hivernals i primaverals.

Allà, mantindran contacte amb coneguts i establiran noves relacions. En el seu cercle d'amistats es troben nobles catalans com Joaquim de Sentmenat i Despujol, comte de Munter, i senadors del Regne com Pelayo de Camps i de Matas, marquès de Camps, i Josep Maria Escrivà de Romaní i de Dusay,<sup>43</sup> marquès de Monistrol, casat amb María Antonia Fernández de Córdoba, comtessa de Sástago, matrimoni que residia al palau de Sástago o de Monistrol.

Entre la noblesa madrilenya, es relacionen amb els Téllez-Girón, ducs d'Osuna,<sup>44</sup> propietaris del palau de Las Vistillas, fins al punt que un dia a la set-

41. Padrosa, 2003: 243-261 i Padrosa, 2016.

42. L'any 1885, D. Antoni és nomenat membre de la Comissió del Ferrocarril de Felanitx a Manacor.

43. A Catalunya estava duent a terme una transformació radical a la seva propietat de Sant Feliu de Llobregat, Torreblanca. La casa, envoltada de jardins, quedà transformada en un casal neogòtic, avui desaparegut.

44. En el seu epistolari són freqüents comentaris com: «Ayer me pidió con gran insistencia la de Osuna fuera a pasar unos días con ellos, la semana próxima en la Alameda: no me pude negar...». O també: «Tomás volvió el viernes de la Alameda y yo el lunes por la tarde muy a disgusto del Duque y de la Duquesa que no me querían soltar...».

mana hi són convidats a dinar, i de La Alameda de Osuna, als afores de Madrid, amb uns esplèndids jardins coneguts amb el nom d'El Capricho, on hi fan estades. Així mateix, amb els Falcó Osorio, ducs de Fernán Núñez, que els conviden a la seva finca d'Aranjuez, coneguda amb el nom de La Flamenca.<sup>45</sup>



SALÓN DE RETRATOS DE LOS ENCMOS. SRES MARQUESSES DE LA ROMANA  
SALÓN DE RETRATOS DE SI. LA MARQUESA DE LA ROMANA

FIGURA 8. Reunió a Casa Romana. D. Carlos Martínez de Irujo, Sra., príncep Pius de Savoia, duc de Sotomayor, marquesa d'Ivanrey. *Asseguts*: marquesa de la Romana, duc d'Arión. *Drets*: comtessa d'Agrela, D. Joaquín Caro, D. Luis Bermejillo, comte de Peralada, D. Carlos España. Fotografia: Christian Franzen Nisser (1864–1923), a *Los Salones de Madrid*, 1898.

Són assidus assistents de les conegudes *matinées* madrilenyes dels Osma.<sup>46</sup> Participen a les santeries de la torre de la marquesa de Bedmar,<sup>47</sup> situada a Canillejas, als afores de Madrid. Amics d'Álvaro Caro Szécheny (1856–1923), fill del marquès de la Romana, tot sovint eren convidats a les festes setmanals juntament amb selecta companyia a Casa Romana.<sup>48</sup> El mateix succeïa amb els Crespí de Valldaura, comtes d'Orgaz, amb la Casa Irujo i la Casa de Campo Alange i amb els comtes de Pino-hermoso i de Velle, els quals celebraven vetlles literàries i reunions, conegudes amb el nom de Parnaso, amb el millor de la societat madrilenya. Finalment, cal dir que, entre molts d'altres, gaudien també de l'amistat dels Zarcos, de Carlos Calderón, de Carlos España<sup>49</sup> i de Perico Zagranada.

45. Finca d'una extensió de 8 a 9 mil faneques (una faneca = 6,459 m<sup>2</sup>).

46. Guillermo de Osma va ser polític, diplomàtic, arqueòleg i un gran col·leccionista. Al seu palauet de Madrid reuní pinacoteca, mobiliari, tapissos, ceràmica daurada de Manises, albarels i una biblioteca. Actualment hi té la seu l'Instituto Valencia de Don Juan.

47. ARM-MT (P). Lligall 31H-Pl. 10.

48. Rodríguez y Ruiz de la Escalera, Eugenio, 1898: 120: «Brillantísimas y notables fiestas se han celebrado en el palacio de los Marqueses de la Romana, aunque dominando siempre el carácter de aristocrática intimidad».

49. ARM-MT (P). Lligall 3H-Pl.8. Madrid, 1879.12.25. Carta d'Antoni a l'oncle Joan. Celebra el Nadal amb: «Hoy comemos Carlos España y yo con Elisa Romana, mañana con Margarita Orgaz. Todos los jueves come (Ant<sup>o</sup>) con la Marquesa de la Granja».

Als seus palauets disposaven de bones pinacoteques, bon mobiliari, armeries, biblioteques i arxiu familiar. Per exemple, al palau de Monistrol o de Sástago hi havia tapissos, porcellanes, taules de Van Eyck i quadres de Francesc Masriera i d'Antoni Caba. A Casa Romana disposaven de retrats de Pantoja, Mengs i Goya. La pinacoteca dels Osuna disposava de més de quatre-cents quadres,<sup>50</sup> amb representació dels millors artistes de la pintura espanyola i estrangera: Arellano, Bayeu, Carreño, Esteve, González Velázquez, Goya, Madrazo, Ribera, Sánchez Coello o Rubens, això sense fer esment de la seva armeria ni de la biblioteca. Els de Velle disposaven de quadres del Greco, Mengs, Carderera i nombrosos pintors de l'època, com Carlos de Haes, de tapissos flamencs i de porcellanes de Capodimonte. I així podríem continuar esmentant diferents col·leccions i diferents continguts.

Els dos germans conviuen en aquests ambients i s'imbueixen de totes aquestes vivències, les quals, sumades als seus coneixements, a la seva diplomàcia, al seu bon gust, als seus clars objectius i al bagatge parisenc i mallorquí, fan que tot redundi en benefici de Peralada.

Els Rocabertí, en el seu esperit de moderació, no pretenen adquirir peces costosíssimes.<sup>51</sup> Volen que el lluïment de Peralada estigui en uns paràmetres que reuneixin categoria i elegància, però amb una certa sobrietat. Amb poc dispendi i amb molt bon encert,<sup>52</sup> aconsegueixen peces que vestiran les estances peraladenques i conviuran en perfecta simbiosi amb les procedents de les col·leccions mallorquines.

La restauració del conjunt peraladenc s'inicia quan D. Antoni es troba a Madrid. Procura adquirir mobiliari i quadres necessaris per bastir adequadament el *Palaci*, diferents dels procedents de Mallorca. Per aquest motiu, visi-

50. Mariano Téllez-Girón y Beaufort Spontin va morir endeutat l'any 1882. El 1896 se subhastaren 386 quadres, sense comptar els gravats i altres col·leccions.

51. Vegeu la nota 12.

52. Passades les dècades, en atorgar autories de reconeguts pintors a obres considerades anònimes, s'ha pogut comprovar la intuïció d'aquells aristòcrates catalano-mallorquins. S'ha confirmat l'autoria de Sánchez Coello per al retrat de Diego de Covarrubias (inv. 30/ 6572); la de Pedro Orrente per al quadre de sant Joan Baptista (inv. 6954); la de Massimo Stanzione per a l'oli sobre taula (inv. 42/ 13907); la de Pere Terrens per a la *Presentació en el Temple* (inv. 29 part superior/ 1107); la de Vicente López per a la versió de *La Verge i el Nen* de Rafael (inv. 17/ 2073); la d'Antoni de Lonhy per a dues taules (inv. 14/ 1103 i 1106); la de Juan de Borgoña i Antonio de Comontes per a la (inv. 14/ 746) i, entre d'altres, la del Cercle dels Osona per al retaule valencià del segle XVI (inv. 30/ 1108).

ta el Rastro i es posa en contacte amb antiquaris i intermediaris, alguns dels quals el visiten al seu domicili. En més d'una missiva apunta: «Cierro porque viene a verme un corredor de antigüedades». Gràcies a l'epistolari sabem que, a la dècada dels setanta, el mercat madrileny disposava d'una oferta molt bona de quadres, podem aportar algunes de les adquisicions madrilenyes i constatar que encara avui es troben a Peralada.<sup>53</sup>

D. Antoni desestima la compra de cadiram perquè en disposa abundantment de mallorquí. Se centra en mobles escriptori tipus barguenyo,<sup>54 i 55</sup> baguls, caixes i quadres de gran format per compondre una galeria de retrats de reis i personatges destacats<sup>56</sup> i poder donar prestigi a les estances de *Palaci*. Ja hem comentat la importància que té per a ells la iconografia religiosa i, així, el novembre de 1879 se li presenta l'ocasió de comprar una Verge de l'escola holandesa i un retaule de la

53. ARM-MT (P). Lligall 31H-Pl. 2. Madrid, 1879.11.13. Carta d'Antoni a Tomàs: «He adquirido varias cornucopias algunas bastante regulares antiguas, por supuesto todas ellas de talla [...] En cuanto a cuadros sería el momento para el que quisiera formar una galería de hacerlo a poco coste pues hay una verdadera plétora de ellos. Es asunto en que no soy bastante inteligente para meterme en ello no teniendo persona de esta confianza con que poderme asesorar. He comprado y sigo comprando algunos, pero en los precios módicos y contrayéndome tan solo de los antiguos sobre tabla y cobre. Aunque no sean de mérito tienen cierto para Peralada y entre ellos hay dos que valen algo y son una Virgen escuela holandesa bastante buena que los inteligentes me tasan todos en 3,000 reales y que me costó 50 duros; otro que sin ser de gran mérito artístico compré por la idea que representa y que hará su efecto en Palacio pues viene a ser una alegoría según creo contra Felipe 2º y con la caricatura del emperador Carlos V. El que me lo vendió ni ninguno de los que lo han visto han sabido darme explicación muy clara de lo que representa, pero sólo el valor del cobre equivale a la mitad del precio que me costó. Ayer adquirí también un viejo bargueño frailer, pero bien conservado por 35 duros».

54. ARM-MT (P). Lligall 31H-Pl. 2. Madrid, 1879.XI. Carta d'Antoni a Tomàs: «He adquirido algunos trastos que restaurados por Miguel Ignacio harán un papel en Peralada: tengo por ejemplo un bargueño frailer de ningún mérito, pero que tiene chic y que me costó 5 duros; lo aprovecho y me hace muy buen servicio como papelera y ya comprendes que por este precio ningún mueble nuevo hubiera encontrado puesto que la mesa de la cocina me cuesta más cara».

55. Padrosa, 2018: 175, 176 i 177. A l'inventari de 1918, a l'apartat «Muebles de Arte», els n.ºs. 13 (peu), 31 (daurat), 61, 73 i 75, i a la «Iglesia» n.º 23 (daurat), corresponen a barguenyos. Actualment a Peralada consten com a tals els n.ºs. inv. 958, 959, 1118, 1122, 6576, 6652 i 6759.

56. ARM-MT (P). Lligall 31H-Pl. 2. Madrid, 1879.XI. Carta d'Antoni a Tomàs: «Hoy precisamente me han ofrecido en venta 12 enormes cuadros de unos señorones de estatura natural que harían gran papel en una habitación o en los corredores de Peralada, como la tienda es pequeña no he podido ver más que un Carlomagno y un Carlos 5º y he dicho que me dieran la nota de los 12. Piden 6,000 reales por ellos lo que equivale a decir según los precios que corren que me los darían por 3 o por 4,000 reales».

coronació de la Verge.<sup>57</sup> Al cap de tres anys, esmenta dues taules gòtiques amb la representació del Via Crucis.



FIGURA 9. Coronació de la Verge.

Serà durant la dècada dels vuitanta quan D. Tomàs realitzarà més compres a la capital d'Espanya.<sup>58</sup> Seguirà el mateix procediment que el seu germà: recomanacions i visites al Rastro, i freqüentarà antiquaris com Otaola/Otahola, situat a la Cava Alta, Saturio,<sup>59</sup> Rafael, Soldevilla, a la plaça de Las Cortes, V. Villajós, al carrer de l'Horno de la Mata — successor de Nemesio Ortiz Villajós, ubicat al principal del carrer de Valverde, 24—, Lorenzo, al carrer de la Magdalena, i esmenta també dues dones: Jesusa i Fidela. També rebrà regals d'algunes amistats.<sup>60</sup>

57. ARM-MT (P). Lligall 31H-Pl. 2. Madrid, 1879.XI. Carta d'Antoni a Tomàs: «También encontré en el Rastro y compré un retablo que representa la coronación de la Virgen y parece ser obra de últimos del siglo XV o principios del XVI y aunque no es bueno tiene mucho sabor de antigüedad, la Virgen lleva el traje de las Dueñas españolas de aquél tiempo: está pintado sobre tabla y fondo de oro, y tiene 1,40 m. de elevación por 1,10 de ancho: me llevaron 12 duros por él por lo que ya ves que no pueden haberme engañado de mucho».

58. ARM-MT (P). Lligall 9-I. Durant el mes de maig de 1886, l'administrador acusa recepció de quatre paquets procedents de Madrid. Hi havia llibres, quatre paquets de música, gravats, plats segurament petitoris, armes com ara alabardes, un calaix amb claus antics, llumenes, una reixa de ferro i una imatge de la Verge pintada i daurada, entre d'altres.

59. No sabem si es tracta de Saturio Ramírez.

60. APP-Sec. ABis-R.1033. Madrid, 1886.04.30. Carta de Tomàs a Antoni. Obsequi de Joaquim de Sentmenat i Despujol, comte de Munter.



FIGURA 10a. Antigüedades Soldevilla.  
ARM, MTORRE (P) 10 I\_Plec 2.

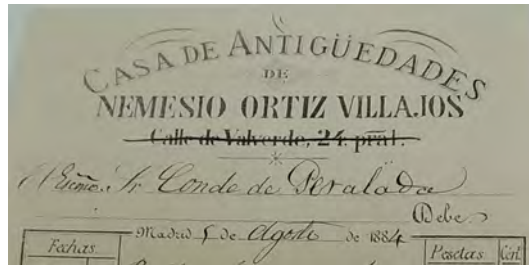


FIGURA 10b. Antigüedades Ortiz.

De la mateixa manera que van donar prestància a l'edifici amb la incorporació de materials petris portats de diferents indrets, van voler donar personalitat a les obertures i als tancaments amb la introducció de materials ferris d'època que s'aplicaran a diferents parts del conjunt monumental. Sempre que es presenta l'ocasió, D. Tomàs procura aconseguir-los, encara que no tingui ben clar quina serà la seva destinació. Compra reixes,<sup>61</sup> picaportes, forrellats, quimeres, planxes esculpides, claus de porta..., en definitiva, *chismes*, tal com ell mateix en diu, que es dipositaran interinament a la Sala Fonda o Quarto de la Torre del castell de Peralada, en espera de trobar el lloc més adient per a la seva aplicació. Abans, però, caldrà procedir a la neteja<sup>62</sup> i a protegir-les amb oli. Tota aquesta ferralla lluirà damunt portes de roure o entapissades de vellut i s'aplicarà tant a les dependències de l'església del Carme com a les de *Palaci*. Una frase com l'escripta per D. Tomàs el març de 1884, «He comprado hoy unos hierros repujados para puerta o reja o lo que quiera, que

61. ARM-MT (P), Lligall 32H-Pl. 8. Morell, 1877.12.19. Carta de Tomàs a Antoni: «Me parece buena idea lo de las rejas viejas de Castellón para las torres y puedes mandarlas poner».

62. APP-Sec. ABis-R.1027. Madrid, 1884.04.05. Carta de Tomàs a Antoni: «Marcelino acaba de limpiar con jabón, agua y amoníaco una de las alas de las y sale un dorado magnífico bajo el engrudo de porquería de tres siglos, vale más el dorado que lo que las he pagado».

llevan un medallón con la fecha 1570»,<sup>63</sup> podia ser habitual en l'epistolari i resumeix la seva idea.

El mateix 1884 li ofereixen una de les col·leccions més importants de claus de porta del mercat: constava d'unes 150 peces i es trobava a Toledo.<sup>64</sup> De fet, ha estat una de les més elogiades del patrimoni peraladenc.



FIGURA II. Col·lecció de claus de porta, 1889. (Fot. J. M. Cañellas. Àlbum Rubaudonadeu, BAPP).

63. APP-Sec. ABis-R.1027. Madrid, 1884.03.29. Carta de Tomàs a Antoni.

64. APP-Sec. ABis-R.1027. Madrid, 1884.04.16. Carta de Tomàs a Antoni: «Mientras almorzaba en casa ha venido Villagos [sic] ofreciéndome una puerta completa de herramientas 150 o 160 clavos con sus llamadores y otros yerros pide 6000 reales y que está en Toledo, le he dicho que no quería comprar ni hacer tratos sin ver pues él y Riquelme son dos compadres que no me fio de ellos, sospecho que Villagos a lo de anticuario reúne el noble oficio de usurero. Digo eso porque me ha ofrecido una caja de hierro que ha comprado al marqués de las Almenas (nieto de Corbera) que se la ha vendido, dice él, porque ha tenido pérdidas en el juego».

Que les peces de ferro escollides per D. Tomàs eren rellevants ho constata la Junta de Museus de Barcelona quan tenen en compte la següent tria:

En les portas exteriors del Castell:

Claus de ferro forjat de forma de rossassa polifoliada i picaporta estil de Renaixement. Reixa de ferro de la mateixa porta [...]

Picaporta de la porta del jardí [...]

Pany de ferro forjat format de flors de lis o lliris de la porta del jardí.

Ferros d'una porta del pati.

Portas interiors del Castell.

Col·lecció de Claus de ferro forjat de la porta de la Biblioteca i demes ferros aplicats en dita porta [...]

Picaporta de la porta de l'escala i claus forjats. Sigle XVI. [...]

Picaporta, golfos, Claus i cenefa de la porta de l'Iglesia del Castell. Sigles XV i XVI. [...]

Sobresurt una porta adornada de ferros, estil de Normandia del Sigle XVI.<sup>65</sup>

D. Tomàs prossegueix de manera continuada la tramesa d'objectes adquirits a la capital. El mes de juny de 1884 envia cinc caixes<sup>66</sup> que contenen dos morters, dues planxes de ferro llavorat, deu planxes de ferro repujat, 12 quimeres, bronzes daurats, alabardes, llumeneres, tres coures pintats, una rodel·la, un plat de llautó i altres peces.

El mateix 1884, D. Tomàs envia a Peralada una caixa gòtica i una altra d'àrab.<sup>67</sup> I el mes d'abril de 1885, una altra caixa gòtica<sup>68</sup> que contenia un munt d'objectes, com ara claus de porta i llibres. En una dècada la situació dels antiquaris ha canviat substancialment a la capital d'Espanya, fet que porta D. Tomàs a lamentar-se: «Muchos de los anticuarios que había han tronado y quedan reducidos a poco, he tomado a Saturio tres alabardas y dos platos, no hay gran cosa».<sup>69</sup>

65. ANC1-715-T-2243. Expedients de Secretaria (Sèrie general). Tipus de fons: Institucions, 12.VIII.1918.

66. ARM-MT (P). Lligall 9-I, 1884.06.03.

67. APP-Sec. ABis-R.1028. Madrid, 1884.05.23 i APP-Sec. ABis-R.1031. Madrid, 1885.04.09. Carta de Tomàs a Antoni: «Mañana viene el embalador para embalar un arcón gótico que he comprado por 80 duros y en el que remitiré varios chismes».

68. ARM-MT (P) 9-I, 1885.04.09.

69. APP-Sec. ABis-R. 1033. Madrid, 1886.02.16. Carta de Tomàs a Antoni.



### 2.3.1 Compra a la subhasta de Casa Osuna

El juny de 1882 traspasa Mariano Téllez-Girón, duc d'Osuna. Feia mesos que els dos germans s'imaginaven quina seria la fi de la seva col·lecció<sup>70</sup> i mostraven les seves preferències, que es decantaven per la biblioteca<sup>71</sup> i per alguna peça de l'armeria. La subhasta de les col·leccions de Casa Osuna es posposa fins a l'any 1896. Feia nou anys que D. Antoni havia traspassat. No obstant aquesta circumstància, D. Tomàs ha continuat ampliant les col·leccions peraladenques, disposa del catàleg publicat<sup>72</sup> i hi assenyala les peces que l'interessin.<sup>73</sup> Aconsegueix alguns gravats per afegir a la nodrida col·lecció d'estampes, mapes i retrats del seu difunt germà, i tres grans olis: *Alegoría de la Pintura*, *Alegoría de la Óptica* i *Alegoría de la Geometría*, de Luis González Velázquez i José Arellano, segons Sentenach.<sup>74</sup> Les peces ocuparan el replà-distribuidor del primer pis, la primera estança que trobarà el visitant en accedir-hi per l'escala d'honor, juntament amb caixes gòtiques, barguenyos i cadiram mallorquí.

70. ARM-MT (P). 31H-Pl. 5. Peralada, 1882.03.09. Carta d'Antoni a Tomàs: «Enterado de lo que me dices de biblioteca Osuna y armería, conviene estar a la vista, aunque supongo lo de la venta va para largo. En la armería lo que queda más interesante son los pedreros del Castillo del Infantado, que harían muy buen efecto en Peralada, si se pudieran obtener».

71. A instàncies de Marcelino Menéndez Pelayo, l'Estat la va adquirir i, des de 1886, el seu fons forma part de la Biblioteca Nacional de España.

72. , 1896.

73. A l'apartat de assenyala els núms. 60, 61 i 62, que corresponen a les que va aconseguir per a Peralada. També són del seu interès els núms. 152 i 153, obres de P. Vos amb iconografia relacionada amb animals; els núms. 288 i 311, còpies de retrats de Felip III; el núm. 289, còpia moderna de Velázquez del retrat eqüestre de Margarida d'Àustria; a la secció d', el núm. 326, ; a la d', els núms. 367 i 368, que corresponen al ; a la de , els núms. 551, 555-560, , i el núm. 560, ; tant els primers com el segon, els va aconseguir per a la col·lecció; a la secció d', el núm. 755, que correspon a sis canons petits, i a la de , el núm. 1076, .

74. Sentenach, 1896: núms. 60, 61 i 62. Continuen formant part de la col·lecció peraladenca (inv. 14022, 14023 i 14024). Tal com ja s'ha dit, no consten a l'inventari de 1918.



FIGURA 12. Replà-vestíbul de la planta noble de *Palaci*. A la dreta i al fons, dos quadres adquirits a la subhasta de Casa Osuna: *Alegoría de la Óptica* i *Alegoría de la Pintura*.



FIGURA 13. Adquisició del *Prospetto dell'alma Città di Roma visto dal Monte Gianicolo*, de Giuseppe Vasi (1765), a la subhasta de Casa Osuna. Mides, amb marc: 284 x 127 cm; sense marc: 270,5 x 109,5 cm.

## Epíleg

Els Rocabertí-Dameto honoren els seus orígens mallorquins i posen en alça les arrels empordaneses. Amb el seu tarannà tranquil i moderat, en el decurs d'un quart de segle, es dediquen a buscar arreu els materials que els manquen per dotar Peralada de personalitat alhora que amplien el repertori de les seves col·leccions amb encàrrecs als millors pintors mallorquins coetanis i adquisicions de primer ordre.

Gràcies a la compra de peces de Damià Mateu per al seu fill Miquel, el conjunt monumental ha mantingut l'esperit dels Rocabertí-Dameto i la seva essència mallorquina. Tal com ja havia apuntat a «Mallorca en el Castillo de Peralada...», les seves col·leccions esdevindran el germen de les futures de Miquel Mateu: la pinacoteca en general, la de Vicente López, la de ceràmica, la de morters, la de ferros, la de mapes i gravats, i la biblioteca.

## Referències bibliogràfiques

- ALBERTÍ CABOT, Margalida (2008). «Las colecciones privadas del Cardenal Despuig y del Archiduque Luis Salvador de Austria en Mallorca, en el siglo XVIII y XIX, y su incidencia en el desarrollo de la institución museística isleña». A: *Modelos, intercambios y recepción artística (de las rutas marítimas a la navegación en red). Congreso Nacional de Historial del Arte, Palma de Mallorca, 20-23 de octubre de 2004*, vol. 2, pàg. 1.061-1.074 [en línia]. *Dialnet*. <https://dialnet.unirioja.es/servlet/libro?codigo=739618> [consulta: 27 març 2020].
- AMORÓS ALBAREDA, Damià; YEGUAS GASSÓ, Joan (2018). «El Mestre del Tallat: un escultor al voltant de 1500 actiu al monestir de Poblet, Castell de Solivella i Santuari del Tallat». *Aplec de Treballs*, núm. 36, pàg. 189-206 [en línia]. *Dialnet*. <https://dialnet.unirioja.es/servlet/revista?codigo=11909> [consulta: 27 març 2020].
- ARIANY Y DE LA CENIA, M. (1920). *Cuadros notables de Mallorca. Principales colecciones de pinturas que existen en la isla de Mallorca. Colección de Don Tomás de Verí*. Madrid: V. H. Sanz Calleja.
- BARRACHINA NAVARRO, Jaume (2007). «Maties Muntadas, Jaume Espona i Miquel Mateu: els col·leccionistes d'art antic i d'arts decoratives». A: Bassegoda, Bonaventura (ed.). *Col·leccionistes, col·leccions i museus: episodis de la història del patrimoni artístic de Catalunya*. Bellaterra: Universitat Autònoma de Barcelona, pàg. 223-262 Memòria Artium 5.
- (2014). «Los asuntos artísticos de Damián Mateu». A: Padrosa Gorgot, Inés (coord.). *Damià Mateu i Bisa (1864-1935). Empresari, promotor i col·leccionista*. Peralada: Associació Cultural Castell de Peralada, pàg. 97-131.

- BOVER, Joaquín María (1845). *Noticia histórico-artística de los Museos del eminentísimo señor Cardenal Despuig existentes en Mallorca*. Palma: Imprenta de Felipe Guasch [en línia]. *Libres impresos, Segles XIX–XX (Biblioteca de Catalunya)*. <http://mdc.csuc.cat/cdm/ref/collection/lilibimps19/id/2098> [consulta: 27 març 2020].
- CALLADO ESTELA, Emilio (2007). *Por Dios y por el rey: el Inquisidor general fray Juan Tomás de Rocabertí*. València: Institució Alfons el Magnànim.
- Exposition Universelle. La clé de l'Exposition Universelle: Plan pratique. Guide Conty* (1878). París: Office des Guides Conty.
- Exposición y venta de los cuadros y demás objetos de arte de la Casa Ducal de Osuna. Relación de precios conforme a su último catálogo publicado* (1896). Madrid: Est. Tip. de la Viuda e Hijos de M. Tello [en línia]. *Biblioteca Digital d'Història de l'Art Hispànic (BD-HAH)*. <https://ddd.uab.cat/record/116487> [consulta: 27 març 2020].
- LAVIN BERDONCES, Ana Carmen (2013). «Un retrato inédito de Alonso Sánchez Coello: el obispo D. Diego de Covarrubias de la colección del Museo del Castillo de Peralada». *Archivo Español de Arte*, vol. 86, núm. 341, pàg. 49–59 [en línia]. *Dialnet*. <https://dialnet.unirioja.es/servlet/revista?codigo=151> [consulta: 28 març 2020].
- MARQUÉS DELGADO, Juan (2012). *El mueble en Mallorca*. Palma: José J. de Olañeta.
- MONTANER, P. de (2012). «Los condes mallorquines de Peralada en el siglo XVIII». A: Padrosa, Inés (coord.). *Els Comtes de Peralada & Mallorca* (catàleg de l'exposició). Peralada: Associació Cultural Castell de Peralada, pàg. 11–36.
- OPISSO, Alfredo [1888–1892?]. *Glorias españolas*, 4 vol. [s.n.]: Ramón Molinas, pàg. 497.
- PADROSA GORGOT, Inés (1990). *La Principal de Peralada*. Peralada: Ajuntament.
- (2003). «Don Tomàs de Rocabertí, el primer fotògraf amateur de la comarca». *Annals de l'Institut d'Estudis Empordanesos*, vol. 36, pàg. 243–261 [en línia]. *Revistes Catalanes amb Accés Obert (RACO)*. <https://www.raco.cat/index.php/AnnalsEmpordanesos/article/view/93407> [consulta: 28 març 2020].
- (2008) «Guillem-Rocafull-Puxmarín i Rocabertí» [en línia]. *Diccionario de la Real Academia de la Historia*. <http://dbe.rah.es/biografias/75042/guillem-rocafull-puxmarin-y-rocaberti> [consulta: 28 març 2020].
- (2012). *Els Comtes de Peralada & Mallorca* (catàleg de l'exposició). Peralada: Associació Cultural Castell de Peralada, pàg. 41–81.
- (2014). «Els espais vitals de la família Mateu Pla. El modernisme com a denominador comú». A: Padrosa Gorgot, Inés (coord.). *Damián Mateu i Bisa (1864–1935). Empresari, promotor i col·leccionista*. Peralada: Associació Cultural Castell de Peralada.
- (2016). «Los Rocabertí, nobles catalanes, fotógrafos y protectores del incipiente arte fotográfico». A: *XIV Jornades de la Imatge i Recerca Antoni Varés*. Girona: Ajuntament de Girona. [https://www.girona.cat/sgdap/cat/jornades\\_edicions\\_anteriors.php](https://www.girona.cat/sgdap/cat/jornades_edicions_anteriors.php) [consulta: 28 març 2020].
- (2017). *La Reforma de l'església i convent del Carme de Peralada (1875–1895)*. Peralada: Fundació Castell de Peralada.
- (2018). «Mallorca en el Castillo de Peralada. O cómo vestir un Palacio en el siglo XIX». *Memòries de la Reial Acadèmia Mallorquina d'Estudis Genealògics, Heràldics i*

- Històrics*, núm. 28, pàg. 139–198 [en línia]. *Dialnet*. <https://dialnet.unirioja.es/servlet/revista?codigo=12069> [consulta: 29 març 2020].
- (2019). «El Castell de Savallà, el de Peralada i el Mestre del Tallat». *Cultura i Paisatge a la Ruta del Cister*, núm. 12, pàg. 68–73 [en línia]. <https://www.culturaipaisatge.cat/> (consulta: 29 març 2020).
- [2020, en premsa]. «Los recamados del Altar Mayor del Convento del Carmen de Peralada». *Datatèxtil*, núm. 40.
- [2020, en premsa]. *La cartografía de la biblioteca del Palacio de Peralada*.
- PARCERISA, F. J.; PIFERRER, P. (1845). *Recuerdos y bellezas de España: obra destinada para dar a conocer sus monumentos, antigüedades, paisajes etc., en láminas dibujadas del natural y litografiadas por F. J. Parcerisa y acompañadas con texto por P. Piferrer*. Mallorca, vol. 3. Barcelona: Imp. de Joaquín Verdagué, pàg. 139 [en línia]. *Biblioteca Digital Hispánica. Biblioteca Nacional de España*. <http://bdh.bne.es/bnearch/detalle/bdh0000187033> [consulta: 29 març 2020].
- PELLA Y FORGAS, Josep (1887). «Sección Política. Un gran ejemplo para la nobleza catalana. El Palacio de Peralada». *La España Regional*, any II, tom III, pàg. 97–112 [en línia]. *Biblioteca Virtual de Prensa Histórica (BVPH)*. <https://prensahistorica.mcu.es/es/consulta/registro.do?id=4094> [consulta: 29 març 2020].
- RODRÍGUEZ RUIZ DE LA ESCALERA, Eugenio (ca. 1898). *Los Salones de Madrid*, tom I, amb làms. fotogràfiques de Franzen. Madrid: El Álbum Nacional.
- SENTENACH Y CABAÑAS, Narciso (1896). *Catálogo de los cuadros, esculturas, grabados y otros objetos artísticos de la Colección de la Antigua Casa Ducal de Osuma*. Madrid: Est. Tip. de la Viuda e Hijos de M. Tello [en línia]. *Biblioteca Digital Hispánica. Biblioteca Nacional de España*. <http://bdh.bne.es/bnearch/detalle/bdh0000253063> [consulta: 29 març 2020].