

---

This is the **accepted version** of the book part:

Menasanch, Montserrat; Amengual, Paula; Gelabert, Lara; [et al.]. «El poblado tardoantiguo de Son Fornés, SS. V-VII d.n.e». A: Las islas Baleares durante la Antigüedad Tardía (siglos III-X) : Historia y Arqueología. p. 148-157. Oxford: Archaeopress, 2024.

---

This version is available at <https://ddd.uab.cat/record/308118>

under the terms of the  <sup>IN</sup>  
COPYRIGHT license

## **EL POBLADO TARDOANTIGUO DE SON FORNÉS, SS. V-VII d.n.e.**

Montserrat Menasanch<sup>1</sup>, Paula Amengual<sup>1</sup>, Lara Gelabert<sup>1</sup>, Cristina Rihuete<sup>1,2</sup>

1. Museu Arqueològic de Son Fornés,

Molí des Fraret, C/ d'Emili Pou, s/n, 07230-Montuïri (Mallorca). Tel. 971 64 41 69

didactica@sonfornes.mallorca.museum

2. Universitat Autònoma de Barcelona

### **Introducción**

El yacimiento de Son Fornés se encuentra en la comarca de Es Pla, un área de geología terciaria predominantemente llana con colinas suaves y cerros aislados, abundante en tierras agrícolas. Situado sobre una de estas colinas y conocido inicialmente por su arquitectura monumental (figura 1), conserva restos de sucesivas ocupaciones que se prologaron, más o menos ininterrumpidamente, desde el I milenio a.n.e. hasta el siglo XII d.n.e.

Su investigación comenzó hace más de cuatro décadas. Las primeras campañas de excavación, dirigidas por Vicente Lull, tuvieron lugar entre 1975 y 1988 (Díez et al., 1980; Gasull et al. 1984a, 1984b, 1984c, 1986; Lull y Sanahuja, 1992). Tras un hiato, los trabajos se reanudaron en 2002 bajo la dirección de un equipo formado por el propio Lull, Rafael Micó, Cristina Rihuete Herrada y Roberto Risch (Lull et al., 2001, 2008; Micó, 2005; Lull et al. 2008; Amengual et al., 2012, 2013; Lull et al., 2013). En total se han llevado a cabo 16 campañas, además de varias intervenciones de restauración y mantenimiento (Burgaya et al., 2008; Forés, 2008). El yacimiento está museizado y abierto al público, y cuenta con un museo monográfico (Museu Arqueològic de Son Fornés) que desarrolla un programa didáctico y divulgativo propio (Rihuete 2005; Rihuete *et al* 2017; <http://www.sonfornes.mallorca.museum>).

## **Del período Talayótico al Alto Imperio**

La primera ocupación del sitio (900 a.n.e.) corresponde a un poblado talayótico del que se conocen tres talayots circulares, un barrio de viviendas y la muralla de cierre que delimitaba el asentamiento (figura 2, T1 y T2, HT1-8). La vida de la comunidad agrícola y ganadera que lo habitaba se prolongó unos 350 años, hasta aproximadamente 550 a.n.e., cuando llegó a su fin con la destrucción violenta de la aldea. Luego, la población se trasladó a la parte alta de la finca (figura 5, Zona G), para, más adelante, reocupar las ruinas del antiguo poblado. Esta fase postalayótica (550-250 a.n.e.) se caracteriza por un urbanismo disperso, aunque conectado por una red viaria desplegada a partir de dos santuarios centrales construidos en ese momento (figura 2, S1 y S2, HPT1-4).

Desde mediados del siglo III a.n.e., Son Fornés experimentó cambios notables. Se abandonaron edificios, se remodelaron o reutilizaron otros, y se construyeron nuevos. De esta fase clásica/romana, que comenzó hacia 250 a.n.e., se han identificado 19 casas, talleres y almacenes, además de calles, vertederos y otros espacios al aire libre (figura 2, HR1-15). El material mueble muestra la plena inmersión de la comunidad en las redes comerciales de la época ya desde antes de la entrada de Cecilio Metelo en Baleares. De acuerdo con los datos cronológicos, la vida de este tercer poblado debió concluir hacia 100 d.n.e.

## **Procesos posdeposicionales**

En el yacimiento apenas se han identificado estructuras arquitectónicas posteriores a esta fecha, si bien el material cerámico, y, en menor medida, constructivo, presente en superficie y en los niveles de *terra de mata* señala con certeza la continuidad de la ocupación. A este respecto cabe señalar que en las hiladas superiores de los muros postalayóticos/clásicos de la parte baja del yacimiento, entre los talayots 1 y 2, abundan

las rascadas producidas por el paso de un arado. Por otra parte, en la zona alta aparecieron un hogar postalayótico y una tumba de la fase clásica a menos de 10 centímetros de la superficie, cubiertos por un suelo vegetal producto de los intensos procesos biológicos que afectaron a los depósitos arqueológicos y provocaron la pérdida de su potencia original. Esta descomposición, unida al efecto de los trabajos agrícolas, explicaría por qué en el sitio abundan los materiales posclásicos, principalmente tardorromanos, mientras que faltan los niveles de frecuentación correspondientes.

### **Siglos II-IV d.n.e.**

La presencia en superficie y en los niveles de *terra de mata* de formas de ARS y cerámica de cocina africana propias del siglo II d.n.e. (Hayes 3, Hayes 9A y B, posible Hayes 14 o variante, Ostia II, 302) indica que, en Son Fornés, la vida no se interrumpió del todo durante esta centuria. Otras formas de africana de cocina (Ostia III, 332; Hayes 23A=Lamboglia 10B; Hayes 23B=Lamboglia 10A; Ostia III, 267; Ostia I, 261 y Lamboglia 9A) pudieron estar en uso tanto en este siglo como en los dos siguientes, e incluso en el V d.n.e. No obstante, la escasa presencia de tipos característicos de los siglos III y IV d.n.e. (Hayes 31: comienzos-mediados siglo III, Hayes 50: 230/240-400) apunta a que entonces la actividad fue prácticamente inexistente.

### **La ocupación tardoantigua**

A juzgar por la abundancia y diversidad de materiales tardorromanos, tras esta fase de abandono, la ocupación se reactivó. Los restos correspondientes consisten en fragmentos de cerámica y material constructivo aparecidos en los conjuntos superficiales de gran parte de los sectores excavados, a lo que hay que añadir dos monedas de bronce encontradas en superficie (*infra*), además de algunas estructuras conservadas en la parte alta del yacimiento.

La clase cerámica más abundante es la vajilla norteafricana (ARS). Le siguen de lejos las ánforas (norteafricanas y orientales), la vajilla focense (LRC) y la cerámica DSP de origen provenzal. Un fragmento parece reunir las características de la Tripolitanian Red Slip Ware (Hayes, 1972: 304; Carandini et al., 1981: 137-138). La cerámica común a torno es más difícil de clasificar, si bien se han documentado las características jarras ibicencas con decoración incisa (Ramon, 1986). En contra de lo que cabría esperar, hasta ahora falta cerámica a mano como la registrada en otros yacimientos baleáricos contemporáneos (Cau, 1999; Riera y Martínez, 2009). En lo que respecta al repertorio formal, se caracteriza por la diversidad de tipos combinada con su baja frecuencia (número de ejemplares/tipo) (figura 3).

Desde el punto de vista de la cronología, una serie de formas de ARS (Hayes 61A, 61A *transitional* y 67), un fragmento informe con decoración estilo A de Hayes y un borde de ánfora Keay XXV, cuyas temporalidades abarcan desde el primer cuarto/primer mitad del siglo IV a la segunda mitad/ finales del siglo V d.n.e., unidas al hallazgo de un AE4 de Teodosio I datado en 383-395 d.n.e.<sup>1</sup> y un medio centenar posiblemente de Constancio II (337-361 d.n.e.)<sup>2</sup>, sitúan el inicio de la ocupación tardoantigua hacia finales del siglo IV o principios del V d.n.e. (figura 3). Las formas de ARS Fulford 1.1=Hayes 61B, Hayes 61B, 61B=Atlante XXXV.6, 80B=Fulford 24, 81B y 84, propias de esta última centuria, y los tipos norteafricanos Fulford 60/64, Hayes 103, 104 A/B, 104C y 80/99=Fulford 59, además de un fragmento informe estampillado con motivo de cabeza estilo E (ii) de Hayes, característicos de la siguiente, suponen que el asentamiento estuvo

---

<sup>1</sup> Anverso: leyenda: DN THEODOSIVS PF AVG; tipo: busto del emperador diademado y drapeado a la derecha. Reverso: leyenda: SALVS REPUBLICAE; tipo: Victoria a la izquierda que sostiene una corona y apoya la mano en la cabeza de un cautivo; marca secundaria: crismón a la izquierda. Clasificación: Teresa Marot.

<sup>2</sup> Anverso: leyenda: ...ONSTAN-...IVS; tipo: busto del emperador diademado a la derecha. Reverso: tipo: soldado romano lanceando a un jinete caído. Clasificación : Jordi Hernández-Gasch.

ocupado en los siglos V y VI d.n.e. El resto de tipos, aunque con temporalidades menos precisas, apuntan en el mismo sentido.

Por último, en la Zona D, entre los talayots 1 y 2, apareció un ejemplar semicompleto de *spatheion* correspondiente al subgrupo de *spatheia* tardíos o "de pequeñas dimensiones" (figura 4) (Panella, 1983; Keay, 1984: 212-219; Murialdo, 1995; Bonifay y Piéri, 1995; Remolà, 2000: 144-145; Bonifay, 2005). Sus características técnicas y morfométricas (pasta blanquecina porosa, diámetro del borde: c. 6,5 cm) guardan notables similitudes con las de los anforiscos cilíndricos con fondo apuntado del *castrum* de Sant Antonino di Perti, muy frecuentes en las fases de pleno siglo VII (Murialdo et al., 1988; Murialdo, 1995). En el alfar urbano de Nabeul, en el norte de Túnez, se encontró una pieza prácticamente idéntica a la de Son Fornés (Bonifay, 2005: 453, fig. 6). Corresponde al tipo 3 de Bonifay, del que también hay ejemplos en los niveles del siglo VII de la Cripta de Balbo (Saguí, 1998). Los hallazgos de Marsella (Bonifay y Piéri, 1995) y el pecio de Yassi Ada (Van Doorninck, 1989) refuerzan la datación en el siglo VII. La pasta de la pieza mallorquina, identificable con la *fabric* 2.5 de Peacock (1984a: 17), y el paralelo de Nabeul confirman que procedía de Túnez septentrional.

En definitiva, tras aproximadamente 200 años de abandono, Son Fornés se volvió a ocupar en la segunda mitad del siglo IV o principios del siglo V d.n.e. La vida del asentamiento tardoantiguo se prolongó a lo largo de los siglos V, VI y VII d.n.e., si bien hasta el momento solo una pieza se puede adscribir con seguridad a este último. La falta de datos estratigráficos y de material diagnóstico dificulta trazar su historia más allá de este siglo.

### **Fisonomía del poblado**

Con los datos disponibles es posible proponer algunas características físicas del poblado. Así, muy probablemente se reutilizaron las ruinas de los edificios anteriores para instalar en ellas espacios de habitación y/o de trabajo. En este sentido apunta la aparición junto al Talayot 1, en la zona coincidente con el espacio de las antiguas habitaciones HR2 y HR3 (figura 2, corte 8), de un ánfora LRA1 prácticamente completa (*infra*) a pesar de los procesos tafonómicos a los que hemos hecho referencia, lo cual indica que posiblemente se encontraba *in situ*.

La reutilización de edificios anteriores es evidente en la zona alta del yacimiento (figura 5, Zona G), donde un muro datado en el siglo VI por la presencia de un fragmento de borde de ARS Hayes 104A en el relleno de construcción se adosaba a la cara interna de la muralla postalayótica. Asociado al muro se identificó un posible nivel de ocupación con su correspondiente derrumbe de tapial, lo que significa que al menos parte de las estructuras tardías se edificaron con zócalos de piedra y alzados de tierra.

Por otra parte, la presencia de ladrillos, *tegulae* e *imbrices* en los conjuntos con material tardío, y su aparente ausencia de los niveles clásicos excavados hasta el momento, ponen de manifiesto las diferencias arquitectónicas existentes entre ambos poblados.

También en la parte alta, en el nivel superficial y en un relleno relacionado con la alteración reciente de una estructura de transición entre las fases talayótica y postalayótica, aparecieron grandes bloques de *opus signinum* y fragmentos de *tegulae*. Incrustado en uno de los bloques había un fragmento de borde de Hayes 92, y, en otro, un fragmento de fondo con decoración a ruedecilla de un cuenco de forma Hayes 91 A o B, que proporcionan un *terminus post quem* de la segunda mitad del siglo V d.n.e. para la preparación del pavimento. Esto confirma la existencia de uno o varios edificios de cierta

elaboración, que probablemente fueron destruidos por la construcción de la era de trillar moderna. En esta misma zona apareció también una tesela, la única encontrada hasta el momento.

### **Son Fornés en el Mediterráneo**

Las comunidades que habitaron este asentamiento estaban integradas en una red de relaciones comerciales que se extendía a lo largo y ancho de la cuenca mediterránea, y a través de la cual llegaron a Son Fornés los productos ibicencos, provenzales, tunecinos, tal vez tripolitanos, focenses y de la costa sur de Asia Menor/norte de Siria. Entre estas importaciones destaca, por su buen estado de conservación, un ánfora tipo Late Roman Amphora 1 (figura 6) aparecida, como se ha mencionado, cerca del Talayot 1.

Actualmente, la zona de producción de estas ánforas se sitúa en una franja que se extiende desde el extremo suroeste de Asia Menor al norte de Siria (Antioquía y desembocadura del Orontes), en la que hay que incluir Rodas y Chipre, y quizá también Lesbos y Eubea (Peacock, 1984: 20-22; Remolà, 2000: 218-219). Como es sabido, la LRA1 es una de las ánforas más comunes del Mediterráneo tardoantiguo. Su área de dispersión abarcó desde Egipto hasta las islas británicas, y desde el bajo Danubio hasta las Baleares y la costa mediterránea peninsular, y su distribución llegó a asentamientos de muy distintas categorías, desde puertos y centros urbanos a fortificaciones o poblados rurales (Scorpan, 1975; Egloff, 1977; Keay, 1984: 268-278; Panella, 1986; Cerdà, 1999; Tomber y Williams, 1990). Con respecto a su datación, es igualmente dilatada. La difusión en el Mediterráneo oriental pudo empezar muy a finales del siglo IV d.n.e., mientras que en el occidental parece que se generalizó en el siglo V (Remolà, 2000: 216-217, 219). En las excavaciones británicas en Cartago se documentó en depósitos que van desde 425-450 hasta el siglo VII (600 d.n.e. o posterior) (Peacock, 1984: 119). Diversos



contextos (Roma-Templo de la Magna Mater, Classe, Cartago-Misión Americana, Porto Torres, Neapolis/Nabeul, Berenice/Bengasi, Sacidava) apoyan la pervivencia a lo largo de los siglos V-VI e incluso comienzos del VII (Scorpan, 1975; Stoppioni, 1983; Panella, 1986). El perfil y las dimensiones del ejemplar de Son Fornés parecen indicar una datación intermedia dentro de la serie.

Como es frecuente en este tipo de ánforas, la pieza conserva restos de un *titulus pictus* en tinta roja sobre los hombros y el cuello. Está escrito en caracteres griegos utilizando letra cursiva y, aunque no es legible en su totalidad, se pueden distinguir algunos elementos.

A un lado del cuello se lee ΧΜΓ, una posible abreviatura de la fórmula Χριστο[ς] Μαρίας γεννα (María engendró a Cristo), como se ha propuesto para ejemplos del Palatino (Pensabene, 1981) y el Ágora de Atenas (Lang, 1976). En el lado opuesto del cuello se identifican los restos de un crismón. Fragmentarios pero todavía legibles, los caracteres Χ y λ pintados en el hombro, junto a una de las asas, pueden ser una indicación de volumen: 30 (o 3... si el numeral está incompleto) *xestai* (Remolà, 2000: 217-218). Por su parte, la θ (también en el hombro, al otro lado de la misma asa que los dos anteriores) es uno de los caracteres frecuentes en los *tituli picti* (Davies, 1984: 141-151). Puede tratarse de un numeral (9), mientras que asociada a una ε se ha interpretado como una posible abreviatura de θεματα (conservas) o como una fórmula cristiana (ἡθεός?) (Remolà, 2000: 217). En todo caso, su lectura depende de la de los caracteres que la acompañan. Asimismo, hay que tener en cuenta que en algunos letreros completos se ha podido distinguir más de una fase de escritura (Davies, 1984: 141).

En todo caso, en Son Fornés las ánforas tardías no abundan, ni parece que abundasen en ningún momento, ya que, de los tres ejemplares identificados con

seguridad, uno corresponde a la segunda mitad del siglo IV-siglo V, otro a los siglos V o VI, y el tercero al siglo VII. La importación de alimentos, ya fuese aceite, vino, lentejas, salsas de pescado, u otro de los productos transportados en esta clase contenedores, no debió tener un papel relevante en la vida de las comunidades del poblado, que se abastecerían por sus propios medios y/o intercambiando en mercados más próximos.

Una mercancía que llegaba con mucha más frecuencia desde los centros productores de ultramar era la vajilla de mesa. De la composición de la muestra llama la atención sobre todo su alto índice de diversidad: los ejemplares que se han podido clasificar con seguridad pertenecen a 23 tipos o variantes distintos, de los cuales 18 están representados por un individuo, cuatro por dos, y uno por cuatro. Incluso en el caso de la forma Hayes 61B, aparentemente repetida, cada uno de los ejemplares pertenece a una variante diferente. En el patrón de consumo de estos productos, pues, pesa más la variedad que la funcionalidad, lo cual indica que en el intercambio no primó su valor de uso.

### **El contexto local**

En lo que respecta a su entorno próximo, Son Fornés convivió con otros asentamientos contemporáneos (tabla 1, figura 7). A juzgar por los tipos cerámicos presentes en superficie, la extensión de las concentraciones de material arqueológico (que consideramos indicativa del tamaño de los asentamientos, aunque no equivalente a su extensión real), y la topografía de los emplazamientos, parece que en su mayoría se trataba de pequeñas granjas dispersas ocupadas desde siglos anteriores. La excepción es Puig de Sant Miquel, un asentamiento en altura relativamente grande y de nueva creación, que pudo compartir con Son Fornés el carácter de centro local, si bien cada uno con sus propias características y funciones: mientras que en la elección del emplazamiento del primero parece que primó la dificultad de acceso y el dominio visual sobre el entorno, en

la del segundo debió pesar la accesibilidad, tanto de fuera a dentro, como de dentro a los diversos territorios económicos, las vías de comunicación y otros núcleos de población.

### **Evolución posterior**

Debido a la falta de estructuras arquitectónicas y material diagnóstico, es complicado afirmar hasta qué punto Son Fornés estuvo ocupado más allá del siglo VII d.n.e. Los hallazgos cerámicos, entre ellos una tapadera de pasta blanquecina con asa de pivote y decoración a la almagra, indican que el sitio siguió siendo, cuando menos, frecuentado también en época andalusí. El ejemplo más destacado es un ataífor-tapadera con decoración de cuerda seca total, probablemente procedente de la zona de Almería y datado en la primera mitad del siglo XII (Museu Arqueològic de Son Fornés, 2014), anómalo en un contexto rural, que plantea una incógnita sobre la naturaleza y el significado de la ocupación de Son Fornés poco antes de la conquista aragonesa de Mallorca.

### **Agradecimientos**

La investigación del yacimiento arqueológico de Son Fornés está dirigida por el grupo ASOME (Grup d'Arqueologia Social de la Mediterrània, Universitat Autònoma de Barcelona – SGR), coordinado por Vicente Lull, Rafael Micó, Cristina Rihuete Herrada y Roberto Risch. Los resultados del trabajo que aquí se presenta no hubieran sido posibles sin la colaboración de un nutrido grupo de especialistas, estudiantes y voluntariado que desde el año 1975 han trabajado en las campañas de excavación y en las interminables sesiones de remontaje y catalogación que, desde 2002, se llevan a cabo en el Museo Arqueológico de Son Fornés.

## BIBLIOGRAFÍA

AMENGUAL, P., FORÉS GÓMEZ, A., GELABERT BATLLORI, L., GILI, S., HERNÁNDEZ-GASCH, J., LULL, V., MICÓ, R., RIHUETE, C., y RISCH, R., 2012, S1. Un edifici singular en el Son Fornés d'època clàssica (segles III a.n.e – I de n.e.), IV Jornades d'Arqueologia de les Illes Balears IV, Eivissa, 71-81.

AMENGUAL, P., FORÉS GÓMEZ, A., GELABERT BATLLORI, L., GILI, S., HERNÁNDEZ-GASCH, J., LULL, V., MICÓ, R., RIHUETE, C., y RISCH, R., 2013, 14<sup>a</sup> campanya d'excavacions arqueològiques al jaciment de Son Fornés. El Santuari 2, V Jornades d'Arqueologia de les Illes Balears, Palma, 101-108.

BONIFAY, M., 2005, Observations sur la typologie des amphores africaines de l'Antiquité Tardive, en GURT, J.M., BUXEDA, y CAU, M.A. (eds.): LRCW I. Late Roman Coarse Wares, Cooking Wares and Amphorae in the Mediterranean. Archaeology and Archaeometry, BAR Int. Ser. 1340, 451-472.

BONIFAY, M. y PELLETIER, J.D., 1983, Éléments d'évolution des céramiques de l'Antiquité Tardive à Marseille d'après les fouilles de la Bourse (1980-1981), Revue Archéologique Narbonnaise, XVI, 285-346.

BONIFAY, M. y PIÉRI, D., 1995, Amphores du Ve au VIIe s. à Marseille : nouvelles données sur la typologie et le contenu, Journal of Roman Archaeology, 8, 94-120.

BURGAYA, B., LULL, V., MICÓ, R., MUNAR, M., RIHUETE, C., RISCH, R., 2008, Campanya de consolidació i restauració al Jaciment Arqueològic de Son Fornés (Montuïri, Mallorca), 2007, Memòria del Patrimoni Cultural, B.3. Arqueologia del Subsòl. Excavacions Programades 0196. Consell de Mallorca, Palma.

CARANDINI, A., ANSELMINO, L., PAVOLINI, C., SAGUÍ, L., TORTORELLA, S. y TORTORICI, E., 1981, *Atlante delle forme ceramiche I. Ceramica fine romana nel bacino Mediterraneo (Medio e Tardo Impero)*, Roma.

CAU ONTIVEROS, M.A., 1999, Importaciones de cerámicas tardorromanas de cocina en las Illes Balears: el caso de Can Sora (Eivissa), en CAPEL MARTÍNEZ, J. (eds.), *Arqueometría y arqueología*, Universidad de Granada, Granada.

CERDÀ i JOAN, D., 1999, *El vi en l'Ager Pollentinus i el seu entorn*, Consell de Mallorca, Mallorca.

DAVIES, S.M., 1984, The dipinti, stamps and graffiti, en FULFORD, M. G. y PEACOCK, D.P.S., *The Avenue du Président Habib Bourguiba, Salamambo: The Pottery and other Ceramic Objects from the Site. Excavations at Carthage: The British Mission*, vol. I.2, Sheffield, 141-154.

DÍEZ, T., GASULL, P., LULL, V. y SANAHUJA YLL, M.E., 1980, Excavaciones en el yacimiento de Son Fornés (Montuïri, Mallorca), *Noticiario Arqueológico Hispánico* 9, 313-378.

EGLOFF, M., 1977, *Kellia. La poterie copte. Quatre siècles d'artisanat et d'échanges en Basse-Égypte*, Recherches suisses d'Archéologie Copte III, Ginebra.

FORÉS A., 2008, Programa de manteniment al jaciment arqueològic de Son Fornés (Montuïri, Mallorca), *Memòria del Patrimoni Cultural*, A.5. Arqueologia de Subsòl. Conservació/Restauració 0101. Consell de Mallorca, Palma

FULFORD, M.G., 1984, The red-slipped wares, en FULFORD, M. G. y PEACOCK, D.P.S., *The Avenue du Président Habib Bourguiba, Salamambo: The Pottery and other*

Ceramic Objects from the Site. Excavations at Carthage: The British Mission, vol. I.2, Sheffield, 48-115.

GASULL, P., LULL, V. y SANAHUJA YLL, M<sup>a</sup> E., 1984a, Son Fornés I: La fase talayótica, *British Archaeological Reports*, Int. ser. 209, Oxford.

GASULL, P., LULL, V. y SANAHUJA YLL, M<sup>a</sup> E., 1984b, Estudio comparativo de los Talaiots 1 y 2 de Son Fornés (Montuïri, Mallorca), en CHAPMAN, R.W., WALDREN, W.H. y KENNARD R.-C. (eds.), *The Deyá Conference of Prehistory*, *British Archaeological Reports*, Int. ser. 229, Oxford, 1239-1257.

GASULL, P., LULL, V. y SANAHUJA YLL, M<sup>a</sup> E., 1984c, La habitación nº 5 de Son Fornés (Montuïri, Mallorca): modelo de una vivienda talayótica, en CHAPMAN, R.W., WALDREN, W.H. y KENNARD R.-C. (eds.), *The Deyá Conference of Prehistory*, *British Archaeological Reports*, Int. ser. 229, Oxford, 1259-1297.

GASULL, P., LULL, V. y SANAHUJA YLL, M<sup>a</sup> E., 1986, Son Fornés I: La fase talayótica. Ensayo de reconstrucción socioeconómica de una comunidad prehistórica de la isla de Mallorca, *Trabajos de Prehistoria* 43: 311-322.

HAYES, J.W., 1972, *Late Roman Pottery*, The British School at Rome, Londres.

HAYES, J.W., 1977, North African flanged bowls: a problem in fifth-century chronology, en DORE, J. y GREENE, K. (eds.), *Roman Pottery Studies in Britain and Beyond. Papers presented to John Gillam, July 1977*, *BAR Supplementary Series*, Oxford: 279-287.

KEAY, S.J., 1984, *Late Roman Amphorae in the Western Mediterranean. A typology and economic study: the Catalan evidence*, *BAR Int. Ser.* 196 (i y ii).

LANG, M., 1976, Graffiti and Dipinti, The Athenian Agora, 21, Princeton.

LULL, V., MICÓ, R., RIHUETE, C. y RISCH, R., 2001, La Prehistòria de les Illes Balears i el jaciment arqueològic de Son Fornés (Montuïri, Mallorca) - La Prehistoria de las Islas Baleares y el yacimiento arqueológico de Son Fornés (Montuïri, Mallorca), Fundación Son Fornés, Montuïri, Mallorca.

LULL, V., MICÓ, R., RIHUETE, C. y RISCH, R., 2008, 13<sup>a</sup> Campanya d'excavacions sistemàtiques al Jaciment Arqueològic de Son Fornés (Montuïri, Mallorca), 2008, Memòria del Patrimoni Cultural, B.3. Arqueologia de Subsòl. Excavacions Programades 2003. Consell de Mallorca, Palma.

LULL, V., MICÓ, R., PALOMAR, B., RIHUETE, C. y RISCH, R., 2008, Cerámica talayótica. La producción alfarera mallorquina entre ca. 900 y 550 antes de nuestra era, Col·lecció d'Arqueoecologia Social Mediterrània, núm. 1, Edicions Bellaterra, Barcelona.

LULL, V., MICÓ, R., RIHUETE, C., RISCH, R., AMENGUAL, P., FORÉS, A., GELABERT, L., HERNÁNDEZ-GASCH, J., BURGAYA, B. y MUNAR, M., 2013, 14 campanya d'excavacions sistemàtiques al jaciment arqueològic de Son Fornés (Montuïri, Mallorca). Any 2011, Memòria del Patrimoni Cultural 10-11, Consell de Mallorca, Palma.

MICÓ, R., 2005, Cronología absoluta y periodización de la Prehistoria de las Islas Baleares. British Archaeological Reports, International Series 1373, Tempus Reparatum, Oxford.

MURIALDO, G., 1995, Alcune considerazioni sulle anfore africane di VII secolo dal "castrum" di S. Antonino nel Finale, Archeologia Medievale, XXII, 433-453.

MURIALDO, G., BONORA E., FALCETTI, C., FERRETTI, F., FOSSATI, A., MANNONI, T., VICINO, G. e IMPERIALE, G., 1988, Il "castrum" tardoantico di S. Antonino di Perti, Finale Ligure (Savona): fasi stratigrafiche e reperti dell'area D. Seconde notizie preliminari sulle campagne di scavo 1982-1987, *Archeologia Medievale*, XV, 335-396.

MUSEU ARQUEOLÒGIC DE SON FORNÉS, 2014, 141-Plat, en LINTZ, Y., DÉLÉRY, C y LEONETTI, B. T. (dir.), *Le Maroc médiéval. Un empire de l'Afrique à l'Espagne*, Louvre Editions, Hazan, Paris, 246.

PANELLA, C., 1983, Le anfore africane della prima, media e tarda età imperiale: tipologia e problemi, *Actes du Colloque sur la Céramique Antique. Carthage*, 23-24 juin 1980, CEDAD, Dossier 1, 171-196.

PANELLA, C., 1986, Le anfore tardoantiche: centri di produzione e mercati preferenziali, en GIARDINA, A. (ed.), *Società romana e impero tardoantico III: Le merci, gli insediamenti*, Laterza, Roma, 251-272.

PEACOCK, D.P.S., 1984a, Petrology and origins, en FULFORD, M. G. y PEACOCK, D.P.S., *The Avenue du Président Habib Bourguiba, Salammbô: The Pottery and other Ceramic Objects from the Site. Excavations at Carthage: The British Mission*, vol. I.2, Sheffield, 6-28.

PEACOCK, D.P.S., 1984b, The amphorae: typology and chronology, en FULFORD, M. G. y PEACOCK, D.P.S., *The Avenue du Président Habib Bourguiba, Salammbô: The Pottery and other Ceramic Objects from the Site. Excavations at Carthage: The British Mission*, vol. I.2, Sheffield, 116-140.



PENSABENE, P., 1981, Anfore tarde con iscrizioni cristiane dal Palatino, *Rivista di Studi Liguri* 42.1-4, 189-213.

RAMON, J., 1986, El Baix Imperi i l'època bizantina a les Illes Pitiuses, Consell Insular d'Eivissa i Formentera, Conselleria de Cultura, Ibiza.

REMOLÀ VALLVERDÚ, J.A., 2000, Las ánforas tardo-antiguas en Tarraco (Hispania Tarraconensis), *Publicacions Universitat de Barcelona, Col·lecció Instrumenta*, 7.

RIERA RULLÁN, M. y MARTÍNEZ ORTEGA, A., 2009, Estudi preliminar dels materials arqueològics de les excavacions al sector oest de Son Peretó dels anys 1982 i 1984, V Jornades d'estudis locals de Manacor: El patrimoni cultural de Manacor, 16 i 17 de maig de 2008, Ajuntament de Manacor, Manacor, 291-322.

RIGOIR, J., 1968, Les sigillées Paléochrétiennes grises et orangées, *Gallia*, XXVI.1, 177-244.

RIHUETE, C., 2005, El Museu Arqueològic de Son Fornés: de la investigació a la difusió", *Musa. Revista del Museu d'Història de Manacor* 1, 14-23.

SAGUÍ, L., 1998, Il deposito dell Crypta Balbi: una testimonianza imprevedibile sulla Roma del VII secolo?, en L. SAGUÍ (a cura di), *Ceramica in Italia: VI-VII secolo*, Biblioteca di Archeologia Medievale 14 (2 vols.), 305-330.

SCORPAN, C., 1975, Ceramica romano-bizantina de la Sacidava, Pontica, VIII, 263-313.

STOPPIONI, M., 1983, Le anfore, Ravenna e il porto di Classe. Venti anni di ricerche archeologiche tra Ravenna e Classe, *Bolonia*, 130-146.

TOMBER, R. y WILLIAMS, D., 1990, Late roman amphorae in Britain, *Journal of Roman pottery studies*, 1: 42-54.

VAN DOORNINCK, F.H., 1989, The cargo amphoras on the 7th century Yassi Ada and 11th century Serçe Limani shipwrecks: two examples of a reuse of byzantine amphoras as transport jars, en DEROCHE, V. y SPEISER, J.H. (eds.), *Recherches sur la Céramique Byzantine*, Bulletin de Correspondence Hellénique Suppl. 18: 247-257.



Figura 1. Vista aérea del sector sudoeste de Son Fornés con los talayots 1 y 2 y las estructuras de las sucesivas fases de ocupación.

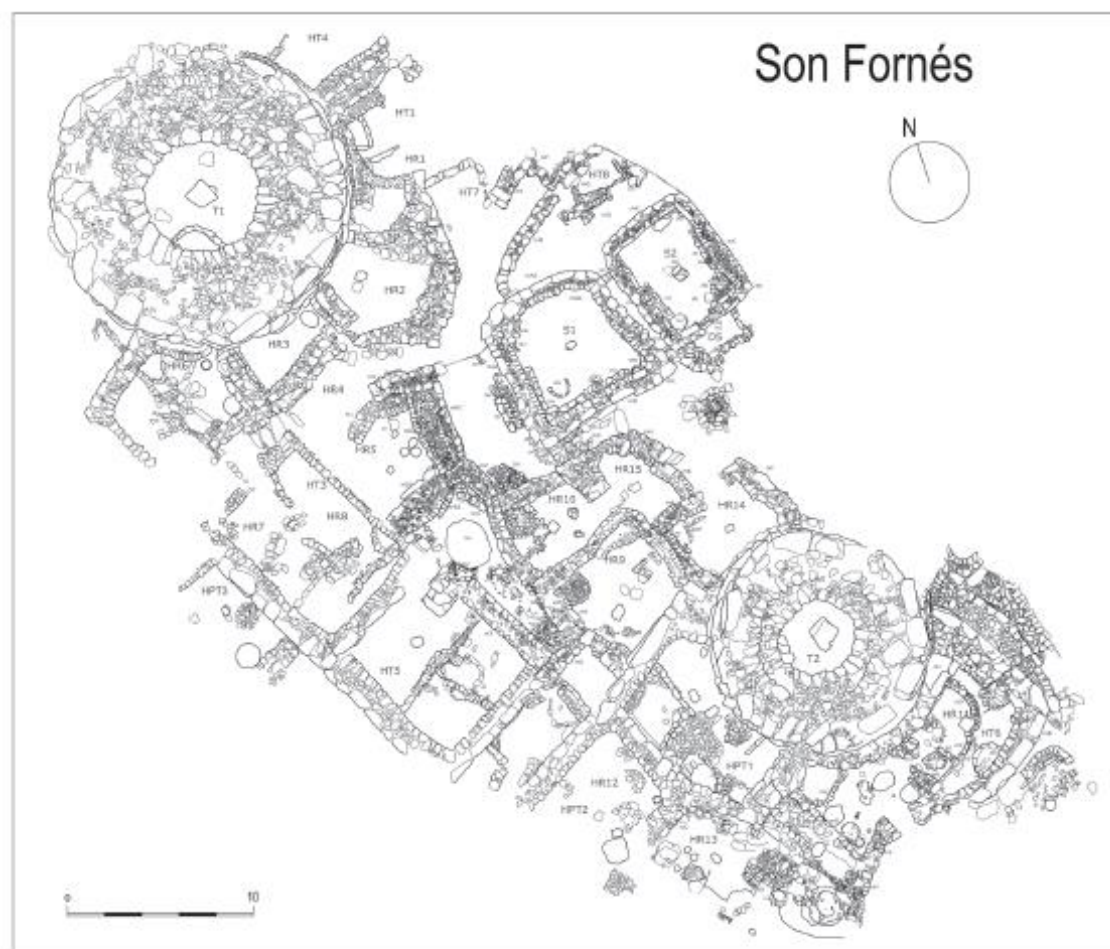


Figura 2. Planta de los edificios visibles en el sector museizado de Son Fornés

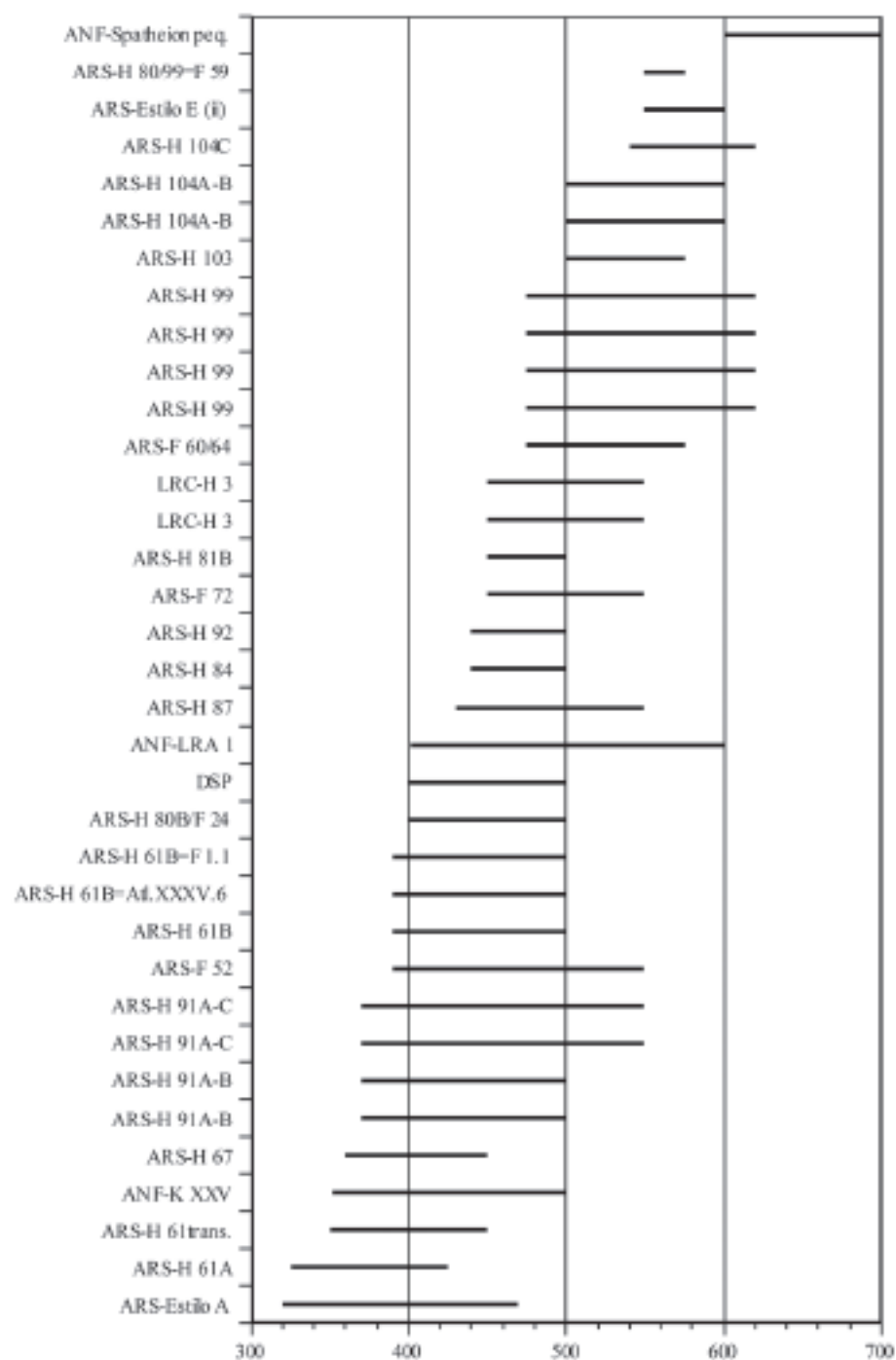


Figura 3. Clases cerámicas y morfotipos de identificación segura.  
 Dataciones según Rigoir 1968; Hayes 1972, 1977; Carandini *et al.* 1981;  
 Bonifay y Pelletier 1983; Stoppioni 1983; Fulford 1984; Keay 1984; Peacock  
 1984b; Panella 1986; Van Dorninck 1989; Bonifay y Piéri 1995; Murialdo  
 1995; Remolà 2000; Bonifay 2005





Figura 4. *Spatheion* de pequeñas dimensiones,  
núm. inv. SF-D6-1A2-10



Figura 5. Vista de la colina de Son Fornés desde el Norte. Al fondo, entre los talayots 1 y 2, zona de hallazgo de material disperso. En la parte intermedia, a la derecha, Zona G con la estructura circular de la era de trillar moderna cuya construcción debió arrasar los edificios tardoantiguos



Figura 6. Late Roman Amphora 1 con *titulus pictus* aparecida en la zona adyacente al Talayot 1

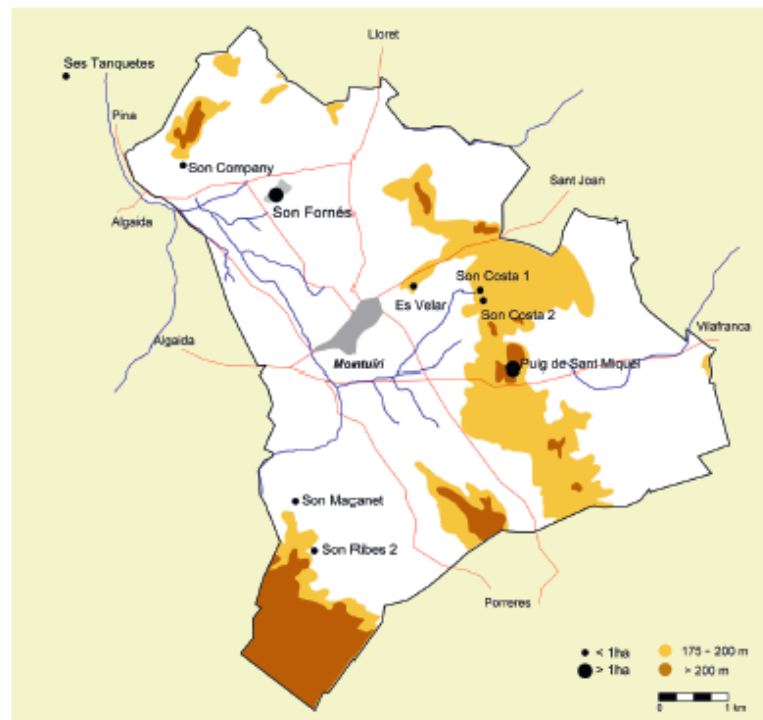


Figura 7. Poblamiento tardoantiguo del entorno de Son Fornés

YACIMIENTO	UTM	CRONOLOGÍA	MATERIAL TARDOANTIGUO	SUPERFICIE	DISTANCIA A S. FORNÉS
Son Costa 1	500.300 4380.450	SS. II, IV, V, VI d.n.e.	ARS Hayes 3, 59, 99, Fulford 50 LRC Hayes 3 Pivote <i>spatheion grande</i> Lucerna norteafricana	0,25 ha	3,34 km
Son Costa 2	500.400 4380.300	SS. I a.n.e./I d.n.e., II, III, V, VI d.n.e.	ARS Hayes 2/3, 3, 14-16, 50, 87, 104, Fulford 50	0,25 ha	3,32 km
Puig de Sant Miquel	500.800 4379.500	SS. V, VI, VII? d.n.e.	ARS Hayes 81, 87, 91 A-B, 99, 87/104, 104, 104 C, 105, Fulford 50	2,70 ha	4,26 km
Es Velar	4.995/43.807	Republicano- andalusí	ARS Hayes 99, 104 C Borde Keay LXII, pivote Keay LXI/LXII	3,75 ha?	2,37 km
Son Company	495.850 4382.500	S. VI d.n.e.; andalusí	ARS Hayes 99, Fulford 50	0,2 ha	1,42 km
Ses Tanquetes	494.300 4383.600	SS. II-IV, VI d.n.e.	ARS Fulford 50	0,5 ha	3,26 km
Son Maçanet	497.650 4377.500	SS. V/VI d.n.e.	ARS Hayes 87	—	4,31 km
Son Ribes 2	497.900 4376.750	S. VI d.n.e.	ARS Hayes 99	—	5,31 km

Tabla 1. Yacimientos con fases de ocupación tardoantigua de las proximidades de Son Fornés identificados en prospección o registrados en el Inventario de Yacimientos del Museo de Mallorca (Son Maçanet, Son Ribes). Es Velar: superficie imprecisa, posiblemente menor, en el periodo tardoantiguo