

ENFERMEDADES INFECCIOSAS

ESTUDIO SEROLÓGICO DE *EHRlichia CANIS*, *ANAPLASMA PHAGOCYTOPHILA* Y *NEORICKETTSIA RISTICII* EN PERROS RESIDENTES EN COLECTIVIDADES DE MADRID

E. Aguirre*, A. Sainz*, I. Amusatogui*, F. Rodríguez*, M. A. Tesouro.**

*Facultad de Veterinaria de Madrid.

**Facultad de Veterinaria de León.

Objetivos del estudio

El objetivo de este trabajo es conocer la seroprevalencia de *Ehrlichia canis* y otros agentes considerados hasta hace poco tiempo como miembros del género Ehrlichia, en concreto, *Anaplasma phagocytophila* y *Neorickettsia risticii*, en dos tipos de colectividades caninas de la Comunidad de Madrid: perros residentes en albergues y perros pertenecientes a la Policía Nacional.

Materiales y Métodos

En este estudio se incluyen un total de 308 perros. 155 procedían de dos albergues caninos de la Comunidad de Madrid, y 153 de la Policía Nacional residentes en un centro de la misma zona. En todos los casos, se procedió a la recolección de suero con el fin de detectar la presencia de anticuerpos frente a *Ehrlichia canis*, *Anaplasma phagocytophila* y *Neorickettsia risticii*, mediante la técnica de inmunofluorescencia indirecta. El punto de corte de la técnica se estableció, para los tres agentes, en 1:40.

Resultados

Todos los perros pertenecientes a la Policía Nacional incluidos en el estudio resultaron seronegativos frente a los tres agentes estudiados. En la población de perros residentes en albergues caninos la seroprevalencia obtenida frente a *Ehrlichia canis* fue del 8,4% (13 sueros), frente a *Anaplasma phagocytophila* fue del 4,5% (7 muestras) y frente a *Neorickettsia risticii*, del 1,2% (2 sueros).

En 5 casos se observó seropositivi-

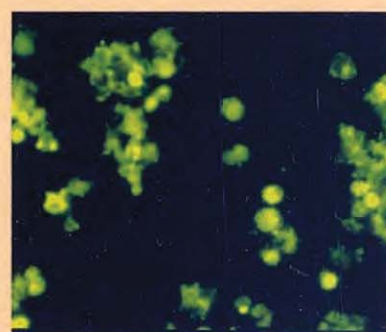
dad frente a más de uno de estos microorganismos; concretamente 3 muestras fueron seropositivas a los 3 agentes estudiados y 2 resultaron positivas a *E. canis* y *A. phagocytophila*. Además, en nuestro estudio hemos encontrado 8 perros positivos únicamente a *E. canis* y 2 seropositivos exclusivamente a *A. phagocytophila*.

Conclusiones

Diferentes estudios han demostrado que las condiciones de manejo e higiene de los animales residentes en colectividades inciden en la seroprevalencia de *E. canis*, *A. phagocytophila* y *N. risticii*. De hecho, en algunas jaurías de perros de caza de la Comunidad de Madrid previamente estudiadas, la prevalencia de *E. canis* es del 60-70%. Nuestros resultados indican que las medidas profilácticas existentes en los albergues analizados y, en especial, en el colectivo de perros de la Policía Nacional, parecen ser eficaces.

Agradecimientos

Agradecemos a Gloria Jiménez Cuevas y a Silvestre Galera Carrillo, veterinarios del Cuerpo Nacional de Policía, su inestimable ayuda en la realización de este trabajo.



Inmunodeficiencia indirecta positiva frente a *Neorickettsia risticii*