

EXÓTICOS

MICOSIS INTESTINAL Y ENFERMEDAD METABÓLICA ÓSEA (EMO) EN UNA IGUANA VERDE (*IGUANA IGUANA*)

M.J. Ruiz¹, L. Carrasco¹, A.I. Raya¹, A. Núñez¹, E. Mozos¹, H.E. Jensen²

¹ Dpto. A. y Anatomía Patológica Comparadas. Facultad Veterinaria. Universidad de Córdoba, ² KVL Copenhagen, Denmark.

Caso clínico

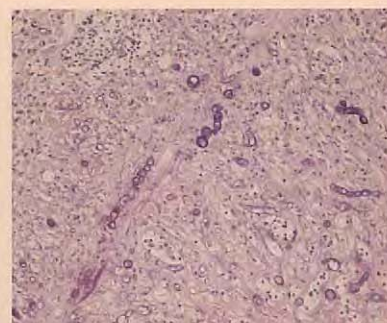
Introducción

La iguana verde (*Iguana iguana*) es uno de los reptiles más populares y comercializados internacionalmente a través de granjas especializadas en su cría y exportación.

Describimos un caso clínico en iguana verde, hembra con dos años de edad que manifestó signos de enfermedad como abultamiento simétrico de la mandíbula y pérdida de consistencia, con tacto similar a goma, por lo que fue llevada al veterinario.

En la exploración clínica se observó además el aumento simétrico de volumen de las extremidades en las regiones humeral y femoral. Se realizó un estudio radiológico, que confirmó la disminución de la densidad ósea en los huesos del esqueleto apendicular y mandibular. El animal murió al cabo de un mes y se realizó la necropsia. En el estudio *postmortem* se confirmó la pérdida de consistencia y alteraciones óseas compatibles con EMO. En la apertura del tubo digestivo se observó, en la mucosa del intestino delgado, congestión y enteritis fibrinosa localizada. Se recogieron muestras de los diferentes órganos que fueron fijadas y procesadas para su estudio histopatológico. Microscópicamente se observó una enteritis necrótica acompañada de múltiples hemorragias y edema en la mucosa. Asociada a esta lesión en la lámina propia, submucosa y túnica muscular se observaron hifas de morfología irregular, escasamente ramificadas y septadas. Además, se encontraron, estructuras de morfología redondeada, de tamaño muy variable, a veces dispuestas en forma de cordón a

continuación de las hifas. Para determinar el agente causal se realizó un estudio inmunohistoquímico, observando una inmunorreacción positiva con el antisero frente *Absidia corymbifera*. En los huesos se observó una proliferación de tejido fibroso, muy activo asociado a la pérdida de tejido óseo calcificado. El diagnóstico histopatológico definitivo fue de una enteritis micótica por *Absidia corymbifera* y EMO en grado severo.



Discusión

La enfermedad metabólica ósea es muy frecuente principalmente en saurios y quelonios mal alimentados con déficit de vitaminas, alteración del balance calcio-fósforo y falta de exposición a luz ultravioleta B. En el caso que describimos se considera que el cambio introducido en la alimentación y la situación avanzada de EMO que desarrolló favorecieron la infección oportunista por el hongo y el desarrollo de la enteritis micótica.

Bibliografía

1. Girling SJ, and Raiti P: (ed) (2004). British Small Animal Veterinary Association Manual of Reptiles. Second ed. BSAVA. England.
2. Mader DR: Reptilian Metabolic Disorders. In Fudge A.M. (ed). (2000). Laboratory Medicine: avian and exotic pets. WB. Saunders Company, Philadelphia, PA. 210-221.
3. Kaplan W, Chandler FW, Padhye AA, Hamm TE Jr: A Zygomycotic Infection in Captive Snakes. Sabouraudia. International Society for Human and Animal Mycology. 1983; 21: 85-91.

