

Apuntes de...

Dermatología

MT Verde, D Marteles

Servicio Diagnóstico Veterinario Dermatología
Facultad de Veterinaria,
Calle Miguel Servet, 177
50013 Zaragoza

¿Por qué no conseguimos controlar el problema de las pulgas?

La dermatitis pruriginosa más frecuente, tanto en perros como en gatos, es la dermatitis alérgica a la picadura de pulga (DAPP); sin embargo, es un problema que los veterinarios no acabamos de resolver con el éxito que debiéramos. Existen factores que se nos escapan, que no controlamos, a pesar de disponer de herramientas suficientes: un exhaustivo conocimiento de la biología de la

pulga (Tabla 1), una gran cantidad de moléculas químicas desarrolladas en los últimos años para el control de todas las formas del parásito y protocolos a utilizar según las características del caso.

Por ello, debemos anotar los aspectos que pueden resultar claves para conseguir mejores resultados en los pacientes con DAPP.



Figura.1 *Ctenocephalides felis felis*

Ctenocephalides felis (la pulga del gato) (Fig.1) es la más común de las pulgas, que se puede encontrar tanto en los gatos como en los perros y en prácticamente todas las latitudes del mundo.

Cuando la pulga encuentra hospedadores adecuados, se convierte en un ectoparásito permanente.

El desarrollo de estadios inmaduros en el medio es la principal fuente para las reinfecciones de los perros y los gatos.

La puesta de huevos comienza a las 24-48 h de que la pulga ha ingerido sangre y se mantiene a lo largo de toda su vida adulta.

El mayor o menor desarrollo de las formas inmaduras depende principalmente de las condiciones ambientales:

- Tª templada y humedad son muy favorables.
- Tª alta y sequedad son muy desfavorables.

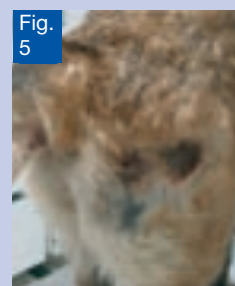
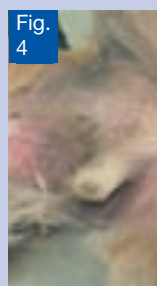
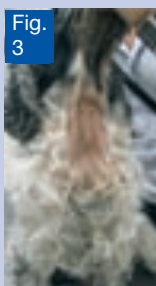
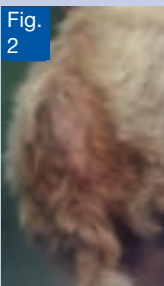
Tabla 1. Sobre las características epidemiológicas de las pulgas

1. Reconocimiento de las presentaciones clínicas o cuadros clínicos.

Para establecer el diagnóstico de la DAPP tanto en los perros (Figs. 2 a 6) como en los gatos

(Figs. 7 a 9), basta con observar los cuadros clínicos característicos (Tabla 2) acompañados de una completa historia clínica.

Sin embargo, los gatos presentan reacciones de



Perros	Gatos
Lesiones papulares y alopecia en zona lumbosacra. Se puede extender hacia la zona de los muslos y el tronco (Fig.2)	Dermatitis miliar papulocostrosa (Fig. 7)
Alopecia, eritema, liquenificación y dermatitis aguda húmeda en cuello (Fig.3)	Alopecia simétrica con diferentes localizaciones (Figs.8 y 9)
Eritema, hiperpigmentación y liquenificación en zona inguinal y perianal (Fig.4)	Placa eosinofílica.
Dermatitis piodérmica (nalgas, facial, cuello...) (Fig.5)	Seborrea seca u oleosa, pelo ensortijado y con nudos y escamas (Fig.10).
Alopecia, escamas y costras secundarias a autotraumatismo (Fig.6)	Acné de la zona del mentón (Fig.11).
Signos semejantes a Dermatitis Atópica concurrentemente. Otitis externa, prurito facial, axilar, pedal e inguinal.	Úlcera idiopática (Fig. 12).

Tabla 2. Cuadros clínicos de DAPP

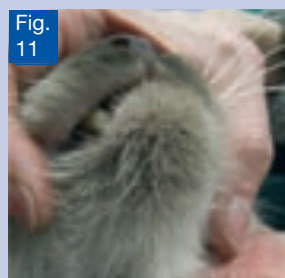
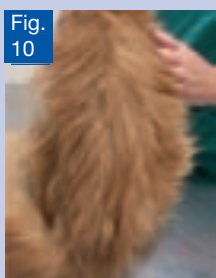
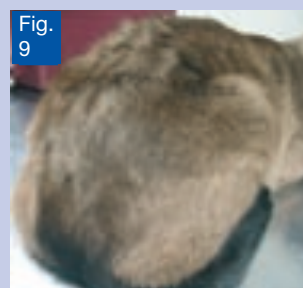
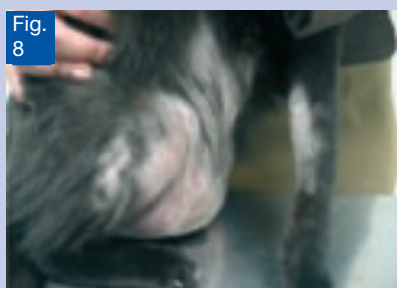
hipersensibilidad a la picadura de pulga que pueden cursar con cuadros atípicos (Figs. 10,11 y 12). Por ello, en todos los casos en los que se observen signos clínicos que puedan estar relacionados con rascado, mordisqueos ó lamidos, incluiremos siempre DAPP como posible causa, y aplicaremos un exhaustivo control antiparasitario para asegurarnos de que eliminamos esta patología; pues aquí puede residir uno de los errores más frecuentes cometidos por el clínico en el proceso diagnóstico.

2. Análisis de las características del entorno en el que viven los animales afectados y selección de las medidas terapéuticas y preventivas más adecuadas al caso.

En este apartado nos referimos a las decisiones relativas al tipo de productos que se deben utilizar para conseguir una lucha eficaz frente a las pulgas,

esto es: un tratamiento integrado. Para establecer el protocolo adecuado en cada caso, es preciso que el veterinario analice los factores que confluyen en cada paciente, así como las características medioambientales del entorno.

Lo más sencillo es aplicar un "adulticida" de los muchos existentes en el mercado, en combinación con un "inhibidor del crecimiento de los insectos" (IGRs), acompañando de una limpieza periódica de la cama de las mascotas o zonas de descanso (aspirador a presión con agua caliente). Los adulticidas eliminan las formas adultas del animal y los IGRs impiden que huevos, larvas y pupas de las pulgas que sobrevivan a la actividad adulticida, se transformen en formas viables. Por ello es muy importante utilizar IGRs tanto de tipo Juvenoides o IGRs de primera generación (**piriproxifene, fenoxicarb, metoprene**), como inhibidores



de la síntesis de quitina (IDI) o IGRs de segunda generación (**lufenuron**); pues es la mejor forma de establecer un tratamiento preventivo y evitar reinfestaciones y resistencias.

3. Conseguir que el propietario entienda muy bien el problema y aplique el tratamiento adecuadamente.

Los veterinarios dedicamos muy poco tiempo a este apartado. No solemos indagar sobre el grado de conocimiento que tiene el propietario del problema de su mascota, o si tiene conceptos erróneos, o si ha entendido el porqué del tratamiento que le estamos indicando. Hoy, probablemente, es un punto crítico a considerar, la principal fuente de errores; lo que nos impide llegar a controlar esta patología.

Así pues, en el control de la DAPP resulta fundamental instruir al propietario para que seamos capaces de ganar la batalla. Matar las pulgas que hay en un determinado momento sobre la mascota será fácil utilizando cualquiera de los magníficos productos adulticidas hoy disponibles. Eliminar los focos de infestación (larvas, huevos, pupas) de los edificios resulta más complicado y es necesario hacerlo bien. Prevenir la reinfestación, manteniendo un control a largo plazo, será un objetivo prioritario.

La mayoría de los clientes no entienden o tienen conceptos equivocados respecto lo que significa un programa de control de pulgas, y esto es un verdadero obstáculo para el éxito del veterinario. Por tanto, deberemos educar al cliente para obtener su colaboración.

Los puntos clave que los propietarios deben comprender (y los veterinarios deben enseñar) para garantizar el éxito en el control de los problemas de las pulgas son:

1. Muchos propietarios creen que las pulgas saltan de unas mascotas a otras. Pero lo cierto es que las pulgas colonizan al perro o al gato desde el entorno (casa, jardín, parques,..) y que van a pasar toda su vida en la misma mascota. Solo nos desharemos de ellas aplicando adulticidas sobre el paciente afectado.
2. Las pulgas de los gatos pueden infestar igual a los gatos que a los perros. Por tanto deben tratarse ambas especies si están conviviendo.
3. Los gatos que no salen de casa también pueden infestarse. Los propietarios puede introducir a través de sus zapatos, calcetines, etc., larvas infestantes.
4. Los propietarios no conocen el ciclo de las pulgas ni la importancia de las formas larvarias-huevos.
5. Debemos comunicar al propietario que necesitaremos generalmente ocho semanas como mínimo para que acaben de desarrollarse todas las formas biológicas de las pulgas, que no se puede resolver el problema en unos pocos días (se necesita tiempo para que los productos antiparasitarios hagan su efecto sobre todos los estadios). También deben saber que cuando empezamos el tratamiento en una zona muy infestada, incluso puede empeorar el cuadro si hay muchas pulgas emergiendo.
6. Debemos enseñar que las pulgas adultas ponen huevos sobre la mascota colonizada y que estos huevos no se adhieren al pelo, sino que caen al suelo de las zonas en las que está descansando, transformando estas áreas en puntos de contagio.
7. Los propietarios deben entender que gatos y perros de la vecindad, así como otros animales salvajes, pueden entrar en sus patios, corrales o jardines y transformarlos en áreas contaminadas. Tratar el exterior es muy importante, pero no se resuelve todo el problema.
8. A la mayoría de propietarios de perros y gatos les cuesta admitir que tienen pulgas en su casa porque lo consideran un signo de suciedad; lo cual hace que puedan ocultar información precisa para controlar el problema. Debemos aclarárselo para conseguir su colaboración.
9. Eliminar las mascotas de la casa no resuelve el problema, pues las pulgas emergentes colonizaran, por defecto, a los seres humanos que allí viven. Se debe entender que el problema no son las mascotas.
10. Muchos propietarios creen que una vez que se ha resuelto el problema, pueden dejar de hacer un control preventivo. Gran error porque se producen continuas recaídas que obligan a empezar. Las mascotas se van a infectar continuamente en jardines, parques, vecindario en general.

En resumen, como veterinarios debemos asegurarnos que todos los miembros de una vivienda con mascotas afectadas entiendan el problema, sepan que no pueden parar el tratamiento y tienen que tratar a todas las mascotas en contacto. Es muy importante no olvidar la frecuencia entre dosis para evitar espacios "ventanas-agujeros" en los que pueden aparecer las reinfestaciones.

el combo perfecto

Valentina

Duque

Carlota

Canela



Actúa sobre:

- El animal
- El entorno

Máxima:

- Eficacia
- Seguridad

Para todas las razas de:

- Perros
- Gatos

Elimina:

- Pulgas
- Garrapatas

Resistencia al:

- Agua
- Champú

Presentaciones flexibles:

- Spray
- Spot-on

Eficaz en:

- Prevención
- Tratamiento

Satisfacción de:

- Veterinarios
- Propietarios

FRONTLINE Combo
Spot-On Fipronil IGR metopreno

La eficacia es cosa de dos



FRONTLINE® COMBO SPOT-ON PERROS. Composición: Solución para unión dorsal puntual. 100 ml de Frontline® Combo Spot-on perro contienen: Fipronil 10 g; (S)-metopreno 9 g; Butihidroxianisol (E320) 0.02 g; Butihidroxitolueno (E321) 0.01 g; Etanol 7.9 g; Excipiente csp. **Indicaciones:** Eliminación de pulgas (*Ctenocephalides spp.*) durante 8 semanas. Inhibición del desarrollo de huevos, larvas y pupas de pulgas durante 8 semanas. Eliminación de garrapatas (*Ixodes ricinus*, *Dermacentor variabilis*, *Rhipicephalus sanguineus*) hasta 4 semanas. Eliminación de piojos picadores (*Trichodectes canis* y *Felicola subrostratus*) control de la Dermatitis Alérgica por Pulgas. **Contraindicaciones:** No utilizar en cachorros menores de 8 semanas o de 2 kg. No utilizar en animales enfermos o convalecientes. No utilizar en conejos. **Efectos indeseables:** En caso de fallo, puede observarse hipersensibilización. **Reacciones adversas esporádicas:** reacciones cutáneas transitorias en el punto de aplicación, prurito general o atropía. Excepcionalmente hipersensibilización, síntomas neurológicos reversibles, vómitos o síntomas respiratorios. **Precauciones especiales de uso:** Aplicación en un área en la que el animal no pueda chuparse ni ser chupado. Evitar los baños / inmersión en agua los 2 días siguientes y baños más frecuentes que una vez por semana. Antes del tratamiento, pueden utilizarse champúes emolientes, pero reducen la duración de la protección a 5 semanas cuando se utilizan semanalmente. Un baño semanal con un champú medicado de clorhexidina al 2% no afectó a la eficacia durante 6 semanas. Puede utilizarse durante la gestación y lactación. **Posología:** Dosis mínima recomendada de 6.7 mg/kg de fipronil y 6 mg/kg de (S)-metopreno. Una pipeta de 0.67 ml de 2-10 Kg por perro de más de 2 kg hasta 10 kg p.v. Una pipeta de 1.34 ml de 10-20 Kg por perro de más de 10 kg hasta 20 kg p.v. Una pipeta de 2.68 ml de 20-40 Kg por perro de más de 20 kg hasta 40 kg p.v. Una pipeta de 4.02 ml de >40 Kg por perro de más de 40 kg p.v. Intervalo mínimo de tratamiento de 4 semanas. **Modo de administración:** Mantener la pipeta derecha. Romper la punta de la pipeta de un gesto seco. Separar el pelaje del dorso del animal en la base del cuello, enfrente de los omóplatos, hasta que la piel sea visible. Colocar la punta de la pipeta sobre la piel y apretar varias veces para vaciar totalmente su contenido sobre la piel. **Sobredosificaciones:** No se han observado reacciones adversas en cachorros de 8 semanas de edad, perros en crecimiento y perros de 2 kg tratados una vez a cinco veces la dosis recomendada. Después del tratamiento puede aparecer prurito. La aplicación de una sobredosis del producto puede causar aspecto pegajoso del pelo, no obstante, desaparecerá dentro de las 24 horas después. **Precauciones especiales de almacenamiento:** Almacenar en su envase original a 30°C o menos. **Presentaciones comerciales y números administrativos de identificación:** Frontline® Combo Spot-on perro 2-10 kg; Nº de registro 1534 ESP. Caja con 1 tarjeta blister con 3 pipetas de 0.67 ml con la punta estrizada. Frontline® Combo Spot-on perro 10-20 kg; Nº de registro 1535 ESP. Caja con 1 tarjeta blister con 3 pipetas de 1.34 ml con la punta estrizada. Frontline® Combo Spot-on perro 20-40 kg; Nº de registro 1536 ESP. Caja con 1 tarjeta blister con 3 pipetas de 2.68 ml con la punta estrizada. Frontline® Combo Spot-on perro >40 kg; Nº de registro 1537 ESP. Caja con 1 tarjeta blister con 3 pipetas de 4.02 ml con la punta estrizada. **NOMBRE Y DIRECCIÓN DEL TITULAR DE AUTORIZACIÓN DE COMERCIALIZACIÓN:** MERIAL LABORATORIOS S.A C/Taragona nº 161. Locales DIE 08014 Barcelona. **FABRICADO POR MERIAL 29 Avenue Tony Garnier 69007 Lyon Francia. PRESCRIPCIÓN VETERINARIA**