

para poderla sacar, porque esto podría provocar la salida del semen eyaculado. algunos cunicultores acostumbran a dar un masaje a la vulva en el momento de sacarla de la jaula y después con sumo cuidado y evitando que la coneja haga movimientos bruscos, se lleva a su lugar.

E) Evitar que a la coneja se le asuste o maneje durante las quince horas siguientes a la cópula. El desprendimiento de los óvulos maduros en las conejas no ocurre como en la mayor parte de las hembras domésticas, en donde éste es independiente del acto de cubrición, en la coneja para que haya expulsión de óvulos se requiere de la excitación, ya sea por medio de la cópula u otro estímulo (masaje o monta).

La liberación de los óvulos tiene lugar generalmente unas diez horas después del estímulo, por lo tanto la fecundación se realiza después de las primeras diez horas seguidas a la monta, es pues necesario mantener a la coneja durante las primeras quince horas después de la cópula en el más absoluto reposo para evitar que el semen pueda ser arrojado de la vulva de la coneja y como consecuencia no quedar cargada, algunas personas acostumbran revisar el piso de la jaula de las conejas recién cargadas o ver si hay o no semen, es una medida muy buena y da mayor seguridad al cunicultor.

Diario del Yaqui, 28-6-75. México

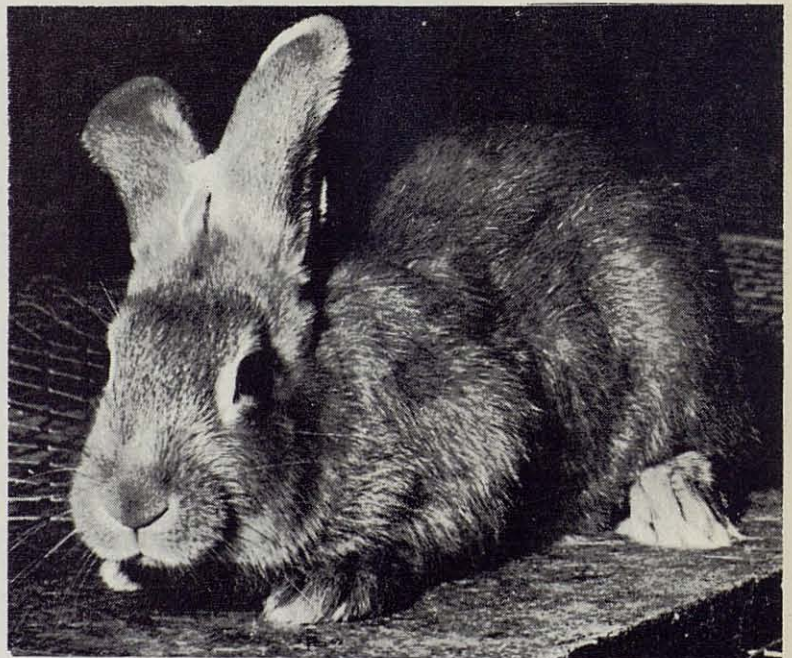
Reproducción del conejo. Consejos prácticos

El conejo es un animal que entre otros se distingue por sus características biológicas y fisiológicas, lo que hace que sus reacciones—particularísimas—no permitan una fácil extrapolación a otras especies animales. Estos caracteres peculiares, deben ser muy tenidos en cuenta al seleccionar los reproductores.

LA REPRODUCCION

Edad de la pubertad en el macho

Según Martinet, (1973) la espermatogénesis comienza entre los 40-50 días de edad. Los primeros espermatogénesis aparecen en el eyaculado a los 120 días, aunque a esta



edad hay numerosísimos espermatozoides anormales y su motilidad es más bien escasa.

Los machos comienzan a ser aptos para la reproducción hacia los 4 y medio, 5 meses, cosa que puede variar según la raza. Los animales de pequeño tamaño suelen ser algo más precoces que las razas gigantes. El Blanco de Bouscat es quizás es quizás la raza en que la pubertad aparece más tardíamente.

Edad de la pubertad en la hembra

Tal como en el macho, la pubertad de la coneja se sitúa entre los 4 y medio y 5 meses, lo cual varía en unas dos semanas según el peso de la raza. Hay numerosos factores que pueden influir en la aparición de la pubertad tales como: fecha del nacimiento, alimentación, problemas sanitarios, etc.etc.

La ovulación provocada

La ovulación propiamente dicha no se produce más que por la cubrición o por la inyección de hormona luteinizante (L.H.). Si después de la cubrición o inseminación artificial hay fecundación, la coneja queda gestante. En caso contrario hay un estado de pseudogestión que dura 16 ó 18 días, durante los cuales se desarrollan cuerpos amarillos, a falta de nidación y desarrollo embrionario.

Aunque de forma poco notable, la coneja también presenta un ciclo sexual. Algunas conejas tienen en sus ovarios algunos folículos grandes, casi hemorrágicos y en fase de degeneración, lo que correspondería al estro o diestro, lo que suele ir acompañado por manifestaciones vulvares en la hembra. Según Martinet (1973) podría reconocerse como mínimo un ciclo de "comportamiento"; las conejas domésticas en semilibertad, viviendo en presencia de machos vasectomizados, aparecen atraídos por el macho cada 4-6 días; las conejas en pseudogestión aceptan al macho preferentemente a los 6, 12 y 18 días.

Actividad sexual

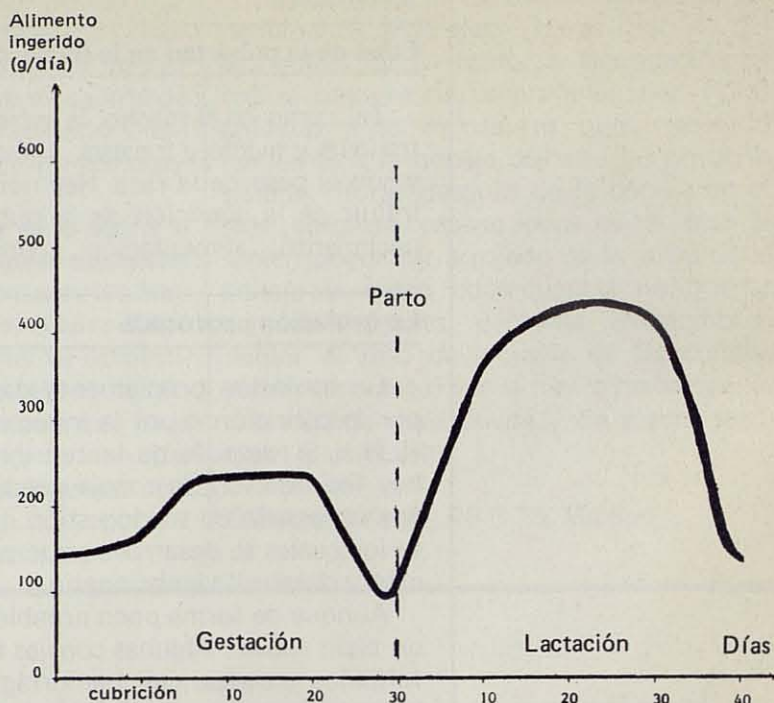
Las variaciones estacionales de la actividad sexual son menos marcadas en el conejo doméstico que en el salvaje, se aprecia, sin embargo, que las concentraciones y los volúmenes de los eyaculados son máximos entre marzo y junio y mínimos al principio del otoño; en tanto que la mayor parte de hembras tienen celos fértiles en mayo-junio, cuando los menos fértiles corresponden a octubre y noviembre.

La duración de la luz influye considerablemente en la actividad sexual de los animales, siendo la máxima actividad sexual de las hembras con 16 horas de luz. Las temperaturas demasiado elevadas (más de 30° C.) producen una notable disminución de la actividad espermática.

Duración de la gestación

Según Matassino, la duración de la gestación es de 31,3 días (más o menos 1,1). Esta corta duración del período de gestación, asociado a la ovulación provocada, permiten una intensificación de la producción de gazapos. Como la coneja tiene un ciclo sexual y biológico bien determinado, permite al criador acomodar el suyo para un programa determinado.

Gráfica 1. Evolución de la alimentación de una coneja reproductora durante las distintas fases de un ciclo (raza californiana).



Fertilidad – Prolificidad

El conejo es un animal fértil por excelencia, señalándose mínimos de eliminaciones del orden del 5% por causa de esterilidad absoluta. Renault y Petit indican que la mayor parte de los fracasos sexuales obedecen a causas externas tales como calores intensos, reducción de la intensidad luminosa, momento del salto, consanguinidad, estado de carnes, influencia nefasta de los tratamientos con antibióticos y vacunaciones intempestivas. Vrillon en una comunicación personal halla tasas de infertilidad del orden del 25%.

El conejo es un animal muy prolífico; las camadas suelen oscilar entre 6 y 12 gazapos.

Alimentación

Las hembras cubiertas a partir de los 4-5 meses tienen necesidades superpuestas de crecimiento y gestación. Las necesidades de mantenimiento (expresadas en unidades de materia seca) representan entre el 3,5 y el 4% del peso vivo, de ahí la conveniencia de tener reproductores ligeros.

Las necesidades de producción varían considerablemente en función de la fase de la vida, siendo tanto más importantes cuanto más elevado sea el ritmo de gestación-lactación.

Los machos tienen unas necesidades de mantenimiento similar al de las conejas pero las de producción son notablemente más bajas que en aquellos.

Para una hembra lactante, el consumo diario está entre 330 y 380 gramos, mientras que cuando está gestando este consumo es del orden de los 150-170 gramos (gráfica 1)

El racionamiento de las hembras durante la gestación tiene un efecto benéfico sobre el balance del ciclo de reproducción, cosa que también se da en otras especies domésticas. Durante la lactación no debe aplicarse ninguna restricción, pues esta repercutiría directamente en la producción de leche, cosa no deseable hasta los 21 días, en los cuales interesa ya frenar la producción para forzar a los gazapos a ingerir alimento seco.

Las conejas lactantes deberían ingerir pienso con un 18-20 por ciento de proteína y sólo del 10 al 12% de fibra bruta, en tanto que las gestantes tienen suficiente con un 12% de proteína y entre un 12 y un 14% de celulosa.

El agua es indispensable para estos animales; las necesidades de la coneja y sus gazapos puede estimarse diariamente en 2,500 litros.

Renovación de reproductoras

Según Renault y Petit (1973), las conejas debieran eliminarse al 12° - 13° parto; sin embargo no hay ninguna norma fija recomendable al respecto y su sustitución únicamente estará en función de los rendimientos.

Como consejo práctico, elimínense todos los animales enfermos pues estos pueden a veces hacer disminuir los rendimientos de toda la granja. Las causas de renovación más frecuentes son : *esterilidad, accidentes de gestación y partos, trastornos digestivos y enfermedades.*

Problemas relacionados con el medio ambiente

Pueden ser divididos en tres grupos, según se refieran a:

- esterilidad,
- abortos embrionarios, y
- mortalidad por abandono de las camadas.

Entre las razones de esterilidad podemos señalar los ruidos no habituales, visitas, calores intensos etc., además de causas orgánicas e infecciosas. El abandono de las camadas y el canibalismo pueden tener que ver con la falta de bebida o con una falta de tranquilidad o con carencias alimenticias.

La producción del conejo de carne

Para facilitar el estudio, distinguiremos:

a) Período que va entre el *nacimiento y el destete*, el cual en un sistema de crianza semi-intensiva abarca un período de 28 días.

b) Período del *destete al sacrificio*: que comprende desde los 28 a los 65-75 días. Los gazapos recién nacidos están totalmente húmedos, incapaces de moverse y condicionados por entero a la madre y al medio ambiente. La temperatura en el interior del nido debe ser de 30-35° C.: si durante los 3-4 primeros días de vida después del nacimiento esta temperatura es inferior, el animal es víctima de lesiones irreversibles en el metabolismo de las grasas lo que le produce la muerte en un plazo de 48 horas. Al nacer el peso medio oscila entre 40-70 g. y consume diariamente el 20% de su peso en leche,