

## Manejo y construcciones

# ¿Por qué mueren en el nido?

A. Delaveau y J.M. Rosell Pujol

(*Professioneallevatore*, 1987, 14: 66-68)

*Este artículo intenta resumir las indicaciones del técnico A. Delaveau y del veterinario español José M. Rosell Pujol, acerca de las causas de la mortalidad precoz. Estas bajas vienen muy relacionadas con la importancia del nido, único hábitat natural de los gazapos durante los 15-20 primeros días de vida.*

El problema de la mortalidad en el período del nacimiento-destete no ha sido totalmente dilucidado, siendo importantes en algunas granjas el número de camadas diezmadas dentro de los 15 y 20 primeros días de vida. Efectivamente, el propio Delaveau señala que en los primeros 8 días se producen las pérdidas más consistentes y las principales causas de mortalidad podemos afirmar que son: el *abandono*, el *canibalismo*, el *aplastamiento*, las *enfermedades debidas a debilidad constitucional*, etc., etc.

Según el autor francés todas las pérdidas son imputables a la escasa aptitud maternal de las madres -abandono, canibalismo, aplastamiento- y que están relacionadas, al menos parcialmente, con la calidad del nido. Por otra parte, es notable la observación de que las causas de mortalidad en estos casos son comunes para todos los conejos de una misma camada.

Según J.M. Rosell, las causas de mortalidad pueden resumirse en tres grupos fundamentales: *infecciosas*, *parasitarias* y *varias* (ambientales, accidentales, congénitas, nutricionales, etc.)

### Nido, actitud materna y errores de gestión

Aunque el autor español pone acento sobre las causas ambientales, subrayando los efectos perniciosos de las temperaturas del

nido: demasiado bajas o demasiado altas; en el primer caso los gazapos pueden morir de frío y en el segundo puede darse en ellos un shock hipertérmico, con tendencia a salir los animales del nido en un intento por mantener una temperatura corporal adecuada (39°C). La salida fuera de tiempo del nido es muy perjudicial pues los gazapos perderán sin duda la única lactancia del día, retrasándose, perdiendo vitalidad y exponiéndose a ser aplastados por la madre.

Según algunos, el nido externo -con el fondo más bajo que el plano de la jaula- tiende a reunir mejor los gazapos y les proporciona mayor protección soslayando estos inconvenientes de salidas; en caso de que la jaula esté dentro del nido requerirá más atenciones por parte del criador.

Estas observaciones son bastante interesantes pues el interior del nido no se corresponde con la entidad general, tratándose de un microambiente que debe ser atendido adecuadamente.

Es importante distinguir la causa de la falta de cuidados de las madres hacia sus camadas, si son debidas realmente a una *mala actitud materna* -que podría definirse de forma intrínseca o extrínseca-, a un *stress* de la coneja, por *errores de manejo*, o por *nidos mal diseñados*.

En este último aspecto, J.M. Rosell Pujol señala el caso de aplastamientos de uno o más gazapos como causa de mala actitud materna, lo cual podría deberse a múltiples causas entre las que cabría mencionar el mal de patas, la mala organización de los nidos o los nidos inadecuados.

La inanición por agalaxia de la coneja, a veces es producida por *causas hormonales*, por *insuficiencia en la alimentación* -raciones escasas, comederos sucios, mala dentición, carencia de agua, etc.- o por la existencia de



*mamitis* más o menos graves.

Es necesario examinar con atención la camada y la madre para diagnosticar las causas del "abandono". A veces parece que los gazapos están bañados en orina, pero sin embargo, puede tratarse de una enteritis con diarreas muy líquidas.

Parece evidente que la reducción de la mortalidad en el nido se debe basar en la mejora del microclima interno de esta pequeña unidad de crianza, interviniendo también sobre aquellos factores que mejoran el bienestar de las madres.

### Enfermedades infecciosas

Las enfermedades infecciosas no pueden ser descartadas entre las bajas causadas antes del destete. Según Rosell Pujol, las más frecuentes son la *estafilococia*, la *colibacilosis* -en forma entérica o septicémica- y la *pneumonia*.

Los gazapos están poco provistos de defensas orgánicas a nivel de sus inmunoglobulinas; a veces presentan la piel húmeda con lo que pueden ser víctimas de gran número de gérmenes presentes en el cuerpo o en el mismo ambiente de los conejares. Se observan con frecuencia gazapillos débiles en las camadas excesivamente numerosas -de más de 8 o 9 individuos-, o en caso de conejas nerviosas y poco productoras de leche.

En la primera semana de vida se ha reconocido la presencia de algunos agentes infecciosos como los *Rotavirus* y *Coronavirus* que tienen acciones destructivas de la mucosa in-

testinal y el *Escherichia coli*, dándose además unos serotipos particulares específicos del conejo.

Por lo que se refiere a la mortalidad precoz por causas infecciosas, es preciso mejorar la calidad del nido, desinfectar los conductos del agua, comederos, y efectuar tratamientos adecuados en las madres, eliminándose las que presenten problemas de infecciones en las patas, mastitis supurativas, torticolis, coriza..., las cuales tienen el peligro de diseminar al ambiente gérmenes muy peligrosos.

La estafilococia es debida a un biotipo de estafilococo particularmente patógeno para los conejos lactantes a partir de su segundo día de vida.

En una revisión sobre 70 conejares se ha comprobado que el 50% de las camadas son responsables del 60 al 70% de la mortalidad.

Los animales adultos pueden ser portadores inaparentes de estafilococos, existiendo en el mercado comercio con reproductores "sospechosos".

Para el último tipo de infecciones, es decir, las de tipo respiratorio, son particularmente graves, pues se trata de afecciones crónicas en que los gazapos acaban trasladando su patología al período después del destete.

La mayor parte de factores predisponentes en las afecciones respiratorias se basan en la escasa calidad de los nidos, en el enfriamiento de los pequeños, en el exceso de humedad, más el posible contagio por los adultos afectados de síntomas respiratorios y diseminadores permanentes de gérmenes patógenos.

### RITMO DE PRESENTACION AL MACHO

La realización de la monta supone una serie de operaciones que ocupan aproximadamente un 15% de las horas de trabajo en el conejar. Efectuar las cubriciones a día fijo, según un esquema muy rígido y preciso a veces es prácticamente imposible, pues las fechas de aceptación del macho no pueden predecirse anticipadamente.

Huot y Arveux sugirieron reagrupar las presentaciones al macho en días alternos, es decir, 3 o 4 días por semana, si bien es importante utilizar los machos de forma equilibrada.

Por lo que se refiere a las hembras jóvenes, es bueno presentarlas al macho repetidamente para no sobrepasar la edad máxima aconsejada para la monta.



# ¡ATENCIÓN CUNICULTOR!

Haga más rentable su granja con los nuevos  
conejos reproductores híbridos **HY 2000**

**TODO UN PROGRAMA GENETICO CON PRESTIGIO INTERNACIONAL**

Parental **HY 2000**

Macho 331.

Madured Sexual, 19/20  
semanas

Peso adulto: 5'500 Kgs.

Muy buena conformación

Gran ardor sexual

Rápido crecimiento

(más de 45 grs./día)



Parental **HY 2000**

Hembra 443.

Madurez Sexual, 15/16 se-  
manas.

Fertilidad: 90%.

Tasa renovación: 65/70%  
año.

Número de partos año:  
7'5/8.

Número nacidos por parto:  
9/10.

Número destetados: 8'20/  
9'2.

Peso al destete: 630/680 grs.

Producto Final PF:664  
obtenido del Cruce:

P.331 × P.443 = Resultados:

Peso 70 días: 2'5 a 2'6 Kgs.

Indice conversión: 2'8 Kgs.,  
entre 28 a 70 días.

Rendimiento a la canal  
más del 65%.

**Concesionario exclusivo para España y Portugal de **HY 2000****



**Capa cunicula**

(División Híbridos) - Telf.: (957) 23 58 67

Apartado, 67 - CORDOBA (España)

*Ventas de G.P. (Abuelos) para la creación de nuevos centros de  
multiplicación y distribución en exclusivas para sus zonas o región.*

## **RED DE MULTIPLICADORES/DISTRIBUIDORES: DE PARENTALES HY 2000 - ESPAÑA**

### **Z o n a s :**

ASTURIAS CANTABRIA	ANDALUCIA OCCIDENTAL	ZAMORA, SALAMANCA, VALLADOLID	LEON Y PROVINCIA	NAVARRA SUR ZARAGOZA NORTE RIOJA SURESTE SORIA
"GRANJA EL ROBLE"	"HIBRICAPA"	"GRANJA CABRERO"	"CUNI MAU"	Rafael Ayensa Pascual
Mudarri, 9	Apartado, 67	Villaralvo, 7	Mercado, 3	GRANJA S. BERNARDO
LA CARRERA - Siero			MANSILLA DE LAS	Ctra. Tarazona s/n.
(Oviedo)	CORDOBA	ZAMORA	MULAS (León)	TULEBRAS (NAVARRA)
Telf. (985) 72 20 42	Telf. (957) 23 58 67	Telf. (988) 52 66 62	Telf. (987) 31 10 71	Telf. (948) 85 01 25

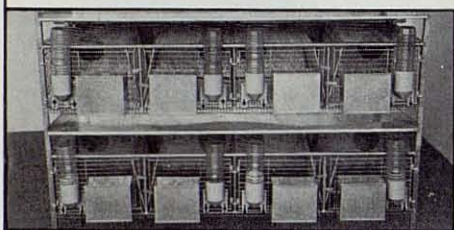
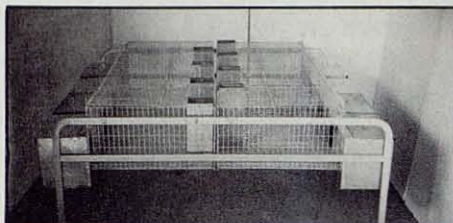
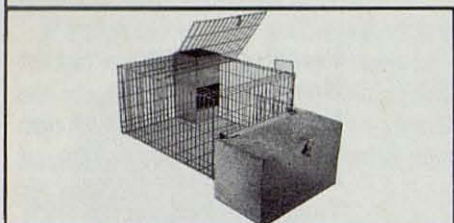
**Todo reproductor **HY 2000** lleva un crotal numerado y  
certificado origen. "Rechace los que no lo lleven"**





# Industrial LA PLANA

## NUEVA GAMA DE JAULAS PARA INTERIOR Y EXTERIOR



### Instalación de granjas para AVICULTURA

### CUNICULTURA

### VACUNO (Estabulación libre)

**INDUSTRIAL LA PLANA**

Carretera de Taradell, s/n - Barrio Estación Balenya  
Tel.: 93 - 887 04 15 - SEVA (Barcelona)

**La primera Sociedad europea que propone para conejos instalaciones completas «tecnología avanzada con bajo costo».**

Centenares de instalaciones completas funcionando en Europa.

Túneles de gran capacidad de aislamiento, estudiados para resistir vientos violentos y con una carga de peso muy elevada.

Instalación: original mecanismo de limpieza por medio de cinta transportadora (por muchos imitada, pero sin resultado) que elimina casi del todo el amoníaco.

20 años de experiencia OPIZ. Soluciones que nacen de nuestra experiencia como productores de conejos.

OPIZ busca personal experto en el sector para completar la propia organización de ventas. Escribir a:

LA O.P.I.Z. INTERNATIONAL s.r.l.  
Via Quintavalle, 19/B  
31030 CARBONERA (TV) ITALIA  
Tel. 0422/396714-396013 (4 linee r.a.)  
Telex 410575  
P. IVA 01717160269  
C.C.I.A.A. TV n. 164860  
TRIB. TV REG. SOC. n. 18117



# LA OPIZ

I N T E R N A T I O N A L