

# Informe sobre la cunicultura húngara



## HUNGRIA

Superficie:	93.000 Km <sup>2</sup>
Población (1987):	10.604.000 habitantes
Densidad por Km <sup>2</sup> :	114 hab./Km <sup>2</sup>
Tasa de natalidad 1987 (en %):	11,8
Tasa de mortalidad 1987 (en %):	13,4
P.N.B. por habitante 1980:	3.900
en dólares, 1987:	1.930
Crecimiento anual del P.I.B. en %	
(1965 / 1980):	5,6
(1965 / 1987):	3,8

### PRINCIPALES INDICADORES ECONOMICOS

(Estimaciones de la WEFA para 1990)

P.N.B. (mil \$):	49,6
P.N.B. (por habitante) (*):	4.690
Balance comercial (mil \$):	465
Balance corriente (mil \$):	-947
Renta bruta (mil \$):	21.773

(\*) Estimaciones para 1989.

## INFORME CRONOLOGICO DE LA VISITA REALIZADA A HUNGRIA POR LA DELEGACION DE CONACUN

El día 6 de noviembre de 1990 tuvo lugar la primera visita, que se realizó al Ministerio de Agricultura y Alimentación, donde fuimos recibidos por el Sr. Péter Földi, especialista en cunicultura, y la Sra. Katalin Bakk del depar-

tamento internacional del Ministerio, quienes nos hicieron una primera introducción de la situación cunícola húngara.

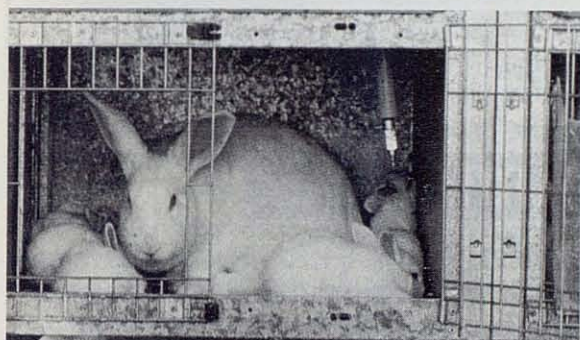
A continuación, nos trasladamos a Gődöllő, donde visitamos un instituto de investigación de animales de pelo. En el mismo, fuimos recibidos por el Dr. Paes István que nos informó del programa de actividades que se centran principalmente en programas genéticos. Tienen un sistema de hibridación de tres vías. La



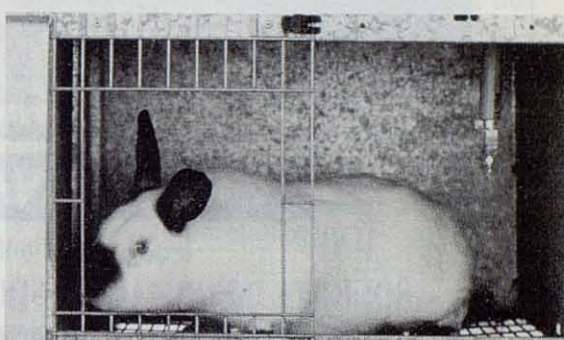
# ALTA SELECCION DE REPRODUCTORES

Nuestros reproductores se crían en instalaciones al aire libre, desarrolladas a lo largo de nuestra experiencia cunícola.

Este sistema de cría contribuye en el logro de reproductores de excelente vigor y rusticidad, y a una mejor adaptación en su granja que añadido a una esmeradísima selección, nos permite ofrecer nuestros ya acreditados reproductores.



NEOCELANDES CALIFORNIA - ST.PM.28



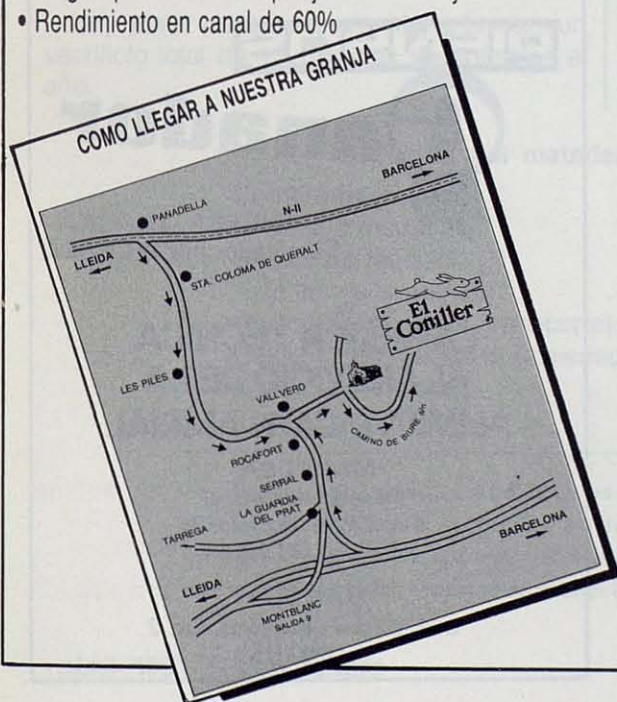
NEOCELANDES CALIFORNIA - ASM 23

Raza originaria de EE.UU.

- Peso de los animales a los 70 días es de 1,950 Kg.
- Extrema rusticidad
- Fertilidad del 90%
- Producción por parto: Media 8 animales por parto.
- 55 gazapos destetados por jaula / madre y año.
- Rendimiento en canal de 60%

EXTREMA RUSTICIDAD

- Fertilidad del 90% al 95%
- Producción por parto de + 9
- Producción por jaula madre / año de 55 a 60 gazapos destetados.
- 1.ª Cubrición a los 3,600 Kg. en las hembras
- Peso adulto 4,800 Kg.
- Peso a los 60 días 1,950 Kg. / media
- Rendimiento en canal del 60% al 65%
- 1.ª Monta del macho a los 4,000 Kg.



## RAZAS PURAS CON PEDIGREE



ENVIOS A TODA ESPAÑA Y AL EXTRANJERO

Información en Granja: Tel. (977) 89 81 42  
Camino de Biure s/n. - 43428 VALLVERD DE QUERALT  
Tarragona

# NAVES Y TUNELES PREFABRICADOS PARA GANADERIA



Disponemos de lo mejor y más barato para su instalación ganadera. Tenemos instalaciones difundidas por toda Europa.

## COSMA NAVARRA, S.A.

Polígono Talluntxe - Noain - Navarra.

SOLICITE INFORMACION SIN COMPROMISO EN Tel. (948) 317477

Por ampliación de red comercial solicitamos representante zona.



BEBEDERO  
CONEJOS  
ACERO INOX  
SIN GOTEO

10 AÑOS DE  
GARANTIA

CALIDAD  
ALEMANA



**Masalles, s.a.**

Balmes, 25  
08291 RIPOLLET (Barcelona)  
Tel. (93) 580 41 93  
FAX (93) 691 97 55

## LA CRIA DE LOS CONEJOS MUCHO MAS RENTABLE CON

### PIENSOS

# Ganador

MANRESA - GIRONA  
Fabricados por PICROSA

### LA MEJOR TECNICA AL SERVICIO DE LA ALIMENTACION ANIMAL

MANRESA:  
Francesc Moragas, 22  
Tel. 872 72 00 (5 líneas)  
Télex: 51350

GIRONA:  
Ctra. Girona a Banyoles, Km. 2  
Tel. 20 75 50

inseminación artificial es una práctica habitual con un índice de fertilidad del 80%.

El día 7, visitamos el departamento de cría animal de la Universidad agrícola de Pannon, siendo recibidos por el Dr. Attila Ballai, profesor del Departamento de pequeños animales, en la ciudad de Kaposvár. Aquí, investigan sobre líneas de machos y rendimientos a la canal. A continuación visitamos dos instalaciones de minifundio de 25 y 70 madres.

El día 8, nos trasladamos al Kőrnye Agrícola Combinado para ver el matadero que, probablemente sea una de las mejores instalaciones de Europa. Se sacrifican más de 3.000.000 conejos al año, aunque tiene capacidad para cuadruplicar el número de conejos que se sacrifican actualmente. Asimismo, pudimos ver unas instalaciones donde tenían ocho líneas distintas de machos y un laboratorio de manipulación de semen. Aprovechamos también para ver un taller de procesado de pieles.

El día 9, visitamos la granja de la Cooperativa Petőfi en Dunavarsány (14.000 madres), siendo recibidos por el ingeniero Alpár Balánz, manteniendo un largo cambio de impresiones con los directivos de la cooperativa como con el Sr. Földi, ya citado, funcionario del Ministerio de Agricultura.

### Mataderos

Hay siete mataderos en Hungría con un sacrificio total de 13 millones de animales al año.

El Matadero de Kőrnyes que fue el que visitamos tiene un volumen de sacrificio de 3 millones de conejos estando al 25% de sus posibilidades. En la actualidad tiene una plantilla de 90 personas. El siguiente más grande es el de Bogot donde se sacrifican 2,5 millones y en el más pequeño, 600.000 unidades.

El precio válido es el de la cooperativa, pero a éste le descuentan un 3% de merma. Es decir, en realidad es como si fuese peso en matadero. El peso del conejo vivo sacrificado va de 2,4 a 3,5 Kg.

El rendimiento medio es del 53%. La recogida dura de 3 horas las más cercanas a 15 horas la más lejana con una media de 1.200 a 1.500 conejos.

Por las características de la producción, el 70% del sacrificio se realiza en el período estival -finales de mayo a finales de octubre- y el 30% restante en el período invernal.

### Comercialización

El 100% de los animales sacrificados en los mataderos es para la exportación.

No tienen una red comercial extendida pues hasta el momento son los clientes los que vienen a buscarlo al matadero. Una de sus previsiones a corto plazo es crear esa red comercial y si cabe evitar intermediarios.

*Destino de las exportaciones:* 80% a Italia. Este año el 90%. El resto se reparte entre Suiza, Bélgica, Holanda, Alemania, Austria y España. El precio de venta en muelle matadero es de 350-400 Ptas.

Esta información se contradice con los

### Costos del matadero (por Kg vivo):

-Compra de animales (precio medio):	82 florines = 131 Ptas.
-Gastos de recogida (*) (a las cooperativas):	8 florines = 13 Ptas.
-Gastos de recogida (transporte):	4 florines = 6 Ptas.
-Gastos comunes de la Sociedad:	4 florines = 6 Ptas.
-Gastos de matanza:	11 florines = 17 Ptas.
Suma	109 florines = 173 Ptas.

(\*) La recogida se realiza a través de las cooperativas. El productor minifundista entrega los conejos a la cooperativa en día y hora señalados y el camión del matadero recoge los conejos en las cooperativas. Por esta labor y por adelantar el dinero al productor las cooperativas cobran 8 florines (13 pesetas).

1.500 Tm de procedencia húngara que afirman recibir los franceses.

Las relaciones comerciales con España son muy recientes y por el momento, mandan solamente 5.000 canales quincenales como prueba.

Lo dicho anteriormente no quiere decir que no se coma conejo en Hungría, solamente que es muy difícil encontrarlo en las carnicerías. La producción está muy extendida -150.000 productores en una población de 10 millones-

Esto significa que el consumo es directo, el excedente de este autoconsumo es lo que venden al matadero para su exportación.

### Política de subvenciones

La Administración húngara subvenciona el 60% de los intereses de los créditos destinados a instalaciones nuevas o mejoras de los mismos.

Asimismo, el Gobierno subvenciona con el 10% a la exportación.

### Situación general del país

Hungría está viviendo un período de transición político económica. De una política económica proteccionista a una liberalización del mercado. Es de prever que esto provocará una fuerte inflación, asemejándose sus costos a los nuestros.

### Genética e investigación

En genética comprobamos la existencia de varias granjas de selección, sobretodo líneas de machos. Los animales a simple vista se veían sanos y de mayor tamaño de los que vemos aquí. Un surtido exagerado a nuestro entender para una demanda de minifundio.

En investigación se pueden destacar dos aspectos fundamentales:

1. *Los avances de inseminación artificial*, con unos resultados medios del 80% de fertilidad, siendo una práctica bastante extendida. El semen utilizado es del día y el secreto del éxito debe estar en el diluyente. Han experimentado con semen congelado de seis meses, pero los resultados son muy inferiores.

2. *Relación estirpe-rendimiento canal*. Para el Dr. Attila Ballai, las características de rendimiento a la canal dependen de factores genéticos.

Pesan los conejos semanalmente desde el nacimiento hasta la venta. Asimismo, en el matadero se controlan los rendimientos de cada camada.

### Producción

El 99% de la producción está en manos del minifundio. La explotación media es de unas 10-20 hembras reproductoras y se calcula que hay 150.000 explotaciones de este tipo.

Según los datos del Minsiterio de Agricultura, la producción aproximada en Tm de peso vivo es de 38.000, dedicándose 30.000 Tm aproximadamente -para vivo- a la explotación.

El precio de compra de pienso está en las 16 pesetas y el de venta de conejo en las 131 pesetas.

De todas maneras, su estructura productiva -minifundio- siempre estará en ventaja competitiva con los países cuya base sea la producción intensiva, por los elevados costes financieros que ésta implica y también porque los del minifundio carecen de cargos sociales, al tratarse de una actividad secundaria -impuestos, Seguridad Social, etc.

Sus intenciones de ingreso en el Mercado Común le van a obligar a implantar el IVA, así como a suprimir el 10% de subvención a la exportación. □

