

Artículos originales

Lugar de origen del conejo

Dr. Jaume Camps (*)

La búsqueda del origen prehistórico del conejo es tarea ardua debido a la levedad de los huesos –M.R. Dawson, 1979–, aunque se han hallado numerosos restos de lepóridos en excavaciones desde el Eoceno, con varias muestras en el Norte de España.

Conejos parecidos a los actuales probablemente vivieron en toda Europa en el pre-Pleistoceno, pero desaparecieron con la glaciación de Würm, excepto en la península ibérica –Gibb, 1990.

Es mucho más fácil la búsqueda durante la historia, ya que contamos con documentos gráficos o escritos.

El lugar de origen del conejo, o al menos donde existían en abundancia en el albor de la historia, según está reconocido y publicado, fue en la Península Ibérica –Fox, 1979.

No parece existan datos de su presencia en el antiguo Egipto, ni en la Grecia clásica.

Unas manifestaciones recientes –Cunicultura nº 103 y Boletín de cunicultura nº 68– ambas de 1993– citando que se “criaban” conejos hace casi 8.000 años, en el antiguo Egipto, o que eran importantes en las culturas centroamericanas precolombinas, es lo que me ha motivado a insistir sobre este tema.

Historia

Fueron los fenicios, que recorrían todos los puertos del Mediterráneo, quienes primero lo testimoniaron en sus escritos, y tal era la cantidad observada de conejos, que denominaron a las costas levantinas de la Península Ibérica “tierra de conejillos”, de cuyo nombre I-SHEFAN-IM una vez latinizado parece que derivó hacia el nombre de Hispania y de aquí el actual de España.

Todo esto es lo conocido.

No tan conocido y por ello el haber puesto “conejillos” y no “conejos” en el nombre, ya que los fenicios, que desconocían a los conejos, pusieron el nombre del animal que más se le parecía, que es el Damán, o conejillo del desierto, que habitaba las zonas rocosas del Mediterráneo oriental. Animal hiracoideo de un tamaño parecido al del conejo, pero ni siquiera emparentado con los lagomorfos ni con los roedores...

Podemos, por tanto, decir que, etimológicamente, la palabra España significa “tierra de damanes” aunque se refiriesen a conejos.

No es necesario recordar ni repetir textos extensos de autores latinos, como Polibio y Varron, que “inventaron” la denominación “conejo” del nombre que daban a las guaridas bajo tierra o pasos subterráneos que llamaban “cuniculus”. Catulo llegó a llamar a la península que acababan de dominar “cuniculosa celtiberia”. Por otro lado Plinio tuvo que argumentar y solicitar a los césares, planes de ayuda para las islas Baleares, por la carestía que el exceso de población cunícola provocaba en las cosechas, etc. etc. –Leonart, 1980.

Esto es lo que, históricamente, se conoce sobre el origen del conejo.

Etimológicamente, la palabra España significa “tierra de damanes”

El conejo europeo –*O. cuniculus*– difícilmente podía estar en áreas donde hoy día tampoco está en forma silvestre. Según John A. Gibb, el conejo no alcanzó el centro de Europa hasta la Edad Media. Hoy día ocupa

España, Portugal, Francia, Benelux, Alemania, Reino Unido e Irlanda y Marruecos. Sólo en parte, en el Sur de Suecia y en Italia el Veneto, en todo el centro y en las islas.

Como colonización forzada por varios motivos, principalmente por servir como alimento fresco en buques balleneros, están repartidos en unas 600 islas en todos los mares y océanos, donde no tenían predadores, lo mismo que en Australia y Nueva Zelanda.

Países tan cercanos como Suiza en el Norte y Argelia o Túnez en el Sur no los tienen como hábitat normal. Menos los más alejados como Grecia –sólo en Chipre– ni en el Oriente Medio y por supuesto no están en Egipto ni en Centro América continental.

A pesar de ser tan hábil reproduciéndose, es presa fácil por los predadores. Por lo que, si no existe un censo importante o si hay predadores, la multiplicación masiva no ocurre.

¿Cuáles son los conejos?

Dentro del "Orden Lagomorfa" la "Familia Leporida" queda desglosada en 29 especies de liebres y jackrabbits y en 24 de conejos –total 53.

Desde el punto de vista de la taxonomía esto es así y están todas las especies identificadas –J.A. Chapman 1990 y R. Angermann, 1990–, pero, desde el punto de vista de la cunicultura, sólo una especie puede denominarse *conejo* y es la que se denomina científicamente "*Oryctolagus cuniculus*", que es la única en explotación intensiva a nivel mundial,



Conejo silvestre europeo (o ibérico) ancestro de los conejos domésticos de todo el mundo.

con docenas de razas dirigidas por el hombre, con distintos formatos, colores y especialización, etc., pero todas procedentes de una única especie, el *conejo silvestre europeo*, aunque debiera denominarse *ibérico*.

Fueron, con gran probabilidad, las legiones romanas –siglo I– quienes construyeron cercados en las costas del levante español, que denominaron "leporaria", en los que mantuvieron encerrados a los conejos que cazaban, no como primer intento de "cría", sino como reserva.

Es, por tanto, esta especie la única que puede denominarse doméstica y la que nos ofrece sus productos y servicios. La cría de otras especies de lepóridos es sólo ocasional. Como especies protegidas, en zoológicos, o en investigaciones varias.

Egipto antiguo

La cita de "Cunicultura" gentilmente ampliada por el compañero Albert Gurri, procedía de mi buen amigo y compañero de años, Michel Colin, en su escrito "La cuniculture des pays méditerranéens" cuya traducción literal dice "Egipto es un país de gran tradición cunícola ya que la cría de conejo ya era conocida en los años 5000 a 6000 antes de Jesucristo" citando procedía de Saaghy 1988 y de Yamani, 1990.

–Haría casi 8.000 años...

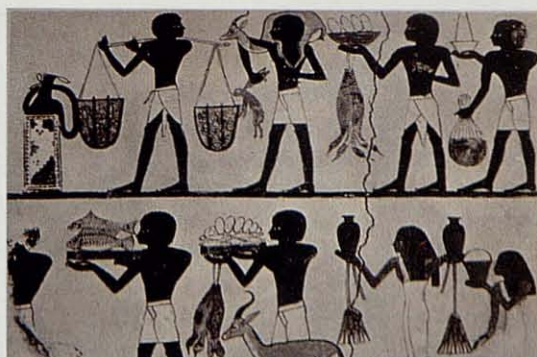
Leído el trabajo de Yamani "Breeder and prospects to improve rabbit meat production in Egypt" pude comprobar que se trata de un escrito divulgador del consumo de carne de



Jeroglíficos con signos que representan liebres del desierto. Tumba de Sennedjem, Tebas. XX Dinastía.



Caza en el desierto. Chacales, ciervos y liebres (ver longitud de las orejas). Tumba de Userhat. XVII Dinastía.



Ofrendas de alimentos, recolectados y cazados, entre ellos una liebre. XVIII Dinastía (aprox. 1.500 años A.C.)

conejo entre la población egipcia actual, y sólo en un párrafo indica lo siguiente: "Los conejos domésticos locales fueron conocidos en Egipto desde 5-6.000 años antes de Cristo, como razas locales -*L. Aegyptius*-". Más tarde, a las razas locales Baladi y Giza las clasifica como "*Lepus Aegyptius*".

El otro escrito, de Saaghy "*Hungarians rabbits in Egypt*" se refiere a las gestiones comerciales de una compañía húngara, y en su inicio dice que el conejo es nativo de Egipto ya que está ampliamente representado en bajorrelieves y en papiros, poniendo como ejemplo el cartucho del Faraón Unas de

Sakkara, que corresponde a la IV Dinastía que va del 2700 al 2.300 A. C.

Ambos escritos son divulgativos sobre la cría del conejo y al consumo de su carne en la actualidad, no correspondiendo a temas con referencias y citas especialistas en Paleontología, Taxonomía o Egiptología y las citas son sólo complementos a los escritos.

Conviene aclarar que el Neolítico apareció en Egipto hacia el 5000 A.C. y no hay absolutamente ningún legado de esta época, ni de imagen, ni de escritura, ya que aún no se había inventado. Tanto en Sumer como en Egipto la escritura cuniforme y los jeroglíficos

aparecieron entre los 3.000 y 2.500 años A.C. -J. Champollion, 1973.

De épocas posteriores sí existen bajorrelieves y pinturas con personajes llevando liebres cogidas por las orejas y escenas de caza asimismo con liebres cogidas por las orejas y escenas de caza asimismo con liebres. Cito que son liebres y no conejos, ya que tienen larguísimas orejas que sobrepasan en tres veces e incluso más, la longitud de la cabeza.

Confirma que son liebres y además liebres del desierto, por el hecho de que son pocos los "conejos africanos y muy alejados del hábitat de Egipto según puede verse en el cuadro "A" adjunto.

Además el "*Lepus Aegyptius*" que cita Saághi no está

Datos del libro "Rabbits, Hares and Picas", editado en 1990 por IUCN (International Union for Conservation of Nature) que reúne a los especialistas más reconocidos mundialmente, recopilado por los profesores Joseph A. Chapman y Jhon E.C. Flux).

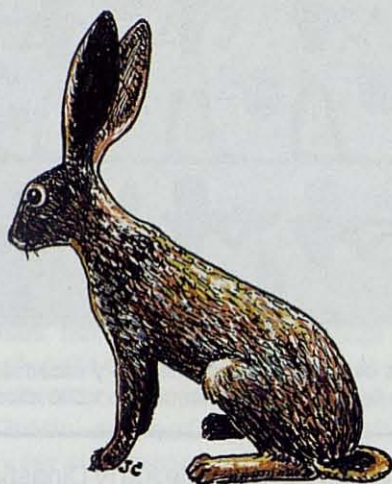
CUADRO "A"

Lepus en Africa

- Lepus Capensis* (incluye Tolai y Granatensis)
- Lepus Europeus*
- Lepus Fagani* (Etiopía)
- Lepus Habessinicus* (Etiopía y Somalia)
- Lepus Saxatilis* (Suráfrica)
- Lepus Starcki* (Etiopía)
- Lepus Victoriae* (zonas de sabana).

"Conejos" en Africa

- Bunolagus Monticularis* (Suráfrica -en extinción-)
- Poelagus Marjorita* (centro Oeste de Africa)
- Pronolagus Crassicaudatus* (Suráfrica)
- Pronolagus Randensis* (Suráfrica)
- Pronolagus Rupestris* (Suráfrica)



Calco de una foto de "Lepus Capensis" de J.E.C. Flux en Kenia, liebre parecida a las representadas en jeroglíficos y pinturas del antiguo Egipto. (orejas de más de una vez y media la cabeza).

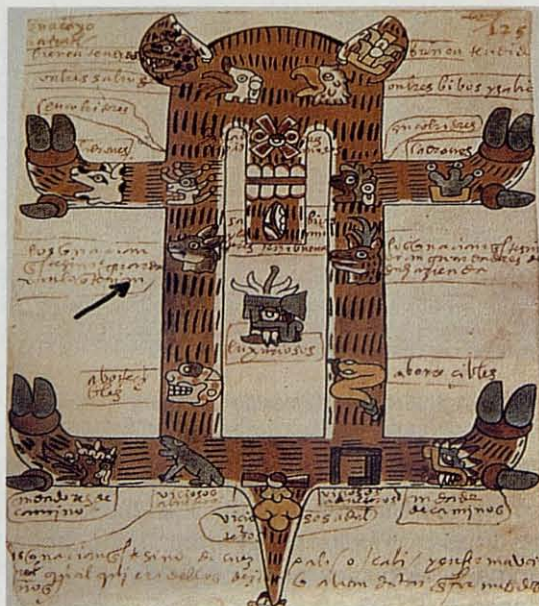
dentro de las especies reconocidas por los científicos y por su nombre correspondería a una liebre...

Los excelentes pintores y escultores (3.000-1.000 años A.C.) que representaron escenas detalladísimas de la vida de los animales, desde sacar miel de un panal, hasta la caza de aves con gatos, pasando por cómo cebaban a las hienas, entre acciones más conocidas como llevar al pasto a bueyes y asnos, no parece hiciesen mención alguna de que criasen conejos ni liebres...

Con ello quiero indicar que el conejo -*O. Cuniculus*- era desconocido en el Egipto de épocas pretéritas, lo mismo que era descono-



Signos favorables de nacimiento, y alimentos, según el Códice Borbónico sobre los aztecas al inicio del Siglo XVI.



Calendario azteca con el conejo como 8º signo. Según el Códice Tudela.

cido por sus vecinos los fenicios y griegos.

Las representaciones en pinturas y jeroglíficos del antiguo Egipto, con gran probabilidad, corresponden a liebres silvestres -*L. lapensis*- y no a conejos.

Mesoamérica

El reportaje en el Boletín de Cunicultura - J.A. Magaña, 1993- cita que el conejo tenía



Xipetoteo: Signo del calendario azteca, representando a un sylvilagus. (Reconstrucción según varias pinturas por J. Camps).

CUADRO "B"

Lepus en América

- Lepus Alleni (jackrabbit antelope)
- Lepus Americanus (de Alaska a California)
- Lepus Arcticus (ártico)
- Lepus Californicus
- Lepus Callotis
- Lepus Flavivularis (Méjico -en extinción-)
- Lepus Insularis (isla del Espíritu Santo)
- Lepus Othus (Alaska)
- Lepus Townsendii (de Ontario a California)

"Conejos" en América

- Brachylagus Idahoensis (pigmeo de California)
- Romerolagus Diazii (volcán Teporingo -en extinción-)
- Sylvilagus Aquaticus (Texas a Illinois)
- Sylvilagus Audubonii
- Sylvilagus Bachmani
- Sylvilagus Brasiliensis
- Sylvilagus Cunicularis
- Sylvilagus Dicei (Panamá-Costa Rica)
- Sylvilagus Floridanus (de Canadá a Venezuela)
- Sylvilagus Graysoni (isla Tres Marías)
- Sylvilagus Insonus
- Sylvilagus Mansuetus (isla de San José)
- Sylvilagus Nutallii (Canadá a California)
- Sylvilagus Palustris (Florida -en extinción-)
- Sylvilagus Transitionalis (Alabama)

lugar importante en la sociedad prehispánica de Méjico e incluso es el octavo signo de los 20 en que dividían el calendario azteca.

Es un interesante trabajo, y lamento el ancestral olvido que mantenemos de estos pueblos hermanos, pero no corresponde la cita al conejo que conocemos hoy como tal.

En todo el Continente Americano entre el Artico y el Antártico, existen numerosos lagomorfos de la familia Leporidae, varias liebres y sylvilagus, que si bien son parecidos al conejo común, tienen marcadas diferencias, y por ello puede afirmarse que cuando el cronista de la época del descubrimiento, Bernal Díaz del Castillo, escribió que los aztecas comían conejos y liebres, incluido el Inca "Motecuhzoma" -M. Lucena, 1990-, eran los sylvilagus, de carne excelente, que guisarían junto a otros animales, incluido peces, batracios, insectos, etc., de caza simple, más tipo de recolección, ya que tanto los incas como los aztecas y mayas, eran poco cazadores y

sin embargo, excelentes agricultores. Seguro que rellenaban ya sus tamales de maíz con los que "cazaban"...

Los denominados conejos eran distintos a los que actualmente consideramos como tales- ver cuadro B.

Incluso hoy día, y lo he constatado en mis viajes a varios países de Centro y Suramérica, existe extrañeza entre cunicultores noveles, y así me lo contaron, al ver que los conejos escapados de las jaulas hacen sus madrigueras bajo el suelo, ya que los conocidos silvestres locales no lo hacen.

Colofón

Aparte de desear el mejor de los éxitos para todos aquellos, como los compañeros citados, Colin, Saághi y Jamani, que promuevan el consumo de carne de conejo en todo el mundo, vieja obsesión mía, motiva el presente escrito el insistir en que sólo

existe un conejo doméstico a nivel mundial y que, históricamente, se confirma que su presencia, o primer hábitat, fue la Península Ibérica y áreas vecinas.

Bibliografía

- ANGERMAN R. et al. (1990) "Lagomorph classification" de Rabbits, Hares and Picas. IUCN/SCC 7-13.
- BOULANGER R. (1968) "Pintura egipcia y del antiguo oriente". Ed. Aguilar - Madrid 12-15.
- CHAMPOLLION J. (1973) "El mundo de los egipcios". Ed. Círculo de Lectores, Barcelona, 117-133.
- CHAPMAN J.A., J.E.C. FLUX (1990). "Overview of the lagomorphs". Rabbits, Hares and Picas. IUCN/SCC. 1-6.
- CHUAN-KUEI, L. (1987). "The Origin of Rodents and Lagomorphs". Current Mammalogy 1-3 Plenum Press NY. (Resumen en "Lagomorph Newsletter-IUCN N° 10.

- COLIN, M. (1990). "La cuniculture des pays méditerranéens", *Cunisciences VII* - (3), 73-100.
- DAWSON M. (1979). "Evolution of the modern lagomorphs". *Proceedings World Lagomorph Conference*. Guelph. 1-8.
- FOX, R. R. (1979). "Genetics of the rabbit". *Proceedings World Lagomorph Conference*. Guelph. 9-15.
- GIBB, J.A. (1990). "The European Rabbit". *Rabbits, Hares and Picas*; IUCN/SCC. 116-120.
- LUCENA, M. (1990). "América 1492". *Facts on File* - Anaya Editores. Milán. 34-61.
- LLEONART, F. (1980). "Tratado de cunicultura". Tomo I. Real Escuela de Avicultura. Arenys de Mar (Barcelona). 27-30.
- MAGANA, J.A. (1993). "Apuntes para el posible desarrollo de la cunicultura en México". *Reportajes. Boletín de Cunicultura* nº 68. ASESCU. 36-37.
- SAÁGHI, P. (1988). "Hungarians rabbits in Egypt". *Proceedings 4th World Rabbit Congress*. Budapest. I. 235-237.
- YAMANI (1990). "Breeds and prospects to improve rabbit meat production in Egypt". *Options méditerranéennes* A8. 67-74. (facil. A. Gurri). □

INSTRUCCIONES DE PUBLICACION PARA LOS AUTORES

-CUNICULTURA se complace en aceptar toda colaboración que se ajuste a las siguientes pautas generales:

1- Los trabajos versarán sobre temas de avicultura. Deben ser originales e inéditos, y una vez aceptados por el Consejo de Redacción de la Revista, pasarán a ser propiedad de ésta hasta su publicación.

2- Debido a que CUNICULTURA es una revista eminentemente de divulgación, sólo se aceptarán trabajos de revisión o experimentales de campo que sean de actualidad y tengan interés práctico para el avicultor.

3- Los manuscritos deben ser enviados a la Real Escuela de Avicultura de Arenys de Mar, mecanografiados a doble espacio, en papel formato DIN A4 (21 x 29,7 cm), por una sola cara, dejando un margen a la izquierda de 2,5 cm como mínimo; las páginas se numerarán correlativamente en el ángulo superior derecho. Los autores deberán guardar una copia de los artículos. La Redacción de "Cunicultura" no se hace responsable de posibles extravíos.

En la primera hoja de los manuscritos se hará constar el título, nombre del autor, institución o centro de trabajo y la dirección. A continuación ya puede comenzar a escribir el texto, procurando que sea lo más comprensivo posible para los lectores y poniendo los encabezamientos que se crea más adecuados para llamar la atención a las diferentes secciones.

4- A ser posible, el mismo artículo se enviará en un diskette de 5 1/4 ó 3 1/2 pulgadas, en lenguaje WORD STAR o WORD PERFECT, sin haber cortado palabras.

5- La bibliografía se ordenará alfabéticamente, numerándose las citas de modo consecutivo. Todas las referencias bibliográficas serán citadas en el texto, con su numeración correspondiente. Si la referencia es de un libro: Autor(es), título, volumen (si la obra consta de más de uno), número de Edición (si es otra que la primera), editorial, ciudad, año y páginas de la

cita. Las citas bibliográficas que hagan referencia a artículos publicados en revistas se harán constar por este orden: apellido e iniciales del autor(es), año, título original, abreviatura del nombre de la revista, volumen y páginas inicial y final.

6- Las tablas deberán numerarse correlativamente con caracteres arábigos y a continuación se titularán. Si son reproducidas de otro autor, la referencia del nombre de éste se indicará al pie.

7- Todas las unidades se expresarán en el Sistema Métrico Decimal, usando, por ejemplo, g y no gr, gr. o grs.

8- Las fotografías, en blanco y negro, sobre papel brillante y bien contrastadas, tendrán un tamaño mínimo de 6 x 9 cm y llevarán una numeración arábica consecutiva según son mencionadas en el texto, bajo el nombre genérico de figuras.

9- Los esquemas, gráficos y figuras deberán estar trazados en tinta, sobre papel blanco y estarán ordenados consecutivamente según sean mencionados en el texto, con numeración arábica. En el dorso de las fotografías se hará constar a lápiz el nombre del autor, número de la página y una flecha indicando claramente su correcta posición.

10- Las figuras se enviarán en blanco y negro y en número no superior a cinco. Un mayor número de ilustraciones o la reproducción en color, necesitarán previamente un presupuesto del Editor, que será cargado al autor. No obstante, las fotografías en color que el Consejo de Redacción considere esenciales para la comprensión del texto serán incluidas sin cargo alguno.

11- La Revista se reserva el derecho de revisar los textos enviados con el fin de hacerlos lo máximo asequibles a sus lectores. Aunque para las correcciones de cierta importancia la Revista tiene por costumbre consultar con los autores, para las de menor cuantía lo hará a su exclusivo criterio y sin que por ello le incumba ninguna responsabilidad.

NAVES Y TUNELES PREFABRICADOS PARA GANADERIA



Disponemos de lo mejor y más barato para su instalación ganadera. Tenemos instalaciones difundidas por toda Europa.



COSMA NAVARRA

Polígono Talluntxe - Noain - Navarra

SOLICITE INFORMACION SIN COMPROMISO EN EL TEL: (948) 31 74 77

BIBLIOTECA
FACULTAT
VETERINARIA



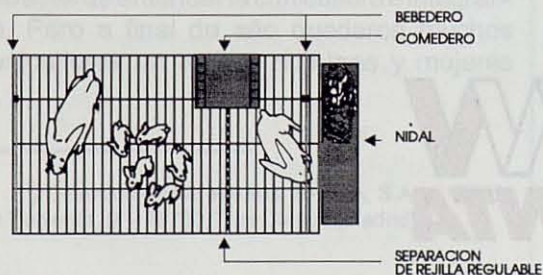
FABRICA DE JAULAS

Teléfono-Fax 987-310972

Mansilla de las Mulas - LEON - (España)

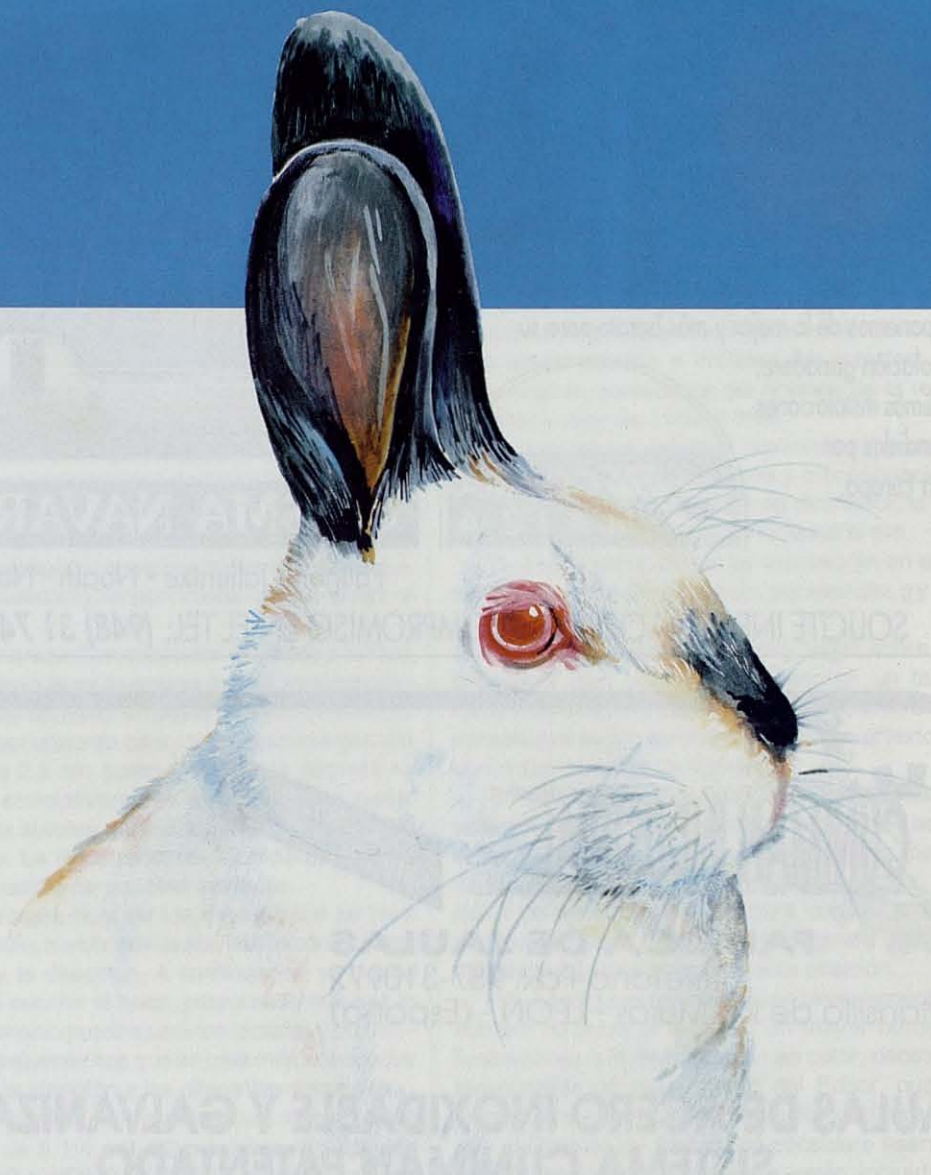
CON NOSOTROS COMIENZA
LA ERA DEL ACERO INOXIDABLE 18/8

JAULAS DE ACERO INOXIDABLE Y GALVANIZADAS SISTEMA CUNIMAN PATENTADO



- 140 Gazapos por hueco al año
- Más ahorro genético
- Cubrición postparto a los 10 días
- Destete a los 38 días
- Más ahorro en trabajo

en cunicultura



NANTA

UNA EMPRESA PARA EL FUTURO

NANTA, S. A. - Ronda de la Estación, Parcela, 7 • 28760 TRES CANTOS (MADRID) • Tel. 91-803 37 44 • Fax 91-803 25 15