

Gestión técnico económica 1995

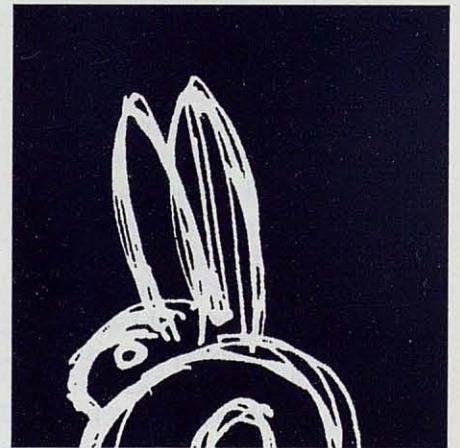
• J. M. Rosell y M. J. Pérez (*)

En números anteriores de Cunicultura, por ejemplo en el 114 y 108, de abril de 1994 y 1993 respectivamente, confirmamos diversas tendencias en los grupos de granjas de esta gestión técnico económica (GTE). La más característica fue la ampliación del número de conejas en producción por granja. También se pudo comprobar que los resultados globales varían con más lentitud que la deseable, precisamente porque se trata de un conjunto importante de explotaciones. Es cierto que en algunos casos se observan cambios espectaculares en determinados parámetros, por ejemplo por modificaciones en algún factor de producción (asistencia técnica, mejoras en el alojamiento, introducción de animales de calidad, pienso, etc). Pero éstos no consiguen afectar de forma importante las medias del grupo de granjas. Evidentemente, esto implica que algunos resultados medios son mejorables, y en realidad la única fuente de progreso económico para los cunicultores, como ya hemos indicados en ocasiones anteriores.

Los resultados del 95 llegan al lector de Cunicultura dos meses más tarde (junio en lugar de abril), que los del 94. Esto es debido a dos motivos: a nuestro juicio, los cunicultores tienen cada vez más dificultades en controlar la GTE de sus explotaciones, con la misma agilidad que en años anteriores. El mayor tamaño de las granjas (ver tabla 1), las horas y la intensidad de su trabajo, pueden justificarlo; el desánimo tampoco ayuda. La segunda causa que explica este retraso es que, a pesar del equipo implicado en la recogida y gestión

“En este artículo se analizan los resultados de gestión mensual de 148 granjas, con una media de 68.746 conejas en producción. Estas explotaciones estaban localizadas en todas las Comunidades Autónomas españolas, y en el área de trabajo de nueve fábricas del grupo NANTA. Durante 1995, todas tuvieron en común los mismos piensos y servicios técnicos”.

de la GTE (ocho veterinarios del grupo NANTA especializados en conejos, junto al resto del equipo humano de la organización, que está en el campo), también padece los rigores del trabajo. Cada año tenemos y queremos atender un mayor número de clientes, y la recogida y análisis de hojas mensuales de GTE queda relegada. Podemos insistir en que una de las principales ventajas de la gestión es tenerla lo antes posible, para detectar anomalías en la explotación. Por tanto, se pone en peligro una parte importante de ese esfuerzo notable de muchas personas, en las granjas y en la oficina. Para rematar el tema: en la primera quincena de mayo, algunas granjas no habían podido completar el año anterior. La gestión mensual es el sistema que ha predominado en el grupo en 12 años. En los últimos 6 años, tal vez alguno más, la fábrica de Valencia ha trabajado con la gestión mensual (sistema NANTADAT CONEJOS) y con la gestión diaria y mensual de una compañía de informática. En el presente año iniciamos la GTE con un nuevo programa informático, el KOMPAS CONEJOS, del que seguramente el lector ya tiene conocimiento, y que permite hacer



la gestión diaria y la mensual, indistintamente, pero desde la casa u oficina del cunicultor. Los ordenadores actuales están al alcance de un mayor porcentaje de cunicultores que antaño, sobre todo porque tienen precios muchos más asequibles (para ser rigurosos: no es precisamente gracias a que los ganaderos se ganen mejor la vida).

Con estas reflexiones nos parece coherente insistir de nuevo en la utilidad demostrada de la GTE para el progreso técnico y económico de los cunicultores, de manera que

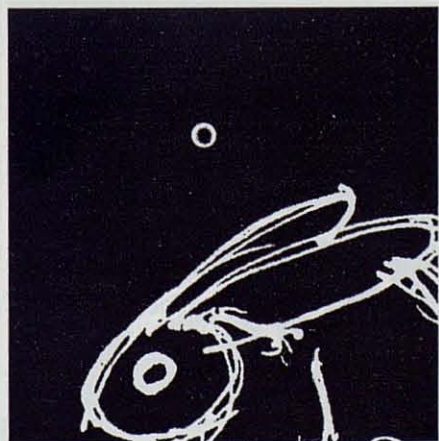
(*) Dirección de los autores: NANTA, S. A.
 Ronda de Poniente, 9
 28760 Tres Cantos (Madrid)

creemos necesario facilitar los medios para hacerla más atractiva y sencilla. El volumen de datos que se maneja en una granja de conejos es tan elevado, que la única forma de analizarlos es globalmente, desde la perspectiva semanal, quincenal, mensual, etc. Una explotación media en la actualidad precisa entre 30 y 60 minutos diarios de control de gestión, eso como mínimo, según haga un resumen mensual o trabajo diario con ordenador. Sin embargo, en estos momentos es recomendable aumentar el número de controles y análisis consiguientes, como por ejemplo la clasificación de los machos y de las hembras, con el fin de eliminar semanalmente los peores, es decir, los que están por debajo de las medias de la explotación. Para ello, el cunicultor debe ser autosuficiente; tendrá que invertir dinero en ordenador, en programa de gestión, y en tiempo, pero la relación coste-beneficio será muy ventajosa para su economía.

En este artículo, presentamos los resultados globales de la GTE, a partir de 148 granjas localizadas en todas las Comunidades Autónomas españolas. Son los que figuran en la tabla 1. Además, describimos algunos de los parámetros más significativos a nuestro juicio, así como las desviaciones observadas entre granjas.

► Tamaño de las granjas en el grupo de gestión de 1995

La media fue 464.5 conejas en producción, es decir, cubiertas alguna vez, tanto las conejas en lactación, como las nulíparas y otras reproductoras en espera. Un cunicultor con 72 conejas quiso darse el gustazo de hacer gestión, y como su granja tenía los doce meses completos, entró en la media.



► **Tabla 1. Resultados de gestión técnica. Grupo NANTA. Período 1991-1995.**

Criterio \ Año	1991	1992	1993	1994	1995
Conejas en producción	32.543	44.363	52.736	64.725	68.746
Número de granjas	93	119	128	166	148
Conejas/granja	350	372	412	391	464
Ocupación de la maternidad, %	118,1	113,7	117,5	118,2	122
Conejas en reposición, %	23,2	23,8	24,5	24,8	22,7
Total eliminadas por mes, %	10,5	10,2	9,7	10,3	10,5
Muertas/mes, %	3,3	3,6	33,2	4,1	3,3
Vivas/mes, %	7,2	6,6	6,5	6,2	7,2
Palpaciones positivas %	80,5	81,2	81,0	82,1	82,4
Partos/cubriciones %	72,5	73,3	73,1	73,2	74,6
Nacidos vivos/parto	8,3	8,2	8,1	8,3	8,4
Mortinatalidad %	5,5	5,7	5,9	5,8	5,7
Bajas nido %	15,3	15,7	13,7	14,8	13,9
Bajas cebo %	6,6	6,1	5,2	5,8	5,4
Peso medio venta g	1.926	1.922	1.925	1.904	1.934
Índice Conversión global	4,1	4,0	3,8	3,8	3,8
Gazapos vendidos por coneja	43,7	44,4	45,2	46,3	47,6
Gazapos vendidos por jaula	50,7	51,4	53,9	55,1	57,7

La mayor explotación tuvo 1.600 hembras en producción; hay clientes con granjas mayores, pero no disponen de resultados técnicos.

La sobreocupación parece que despega, un 122%, pero sigue siendo lejana del 144 de los franceses; será que los españoles son muy conscientes de que es preferible ampliar el cebadero, al mismo tiempo que la maternidad, para no tener más bajas de gazapos destetados. En este criterio también se observan desviaciones; la sobreocupación más baja: un 91%, y la superior, un 183%. El tamaño de las granjas, medido en número de huecos, fue 380,4. A pesar de que la sobreocupación aumenta, las granjas tienen más jaulas nido.

► Renovación de los reproductores

La mortalidad de las hembras produce un perjuicio económico importante, pero el porcentaje de eliminadas vivas también tiene interés económico, además del técnico. La media de eliminación total, un 10,5% mensual, tuvo extremos notables: 3,7% en la que menos, y un 21,2% en la más alta. Descompuestas en un 3,3% de muertas (media del grupo) y 7,2% de eliminadas al mes. Como la mortalidad es indeseable, se

debe decir que la mejor consiguió un 1,2% mensual (425 hembras en producción) y la peor se quedó en un 8,1%. Los porcentajes de vendidas estuvieron comprendidos entre un 2,4% y un 18%.

En la actualidad, dado que las conejas tienen altos niveles de producción, no parece recomendable bajar de un mínimo de eliminadas vivas, por ejemplo del 6% en los mejores casos. Somos conscientes de la realidad del mercado, que dificulta la venta de adultos, pero esto no puede ir en detrimento de la productividad; es preferible sacrificarlas en la granja, e incluirlas como vendidas, a efectos de la gestión.

La base de la renovación está en los futuros reproductores. Aquel cunicultor que dispone de un buen plantel de jóvenes, léase un 25-30% sobre las conejas en producción, ya conoce uno de los mayores secretos de su arte; y más de uno se acuerda de aquella ocasión, en la que creyendo que le sobraba un lote de hembras a punto de cubrir, lo vendió a otro cunicultor.

► Resultados reproductivos

La media de gestaciones, aun siendo buena para un grupo, no se dispara: 82,4% anual. Las desviaciones también son notables: 92,1% y 68,9%. En partos, las cosas

no variaron mucho respecto a las palpaciones positivas: 74,6% de media, y 85,7% o 54,8% en los extremos. Este es un parámetro que marca la retirada a los que están muy alejados de la media. Esto, junto a la prolificidad, determina el futuro de algunas granjas.

La media de nacidos vivos por parto fue 8,43; un progreso demasiado leve respecto al año anterior. Los extremos son muy elocuentes: 10,1 y 7,1 de media anual. Se impone un esfuerzo en la mejora sanitaria, eliminación de hembras viejas, introducción severa de buena genética, o de cambio de *gasolina*. En estas condiciones, la mejor forma de conseguir un buen coste de alimentación, es tener producción en la maternidad.

En los últimos diez años no hemos sido muy partidarios de apretar las *máquinas*, con un ritmo reproductivo inferior a los 10 días post parto. Tal vez se deba a la inseguridad que tenemos en nuestros conocimientos sobre la salud de estos animales y, en consecuencia, estimamos conveniente que las conejas tengan un estado de carnes adecuado y fabriquen por sí mismas todas las defensas que puedan. De manera que las granjas con 39 días entre parto por hembra, es deseable que puedan cumplir este record durante muchos años; en el otro extremo, 70 días es un valor inaceptable.

► Las mortalidades

Las bajas en el cebo y en los reproductores son las más caras. Entre los gazapos, un 5,46 de mortalidad media anual, creemos que es una media excelente para un grupo. El equipo que obtuvo un 0,7% (425 hembras; amigo Joan, dejaste este oficio en 1996, con todos los honores), no debe ser más que un estímulo para el que no bajó (bajamos!) de un 16%.

Las pérdidas en los nidales nos preocupan, un 13,9% de media, porque son consecuencia de la falta de la salud de las hembras, y del manejo de los gazapos lactantes; en último lugar, incluimos la aptitud de las hembras, y la *gasolina*. En este sentido, cada vez que visitamos a la persona que ostenta el récord de los últimos años: un 3% (409 hembras y 8.8 nacidos vivos), creemos buscar inútilmente alguna parte oculta de su éxito. Es una granja absolutamente modesta en diseño, pero el cuidado diario de los *enanos* es exquisito. El valor

superior, un 34,1%, es un resultado más, de los que descorazona a cualquier profesional, y fuerza al abandono del negocio.

► Los resultados finales

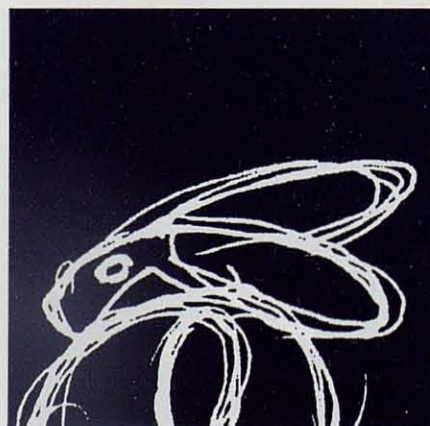
Nuestro oficio, amable lector, es procurar hacer buen pienso, los doce meses del año. No piense que nos quedamos indiferentes, cuando al analizar los resultados de 148 granjas, nos encontramos con uno de los parámetros técnicos más importantes, el índice de conversión global de la explotación (pienso entrado en el mes, dividido por kg de gazapos vendidos), con desviaciones tan asombrosas: un 3,1 (736 hembras) y un 5,2 (300 conejas). El primero es poco probable que sólo lo haya conseguido con el pienso (que tampoco puede ser paja, como opinan algunos tendenciosos, ¿no le parece a Vd?), pero las diferencias entre granjas hacen que no se pueda simplificar el trabajo; por ejemplo, es necesario tener una gama amplia de alimentos.

En el número de vendidos por jaula se observan resultados también dispares: 36,3 y 96,5 en el otro extremo (otra vez las 409 conejas), pero a nuestro modo de ver, lo que retrata a los artistas es el trabajo con las hembras, más que con las jaulas: 31,4 y 63,7 (606 madres, ni un día de vacaciones en verano), vendidos de media anual por coneja.

En el capítulo económico hemos tenido más dificultades que nunca en conseguir información. De un núcleo de 22 granjas hemos analizado los siguientes parámetros. El margen sobre alimentación (ingresos menos pienso, dividido por el número de hembras), se situó en 10.884 ptas. Por lo modesto del grupo, queremos pensar que no tiene nada que ver con toda la cunicultura española; pero un descenso de un 18% respecto al 94, nos parece por lo menos exagerado, a pesar de que alguno defendió las 15.168 por coneja y año. Los costes sanitarios (medicaciones del pienso, y todo lo demás), se situaron entre las 17,3 ptas por kg de gazapo vendido (1.093 por coneja y año) y 1,6 ptas/kg (190,5 ptas por hembra). Dado que la granja con menores costes sanitarios incluyó todas las vacunas recomendadas, además de otros elementos de profilaxis, no creemos que haya nada que objetar; pero en términos generales, este capítulo no es el más acer-

tado para ahorrar y disminuir los costes de producción.

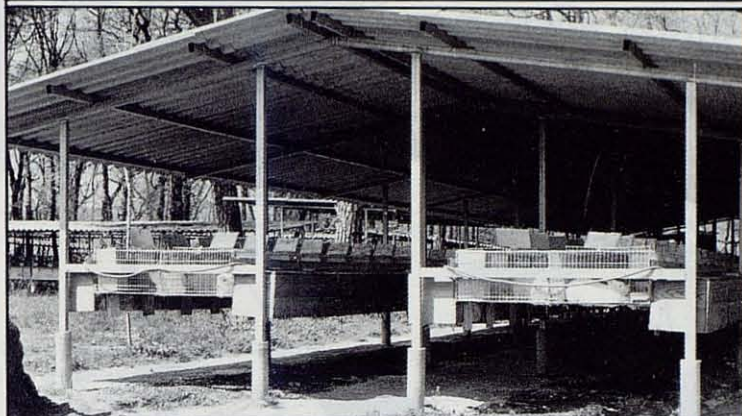
Para concluir estas notas permítanos observar que en el 96, a pesar de seguir visitando las mejores granjas, no en vano son una fuente de conocimiento y también de satisfacción, seguiremos con nuestro mayor empeño en el apoyo a los de la media, y a los que están por debajo de ella. A éstos especialmente va dedicado un ánimo, porque son los que tienen más dificultades en seguir haciendo la gestión todos los días. Como cada año, queremos mostrar nuestro agradecimiento a los compañeros de las fábricas, que han contribuido a que pudiéramos escribir este artículo. □



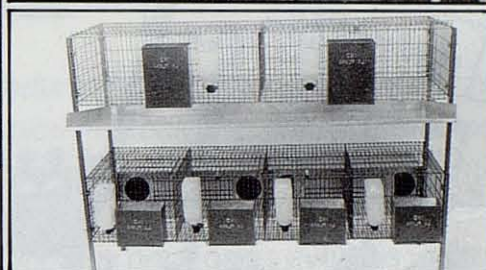
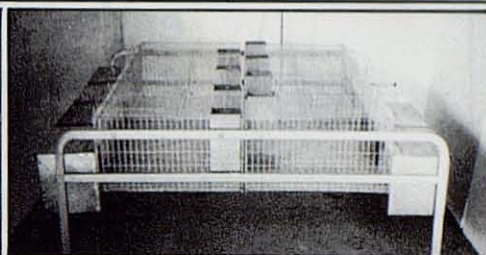


Industrial LA PLANA

NUEVA GAMA DE JAULAS PARA INTERIOR Y EXTERIOR



Estructuras metálicas para todo tipo de explotaciones ganaderas



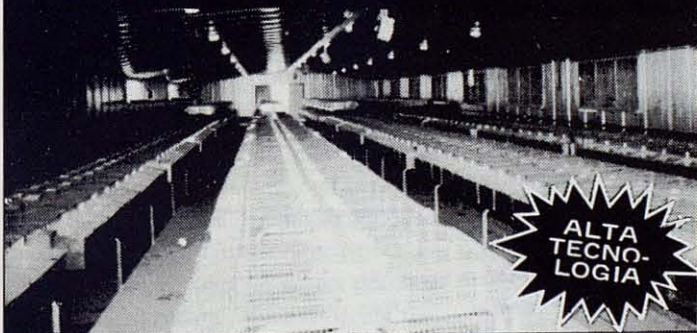
Instalación de granjas para AVICULTURA, CUNICULTURA VACUNO (Estabulación libre)

INDUSTRIAL LA PLANA

Ctra. de Taradell, s/n. Barrio Estación Balenyá
Tel.(93) 887 04 15 - 08553 SEVA (Barcelona)

SERTEC

NAVES METALICAS
PREFABRICADAS
PARA CUNICULTURA



ALTA
TECNO-
LOGIA

- * Somos especialistas en el diseño y construcción de racionales NAVES CUNICOLAS "LLAVE EN MANO"
- * Montajes a toda España y exportación al mundo entero.
- * Rapidez de montaje: en 5 días instalamos una nave de 720 m²
- * Suministramos la NAVE, CON o SIN equipamiento integral.
- * Entrega INMEDIATA *Gran calidad constructiva
- * Precios sin competencia.
- * Medidas normalizadas en stock: 60 x 12 x 2,5 m.
- * Facilitamos financiación a 3 años.
- i Consúltenos sus proyectos!

Solicitamos Agentes
en Diversas Zonas

Para mayor información contacte con:

SERTEC

Naves ganaderas con clase

Polígono Industrial
Apartado 84
VALLS (Tarragona)
Tel. (977) 60 09 37
Fax (977) 61 21 96

EUROGAN S.A.
EQUIPOS GANADEROS



- Instalamos transportadores automáticos de pienso en granjas de conejos, adaptables a cualquier tipo de jaula del mercado.
- Somos especialistas.
- Montamos en cualquier punto de España.
- Solicítenos presupuesto sin compromiso por su parte.
- Entrega y montaje muy rápido.
- Precios ajustados.
- Exportamos a todos los países.

EUROGAN S.A.
EQUIPOS GANADEROS

Ctra. de Huesca, km. 512
Tel. 976-180250-Fax:180241
50830 Villanueva de Gállego (Zaragoza)

¡Ya son seis los TEXTOS BASICOS publicados en los últimos años por la REAL ESCUELA DE AVICULTURA!



Cada uno de ellos en su faceta respectiva contiene la más completa información sobre:

- La máquina animal, la anatomía, la fisiología y la genética aviar.
- Las bases y la práctica de la producción comercial de huevos.
- La cría del broiler y la explotación de reproductores, incluyendo la incubación.
- Las enfermedades de las aves: cómo prevenirlas y cómo atajarlas.
- El alojamiento de las aves: el medio ambiente, las construcciones en sí y el equipo.
- La alimentación aviar: cómo formular unas raciones bien equilibradas.

RECORTE Y ENVIE ESTE BOLETIN A LIBRERIA AGROPECUARIA

Plana del Paraíso, 14. 08350 Arenys de Mar (Barcelona). Tel: 93-792 11 37 - Fax: 93-792 15 37

D/Dña NIF
 Calle Tel
 Población D.P.
 Provincia País
 desea le sea/n servido/s ejemplar/es de la/s obra/s
 cuyo importe envía por

PRECIOS DE CADA OBRA (IVA incluido):

	España	Extranjero
Biología de la Gallina	2.080 Pts	20 \$ USA
Producción de Huevos	2.080 Pts	20 \$ USA
Producción de Carne de Pollo	2.288 Pts	22 \$ USA
Higiene y Patología	2.288 Pts	22 \$ USA
Construcciones y Equipos Avícolas	2.600 Pts	25 \$ USA
Alimentación de las Aves	4.400 Pts	44 \$ USA

TRATADO DE AVICULTURA

(las 6 obras anteriores completas) 14.550 Pts 149 \$ USA

(*) En los envíos a reembolso se cargan 390 Ptas de gastos.

A de de 19 ...

.....
(firma)