

CURIOSITATS DE CATALUNYA

(setmanal)

Redacció i Administració:
Barcelona. - Riera Alta, 61

P R E U :

Número corrent	25 cèntims
Subscripció semestral	6 pessetes
Subscripció anual	10 pessetes



S U M A R I

Les muntanyes de Catalunya, pàgina 194. - Anecdolari català, pàg. 198. - Anècdota empordanesa, pàg. 199. - Aforismes i proverbis, pàg. 200. - Les Danses Populares catalanes: «La Patera», pàg. 201. - Una locució popular, pàg. 203. - Gràfics, pàgina 204. - Contes vells... forjats de nou, pàg. 205. - Endevinalles, pàg. 208. - El Castell de Vilassar de Dalt, pàgina 209. - Forés, pàg. 211. - Indrets de Catalunya, pàg. 212. - Una locució popular, pàgina 213. - Crit d'alerta, pàg. 214. - Camins antics de Sabadell, pàg. 215. - Aforismes i proverbis, pàg. 216. - Folklore de la Pagesia, pàg. 217. - Nostra Premsa, pàgina 219. - Entreteniments Instructius, pàgina 224.



Les muntanyes de Catalunya

XXVII

VERNET

AQUESTA excursió és molt recomanable, interessant i bella, si es fa en dues jornades: de Ribes al Xalet Refugi d'Ull de Ter, i fer nit, i al dia següent del Xalet al Vernet.

No obstant, com que nosaltres ja hem esmentat detalladament una excursió a Ull de Ter, aquesta descripció la farem d'una jornada, de Ribes al Vernet.

Un cop hem anat a Ull de Ter * (pels itineraris ja descrits), hi sortim per un dels dos camins que hi han; l'un és el més dret, i el de bellesa insuperable, que passa pels Recons, i l'altre és el que passa per la ribera de Murens, que és el que hem de seguir.

Així és que sortim del xalet, deixant a la dreta l'aresta avançada del Pas dels Lladres, i baixant vers la vall de la naixent ribera de Murens, entre terreny rocós i glebatge.

Un cop al Clot, seguim avall, i arribem al Pla Xic de Murens, ample planell herbat que s'estén entre el Puig dels Lladres i la vessant de les Xeme-neies.

Passem també pel pla d'Umbriaga. A l'esquerra,

* Vegi's pàg. 372. Volum II de CURIOSITATS DE CATALUNYA.

sobre el Clot de la Regalima, que s'origina en les Xemeneies, sota l'Esquena d'Ase... I arribem al Pla Gran de Murens, de 2.075 metres d'altitud. Hermosos pasturatges, on hi sol haver, a l'estiu, grans ramades de bestiar boví. Deixem el camí de Camprodon a la dreta i atravessem l'extens Pla de pasturatges, on s'hi troben les barraques dels pastors i prop d'elles la fresca font del Pla.

Al peu mateix de les típiques barraques, s'emprèn la pujada per un estret i pedregós corriol que ens porta a l'enforcament amb el camí de la Portella de Murens, que es deixa a la dreta.

Seguim el camí de l'esquerra, que pujant ràpidament als volts d'una torrentera ens porta a la Portella de Mantet, de 2.478 metres d'altitud, entre les ondulacions que corren vers la Portella de Murens i les estribacions del pic de la Dona.

Les aigües van a desembocar al Ter, i al N.E. a la ribera de Mantet, tributària del Ter. Es veu un interessant punt de vista sobre tota la vall.

En aquest indret hi ha la fita que marca el límit entre Espanya i França, i que ho és també del Conflent i de la Comarca de Camprodon. S'hi troben també unes indicacions de camins degudes al «Centre Excursionista de Catalunya», que diuen així: a Ull de Ter, a Mantet, al Pic de la Dona. Des del Coll on estem, al cim d'aquest pic de 2.720 metres d'altitud, pot pujar-s'hi en cosa de tres quarts d'hora, i es frueix d'un magnífic panorama de l'extensa vall del Ter. La mateixa agrupació excursionista ha marcat, amb clapes roges, els indrets més a propòsit per a efectuar l'ascensió.

Com que l'excursió la detallem per una sola jornada, no podem entretenir-nos a pujar al Cim del Pic de la Dona, perquè se'ns faria tard per anar al Vernet, ja que el temps és molt just.

Des de la Collada, baixem ràpidament per camí traçat entre l'atapeït glebatge.

La baixada s'accentua constantment; passem pel Prat de la Portella; bonics pasturatges s'ofereixen arreu a la nostra vista, ensems que es divideixen clarament abundants naixements d'aigua de la ribera de Mantet. Més avall, entre tan delitós paisatge, es

troben pinedes escampades, que encara li donen una visió més festiva.

Passen pel Pla de les Soques, a 2.300 metres d'altitud, on, prop de la font, hi fem una reposada.

I al cap d'una hora de baixada ràpida, arribem al poblet de Mantet, cantó d'Oleta, districte de Prades, esglaonat en el faldar de la muntanya sota el coll del seu nom. El seu aspecte és brut i pobre. No hi ha ni mitjanament lloc on poder hostatjar-s'hi, ni menjar tan sols un bocí. Es un dels pobles més miseriosos de la nostra muntanya. En canvi, la seva situació, és molt agradable, dominant les dues valls que s'enforquen sota el poble, rodejades de superbes muntanyes, engalanades de verdosos fondals i vessants de negrosos boscos, amb gran abundor de clares i fresques aigües.

Aquest petit poblet, és tan sols habitat per unes 140 persones, aproximadament.

I seguint direcció N.O. arribem al Coll de Mantet, a 1.675 metres d'altitud, estrobat entre el Puig del Senyor, al N.N.E., i el gran bosc de Muscalló, al S.O.

Es domina una vista preciosa sobre les fondalades de Pi i el macís del Canigó, que es presenta majestuós, amb tota la seva grandesa, i sobre el Pla Guillem i les Esquerdes de Rojà. No menys interessant és la vista sobre les valls de Mantet, dominades pels cims de Coma Armada, el Pic de la Dona i la Serra Gallinera.

Després de passar una hora de planer camí, arribem al Portell de Terra Blanca, a 1.175 metres d'altitud, d'on s'emprèn una ràpida baixada al poble de Pi, que es troba al fons de la magnífica clotada, entre bells conreus i prats ufanosos. El camí és molt accidentat i pedregós, que travessa notables betes de marbre blanc.

Al cap d'un quart de baixada ràpida, arribem al poble de Pi, d'uns 535 habitants, en el cantó d'Oleta, districte de Prades, al peu de la ribera a la qual dóna nom i a la seva vorera esquerra. S'hi troben grans pedreres de marbre blanc, moltes no explotades. També s'hi troben antigues fargues enrunades, que daten d'època molt llunyana, puix que per carta reial atorgada a Prades en octubre del 1183, el Rei

Alfons d'Aragó, dóna i concedeix al monestir de Sant Pere de Camprodon, les fargues que la casa reial posseeix a Pi, amb el seu dret d'emprar la llenya del bosc en una gran extensió de terreny.

Es troba a l'altitud hipsomètrica de 1.000 metres.

Sortim del poble per la vora esquerra de la ribera.

Passem un pont sobre el riu i trobem la carretera que puja de Vilafranca; km. 12. El trajecte és en extrem atractívol. La vall és tancada per altes i rectes muntanyes. La vegetació és verda i esplendent i les voreres del riu són delicioses, les aigües del qual prenen tons blaus i verdosos, més o menys accentuats segons els indrets, i llença una molt blanca escuma en tots els nombrosos saltants que troba al seu pas.

Arribem al Gorg de l'Infern, el més notable de tota la ribera. Té una profunditat d'uns 40 a 50 metres.

A la dreta, dalt un alterós penyal, passa el camí antic, que s'enfila per a evitar l'engorjat del riu.

Per a obrir pas a la carretera que passem, tingueren de fer-se desmunts en la gorja.

En el km. 7, trobem Sahone, poble de 712 habitants, cantó d'Oleta, districte de Prades. La vall de Sahone que s'estén considerablement avall de la població, és molt rient, hermosa i productiva; les seves aigües són riques i saludables. Es cèlebre el gegantí olm de Sahone, de més de sis metres de circumferència, plantat, segons es diu, en temps d'Enric IV de França. S'hi troben, al seu terme, recomanades mines de ferro en explotació.

I després d'unes 10 hores de camí, des de Núria arribem a Vernet, de 620 metres d'altitud, el qual és anomenat, des de ja fa temps, «Paradís dels Pireneus». Té bons hotels, Casino i torres de temporada. Té un formós parc i jardins amb passeigs que volten les vessants de la muntanya. L'establiment d'aigües, és pel tractament del reumatisme, poagre, bronquitis, laringitis, malalties de la pell, anèmies, clorosis, etc., acabant de fer-lo més saludable el seu clima sanítós i sec, molt temperat.

I per nosaltres és un magnífic centre d'excursions, especialment al macís gegantesc del Canigó.

L'antic poblet de Vernet és molt pintoresc, i es troba a curta distància, on s'hi troben interessants romanalles d'un castell.

La seva estació d'estiu és molt concorreguda i animada, degut a les seves condicions climatològiques.

* * *

Al proper número us parlaré de la majestuosa ascensió al Puig de Bastiments.

J. NADAL I RIBAS.

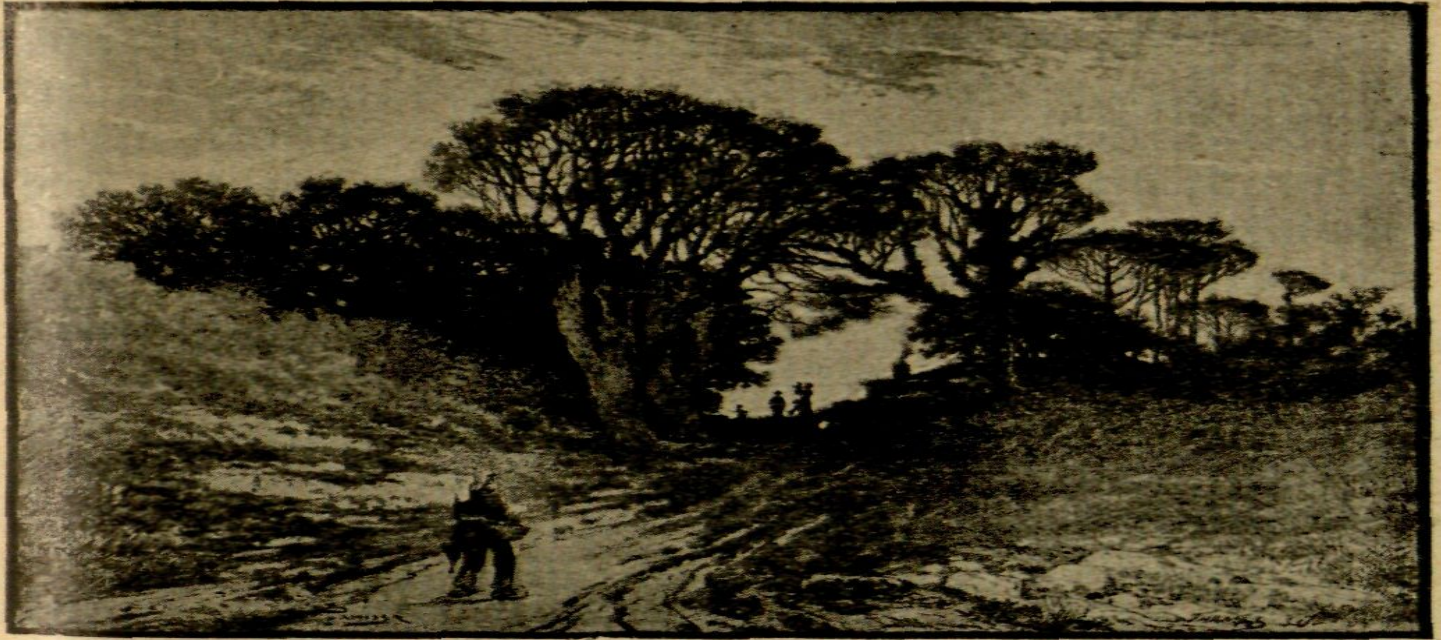


Anecdolari català

Als temps en què les rivalitats de poblacions havien assolit una màxima agressivitat, les anècdotes que entre elles es penjaven, estaven a to de la virulència feridora del moment. Ara, en uns temps de major nivell cultural, aquelles rivalitats perduren com a tema per a desenrotllar l'enginy popular, i el refinament ha arribat a crear unes anècdotes que aparentant mortificadores per al contrari, posen en ridícul el mateix agressor.

Una d'aquestes la usà el pintor terrassenc Joaquim Vancells. Deia un dia, molt seriosament, a un sabadellenc:

—Fixeu-vos que les ciutats més importants del planeta tenen totes una r. Per exemple: París, Berlín, Roma, Nova-York, Londres, Reus, Barcelona, etcètera; amb això constatareu que Sabadell mai no podrà assolir una veritable categoria, mancada com està d'aquesta consonant. Ara, remarqueu que Terrassa en posseeix dues, i haureu de rendir-vos a l'evidència de la seva màxima superioritat...



Anècdota empordanesa

FARÀ cosa d'uns quize anys que dos barcelonins anaren a Calonge (Girona) per assumptes particulars. La seva missió no l'havien de fer precisament a l'esmentat poble, sinó en el Mas Colomer, masia una miqueta llunyana del dit poble. Com que ignoraven el camí, van dir a un bailet que estava jugant en companyia d'altres companys, si volia acompanyar-los, la qual petició fou acceptada tot seguit pel bailet, el qual ja veia gratificat el seu treball, ans de fer-lo, amb una paperina plena de caramels de Barcelona. I tot xano xano es dirigiren vers el Mas Colomer, passant per camins, si bé estratègics, molt pintorescos i olorosos, car les flors boscanes deixaven anar perfums molt flairosos. Quan ja havien fet un tros de camí, els dos barcelonins feren parada dessota un roure per tal de fer un cigar, mentre el bailet aprofitava aquell temps per triar els caramels de menta i llimó de dins la paperina. De sobte, un dels barcelonins, en veure tantes glans que penjaven d'aquell arbre, preguntà al bailet:—Quin arbre és aquest, maco? —Es aquell que en surten els taps—, contestà ben amablement el bailet, sense distraure's de fer la tria dels caramels. Llavors els dos barcelonins s'alçaren i començaren

d'abastar una gla, la inspeccionaren i tornaren a inspeccionar-la, i entre si es deien: Es incomprendible, del tot incomprendible que d'aquest arbre en surtin aquesta classe de taps, doncs els taps de Barcelona són molt més diferents que aquests. I amb els dits feien rodolar la gla d'ací i d'allà, i al final tornaven amb la mateixa, que no comprenien aquella diferència del tap de Barcelona i d'aquell. Llavors preguntaren al bailet de quina manera podien tapar les ampolles grosses amb allò, si totes eren del tamany petit. El bailet, distret amb els caramels, no havia seguit la conversa dels dos barcelonins, i quedà parat quan li feren aquella pregunta, a la qual contestà amb les següents paraules: — Això que estan remenant no és cap tap, sinó una gla, que és un fruit per als porcs; el que seran taps un altre dia, d'aquest arbre, serà el suro que enronda el roure.

Els dos barcelonins, comprenent la *planxa* que havien fet, feren tots els possibles de dissimular, però per més que dissimulessin, el bailet, una vegada retornat d'acompanyar-los al Mas Colomer, no es pogué aguantar ni un instant per a explicar-ho a tot el poble de Calonge. El bailet de quinze anys enrera, avui dia és un jove de vint-i-cinc anys, ple de salut i ple d'humorisme per a explicar-ho.

FRANCESC BONAVENTURA VILÀ.



AFORISMES I PROVERBIS

Tot bon cavaller cau, tot bon cavall ensopega.

A cavall regalat, no li miris el dentat.

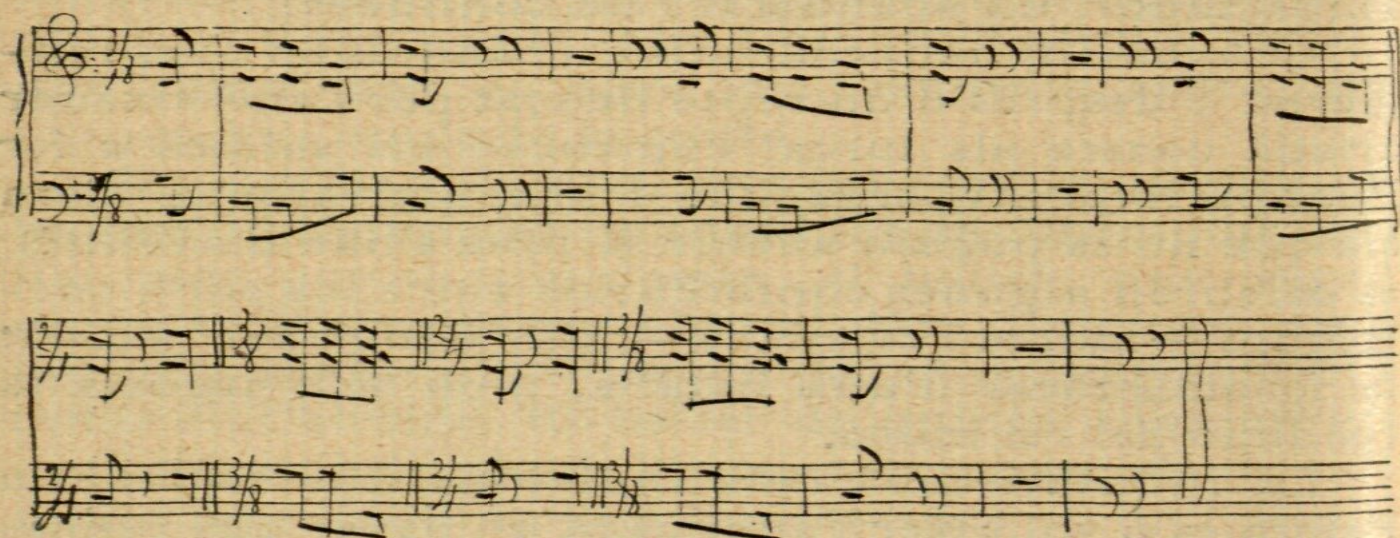
Si vols conservà un cavall,
no el facis córrer costa avall.

Per un clau es perd una ferradura,
per una ferradura un cavall
i per un cavall un cavaller.

Pot ésser tot el monòton que es vulgui, emperò és tan particular, és tan característic, és tan de casa, que els igualadins, més que ficat a l'enteniment, el tenim, aquest ritme, com encarnat en el nostre ésser...

Què direm més? S'ha donat el cas de trobar-se en país estranger un fill d'Igualada, i amb el ritme de La Patera descobrir la presència d'un compatrici seu. ¡Poder meravellós del ritme!

Com és molt natural, les orquestres i bandes igualadines al sonar La Patera ho fan amb una melodia (algunes vegades no molt ben harmonitzada), mantenint el mateix ritme, i produint-se llavors aquesta música:



Suposant, com ho creiem, que La Patera sigui una modificació o transformació del ball la Turquia, que es celebrava en altres segles, bé podem dir que, tant aquella com els Diables, compten amb una antiguitat bastant respectable.

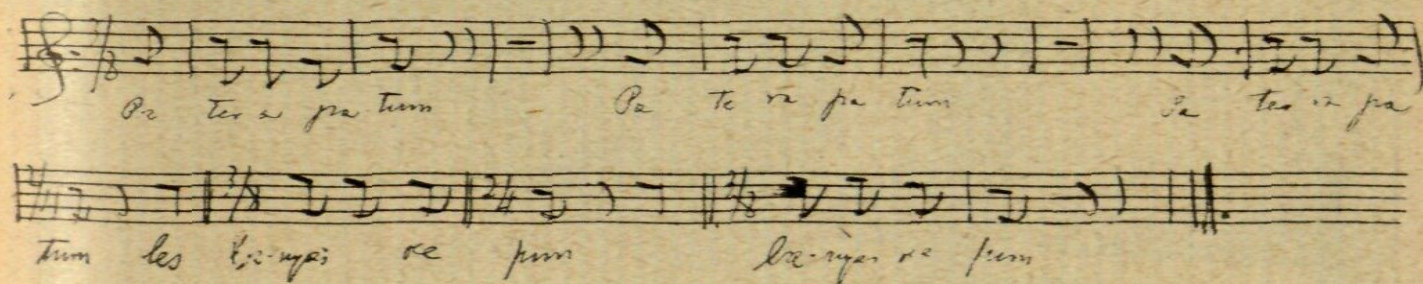
Les referències més velles que en trobem, pertanyen als anys 1459 i 1489, doncs en el primer consta, del consell celebrat a 13 del mes de juliol, que s'acordà pagar 50 sous per l'entremès dels Diables; i en els comptes comunals del segon hi apareix dotada una lliura de bou al tabaler dels Turcs per tocar el tabal, això és: per acompanyar l'entremès de la Turquia. En 1660 encara es pagaren 11 lliures 5 sous per les despeses de la Turquia i diablots del dia de Corpus. Ignorem quan es començà a donar a aquest ball el nom de Patera.

Es notable observar, segons ens han referit auto-

ritzades persones d'edat, que aquest ball, en algun temps, l'executava la gent més distingida de la localitat, i fou l'únic entremès que obtingué una recompensa metàl·lica de cent escuts del rei Ferran VII, quan vingué a la vila.

I ve molt a tom una nota folklòrica en parlar de La Patera, i és que a Igualada, amb la música d'aquest ball, hi canta la quitxalla una lletra que tal volta sigui un fragment o tornada d'alguna cançó popular perduda.

Sigui el que es vulgui, aquella lletra diu així:



G. C. R.



UNA LOCUCIO POPULAR

« Escampar la boira »

Després de treballar tot el dia des del matí fins al vespre sense parar mai, fent tota la setmana el mateix, la gent tenen ganes de reposar i d'esbargir-se, ja sigui anant a passar el dia a fora, o sense moure's de dintre, perquè la qüestió és canviar una mica i distreure's de la feina que els fa estar al peu del canó d'un cap de dia a l'altre, i per això hi ha el costum de sortir a *escampar la boira*, sigui com sigui, i sigui allí on sigui, per agafar forces per a tornar a començar de cap i de nou com si res hagués succeït, perquè dilluns és Sant Tornem-hi, o per dir-ho més clar, Sant Tornem-hi que no ha estat res.

F. PUJOLS.



ELS BELLS PATIS DE TARRAGONA

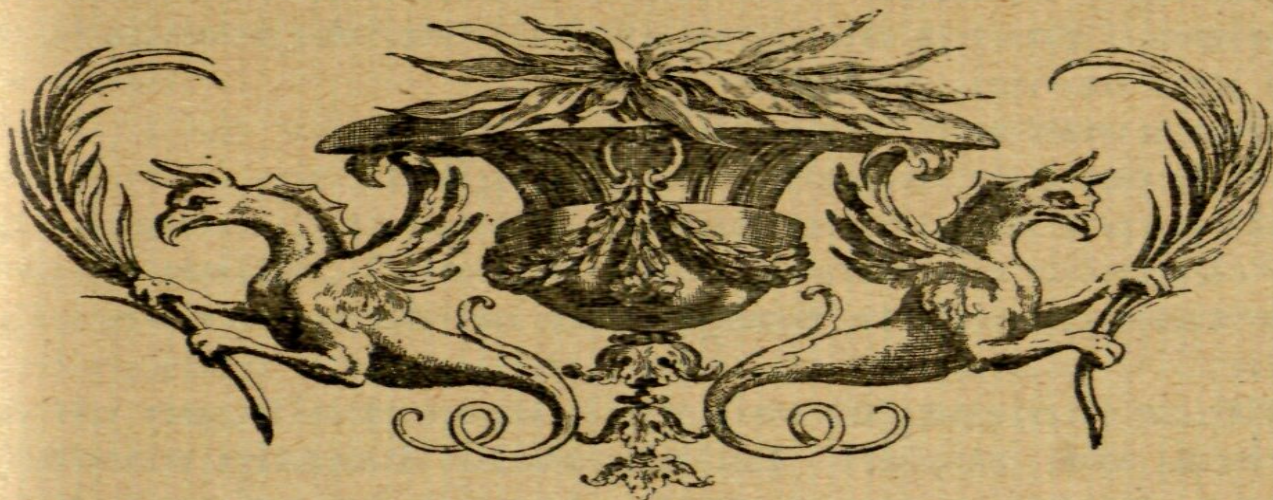


El de la casa Montoliu.



El de la casa Dagà.





CONTES VELLS... FORJATS DE NOU

La baldufa d'en Tomaset

AMB les mans a les butxaques dels pantalons, acaronent amb la dreta aquella moneda d'argent que el seu oncle li havia donat, anava recorrent amb l'esguard les diferents i ben variades baldufes, totes elles de model i forma completament distints.

De sobte, precisament quan ja tenia decidida l'elecció, algú li tustà amicalment l'esquena.

—Què fas aquí, Tomaset? —preguntà el nou arribat.

—Quant temps sense veure't, Francesc... Mirava aquestes baldufes. Renoi, que maca és aquella, la de la punta de llança i capciró vermell!

—Aquella és la més maca? No, home, no! No en tenen, aquí, de baldufes bones. El lloc més ben assortit és a casa el torner, la botiga del costat de la vaqueria.

—Anem-hi? Vols acompanyar-m'hi?

—Per què no? Però abans, oi que no et farà res d'esperar-te uns moments? He d'anar a comprar llet, saps...

Mentre els dos amiguets s'encaminaven al lloc convingut, Francesc digué, tot mostrant al seu company una baldufa que s'havia tret de la butxaca del davantal:

—Això sí que és una baldufa! Ara ja és vella,

bruta, esquerdada i sense capciró; però quan era nova era l'enveja de totes les altres. Ara encara em fa el seu servei, per això.

Ben aviat arribaren a la vaqueria.

—Espera'm, eh? Surto de seguida...

Al cap d'una bona estona d'esperar, en veure que en Francesc no sortia, l'impacient Tomaset s'atansà a les vidrieres de la botiga per tal de mirar vers l'interior.

Efectivament, el seu amigueta era allí, en un dels extrems del taulell. La clientela, bastant nombrosa en aquella hora capvestral, entrava i sortia acompanyadament. En Francesc, però, impassible, sense demanar ni tan sols pretendre que el servissin.

Un moment que la vaqueria quedà neta de compradors, l'aprofità en Francesc per a parlar amb la mestressa.

—Diu la mare si em pot fiar un litre de llet... Dissabte vinent, que el pare cobrarà la setmanada, li pagarà... Es per al meu germanet, que està malalt, i com que el metge ha dit que li'n donéssim una tassa cada dues hores...

—No puc, noi, no puc... Els temps estan molt malament per a vendre sense cobrar. Per altra part, us he fiat ja cinc llaunes de dos litres cadascuna...

—Faci'ns aquest favor, li ho suplico!...

—No, noi, no. Ja t'he dit el què.

—Li ho prego!...

—Prou insistir. Digues a la teva mare que m'és completament impossible de fiar-li ni un cèntim més.

Amb l'entrada d'una nova compradora, en Francesc es veié acomiadat.

—Què t'ha passat, que has tardat tant? —li preguntà en Tomaset, així que el veié.

Les llàgrimes delataren al petit Francesc. Prou s'havia proposat de fer el cor fort per tal d'amagar a l'amigueta l'angoixosa situació en què es trobaven a casa seva, però no pogué. Els seus bons sentiments dominaren per complet la pròpia voluntat.

Tant i tant insistí en Tomaset perquè en Francesc li contés el motiu pel qual la mestressa de la vaqueria s'havia negat a vendre-li llet, que a l'últim no tingué més remei que explicar-li.

Una de tantes històries, on la misèria juga el principal paper, brollà, clara i sincera, dels llavis d'en Francesc.

—Ja ho veus, Tomaset, que dissortats que som!
—acabà dient en Francesc, tot plorant amargament.

—La veritat és que m'has eternit força amb la teva contalla... —objectà en Tomaset, tot capficat.

L'un enfront de l'altre, visiblement apesarat, romangueren silenciosos breus moments.

De cop i volta una joiosa exclamació d'en Tomaset sobresaltà a n'en Francesc.

—Escolta, ja tinc el mitjà de proporcionar-te, almenys per avui, demà i demà passat, la llet necessària per al teu germà.

—Com? De quina manera?

—Molt senzilla, molt senzilla, home... Jo et compro la teva baldufa, i tu, sense cap mena de protesta, me la vens.

—La meva baldufa és molt vella i feta malbé. A més, suposant que fos nova, no val més que vint-i-cinc cèntims...

—Però jo te'n vull donar dues pessetes. Apa, apa, dóna-me-la de seguida, o si no...

—Si no, què?

—... renyirem de debò. Ací van les dues pessetes. Ara vinga la baldufa.

—Té, ja que tant ho vols.

—Així, home, així. Tracte és tracte.

—No saps com t'estic agraït de la teva bondadosa gesta.

—Deixa't de coses i entrem a la vaqueria.

—Gràcies, Tomaset, moltes gràcies...

Tot content de la bona acció portada a terme, en Tomaset entrà a la lleteria junt amb el seu amigueta. Encara no havia traspasat el dintell de la porta, exclamà, dirigint-se a la venedora, tot arrabassant el pot de les mans d'en Francesc:

—Ompliu-lo de llet, si us plau!

* * *

Tantost en Tomaset, a instàncies dels seus pares, hagué explicat les causes que l'induïren a fer-se seva,

mitjançant una moneda de dues pessetes, aquella baldufa tan tronada, es veié sincerament felicitat.

El pare no cabia a la pell de tan satisfet com sentia de tenir un fill tan pietós. La mare, tota emocionada, amb els ulls espurnejants d'alegria, es considerava tan contenta i feliç, que no es cansava de petonejar aquell bocí de la seva ànima.

Tot de sobte, com un llampec, una gran idea creuà pel cervell del pare. Aixecant-se de la cadira, on fins llavors havia estat assegut, digué:

—En Tomaset ha començat una bona obra. Jo vull acabar-la!

—Què et proposes? —l'interrogà la seva muller.

—Ajudar amb tot el que sigui necessari a aquesta bona gent, als pares d'en Francesc.

Mentrestant, la baldufa, aquella baldufa d'en Tomaset, que en aquell precís instant havia estat llençada al sòl, descrivia cercles i més cercles talment la més famosa de les ballarines mundials.

JOSEP M.^a SALAS I JULIÀ.



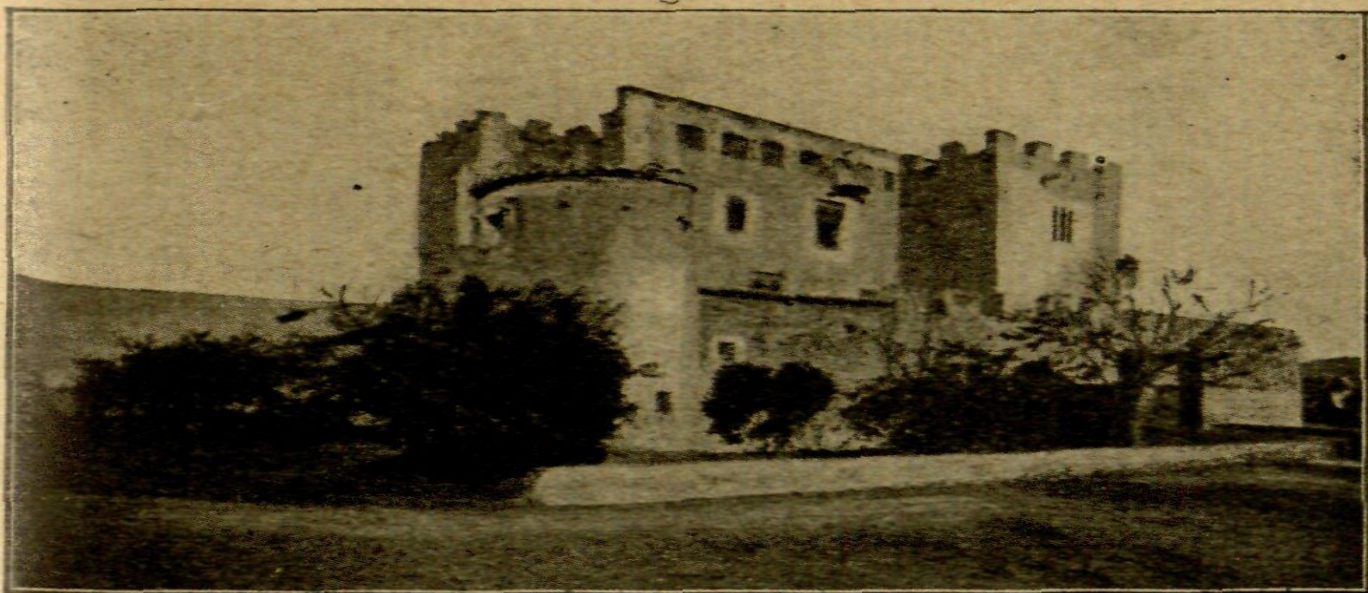
ENDEVINALLES

Una dama molt galant,
d'ull més gros que ulls d'elefant,
tant si és nana com geganta,
amb una cama s'aguanta.

(La col).

Na té cames i camina,
va amb càrrega dia i nit;
no és cap bou i porta banyes,
ni és ovella ni cabrit.

(El cargol).



Vilassar de Dalt. - El Castell.

El Castell de Vilassar de Dalt

DEL tros de costa entre Barcelona i Mataró és potser Vilassar de Dalt una de les viles més industrials i que amb més delit ha treballat sempre per a fomentar en la seva platja la indústria marítima.

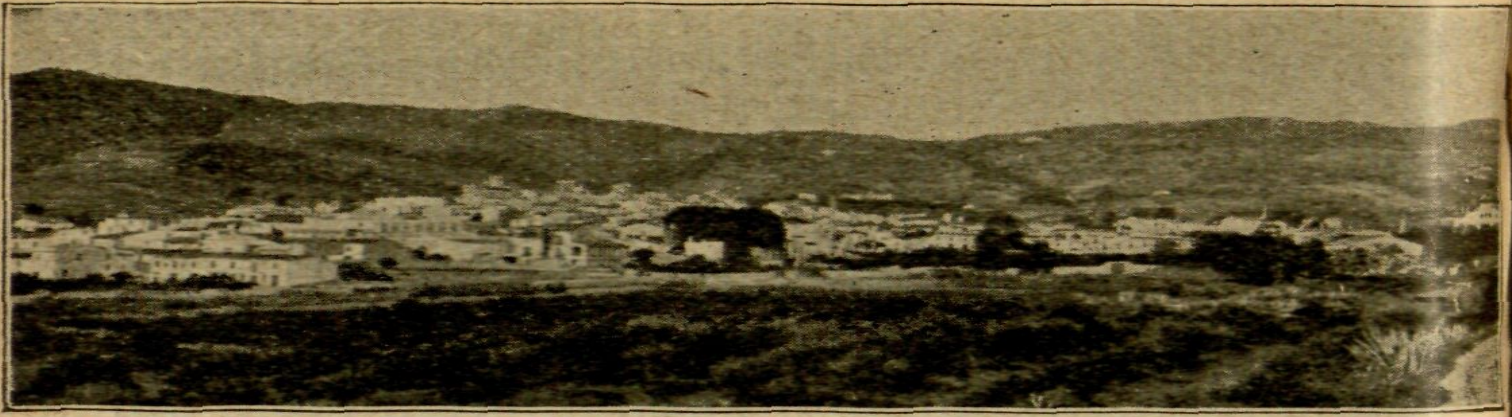
Com s'acostumava a dir, la foscor dels temps embolcalla la gènesi de la «Villa Azari». Amb tot, un monument de centúries (abans de la nostra era) el «dolmen», vulgarment conegut per la «Roca d'en Toni», alçat per damunt de can Boquet, és tal volta el testimoni més pretèrit que té Vilassar d'una civilització que, com d'altres, ha passat a la història.

L'abundància de tigula romana en la part baixa i fora de poblat, és un altre testimoni d'haver-hi hagut qui féu estada en el dit terrer, també per molts cents anys.

Referent al castell, millor dit, castell-palau, direm que es troba emplaçat dalt un turonet molt immediat al poble de Vilassar de Dalt.

Malgrat que la seva primitiva fàbrica dati del segle x i encara en quedin vestigis, més que tot per la torre cilíndrica que sobresurt i que sembla com si aguantés tota l'obra, la construcció que avui existeix pertany als segles xiv i xv, en què es transformà considerablement el castell.

Al segle xiii començà a decaure el sistema feudal



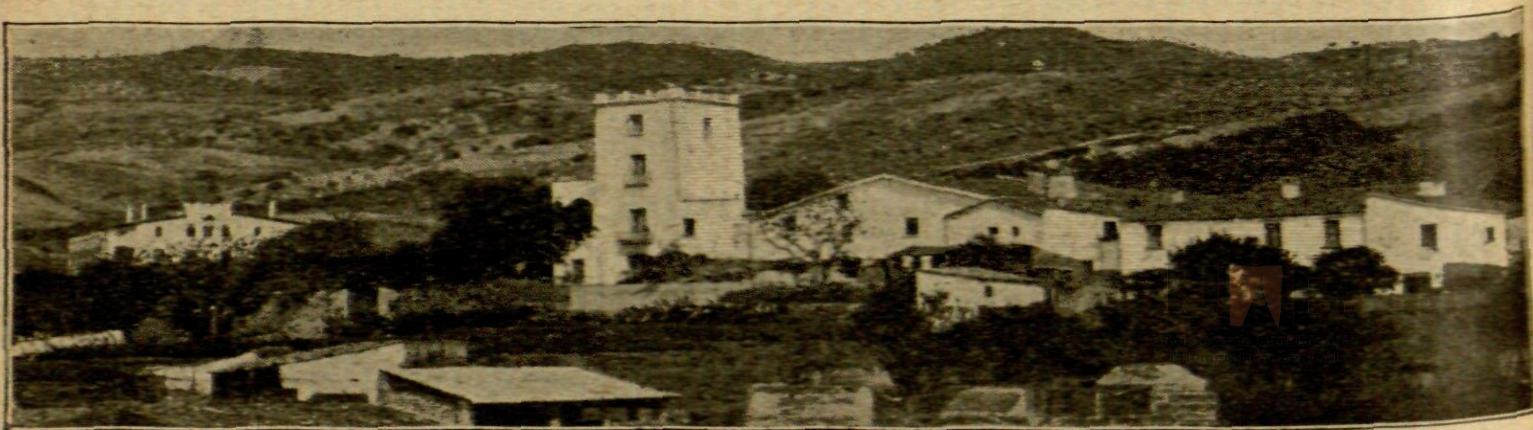
Vista general de Vilassar de Dalt.

i prompte aparegué l'època cavalleresca: damunt de les runes dels castells feudals s'aixequen alcàssers sumptuosos, o bé es dóna a les obres de reparació i reforma de les caducades fortaleses el caràcter que correspon a la mansió senyorial.

En aquest període històric, varen emprendre els propietaris del castell la transformació que exigia el nou sistema de la guerra. Substituïren les torres quadrades dels contorns per altres de rectangulars i obriren les espitlleres que avui es veuen en els marlets.

Hem esmentat la torre cilíndrica que sobresurt del mur de la façana del castell, i, segons sembla, n'havia de tenir una altra de pariona que s'aixecaria a l'altre costat de la portalada. Aquesta torre era com a vigia i per a la defensa contra les malvestats de la pirateria que corria per aquells indrets de la costa, construint-se aleshores pel litoral varies torres com aquesta, doncs n'existeixen, entre altres, la torre Mir i la torre Rufau de San Joan de Vilassar.

La part més antiga del castell és la torre esmentada, i pot molt ben ésser que es construís el castell a base la mateixa, utilitzant-la com a ciutadella o reducte de seguretat. Consta de cinc pisos, és de planta circular, i l'espessor de les parets és de 2 metres 40 centímetres. — J. C. C.



Vilassar de Dalt. - Arrabalet.

Forés

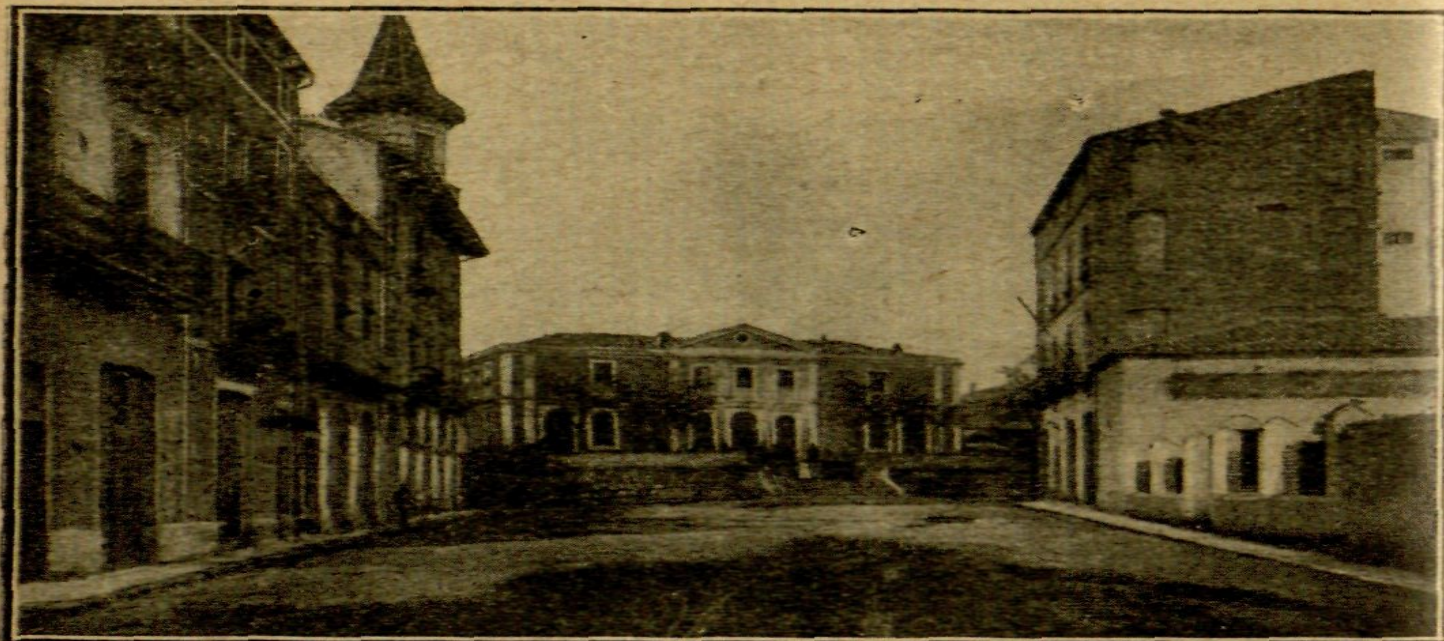
VILA situada al capdamunt d'un turonet de la serra del Tallat, a 870 metres d'altitud, un dels indrets més alts d'aquesta muntanya. Té 340 habitants. Esguardant aquest poble des de qualsevol indret de la Conca de Barberà, se'l veu com un singular arrimament dalt de la serra. El seu nom és una corrupció de «Foret», i això fa suposar que, a la seva fundació, la serra del Tallat, i particularment l'indret on hi ha edificada aquesta vila, seria una atapeïda boscúria.

Sembla que els moros poblarien l'indret, puix que Forés es cita com una de les primeres conquestes de Ramon Berenguer I. Volent aquest sobirà assegurar els seus dominis i determinar-ne les fites, va fer donació de les terres de Forés, en gener del 1038, a Miró Foguet, per tal que hi aixequés un castell. Aquesta fortalesa, de la qual avui no queda sinó el record, va ésser donada en 1068 per Ermengol de Gerb i la seva muller Adalonis a l'església d'Urgell; en 1178, passà en poder els germans Fortuny i després la majoria de drets feudals passaren a mans de la família Llorac.

L'aspecte del poble és vetust; en moltes cases es veuen, sobre les portes, dates esculpides que són testimoni de l'antiguitat de Forés. Els vells edificis, però, van caient per a no aixecar-se, puix que hi ha tendència a davallar al Pla de la Bassa.

A Forés, l'aigua hi manca. El bestiar abeura en els grans bassals de vora el poble i la gent va a cercar aigua a una vella font, situada a un quart lluny de la vila. Aquesta comunica amb Sarreal per carretera i amb Rocafort de Queralt, el Tallat i Belltall. Seguint la carretera de Tallat a Sarreal es puja al capdamunt de la muntanya i es voreja el vessant de la Conca. Per aquest motiu, fins al Tallat es té una magnífica vista sobre aquesta terra i les muntanyes que l'enronden, part de la serra de Prades i el Bosc de Poblet.

MIQUEL FORTUNY.



Estació de Tàrraga.

INDRETS DE CATALUNYA

L'Estany de Montcortès

L'AJUNTAMENT d'aquest simpàtic poblet, conegut arreu de la comarca de Pallars Sobirà per la seva importància agrícola i ramadera, compta amb uns 500 habitants. i està situat a 3 quilòmetres de la vila Pobleta de Bellvei, que amb la carretera a Gerri de la Sal són les dues úniques vies de comunicació properes, doncs l'estació més pròxima per ferrocarril és Tàrraga. Des de la Pobleta de Bellvei a Montcortès, és precís anar-hi amb cavalleria.

Aquest poblet, estant apartat de la via ferrada, es troba quelcom endarrerit, degut al seu aïllament del tràfic ciutadà, però té un atractiu que, encara que no és gaire conegut, li dóna bastant d'importància; és un estany que hi ha a uns cinc minuts del poble, i, encara que no molt gran, té l'assemblança d'ésser-ho. Les seves dimensions són: 15 minuts de llargària per 8 minuts d'amplada.

De l'esmentat estany en surt la quantitat d'aigua suficient per a dues fonts abundants, la qual aigua

va a parar al riu Flamisell, que passant per la Pobleta de Bellveí, segueix el seu curs fins a la Pobla de Segur, desembocant al Noguera Pallaresa.

Respecte a la formació d'aquest estany, es conta la llegenda que anem a explicar: Dos mendicants varen demanar acolliment a una masia —va ésser en temps molt llunyants— que existia al lloc on avui hi ha l'estany, i llurs habitants varen refusar el seu prec. Contrariats per aquesta adversitat, decidiren anar-se'n al poble, que en aquella data el deuriem formar set o vuit cases de pagès. Allí els varen atendre degudament.

Durant la nit es sentí un gran terratrèmol i forta tempesta de llamps i trons. Al fer-se de dia, quan el sol començava a illuminar els conreus, distingiren que al lloc de la susdita masia hi havia un estany que és el de referència.

Tots els excursionistes, aficionats i enamorats de les coses nostrades, que desitgin admirar les belleses de la nostra Pàtria, o els literats que vulguin inspirar-se en assumptes poètics, per descriure els bonics recones de Catalunya, poden visitar aquest estany, segurs que en faran una descripció amb detalls preciosos, que la meva ploma no sap fer.

JOSEP PONS I MESTRE.

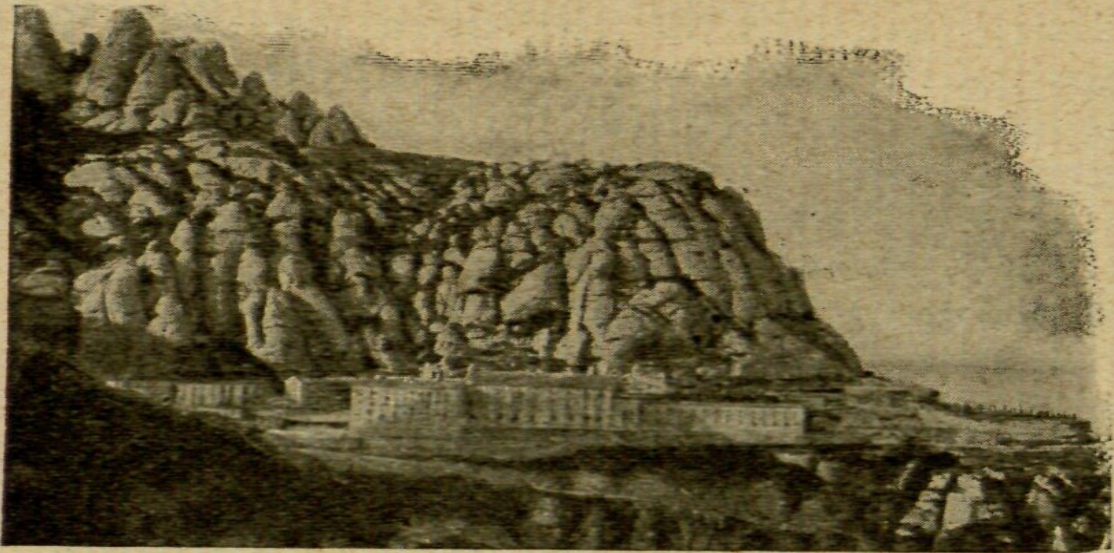


UNA LOCUCIO POPULAR

«Allargar més el braç que la mànega»

Són molts i molts els que, sense poder-ho fer, fan tot el que poden per fer tant com pugui fer un altre i no quedar-se curts al costat de ningú, que són els que *allarguen més el braç que la mànega*, mirant d'arribar allí on no poden arribar, que és la manera de fer-se malbé el poc que tenen, si és que tenen alguna cosa, perquè la major part de les vegades no tenen res.

F. PUJOLS.



Crit d'alerta

DES de dalt del Montserrat,
i al bell cim del Pireneu,
a Catalunya veureu
de l'enemic la maldat.

Amb la falç de segar blat
registrem per tot arreu,
i amb una ardorosa veu
fem sentir tots al plegat:

—Via fora! Via fora!
a tota la gent traïdora
de dintre aquesta heretat.

I si nostra veu retrunya,
és perquè de Catalunya
volem plena llibertat!

UAB
Biblioteca de Comunicació
i Hemeroteca General

LL. POU I SOLÁ.

Camins antics de Sabadell

(Continuació)

CAMÍ DE BARBARÀ.

DE la Plaça Major, al carrer del Pedregar, abans d'en Sa Muntada o Muntada, al Portal anomenat de Barcelona o Càn Meca; immediata la casa dels Meca, després col·legi Escolapi (avui Plaça Doctor Robert), hi passava l'antic camí ral a Barbarà i a Barcelona.

Seguia després, per on avui hi ha la Rambla, dit algun temps carrer de Barcelona, i continuava avall per l'actual avinguda de Joaquim Costa. A la sortida d'aquesta i a cosa d'un kilòmetre, hi ha el Pla de les Termes, això és, abans d'entrar a la barriada dita de la Creu (1) de Càn Centenar.

Des de la sortida de l'Avinguda de Joaquim Costa fins a la barriada de Càn Centenar, passant per la carretera, es veuen a la part esquerra i al peu d'aquesta, alguns fragments de l'antic camí.

Passades les últimes cases de la barriada de la Creu, o de Càn Centenar, i al peu mateix de l'actual carretera arrenca el camí que s'utilitza encara per anar a l'antiga església de Santa Maria de Barbarà, d'estil romànic del segle XI. D'aquesta al poble passa per davant de Càn Tintoré, i més avall deixa a la part esquerra una creu, això és, a poca distància d'arribar al poble.

De la barriada de Càn Centenar es pot anar directament al poble de Barbarà, això és, seguint el camí a Barcelona, qual continuava avall aproximadament el mateix curs de l'actual carretera fins que troba el poble (format, segons notícies, als primers del segle disset).

(1) Creu de terme, situada a l'entrebés del camí vell i la carretera.

Continuant avall per la mateixa carretera (abans camí vell) per entre Càn Pallarès i l'hostal de la Fari-gola, anava a Sardanyola-Ripollet, per a dirigir-se a Barcelona.

A Sardanyola-Ripollet, després d'haver passat el riu Sec, ve la Ferreria, que s'ajuntava per la dreta el camí antic de Terrassa (2) a Barcelona.

L'any 1847 arribava al terme de Sabadell, l'actual carretera a Barcelona, la qual empalmava amb la de Barcelona a Vic. L'any 1852 va inaugurar-se fins a Terrassa.

FRANCESC GOSALBES I CASTAÑÉ.
(De «Amics del Folklore de Catalunya»).

(Continuarà)



AFORISMES I PROVERBIS

Qui cerca i troba, no perd la seva obra.

Pardal vell, no entra a la gàbia.

Qui promet, en deute es met.

Formatge serrat i pa ullat.

Tramuntana, ni bona ni sana.

El tronc sosté les branques.

(2) De la sortida de Terrassa, seguia conjuntament amb el camí de Sabadell, un bon curs fins que trobava el llegendari Camí dels Monjos, després travessava pel lloc on hi ha la via dels ferrocarrils del Nord, prop de Càn Vivé de la Torre Bonica (sanatori), passava a poca distància de Càn Figueres del Mas, i per Càn Viloca de la Pedra Blanca, i la serra d'aquest nom, es dirigia a Sant Quirze de Galliners.

A l'indret de l'estació dels ferrocarrils de Catalunya, la qual és apartada de l'esmentat poble, travessava l'antic camí de Sabadell a Rubí, i a Sant Cugat del Vallès, passava per sota de Càn Diviu, seguint el curs de la riereta de riu Sec, travessava altre camí a Sant Cugat del Vallès, a poca distància de la Torre de Sant Pau; més avall d'aquesta masia, discorria una mica apartat de l'antiga església de Sant Pau de Riusec, per anar per Sardanyola a Barcelona.



Folklore de la Pagesia

« Ruc », « somera »

(Acabament)

*Qui renta el cap al ruc,
perd el temps i el lleixiu.*

*Qui renta el cap d'un burro,
perd el temps i el sabó;*

o sia que no s'ha d'esmerçar temps ni cabals en ocupació o negoci improductiu.

*Cent anys ha que és mort el ruc,
que encara put;*

censura els que no se saben acabar mai una cosa i la retreuen amb freqüència.

*Ja pots xiular,
si l'ase no vol beure!;*

pondera la tossuderia i obstinació d'aquell que no vol donar el braç a tòrcer; i equival a

*No hi ha pitjor sord,
que el qui no vol sentir.*

A una noia que veu casar totes les amigues del seu temps, impiadosament se li atribueix:

*Tothom es casa;
i jo, que no puc,
em miro el ruc;*

o bé:

*Tothom es casa,
i jo em miro l'ase.*

Es principi econòmic:

*Qui té l'ase,
fa el preu;*

ço és, ha d'ésser l'amo del gènere qui digui quant en vol.

Quan una mercaderia és menyspreada, hom suposa que se'n té necessitat, i diu:

*Qui diu mal de l'ase,
comprar-lo vol;*

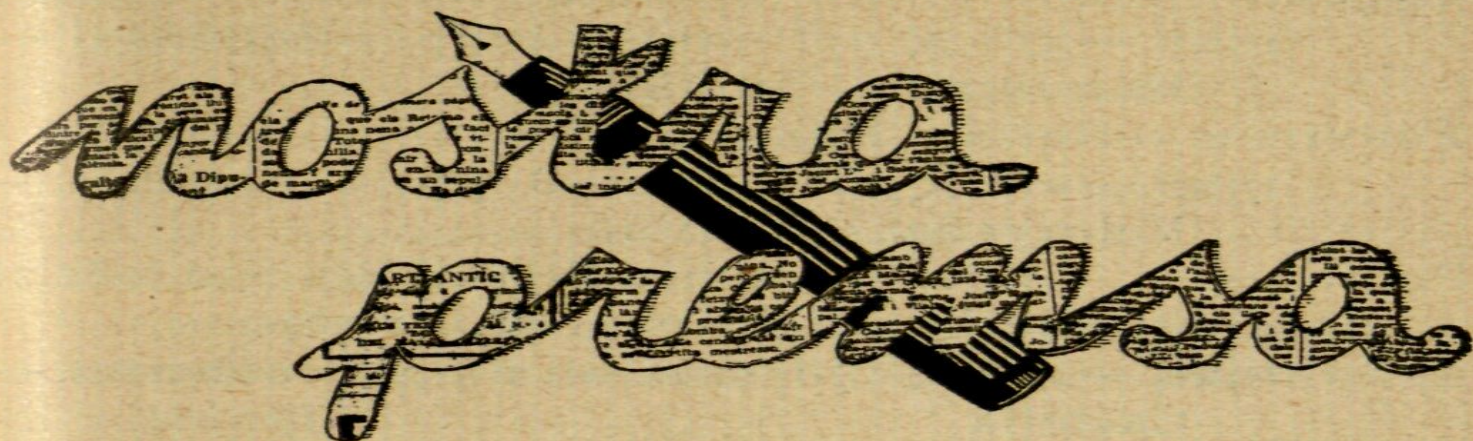
i també:

*Qui diu mal de l'ase,
el vol per la casa.*

VALERI SERRA I BOLDÚ.



Tipus de minyona vuitcentista.



Prensa Comarcal

VILANOVA I LA GELTRÚ

(Acabament)

BUTLLETÍ DE L'ASSOCIACIÓ D'ALUMNES OBRERS DE L'ESCOLA INDUSTRIAL DE VILANOVA I GELTRÚ.—
Portaveu de l'Associació. Publicació mensual.

1923.—265 × 188 mm.—20 pp. i cobertes.—
Català.

LA FESTA SANTIFICADA.—Parròquia de Sant Antoni Abad.

1923.—Català.

FULLA DOMINICAL-SANTA MARIA LA GELTRÚ.

1923.—242 × 160 mm.—4 pp.—Català.

VÍA LIBRE.—Organo del Sindicato de Trabajadores.
Adherido a la C. N. del T.

1923.—350 × 250 mm.—4 pp.—Castellà.

VIDA MARIANA.—Portaveu de la Congregació Mariana
i de Sant Lluís Gonzaga.

1923.—245 × 170 mm.—12 pp. i cobertes.—
Mensual.—Català.

VILLANUEVA Y SU COMARCA.—Diario de la tarde.

1925.—385 × 275 mm.—4 pp.—Castellà.

PÁGINA SPORTIVA.

1926.

SPORTIVES.

1926.—210 × 140 mm.—2 pp.—Català.

VILANOVA ESPORTIVA.

1926.—350 × 245 mm.—4 pp.—Català.

LA VEU.

1927.—275 X 215 mm.—4 pp.—Setmanal.—Manuscrit.—Català.

FORTITUD.—Revista Mariana.

1928.—215 X 155 mm.—8 pp. i cobertes.—Velografiat.—Català.

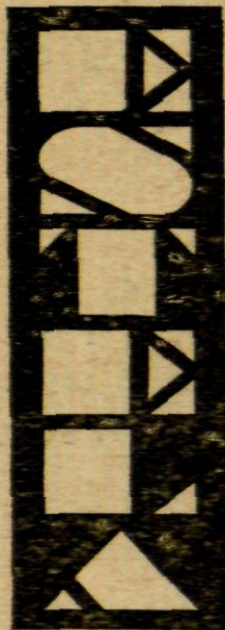
POLITÉCNICA.—Revista mensual. Publicación oficial de la Asociación de Peritos Industriales.

1928.—245 X 170 mm.—12 pp. i cobertes.—Castellà.

Any I

Vilanova i Geltrú, 21 de setembre de 1929

Núm. 1



R U T A

Fa poc un nucli de joves de l'actual promoció vilanovina tinguerem un canvi d'impressions, posant-nos d'acord en publicar una fulla reflexe fidel de la nostra idealitat. **FIN D'AQUÍ**, nascí coincidint és, doncs, **ESTELA**, del qual depèn l'orientació i en part l'èxit sosteniment.

Fora pueril el fer-nos la il·lusió que aquesta fulla té de plaure a tothom. Res d'això. Sabem per endavant que tindrà—si no és ja—els seus adversaris, la qual cosa és fins i tot bé natural. Tant als individus, com a les col·lectivitats, els cal prendre part en les lluites de la vida i per tal a nos una cal ser'locar-nos en el bloc que'per ordre d'idees ens pertoca.

Respectem i admirem l'Art tradicional; ens interessa, però, més vivament la producció artística del nostre temps. En quant a Literatura publicarem tota mena de treballs, ja siguin escrits en les normes dignes-ne clàssiques, com també conformes les innovacions sintàctiques i superrealistes. Tant en Art com en Literatura el nostre albir serà molt ampli. Tindran cabuda en les planes d'**ESTELA**, tota mena de treballs inspirats en un ideal que constitueixi a desenvolupar la consciència i la sensibilitat humanes. Fills com som del poble productor, ens interessa, per damunt les qüestions d'ordre estètic, ser alguns afectant-nos en l'ordre moral i social, pugui servir-nos d'orientació i enriquir nostres coneixements. Per tal, en les planes d'**ESTELA** es publicaran estudis més o menys crítics dels problemes socials, desfogant tota limitació que suposa encerrar qualsevol tendència de les que lluiten per una societat més justa i equitativa.

Vivim en un període de transició. El fet de la Gran Guerra i els esdeveniments posteriors, conseqüència de la mateixa, produïren una crisi tant en l'economia mundial com en els sistemes política i ètic, en les concepcions ideològiques. De la Guerra ençà són espectadors i vidents part activa d'una completa revisió de valors que s'opera en tots els aspectes de la vida col·lectiva, de la qual cal esperar-ne una pròxima transformació. En aquest moment d'indisposicions, debens i feblesitats, propis de tot període transitori, després del qual se fa la nova consciència, **ESTELA** vol infondre optimisme, aixecar l'esperit i encoratjar la joventut freturosa de millorament. **ESTELA** aspira deixar una petjada en aquest petit cicle que és Vilanova.

Saludem des d'aquest primer número a la premsa local i a la forana.

DOBLE JOVENTUT

L'Erma, en dir-nos els seus fundadors, vol ésser un periòdic obrer i de joventut.

Es a dir, dues joventuts, l'obra, no assajada encara en predomini polític ni cultural, i la dels joves que, com més va més, té una valor filozòfica i social.

Ha cridat que els públics embenen en material, més, evolucionen, perquè la concepció de joventut prengui una importància. En els pobles joves els veils tenen la més alta jerarquia: l'assessora direcció la dona l'experiència; els lets en repetit-se entrenen a qui n'ha observat més i la decisió col·lectiva davant de les novetats, és determinada per la relació que tenen

amb les coses passades, encara en l'urga d'una manera violenta per a assimilar-les i adaptar-les a elles i poder-les solucionar com si en fossin una reproducció.

El dinamisme modern, però, no s'addia a la feblesa que concep-hen en el veill; la contínua renovació de valors ètics i morals avenge al poder de previó i, també, d'adaptació del veill. Amb ells observats observen com totes les seves anteriors violences queden emmascarades a l'enviolada de nous principis i aplicacions. La matança de la nostra civilització necessitat, com més va més, es perita verges, no perversita per compromisos espirituals anteriors,

i mentalitat amb bras creador formidable. El símbol a'és el Jove.

Però precisament aquesta renovació constant, aquesta iconoclastia desfermada creua un desordre en el món actual. El continu abandó i desampar de principis, la febre de noves creacions desequilibrades l'home d'avui i gairebé més que amb la imatge de la joventut caldrà cercar-ne el símbol en la de la infantesa, completament desforçada quan a l'evolució, perdona orgànicament per un excés de vida.

He's el perquè el món social cerca un ordenador, un director espiritual i polític que organitzi aquest desori que un segle de grandiositat i de força com el segle dinou, ha agotat demunt del seu successor. Estrany dels que serquen fórmules polítiques pròximes anteriors a la Revolució Francesa, i amb aquella anacronisme pensen endegar totes aquestes energies tan vives i abnyades del món actual, es desoc els qui pensen que davant d'aquestes noves energies i dels nous pensaments cal una nova societat també nova.

El present, en el permanent reaccionari, per a coordinar-les a una ètica moral, a un equilibri material i espiritual, tenen de subjectiva, més encara, multilateral, cap-les, tenen cada matí a la brosa totes aquelles idees i aquelles pràctiques més lligades a aquestes idees, que no pugim evasallar el fer-se fortament a les velles institucions.

El segon, a l'encavés, no volem sacrificar nos, es fomen amb aquestes energies, en són una altra de nova, la coordinació pròximament la creuen de llur superació en esdevenir un ideal col·lectiu. Aquesta evolució la seva eficàcia i la seva importància en l'obra, l'obra joventut, és l'estament encara no esdevenen en esdeveniments anteriors, és la força verge que pot donar al món un sentit original. Si el feudalisme creà els pobles i la raó els ordenà, si la burgesia creà i ordenà la llibertat, l'obra té d'ordenar l'industrialisme i fer-ne una nova civilització.

Però se l'ordenar-lo sense violència cap força que tingui una vitalitat no opoar-se als pobles que són una font de cultura en portar cada u un sentit original i divers, no opoar-se a la lliber-

PUBLICACIÓ

QUINZENAL

Redacció i Administració
Sant Oleguer, 2, baixos
Dels articles en els respectius
llocs s'obren.

Exemplar: 20 cèntims

ESTELA.—Publicació quinzenal.

1929. 21 setembre.—385 X 275 mm.—4 pp.—Català.

JOVENTUT.—Revista quinzenal vilanovina. Literatura, poesia, humorisme, sports, teatres, cinema.

1929. 1 març.—255 X 175 mm.—16 pp. i cobertes.—Català.

EL CARRER.—Periòdic Nacionalista Radical—Portantveu del Centre d'Esquerra Estat Català.

1930. 15 novembre.—440 X 320 mm.—4 pp.—Català.

- PRISMA.—Periòdic quinzenal d'art i literatura. Direcció: Manuel Amat.
1930.—330 × 350 mm.—8 pp.—Català.
- L'ERIGÓ.—Setmanari satíric.
1930.—500 × 350 mm.—4 pp.—Català.
- BOLETÍN.—Sindicato de Trabajadores A.I.T.—C.N.T. Subsección ferroviaria.
1932.—325 × 225 mm.—4 pp.—Castellà.
- BUTLLETÍ.—Recull de treballs escolars del Ateneo Vilanoví.
1932.—295 × 220 mm.—4 pp.—Català.
- TERRA ENDINS.—Setmanari portantveu del proletariat oprimít.
1932. 7 abril.—320 × 225 mm.—4 pp.—Català.
- RAÓ.
1933. 9 setembre.—323 × 225 mm.—4 pp.—Bilingüe.
- LA VEU DE VILANOVA.—Portantveu del Centre Autonomista de Lliga Catalana. Publicació quinzenal.
1933.—450 × 327 mm.—4 pp.—Català.
- VÍA LIBRE.—Periòdico de orientación y crítica sindical.
1933.—340 × 275 mm.—4 pp.—Castellà.
- RÁDIO VILANOVA.
1934.—275 × 220 mm.—36 pp.—Català
- VIDA NUEVA.—Organo de las Juventudes Libertarias del Alto y Bajo Panadés.
1934. 4 agost.—330 × 450 mm.—4 pp.—Castellà.
- BUTLLETÍ DE LA COOPERATIVA DE ELECTRICITAT.
1935.—155 × 215 mm.—44 pp. i cobertes.—Català.
- FULL DOMINICAL DE SANTA MARIA DE LA GELTRÚ.
1935.—240 × 160 mm.—Català.
- LLAVOR.
1935.—220 × 140 mm.—16 pp. i cobertes.—Català.
- LA NAU.—Quadern de treballs escolars. Escoles graduades de nois.
1935.—140 × 222 mm.—16 pp. i cobertes.—Bilingüe.
- BUTLLETÍ DEL CENTRE TRADICIONALISTA.
1936.—220 × 160 mm.—4 pp.—Català.

BUTLLETÍ DEL COMITÉ DE DEFENSA LOCAL.

1936.—450 × 325 mm.—2 pp.—Bilingüe.

PA DE SANT ANTONI.—Portantveu de la «Pia Unió de Sant Antoni de Pàdua» i de la «Obra del Pa dels Pobres», establertes canònicament a la parròquia l'any 1929.

1936.—272 × 190 mm.—4 pp.—Mensual.—Català.

P.O.U.M.

1936.—500 × 355 mm.—1 full.—Català.

raó

La Terra no és obra divina. Segons la Ciència moderna, diu que no fou altra cosa, en principi, que una espurna després del Sol o d'altre astre. Començà com lluminosa; d'aquesta, gasosa, després líquida, i, per últim, sòlida.

REDACCIÓ · ADMINISTRACIÓ · ST JOAN IS

ANY I

Vilanova i Geltru, 23 de Setembre de 1933

Núm. 3

TERRA-ENDINS

Fem història

Com fets trascendents de la història revolucionària de Catalunya, recordem pel mediatori dels arxius, l'aixecament dels pagesos de remensa contra els senyors feudals de força i ganivet.

Podríem remarcar un per un, els feudes en propietat que esclavitzaren els pagesos de remensa amb els mals usos execrables i abominables, oprobri i ignomínia de la terra catalana. D'aquells sis mals usos, la denominació dels quals constava sempre en llatí, o sigui: La remensa personal, l'Intestia, l'Exorquia, Cugúcia, Arca i Ferma de spoli. A Vilanova i Geltrú existí també en el seu Castell que tant de renom guarda, el feude en propietat de Jaume II, Bernat de Fonollari i altres Castellans esclavitzadors.

Ni una engruna d'amor frater nal vers l'igualtat de viure com germans homes, havien demostrat mai aquests senyors, de desprendre's dels seus vicis corruptors. Fou menester que un dia, cansats de tanta ignomínia, s'aixequessin els homes oprimits en caràcter d'acció revolucionària, f'rencant jou i cadenes, arrasant els castells amb el crit de (Morin els senyors feudals), contestat immediatament per tota la contrada de la pagesia catalana. Per apavagar aquest aixecament revolucionari dels pagesos

de remensa dirigits per Verntallat i Sorroli, es posà en peu de guerra la Generalitat, nomenant al Comte de Pallars Capità general del Principat.

No obstant això, continuà la sublevació formal dels pagesos de remensa, que clamaven per l'abolició dels mals usos i s'entregaven, dirigits per Joan Sala, a excessos al Vallès, on hi tingué d'acudir el Virrei i la bandera del Consell de Cent, havent de donar auxili a Jofre de Sentmenat que corria perill de vida amb motiu d'haver estat assetjat a Terrassa pels remenses.

A continuació els revolucionaris passaren a incendiar els castells de Granollers i d'aquí a Mataró, essent insuficients per a aturar aquesta empenya pagesa, els auxilis de les forces enviades per la Generalitat.

La lluita sigué aferrada, tota vegada que fou fet presoner i decapitat un dels dirigents del moviment revolucionari, Joan Sala, fet succeir a Barcelona. Mentrestant es perseguia als remenses revolucionaris en l'Ampurdà aquests continuaven arreu amb les seves incessants i atrevides escameces.

La Generalitat va comprendre que havia arribat l'hora de redimir a tan infimes classes socials, ja que d'altra manera hauria estat

interminable la guerra revolucionària dels camperols a Catalunya si no era a condició d'arribar a una intel·ligència que dongués per resultat la sentència arbitral de Guadalupe, per la que Ferran anul·lava els mals usos, reduint a un cens els drets de vassallatge.

En l'any 1486, pocs anys abans de prendre peu el Tribunal de la Inquisició i haver-se generalitzat a Espanya.

Així podríem anar discorrent aixecant munts de paper escrit amb aquest història, memorable llegenda, podent-la presentar com una vanguardia d'alerta als nostres propietaris, que cobren a parts de fruits una renda usurària, sense donar-se compte que arreu del món les condicions del contracte del treball han madurat vers un sentit més humà, i que si aquests senyors predominats per l'Institut Català de Sant Isidro persisteixen en la seva tossuderia, no està molt llunyà el dia que a pesar de tot i per tot hauran de sotmetre les seves pretensions abominables a la justícia d'un aixecament popular contra aquets contractes i més apoiats per la dita institució, que es diuen rassa, parcel·laria o arrendaments a parts de fruits, que solsament per vergonya de les corrents progressives de Catalunya amb el reste de les demés regions ibèriques, ja haurien d'haver passat a l'història.

I RICART

PRISMA.—Periòdic quinzenal d'art i de cultura.

1936.—Segona època.—350 × 330 mm.—8 pp.—Català.

SALUT.—Quadern de treballs escolars. Escoles graduades de nois.

1936.—160 × 245 mm.—16 pp. i cobertes.—Bilingüe.

VIDA NUEVA.—Organo de las juventudes libertarias del alto y bajo panadés.—Portavoz de la C.N.T. y de la F.A.I.

1936.—2.^a època.—452 × 328 mm.—6 pp.—Bilingüe.

La premsa vilanovina, la més nombrosa i més important que ha vist la llum a la Comarca del Penedès, comença, com en altres ciutats de Catalunya, l'any 1809, en el període napoleònic, amb el periòdic «anuncio», full dedicat a la publicació d'ordres i de notícies. L'any 1812, apareix el segon periòdic i des d'aquesta data i durant el període de 37 anys, Vilanova i La Geltrú queda sense cap publicació periòdica, fins aparèixer, el dia 1 d'agost del 1850, el «Diario de Villanueva y Geltrú», publicació que ha conseguit llarga vida, constituint la seva col·lecció un detallat historial de la vida vilanovina.

Des del citat any 1850 fins el 1869, aparegueren un total d'onze periòdics, tots ells premsa seriosa i neutra, «de intereses morales y materiales, de avisos y noticias». En canvi, la premsa del 1870 al 1889, es distingeix pel seu humorisme, destacant-se en aquesta època, els periòdics fundats per l'escriptor vilanoví Josep Verdú, la major part d'ells escrits en vers. També és digne d'esment la publicació cultural «Boletín de la Biblioteca-Museo Balaguer», de la qual, des dels anys 1884 al 1906, n'han sortit quatre èpoques.

La premsa de Vilanova ha anat apareixent sense interrupció fins els nostres dies, dominant els periòdics polítics i socials, fins arribar a un total de 146 periòdics, dels quals n'han sortit 67 escrits en llengua catalana, 59 en castellà i 20 de bilingües, d'aquests darrers un en castellà i francès. El primer periòdic català, aparegut a Vilanova, va sortir l'any 1879, amb el títol «Lo carril de Vilanova».

Abans de tancar aquestes notes, volem fer constar el nostre agraïment al senyor Miquel Fortuny, col·leccionista de premsa de Vilanova i brillant col·laborador d'aquest setmanal, el qual ens ha facilitat nombroses dades que han contribuït a què poguéssim portar a cap el nostre treball sobre la premsa de Vilanova i La Geltrú.

JOAN TORRENT.



Entreteniments Instructius

Secció a càrrec de JOSEP M.^a SALAS I JULIÀ

CONVERSA

—Em sembla, Isidre, que el teu germà ja és ací.

—Quin?

—El que tot parlant ja he anomenat.

TARJA

Andreu de Graïçoc
Roma

Combinar degudament aquestes lletres de manera que es llegeixi el títol d'una popular obra lírica teatral catalana.

LOGOGRIF NUMERIC

123456789	Poble català
67882559	»
6288739	»
628845	»
57845	»
5486	»
378	»
21	»

TERÇ DE LLETRES

. . .
. . .
. . .

Substituir els punts per lletres, de manera que vertical i horitzontalment es llegeixi: Nom d'home; consonant; entre la barba i el coll.

ACROSTIC

.. M
.. O
.. ... N
... .. T
.. .. S ..
.. E
..... R ..
... . R
.. . A
..... .. T

Reemplaçar els punts per lletres de manera que es llegeixin els noms populars que hom ha donat a les més significades penyes montserratines.

AQUEST NÚMERO HA PASSAT PER LA CENSURA