

El procés de despoblament a les comarques de la Cerdanya i l'Alt Urgell

Joan Manuel Soriano

Departament de Geografia. Universitat Autònoma de Barcelona.
08193 Bellaterra (Barcelona). Spain

Resum

Des de mitjan segle passat les comarques de muntanya catalanes han sofert un lent però ininterromput degoteig d'habitants, i actualment la situació és de profunda crisi demogràfica causada per aquesta forta regressió. En aquest article es descriu la dinàmica de la població a les comarques pirinenques catalanes de la Cerdanya i l'Alt Urgell, bo i centrant-se en el conjunt de pobles abandonats o en perill de ser-ho com a situació extrema d'un procés generalitzat. Es fa una aproximació a les causes d'abandonament dels pobles amb un tractament específic sobre el medi físic com a subjecte agent i pacient alhora.

Resumen. *El proceso de despoblación en las comarcas de la Cerdaña y Alto Urgel*

Desde mediados del siglo pasado las comarcas de montaña catalanas han sufrido una lenta pero ininterrumpida pérdida de habitantes, y actualmente la situación es de profunda crisis demográfica causada por esta fuerte regresión. En el presente artículo se describe la dinámica de la población en las comarcas catalanas de la Cerdaña y el Alto Urgel, centrándose en el conjunto de pueblos abandonados o en peligro de serlo como situación extrema de un proceso generalizado. Se hace una aproximación a las causas de abandono de los pueblos con un tratamiento específico sobre el medio físico como sujeto agente y paciente a la vez.

Résumé. *Le processus de dépeuplement dans les pays de Cerdanya et du Alt Urgell*

Depuis la première moitié du siècle dernier, les pays (comarques) de montagne en Catalogne ont connu une perdue de population lente mais continue. La situation actuelle est marquée par une profonde crise démographique à cause de cette forte régression. Dans cet article, on décrit la dynamique de la population des pays catalans de Cerdanya et l'Alt Urgell, particulièrement celle de l'ensemble des villages abandonnées ou en cours de dépeuplement, comme la situation extrême d'un processus généralisé. On fait aussi référence aux causes de l'abandon, en donnant un traitement spécifique à l'environnement physique considéré à la fois comme élément actif et passif.

Abstract. *The process of depopulation in the counties (comarques) of La Cerdanya and Alt Urgell*

The catalan mountain counties are experiencing a steady decrease of population since the middle of last century, and the current situation is characterised by a deep demographi-

cal crisis. This article explains the dynamics of population in the Catalan Pyrenees counties of La Cerdanya and Alt Urgell, and particularly the abandoned villages with as an extreme situation of a global process. There is an attempt to explain the causes of the abandonment of villages with a special consideration of the physical environment as an active and passive agent of depopulation.

Sumari

Introducció	Causes d'abandonament dels pobles
Dinàmica de la població a la Cerdanya i l'Alt Urgell	Repercussions del procés de despoblament sobre el medi físic
Metodologia	Conclusions
Procés de despoblament i comportament migratori	Bibliografia

Introducció

L'any 1991, el 3% de la població catalana vivia de forma permanent en el 35,8% de la superfície de Catalunya que representen les comarques de l'Alt Pirineu¹ (Mendizàbal i altres 1987). Aquesta situació tan extrema no ha estat pas sempre així: fins poc després de la meitat del segle XIX hi havia un cert equilibri territorial de la població a Catalunya, o si més no el desequilibri no era tan profund. La nova estructuració de l'economia, consistent en el pas d'una economia tradicional a una economia de mercat i la vertebració territorial van iniciar la polarització camp-ciutat, però més concretament entre la plana i la muntanya. El resultat extrem d'aquest procés és el despoblament i la desertització en moltes parts de la muntanya. En aquest article intentarem esbrinar les causes d'aquest fenomen i descriure les seves repercussions sobre el territori, bo i centrant-nos en dues comarques de la muntanya pirinenca catalana: la Cerdanya i l'Alt Urgell.

Dinàmica de la població a la Cerdanya i l'Alt Urgell

El darrer segle i mig (més exactament: els darrers 131 anys, entre 1860 i 1991), la població catalana ha passat d'1.660.580 a 6.058.290 habitants, la qual cosa significa un augment de 4.397.710 persones en termes absoluts; és a dir, que ha vist multiplicada per gairebé quatre la seva població. En el mateix període, el conjunt de les comarques de muntanya han perdut 38.708 habitants, és a dir, que han tingut un creixement negatiu del 17,5%, ja que han passat de

1. Per comarques de muntanya entendrem les incloses en la Llei d'Alta Muntanya (DOG 16-III-1983), és a dir: la Vall d'Aran, l'Alta Ribagorça, el Pallars Jussà, el Pallars Sobirà, l'Alt Urgell, la Cerdanya, el Ripollès, el Berguedà, la Garrotxa i el Solsonès, per bé que aquestes tres darreres, al nostre parer, tan sols pertanyen a aquest àmbit parcialment (l'Alt Berguedà, l'Alta Garrotxa i el Solsonès septentrional), i no de forma global.

221.445 a 182.737 habitants. Si comparem la dinàmica de la població de cada àmbit, la davallada, en termes relatius, encara resulta més exagerada: l'any 1860, les comarques de muntanya que hem esmentat tenien més del 13% de la població de Catalunya; l'any 1991, aquest percentatge havia baixat fins al 3%. Pel que fa a les comarques de la Cerdanya i l'Alt Urgell, en conjunt la població ha passat de 41.303 a 31.404 habitants. Una davallada del 24% que en xifres absolutes son 9.899 persones menys en aquests 131 anys. Aquesta darrera dada, però, encara no ens dona una idea exacta de la situació en què es troben, des del punt de vista de la població, les comarques que s'han volgut estudiar. Si analitzem el nivell municipal, com podem constatar amb una simple ullada a les taules 1a i 1b, veurem encara hi ha alguns municipis que durant aquest període han guanyat població; es tracta d'Oliana i la Seu d'Urgell a l'Alt Urgell, i Alp i Puigcerdà a la Cerdanya, que en total han crescut en 11.946 persones. Aquest creixement no fa més que evidenciar que la pèrdua de població dels altres 31 municipis de l'àrea és més gran que no pas ho expressa el total comarcal. Efectivament, aquests 31 municipis han perdut globalment 21.845 habitants.

Per acabar de filar prim, les dades a nivell d'entitat de població ens informen que els nuclis que n'han guanyat són, a més de les quatre capitals municipals esmentades, Adrall, Bellver de Cerdanya i Organyà. Aquestes xifres sí que ens acosten més a la dimensió real del fenomen que estudiem en aquest article, fenomen que queda ben il·lustrat en els gràfics 1a i 1b elaborats a partir de la informació dels censos de 1887 i 1981². No hi ha dubte que l'observació de les diferències entre tots dos ajuda a fer-se una idea dels canvis produïts en aquestes comarques des del punt de vista de distribució espacial de la població.

Si fa cent anys la distribució de la població era força més dispersa que en l'actualitat, s'ha donat un procés de forta concentració de la població en tan sols els set nuclis citats en el paràgraf anterior al llarg de tota l'àrea, tots ells situats a la plana (a la vall del Segre), fet que queda ben palès de nou en el gràfic 1b. També s'hi veu ben clarament la importància que adquireix la Seu d'Urgell que actualment concentra més d'un terç de la població de tota l'àrea d'estudi i més de la meitat de la comarca de l'Alt Urgell. En aquest sentit és important destacar el desequilibri territorial que es produeix localment i que esdevé, de fet, una macrocefàlia d'àmbit comarcal.

Dins d'aquest panorama més general, nosaltres hem volgut afinar més la nostra anàlisi i fer-ho a una escala més gran, a fi de copsar millor la situació en els casos més afectats pel procés que s'exposa en aquest article. En aquesta línia, ens ha semblat interessant centrar-nos tant en el conjunt de nuclis que han estat totalment abandonats com en aquells que *a priori* semblarien abocats a seguir aquesta mateixa sort, és a dir, els nuclis que es troben en perill d'abandonament.

2. El primer i darrer, respectivament, de què hem pogut disposar d'informació a nivell de nucli o d'entitat de població.

Taula 1a.
Evolució de la població a l'Alt Urgell entre 1860 i 1991.

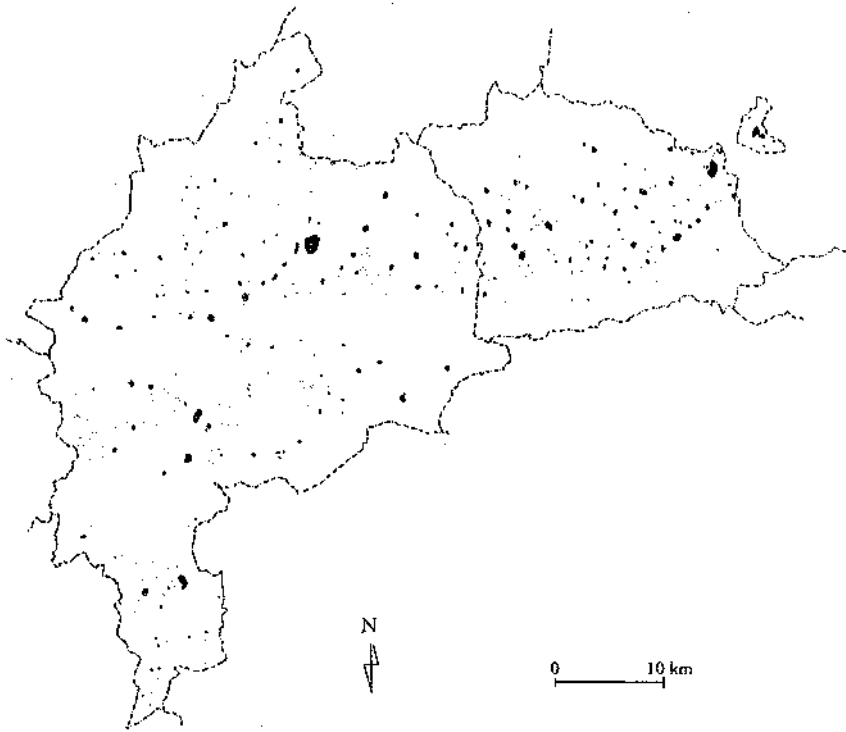
	1860	1877	1887	1900	1910	1920	1930	1936	1940	1945	1950	1955	1960	1965	1970	1975	1981	1986	1991	dif.	%
(a)																		(b)	(b)	(b-a)	variació
Alàs i Cerc	1299	1212	1076	1014	986	1073	1021	993	876	861	781	774	762	630	588	531	461	421	403	-896	-68,98
Arsèguel	423	367	328	284	264	264	248	211	181	158	159	143	136	129	118	78	81	82	101	-322	-76,12
Bassella	1012	907	847	815	830	817	737	782	784	783	775	685	617	529	505	411	400	393	367	-645	-63,74
Cabó	785	634	660	541	513	573	513	487	425	424	398	372	395	317	243	179	163	156	142	-643	-81,91
Cava	549	524	340	278	273	385	286	270	269	239	235	208	193	159	101	64	63	50	51	-498	-90,71
Coll de Nargó	1554	1191	1121	906	903	1064	1013	947	895	1034	1110	1268	905	784	847	723	742	684	623	-931	-59,91
Estramarri	486	341	383	299	313	299	213	236	228	214	199	192	166	147	157	151	135	140	134	-352	-72,43
Figols i Alinyà	1497	1337	1327	940	999	998	1089	989	1024	1038	920	850	784	683	576	459	409	377	347	-1150	-76,82
Josa i Tuixén	1200	794	717	537	539	425	356	314	313	298	288	304	272	202	180	134	133	134	145	-1055	-87,92
Montferrer i Castellbò	2741	2007	1570	1305	1457	1626	1534	1448	1388	969	1327	913	1181	729	825	630	613	631	659	-2082	-75,96
Oliana	1130	1029	1119	986	1003	952	1038	824	1046	1137	1793	2324	1377	1352	1793	2055	2104	2057	2017	887	-78,50
Organyà	1195	1009	978	1002	1027	1073	1036	1059	987	1075	1087	1191	1171	1214	1142	1150	1143	1079	1049	-146	-12,22
Peramola	942	847	835	713	725	704	688	661	656	635	649	716	573	522	517	487	450	408	393	-549	-58,28
El Pont de Bar	1461	1299	885	792	752	657	854	822	819	777	731		469	325	189	151	157	160	167	-1294	-88,57
Ribera d'Urgellet	2569	2031	1760	1655	1594	1739	1951	1353	1671	1649	1650	1595	1506	1159	1143	914	889	817	822	-1747	-68,00
La Seu d'Urgell	3559	2769	3545	3520	3853	3636	4584	5022	4564	7291	7062	6611	7773	8572	9404	9871	10681	10686	10374	6815	191,49
Les Valls d'Aguilar	1680	1439	962	804	885	971	1052	1099	897	889	1988	857	761	563	411	346	272	234	229	-1451	-86,37
Les Valls de Valira	2255	2097	1575	1490	1537	1518	1446	1350	1147	1147	1111	1047	1075	902	836	703	765	745	818	-1437	-63,73
La Vansa i Fórnols	1461	1299	885	792	752	657	854	822	819	777	731		469	325	189	151	157	160	167	-1294	-88,57
Total Alt Urgell	27798	23133	20913	18653	19195	19431	20513	19689	19189	21395	22994	20050	20585	19243	19764	19188	19818	19432	19008	-8790	-31,62

Font: Centre d'Estudis Demogràfics. Base de dades de població de Catalunya.

Taula 1b.
Evolució de la població a la Cerdanya entre 1860 i 1991 i total de les dues comarques.

	1860 (a)	1877	1887	1900	1910	1920	1930	1936	1940	1945	1950	1955	1960	1965	1970	1975	1981	1986	1991 (b)	dif. (b-a)	% variació	
Alp	586	551	565	588	587	645	541	567	539	842	566	649	664	889	906	1073	1369	894	908	322	-54,95	
Bellver	2723	2210	2115	2094	2043	1904	1685	1739	1690	2303	2124	1865	1745	1839	1732	1711	1674	1605	1549	-1174	-43,11	
Bolvir	340	371	364	416	354	365	316		303	300	270	262	298	338	303	226	210	218	226	-114	-33,53	
Das	377	340	343	354	350	343	253	243	235	222	219	214	237	231	204	144	134	138	142	-235	-62,33	
Fontanals de Cerdanya	679	673	647	577	578	557	552	535	538	532	505	524	526	587	462	389	313	353	296	-383	-56,41	
Ger	622	634	592	552	502	520	495	465	444	456	457	430	428	363	312	264	262	251	270	-352	-56,59	
Guals	370	393	343	420	421	367	386	330	314	339	309	308	284	265	240	228	239	258	278	-92	-24,86	
Isòvol	355	281	295	340	312	337	334	340	304	284	297	306	314	257	237	239	196	200	175	-180	-50,70	
Lles	1243	1119	1049	871	833	813	644	735	593	613	573	588	588	479	474	358	324	313	301	-942	-75,78	
Llívia	903	1070	1236	941	994	877	743	804	723	685	755	740	755	797	856	788	921	930	854	-49	-5,43	
Meranges	341	304	338	296	243	231	158	172	154	144	167	151	132	119	80	73	64	64	64	-277	-81,23	
Montellà i Martinet	1464	1270	1046	784	863	855	791	758	698	733	1018	734	749	688	686	604	540	562	555	-909	-62,09	
Prats i Sansor	248	227	241	220	223	210	159	141	147	140	166	152	134	124	117	130	120	110	133	-115	-46,37	
Prullans	646	548	483	489	471	403	444	464	406	444	467	371	348	327	265	201	183	195	192	-454	-70,28	
Puigcerdà	2407	2645	2931	2861	2982	2749	3090	3688	2845	3339	3595	3717	4561	4793	5526	6011	5818	6029	6329	-3922	-162,94	
Urús	201	161	126	127	135	122	101	92	102	91	94	93	87	68	65	109	89	99	124	-77	38,31	
Total Cerdanya	13505	12797	12714	11930	11891	11298	10692	11073	10035	11467	11582	11104	11850	12164	12465	12548	12456	12219	12396	-1109	-8,21	
Total																						
Cerdanya i Alt Urgell	41303	35930	33627	30583	31096	30729	31205	30762	29024	32862	34576	31154	32435	31407	32229	31736	32274	31633	31404	-9899	-23,97	

Font: Centre d'Estudis Demogràfics. Base de dades de població de Catalunya.



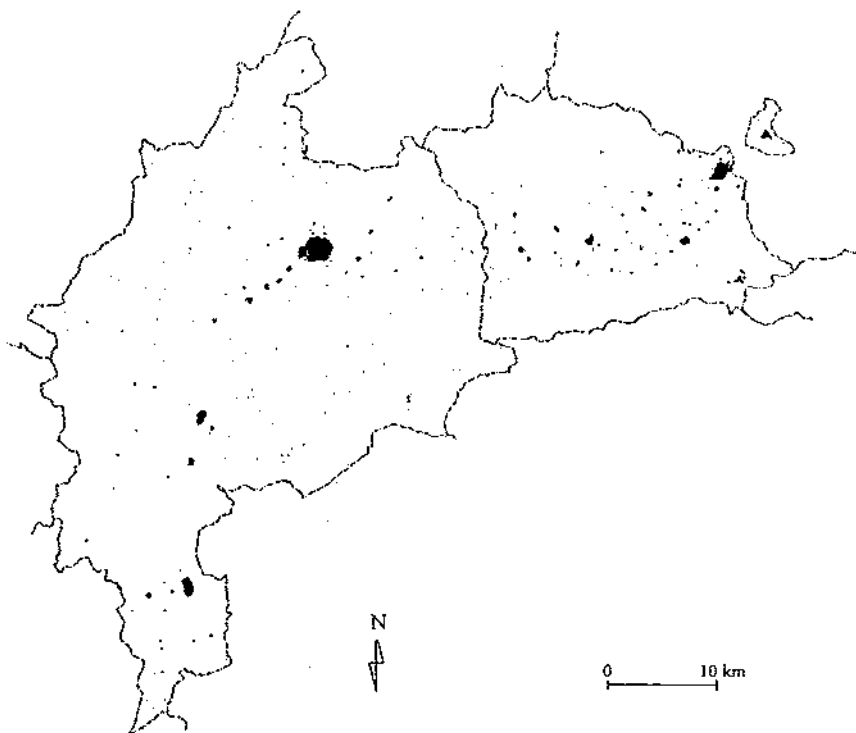
Gràfic 1a. Distribució de la població l'any 1887. La dimensió de cada nucli és proporcional a la seva població. Font: Elaboració pròpia a partir del cens de 1887.

Vagi per endavant, doncs, que el nostre estudi específic se cenyeix estrictament a l'espai discontinu dels 93 nuclis inclosos en les dues categories suara esmentades (vegeu la taula 2 i els gràfics 2a i 2b) i que no hem pretès abastar la globalitat de totes dues comarques, la Cerdanya i l'Alt Urgell.

Metodologia

Molt breument volem situar el/la lector/a en el context del treball realitzat, fruit del qual fou, al seu dia, una memòria de recerca de tercer cicle³, i de la qual l'article que aquí es presenta n'és un resum. Ja avancem que moltes de les informacions que s'abocaran poder ser consultades i completades en l'esmentada memòria, ja que per raons d'espai i d'agilitat no ha estat factible incloure aquí tot el seguit de taules i annexos que conté aquella.

3. *El procés de despoblament a la muntanya: repercussions sobre el medi humà i físic. El cas de les comarques de la Cerdanya i l'Alt Urgell*, presentada el dia 25 de setembre de 1991 al departament de Geografia de la Universitat Autònoma de Barcelona.



Gràfic 1b. Distribució de la població l'any 1981. La dimensió de cada nucli és proporcional a la seva població. Font: Elaboració pròpia a partir del cens de 1981.

Una part molt principal de l'estudi se centra en les causes i les conseqüències del procés del despoblament, com també en l'intent de comprensió global i en profunditat del fenomen. Atès que les informacions que es poden trobar publicades no contenen més que dades sobre nombre d'habitants i poca cosa més, no ens servien per assolir aquest doble objectiu, i, per tant, el tradicional treball de camp va esdevenir un mètode imprescindible per recollir la informació que ens va semblar necessària. Amb aquesta finalitat es va dissenyar un qüestionari que, després d'algun assaig i de diverses modificacions, va concretar-se en un model definitiu que conté 243 apartats en total, si bé molts d'ells són excloents entre si. El fet d'omplir-lo va requerir tant l'observació directa de la persona enquestadora⁴ (accessibilitat, estat dels edificis, infraestructures externes, etc.) com una entrevista realitzada a una persona que visqués, hagués viscut o conegués direc-

4. L'equip enquestador va ser format per Francesca Ros, Marta Pallarès i Joan Manuel Soriano, pertanyents al Departament de Geografia de la Universitat Autònoma de Barcelona.

Taula 2. Llistat de nuclis inclosos en l'estudi, organitzats per comarques i municipis.

Municipi	Nucli	Municipi	Nucli
Alt Urgell	Lletó		Junyent
Alàs i Cerc	Guardiola		Malgrat
Bassella	Mirambell		Miravall
	Serinyana		Nyus
Cabó	Ares		La Torre
	Senyús	Les Valls	Trejuvell
Cava	El Querforadat	deValira	Arduix
Coll de Nargó	Valldarques		Cortingles
Fígols i Alinyà	Forn		Escàs
Josa i Tuixén	Josa de Cadí		Estelareny
Montferrer i	Campmajor		Farrera dels Llops
Castellbó	Canturri		Llirt
	Carmeniú		Ministrells
	Castellnovet		Morters
	Les Eres	La Vansa i Fórnois	Sant Joan Fumat
	Guils del Cantó		Banyeres
	Sallent de Castellbò		La Barceloneta
	Sant Andreu de C.		Colldarnat
	Sarcèdol		Montargull
	Sauler		Padrinàs
	Seix		Sant Pere
	Sendes	Cerdanya	Sisquer
	Solaneil	Bellver de	Beders
	Solans	Cerdanya	Canals
	Turbiàs		Cortariu
	Vila-rubla		Cortàs
Oliana	Les Anoves		Éller
Peramola	Castell-Llebre		Néfol
	Cortiuda		Ordèn
El Pont de Bar	Barguja		Pedra
	Els Banyes de Sant Vicenç		Talltendre
	Soveix		Vilella
Ribera	Castellar de Tost	Das	Tartera
d'Urgellet	La Coma de Nabiners	Ger	Coforn
	La Freita		Montmalús
	Gramós		Niula
	Nabiners	Fontanals	Les Pereres
	Sauvanyà	de Cerdanya	Soriguerola
	Torà de Tost	Lles	Coborriu de la Llosa
	Tost		El Vilar
Les Valls	Argestues		Viliella
d'Aguilar	Bellpui	Llívia	Cereja
	Berén	Meranges	Girul
	Biscarbó	Montellà i	Béixec
	Castellàs del Cantó	Martinet	Viltec
	Els Castells	Prullans	Arðovol
	La Guàrdia d'Ares		

tament el nucli en qüestió, com també un cert treball de gabinet, destinat a la recollida d'informació documental, bàsicament censos i/o padrons. La feina posterior va consistir en el tractament estadístic i en profunditat de cadascuna de les variables i la interpretació de tota la informació generada.

Procés de despoblament i comportament migratori

Prop d'un terç (28) dels nuclis estudiats es troben totalment abandonats. De la resta (65), 53 mantenen una població de caràcter permanent i els altres 12 tenen població estrictament estacional.

Tenint en compte les dades d'abandonament definitiu dels pobles que actualment no mantenen població permanent, podem afirmar que de l'any 1954 ençà, com veurem a continuació, el procés de despoblament ha estat relativament continuat, amb algunes interrupcions, la més llarga de les quals és de només dos anys. En el nostre àmbit d'estudi el primer abandonament *modern* que ens consta és del 1954, i el més recent correspon al 1985. És a dir, que durant aquests 31 anys hi ha hagut 44 nuclis de població pertanyents a la Cerdanya o a l'Alt Urgell, que han deixat de ser habitats, bé definitivament, bé de forma permanent. De mitjana, un poble abandonat cada vuit mesos i mig, xifra que ens dona una idea de com ha estat de ràpid aquest procés.

Si per *camp migratori* s'entén l'àrea que recull la majoria de les destinacions de la població, la localització més freqüent de les persones que han marxat del seu poble és la Seu d'Urgell i a continuació Barcelona; després, a molta distància, altres destinacions, com ara Lleida, Andorra, Oliana i Puigcerdà. Així, la Seu d'Urgell es configura com un gran pol d'atracció no solament la seva pròpia comarca, sino de les veïnes, i el seu creixement dels darrers anys s'explica en gran part per l'èxode rural de l'Alt Pirineu (de nou ens remetem al gràfic 1b, on aquesta situació queda ben palesa). En segona instància, Barcelona dona fe dels seu paper de capital nacional, però és interessant de constatar que no arriba a guanyar la partida a la Seu.

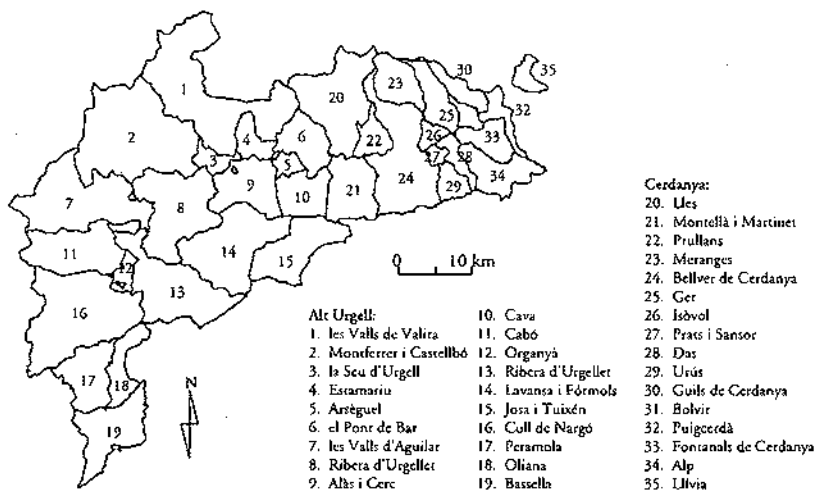
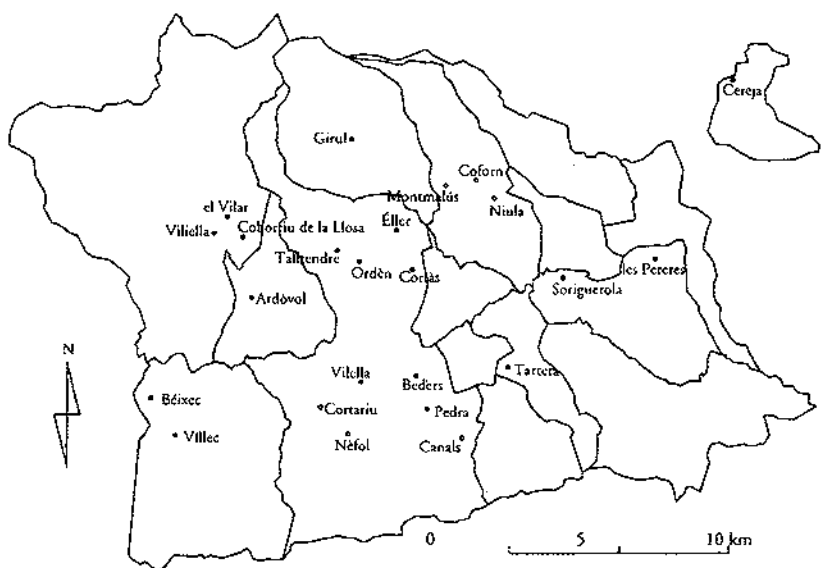
Si deixem de banda rangs de ciutats i agrupem totes les destinacions per grans grups, el resultat ens dona una altre tipus d'interpretació, ja que la gran majoria de destinacions no són altra cosa que mobilitat dintre de les pròpies comarques i, a aquest nivell d'anàlisi, Barcelona resta molt en segon terme. Això és molt important, perquè, si bé no soluciona ni canvia la problemàtica de l'abandonament dels pobles, si més no permet pensar que aquest procés no és extrapolable al conjunt de cadascuna de les comarques de muntanya, sinó que una part important de la població que marxa dels pobles més petits ho fa per instal·lar-se en altres indrets de la mateixa comarca, sens dubte més ben comunicats i amb millors serveis i infraestructures. Amb aquesta tendència com ja s'ha apuntat anteriorment, el desequilibri territorial es veu força accentuat dins de la pròpia àrea, però no es produeix un abandonament tan important de la comarca d'origen com es podria suposar.

Acabarem aquesta anàlisi amb un brevíssim resum sobre la composició de les persones que han pres l'opció de romandre al seu poble. Queda clar que



Gràfic 2a. Localització dels nuclis estudiats. Alt Urgell.

ens referim tan sols a aquelles persones que mantenen una ocupació permanent, i no s'han tingut en compte els habitants estacionals a l'hora d'analitzar aquesta informació.



Gràfic 2b. Localització del nucli estudiat. Cerdanya.

El nombre de pobles que mantenen població permanent, com hem dit abans, és de 53. És aquest, doncs, l'univers de referència. Si fem una primera distinció per sexes, la conclusió immediata és que no hi ha pràcticament cap diferència en la composició de la població: (que dona una mitjana de poc més de 6 persones per poble permanentment habitat), 165 són homes i 159 són dones. Si en conjunt aquestes xifres poden donar idea d'equilibri, no hem d'oblidar que cada nucli de població a què ens referim té entre 1

i 26 persones, i tan sols 8 pobles tenen més de 10 habitants. És a dir: fins en els pocs casos individuals on la situació es troba equilibrada, estem parlant d'unes xifres tan baixes i on l'atzar hi té un paper tan determinant, que ni aquest mateix no augura cap possibilitat de continuïtat real, llevat d'alguna excepció.

La distinció en funció de les edats, en canvi, ja ens proporciona una informació més matisada: tan sols el 10% de la població es troba en edat escolar, mentre que el gran gruix de la població, quasi dos terços, es troba en edat potencialment activa, i una quarta part té més de 65 anys. En la població total de Catalunya de l'any 1991, aquestes xifres són del 17,83% per als joves, 67,87% per als adults, i 14,31% per als més grans⁵. Aquest contrast ens dona una idea ben clara del caràcter envellit de la població pertanyent als nuclis estudiats. I ens aporta, així mateix, una visió molt poc esperançadora respecte a la probabilitat de mantenir la seva pròpia existència com a nuclis amb població permanent.

Causes d'abandonament dels pobles

Com veurem tot seguit, el mecanisme d'abandonament d'un poble no és senzill, ja que respon a la conjunció de diversos factors de caire molt diferent: econòmics, socials, de qualitat de vida i també psicològics o subjectius. Aquests darrers són molt importants perquè condicionen totalment els anteriors.

Convé remarcar també que l'abandonament dels pobles no és un fenomen modern, sinó que hi ha notícia de diversos nuclis poblats a l'edat mitjana que foren abandonats al llarg dels segles posteriors. En la majoria de casos no en queda cap rastre i en més d'un cas es tractava del trasllat d'un poble sencer cap a una zona de clima més benigne, on hi hagués més aigua, etc.

La motivació principal que s'addueix, per part de les persones entrevistades, per a la marxa dels pobles és la manca de serveis, entenent per tals les infraestructures (xarxes elèctrica, telefònica, de distribució d'aigua, de clavegueram, etc.) i equipaments (escola, consulta mèdica, etc.), com també els serveis pròpiament dits (correu, transport públic, transport escolar, etc.). Amb quasi la mateixa importància ens trobem amb la causa econòmica: ingressos limitats. Amb menys importància es parla de la manca de comunicacions (podríem entendre per això tant la dificultat per arribar al poble per mitjans públics o privats com la manca de possibilitat permanent de comunicació, és a dir, telèfon o algun altre aparell similar). Sense que aparegui com una causa tan important, encara, ens trobem amb els dèficits escolars i la solitud; la resta de motivacions són exposades amb molt poca freqüència: dèficits sanitaris, aïllament estacional, etc.

La manera que ens ha semblat més coherent per sistematitzar l'anàlisi d'aquesta part és classificant les causes segons la seva incidència en el fenomen del despoblament. Nosaltres les hem agrupades en: *causes estructurals* i *causes conjunturals* i, amb un tractament diferenciat, les causes degudes específicament al *medi físic*.

5. Font: CED, banc de dades.

Causes estructurals

Amb aquesta expressió ens volem referir al conjunt de factors o elements que han abocat irremissiblement a l'abandonament. És a dir: han fet impossible de continuar vivint-hi, si més no al conjunt de la població. De forma molt clara hem de parlar dels aspectes econòmics, a grans trets. O, millor dit, del canvi produït en les relacions de producció. Efectivament, aquest canvi ha provocat que s'hagi passat d'una economia majoritàriament d'autoconsum, sense necessitats de grans excedents per a l'intercanvi —amb la corresponent diversificació de producció local— a una economia totalment abocada a la comercialització, amb una component de monocultiu quasi totalment uniforme molt important (Tulla, 1982).

Amb aquest canvi ens trobem amb la necessitat per part dels habitants de les àrees de muntanya de produir per guanyar prou diners per poder comprar molts d'aquells béns que abans produïen ells mateixos. Amb aquesta nova relació és més que evident que el territori no tindrà capacitat per suportar una quantitat de població com la de cinquanta anys enrera, per exemple, de manera que ha calgut cercar alternatives. Ens podem trobar amb famílies, alguns membres de les quals treballen fora de l'explotació, en definitiva, fora del poble. Aquesta situació es podrà sostenir més temps com més accessible i més ben comunicat sigui el poble. En tot cas, però, és un principi de desarrament. Si aquest treball fora de l'explotació no és factible, ens trobarem amb la marxa forçosa, i la iniciaran aquelles persones o famílies que tinguin més dificultats per quedar-s'hi i/o més facilitats per marxar (familiars en un altre lloc, per exemple). Les terres que són abandonades o deixades d'utilitzar per les famílies emigrants són comprades, arrendades o simplement usdefruitades per les famílies que s'hi queden, de manera que a la llarga aquestes darreres podran gaudir de l'oportunitat de mantenir l'explotació al mateix poble, simplement perquè tindran accés a més terres que les famílies que han marxat i que les famílies que hi han romàs. El cert és que, en la gran majoria de casos, les terres s'utilitzen en règim d'arrendament perquè, en termes generals, a les famílies que marxen els sol recaer molt vendre's el patrimoni, tant la casa com les terres, entre altres per motius sentimentals. Acostumen a preferir, potser inconscientment, que la casa caigui a terra abans de vendre-la.

A més dels aspectes econòmics de pura subsistència, hem de parlar d'aquells aspectes més lligats a la qüestió del benestar. Efectivament, a partir del moment en què viure als poblets de muntanya no solament representava un esforç productiu més gran (és a dir, per produir el mateix que a la vall cal una inversió de treball i de recursos molt més gran o, invertint els termes, amb la mateixa inversió que a la vall, a la muntanya la producció és enormement més baixa), sinó que també representava una desigualtat en la qualitat de vida immediata (comoditats dins la llar i comoditats en l'entorn dins del poble) respecte als pobles més grans de la vall, els seus habitants podien començar a plantejar-se la injustícia que representava aquesta desigualtat i si estaven disposats a continuar-la patint.

Sobretot aquesta darrera problemàtica descrita ens sembla que pot anar íntimament lligada a les causes conjunturals, que tractarem a continuació.

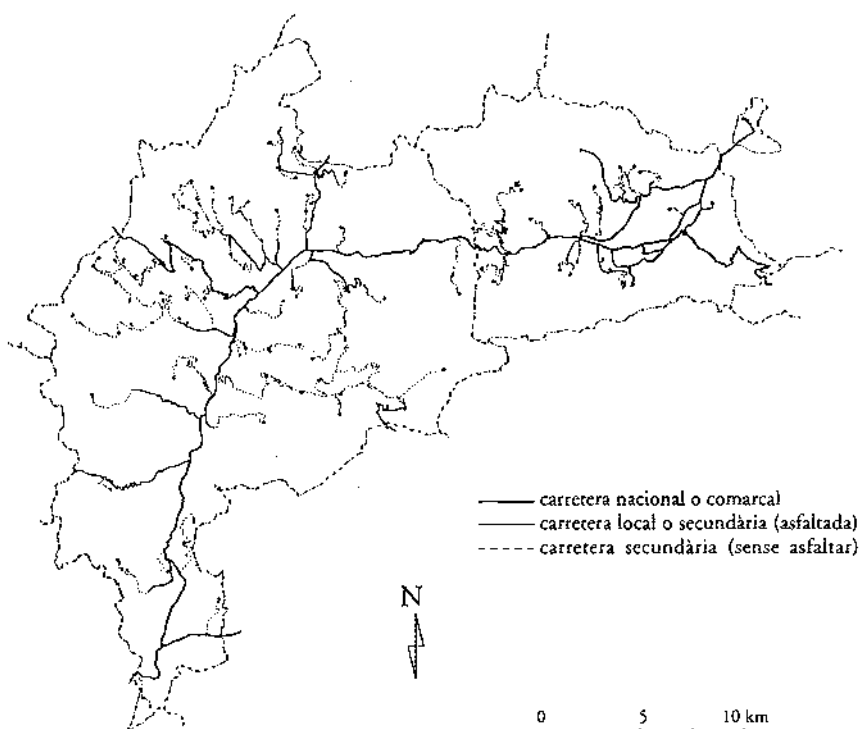
Causes conjunturals

Aquest conjunt de causes són aquelles que han actuat com a factors puntuals desencadenants o afavoridors de l'abandonament del poble. Són factors que, tot i ser molt importants, ben determinants, possiblement no haurien causat el mateix efecte, o no tan intens ni decisiu, si prèviament no hagués existit la situació descrita com a conjunt de causes estructurals.

El primer que ens sembla digne és el tancament d'escoles i la concentració de la població escolar als fons de les valls o als pobles més importants. Efectivament, des del moment en què es decidí establir un mínim d'alumnes per mantenir oberta l'escola del poble massa alt en relació amb la població existent, les nenes i els nens es van veure (i s'hi continuen veient) obligats a passar la major part del temps fora del seu poble, amb tot el que això comporta de desarrelament, com també de coneixença d'una altra realitat que podria ser o semblar més interessant i més atractiva. En funció de la distància i de les possibilitats de temps i de vehicles de la família, aquests nens i nenes poden tornar cada tarda a casa o bé tan sols els caps de setmana, la qual cosa encara agreuja la situació descrita. A més, per terme general, les famílies preferiran portar la canalla a un poble gran (a la pràctica, la capital de la comarca o algun altre nucli de la mateixa categoria), encara que sigui una mica més lluny, llevat que la distància sigui excessiva; primer, perquè tindran més opcions a l'hora d'escollir escola (més ben dit, allà serà l'únic lloc on podran optar pel tipus d'escola que prefereixen); segon, perquè aquesta escola no serà unitària, com ho solen ser la resta d'escoles dels pobles petits i, malgrat que l'experiència real moltes vegades demostra el contrari, existeix l'opinió generalitzada que les escoles unitàries tenen més dificultats de funcionament que les altres; tercer, perquè igualment mantenen una relació amb la capital de comarca, de manera que portar-hi els fills a escola no els representa un esforç addicional molt gran sinó, a voltes, al contrari (s'hi reforcen lligams i relacions).

Un altre factor que, sense haver provocat el procés d'abandonament, en canvi, el pot haver afavorit és l'agregació de pobles per formar municipis més grans. Efectivament, a partir dels anys seixanta es va procedir a una reestructuració dels límits dels termes municipals (Arqué, M. García, A. i Mateu, X., 1982), alguns dels quals han esdevingut d'una extensió molt gran i engloben molts petits nuclis. Alguns (molt pocs) dels pobles inclosos en aquest estudi havien estat municipis independents⁶, però molts més havien pertangut a un municipi molt més petit que no pas ara, i, per tant, tenien el cap de municipi

6. És el cas d'Éller (independent fins a l'any 1962, ara forma part del municipi de Bellver de Cerdanya), de Castellàs i la Guàrdia d'Arcs (fusionats l'any 1972 amb altres municipis per formar l'actual de les Vallis d'Aguliar), de Guils de Cantó, incorporat l'any 1972 al municipi de Montferrer i Castellbò, etc. Font: Rueda, I., Camarasa, J.M., Mateu, X. (1987):



Gràfic 3. Accessos. Font: Elaboració pròpia

molt més a l'abast. Les dates d'agregació són, en quasi tots els casos, anteriors a les d'abandonament definitiu. Sense poder parlar d'una relació directa causa-efecte, ja que no hi ha dubte que el procés de buidatge dels pobles arrenca de molt abans i de cap manera no podem atribuir a la redefinició de termes municipals la responsabilitat directa d'aquesta problemàtica, i sense poder tampoc demostrar la importància de la seva incidència, molt probablement aquesta *pèrdua* de poder de decisió sobre els propis problemes, en alguns casos, i aquest *allunyament* del centre de decisió en d'altres també pot haver propiciat el procés que aquí s'analitza, de manera que la considerem també com una *causa conjuntural*.

Encara hem de parlar d'un altre factor important: la dificultat de l'accés per carretera, que, si bé tampoc no ha resultat decisiu en el procés del despoblament, sí que hi pot haver tingut un important paper complementari, desencadenant, o afavoridor. En aquest sentit, és molt il·lustratiu el gràfic 3, on es reflecteixen globalment els accessos a cadascun dels nuclis estudiats i

l'organització de les comunicacions entre ells o, millor dit, l'absència d'aquesta organització. A través del mapa es pot veure com la xarxa viària actual privilegia les comunicacions jerarquitzades, normalment al llarg de les diferents valls i tan sols amb els caps de municipi i aquests amb la carretera general, que porta a la capital de la comarca. Aquesta situació és més exagerada a l'Alt Urgell que no pas a la Cerdanya, sens dubte per les diferents condicions topogràfiques d'una i altra comarques. Villaró i Campillo (1988) ens informen de la densa i regular xarxa veïnal de camins, que es trobaven plenament utilitzats cap als anys trenta i que ara han desaparegut totalment, ja que per on s'havia de transitar caminant o a lloms d'un ase o d'un cavall en aquests moments no hi passa ningú i tots aquests camins s'han perdut. Així, per anar d'un poble a un altre de dues valls veïnes actualment cal recórrer totes dues valls de dalt a baix i de baix a dalt, encara que potser la distància per l'antic camí fos molt curta i permetés mantenir una intensa relació entre tots dos pobles. Aquest fet no deixa de ser un factor més de desestabilització i trencament de l'organització del teixit social.

No volem tancar aquest tema sense comentar, ni que sigui breument, un aspecte que s'ha insinuat al començament i que, al nostre parer, afecta de forma decisiva totes les causes i factors que s'han descrit, de caire tant estructural com conjuntural. Es tracta del component psicològic o subjectiu que fa que moltes de les decisions preses per les persones afectades per aquesta problemàtica no responguin de forma lineal a les condicions objectives. Efectivament, tant hi ha pobles que, tot i trobar-se immersos en unes condicions materials molt precàries (difícil accés, ínfimes condicions de vida, molts problemes de subsistència econòmica, etc.), hi continua vivint gent, com pobles que tenen o tenien molt millors serveis que la mitjana i, en canvi, fa anys que s'han abandonat. La nostra interpretació, àmpliament corroborada durant el treball de camp per mitjà de les entrevistes, és precisament el pes d'aquest component psicològic esmentat. Hi ha gent que abans d'abandonar el lloc on ha nascut i ha viscut tota la seva vida prefereix viure en condicions a voltes molt precàries, mentre que hi ha gent que ha acabat odiant aquell lloc on tantes penalitats va arribar a passar, i fugir-ne li ha resultat un alliberament. Ens hem trobat ben bé amb tots dos extrems i una bona gamma entremig. No cal dir que aquests sentiments poden ser reforçats en un sentit o l'altre per algunes de les situacions descrites anteriorment, per exemple, i molt decisivament, la que fa referència a les escoles.

El medi físic i l'abandonament del territori

Al llarg del procés d'abandonament del territori que estudiem podem trobar diferents moments que han significat un punt d'inflexió, sempre en el sentit d'accelerar-lo i sempre causats per motius econòmics o, millor dit, per un canvi generalitzat del sistema de producció.

El primer és propiciat pel pas d'un *sistema d'explotació tradicional*, que intentava assolir la màxima producció del territori (per a la qual cosa es duia a

terme un aprofitament global dels recursos), a un *sistema d'explotació modern*, que s'orientava cap a la consecució de la màxima productivitat per persona per equiparar els seus ingressos econòmics als de la població de la plana. A fi d'assolir aquest objectiu, l'estratègia que es va seguir donà lloc a l'especialització de la producció, a la concentració d'activitats en certes àrees (en principi, les més fèrtils) i a la subutilització i/o abandonament de la resta del territori amb la consegüent desaparició de les pràctiques de manteniment i conservació del medi.

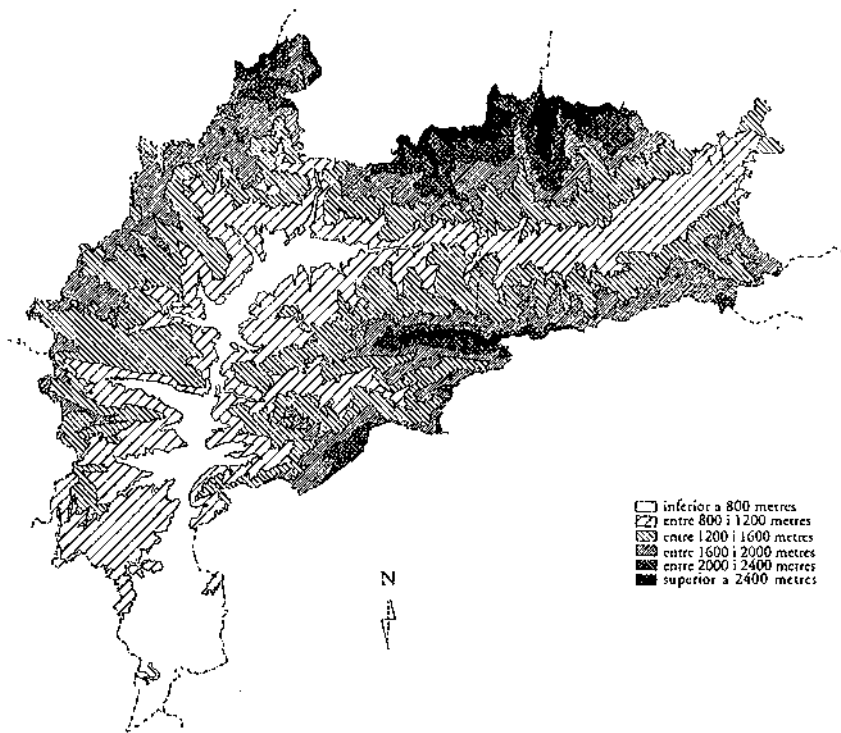
En contraposició al policultiu de subsistència tradicional, posteriorment es va imposar l'especialització econòmica, que de forma simplificada es podria identificar quasi exclusivament amb producció ramadera, bàsicament de vaquí (per a carn i, sobretot, per a llet), i amb explotació forestal.

Efectivament, la major part de les àrees de muntanya pirinenca catalana, i més concretament la que s'analiza en aquest article, es van especialitzar en la producció de llet, que va donar lloc a una indústria d'àmbit comarcal de gran puixança en el seu moment. Els ramats de cabres van desaparèixer gairebé completament i els d'ovelles van minvar notablement. No és fàcil esbrinar si aquesta substitució de la ramaderia ovina per la de vaquí va ser la causa de la devallada demogràfica, o si més aviat en va ser la conseqüència. En tot cas és evident que el ramat vaquí, malgrat la servitud de les munyides diàries, exigeix una vigilància menor i menys intensa que l'oví; per tant, no hi cal tanta mà d'obra. Pel que fa a la necessitat de disposar de farratge durant l'hivern, el canvi suara descrit va significar un increment considerable dels prats en detriment del camps anteriorment destinats al conreu de cereals, hortalisses i altres productes destinats a l'alimentació humana.

En definitiva, aquest seguit de circumstàncies va afavorir la concentració de l'activitat ramadera en els millors indrets i va provocar el desús de la resta del territori. En efecte, l'increment de la productivitat per persona va exigir, doncs, la intensificació dels millors enclavaments, la subexplotació de vessants i zones de pitjor accessibilitat i l'oblit de totes aquelles tasques dedicades tradicionalment a la conservació dels recursos, fins al punt que gairebé es podria parlar d'una gestió depredadora del territori.

El segon punt d'inflexió és molt més modern i encara s'està vivint. Consisteix en el pas d'una economia substancialment basada en el sector primari a una economia quasi exclusivament dependent del sector terciari, concretament el turisme. Ben segur que aquesta afirmació és certa per bé que s'hagin reintroduït alguns ramats de cabres i que hi hagi hagut una certa recuperació dels ramats d'ovelles. Les explotacions ramaderes de vaquí gairebé han desaparegut d'algunes valls, o no trigaran gaire a fer-ho. Una de les dues indústries lleteres instal·lades a la Seu d'Urgell va fer fallida fa uns quants anys, i l'altra es replanteja la recollida de llet en alguns llocs i ha decidit no continuar pujant a algunes valls perquè la quantitat recol·lectada no li compensa el viatge de la cisterna lletera.

És evident que els factors físics que es troben presents en la nostra àrea d'estudi no haurien provocat *directament* l'abandonament del territori, però sí que,



Gràfic 4. Hipsometria. Font: Elaboració pròpia a partir dels plans comarcals de la Cerdanya i l'Alt Urgell.

sens dubte, ho han fet *indirectament*, ja que poden haver actuat com a *factors limitants o elements determinants*, els quals haurien contribuït a accelerar-lo.

En primer lloc, el relleu que ens trobem és profundament accidentat, com ho demostra el fet que, segons dades extretes dels respectius plans comarcals⁷, més d'un terç del territori té un pendent superior al 35% i tan sols entre el 10 i el 15% té un pendent inferior al 10%, que és aproximadament el límit per sobre del qual un camp no és mecanitzable. En l'àrea estudiada, la cota inferior se situa per sota dels 400 metres sobre el nivell del mar, a l'extrem sud de l'Alt Urgell, i la superior en els 2.911 del cim del Puigpedrós, a la Cerdanya, és a dir més de 2.500 metres de desnivell total, la qual cosa també dóna idea de la diferenciació altitudinal, reflectida en el gràfic 4.

Aquesta situació té una incidència directa en el procés d'abandonament del territori per diversos motius. En primer lloc, el pendent tan acusat que

7. Prat, J., dir. (1991), Pla Comarcal de Muntanya. L'Alt Urgell, Generalitat de Catalunya, Direcció General de Planificació i Acció Territorial.

hem descrit impedeix la mecanització de camps en molts dels indrets antigament força poblats. Òbviament, aquesta diversa ocupació del mateix territori al llarg del temps és deguda a la introducció de maquinària en l'aprofitament agrari; és evident que, malgrat la diferent dificultat respecte a les zones més planeres, quan els camps eren explotats amb l'ajut de bestiar, aquest greuge comparatiu respecte a la plana era molt menor.

En segon lloc, l'accidentalitat topogràfica és causa d'una difícil accessibilitat. Els camins són massa sovint perillosos, sobretot en les zones més enlairades, on, en afegir-se també els factors climàtics com són les pluges equinoccials i la innivació hivernal, l'accés encara es complica més durant força dies al llarg de l'any. De nou direm que temps enrera, quan l'economia era molt més d'autoabastiment, la dependència amb els pobles importants de la vall era molt menor i en conseqüència també eren molt menys freqüents els viatges obligats i no tan important la bondat de l'accés. La situació actual és ben diferenciada quan, pels canvis en l'estructura econòmica que s'han descrit abans molt breument, les relacions amb els pobles de la vall són molt sovintejades i, en molts casos, totalment quotidianes. En el cas del transport de la llet cal fer el recorregut 365 dies a l'any.

En tercer lloc, i de nou a causa de la combinació de factors topogràfics i climàtics, la fertilitat dels territoris més enlairats i amb pendents més forts és molt inferior, els sòls són molt menys potents i la productivitat molt més baixa; això torna a constituir un greuge comparatiu respecte als camps de conreu dels fons de la vall a l'entorn del riu Segre, situats en zones amb un clima més benigne, en un pendent pràcticament igual a zero i sobre un fèrtil sòl al·luvial.

En quart lloc, no hi ha dubte que el factor climàtic que ja hem esmentat per a l'accessibilitat i per a la productivitat agrària també afecta negativament i de forma directa la qualitat de vida immediata de les persones: efectivament, una bona part de l'any amb temperatures molt baixes i amb neu a la porta no solament fa la vida més incòmoda, sinó també més costosa, per les dificultats que representa combatre un clima més advers que a la vall.

Repercussions del procés de despoblament sobre el medi físic

Vagi per endavant que l'abandonament —total o parcial— d'un poble no implica necessàriament l'abandonament del territori que ocupa, en sentit ampli, aquell poble. Així, ens trobem amb diferents models d'incidència del despoblament sobre el territori: d'una banda pobles totalment despoblats però amb tots els camps funcionant i els boscos explotats forestalment com sempre; aquí la repercussió del despoblament sobre el medi físic és nul·la, ja que el territori no ha estat abandonat, sinó tan sols les cases. D'altra banda, pobles totalment o parcialment abandonats, on els camps de conreu han deixat de ser cultivats però en canvi hi entren ramats, sobretot d'ovelles i darrerament també de cabres, i a voltes també de vaques, que els converteixen de fet en un camp de pastura; aquí no es tracta tampoc d'un abandonament del territori, sinó més aviat d'un canvi en l'ús del sòl. Un canvi força profund que comporta,