

# Dona i reestructuració a les àrees rurals: l'agroturisme al Berguedà, al Bages i al Solsonès<sup>1</sup>

Alba Caballé i Rivera

Universitat Autònoma de Barcelona. Departament de Geografia.  
08193 Bellaterra (Barcelona), Spain

Data de recepció: desembre 1995

Data d'acceptació: abril 1996

## Resum

És essencial planificar les àrees rurals a través d'un enfocament en què no s'ometi la diferent situació d'homes i dones davant dels canvis econòmics. En aquest estudi s'analitza la particular experiència de les dones en una activitat econòmica relativament nova dins de l'explotació i que complementa les rendes agràries: l'agroturisme. L'estudi s'ha realitzat a partir de treball de camp fet a les comarques del Bages, el Berguedà i el Solsonès. Des de la perspectiva del gènere s'analitza la configuració d'aquesta en el marc de les transformacions agràries, i els efectes en el treball i la vida diària de la dona i la família.

**Paraules clau:** dona, agroturisme, planificació rural.

*Resumen. Mujer y reestructuración en las áreas rurales: el agroturismo en el Berguedà, el Bages y el Solsonès*

En la planificación de las áreas rurales es esencial una planificación en la que no se pase por alto la diferente situación de hombres y mujeres respecto a los cambios económicos. En este estudio se analiza la particular experiencia de las mujeres en una actividad relativamente nueva dentro de la explotación, la cual complementa las rentas agrarias: el agroturismo. El estudio se ha realizado a partir de trabajo de campo en las comarcas del Bages, el Solsonès y el Berguedà. Desde la perspectiva de género se analiza la configuración de ésta en el marco de las transformaciones agrarias, y los efectos en el trabajo y la vida diaria de la mujer y de la familia.

**Palabras clave:** mujer, agroturismo, planificación rural.

*Resumé. Femme et agrotourisme: le cas des régions du Berguedà, le Bages et le Solsonès*

Dans la planification des aires rurales est essentiel une planification que tienne presente la différente situation des hommes et des femmes par rapport aux changements économi-

1. Aquest article és un resum de la Memòria de Recerca de l'autora, titulada «Dona i agroturisme. L'exemple de les comarques del Bages, el Solsonès i el Berguedà» presentada al Departament de Geografia de la Universitat Autònoma de Barcelona l'1 de juny de 1995. L'autora vol agrair als censors anònims els seus valuosos comentaris.

ques. Dans cet étude l'auteur analyse la spéciale expérience des femmes dans une activité relativement nouvelle dans les explotacions, laquelle est un complement des rendes agraires: l'agritourisme. L'étude a été réalisé à partir du travail sur le terrain dans les regions du Bages, du Solsonès et du Berguedà. À partir de l'approche de genre on analyse la configuration de cette activité dans le cadre des transformations agraires, et les effets dans le travail et la vie quotidienne des femmes et de la famille.

**Mots clé:** femme, agritourisme, planification rurale.

**Abstract.** *Woman and restructuration in rural areas: rural tourism in Berguedà, Bages and Solsonès regions*

In rural planification processes is basic to not forget the different role of man and woman in front of economic changes. This research analyses the particular experience of women in a quite news activity added to the normal form activities; rural tourism completes perception of land rents. Fieldwork was made in Bages, Solsonès and Berguedà regions. From a gender perspective, the author analyses the effech of rural changes in to patterns of work and daily life of women and families.

**Key words:** woman, rural tourism, rural planification.

#### Sumari

- |   |   |
|---|---|
| 1. Objectius de l'estudi  | 4. L'estudi sobre dona i agroturisme a les comarques del Berguedà, el Solsonès i el Bages |
| 2. El procés de diversificació. L'agroturisme i l'enfocament de gènere                            | 5. Dona i treball en l'agroturisme  |
| 3. Agroturisme, turisme rural i desenvolupament rural. Revitalitzar a través de la diversificació | 6. Consideracions finals  |
|   | Bibliografia  |

### 1. Objectius de l'estudi

Una de les repercussions de la reestructuració econòmica que ha tingut lloc a les àrees rurals ha estat la reorganització de les explotacions agràries familiars, per tal d'incrementar o completar les seves rendes. S'ha estudiat força les diferents estratègies que les unitats familiars han adoptat en aquest sentit, processos tals com la *diversificació de les fonts d'ingressos*, la *pluriactivitat*, o l'*agricultura a temps parcial* (Evans i Ilbery, 1993; Munton i Marsden, 1993; Scott, 1990; Gasson, 1986).

Davant la pressió sobre el sector primari a fi de generar més producció i mantenir les rendes agràries, les explotacions entren en un procés d'intensificació. A curt termini poden subsistir sense canvis estructurals, però a la llarga, o abandonen l'activitat agrària, o intenten millorar l'eficiència i la productivitat de l'explotació, o han de trobar noves formes d'ingressos (i esdeve-

nir pluriactives; Batheman i Ray, 1994). Però a causa del fet que la unitat agrària familiar és a la vegada una *empresa* i una *unitat familiar* (Batheman i Ray, 1994), la *dimensió de gènere* pren especial rellevància en l'anàlisi d'aquesta diversificació d'activitats. Les explotacions són una empresa perquè inverteixen treball i capital per produir productes venuts al mercat exterior, i són una unitat familiar perquè la granja és a la vegada la casa de la família que dirigeix l'explotació; la producció s'organitza a través de les relacions familiars, les quals també tenen present els objectius de l'empresa agrària (Moran, Blunden i Greenwood, 1993). En aquest context és imprescindible tenir en compte la diferent situació de la dona davant el mercat laboral, el seu treball en l'àmbit domèstic i en la pròpia explotació, en un moment en què l'activitat agrària està fortament masculinitzada i hi ha una *escassetat d'alternatives de treball* fora de l'explotació, especialment per a les dones, a causa del seu lligam amb l'esfera domèstica, la distància de l'oferta de treball, una menor mobilitat, etc.

L'agroturisme<sup>2</sup>, l'activitat en la qual hem centrat el nostre estudi, és una activitat relativament nova en les àrees rurals (s'inicià a Catalunya a final de la dècada dels vuitanta i principi dels noranta) que complementa les rendes agràries en aquest context de reestructuració, i en tot intent d'analitzar-la la primera pregunta que cal fer-se és:

— *Quins membres de la família es dediquen a l'agroturisme i quina forma pren la seva activitat o pluriactivitat?*

El treball de camp revela que la quasi totalitat de residències casa de pagès (RCP) existents a Catalunya estan portades per dones<sup>3</sup>. En aquest article pretenem, doncs, analitzar el paper de la dona a l'agroturisme, una activitat no agrària que es desenvolupa dins de l'explotació (i a vegades dins de la pròpia llar) i en la qual el treball de la dona és fonamental. Estudiarem els efectes tant en la unitat familiar com en l'explotació, i esbossarem les seves possibles repercussions en les economies rurals. Ens interessa incorporar una perspectiva de gènere en l'estudi d'aquest model de turisme, ja que el turisme porta implícits processos construïts de la realitat social, la qual és jeràrquica i fins i tot discriminativa, i en les quals les relacions de gènere en són un element important: les activitats turístiques expressen relacions de gènere, i aquestes a la vegada intervenen en el seu procés de configuració. Tal com diuen Kinnaid i Hall (1994, 1996) és difícil mirar els impactes econòmics del turisme sense integrar aquestes variables en la discussió.

2. S'entén per agroturisme l'acolliment d'hostes amb un màxim de 15 places, ja sigui en habitacions o en un habitatge complet dins de l'explotació agrària. La normativa vigent en el moment de realitzar el treball de camp era el Decret 365 del 6 d'octubre de 1983 (Departament de Comerç i Turisme de la Generalitat de Catalunya) però reemplaçada el 1996 amb lleugeres modificacions.
3. Informació obtinguda a través de les persones entrevistades i de la presidenta de l'Associació d'Agroturisme del Bages, Ramona Ginés, també vinculada a Turisverd (associació privada d'empresaris d'agroturisme) i professora de cursos de formació d'agroturisme.

Un cop definida la importància de la variable gènere i després de focalitzar el nostre treball sobre l'activitat agroturística en la dona, en l'estudi també ens interessa respondre les preguntes següents:

— *Com és d'important l'agroturisme com a activitat diversificadora dels ingressos de la unitat familiar? Quines són les persones implicades, el temps dedicat i els ingressos? Com es desenvolupa i quines perspectives de futur té?*

## 2. El procés de diversificació. L'agroturisme i l'enfocament de gènere

En el marc de la reestructuració econòmica, les explotacions petites (sovint de caràcter familiar) tenen dificultats per subsistir únicament de les rendes agràries, i amplien les seves fonts d'ingressos mitjançant el treball dels seus membres en altres activitats econòmiques<sup>4</sup>. L'adaptació de la unitat familiar als canvis ha estat possible per les transformacions de l'organització del treball dins la família. L'explotació agrària familiar tradicional<sup>5</sup> (formada per l'esfera *productiva* —treball agrari— i la *reproductiva* —treball domèstic) s'ha convertit en una explotació pluriactiva<sup>6</sup> en la qual els membres de la unitat familiar

4. Els estudis divergeixen sobre quin dels membres treballa fora de l'explotació i l'han intentat relacionar amb variables de dimensió o rendibilitat econòmica de les explotacions. Aquesta varietat demostra la complexitat del fenomen. Segons Gasson (1986) majoritàriament són els homes els que treballen fora de l'explotació (sobretot les petites), tot i que el percentatge de les dones que també treballen en una altra activitat que no sigui la pròpia explotació va augmentant. Damianos i altres (1991), en un treball sobre les explotacions pluriactives a Grècia, estableixen una correlació negativa entre la dimensió de l'explotació i el membre de la família que dedica més temps a l'explotació (el cap de l'explotació). Segons ells, a les explotacions petites és el cap de l'explotació (ell entén l'home) qui surt a treballar a fora; en les explotacions mitjanes hi ha un increment de participació dels altres membres de la família; finalment, en les grans no hi ha una pauta generalitzable. Berlan (1988) troba resultats similars en un estudi sobre explotacions agràries als Estats Units.
5. Entenem per explotació agrària familiar tradicional les que es basen en l'ús intensiu de la mà d'obra familiar, tenen una debil o nul·la integració de la seva producció als mercats supralocals o supranacionals, i el pes de les activitats d'autoconsum sobre el total de la producció són importants (Sampedro, 1991).
6. S'entén per *pluriactivitat* la diversificació del treball en activitats diferents per part de qual-sevol membre d'una unitat familiar dins i/o fora de l'explotació agrària (Hedland, 1986). Cada país té un sistema diferent de mesurar-la, ja sigui segons els ingressos derivats de cada activitat (per exemple a Alemanya es considera pluriactivitat quan menys de la meitat dels ingressos totals provenen de l'activitat agrària) o bé de les hores dedicades al treball a dins i fora de l'explotació (al Regne Unit es considera agricultura a temps parcial, i que cal complementar amb una altra activitat remunerada, quan s'hi dediquen menys de 40 hores setmanals). A Espanya, segons un estudi inèdit de Vicente-Mazariegos sobre la situació socioprofessional de la dona a l'agricultura a Espanya (6203 qüestionaris), en només un 44% del total de les explotacions els ingressos provenien exclusivament del treball agrari (amb divergències entre regions de 20% per la zona del Sistema Central Ibèric i un 68% per al litoral atlàntic). Dins del concepte de pluriactivitat s'inclouen totes les activitats que es realitzen paral·leles a l'explotació com ara elaboració d'aliments per vendre'ls, activitats no agràries dins de l'explotació (turisme, restauració, etc.), i treball assalariat en el sector terciari i secundari o en altres explotacions agràries.

renegocien el treball a les esferes de producció i reproducció, valorant les possibilitats de treballar dins i fora de les explotacions en funció d'altres mercats laborals, les relacions patriarcal de gènere i la pròpia estructura interna de la família (Stratigaki, 1988; Gasson, 1984; Little, 1991). Les polítiques estatals, els avenços tecnològics, les lleis de mercat, les característiques demogràfiques familiars i ideològiques, el sistema de propietat i les relacions socials han fet possible i a la vegada han impulsat aquest procés (figura 1).

Segons Munton i Marsden (1991) la pluriactivitat, més freqüent en les dones que en els homes, i basada en activitats fora de l'explotació, és més que una resposta a les pressions econòmiques. Altres factors no econòmics intervenen en la decisió, ja siguin interns o externs a l'explotació (Bathmean i Ray, 1994). La pluriactivitat no només complementa, doncs, els ingressos agraris, sinó que també permet un ús eficient dels recursos (Scott, 1990). Les dimensions de l'explotació, l'edat dels membres, l'educació, la pròpia experiència familiar, l'estat en el cicle de vida dels diferents membres, l'oportunitat d'accedir a una activitat no agrària són, doncs, altres variables que cal tenir en compte quan s'analiza el fenomen de la pluriactivitat.

La decisió d'emprendre l'activitat agroturística es realitza considerant aquests factors. Alguns autors parlen de *forces d'expulsió i d'atracció* com a motivadores perquè la dona rural vulgui treballar fora de l'explotació familiar (de les motivacions i decisions en parlarem més específicament en l'apartat 4) (Gasson, 1988; Blanc i Mackinnon, 1990; Hauser, 1991). D'una banda, es troben davant d'una *pèrdua de tasques a l'explotació agrària*, i, de l'altra, estan sota l'*atracció dels mercats de treball externs*. L'agroturisme és un dels resultats d'aquest procés, ja que es tracta d'una activitat paral·lela i complementària a l'agricultura (en crisi i masculinitzada), i que es duu a terme gràcies a la demanda per part de les zones urbanes del consum del patrimoni, cultura i medi rural. D'igual

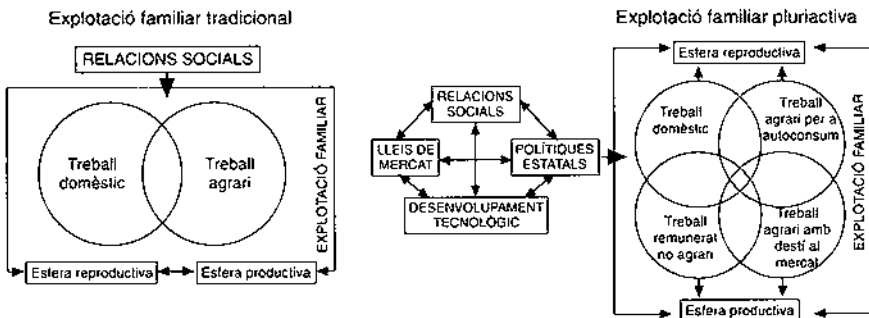


Figura 1. Factors que incideixen en la divisió del treball dins l'explotació agrària tradicional i en l'explotació agrària pluriactiva.

manera, l'oferta està condicionada pels factors interns i externs a l'explotació, com queda resumit en la figura 2 i com hem explicat també en la figura 1.

### 3. Agroturisme, turisme rural i desenvolupament rural.

#### Revitalitzar a través de la diversificació

Segons Pigram (1993), l'agroturisme és un fenomen efímer i oportuniste, que resulta només com a resposta a la crisi d'altres activitats agràries més convencionals. Si bé és cert que no és la solució única i definitiva dels problemes econòmics de les àrees rurals, sí que es tracta d'una activitat amb importants repercussions en les unitats agràries familiars, no només en l'àmbit econòmic, sinó també en el social (Cánoves i altres, 1993, 1995; Garcia Ramon i altres, 1995) i de les quals en parlarem en l'apartat següent.

Diversos estudis han demostrat que l'agroturisme és una activitat que diversifica les rendes familiars agràries de l'agricultor, la gestió és desenvolupada per la pròpia família, és de dimensions humanes i afavoreixen la relació entre individus de diferents cultures (persona rural que ofereix i persona urbana que demana)<sup>7</sup>. D'igual manera, l'oferta respon a un model difús, s'aprofiten les infraestructures existents i es minimitza la inversió en noves infraestructures (Cals, Capellà i Vaqué, 1995; Martín, 1994; Bote, 1990). Així doncs, aquest tipus d'activitat es pot considerar com una estratègia de desenvolupament sostenible en capitalitzar infraestructures ja existents, així com també el propi paisatge, el medi i la cultura rural (Williams i Montanari, 1995; Gammon, 1994). És a dir, compleix els requisits de les activitats que faciliten el desenvolupament endogen, considerades les més adequades per al desenvolupament de zones rurals desfavorides o amb problemes de sostenibilitat econòmica.

El potencial turístic d'una regió, però, depèn d'una sèrie de recursos capaços —qualitativament més que quantitativament— de generar un flux turístic (Bachiller, 1994; Marchena, 1994). Les condicions d'existència d'oferta i demanda no sempre estan presents en totes les àrees rurals, i en cas de ser-hi cal que la normativa en reguli el desenvolupament i el funcionament (Rigotti, 1987) per evitar-ne un mal ús o fins i tot una destrucció dels recursos existents. Normatives i polítiques han de tenir present les limitacions de l'activitat, i no l'han de contemplar com la solució única als problemes rurals. En especial, cal que aquestes evitin els principals problemes que diversos estudis han mencionat (Barke i Newton, 1995; Bramwell, 1994; Fao, 1990), com ara l'especulació, el descontrol en l'escala d'implantació, el monocultiu de l'activitat turística, la no inclusió de la població autòctona, la no dispersió dels recursos, o la inexistència d'organismes capaços de gestionar els recursos (Matarredona i Ivars, 1995; Jones, 1993; Muñoz, 1994; Loda, 1994; Macintyre, 1993).

7. Vegeu els treballs d'Alberdi, 1993; Bote i Álvarez, 1986; Bote, 1979, 1987, 1994; Dernoï, 1983; Ducasse, 1993; Dyfri i Green, 1986; Embacher, 1994; Galiano, 1991; Hauser, 1991; López, 1989; Muñoz, 1993; Soret, 1992.

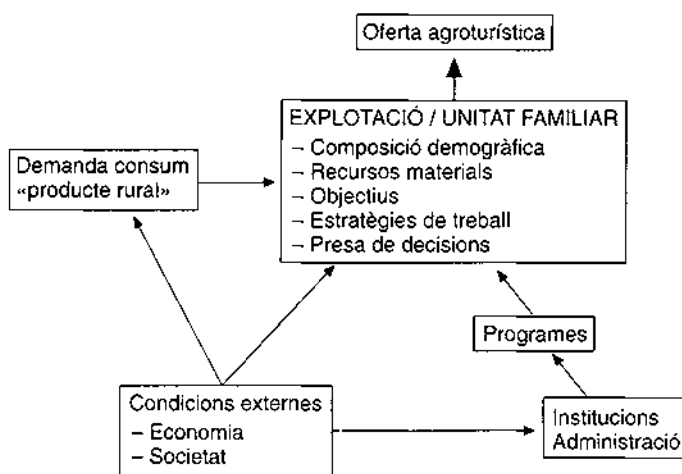


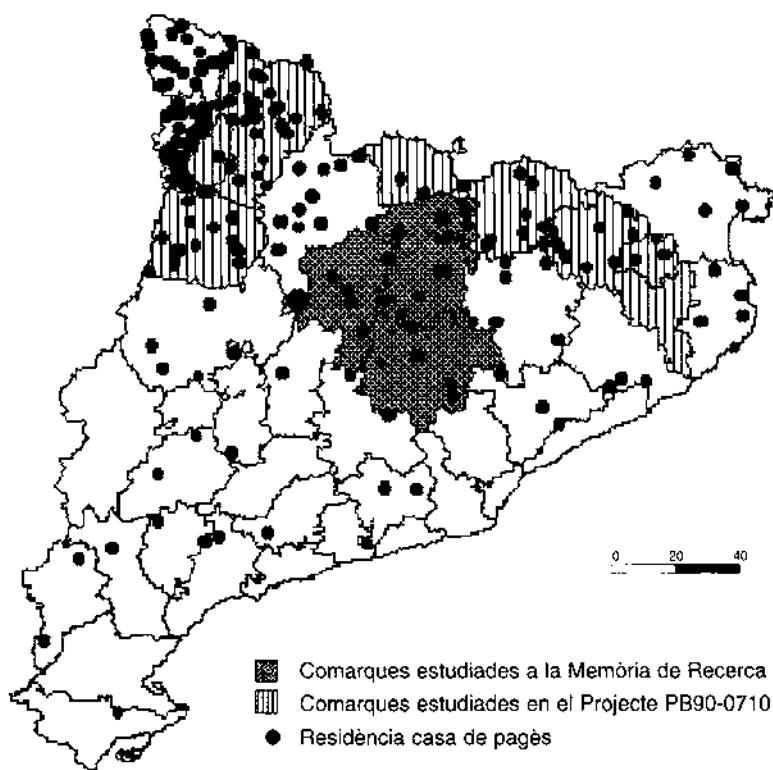
Figura 2. Procés de configuració dels serveis oferts a les residències-casa de pagès.

#### 4. L'estudi sobre dona i agroturisme a les comarques del Berguedà, el Solsonès i el Bages

*Metodologia:* Per a la realització de l'estudi sobre l'organització de l'agroturisme dins de les RCP a les tres comarques, es va escollir una metodologia qualitativa, ja que els treballs que s'han realitzat fins ara d'aquesta emergent activitat s'han especialitzat en la descripció de l'oferta (Alberdi, 1993; Vaqué, 1994; Clos i altres, 1996; Reguero, 1995) i en el paper d'aquesta en el desenvolupament rural a nivell general, però no han analitzat els processos socials i econòmics relacionats amb l'activitat (a excepció dels realitzats sota una perspectiva de gènere, com Iakovidou i Turner, 1995; Iakovidou i Valaravidou, 1995; Ireland, 1993; Arena, 1990; Cànoves i Garcia Ramon, 1995, o els de Pearce, 1990 sobre les relacions entre l'hoste i la família).

Així doncs, en el treball s'ha utilitzat la tècnica de *l'entrevista en profunditat* (posteriorment transcrita), i s'ha basat en un *qüestionari*, mètodes utilitzats per diferents disciplines a l'hora d'estudiar l'experiència personal<sup>8</sup> (l'antropologia, la sociologia i la geografia) i que han demostrat ser eficaces per assolir els objectius que ens proposem i que ja hem anunciat (Whatmore, 1988; Garcia Ramon i altres, 1991; Nogué, 1985).

8. En l'estudi de les relacions dins de la família i la distribució dels rols i del poder entre els diferents membres, la font oral és la que pot aportar la informació qualitativament més rica per a l'anàlisi (Garcia Muñoz, 1991).



Mapa 1. Localització de les comarques estudiades i residència casa de pagès a Catalunya.

*La mostra:* Es realitzaren un total de divuit entrevistes (atorze de les quals es van gravar, i són les que s'han utilitzat en l'estudi) durant el mes de setembre de 1994 a les tres comarques estudiades (mapa 1), d'un total de 25 residències cases de pagès existents a les tres comarques en el moment de fer el treball de camp, i que representaven un 10% del total de l'oferta d'agroturisme a Catalunya en explotacions agràries, sobre un total de 325 RCP a Catalunya (moltes de les quals no tenen explotació, aquesta és marginal, o diferents RCP pertanyen a una sola explotació o empresari).

En dos dels casos estudiats les persones encarregades de les RCP són homes, però les tasques de cuina i neteja estan realitzades per membres femenins de la família, o bé per una persona assalariada. En uns altres dos casos es tracta de famílies neorurals sense explotació pròpia, però també en els dos casos el marit realitza tasques agràries (cria de cavalls i assalariat en una granja respectivament). No es van desestimar aquestes RCP, ja que també a través d'elles queda demostrada la importància del treball femení en l'activitat, la complementarietat de les rendes i la divisió sexual del treball.



*Característiques de les explotacions del Bages, el Berguedà i el Solsonès:* Segons dades de l'IEC de 1993, les tres comarques estudiades, malgrat que compten amb un 4,5% de la població catalana, tenen un 5,03% de les explotacions i un 6,49% de la superfície cultivada de Catalunya. La mitjana de la superfície de les explotacions és més gran que la de Catalunya, hi predominen les de més de 20 ha (taula 1), especialment al Solsonès. Es tracta de comarques agràries on els ingressos del sector agrari i l'ocupació són superiors als de la mitjana de Catalunya. A les comarques del Solsonès i del Berguedà el PIB agrari aporta entre un 11 i un 5% del total, mentre que la mitjana a Catalunya és d'un 2,08% (el Bages en aquest cas queda per sota de la mitjana catalana amb un 2,02%). El sector secundari és al Solsonès i al Bages superior a la mitjana (35% i 43% respectivament, mentre que la mitjana a Catalunya és de 34% i al Berguedà de 30%), mentre que el terciari és inferior en les tres comarques al 55,75% de la mitjana catalana (47%, 44% i 38% respectivament pel Bages, el Berguedà i el Solsonès).

*Característiques de les explotacions de les RCP estudiades:* Com hem apuntat en l'apartat anterior, la superfície de les explotacions estudiades en el nostre estudi és superior a la mitjana catalana, concretament de 90 hectàrees, de les quals entre una tercera i una quarta part de les terres estan cultivades. Es tracta d'unitats familiars amb una diversitat i una quantitat de fonts d'ingressos important, com es veu en les figures 3 i 4. Hi ha un total de vuit fonts d'ingressos diferents (figura 3) en les catorze RCP; una de les quals en té vuit (a la taula no s'ha comptabilitzat l'activitat agroturística, comuna a totes), mentre que una altra en té set, dues en tenen cinc, i vuit en tenen tres (figura 4).

Del conjunt de la mostra destaca, doncs, l'*heterogeneïtat de les situacions i de les estructures de treball*, amb un total de cinc tipus diferents de combinacions entre l'home i la dona i si treballen dins i/o fora de l'ex-

Taula 1. Dimensió de les explotacions amb SAU. Comarques. 1988.

Hectàrees	<1		1-2		2-5		5-10		Total
	Total	%	Total	%	Total	%	Total	%	
Bages	651	26,1	309	12,4	460	18,8	338	13,5	
Berguedà	251	18,3	189	13,7	247	18,0	207	15,0	
Solsonès	26	3,46	40	5,32	81	10,7	79	10,5	
Catalunya	17.653	18,0	13.857	14,1	22.982	23,4	17.380	17,7	
Hectàrees	10-20		20-50		50-100		>100		Total
	Total	%	Total	%	Total	%	Total	%	
Bages	291	11,6	329	13,2	86	3,4	25	1,0	2.489
Berguedà	206	15,0	204	14,8	40	2,91	27	1,9	1.371
Solsonès	119	15,8	265	35,2	107	14,2	34	4,52	751
Catalunya	13.822	14,1	9.504	9,7	1.980	2,0	763	0,7	97.941

plotació, i la dedicació a l'agricultura, com es veu en la figura 5. Es tracta d'explotacions pluriactives en les quals l'home i la dona poden treballar dins i fora de l'explotació, en una o diverses activitats. La forma de pluriactivitat és diferent en cada una. En set d'aquestes activitats l'agricultura es considera a temps parcial, en cinc, a temps complet, i en dues, la vida al món rural s'ha triat com a estil de vida (neorurals).

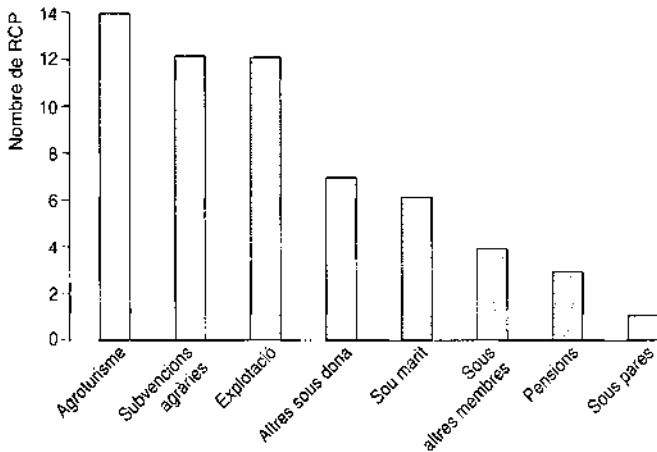


Figura 3. Diferents fonts d'ingressos de les explotacions entrevistades.  
Font: elaboració pròpia a partir del treball de camp.

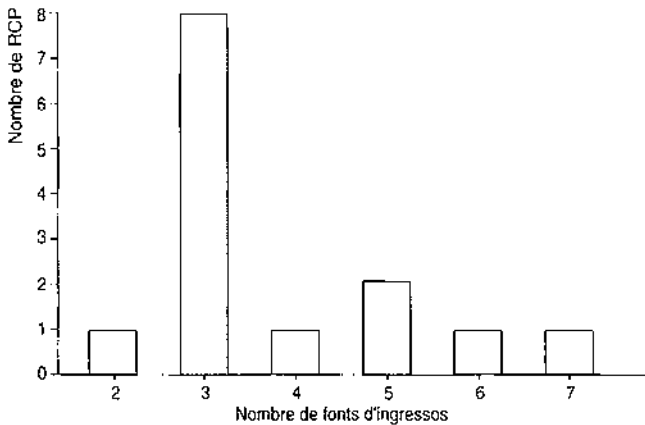


Figura 4. Nombre de fonts d'ingressos de les explotacions entrevistades.  
Font: elaboració pròpia a partir del treball de camp.

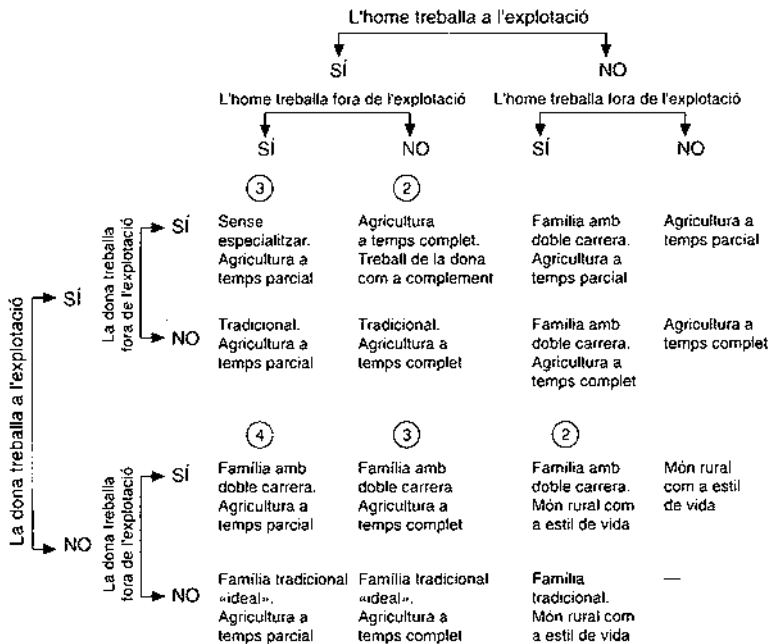


Figura 5. Tipus d'explotacions entrevistades segons el treball de la dona i de l'home. Font: elaboració pròpia a partir de Buttel i altres (1984) i del treball de camp.

*Característiques de les dones:* Les entrevistades en l'estudi tenen com a mitjana de 40 a 50 anys, casades, amb fills grans (la mitjana dels que viuen a casa és de 15 anys), i estudis primaris. Un dels dos homes entrevistats (l'entrevista del qual es va gravar i per tant es va incloure en l'estudi) era solter i tenia 32 anys.

Es tracta de famílies nombroses en general. Malgrat les diferències de dimensió entre les unitats familiars (màxim de vuit persones i mínim de dues), la mitjana és de 4,57 persones per explotació. El tipus més freqüent són les unitats formades per fills i pares, i fills, pares i avis. En dotze de les catorze residències entrevistades es disposa d'explotació agrícola i/o ramadera comercial, mentre que les dues restants no en tenen<sup>9</sup>. Els marits són, per norma general, els encarregats de dur l'explotació.

9. La normativa diu que «l'activitat agroturística ha de ser un complement a la resta d'activitats de la unitat familiar», la qual cosa pressuposa —no explicita— que aquesta ha de tenir una explotació agrària amb producció comercial.

*Característiques de les residències cases de pagès:* Les residències cases de pagès estudiades són de recent obertura. Les més antigues es van obrir l'any 1990 i la més recent, l'any 1993. En onze de les catorze residències estudiades ofereixen acolliment del tipus *habitacions i servei de menjar*, mentre que tres ofereixen una *casa sencera* (entre aquestes en una residència casa de pagès s'ofereixen dos habitatges i en una altra, tres). En el total de les residències cases de pagès estudiades s'ofereixen 121 places amb una mitjana de 2,42 places per habitació (en les residències amb habitacions s'ofereixen 75 places, una mitjana de 7,5 per casa, mentre que en els habitatges que es lloguen sencers hi ha un total de 46 places, mitjana de 7,6 places per casa). Recordem que a Catalunya se n'ofereixen en les dues modalitats un total de 2.978 places (Generalitat de Catalunya, 1995).

*Característiques de la demanda de les residències cases de pagès estudiades:* Es tracta d'una clientela específica quant a comportament i a expectatives del servei. En general, el tipus de client d'habitacions o de casa de lloguer és el mateix, tant per les característiques socials com per les motivacions (matrimonis amb nens petits, interès d'estar en un entorn tranquil i en contacte directe amb la natura, etc.). Pel que fa a l'origen geogràfic, és principalment de Barcelona i l'Àrea Metropolitana.

En general els clients volen menjar bé, tranquil·litat, i si realitzen activitats de lleure, aquestes són de coneixement de l'entorn directe amb la natura (passejades, excursions, buscar bolets, participar en algunes tasques agràries). És un client amb un gran interès pel contacte amb la natura i la vida rural. Les quantificacions del volum de la demanda de turisme rural són poc precises. Com citen Cals i altres (1995), busquen un canvi d'ambient, un tipus de vida diferent, apropament a la natura i formes de vida tradicionals, contacte amb la gent local i fugir de la despersonalització de les ciutats, tranquil·litat, qualitat ambiental, etc. (Cals i altres, 1995; Morro, 1994). En general no troben a faltar una manca d'activitats complementàries, ja que el fet d'estar i de conèixer en la granja està ja considerada com a tal. Tot així, sempre hi ha al voltant una oferta més o menys variada d'aquest tipus d'activitats, de les quals sovint se n'informa en les residències cases de pagès.

## 5. Dona i treball en l'agroturisme

El fet que la dona decideixi dedicar-se a l'agroturisme no és una decisió forçada per les implicacions que comporta l'activitat: en el camp ideològic, en el pràctic, i en la vida diària, i especialment en aquesta activitat que es realitza dins l'exploració (Little, 1991), i en què bona part de les activitats de la família s'organitzen al voltant d'aquesta.

*Motivacions de la dona per treballar en l'activitat agroturística:* Es poden englobar les motivacions per treballar a l'agroturisme en tres tipologies dife-

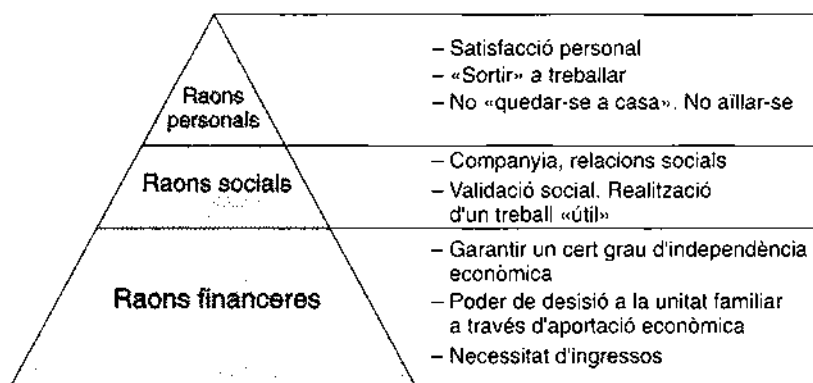


Figura 6. Motivacions de les dones per realitzar un treball fora de l'explotació familiar segons Maslow (1954). Font: elaboració pròpia a partir de Maslow (1954).

rents, elaborades a partir del que les informacions de les dones entrevistades: les *raons financeres*, les *socials* i les *personals*, relacionades entre elles de manera jeràrquica<sup>10</sup> (Maslow, 1954, citat a Gasson, 1984) (figura 6). Aquesta jerarquia s'explica pel fet que la necessitat de treballar per raons econòmiques (ja sigui l'home, la dona o tots dos) és la més bàsica de totes<sup>11</sup>. Només quan les urgències financeres estan satisfetes, almenys fins a cert punt, poden aparèixer les motivacions socials o d'estatus. Al seu torn, només quan aquests objectius socials estan aconseguits, almenys parcialment, poden aparèixer les raons personals i d'autosatisfacció com a motius

10. Wozniak i Scholl (1990) en els seus estudis ha evidenciat que les dones entren en el mercat laboral tant per raons econòmiques com no econòmiques (socials, personals, psicològiques, etc.). De fet, tant els homes com les dones treballen principalment per motius econòmics, encara que elles són més propenses que ells a referir-se a motivacions de tipus personal (Kada, 1980; Sholl, 1983, citats a Wozniak i Scholl, 1990), com es constata en el nostre treball de camp.
11. Sholl (1983) op. cit., en el seu estudi afirma que aquelles dones que treballen a temps complet (més de 35 hores setmanals) estan motivades per raons econòmiques, mentre que les que ho fan a temps parcial estan motivades per raons de tipus professional, social o personal. Segons aquest autor, les dones tenen menys autonomia que els homes a l'hora de decidir agafar un treball fora de l'explotació ja que estan limitades pel lligam espacial (i moral) que tenen amb la llar, la família i totes les tasques que se'n deriven. Segons això hauríem d'esperar (i no és així) que en la nostra mostra les motivacions de tipus no econòmic siguin molt importants, ja que no es tracta d'un treball fix de 35 hores a la setmana. Són dones que estan en cases aïllades, amb famílies més o menys extenses. El treball va a casa, i no elles al treball, cosa que per elles és un avantatge.

de treball<sup>12</sup>. De fet, totes les raons poden estar presents en la decisió, però les unes assumeixen més protagonisme que les altres. Kelly, Ilbery i Gillmor (1992) destaquen com a raons més importants per a la diversificació els ingressos i la motivació personal, i com a menys important la localització i la disponibilitat de mà d'obra familiar.

Els principals motius que les entrevistades ressaltaven eren econòmics, de caire social, personals, preferències d'estil de vida, estratègia de conservació del patrimoni, etc. Tot i que cada una ressaltava un factor o un altre, en general eren diverses raons simultànies les que havien tingut en compte (Callan i Soest, 1993).

Quan treballes fora no pots estar tantes hores a casa, però també es necessita un complement. Jo quan tenia els conills, això ja m'ho solucionava. Per un atac d'asma me'ls vaig treure, i tenia els locals que no fèiem servir, i vam pensar que seria una manera d'arreglar-los. Vaig treballar a fora de casa i aquesta sortida és millor. En lloc d'anar a treballar a fora pots treballar a casa, en una cosa que t'agrada i a més arregles l'entorn de casa teva.

*Avantatges de l'activitat agroturística:* El fet que l'activitat agroturística es realitzi a la pròpia explotació la converteixen en una feina atractiva per a les dones en el món rural, a causa de l'escassa i sovint allunyada oferta de treballs que s'adaptin a les seves disponibilitats de temps i mobilitat. L'agroturisme, precisament perquè es realitza a casa, no és a temps complet, i tampoc implica grans compromisos (quan no es vol treballar un cap de setmana es pot fer), permet a la dona compaginar el treball productiu i el reproductiu: són els *avantatges* del treball a domicili. Els valors de la propietat, l'autoocupació i la continuïtat de l'empresa familiar, característiques oposades a l'assalarització i la incertitud del treball agrari (supeditat en bona part a les quotes de mercat, als preus de mercat i a la climatologia) també són importants i com a tals mencionats per les dones entrevistades.

No tens una jornada o uns dies determinats de treball. Potser el dia que marxen t'hi dediques més, però potser aprofites també dilluns i dimarts per fer la roba de casa... Combines una mica. Tampoc t'hi has de dedicar moltes més hores. És una feina que la pots combinar amb la resta d'activitats. El dia que arriben potser t'hi has de dedicar una mica més, amb el ram de flors, els detallets i tenir-ho tot a punt, però és una estona. I com que ho saps, durant la setmana ja t'ho planeges. A pagès no és una cosa tan programada. Eh?

12. Moesley i Darby (1978) citats a Gasson (1984) creuen que les dones que viuen en cases aïllades d'àrees rurals (extrapolables a la situació de les dones entrevistades) i donen importància de les raons psicològiques (necessitat de contacte amb l'exterior), relacionades amb les característiques del treball a l'explotació: la possible sensació de solitud i aïllament només es pot trencar per un treball fora de l'explotació. D'altra manera no tenen un salari, ni contacte amb altres persones, i ni obtenen estatus, reconeixement i aprovació social. Aquest tipus de raons són les que s'han reflectit amb freqüència en les entrevistes.

Cuidar del bestiar és potser la feina més lligada, això t'ho pots anar combinant. I és molt gratificant.

Les dones que decideixen tirar endavant l'activitat agroturística tenen també impediments que es contraposen als avantatges de l'agroturisme. La participació de la dona en aquesta activitat no depèn només de les possibilitats de la infraestructura de l'explotació (patrimoni), i les motivacions personals, socials i econòmiques, sinó de les expectatives que de les pròpies dones s'espera dins la divisió de treball de la unitat familiar; la responsabilitat que tenen sobre la família i les tasques domèstiques (esfera reproductiva). És un cop satisfetes aquestes que les dones tenen llibertat (fins i tot més que els homes<sup>13</sup>) per decidir si volen treballar o no per motius personals, socials o econòmics (Barlett, 1986).

*La jornada laboral:* El treball agroturístic no ha fet més que sumar-se a la resta d'esferes de treball de la dona. En cap dels casos de la mostra no hi ha hagut una disminució del nombre d'esferes de treball un cop incorporada l'activitat de l'agroturisme, ni en el treball a l'activitat agroturística, ni en l'agrària, ni en una altra activitat remunerada si escau. Si abans es deia que les dones d'explotacions no realitzaven una doble jornada sinó una de triple (enfront de la doble jornada de les dones en àrees urbanes), en aquests casos podem parlar d'una quàdruple jornada en sumar-hi l'activitat de l'agroturisme a la domèstica, la de l'explotació i un quart treball remunerat. Les explotacions són, doncs, pluriactives... i les dones també. Vuit de les catorze dones entrevistades tenen un altre treball a part de l'agroturisme. En tots els casos, però, són treballs a temps parcial, temporals o de poques hores a la setmana. Tot i així, no deixa de ser una feina més que se suma a la domèstica, a la d'agroturisme, i la dedicació a l'explotació per autoconsum. Les jornades laborals es caracteritzen doncs per la *seva llargada, discontinuïtat, estacionalitat, i la concentració* del treball al voltant dels dies que hi ha clients; el fet que aquest es realitzi a casa encara afavoreix més aquestes interrupcions. Les jornades laborals de les entrevistades són d'11,85 hores un dia sense clients i de 13,4 amb clients (la mitjana és de 12,49 hores). En total les tasques de l'agroturisme sumen 46 hores a la setmana, per la qual cosa no podem parlar de *treball a temps parcial* (entès com tot aquell al qual es dedica menys de 30 hores a la setmana)<sup>14</sup>, sinó *complet*. L'activitat que com-

13. Les raons al·legades pels homes per no treballar fora de l'explotació familiar (Wozniak i altres, 1990) són la manca de temps. Per contra, les dones al·ludeixen a les seves responsabilitats familiars. Aquests resultats coincideixen amb els del nostre estudi.

14. Cal matisar, però, la doble comptabilitat d'alguna d'aquestes hores; les residències cases de pagès no estan ocupades tots els caps de setmana, no en totes s'ofereixen menjars, algunes tasques es deleguen íntegrament a altres membres de la família, i n'hi ha d'altres que coincideixen amb les domèstiques, especialment comprar, cuinar (i la neteja de la cuina) o la cura de l'entorn de la casa.

porta més temps és la de cuinar (deu hores, en les quals s'inclouen dos esmorzars, dos sopars i un dinar), seguida de les vuit hores que es necessiten per netejar, estendre i planxar la roba, i per la neteja en general (de les habitacions i altres zones utilitzades) unes altres vuit. La compra es realitza normalment en un o dos matins (conjuntament amb les compres per la unitat familiar) i sumen en total unes cinc hores. Finalment, la cura de l'entorn (plantes, condicionar zones d'ús dels clients, piscina, etc.) requereix tres hores, mentre que sempre n'hi ha dues més que s'han de reservar per a extres i imprevistos (tallar llenya, fer foc, ensenyar l'explotació i la casa, atenció als clients en general, etc.).

Durant l'any, els dies que van a col·legi, a les vuit o a tres quarts de vuit es lleven i a tres quarts de nou jo els agafo i cap a col·legi que comencen a les 9. Si he d'anar a comprar o el que sigui torno a dos quarts de 10 o les 10. Quan arribes, que si planxar, que si rentar, que si cosir, el que sigui, i a les 12 a fer el dinar. Després a rentar plats. Hi ha uns dies que ho fa la iaia, però la majoria dels dies, no. Rentar els plats, posar el menjador en ordre, tot això. I després a les 4 me'n vaig a fer cursets. Arribo a les 8 del vespre, i quan arribo, a fer el sopar, donar sopar a la canalla, i sempre n'hi ha un o altre que et demana alguna cosa dels deures, que si allò, això, el que sigui, que si al matí no has acabat de planxar i no pot esperar. Mil coses. Els vidres de dalt, les habitacions, la roba de la residència... Perquè clar, tinc una muda per cada habitació, no dues que són molts diners. Ara que marxen aquests clients jo pujo, baixarem la roba i a rentar-la de seguida perquè al vespre ja torni a estar l'habitació feta, per si tornés algú. I el divendres és tancat, perquè entre setmana et ve algú a dinar, però el divendres anem a comprar per al cap de setmana i fem encàrrecs. Hi ha dies que el divendres al vespre ja t'arriba gent a dormir, i ja has de fer el sopar i empalmes amb el cap de setmana.

*Col·laboració en l'activitat d'altres membres de l'activitat:* La primera característica que destaca d'aquesta és la participació en diversos casos d'un o més membres de la família en l'activitat, ja sigui de manera sistemàtica o ocasional. En la meitat de les residències cases de pagès l'agroturisme es realitza directament amb altres membres de la família (un, dos o fins i tot tres) delegant en ells feines concretes (relació amb els clients i servir taules principalment). Es tracta d'una ajuda que només es dona en aquesta esfera i que se centra especialment en algunes activitats: servir i parar taules és la feina més freqüentment realitzada pels membres que ajuden (en nou residències, tant per fills com per marits), seguida de l'atenció als clients en sis casos (també fills i marits), i la neteja (cinc casos, normalment és una ajuda de filles, mares i sogres). La roba i cuinar són tasques compartides o realitzades per altres membres de la família en tres i quatre casos respectivament (principalment mares i sogres), mentre que el manteniment de la residència casa de pagès en general, i el proveïment de llenya i encendre les llars de foc i calefaccions són tasques realitzades per altres familiars en tres i dos casos respectivament (principalment els marits). Es tracta, doncs, clarament d'una ajuda diferenciada per sexe i edat i tasca.



Sense l'ajuda de la meua mare no sé com ho faria. I d'ajuda assalariada ni parlar-ne. Calcula: les persones que van a fer feina van a 700 o 800 pts. Compta que hi hagi 4 hores de cuina, entre cuinar i rentar plats, i dues hores més per netejar el menjador i els banys. Llavors escombrar l'estable on han estat els carros, posa-hi dues o tres hores. És que quasi no et queda. I després netejar els llençols... No pots parlar d'hores. Dedicació completa. Tot el diumenge si s'ha de servir els menjadors, i repassar els banys... Parar i desparar taules, posar estovalles. Tot diumenge i dilluns per deixar-ho net i a punt un altre cop.

*Satisfacció personal:* En preguntar a les entrevistades la seva opinió sobre l'agroturisme, aquestes destacaven la *satisfacció i la recompensa* personal en molts sentits (independència econòmica, realització personal, reconeixement social i familiar, etc.), sobretot quan el comparaven amb el treball agrari<sup>15</sup>, o altres feines fora de l'explotació que impliquen desplaçaments, tenen poca o gens remuneració, poc reconeixement, etc. La feina agroturística és la que reconforta més. En algun cas l'activitat agroturística ha fet fins i tot que algunes filles es replantegessin la seva percepció del món rural, on l'agricultura està econòmicament i socialment devaluada (Sampedro, 1991).

En el meu cas (filla) madures més. Conèixer gent et fa reflexionar i veure més coses i valorar. Jo tenia la idea que quan fos gran aniria a Barcelona i muntaria el piset. I ara, en veure que la gent ho valora i que l'agroturisme és una sortida, i no és fer de mestressa de casa, sinó que tens uns ingressos i les teves coses, m'ha fet valorar la possibilitat de viure al camp. No hagués pensat que viure al camp pogués ser tant maco.

*La presa de decisions:* Un altre apartat que sempre interessa analitzar en els estudis de gènere és el de si l'activitat en aquest cas, de l'agroturisme, ha propiciat algun canvi en l'esfera de la presa de decisions, si la dona s'hi incorporat sota les mateixes normes de *l'estructura de poder* que ho ha fet en la resta d'activitats. Whatmore (1988) en els seus diversos estudis sobre la divisió del treball afirma que no importa el que es fa, sinó el que es *controla*<sup>16</sup>. Les petites decisions de la vida diària, del dia a dia sí que són *cosa de les dones*: el sistema patriarcal continua present i influencia l'organització de poder i treball dins de la unitat familiar. Aquesta divisió és acceptada com a natural. Encara que les dones estableixin els seus negocis, com ara l'agroturisme, sigui per la «poca» retribució econòmica que aquests comporten (en alguns casos) o perquè la propietat dels mitjans de producció continua

15. El treball agrícola està caracteritzat per no tenir uns beneficis calculables per endavant, a causa de la gran incidència en ells de factors aliens a l'explotació (preus, sobreproducció, polítiques, etc.). Si a aquest fet li sumem que normalment el treball de les dones, catalogat com a ajuda, no està remunerat directament, la satisfacció econòmica i el tracte amb la gent per realitzar aquest tipus de treball és lògic que sigui força mencionada.

sent del marit, o en tot cas no es considera que la dona en pugui fer un ús lliure, no es renegocia el poder, amb la qual cosa es crea un sistema massa patriarcal per a les noves generacions (que pot acabar en conflicte, Fuente Blanco, 1987). L'home continua decidint en totes les esferes, i en canvi la dona només en aquelles tasques en què participa. La incorporació per part de la dona a l'activitat de l'agroturisme s'ha fet sense un paral·lelisme corresponent en les esferes de la presa de decisions.

Les decisions? Qui les pren? Jo. Ho faig en el sentit de què s'ha de comprar, clar, les decisions de si fem o no una nova activitat, o un dinar per molta gent, etc... tots dos. L'única determinació que fem tots dos és si hi fem o no, si ens agafem o no a una comanda o una reserva, o un projecte. La resta jo.

El sistema de relacions de gènere es manté continuant la dona i les seves activitats subordinades a les dels homes. La feminitat es reconstrueix, però de manera que es continua mantenint la jerarquia masculina més encobertament (Brandth, 1994).

L'agroturisme es considera, doncs, una bona opció laboral que combina els nous valors del treball femení (emancipació de la dona, aportació d'ingressos per part de la dona, etc.) amb altres de més tradicionals (continuïtat de l'empresa agrària familiar, treball a la llar, treball net, contracte social, etc.).

Aquí a pagès no hi vindrà mai una noia de ciutat a cuidar conills que més aviat li faran por, jo ja ho dic, per casar-se amb el meu fill i estar-se aquí. Per això ja no s'hi queden ni els fills ni elles. I aquí a Fonollosa s'hi han quedat molts perquè hi ha una fàbrica i la gent van a la fàbrica, tenen l'hortet, i fan el piset, i sí, hi ha molts pisos. De cara a les noies... Aquesta noia que li agrada al Feliu (fill) ha fet de cambrera, i l'agroturisme ho veig potser millor per a elles que no pas per als nois.

*Algunes consideracions ambientals sobre el paper de l'activitat agroturística:* Hi ha dos aspectes que cal remarcar en referència a l'activitat agroturística i el medi. En primer lloc, es constata una millora dels entorns immediats de l'explotació.

Abans tu miraves que t'anés bé, i no miraves si els femers estaven més lluny, i ara això cada vegada es va separant més, s'ha fet una depuradora per les aigües residuals... per què abans es treia cap a un marge i ja està... es van netejant les coses, i mirar d'anar-les millorant

16. Hi ha diferents nivells de poder, així com diferents percepcions del que aquest significa (Whatmore, 1988). És un concepte una mica complicat; concretament en aquest estudi nosaltres distingim entre poder i poder de decisió. Les diferències entre l'home i la dona no es perceben com a diferències jeràrquiques o de poder, sinó com a producte de la divisió de rols per tirar endavant la família (García Muñoz, 1991).

D'altra banda, es propicia que l'activitat agrària continuï, és a dir, que els camps es treballin (complementa les rendes agràries que, d'altra banda, serien insuficients per poder continuar com a única font d'ingressos). Aquest fet és important, ja que el turisme depèn de l'agricultura per conservar el paisatge, tan important per atraure la demanda. A la vegada, l'agricultura incapaç de generar les rendes suficients d'una família, està condicionada pel turisme i/o per altres activitats que la complementin: és un *equilibri fràgil* que pot trencar-se (Wight, 1993; Wheeler, 1992). La solució passa per polítiques agràries i la reutilització de la totalitat dels recursos naturals i la sostenibilitat del sistema.

*Agroturisme versus turisme:* En les dones entrevistades, però, un cop constata-des per les respostes obtingudes la *satisfacció i l'èxit* de l'activitat d'agroturisme (tant econòmic com personal), i en base a experiències en altres regions (com ara França), vam voler veure si aquesta podia arribar a convertir-se en la principal activitat de l'explotació, i provocar així la reducció (o fins l'eliminació) de l'activitat agrària, valorada per les pròpies dones en regressió econòmica, sense futur, que cal completar amb altres fonts d'ingressos. Segons les entrevistades, l'agroturisme és una activitat més dins de l'explotació, i no representa cap risc de fer desaparèixer l'agricultura pel seu caràcter de moment *complementari*. No es tracta doncs de suplantar l'activitat agrària amb la de l'agroturisme. S'ha d'entendre com un complement de la segona a la primera, no com una alternativa (Nate, 1987; Keller, 1991; Symes, 1982).

Pot passar que s'acabi la pagesia perquè no hi haurà pagesos. El jovent que puja ja no veu l'agricultura com una solució, però no perquè el turisme s'ho hagi menjat. Les dues coses s'han de complementar amb una altra cosa.

*Impacte econòmic de les explotacions:* L'agroturisme no ha ajudat els agricultors amb dificultats econòmiques, ja que per començar l'activitat cal un mínim d'inversió, que la família vegi en l'explotació perspectives de continuïtat i viabilitat, i de fet les unitats familiars menys solvents (i possiblement les més necessitades d'ingressos extres) no han tingut els suficients recursos i motivacions per dedicar-s'hi... De fet, la rendibilitat en termes estrictament econòmics és aleatòria (Clary, 1995), ja que aquesta varia segons si es comptabilitza la mà d'obra o no o si algunes reformes que també serveixen per la millora de la casa es comptabilitzin com a despeses de la RCP. En definitiva, el desenvolupament d'aquest tipus d'activitat agrària depèn en bona part de l'estatus econòmic de la família (aquest ha de ser mínimament sanejat) i les motivacions personals de la dona.

Una dada reveladora, però, de l'impacte positiu de les activitats no agràries en les explotacions, és que les explotacions pluriactives han disminuït menys ràpidament que les que no ho son (Fraser, 1992). És difícil saber el volum econòmic (reticència de les RCP a dir-ho) i de moment no es realitza

una fiscalitat directa i exhaustiva sobre l'activitat en considerar-se un complement agrari. L'aportació varia d'unes RCP a les altres de significar un 10% del total dels ingressos a un 70%, però per la majoria d'elles (8) representa entre un 30 i un 50%. Els ingressos provinents del turisme ajuden a les explotacions, malgrat que és més una estratègia individual que una solució econòmica extrapolable a totes les explotacions (Vitte, 1995).

## 6. Consideracions finals

L'agroturisme és més que una resposta a les pressions econòmiques polítiques per les quals passen les explotacions familiars, i pot estar motivada per altres causes que no pas les financeres. Cal plantejar-se si és una estratègia de supervivència o simplement la resposta de les unitats agràries a una oportunitat d'ingressos. D'igual manera, l'abast de l'impacte de l'agroturisme varia segons factors interns de la unitat agrària familiar (explotació, estructura familiar) i factors externs (especialment aquells que representen una oportunitat) i consideracions culturals (a la vegada externs i interns). Qualsevol política de turisme rural o agroturisme i de desenvolupament local en aquest sentit ha de contemplar aquesta varietat de factors i alhora incorporar variables que tinguin present la posició de la dona en la unitat familiar i el mercat de treball.

En aquest sentit, quan les unitats familiars es *plantejen qui durà a terme l'activitat de l'agroturisme, sota quines condicions i amb quines característiques* i és la dona la que s'incorpora a l'agroturisme, aquest procés de decisió i configuració de la RCP s'ha d'interpretar no només com una necessitat econòmica de la unitat familiar, o com una opció personal de la dona, sinó en relació amb la distribució desigual de poder entre l'home i la dona, i la construcció social de la sexualitat com a base d'aquest poder, tal com hem explicat a través del treball de camp, del qual caldria destacar-ne finalment els punts següents:

1. *L'activitat de l'agroturisme és capaç de generar uns ingressos i una ocupació per a les dones* en explotacions agràries. L'autoocupació en l'agroturisme és, doncs, una alternativa de treball per a les dones dins la reestructuració rural. Cal, però, tenir present que aquesta activitat forma part d'un *procés global més ampli* de diversificació de les unitats familiars (no només de les zones rurals).
2. *L'activitat agroturística afavoreix la creació d'un rol econòmic i social en les dones* que realitzen aquesta activitat, com a causa i efecte de l'aportació econòmica en els ingressos familiars. Aquesta contribució els ha conferit automàticament una nova imatge i una nova funció social dins i fora de la unitat familiar: treballen en una activitat remunerada (la majoria d'elles ja ho feien, però), participen activament en la conservació del patrimoni, diversifiquen les fonts d'ingressos de la unitat familiar, etc., a través d'una activitat que a la vegada revaloritza els costums, l'entorn, i és compatible amb la resta de tasques assignades a la dona.

3. *L'agroturisme té un paper important en la conservació del medi*, ja que uns ingressos complementaris possibiliten la continuació de l'activitat agrària. Actualment la política és paradoxal: aconsella, però no fa necessari, tenir explotació agrària, per la qual cosa la mesura és absurda si no es primen o es potencien els primers. També cal ressaltar que les ajudes econòmiques de l'activitat són selectives i no arriben potser a altres segments de població igual o més necessitats de diversificació i obertura (menys solvents, menys experiència en altres tipus d'activitats no agràries, etc.). L'activitat agroturística ha incorporat un valor afegit al paisatge, a les terres, etc., sobretot davant la doble amenaça de la degradació del medi per l'abandonament de l'agricultura i el perill potencial d'un desenvolupament turístic descontrolat. Cal avaluar la capacitat de càrrega de les àrees receptores, el nombre de turistes que s'hi poden allotjar sense crear efectes negatius.
4. Els canvis econòmics i socials que es produeixen en la reorganització del treball dins de la unitat familiar a partir de l'agroturisme *es realitzen sense modificar substancialment els rols entre els sexes*. Si bé és cert que la dona (i alguns homes) passa a participar en una nova esfera que aporta uns ingressos sovint substancials per l'economia familiar, l'activitat no ha estimulat un canvi significatiu ni en la divisió de poder, ni en l'esfera de la presa de decisions.
5. Per poder integrar en la planificació i l'ordenament del territori l'activitat, cal, però, aprofundir en aspectes metodològics que pertoca analitzar a la recerca. S'ha de *definir el producte, cal estudiar la demanda, i formar i regular l'oferta*, contextualitzant el fenomen agroturístic i esbrinar si es tracta del model de turisme tradicional que reproduirà l'esquema al món rural. La planificació i la recerca, anticipant-se als fets, evitaran que el model tradicional de turisme de masses s'imposi. És imprescindible un enfocament global capaç d'incloure en una mateixa anàlisi la complexitat de factors i tenir en compte el paper de la dona. La perspectiva que des de la *disciplina geogràfica*, i en concret de la *geografia del gènere*, es té és, doncs, idònia.

La inclusió de la dimensió de gènere en els programes de desenvolupament rural és important, ja que així es poden incorporar i es poden solucionar problemàtiques no tingudes en compte (Shorthall, 1992). Tal com hem vist en l'exposició dels resultats de les entrevistes, l'èxit de l'activitat agroturística (econòmica i social) confereix a la dona un paper important en la reestructuració de les àrees rurals, tot i que no es pot considerar l'agroturisme com una alternativa econòmica a l'activitat agrària. La solució als problemes del món rural passen, doncs, per una planificació a escala molt més gran que tingui en compte la diversitat de les àrees rurals, en existir diferents tipus d'agricultura i producció, diferents sistemes d'organització del treball, ús de tecnologia, rendes agràries i organitzacions socials i propietat de la terra (Pérez, 1995), i igualment diferents problemàtiques pels homes que per les dones.

## Bibliografia

- ALBERDI, Juan Cruz (1993). «Modelo de desarrollo del agroturismo en el País Vasco». *III Encuentro de Geografía Catalunya-Euskal-Herria*, 22-26 de marzo de 1993, Barcelona.
- ARENA, Gabriela (1990). «Il ruolo della donna dell'agricoltura e nel turismo in Sardegna». ARENA, G. (Ed.) *La geografia al femminile*, WGS, Garicopoli, Milà.
- BACHILLER, J.M. (1994). «El turismo rural como propuesta de la revitalización económica de áreas rurales desfavorecidas: el suroeste soriano». *Ertia*, 33, p. 25-39.
- BARKE, Michael; NEWTON, Michael (1995). «La iniciativa comunitaria Leader y el desarrollo rural en España: estudio comparativo de la Alpujarra y la Loma». *Estudios Regionales*, vol. 41, p. 39-63.
- BARLETT, Peggy (1986). «Part-time farming: saving the farm or saving the life-style». *Rural Sociology*, vol. 51, núm. 3, p. 289-313.
- BERLAN, Martine (1988). «The division of labour and decision-making in farming couples: power and negotiation». *Sociologia Ruralis*, vol. 27, núm. 4, p. 271-291.
- BLANC, Michel; MACKINNON, Niall (1990). «Gender relations and the family farm in western Europe». *Journal of Rural Studies*, vol. 6, núm. 4, p. 401-405.
- BOTE, Venancio (1979). «El turismo rural en España: una estrategia artesanal para un turismo masivo». *Revista de Estudios Agrosociales*, vol. 28, núm. 109, p. 29-51.
- (1987). «Importancia de la demanda turística en espacio rural en España». *Estudios Turísticos*, vol. 93, núm. 3, p. 79-91.
- (1990). «Estrategia del turismo rural integrado en España». *Supervivencia de la Montaña*. Actas del Coloquio Hispano Francés.
- (1994). «Conservación y desarrollo de los recursos turísticos del espacio rural». Document inèdit.
- BOTE, Venancio; ÁLVAREZ, Raúl (1986). «Turismo rural en Andalucía: importancia actual y recomendaciones para el diseño de una política integral sobre turismo en espacio rural». *Revista de Estudios Regionales*, vol. 6, p. 209-238.
- BRADSHAW, T. i altres (1985). «Tecnología, turismo y planificación rural». *Agricultura y sociedad*, vol. 36-37, p. 123-143.
- BRAMWELL, Bill (1994). «Rural tourism and sustainable rural tourism». *Journal of Sustainable Tourism*, vol. 2, núm. 1 i 2, p. 1-16.
- BRANDTH, Berit (1994). «Changing femininity. Social construction of women farmers in Norway». *Sociologia Ruralis*, vol. 34, núm. 2-3, p. 127-149.
- BUTTEL, Frederick; GILLESPIE, Gilbert (1984). «The sexual division of farm household labor: an exploratory study of the structure of on-farm and off-farm labor allocation among farm men and women». *Rural Sociology*, vol. 49, núm. 2, p. 183-209.
- CALS, Joan; VAQUÉ, Empar; CAPELLÀ Josep (1995). *El turismo en el desarrollo rural de España*, Madrid: Mapa.
- CALLAN, Tim; SOEST, Arthur (1993). «Female labour supply in farm household: farm and off-farm participation». *Economic and Social Review*, vol. 24, núm. 4, p. 313-334.
- CANOVES, Gemma; GARCIA RAMON, Maria Dolors (1995). «Mujer y turismo rural en Cataluña y Galicia ¿la nueva panacea de la agricultura?». *El Campo*, núm. 133, p. 221-238.
- CANOVES, Gemma i altres (1993). «Informe sobre la investigación de medioambiente, mujer, espacio rural y pluriactividad: las áreas de Cataluña y Galicia». Informe inèdit.

- CLARY, Daniel (1995). «Les ambiguïtats de la política du tourisme dans l'espace rural français». *Bulletin de l'Association de Géographes Français*, núm. 1.
- DAMIANOS, D.; DEMOUSSIS, M.; KASIMIS, C. (1991). «The empirical dimension of multiple job-holding agriculture in Greece». *Sociologia Ruralis*, vol. 31, núm. 1, p. 38-47.
- DERNOI, Louis (1983). «Farm tourism in Europe». *Tourism Management*, vol. 3, p. 155-183.
- DUCASSE, L. (1993). «Política en materia de turismo rural en España». VALCÁRCEL, G.; TROITIÑO, M.A.; ESTEVAN, L. *Desarrollo local, turismo y medio ambiente*. Cuenca: Diputación Provincial de Cuenca, p. 179-181.
- DYFRI, W.; GREEN, D. (1986). *Farm tourism in hill and upland areas of Wales*, Department of Agricultural Economics and Marketing, Aberystwyth (U.K.). Informe inèdit.
- EMBACHER, Hans (1994). «Marketing for agritourism in Austria: strategy and realities for a high development tourist destination». *Journal of Sustainable Tourism*, vol. 2, núm. 1 i 2, p. 61-76.
- EVANS, N.; ILBERY, B. (1993). «The pluriactivity, part time farm and farm diversification debate». *Environment and Planning A*, vol. 25, núm. 7, p. 945-959.
- FAO (1990) «Rural development through agri-tourism. A guide to developing an agri-tourism enterprise». *Reur Technical Series*, 14.
- FERNÁNDEZ BARDON, Elena (1987). «El turismo rural en España. Algunas iniciativas públicas». *Estudios Turísticos*, vol. 94, núm. 6, p. 63-76.
- (1990) «Consideraciones sobre el turismo rural en España y medidas de desarrollo sobre turismo rural en España». *Estudios Turísticos*, 108, p. 61-82.
- FRASER HART, John (1992). «Nonfarm farms». *Geographical Review*, vol. 82, núm. 2, p. 166-177.
- FUENTE BLANCO, Gloria (1987). «Las jóvenes rurales en la encrucijada del cambio (el caso castellano)». *Agricultura y Sociedad*, 42, p. 47-72.
- GALIANO, Esperanza (1991). «El turismo rural en España». *Estudios Turísticos*, 110, p. 39-46.
- GAMMON, Agnes (1994). «Rural tourism as a factor in rural community economic development for economies in transition». *Journal of Sustainable Tourism*, vol. 2, núm. 1 i 2, p. 51-60.
- GARCÍA MUÑOZ, Adelina (1991). «Familia y división del trabajo en el latifundismo. La fuente oral». *Política y Sociedad*, núm. 9, p. 87-96.
- GARCIA RAMON, Maria Dolores; BAYLINA, Mireia; CÀNOVES, Gemma; VILARINO, Montserrat (1991). «La entrevista en profundidad como método de análisis en geografía rural: mujeres agricultoras y relaciones de género en la costa gallega». *Actas del VI Congreso de Geografía Rural*. Madrid, p. 11-19.
- GARCÍA RAMON, Maria Dolores; CÀNOVES, Gemma; SALAMAÑA, Isabel; VALDOVINOS, Núria (1995). «Farm tourism, gender and the environment in Spain». *Annals of Tourism Research*, vol. 22, núm. 2, p. 267-282.
- GARCIA RAMON, Maria Dolores; CÀNOVES, Gemma (1988). «The role of women on family farm: the case of Catalonia». *Sociologia Ruralis*, vol. 28, núm. 4, p. 263-270.
- GASSON, Ruth (1984). «Farm women in Europe: their need for off-farm employment». *Sociologia Ruralis*, vol. 24, núm. 3 i 4, p. 216-227.
- (1986). «Part time farming. Strategy for survival?». *Sociologia Ruralis*, vol. 24, núm. 3 i 4, p. 364-375.

- (1988). «Changing gender roles. A workshop report». *Sociologia Ruralis*, vol. 28, núm. 4, p. 300-305.
- GENERALITAT DE CATALUNYA (1995). *Guia d'allotjament d'agroturisme 1995*.
- GRANADOS, Vicente (1988). «Nuevas formas de turismo: el turismo rural en Andalucía». *Boletín Económico de Andalucía*, 10, p. 35-51.
- HAUSER, Maria (1991). «Evolución del turismo rural en Austria, intento de aplicación de una idea de marketing al caso del Tirol». *Estudios Turísticos*, 110, p. 19-25.
- HETLAND, P. (1986). «Pluriactivity as a strategy for employment in rural Norway». *Sociologia Ruralis*, vol. 26, núm. 3 i 4, p. 45-56.
- IAKOVIDOU, Olga; TURNER, Caroline (1995). «The female gender in greek agroturism». *Annals of Tourism Research*, vol. 22, núm. 2, p. 481-492.
- IAKOVIDOU, Olga; VALARAVIDOU, Anastasia (1995). «Development planning in agrotourism. The case of Goumenissa». Document inèdit.
- INSITUT D'ESTADÍSTICA DE CATALUNYA (1994). *Anuari de Catalunya 1993*, Barcelona.
- IRELAND, Michel (1993). «Gender and class relations in tourism employment». *Annals of Tourism Research*, vol. 20, p. 666-684.
- JONES, Arwel (1993). «Sustainability and community participation in rural tourism». *Leisure Studies*, vol. 12, p. 147-148.
- KELLER, Peter (1991). «Turismo rural ¿esperanza o ilusión? Una aportación vista desde la perspectiva de Suiza». *Estudios Turísticos*, 110, p. 27-33.
- KELLY, C.; ILBERY, B.; GILLMOR, D. (1992). «Farm diversification in Ireland: evidence from country Wicklow». *Irish Geography*, vol. 25, núm. 1.
- KINNAIRD, Vivian; HALL, Derek (1994). *Tourism: a gender analysis*. Nova York: Wiley.
- (1996). «Understanding tourism processes: a gender-aware framework». *Tourism Management*, vol. 7, núm. 2, p. 95-102.
- LITTLE, Jo (1991). «Theoretical issues of women's non-agricultural employment in rural areas, with illustrations from the U.K.». *Journal of Rural Studies*, vol. 7, núm. 1 i 2, p. 99-105.
- LODA, Mirella (1994). «Il turismo rurale extra-alberghiero nella campagne toscana». *Rivista Geografica Italiana*, 101, p. 251-76.
- LÓPEZ, Anna (1989). *El turismo rural como factor de desarrollo local: cooperación institucional entorno a él*. Madrid: Ministerio de Agricultura, Pesca y Alimentación.
- MACINTYRE, G. (1993). *Sustainable tourism development. Guide for local planners*. OMT.
- MARCHENA, M. (1994). «Turismo y desarrollo regional: el espacio del ecoturismo». *Papers de Turisme*, p. 113-132.
- MARTÍN GIL, Fernando (1994). «Nuevas formas de turismo en los espacios rurales españoles». *Estudios Turísticos*, 122, p. 15-39.
- MATARREDONA, Enrique; IVARS, Josep (1995). «El turismo rural: una actividad para el desarrollo integrado de los municipios rurales de la montaña alicantina». *Investigaciones geográficas*, 14.
- MONTMAGNO, Giovanni; ARANCIO, V. (1991). «Turismo rural y agroturismo. El caso italiano». *Estudios Turísticos*, 110, p. 5-17.
- MORÁN, W.; BLUNDEN, G.; GREENWOOD, Julie (1993). «The role of family farming in agrarian change». *Progress in Human Geography*, vol. 17, núm. 1, p. 22-42.
- MORRO, A. (1994). «Perfil de l'usuari d'agroturisme a Mallorca». *Turisme i Investigació*, 3, p. 223-234.



- MUNTON, Richard; MARSDEN, Terry (1991). «Dualism or diversity in family farming? Patterns of occupancy change in British Agriculture». *Geoforum*.
- MUÑOZ, Francisco (1993). «Turismo y desarrollo». A VALCÁRCEL, R.; TROITIÑO, V.; CAVA, E. *Desarrollo local, turismo y medio ambiente*. Cuenca: Diputación Provincial de Cuenca.
- (1994). «Turismo rural integrado: una fórmula innovadora basada en un desarrollo científico». *Estudios Turísticos*, núm. 121, p. 5-25.
- NATE, Simon (1987). «The role of tourism in sustaining farm structures and communities on the Isles of Scilly». BARQUET, M.; WINTER, M. (ed.) *Who from their labors next? Conflict and practice in rural tourism*. Averbury.
- NOGUÉ, Joan (1985). «Un mètode de treball humanista». *Documents d'Anàlisi Geogràfica*, 6, p. 67-80.
- PEARCE, D. (1992). «Alternative tourism: concepts, classifications, and questions». A SMITH, V.; EADINGTON, W. (ed.) *Tourism alternatives. Potentials and problems in the development tourism*. Filadèlfia: University of Pennsylvania Press.
- PEARCE, Philip (1990). «Farm tourism in New Zealand. A social situation analysis». *Annals of Tourism Research*, 17, p. 337-352.
- PÉREZ, Manuel (1995). «Spanish rural society in transition». *Sociologia Ruralis*, p. 276-296.
- PIGRAM, John (1993). «Planning for tourism in rural areas». A VALCÁRCEL, G.; TROITIÑO, M.A.; CAVA, L. *Desarrollo local, turismo y medio ambiente*. Cuenca: Diputación Provincial de Cuenca.
- RIGOTTI, Fulvia (1987). «Agriturismo: un commento in margine alla legge che lo disciplina». *Geografia Nelle Scuole*, 1, p. 23-27.
- SAMPEDRO GALLEGO, María Rosario (1991). «El mercado de trabajo en el medio rural: una aproximación a través del género». *Política y Sociedad*, 8, p. 25-33.
- SCOTT, P. (1990). «Farm and off-farm family income in Australia». *Geographica Polonica*, 57, p. 137-147.
- SHORTHALL, Sally (1992). «Power and farm wives». *Sociologia Ruralis*, vol. 32, núm. 4, p. 431-476.
- SLEE, Bill; FARR, Helen; SNOWDON, Patrick (1995). «Tourism strategies and rural development». Ponència presentada al *European Congress of Rural Sociology*, Praga, 1-3 d'agost de 1995.
- SORET, Pilar (1992). «Turismo Rural en Navarra». A CASTROVIEJO, M.; HERRERO, Miguel (ed.) *Ecoturismo. Criterios de desarrollo y casos de manejo*. Madrid: Ministerio de Agricultura, Pesca y Alimentación, p. 131-138.
- STRATIGAKI, Maria (1988). «Agricultural modernization and gender division of labour». *Sociologia Ruralis*, vol. 28, núm. 4, p. 248-261.
- SYMES, D.G. (1982). «Part-time farming in Norway». *Geojournal*, vol. 6, núm. 4, p. 351-354.
- VAQUÉ, Empar (1994). «Iniciatives públiques de suport al turisme». *Revista de Girona*, 165, p. 71-75.
- VITTE, Pierre (1995). «Les problèmes de l'agrotourisme en France». *Bulletin de l'Association de Géographes Français*, 1.
- WHATMORE, Sarah (1988). «From women's roles to gender relations. Developing perspectives in the analysis of farm women». *Sociologia Ruralis*, vol. 28, núm. 4, p. 239-247.

- WHEELER, B. (1992). «Is progressive tourism appropriate?». *Tourism Management*, vol. 1, núm. 13, p. 104-105.
- WIGHT, Pamela (1993). «Sustainable ecotourism: balancing economic, environmental and social goals within an ethical framework». *The Journal of Tourism Studies*, vol. , núm. 2, p. 54-66.
- WILLIAMS, Allan; MONTANARI, Armando (1995). *European Tourism. Regions, spaces and restructuring*. Chichester: John Willey & Sons.
- WOZNIAK, Patricia J.; SCHOLL, Kathleen (1990). «Employment motivations of farm spouses». *Lifestyles: Family and Economics Issues*, vol. 11, núm. 4, p. 321-342.