

Migració i assentament de la població: l'exemple del Baix Empordà (1960-1985)¹

Miguel Solana Solana

Grup de Recerca sobre Migracions (GRM)

Universitat Autònoma de Barcelona. Departament de Geografia

08193 Bellaterra (Barcelona). Spain

AntonioMiguel.Solana@uab.es

Data de recepció: maig de 2002

Data d'acceptació definitiva: abril de 2003

Resum

En aquest article es presenten alguns dels resultats obtinguts a partir de l'anàlisi de les altes i baixes residencials d'un conjunt de municipis del Baix Empordà durant dos períodes, 1966-1970 i 1981-1985. L'origen i destinació dels fluxos migratoris, els perfils d'edat i la incidència sobre el mercat laboral són els principals temes que s'hi tracten. El primer quinquenni correspon al període de migracions més massives de la població espanyola a causa dels canvis estructurals que experimentaven la societat i l'economia espanyoles. El segon quinquenni analitzat reflecteix les característiques dels fluxos en un moment de crisi econòmica i de profunda recomposició del sistema de mobilitat català i espanyol. L'explotació de les altes i baixes residencials que es conserven en diferents arxius municipals permet una observació detallada de les característiques d'aquests fluxos migratoris per a unes escales espacials —municipis i comarques—, sobre les quals no existeix cap tipus d'informació proporcionada pels organismes estadístics fins a dates força recents.

Paraules clau: migració, Baix Empordà, poblament.

Resumen. *Migración y asentamiento de la población: el ejemplo del Baix Empordà (1960-1985)*

En este artículo se presentan algunos de los resultados obtenidos a partir del análisis de las altas y bajas residenciales de un conjunto de municipios del Baix Empordà durante dos periodos, 1966-1970 y 1981-1985. El origen y destino de los flujos migratorios, los perfiles de edad y la incidencia sobre el mercado laboral son los principales temas que se tratan. El primer quinquenio corresponde al periodo de migraciones más masivas de la población española debido a los cambios estructurales que experimentaba la sociedad y la economía españolas. El segundo quinquenio analizado refleja las características de los flujos en un momento de crisis económica y de profunda recomposición del sistema de movilidad catalán y español. La explotación de las altas y bajas residenciales que se conservan en diferentes archivos municipales permite una observación detallada de las características de estos flujos migratorios para unas escalas espaciales —municipios y comarcas—, sobre las que, hasta fechas muy recientes, no existe ningún tipo de información proporcionada por los organismos estadísticos.

Palabras clave: migración, Baix Empordà, poblamiento.

1. Voldria agrair els comentaris que Àngels Pascual de Sans, Clara Parramon i dos censors anònims van efectuar sobre unes primeres versions d'aquest article.

Résumé. *Migration et établissement de la population: l'exemple du Baix Empordà (1960-1985)*

On présente dans cet article des résultats obtenus à partir des analyses des inscriptions et des radiations de résidence dans les communes du Baix Empordà pendant les périodes 1966-1970 et 1981-1985. Les principaux thèmes traités sont l'origine et le destin des flux migratoires, les profils d'âge et l'incidence sur le marché du travail. Les cinq premières années correspondent à la période de migrations la plus importante de la population espagnole due aux changements structurels qu'expérimentaient la société et l'économie espagnole. La seconde période de cinq ans analysée reflète les caractéristiques des flux à un moment de crise économique et de profonde recomposition du système de mobilité catalan et espagnol. L'exploitation des inscriptions et des radiations de résidence conservées dans les différentes archives de municipales permet une observation détaillée des caractéristiques de ces flux migratoires pour des échelles spatiales de communes et de circonscriptions au sujet desquelles il n'existait, jusqu'à il y a peu, aucune sorte d'information fournie par des organismes de statistique.

Mots clé: migration, Baix Empordà, population.

Abstract. *Population Migration and Settlement: the Example of Baix Empordà (1960-1985)*

This article presents some of the results obtained from the analysis of residential registration and termination data in a group of municipalities in the Baix Empordà county over the periods from 1966-1970 and 1981-1985. The origin and destination of the migratory flows, age profiles and the effect on the labour market are the main issues covered here. The first five-year period corresponds to the Spanish population's largest period of migration, caused by the structural changes undergone both by the population itself and by the Spanish economy. The second five-year period analysed reflects the characteristics of such flow at a time of economic crisis and of a profound re-composition of the system of Catalan and Spanish mobility. Use of the residential registration and termination data on file in various municipal archives allows for a detailed observation of the characteristics of these migratory flows for spatial scales—municipalities and counties—about which, until very recent times, no kind of information had been provided by statistical organisations.

Key words: migration, Baix Empordà, settlement.

Sumari

Introducció i plantejament del tema	Migració i activitat econòmica
L'estudi de la migració en àrees petites: dificultats i possibilitats	Mobilitat en una societat i una economia en crisi: canvis que es detecten a partir de la crisi econòmica dels anys vuitanta
Presentació de la comarca d'estudi: el Baix Empordà	Reflexions finals
El sistema geogràfic dels fluxos migratoris: la complexitat del sistema de mobilitat	Bibliografia
Característiques socials dels migrants: grup familiar i edat	

Introducció i plantejament del tema

Una de les experiències vitals més impactants per als individus és la migració. És clar que sovint el canvi del lloc de residència a penes té una incidència destacable en la vida de les persones. És el cas, per exemple, dels desplaçaments de curta distància, que moltes vegades només suposen un canvi de residència, però que no afecta la resta de la vida quotidiana. Ara bé, hi ha tota una sèrie de desplaçaments que comporten no només un canvi de residència, sinó també de feina, d'amics, dels llocs i dels paisatges viscuts i coneguts fins aleshores.

El Baix Empordà, com gran part de Catalunya, ha estat durant aquest segle terra de pas i d'assentament per a un gran nombre de persones vingudes d'altres contrades de Catalunya, de la resta d'Espanya i, cada vegada més, de l'estranger. Els estudis realitzats sobre aquest tema han estat molt nombrosos a causa del volum dels fluxos migratoris i de l'impacte social i cultural que han tingut sobre la societat catalana, en especial durant uns períodes determinats. En la major part dels casos són estudis fets des d'una perspectiva general, per exemple, agafant la totalitat del país, però la incidència de la migració és molt més desconeguda pel que fa al seu impacte i a la seva importància comarcal i local.

Gran part d'aquesta desconexió és motivada per la falta d'informació. Si els problemes per obtenir-ne sobre la mobilitat de les persones són grans, encara ho és més per a unitats tan petites com les comarques i els municipis. Així, només des d'una data tan recent com la dècada de 1980 en podem disposar d'una mica. El problema és que tota la informació publicada abans d'aquests anys només és de les províncies o, com a molt, dels municipis més grans del país, cas de Barcelona.

En aquest article s'exposen alguns dels principals resultats obtinguts a partir de l'exploració de les altes i baixes residencials disponibles al Baix Empordà i que formen part de la recerca que va portar a la realització de la tesi doctoral (Solana, 2000). Aquesta exploració permet analitzar amb més detall les característiques dels migrants que arribaren i que marxaren des d'aquesta comarca i plantejar algunes de les conseqüències i dels impactes que va tenir sobre la societat i l'economia empordanesa.

No obstant això, no es va realitzar un buidatge sistemàtic i exhaustiu de tots els arxius, per una banda, per la impossibilitat material de buidar les dades de trenta-sis municipis durant un període que comprèn pràcticament quaranta anys; per una altra banda, es troba la pèrdua de dades, especialment en aquells municipis més petits que no disposaven ni disposen avui dia de gaires mitjans materials i humans.

Així, es va decidir limitar la recollida directa de dades a dos períodes, concretament dos quinquennis²: el de 1966-1970 i el de 1981-1985. Les dades

2. El fet de presentar les dades per quinquennis es deu a dos factors: primer, s'atenueja el problema que presenten els anys censals i padronals durant els quals hi ha una subvaloració

de 1966 a 1970 proporcionen informació sobre els fluxos migratoris i les pautes de poblament en uns moments d'àmplia reestructuració del mercat laboral espanyol i català, de fluxos migratoris caracteritzats pel seu volum i la seva unidireccionalitat. El període 1981-1985 correspon a la crisi econòmica que va marcar un moment d'inflexió en les pautes de mobilitat de la població i que va suposar una redefinició de les característiques del sistema migratori de Catalunya i d'Espanya.

L'altra delimitació va ser espacial. Atesa la impossibilitat d'abastar tots els municipis de la comarca, es va decidir fer un buidatge dels més importants segons la grandària poblacional: la Bisbal d'Empordà, Palafrugell, Palamós i Sant Feliu de Guíxols³ (taula 1). Aquests són representatius dels municipis costaners i, en el cas de la Bisbal d'Empordà, d'un municipi interior, en aquest cas afectat d'una manera indirecta pel sector turístic, i amb un cert teixit industrial especialitzat. Quedaven, per tant, fora d'aquesta selecció els municipis de l'interior més rural. El fet de disposar de part dels seus arxius municipals a l'Arxiu Històric Comarcal de la Bisbal va permetre fer un intent d'exploració i explotació de diversos municipis, la qual cosa enriquiria la informació que ja

Taula 1. Anys dels quals es disposa d'informació en els quatre municipis seleccionats. 1966-1970 i 1981-1985.

	Altes		Baixes	
	1966-1970	1982-1985	1966-1970	1981-1985 ¹
La Bisbal d'Empordà	1966-1970	1982-1985	1966-1970	—
Palafrugell	1966-1970	1981-1985	1966-1970	1981-1985 ¹
Palamós	1966-1970	1983-1985 ²	1966-1970	1981-1985 ^{2,3}
Sant Feliu de Guíxols	1967-1971 ⁴	1981-1985 ^{2,5}	1967-1971 ⁴	1982-1985

1. Les dades de l'any 1982 comencen a l'abril.

2. El buidatge d'altres i baixes va ser fet pel personal de l'arxiu municipal de Palamós, ja que no se'm va concedir permís per fer-ne el buidatge personalment.

3. Les dades de l'any 1981 comencen al juny.

4. A causa de la falta de l'any inicial, vaig decidir en aquest cas compensar-lo amb un altre any, 1971, que coincideix amb el cens de 1970.

5. No hi ha cap alta entre gener i juny de 1981. Les dades de l'any 1983 comencen al març.

Font: elaboració pròpia a partir de les altes i baixes residencials dels arxius històrics i municipals de la comarca.

dels moviments migratoris, ja que durant els tres primers mesos de l'any les altes i baixes s'incorporen directament al cens o padró d'aquell any; segon, perquè, al tractar-se de municipis relativament petits, s'augmenta el grau de significació estadística.

3. El cas de Torroella de Montgrí constitueix un cas especial a causa de la precària situació del seu arxiu municipal, que va impossibilitar trobar la informació per als períodes delimitats. Només es van poder localitzar dades per al període comprès entre el març de 1981 i l'any 1983 i altes per al període entre 1971 i 1975. A causa d'aquestes mancances, es va optar per desestimar aquest municipi.

es tenia a partir dels municipis més importants de la comarca. Això no obstant, la informació en aquests casos es va revelar força defectuosa a causa del fet que hi ha tota una sèrie de llacunes, les sèries no estan completes i no es disposen de dades per als anys vuitanta, ja que segurament encara es troben als ajuntaments respectius. No es pot descartar la pèrdua d'una part de la documentació de cada municipi.

Per tant, les pautes de mobilitat que es poden dibuixar a partir de les dades analitzades no són representatives de la totalitat del conjunt comarcal. Ara bé, sí que permeten copsar alguns dels trets que van tenir els fluxos migratoris durant els períodes seleccionats, ja que es tracta dels quatre municipis més grans de la comarca, origen i destinació de gran part de la mobilitat.

L'estudi de la migració en àrees petites: dificultats i possibilitats

Comença a ser un fet comú ressaltar la mobilitat com un dels temes sobre el qual la informació és força incompleta. Així, dels tres fenòmens demogràfics fonamentals: natalitat, mortalitat i mobilitat, aquest últim és el que pateix un grau més elevat de subestimació (Livi-Bacci, 1993; Arango, 1985). Un problema bàsic és l'absència —i potser la impossibilitat— d'establir una classificació clara. En aquest sentit, certes convencions són recollides pels organismes estadístics, en especial en els intents de delimitar la migració respecte a la resta de formes de mobilitat.

L'estadística de referència per a l'estudi dels fluxos de població l'ha constituït des de principis dels anys seixanta l'Estadística de Variacions Residencials —EVR—. Aquesta, resultat del flux constant d'altres i baixes residencials sobre el padró municipal, suposa una aproximació a la mobilitat de la població molt més acurada i precisa que no pas els saldos migratoris estimats de què es disposava fins aquell moment.

Ara bé, l'EVR ha estat una font fortament criticada per les seves mancances i imprecisions. Un nombre impossible de migracions no queden registrades per aquest sistema estadístic; existeixen reticències per part d'alguns ajuntaments a l'hora de comunicar aquestes baixes a l'Institut Nacional d'Estadística i, per tant, perdre habitants i fons procedents de l'Estat. Per últim, hi ha l'absència d'informació sobre els desplaçaments intramunicipals o, en un altre ordre de coses, les consideracions fiscals que poden fer els individus respecte al lloc més adequat per fixar-hi la residència. Diverses modificacions introduïdes durant el 1987 —així, per exemple, es va passar a tramitar conjuntament l'alta i la baixa padronal— han millorat la recollida dels canvis de residència i, consegüentment, s'ha produït un augment dels moviments registrats a tot Espanya (Pujadas, García Coll, 1995; García Coll, Puyol, 1997; Pascual de Sans, Solana, 1995).

En segon lloc, tenim l'escassetat de dades per a àmbits territorials petits, fora dels municipis més grans. Només des de 1980 l'antic Consorci d'Informació i Documentació de Catalunya, ara Institut d'Estadística de Catalunya, ha començat a proporcionar dades d'altres i baixes municipals per a tots els muni-

cipis de Catalunya. Abans d'aquesta data tot el que podem fer és una estimació de la mobilitat a partir del creixement total de la població i dels saldos migratoris. I no va ser fins al 1988 que aquestes dades es van desglossar per municipis segons procedència i destinació i altres variables socioeconòmiques com ara l'edat, l'estat matrimonial, el nivell d'estudis i la nacionalitat.

La falta d'informació municipal només pot ser reemplaçada mitjançant l'explotació de les altes i baixes residencials que encara es conserven en diversos arxius municipals i històrics. Això permet disposar d'una valuosa informació, amb tota una sèrie de mancances, però que permet perfilar una mica més les característiques de la mobilitat de la població.

A part de determinar el volum dels fluxos migratoris, una dada relativament poc interessant, les altes i baixes municipals són una font estadística rica i poc explotada pel que fa referència a conèixer alguns dels trets socials i econòmics dels components dels fluxos migratoris. En concret, és possible determinar el municipi d'origen i destinació. Altres informacions que es poden obtenir són: l'edat, el sexe, el lloc de naixement i la professió. A partir de 1980 és possible obtenir informació de la «professió actual» en el lloc de destinació, la «professió anterior» al lloc d'origen i el «motiu» pel qual s'ha efectuat el canvi de residència. Són totes variables que és aconsellable tractar amb prudència. Van ser aquestes les variables que van presentar més problemes a l'hora de codificar-les per al seu posterior tractament estadístic. Els formularis s'estructuren com tot un seguit de «preguntes» obertes i, per tant, les respostes són força disperses, cosa que implica nombrosos problemes per assignar, especialment en el cas de la professió, algunes respostes a una categoria laboral determinada.

Presentació de la comarca d'estudi: el Baix Empordà

El Baix Empordà es troba localitzat al nord-est de Catalunya. Forma part de la plana empordanesa, que es va segmentar administrativament en dues comarques a partir de la divisió territorial de Catalunya de 1936: l'Alt Empordà i el Baix Empordà. L'Empordà, com a conjunt, ha generat un dels volums més elevats de literatura, científica i no científica, de tot Catalunya i és una de les zones més preuades per tota una sèrie de valors, entre els quals cal destacar els paisatgístics i culturals. Ara bé, la delimitació i la pròpia existència de la comarca del Baix Empordà ha estat i continua sent objecte de debat.

La comarca del Baix Empordà la conformen trenta-sis municipis que sumen una extensió d'uns 700 km² i l'any 1996 acollia una població de 95.986 persones, repartides, això sí, d'una forma bastant heterogènia entre les poblacions costaneres i les de l'interior (figura 1). La capital administrativa és la Bisbal d'Empordà, una de les poques capitals comarcals que té menys població que alguns dels municipis de la seva comarca. En el cas del Baix Empordà s'ha de subratllar que això no ha estat com a conseqüència d'una evolució recent en les pautes de localització de la població. Municipis com ara Calonge, Palafrugell, Palamós, Sant Feliu de Guíxols i Torroella de Montgrí ja tenien uns volums poblacionals similars a la Bisbal a principi de segle. En aquest sentit, sovint

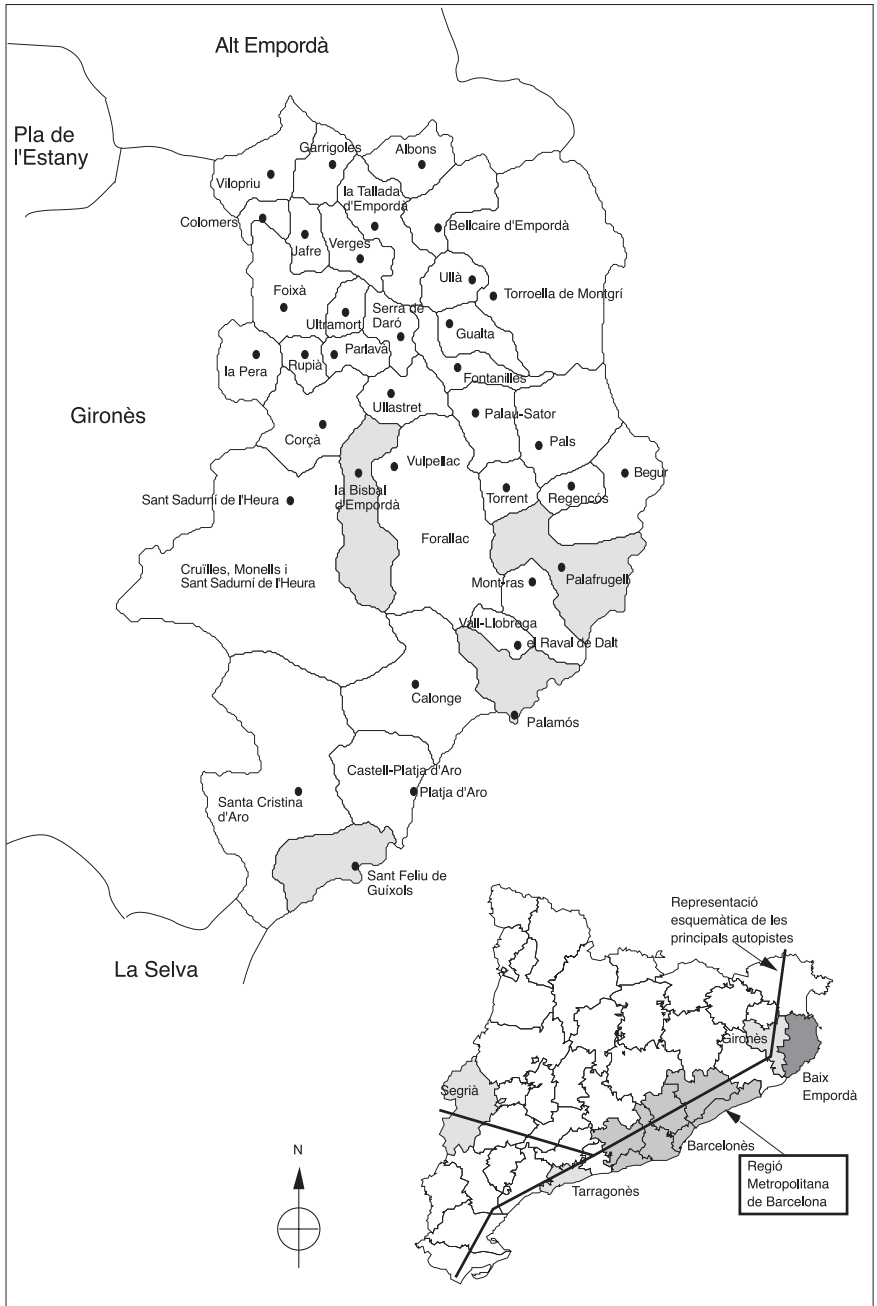
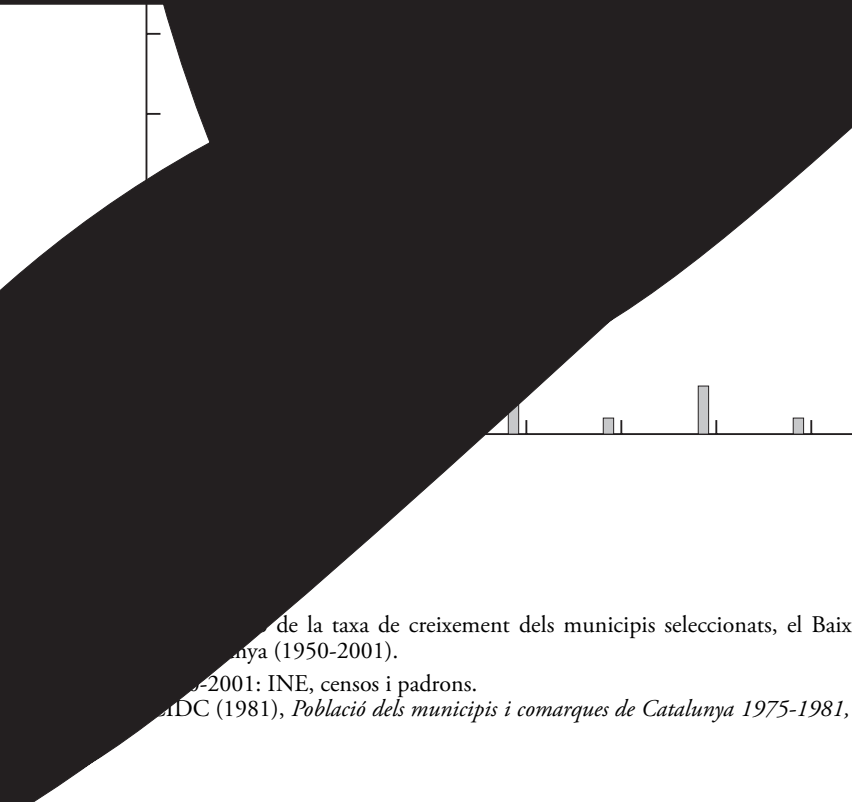


Figura 1. Divisió municipal del Baix Empordà.



de la taxa de creixement dels municipis seleccionats, el Baix
Catalunya (1950-2001).
1950-2001: INE, censos i padrons.
IDC (1981), *Població dels municipis i comarques de Catalunya 1975-1981*,

Malgrat tenir un teixit industrial esquifit, alguns municipis disposen d'una destacable indústria de desenvolupament endogen, com són les manufactures del suro a les poblacions de Palafrugell, Palamós i Sant Feliu de Guíxols, i la indústria de la ceràmica i dels materials per a la construcció a la capital comarcal, la Bisbal d'Empordà, i els municipis que l'envolten. Es tracta d'un tipus d'indústria que ha aprofitat alguns dels principals recursos naturals de la comarca, com és l'extensió i la qualitat dels boscos d'alzines sureres de la serra de les Gavarres o les argiles.

Per altra banda, el segon aspecte que cal considerar és la seva posició i possible evolució dintre de la dinàmica de transformació econòmica i espacial que les noves condicions de desenvolupament del capitalisme tenen sobre el conjunt de l'espai i la societat catalana. Així, les relacions de tot tipus entre aquesta comarca amb el que són les ciutats —la ciutat real i no el simple territori que delimita el municipi administratiu— de Barcelona i Girona tenen un paper destacat en la seva dinàmica econòmica i, és clar, sobre l'evolució en l'assentament i la mobilitat de la població.

El sistema geogràfic dels fluxos migratoris: la complexitat del sistema de mobilitat

Un primer element d'aproximació a la mobilitat en aquells anys es presenta a la taula 2. S'hi pot observar com tots quatre municipis considerats tenen un saldo migratori clarament positiu derivat d'un nombre d'altres que, més o menys, dobla el nombre de baixes. L'àmplia transformació de l'estructura econòmica deguda a la irrupció del turisme i la construcció, en el cas dels municipis costaners, i a la bonança industrial, en el cas de la Bisbal, explica aquesta capacitat d'atracció de població.

Els fluxos procedents de fora de Catalunya mostren un fort pes dintre del conjunt de les altes. L'origen d'aquests fluxos són bàsicament determinades poblacions andaluses amb les quals cada municipi empordanès va anar construint uns lligams i un corrent continu de mobilitat en els dos sentits, unes veritables xarxes migratòries. Així, Palafrugell es constitueix en localitat de referència per a la població que procedeix o que es dirigeix a Campillos (Màlaga) i Pozo Alcón (Jaén); la Bisbal d'Empordà estableix vincles amb Cuevas Bajas (Màlaga); Palamós amb Pozo Alcón i Huesa (Jaén), i, per últim, Sant Feliu de Guíxols, amb Adra (Almeria) i Fonelas i Baza (Granada). Tanmateix, l'anàlisi en detall de l'origen dels migrants permet detectar unes àrees territorials més extenses que els municipis abans citats, amb una sèrie de trets físics i humans comuns.

Ara bé, les dades també mostren l'existència d'una xarxa de desplaçaments més complexa i heterogènia, composta per fluxos que tenen el seu origen en

4. Barbaza ja indica la importància en aquells anys de la mobilitat dintre de la mateixa província de Girona, a la que «dóna», això no obstant, un únic sentit: des de les àrees de l'in-

Taula 2. Origen i destinació dels fluxos de població (altes i baixes residencials). La Bisbal d'Empordà, Palafrugell, Palamós i Sant Feliu de Guíxols. Percentatge (1966-1970).

Procedència (altes)					
	La Bisbal d'Empordà	Palafrugell	Palamós	Sant Feliu de Guíxols	4 municipis
Baix Empordà	46,3	40,7	31,3	13,6	32,1
<i>Rodalties*</i>	35,3	24,3	16,9	8,5	20,3
Resta Girona	8,6	10,5	10,6	9,4	9,9
RMB**	4,0	4,4	3,0	7,2	4,8
Resta Catalunya	2,1	2,6	1,4	3,6	2,6
Resta Espanya	36,0	37,8	50,4	49,9	43,5
Estranger	2,8	3,3	3,3	12,6	5,9
N.c.***	0,2	0,8	0,0	3,6	1,3
Total	100,0	100,0	100,0	100,0	100,0
Base	570	1.051	639	905	3.165
Destinació (baixes)					
	La Bisbal d'Empordà	Palafrugell	Palamós	Sant Feliu de Guíxols	4 municipis
Baix Empordà	44,9	30,7	17,8	12,2	24,7
<i>Rodalties</i>	19,9	15,5	7,2	5,7	11,4
Resta Girona	14,3	15,6	9,5	14,5	13,6
RMB	19,5	16,3	23,5	33,3	23,2
Resta Catalunya	5,1	4,3	8,1	1,5	4,6
Resta Espanya	16,2	29,5	34,8	35,4	30,4
Estranger	0,0	1,6	5,4	2,3	2,5
N.c.	0,0	1,9	0,9	0,8	1,1
Total	100,0	100,0	100,0	100,0	100,0
Base	272	576	443	475	1.766

* *Rodalties*: es considera en aquest subapartat els municipis geogràficament més pròxims i amb una vinculació més intensa. **La Bisbal**: Corçà; Cruïlles, Monells i Sant Sadurní; Forallac. **Palafrugell**: Begur, Mont-ras, Regencós, Torrent. **Palamós**: Calonge, Vall-Llobrega. **SFG**: Castell-Platja d'Aro, Santa Cristina d'Aro.

** Regió Metropolitana de Barcelona: Alt Penedès, Baix Llobregat, Barcelonès, Garraf, Maresme, Vallès Occidental i Vallès Oriental.

*** N.c.: no consta o no s'ha pogut identificar la població d'origen o de destinació.

Font: elaboració pròpia a partir de les altes i baixes residencials dels arxius històrics i municipals de la comarca.

terior cap al litoral, «Tanmateix, hi ha també veritables migracions econòmiques de curt radi, motivades per la recerca de feina [...]. Les localitats de sortida formen un planter difús en tota la província sense una orientació preferencial. L'única constant és el sentit únic de l'interior vers el litoral» (Barbaza, 1988, p. 117).

àrees més pròximes des del punt de vista geogràfic o cultural⁴. Podem observar la importància que ja en aquella època tenien els desplaçaments de distància més curta, els intracomarcals. En segon lloc, apareixen els originats en altres comarques gironines, excepte en el cas de Sant Feliu de Guíxols, on hi ha una forta presència de persones procedents de l'estranger, fonamentalment de França i altres països europeus.

La mobilitat estrictament residencial en aquells anys era elevada. Els canvis en l'estructura econòmica i laboral incidien en el reforçament de les tendències, ja històriques a la comarca, cap a la concentració en els municipis més grans i, en general, en tota la franja costanera. S'ha de tenir en compte, a més, que l'arribada d'un contingent destacat d'algunes persones procedents d'altres contrades de Catalunya, però en especial de la resta d'Espanya i, en menor mesura, de l'estranger, també contribuïa a elevar els nivells de mobilitat i, en especial, de mobilitat intracomarcal. La seva condició de nousvinguts, de població que es trobava en un procés incipient d'inserció social i laboral en la comarca en cerca de feina i habitatge els feia un col·lectiu predisposat al desplaçament.

La constatació d'aquest fenomen només es pot fer si es disposa d'una sèrie de dades que recullin la successió de desplaçaments i assentaments que realitza un individu al llarg de la seva vida. Com que no és possible disposar d'aquesta informació, en la taula 3 s'ha fet una aproximació a partir de les àrees de procedència/destinació i la naturalesa de les persones. En primer lloc, és convenient constatar el fort pes de la població nascuda fora de Catalunya en la mobilitat del conjunt d'àrees de procedència i de destinació. Són, en total, 2.219 altes i 1.390 baixes enfront de les 946 altes i les 376 baixes per al conjunt de nascuts a Catalunya. Si tenim en compte que el total de població resident en els quatre municipis i nascuda fora de Catalunya es movia al voltant del 30%, mentre que la nascuda a la comarca era de prop del 55% i l'altre 15% era població nascuda a la resta de Catalunya⁵, podem constatar clarament aquesta «sobrerepresentació» dels nascuts fora de Catalunya en els fluxos d'aquests municipis.

El pes dels nascuts fora de Catalunya dintre de tots els fluxos segons àrees de procedència és destacable, amb un màxim del 97,2% en les altes procedents de la resta d'Espanya i de l'estranger i un mínim del 29,5% en les altes procedents de la resta de la província de Girona. Entre aquests dos extrems se situa una dada força interessant, que és la dels fluxos procedents d'un altre

5. S'han calculat aquests percentatges a partir de les dades proporcionades per Cals i Güell (1984, p. 44) que utilitza la informació facilitada per J. Pruneda i altres, *La demografia de les comarques gironines*, un estudi realitzat per a la Diputació de Girona, però no publicat, sobre el Padró de 1975. Per això, s'han de prendre amb prudència, ja que hi ha un decaïment respecte a les dades d'altres i baixes que es van buidar en aquesta recerca entre els cinc i els deu anys, aproximadament. Els percentatges per als quatre municipis són: 52,2% pels nascuts al Baix Empordà, 13,5% pels nascuts a la resta de Catalunya i 34% pels nascuts fora de Catalunya.

Taula 3. Altes i baixes als quatre municipis del Baix Empordà per naturalesa segons procedència i destinació. Percentatge (1966-1970).

Altes	Naturalesa					Total	Base
	Baix Empordà	Resta Girona	Resta Catalunya	Resta Espanya i estranger			
Baix Empordà	36,8	10,8	2,9	49,5	100,0	1.015	
Resta Girona	12,2	49,7	8,7	29,5	100,0	312	
RMB	5,9	6,5	45,1	42,5	100,0	153	
Resta Catalunya	0,0	3,7	39,5	56,8	100,0	81	
Resta Espanya	0,7	1,0	1,1	97,2	100,0	1.376	
Estranger	16,7	5,9	2,7	74,7	100,0	186	
N.c.*	4,8	4,8	0,0	90,5	100,0	42	
Total	14,7	9,6	5,6	70,1	100,0		
Base	464	305	177	2.219		3.165	
Baixes	Naturalesa					Total	Base
	Baix Empordà	Resta Girona	Resta Catalunya	Resta Espanya i estranger			
Baix Empordà	20,2	3,2	2,8	73,9	100,0	436	
Resta Girona	21,7	10,0	3,3	65,0	100,0	240	
RMB	16,1	3,4	6,4	74,1	100,0	409	
Resta Catalunya	6,1	1,2	13,4	79,3	100,0	82	
Resta Espanya	6,0	2,6	0,4	91,0	100,0	536	
Estranger	9,1	0,0	2,3	88,6	100,0	44	
N.c.*	5,3	5,3	0,0	89,5	100,0	19	
Total	14,0	3,9	3,4	78,7	100,0		
Base	248	68	60	1.390		1.766	

* N.c.: no consta o no s'ha pogut classificar.

Font: elaboració pròpia a partir de les altes i baixes residencials dels arxius històrics i municipals de la comarca.

municipi del Baix Empordà. Els nascuts fora de Catalunya acaparen quasi el 50% d'aquests desplaçaments de curta distància. En segon terme, es troben els nascuts al Baix Empordà, amb un 36,8%, cosa que en principi respon a la mobilitat entre les principals ciutats de la comarca, però tampoc no s'ha de descuidar el pes que en aquests moviments tenia el desplaçament de la població des dels municipis més rurals i petits de la comarca.

La mobilitat genera mobilitat. Les persones que durant aquests anys havien efectuat un moviment migratori que suposava un desplaçament tan llarg no només en termes físics sinó també socials i culturals, estaven predisposades a continuar movent-se. El fet d'ésser una població, en principi, poc assentada en una localitat concreta, que es movia per les oportunitats de feina i que segu-

rament no tenia un habitatge en propietat, la feia estar especialment predisposada a nous canvis de lloc de residència. Efectuat aquell moviment migratori, sovint el primer, que suposava un canvi radical en el seu espai de vida i que comportava tants trencaments amb allò que era conegut, la resta de desplaçaments s'anaven succeint segurament de manera més fàcil. Girona no només era una de les províncies espanyoles amb una taxa d'immigració entre províncies més elevada, sinó que també se situava al capdamunt respecte a la taxa de mobilitat dintre de la pròpia província⁶.

La immigració en aquells anys al conjunt de Catalunya i a certes localitats és un fet àmpliament reconegut i estudiat. Ara bé, l'emigració des de Catalunya o des dels seus pobles i ciutats ha quedat molt més amagada. És cert que el volum absolut és menor si el comparem amb la immigració, però aquest fet no pot justificar l'oblit d'una part de la migració que, per una altra banda, es constituirà en l'eix dels estudis que es faran a partir dels anys vuitanta, molts dels quals estan vinculats amb el tema del «retorn».

La composició per àrees de destinació de l'emigració mostra certes semblances amb la corresponent a les altes (taula 2). Els desplaçaments cap a la resta d'Espanya —sense tenir en compte Catalunya— són destacables. El «retorn», en un sentit ampli, ja és present i es pot apuntar, encara que de manera indirecta, a partir de la constatació que hi ha bastant coincidència entre les principals localitats i províncies que són lloc d'origen i de destinació dels fluxos migratoris.

Així mateix, el pes dels nascuts a la resta d'Espanya i a l'estranger sobre el total de desplaçaments que es dirigeixen a localitats fora de Catalunya és molt elevat (91,0%) (taula 3). Els nascuts al Baix Empordà tenen un pes destacat en els fluxos que es dirigeixen a d'altres municipis de la pròpia comarca, i en aquells extracomarcals que tenen com a destinació la resta de comarques gironines i els municipis que formen part de l'actual Regió Metropolitana de Barcelona —RMB—. Però fins i tot aquí el pes dels nascuts a la resta d'Espanya és majoritari. En molts casos, aquells immigrants que provenen d'altres contrades d'Espanya van utilitzar els principals nuclis de la comarca com a primera localitat d'estada, per a posteriorment dirigir-se i instal·lar-se en unes altres poblacions del Baix Empordà.

El fet diferencial més destacat de les baixes respecte a les altes és el de la importància que tenen la resta de comarques gironines i la RMB, amb un paper destacat, en el cas de les baixes, de la capacitat d'atracció de les capitals provincials —Girona i Barcelona—. Una vinculació que es mantindrà fins als nostres dies però que experimentarà alguns canvis a partir dels anys vuitanta. El nombre de persones procedents de Girona i Barcelona s'incrementarà molt, tant en xifres absolutes com en termes relatius, mentre que les baixes des dels municipis empordanesos cap a aquelles ciutats cauran a la meitat.

6. Aquestes dades s'han de prendre amb precaució. L'esmicolament de la província en petits municipis fa elevar «artificialment» la seva taxa de mobilitat intraprovincial, tal com passa en nombroses províncies del nord d'Espanya amb una estructura municipal similar.

La taula 2, per tant, mostra un panorama de la mobilitat d'aquests municipis força més complex que el que presenta un reduccionisme imperant i que fa prevaler en certs moments i en certes àrees uns determinats fluxos sobre uns altres, uns determinats orígens i destinacions sobre uns altres.

Característiques socials dels migrants: grup familiar i edat

Les altes i baixes residencials permeten tenir una certa informació de la composició dels grups familiars que es desplacen. En cadascuna de les butlletes d'inscripció apareix la persona o persones que es donen d'alta o de baixa i el parentiu entre elles. No obstant això, no es pot saber quina part de cada família es dona d'alta o de baixa i quina part de la família resta en el municipi anterior de residència.

El nombre mitjà de persones que apareixen en cada document d'alta era de 2,8 durant el quinquenni 1966-1970, superior a les que es donaven de baixa —2, 3— i clarament per sobre de les que es registraran en el quinquenni 1981-1985, amb dues persones, tant per altes com per baixes, en un context de clara reducció de la fecunditat. Una primera impressió que s'obté d'aquestes dades és el predomini o, almenys, la importància que tenien els desplaçaments de famílies senceres: pares, mares, fills i filles i, a vegades, avis i àvies durant el quinquenni de 1966-1970. El percentatge de persones que consten com a «dependents» enfront dels «caps de família» era elevat. En el cas de les altes de 1966-1970, la relació entre els dependents i els caps de família era del 64%-36%, respectivament, encara que en les baixes hi ha una paritat més gran, 56%-44%. Una paritat que també és apreciable, tant en les altes com en les baixes, en el període 1981-1985, on els percentatges oscil·len al voltant de la meitat en cada cas.

Això no obstant, és possible que no surtin a la llum els desplaçaments previs fets per una persona sola, de tempteig, de primeres estades plantejades de manera temporal, sense propòsit de fer un assentament més o menys definitiu en el lloc. Aquests primers desplaçaments eren efectuats majoritàriament per homes. Una vegada es donava una certa consolidació en una sèrie de temes bàsics com ara l'allotjament i la feina, es procedia a la reagrupació amb el trasllat de la resta del grup familiar i la consegüent alta en el municipi de residència. Per tant, un nombre, de quantificació impossible, de desplaçaments estacionals i/o temporals ha quedat fora dels sistemes de registre d'altes i baixes residencials. En una comarca com el Baix Empordà, amb una especialització econòmica tan dependent d'activitats amb una forta fluctuació del seu mercat laboral com són el turisme i la construcció, segurament es produeix una pèrdua estimable de desplaçaments que no han quedat registrats per l'EVR.

L'altre aspecte que es va considerar —aquest de forma més àmplia— és l'edat. L'edat té l'avantatge de ser una variable consignada en qualsevol tipus de documentació i que no planteja problemes per a la seva categorització. A pesar de la seva simplicitat, permet caracteritzar amb força precisió un aspecte important dels moviments migratoris i la possible incidència que puguin tenir sobre les societats d'origen i destinació.

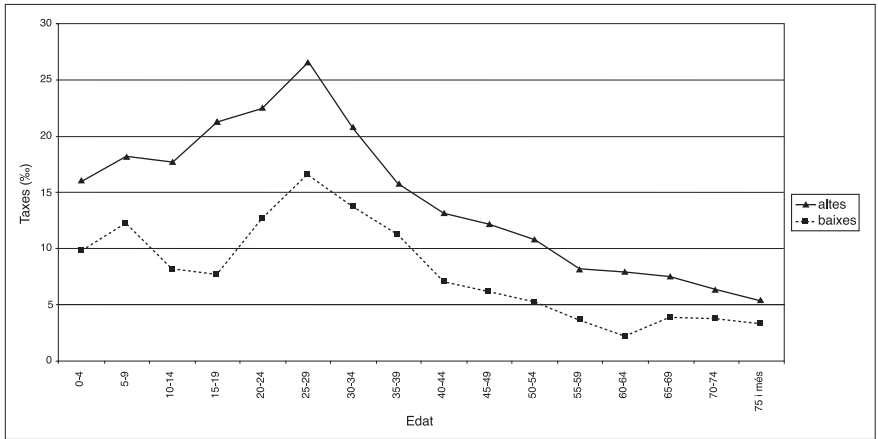


Figura 3. Taxa d'immigració (altes) i d'emigració (baixes) per edats. Quatre municipis del Baix Empordà (1966-1970).

Font: elaboració pròpia a partir de les altes i baixes residencials dels arxius històrics i municipals de la comarca.

Per a la població: CIDC (sense any, no publicat), *Tabulació del censo de població de 1970. Gerona província*. Taula 1-6.

La població de referència correspon a la de 1970, ja que no existeixen dades a nivell municipal per a l'any 1965 ni per al 1960, any que es podria agafar de base per fer una extrapolació fins al 1965.

S'han considerat, per tant, com a població de referència només les dades de l'any final del període i no la mitjana entre l'inici i el final.

Una primera aproximació a la migració per edat es dona en la figura 3, on s'han representat les taxes d'immigració i emigració per edats. Com es pot observar, les taxes corresponents a les altes sempre es mantenen a un nivell força superior a les baixes a totes les edats, cosa que es correspon amb el creixement per migració que van experimentar aquells municipis durant els anys seixanta i setanta. La moda se situa en el grup d'edat de 25 a 29 anys, però amb màxims que van des dels 15 fins als 35 anys, aproximadament. Són uns perfils que corresponen, en els seus trets més generals, al «model de mobilitat segons l'edat»⁷, amb un clar predomini dels desplaçaments en les edats corresponents als joves i als adults joves, que es pot considerar relacionat amb el procés d'emancipació familiar que normalment, en les societats del sud d'Europa, passa pel matrimoni i l'inici de la vida laboral.

7. En anglès, *model migration schedule*. Una descripció sintètica, però força il·lustrativa, de diversos estudis efectuats sobre mobilitat i edat es pot trobar a Boyle, Halfacree, Robinson (1998).

Una segona aproximació a la mobilitat per edats es troba a la figura 4, on es presenta la distribució de les altes i les baixes segons edats i sexe per a tots dos períodes considerats. En aquest cas no es tracta de taxes sinó de percentatges, ja que la informació a nivell municipal del cens de 1970 no desglossa les edats de la població per sexes. La representació d'aquests percentatges en forma de piràmide permet observar a simple cop d'ull la composició per edats i sexe i els canvis que experimenten els fluxos entre els dos períodes.



En general, els trets generals del model de la mobilitat abans esmentats s'adeqüen més a la migració durant el quinquenni 1981-1985 que no pas ho feien durant el quinquenni 1966-1970. El descens progressiu de la mobilitat en els grups de més edat, durant el període 1966-1970, és menys pronunciat i els percentatges, en general, mostren menys divergències des del grup de 0 a 4 anys fins al grup de 40 a 44 anys, en especial en el cas de les altes, les quals tenen un nombre de persones «dependents» molt elevades. Les dades corresponents al període 1966-1970 adquireixen una forma més semblant a la del conjunt de la població. La mobilitat sembla ser menys selectiva i afectar de manera més homogènia les persones, fruit segurament del trasbalsament que sobre la societat tenien unes transformacions econòmiques, laborals i territorials d'una magnitud i una rapidesa sense precedents en la història més immediata⁸.

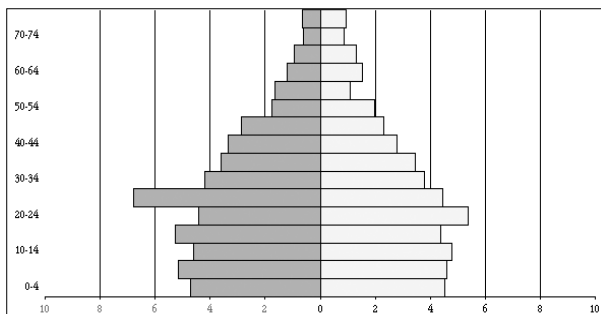
Per altra part, a la figura 5 s'han construït unes piràmides en certa forma *sui generis*, ja que no hi ha representada l'habitual diferenciació entre sexes. S'ha considerat interessant tenir en compte els dos tipus de desplaçaments considerats com a «extremes»: «mateixa comarca» i «resta d'Espanya». Per una part, aquells que es donen dintre de la comarca, els que es podrien assimilar amb les migracions de curta distància, respecte als moviments migratoris que suposen un desplaçament de llarga distància i, en principi, impliquen un canvi més substancial en els punts de referència dels individus, les seves condicions de vida i segurament la seva activitat econòmica: els desplaçaments des d'altres punts d'Espanya (exclosa Catalunya). La seva representació en forma de piràmide permet copsar visualment les diferències entre les dues procedències per un mateix període temporal, així com veure l'evolució posterior. A diferència de les piràmides «clàssiques», els percentatges s'han calculat sobre el total de migrants de cada categoria.

En el cas de les altes de 1966-1970, és possible constatar la seva especificitat, tal com ja s'ha indicat anteriorment. Els quatre municipis més importants de la comarca es converteixen en destinació per a un ampli ventall de persones de totes les edats, majoritària entre els grups d'edat dels joves, però



8. En aquest mateix sentit s'han expressat Puga González, Abellán García (1998) en analitzar, per al conjunt d'Espanya, la trajectòria migratòria per edats de diferents generacions. Durant els anys cinquanta i seixanta totes les generacions van rebre l'efecte de les importants transformacions socials i econòmiques, encara que van tenir una repercussió especial sobre la generació nascuda entre els anys 1921 i 1930. Amb posterioritat sembla que el procés de concentració progressiva de la mobilitat a unes edats determinades s'ha anat accentuant.

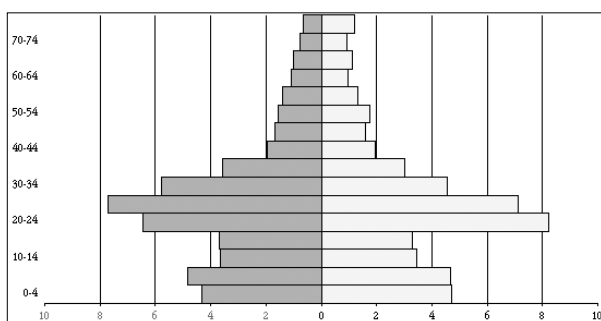
Percentatges
d'altes residencials
per edats
període 1966-1970

homes 
dones 





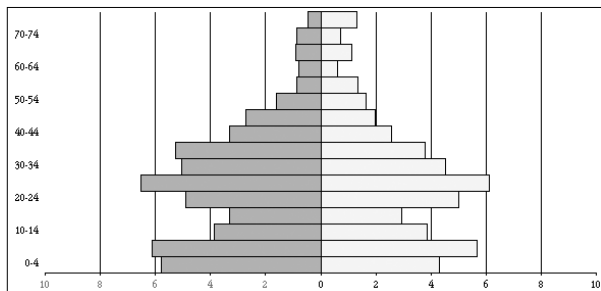
Percentatges
d'altes residencials
per edats
període 1981-1985

homes 
dones 





Percentatges
de baixes residencials
per edats
període 1966-1970

homes 
dones 



Percentatges
de baixes residencials
per edats
període 1981-1985

homes 
dones 

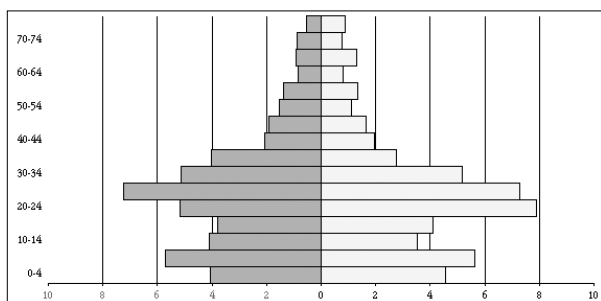

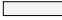
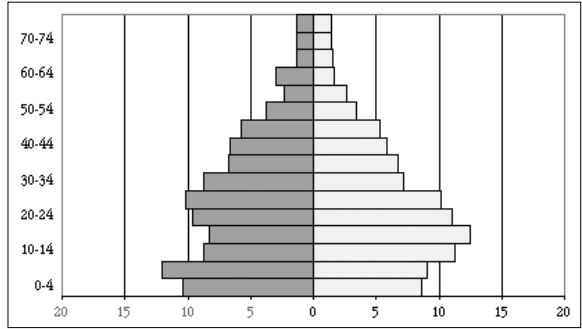


Figura 4. Altes i baixes residencials als quatre municipis del Baix Empordà per sexe segons edat. Percentatges (1966-1970 i 1981-1985).



Font: elaboració pròpia a partir de les altes i baixes residencials dels arxius històrics i municipals.

Percentatges
d'altres residencials
per edats
període 1966-1970

mateixa comarca 
resta d'Espanya 



Percentatges
d'altres residencials
per edats
període 1981-1985

mateixa comarca 
resta d'Espanya 

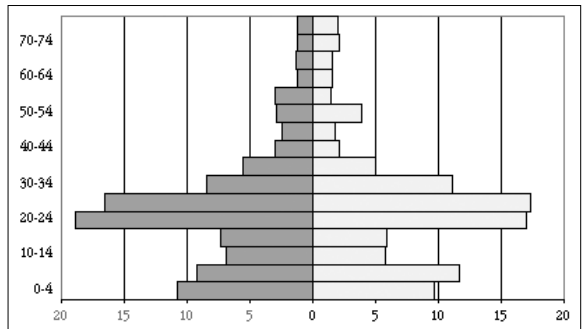


Figura 5. Altres residencials als quatre municipis del Baix Empordà per edat segons procedència i destinació (1966-1970 i 1981-1985).

Font: elaboració pròpia a partir de les altes i baixes residencials dels arxius històrics i municipals.

on també hi va haver un important component de població per sobre dels trenta anys. Respecte a les altes procedents de la resta d'Espanya, es pot apreciar la seva joventut. L'edat modal se situa en els 15 i els 19 anys i, en segon terme, els grups de 10 a 14 anys i 20 a 24 anys. S'ha de tenir en compte que l'edat d'entrada al mercat laboral, en aquells anys, era més baixa per la menor prevalença dels estudis entre la població jove i per una edat legal menor d'accés al treball assalariat.

En el cas de les altes procedents de la mateixa comarca, els grups d'edat modals se situarien en els infants de 5 a 9 anys i en els adults de 25 a 29 anys. En aquest cas, es tractaria d'uns desplaçaments amb una presència més elevada de parelles joves amb fills petits. Com ja s'ha assenyalat abans, una part significativa de les altes i baixes intracomarcals estaven protagonitzades per les persones procedents de la resta d'Espanya. Una població que semblaria presentar uns nivells de mobilitat superiors als de la població autòctona.

Migració i activitat econòmica

A partir de l'anàlisi de l'estructura per edats d'altres i baixes ja es perfila el tipus de població que arribava i marxava d'aquests municipis i les possibles interrelacions amb el mercat laboral. La informació es pot completar amb l'activitat professional d'aquestes persones que es desplacen⁹. Aquesta variable és prou complicada de tractar a causa de la dificultat d'establir una categorització clara que permeti recollir l'enorme varietat de feines. Això s'han d'afegir els problemes derivats de la mala declaració i possible ocultació d'una part de l'ocupació. Les categories que es van adoptar per classificar aquesta variable segueixen les que utilitzen els serveis estadístics respecte a la professió¹⁰.

En les taules i figures anteriors s'ha procedit a mostrar i a comentar les dades de manera conjunta, resultat del sumatori dels quatre municipis. Tanmateix, aquí s'ha considerat més il·lustrativa la presentació individual de cada municipi ateses les especificitats de les seves estructures econòmiques (figura 6).

Una primera observació que és convenient fer està relacionada amb els peons. La seva importància varia molt en funció de la localitat. La presència més elevada de peons va lligada a una presència més elevada, a la vegada, de treballadors de la construcció. A Palafrugell i Sant Feliu de Guíxols la suma de les dues categories dona un percentatge similar, un 53% del total d'ocupats; Palamós queda per sota, amb un 40%, i el mínim es registra a la Bisbal, amb un 24%. La Bisbal, per la seva localització interior, va quedar més al marge del *boom* turístic i de la construcció.

En general, és possible observar una clara concentració de les altes en aquells sectors d'activitat dominants a cada localitat. Malauradament, no és possible disposar de les dades de la distribució professional del total de la població en aquells anys, per establir el grau més o menys elevat de concentració de la població nouvinguda en unes branques econòmiques determinades enfront dels «autòctons». Una aproximació la tenim a partir de les dades més properes de què es disposa per a l'any 1975¹¹ (taula 4). Hi ha una correspondència

9. Només és possible, en aquest apartat, fer menció a les altes per als anys 1966-1970, ja que per a les baixes durant aquells anys no es recollia cap tipus d'informació sobre l'ocupació de les persones.
10. Es va procedir a agrupar les feines en deu categories: professionals, directius, administratius, empleats del comerç, altre personal dels serveis, agricultors i similars, treballadors de la construcció, treballadors de la indústria, treballadors dels transports i peons. La categoria «peó» es presenta de forma separada, ja que sovint no hi ha més informació respecte al sector d'activitat econòmica en què treballa la persona. Encara que es pot aventurar que una gran part de peons treballen en la construcció, no s'ha de deixar de banda una part, impossible d'estimar amb la informació de què es disposa, que treballés com a peó a la indústria, principalment surera o de la ceràmica, o bé com a peó agrícola. És per aquest motiu que es va decidir mantenir aquesta categoria separada en lloc d'incloure-la dintre del grup «treballadors de la construcció».
11. CIDC (sense anys, no publicat), *Dades estadístiques del padró municipal d'habitants de 1975. Catalunya (per comarques i municipis)*.

en la majoria de categories entre la distribució professional del conjunt de la població ocupada i la distribució professional de les altes registrades entre 1966 i 1970. Ara bé, les altes corresponents al grup dels treballadors industrials, de la construcció i els peons —sumats conjuntament— superen àmpliament la presència que tenen en el conjunt de l'ocupació a la comarca. L'elevada presen-

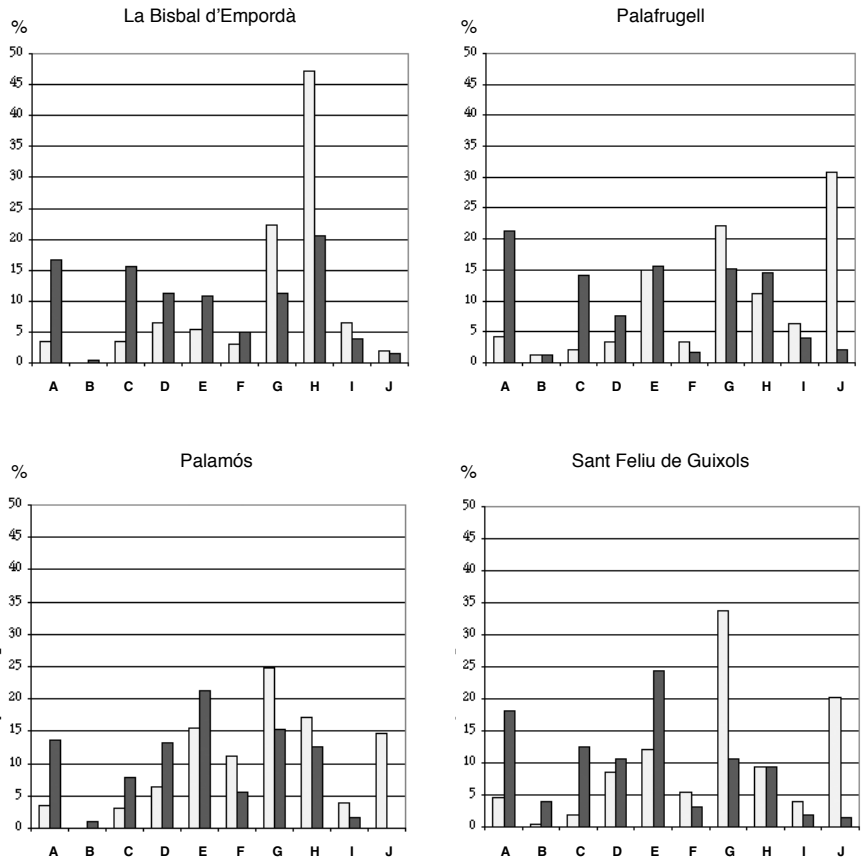


Figura 6. Altes residencials per professió*. La Bisbal d'Empordà, Palafrugell, Palamós, Sant Feliu de Guixols (1966-1970 i 1981-1985).

Professions: A) professionals; B) directius; C) serveis administració; D) comerç; E) altre personal de serveis; F) agricultors; G) treballadors construcció; H) treballadors indústria; I) treballadors transport; J) peons.

* La primera barra, de to més clar, correspon al percentatge del quinquenni 1966-1970, la segona barra al quinquenni 1981-1985.

Font: elaboració pròpia a partir de les altes residencial dipositades als arxius històrics i municipals.

Taula 4. Distribució professional de la població ocupada a la Bisbal, Palafrugell, Palamós i Sant Feliu de Guíxols el 1975 i de les altes registrades entre 1966 i 1970.**Distribució professional de la població ocupada el 1975**

	La Bisbal	Palafrugell	Palamós	Sant Feliu de Guíxols
Professionals i tècnics	5,4	3,6	3,3	3,2
Personal directiu d'administració i d'empreses	1,9	1,0	1,7	1,8
Funcionaris i personal de l'administració en general	9,7	9,0	9,8	9,4
Personal de transports i comunicacions	5,6	4,1	6,5	3,1
Propietaris i venedors de comerç	11,7	11,4	13,9	11,8
Treballadors d'hoteleria i serveis	5,5	12,2	8,2	12,8
Forces armades i personal de protecció i seguretat	0,5	1,7	1,6	2,0
Treballadors agraris (propietaris i assalariats)	3,5	4,1	8,1	3,5
Treballadors manuals (excepte construcció i assimilats)	45,8	34,2	33,7	31,3
Treballadors de la construcció	8,8	18,0	11,6	18,1
Professions no especificades	1,6	0,7	1,6	3,0
<i>Treballadors manuals + construcció</i>	<i>54,6</i>	<i>52,2</i>	<i>45,3</i>	<i>49,4</i>
Total	100,0	100,0	100,0	100,0
Base	2.842	4.947	4.019	5.059

Distribució professional de les altes registrades entre 1966 i 1970

	La Bisbal	Palafrugell	Palamós	Sant Feliu de Guíxols
Professionals i tècnics	3,5	4,2	0,4	4,5
Directius	0,0	1,3	3,4	0,3
Serveis administratius	3,5	2,1	2,6	1,9
Treballadors del transport	6,5	6,3	3,9	3,9
Venedors i comerciants	6,5	3,4	6,4	8,4
Altres serveis	5,5	15,0	15,5	12,0
Agricultors	3,0	3,4	11,2	5,5
Treballadors de la indústria	47,3	11,1	17,2	9,4
Treballadors de la construcció	22,4	22,2	24,9	33,8
Peons	2,0	30,9	14,6	20,1
<i>Treballadors indústria + construcció + peons</i>	<i>71,6</i>	<i>64,1</i>	<i>56,7</i>	<i>63,3</i>
Total	100,0	100,0	100,0	100,0
Base	201	379	233	308

Font: distribució professional de la població ocupada el 1975: CIDC (sense any, no publicat), dades estadístiques del padró municipal d'habitants de 1975. Catalunya (per comarques i municipis). Distribució professional de les altes registrades entre 1966 i 1970: elaboració pròpia a partir dels arxius històrics i municipals.

cia de població forana —bàsicament de la resta d'Espanya— en aquestes activitats, amb les repercussions que té sobre la mobilitat, especialment de curta distància, feia que la mobilitat d'aquests grups professionals fos molt intensa i se situés en uns nivells remarcables a tots quatre municipis.

Les poblacions costaneres mostren el fort impacte que el turisme va tenir sobre la seva estructura econòmica. La forta creació d'ocupació es feia en un context de creixement generalitzat de la demanda de mà d'obra per part del conjunt de municipis de la Costa Brava. El recurs a la població autòctona no semblava ser suficient per arribar a cobrir els llocs de treball que es creaven. Davant d'aquestes mancances, els empresaris van optar per cercar noves estratègies de captació de treballadors, que van passar sovint pel contacte directe amb nombroses poblacions del sud d'Espanya¹².

Si bé en un principi els fluxos es podien preveure com a fortament estacionals a causa de la limitació de la temporada turística a un període molt concret, la possibilitat de simultanejar diferents ocupacions, en especial amb la construcció, va produir un fenomen d'assentament progressiu de la població. Assentament que es va consolidar amb el procés de reagrupació familiar. Malgrat això, no són els serveis —comerç, transport o altre personal dels serveis que inclou la branca de l'hoteleria i restauració— les activitats a les quals es dirigeix aquesta població novinguda segons l'explotació de les altes i baixes padronals, sinó que la construcció hi té un pes més elevat.

Tanmateix, s'ha de fer una matisació important. Les altes i baixes padronals només recullen una de les múltiples activitats que cada persona pot fer al llarg de l'any. Normalment correspondrà a aquella que la persona consideri la principal. Per tant, la combinació de feines, una pràctica força comuna, en un territori tan dinàmic i amb una clara especialització turística era freqüent. La construcció es convertia en el sector que proporcionava ocupació als homes durant gran part de l'any. La forta estacionalitat turística que tradicionalment ha tingut aquest sector feia que gran part de l'activitat a la construcció s'aturés de manera obligatòria, per part de les autoritats municipals.

12. Cals indica la funcionalitat que la immigració tindrà sobre el desenvolupament turístic a la Costa Brava, no només com a subministradora de mà d'obra, sinó pressionant els salaris del sector a la baixa: «en el procés de creixement demogràfic impulsat pel turisme, el component immigratori és molt important. També important serà la immigració temporal de mà d'obra per a cobrir gran part dels llocs de treball en activitats estacionals lligades al cicle turístic (seran, generalment, els que requereixen menys qualificació, si bé hi haurà també una importació notable de quadres, de procedència geogràfica molt variada, amb predomini de Barcelona). Es tracta de treballadors originaris, principalment, de regions rurals deprimides —Castella, Aragó, Andalusia, Extremadura...—. Aquesta importació de mà d'obra serà fonamental per a controlar el creixement dels salaris en el sector, els quals, almenys pel que fa concretament a l'hoteleria, experimenten durant el període 1963-75 un empitjorament relatiu considerable [...], fet que seria decisiu per a explicar la desaparició progressiva de l'alternança que una part de la població activa resident permanentment en els municipis de la costa o contrades veïnes feia del treball en determinats sectors (especialment, el de la construcció) amb el treball en el sector turístic» (Cals, 1982, p. 64-65).

pals, durant l'estiu i que els ocupats es desplaressin cap als serveis turístics. Acabada la temporada, la construcció de les infraestructures turístiques i les segones residències retornava a la seva posició de dinamitzadora de l'activitat econòmica de la comarca.

A tot això s'ha d'afegir l'ocultació del treball productiu de les dones, amb una tendència cap a la concentració en els sectors dels serveis i, dintre d'aquest, en activitats com ara el comerç, el servei domèstic, l'hoteleria i restauració o l'ensenyament, per citar només algunes de les branques més destacades i, en el cas específic del Baix Empordà, la indústria surera. Les dones a la comarca del Baix Empordà han tingut un paper molt més important del que les estadístiques dibuixen. L'elevada oferta de treball juntament amb una situació on els salaris en el sector de l'hoteleria i restauració es mantien relativament elevats, convertia aquestes noves activitats que es desenvolupaven a la comarca en porta d'entrada al món laboral per a un gruix important de dones, tant autòctones com foranes.

Fora de les categories professionals que s'han mencionat, la resta té un pes mínim. Només en el cas de Palamós és possible observar uns trets diferencials a partir del significatiu percentatge dels que consten com a agricultors i similars. En aquest cas, pescadors procedents d'altres contrades de Catalunya i, sobretot, del litoral mediterrani sud, Almeria i Múrcia principalment, que es van dirigir cap a un dels ports pesquers més importants de Catalunya.

Una menció a part mereixen les categories de professionals d'un nivell més elevat de qualificació que aquí estan subdividides en professionals i directius. Totes dues presenten nivells baixos, tot i que augmentaran, i molt, en el quinquenni 1981-1985 i ho seguiran fent fins a l'actualitat. Ara bé, aquests nivells estan en consonància amb l'estructura ocupacional general dels municipis, on el pes de les dues categories era molt reduït en aquells anys.

Per últim, s'ha considerat la possibilitat que existeixin divergències entre la professió que realitzen les persones d'acord amb la seva procedència. I, en concret, d'aquells individus de la resta d'Espanya que venien majoritàriament d'algunes poblacions andaluses. Per aquest motiu, a la figura 7 es creuen una sèrie de procedències que s'han considerat com a més significatives amb la variable «professió». En concret, s'ha fet una primera distinció entre desplaçaments dintre del Baix Empordà, els procedents de la resta de Catalunya i els procedents de la resta d'Espanya. Com s'ha apuntat anteriorment, són en els fluxos procedents de la resta de Catalunya on hi ha una proporció més elevada de persones nascudes a Catalunya, mentre que en els intracomarcals i, especialment, els procedents de la resta d'Espanya i l'estranger, el pes majoritari correspon a població nascuda fora de Catalunya.

A trets generals es pot constatar com els procedents d'altres municipis del Baix Empordà i de la resta d'Espanya mostren una distribució força paral·lela entre els distints grups professionals. Pel seu cantó, els procedents de la resta de Catalunya tenen una concentració més elevada —no gaire important però significativa— en les categories de professionals i tècnics i en la categoria dels treballadors dels serveis (administratius, treballadors del comerç i altres serveis).

I, per contra, una «subrepresentació» en les categories de treballadors de la indústria, la construcció i en la categoria dels peons. Les altes procedents de la resta d'Espanya concentren els seus efectius precisament en aquests tres grups, un 72% del total.

Mobilitat en una societat i una economia en crisi: canvis que es detecten a partir de la crisi econòmica dels anys vuitanta

El quinquenni 1981-1985 marca uns mínims en els nivell de mobilitat de la població espanyola. Les migracions més massives i de llarg recorregut que tenien un pes destacat en l'estructura dels fluxos de mobilitat pràcticament desapareixen. La forta polarització entre àrees d'origen i àrees de destinació s'atempera i es passa a una situació de més compensació dels fluxos, de la immigració i l'emigració. Els saldos migratoris, ja siguin positius o negatius, se suavitzen de manera generalitzada en tot el territori. Aquest quinquenni es podria

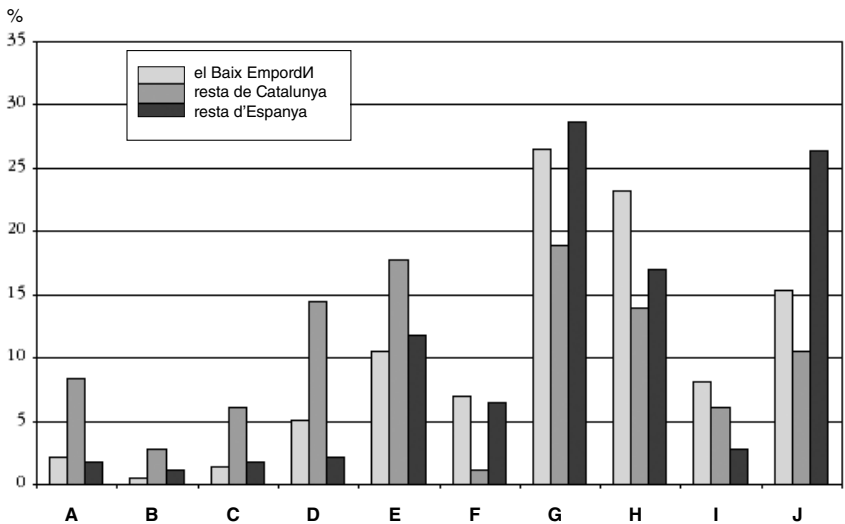


Figura 7. Altes residencials (4 municipis) per procedència segons professió (1966-1970).

Professions: A) professionals; B) directius; C) serveis administració; D) comerç; E) altre personal de serveis; F) agricultors; G) treballadors construcció; H) treballadors indústria; I) treballadors transport; J) peons.

Font: elaboració pròpia a partir de les altes residencials dipositades als arxius històrics i municipals.

En nombre absolut, els ocupats procedents d'altres municipis del Baix Empordà són 370; de la resta de Catalunya, 180, dels quals 95 procedien de la resta de Girona; 54, de la RMB, i 31, de la resta de Catalunya; de la resta d'Espanya, 507. El total d'ocupats procedents de l'estranger es va situar en un discret nombre de 52 persones.

definir com un període de transició, de ruptura i canvi en el caràcter de la mobilitat. La posterior embranzida de la migració a partir de mitjan dècada dels anys vuitanta no presentarà les mateixes característiques ni tindrà les mateixes repercussions sobre la distribució de la població. En aquest context general, quines van ser les característiques de la mobilitat durant aquest quinquenni al Baix Empordà?

El nombre d'altres registrades pels quatre municipis roman pràcticament invariable en relació amb el període abans analitzat de 1966-1970, mentre que augmenta, i força, el nombre de baixes (taula 5). El volum d'altres intracomarcals es manté estable si comparem les dades de 1981-1985 amb les

Taula 5. Origen i destinació dels fluxos de població (altres i baixes residencials). La Bisbal d'Empordà, Palafrugell, Palamós i Sant Feliu de Guíxols. Percentatge (1981-1985).

Procedència i altres					
	La Bisbal d'Empordà	Palafrugell	Palamós	Sant Feliu de Guíxols	Suma 4 municipis
Baix Empordà	48,3	34,8	33,3	18,3	32,7
<i>Rodalties</i>	27,1	15,0	13,8	11,6	15,8
Resta Girona	17,4	10,5	10,8	21,6	14,2
RMB	17,8	26,4	22,8	25,5	23,9
Resta Catalunya	3,6	5,6	2,7	4,4	4,3
Resta Espanya	11,0	18,6	18,2	16,6	16,8
Estranger	1,3	3,3	11,1	4,9	5,4
N.c.	0,6	0,9	1,1	8,6	2,7
Total	100,0	100,0	100,0	100,0	100,0
Base	528	1.162	881	769	3.340
Destinació i baixes					
	La Bisbal d'Empordà	Palafrugell	Palamós	Sant Feliu de Guíxols	Suma 3 municipis
Baix Empordà	—	40,1	30,9	24,2	33,1
<i>Rodalties</i>	—	20,5	12,7	16,7	17,1
Resta Girona	—	15,1	14,8	22,3	16,9
RMB	—	7,1	12,9	16,1	11,2
Resta Catalunya	—	3,5	3,2	1,8	3,0
Resta Espanya	—	31,7	36,3	31,3	33,0
Estranger	—	1,6	0,7	1,7	1,3
N.c.	—	0,8	1,2	2,6	1,4
Total	—	100,0	100,0	100,0	100,0
Base	—	1.076	750	654	2.480

Font: elaboració pròpia a partir de les altes i baixes residencials dels arxius històrics i municipals de la comarca.

presentades a la taula 2 per al període 1966-1970. Els canvis es concentren en els fluxos que tenen el seu origen fora de la comarca. Així, els desplaçaments de més distància, els provinents de la resta d'Espanya, cauen a més de la meitat en el conjunt dels municipis. Mentre que aquells procedents de la resta de Catalunya i, en especial, els de la Regió Metropolitana de Barcelona experimenten un clar augment. En concret, aquests últims van passar de les 153 persones, el quinquenni 1966-1970, a les 798, una dècada després. Barcelona i, en un segon pla, Girona se situen entre els deu primers municipis d'origen de les altes en les quatre localitats empordaneses, considerades tant en conjunt com de forma individual. Un canvi de tendència que s'anirà consolidant i que agafarà més embranzida a partir de la segona meitat dels anys vuitanta.

El nombre de persones procedents de l'estranger es manté força estable. La majoria són espanyols que vénen dels països europeus o estrangers amb nacionalitat d'un país de l'Europa occidental. Encara no són els anys d'entrada més «massiva» de persones procedents de l'estranger amb altres nacionalitats diferents de l'espanyola, cas dels marroquins al Baix Empordà.

Mens canvis, en termes relatius, experimenten les baixes quant a la seva distribució per destinacions. Però no en nombre absolut, ja que augmenten amb força les que es dirigeixen cap als municipis del Baix Empordà i la resta de comarques gironines i també, encara que en menor mesura ja que es partia de nivells elevats, cap a la resta d'Espanya. Aquestes que, en un principi, se suposa que haurien d'haver experimentat un increment molt més fort, propiciat com a conseqüència de la crisi econòmica i el retorn cap als llocs d'origen d'una part dels antics immigrants que van arribar en les dècades precedents. L'única destinació que cau de manera apreciable és la que es dirigeix cap a la RMB. Barcelona i la seva àrea metropolitana deixa de constituir una zona d'atracció pels fluxos procedents del Baix Empordà.

Ja s'ha fet referència anteriorment a la distribució per edats de les altes i baixes residencials (figura 4). Durant aquest quinquenni (1981-1985) hi ha més apropament al que es podria denominar com a «model clàssic» de la mobilitat per edats. La mobilitat es concentra en uns grups d'edat determinats, bàsicament entre els 20 a 30 anys, per caure pronunciadament a continuació. El grup de 40-44 anys sembla, en aquest sentit, que marqui un punt de trencament. La mobilitat es fa molt més selectiva i, es podria dir, no afecta de manera tan indiscriminada el conjunt de la població com en el quinquenni corresponent als anys seixanta.

La comparació entre altes procedents de la mateixa comarca o de la resta d'Espanya (figura 5) mostra com es produeix aquest efecte de concentració de la mobilitat en unes edats concretes. Les altes, independentment de la procedència, mostren una forta disparitat amb les de deu o quinze anys abans. La població que es dona d'alta ni és tan jove ni tan madura com en el quinquenni que s'ha estudiat anteriorment.

En qualsevol cas, la situació ha variat força, tal com es pot apreciar a la figura 8, en comparació amb el perfil de la mobilitat segons edat en els anys

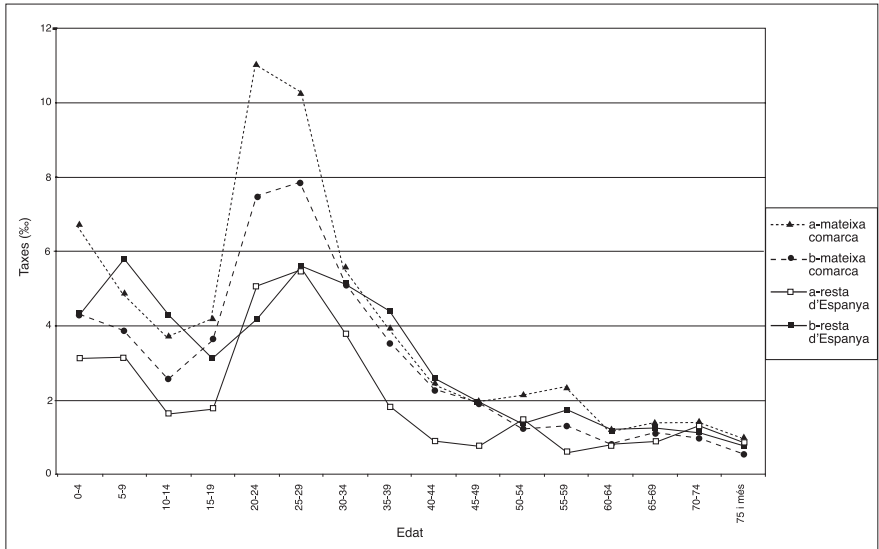


Figura 8. Taxes d'immigració (altes) i d'emigració (baixes) per origen i destinació segons edat. Quatre municipis (1981-1985).

a-mateixa comarca: altes des de la mateixa comarca.

b-mateixa comarca: baixes a la mateixa comarca.

a-resta d'Espanya: altes des de la resta d'Espanya (exclosa Catalunya).

b-resta d'Espanya: baixes a la resta d'Espanya (exclosa Catalunya).

Font: elaboració pròpia a partir de les altes i baixes residencials dels arxius històrics i municipals. Per a la població: cens de 1981 i padró de 1986, web de l'IEC.

seixanta. D'aquesta figura és especialment interessant observar l'evolució de les altes i baixes amb la resta d'Espanya. La crisi i les seves repercussions incideixen en un *sorpasso* de les baixes que fa que en aquests municipis es mantinguin pràcticament a totes les edats per damunt del nivell de les altes. Únicament entre els grups d'edat dels 20 als 30 anys hi ha un cert equilibri, la qual cosa demostraria que la comarca encara conserva un cert potencial d'atracció de gent jove que s'insereix en el món laboral. A partir d'aquesta edat, les baixes sobrepassen àmpliament les altes, una part important de les quals segurament estan constituïdes per moviments de retorn de la població anteriorment desplaçada a aquests municipis.

A nivell professional la comparació amb el quinquenni 1966-1970 (taula 6) mostraria els canvis i les repercussions que la crisi industrial i l'aturada de la construcció van tenir en aquells anys. Pel que fa a les altes dels quatre municipis —no es disposa de les baixes per comparar—, es podria dir que la distribució entre categories es fa més homogènia i no tan esbiaixada cap a les categories de treballadors de la construcció, la indústria i els peons. Del conjunt d'altes la categoria «peó» pràcticament desapareix, però això no suposa un increment

Taula 6. Altes (1966-1970 i 1981-1985) i baixes (1981-1985) per professió segons origen i procedència. Percentatge.

Altes	Total		Baix Empordà		Resta de Catalunya		Resta d'Espanya	
	1966-70	1981-85	1966-70	1981-85	1966-70	1981-85	1966-70	1981-85
Professionals	3,4	18,4	2,2	7,7	8,3	27,9	1,8	16,1
Directius	1,2	1,8	0,5	0,9	2,8	1,6	1,2	1,6
Personals dels serveis administració	2,4	12,7	1,4	10,3	6,1	18,2	1,8	5,7
Personal del comerç	6,0	11,0	5,1	10,5	14,4	14,4	2,2	4,1
Altres personals dels serveis	12,6	19,3	10,5	20,5	17,8	14,4	11,8	29,5
Agricultors	5,5	3,9	7,0	4,0	1,1	2,0	6,5	8,8
Treballadors de la construcció	26,0	14,2	26,5	21,4	18,9	7,7	28,6	12,4
Treballadors de la indústria	18,4	14,6	23,2	20,0	13,9	10,1	17,0	15,5
Treballadors dels transports	5,2	2,9	8,1	3,0	6,1	3,2	2,8	3,1
Peons	19,4	1,3	15,4	1,6	10,6	0,4	26,4	3,1
Total	100,0	100,0	100,0	100,0	100,0	100,0	100,0	100,0
Base	1.121	1.198	370	429	180	494	507	193

Baixes	Total		Baix Empordà		Resta de Catalunya		Resta d'Espanya	
	1966-70	1981-85	1966-70	1981-85	1966-70	1981-85	1966-70	1981-85
Professionals	—	17,5	—	11,8	—	27,2	—	16,1
Directius	—	2,3	—	2,4	—	2,2	—	2,6
Personals dels serveis administració	—	11,8	—	11,5	—	16,9	—	6,5
Personal del comerç	—	11,4	—	14,5	—	11,0	—	6,5
Altres personals dels serveis	—	21,1	—	14,2	—	23,5	—	27,8
Agricultors	—	4,1	—	3,3	—	1,5	—	8,3
Treballadors de la construcció	—	17,3	—	24,2	—	7,0	—	17,8
Treballadors de la indústria	—	10,5	—	14,2	—	8,1	—	8,3
Treballadors dels transports	—	2,9	—	3,0	—	2,2	—	3,0
Peons	—	1,2	—	0,6	—	0,4	—	3,0
Total	—	100,0	—	100,0	—	100,0	—	100,0
Base	—	859	—	330	—	272	—	230

Font: elaboració pròpia a partir de les altes i baixes residencials dels arxius històrics i municipals.

percentual de les categories corresponents als treballadors de la construcció i la indústria, les quals també descendeixen en tots quatre municipis —a excepció dels treballadors industrials a Palafrugell i a Sant Feliu de Guíxols—. Les categories professionals que guanyen més pes en les altes que registren aquests municipis estan relacionades amb els serveis, cas dels serveis administratius, el comerç i el conjunt d'altre personal dels serveis. Aquestes són tres branques que es mantenen força estables pel que fa al seu pes en l'estructura ocupacional del conjunt de quatre municipis. Si el 1975 donaven feina a un 40% dels ocupats de la comarca, a l'any 1986 mantenien el mateix percentatge. A la pèrdua conjuntural d'importància de la indústria i la construcció, per culpa dels embats de la crisi, han de sumar-se les tendències de fons del mercat laboral i de l'economia cap a una empenta més forta del conglomerat d'activitats que s'articulen en el sector serveis.

Per una altra part, aquests quatre municipis i en general tota la comarca es constitueixen —i ho continuaran fent amb posterioritat— en destinació d'uns fluxos on cada vegada tindran un pes més destacat alguns segments d'alta qualificació laboral i professional. Són els que s'han englobat sota la categoria de «professionals» i que correspon a metges, arquitectes, enginyers, advocats, personal docent i altres tècnics i especialistes superiors en els serveis i la indústria. En el cas de Palafrugell, per exemple, aquesta passa a ser la primera categoria en importància quantitativa.

Per últim, tenim les altes i, en aquest cas també, les baixes per categoria professional i procedència (taula 6 i figura 9). La distribució segons professió i àrea de procedència o destinació, tant en les altes com en les baixes, mostra un gran paral·lelisme. Pel que fa a les altes, el ja comentat descens de les categories de peons, treballadors de la construcció i treballadors de la indústria és fa evident per a totes les procedències, tot i que en el cas de les altes procedents de la resta de Catalunya encara mantenen els percentatges més baixos, com ja passava en el quinquenni 1966-1970. I, significativament, és en la categoria de treballadors de la construcció on es produeix un canvi significatiu, amb el màxim percentatge per les altes procedents d'altres municipis del Baix Empordà. Les persones procedents de la resta d'Espanya ja no desenvolupen en una proporció tan elevada com abans feines relacionades amb la indústria i la construcció. Els serveis agafen el relleu i molt especialment la categoria d'«altre personal dels serveis», on tenen una gran importància els serveis d'hoteleria i restauració, seguretat i servei domèstic.

La crisi econòmica dels anys vuitanta s'afegeix a una progressiva estabilització de les plantilles que treballen en les activitats turístiques de temporada. La necessitat de mà d'obra durant les puntes estacionals de l'època turística es pot cobrir amb la població resident a la comarca. Un altre canvi important el tenim en el nombre de professionals i tècnics qualificats, que augmenta força el seu pes en les altes procedents de la resta d'Espanya. Amb tot, el percentatge més elevat d'aquests continuarà corresponent, tal com succeïa en els anys 1966-1970, als procedents de la resta de Catalunya. Ara, a més, són força nombrosos en xifres absolutes. Els professionals aniran adquirint cada cop més pes

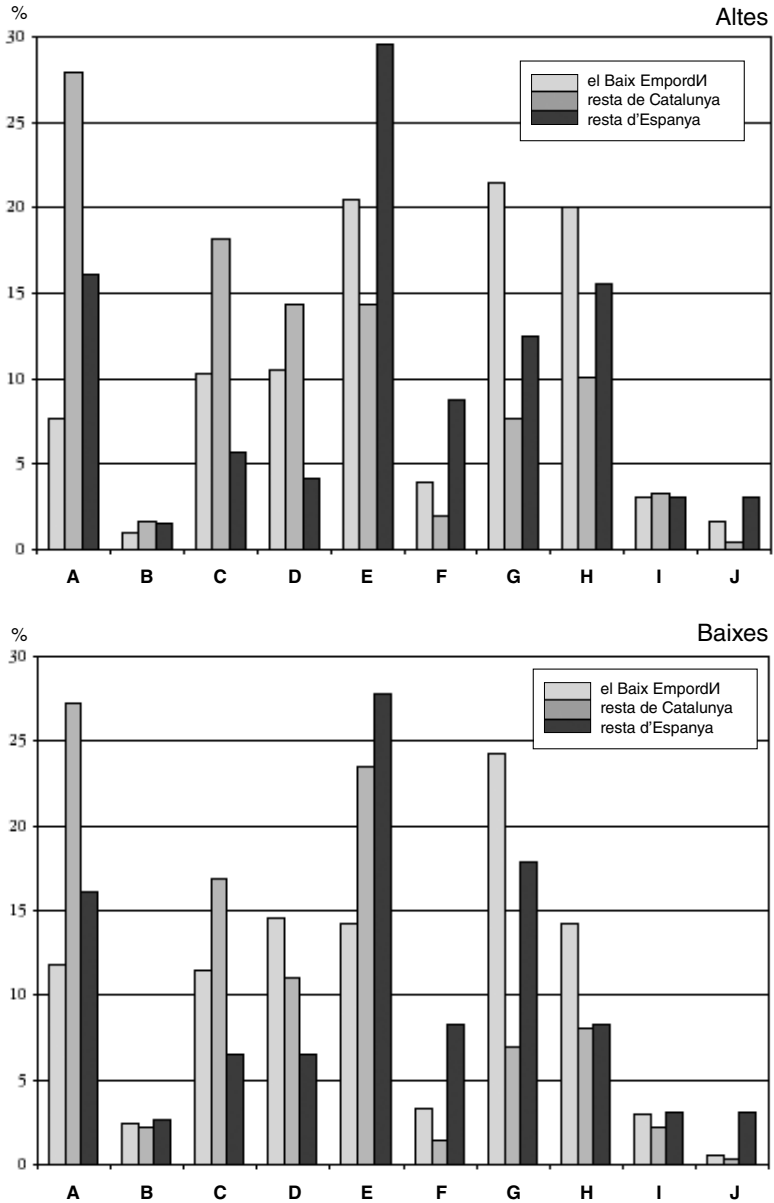


Figura 9. Altes i baixes per procedència segons professió. Quatre municipis (1981-1985).
Professions: A) professionals; B) directius; C) serveis administració; D) comerç; E) altre personal de serveis; F) agricultors; G) treballadors construcció; H) treballadors indústria; I) treballadors transport; J) peons.

Font: elaboració pròpia a partir de les altes i baixes residencials dels arxius històrics i municipals.

en els fluxos de mobilitat, en les altes i baixes d'aquests quatre municipis, la comarca i tot Catalunya.

Reflexions finals

El quinquenni 1966-1970 és representatiu a Espanya del període de fluxos més massius, amb predomini dels desplaçaments de llarga distància i la polarització entre àrees de sortida i d'arribada. Correspon al període que comunament s'ha qualificat d'èxode rural i d'urbanització. El quinquenni 1981-1985 s'inscriu en un marc completament diferent. La crisi econòmica d'aquells anys va fer disminuir de manera apreciable la mobilitat de la població i va aturar, en gran mesura, els processos de concentració de la població. Es tracta d'un moment de transició i ruptura en el qual ja es van configurant les característiques que els desplaçaments de població, cada vegada més importants, tindran a partir d'aquells anys. La possibilitat d'explotar una font d'informació interessant, però sovint infrautilitzada, com són les altes i les baixes padronals dels diferents municipis permet acostar-se als trets específics de la mobilitat i de les persones que la protagonitzaren en aquells dos períodes.

El sistema geogràfic de fluxos

L'observació i anàlisi dels desplaçaments de població mostra la complexitat més gran del sistema migratori de la comarca respecte a la reduccionista consideració que sovint en fem. Si bé el 1981-1985 es constitueix en un període d'increment dels fluxos emigratoris cap a Espanya —en part de «retorn» de població cap als seus llocs d'origen—, aquest no és un fenomen nou, ja que des dels anys seixanta hi ha un nombre significatiu de baixes cap a d'altres poblacions d'Espanya. Així mateix, malgrat la relativa reducció dels fluxos d'immigració als quatre municipis estudiats, el flux immigratori es manté i es rependrà amb força a partir del segon quinquenni dels anys vuitanta. Dintre d'aquest conjunt de mobilitat, uns altres tipus de desplaçaments han quedat sovint relegats a un segon pla respecte a uns altres fluxos més evidents i impactants per a la societat. Es tracta de la mobilitat intracomarcal i dels intercanvis de població amb la resta de Catalunya. La primera es manté força estable en termes percentuals i mostra la importància que tenien aquest tipus de desplaçaments de curta distància ja en els anys seixanta. Respecte a la resta de Catalunya, el flux predominant és el de sortida. Girona i Barcelona i la seva RMB es constitueixen en lloc de destinació per a un significatiu nombre de població durant el quinquenni 1966-1970. És una situació que farà un gir força espectacular ja des de principis de la dècada dels vuitanta. El saldo migratori del Baix Empordà amb aquestes àrees es tornarà cada cop més positiu a causa de l'elevat increment de població que trasllada les seves residències des d'aquells municipis fins a les quatre poblacions empordaneses analitzades i, per extensió, al conjunt de la comarca. Per tant, és possible constatar com la mobilitat dibuixa una xarxa de fluxos complexa i heterogènia que es manté al llarg dels anys malgrat el predomini d'un cert tipus de fluxos migratoris en uns moments determinats.

Estructura per edats de la migració

En general, els municipis mostren un perfil bastant proper al que podria denominar-se com el «model de la migració per edat». És a dir, una concentració dels moviments migratoris en edats joves, coincidint amb el moment d'emanipació familiar, d'inici d'estudis superiors o d'inserció en el mercat laboral i/o de certa inestabilitat residencial, amb un segon màxim que correspon als infants, com a conseqüència de l'efecte d'arrossegament de les famílies. Sobre les pautes de mobilitat en el període 1966-1970 i, en especial, en el cas de les altes, una interessant constatació addicional que cal fer és l'especificitat que presenta la distribució de la mobilitat per edats. Encara que manté els trets bàsics del model de mobilitat per edat al qual ja he fet referència anteriorment, és interessant apreciar la concentració més baixa de la mobilitat en certs grups d'edat. El fort trasbalsament de les estructures socials, laborals i econòmiques va tenir un efecte ampli sobre el conjunt de la societat i sobre la seva mobilitat espacial. La capacitat, podríem dir, «selectiva» de la mobilitat cau en detriment d'una incidència molt més homogènia entre tots els grups d'edat i amb un pes més elevat de la població dependent. Passada aquesta etapa, la mobilitat per edats va adquirint un perfil cada cop de més concentració en els grups d'edats que se situen entre els 20 i els 30 anys.

L'activitat econòmica: el treball

L'evolució entre els dos períodes objecte d'anàlisi mostra uns canvis prou significatius, com també és convenient destacar la diversitat professional entre els fluxos segons la seva procedència i destinació. El quinquenni 1966-1970 es caracteritza per la forta mobilitat de població en les ocupacions categoritzades com a «treballadors de la indústria», «treballadors de la construcció» i «peons», i amb nivells mínims pel que fa a les categories ocupacionals d'un nivell més elevat de qualificació, cas dels que s'han conceptualitzat com a «professionals», i d'aquelles ocupacions relacionades amb el sector dels serveis. La comparació amb el quinquenni 1981-1985 mostra l'evolució cap a una distribució més homogènia entre les diverses professions. La disminució del pes en altes i baixes de les categories professionals relacionades amb la indústria i la construcció es compensa amb un increment de les persones que treballen en els serveis, tant en els administratius, com comercials i personals, així com, de manera prou significativa, en el cas de les categories professionals amb més qualificació. Si es desglossen els fluxos segons la procedència i destinació i la naturalesa de les persones, hi podem constatar diferències importants i significatives. Així, els procedents de la resta de Catalunya i, en general, les persones nascudes a Catalunya mostren un perfil ocupacional on tenen més pes les ocupacions relacionades amb els serveis i els nivells professionals alts. És una tendència que s'accentua molt en el cas de les altes i baixes del quinquenni 1981-1985. L'augment de qualificació dels intercanvis migratoris no es pot deslligar de la importància que cada cop més han anat adquirint en el conjunt

de la població els estrats professionals de més qualificació professional, així com el sector serveis, enfront d'una agricultura i una indústria amb una continuada reducció del personal ocupat. La construcció, per una altra part, mostra un comportament molt més erràtic derivat de les seves puntes i depressions d'activitat. Ara bé, convindria destacar aquests canvis en la composició dels fluxos segons professió, perquè denoten les transformacions que es produeixen quant a l'especialització territorial, econòmica i residencial de la comarca.

Alguns dels trets que caracteritzaran la mobilitat de la comarca a partir dels anys vuitanta ja es troben perfilats en aquest quinquenni. Hi ha un descens de les migracions procedents d'altres contrades d'Espanya que es compensa amb l'emigració. Ralentització que no suposarà, tal com moltes vegades s'ha assumit, la fi de la immigració des d'aquestes àrees. L'estructuració d'unes xarxes migratòries, uns lligams de coneixement entre certs municipis del Baix Empordà amb alguns municipis i comarques de la resta d'Espanya, especialment d'Andalusia, provocarà un significatiu moviment en tots dos sentits, de desplaçaments continus de la població en els últims anys. I que es trobarà fortament vinculat al moment del cicle econòmic —expansió i recessió.

El continu creixement de població per migració a la comarca i als quatre municipis seleccionats a partir d'ara troba el seu origen en la gran magnitud que assoleix la immigració procedent de la resta de Catalunya, en especial de Barcelona i rodalies, enfront d'una caiguda dels fluxos que es dirigeixen cap a aquelles comarques. Una població en la qual tindran cada cop més pes els ocupats amb un alt nivell de qualificació professional i, en general, tots aquells que treballen dintre del sector serveis. La reculada de la indústria més tradicional de la comarca i la crisi en el sector de la construcció els convertiran en activitats amb menys capacitat d'atreure i absorbir mà d'obra durant certs moments. Les taxes d'atur augmentaran amb força i amb una incidència especial en aquests dos sectors.

Ara bé, no és una tendència que es mantindrà fins als nostres dies. La successió d'altres i baixes seguiran el cicle econòmic que la comarca i tot Catalunya han anat experimentant des d'aquells anys amb una incidència especial en l'expansió i el replègament conjuntural de la construcció. Agricultura i indústria continuaran la seva tendència cap a la pèrdua de pes i d'ocupació en la comarca, especialment la primera, mentre que la indústria mostrarà més resistència, passats els moments més durs de la crisi econòmica. I els serveis es convertiran en el sector clarament en expansió a la comarca.

Bibliografia

- ARANGO, J. (1985). «Las Leyes de las migraciones de G. Ravenstein, cien años después». *Revista Española de Investigaciones Sociológicas*, 32, p. 7-26.
- Atlas Comarcal de Catalunya. Baix Empordà*. Barcelona: Diputació de Girona i Institut Cartogràfic de Catalunya, 1998.

- BADIA I HOMES, J. (1981). *L'Empordà*. Barcelona: Enciclopèdia Catalana.
- BARBAZA, Y. (1988). *El paisatge humà de la Costa Brava* (2 volums). Barcelona: Edicions 62 (original francès, 1966).
- BOYLE, P.; HALFACREE, K.; ROBINSON, V. (1998). *Exploring contemporary migration*. Harlow: Longman.
- CABRÉ, A.; MORENO, J.; PUJADAS, I. (1985). «Cambio migratorio y "reconversión territorial" en España». *Revista Española de Investigaciones Sociológicas*, 32, p. 43-65.
- CABRÉ, A.; PUJADAS, I. (1984). «Tendencias demográficas recientes en Cataluña y su repercusión territorial». *Documents d'Anàlisi Geogràfica*, 5, p. 3-23.
- (1989). «La població: immigració i explosió demogràfica». A NADAL, J.; MALUQUER DE MOTES, J.; SUDRIÀ, C. (dirs.). *Història econòmica de la Catalunya contemporània*. Barcelona: Enciclopèdia Catalana, p. 14-104.
- CALS, J. (1982). *La Costa Brava i el turisme. Estudis sobre la política turística, el territori i l'hoteleria*. Barcelona: Kapel.
- (dir.) (1984). *El Baix Empordà. Recursos i estructura econòmica*. Barcelona: Caixa d'Estalvis de Catalunya.
- CAMPSTOL, P.; LLUCH, E. (1972). *Les conseqüències comarcals del turisme a la Costa Brava (de Sant Feliu de Guíxols a Palamós)*. Barcelona: Banca Catalana.
- CARDELÚS, J.; PASCUAL, A. (1979). *Movimientos migratorios y organización social*. Barcelona: Península.
- CARDELÚS, J.; PASCUAL DE SANS, A.; SOLANA SOLANA, M. (1999). *Migracions, activitat econòmica i poblament a Espanya*. Bellaterra: Publicacions de la UAB.
- GARCÍA BARBANCHO, A. (1967). *Las migraciones interiores españolas. Estudio cuantitativo desde 1900*. Madrid: Instituto de Desarrollo Económico.
- GARCÍA COLL, A.; PUYOL, R. (1997). «Las migraciones interiores en España». A PUYOL, R. (ed.). *Dinámica de la población en España. Cambios demográficos en el último cuarto del siglo XX*. Madrid: Síntesis, p. 167-216.
- LIVI-BACCI, M. (1993). *Introducción a la demografía*. Barcelona: Ariel.
- MATAS I BALAGUER, J. (1991). *Bibliografia del Baix Empordà*. La Bisbal d'Empordà: Consell Comarcal del Baix Empordà.
- MEDIR I HUERTA, R.M. (1986). *Les comarques gironines. Aproximació a la realitat socio-geogràfica*. Girona: Diputació de Girona.
- MÓDENES, J.A.; PASCUAL, J. (1997). *Les migracions internes a Catalunya 1982-1990*. Bellaterra. (estudi no publicat)
- PASCUAL DE SANS, A.; SOLANA SOLANA, A.M. (1995). «Migraciones interiores en España. La movilidad de la población en las comunidades del área cultural catalana». A Asociación de Geógrafos Españoles i Departamento de Geografía (Universidad de Salamanca). *Cambios regionales a finales del siglo XX (XIV Congreso Nacional de Geografía)*. Salamanca: Asociación de Geógrafos Españoles. Departamento de Geografía de la Universidad de Salamanca, p. 350-354.
- PUGA GONZÁLEZ, M.D.; ABELLÁN GARCÍA, A. (1998). «El primer movimiento migratorio en la biografía de los españoles». *Estudios Geográficos*, 233, p. 689-709.
- PUJADAS, I.; GARCÍA COLL, A. (1995). «Migraciones interiores en España: tendencias recientes y perspectivas de futuro (1971-2001)». *Revista de Geografía*, 3, (monogràfic).
- SOLANA SOLANA, Miguel A. (2000). *Treball, mobilitat i assentament de la població. Un cas comarcal: el Baix Empordà*. Tesis doctoral, Departament de Geografia, Universitat Autònoma de Barcelona.