

De la geògrafa absent a la geògrafa desapareguda? El professorat de geografia de les universitats públiques de Catalunya

Hermínia Pujol i Estragués

Universitat Autònoma de Barcelona. Centre d'Estudis Demogràfics
08193 Bellaterra (Barcelona). Spain
hpujol@ced.uab.es

Data de recepció: octubre del 2003
Data d'acceptació definitiva: abril del 2004

Resum

En aquest article presentem els resultats d'un estudi sobre el professorat de geografia de les universitats públiques de Catalunya, fixant-nos especialment en quina és la presència, la categoria assolida i la producció científica de les dones dins aquest col·lectiu, tot seguint les pautes dels treballs realitzats en l'àrea anglosaxona, a partir de la publicació de Wilbur Zelinsky (1973) sobre l'absència de geògrafes en la tasca professional de la geografia i en particular en els departaments universitaris nord-americans d'aquesta especialitat. Pel que fa a Catalunya, les xifres ens indiquen que aquesta absència no és, inicialment, tan significativa, però, en canvi, s'observa una progressiva disminució (desaparició) d'efectius en els darrers anys, que ens pot portar a una situació de creixement de les desigualtats.

Paraules clau: professorat universitari de geografia, gènere, Catalunya.

Resumen. *¿De la geógrafa ausente a la geógrafa desaparecida? El profesorado de geografía de las universidades públicas de Cataluña*

En este artículo presentamos los resultados de un estudio sobre el profesorado de geografía de las universidades públicas de Cataluña, prestando especial atención a la presencia, categoría y producción científica de las mujeres de este colectivo. Para ello seguimos las pautas de los trabajos realizados en el área anglosajona a partir de la publicación de Wilbur Zelinsky (1973a) sobre la ausencia de geógrafas en el trabajo profesional de la geografía y en particular en los departamentos universitarios norteamericanos de esta especialidad. Para Cataluña, las cifras indican que esta ausencia no es inicialmente tan significativa, pero, en cambio, se observa una progresiva disminución (desaparición) de efectivos en los últimos años, que puede llevar a una situación de crecimiento de las desigualdades.

Palabras clave: profesorado universitario de geografía, género, Cataluña.

Résumé. *De l'absence à la disparition de la femme géographe? Les professeurs de géographie dans les universités publiques de Catalogne*

Nous voulons présenter dans cet article les résultats d'une étude sur les professeurs de géographie dans les universités publiques de Catalogne, particulièrement sur la présence, la catégorie obtenue et la production scientifique des femmes de ce collectif. Cela se fait suite aux travaux empruntés dans le monde anglosaxon, voir le travail de Wilbur Zelinsky (1973) sur l'absence de femmes géographes dans le développement professionnel de la géographie

et particulièrement dans les départements universitaires de géographie de l'Amérique du Nord. En Catalogne les chiffres nous montrent que cette absence n'est pas, d'abord, si marquée, mais par contre nous observons une progressive diminution (disparition) des effectifs féminins dans les dernières années, ce qui peut nous amener à une situation d'acroissement des disparités.

Mots clé: professeurs universitaires de géographie, genre, Catalogne.

Abstract. *From the absent to the disappeared woman geographer? Teaching staff ofm the public universities of Catalonia*

In this article we present some results of a study of teachers of geography in public universities in Catalonia, with special emphasis on the position of women and their scientific work. In order to do this we use the approach developed in the English speaking world following the work of Wilbur Zelinsky (1973^a) on the lack of professional women geographers, especially in university geography departments. For Catalonia the data shows that initially there was no such conspicuous absence, however, a progressive decline (disappearance) in staff numbers can be seen in recent years, which could lead to an increase in inequality.

Key words: teachers of geography, academia, gender, Catalonia.

Sumari

| | |
|---|----------------------|
| Un marcat creixement d'efectius | Algunes explicacions |
| La masculinització de la disciplina | Comentaris finals |
| La producció científica | Bibliografia |
| El perfil dels membres de les associacions de geografia a Catalunya | |

L'objecte d'aquest article és el de presentar el resultats d'un estudi¹ sobre el professorat de geografia de les universitats públiques de Catalunya, fixant-nos especialment en quina és la presència, la categoria assolida i la producció científica de les dones dins d'aquest col·lectiu, tot seguint les pautes dels treballs realitzats en l'àrea anglosaxona, a partir de la publicació de Wilbur Zelinsky (1973a) sobre l'absència de geògrafes en la tasca professional de la geografia i en particular en els departaments universitaris d'aquesta especialitat.

La menor presència de dones en el marc professional de la geografia acadèmica respecte a uns altres àmbits universitaris (fins i tot si es compara amb la resta de ciències socials) és clara: malgrat la matriculació d'un nombre similar de nois i noies en les llicenciatures de Geografia, la proporció de postgraduades, de doctores i de professores va disminuint a mesura que avança la carrera

1. *La presència de les dones a la geografia acadèmica. El professorat de geografia de les universitats públiques catalanes.* Memòria de tercer cicle del programa de doctorat en Geografia de la Universitat Autònoma de Barcelona, dirigida per la Dra. Maria Dolors Garcia Ramon i defensada el 25 de juliol de 2002.

acadèmica en els diferents entorns on s'han realitzat estudis sobre el tema (sobretot als països anglosaxons i a Espanya).

Les dades que mostren aquests treballs van del 3,1% (1970) i el 4,4% (1978) a l'11,1% (1998) pel que fa als percentatges de professores amb plaça en els departaments universitaris dels EUA, o del 6,3% (1970) i el 9,7% (1988) fins al 20% (1998) si no tenim en compte el seu tipus de vinculació a la universitat (Zelinsky, 1973b; Rubin, 1979; Lee, 1990; Winkler, 2000; Brinegar, 2001). Els resultats obtinguts pels departaments de Geografia del Regne Unit van del 8,3% el 1878 i el 10,5% el 1988 fins al 22% per a 1996 (sense tenir en compte el tipus de vinculació ni la categoria que ocupen aquestes professores), mentre que en aquest darrer any el nombre de matriculades de postgraduat a les mateixes universitats es trobava en el 40% (McDowell, 1979; McDowell/Peake, 1990; Dumayne-Peaty/Wellens, 1998)².

A Catalunya, i també a la resta d'Espanya, les xifres es presenten més optimistes, gràcies al fet que coincideix la demanda d'especialistes, per l'expansió dels ensenyaments universitaris, amb un moment en què hi havia un important nombre de noies amb la formació adequada. Aquest seria el nostre fet diferencial, un nombre més elevat de professores en els departaments de Geografia espanyols en general i catalans en particular, afavorit per una institucionalització tardana de la disciplina (les primeres promocions són de principis dels anys setanta) i per tant amb una estructura departamental més jove, menys jerarquitzada i amb més permeabilitat a l'entrada de dones en els equips de professorat.

Així, als departaments de Geografia espanyols, els percentatges giren entorn del 33% el 1984 i el 39% el 1996, en aquest darrer cas prenent com a mostra les universitats de Catalunya, quan, en canvi, en aquest mateix any les professores universitàries per al conjunt de totes les especialitats es trobaven al voltant del 24% (Garcia-Ramon i altres, 1988; Lluch, Albet i altres, 1998).

La novetat que presenten les nostres xifres és que aquest grau de feminització més elevat, que té lloc durant els anys vuitanta i noranta, sembla que comença a canviar. Una situació així no era esperable tenint en compte el punt de partida. Caldrà veure què ens mostren les dades en endavant, però les que tenim a partir dels buidatges que hem realitzat per a finals dels anys noranta presenten una masculinització incipient respecte a les de principis dels vuitanta, amb un creixement de les disparitats numèriques per sexe, en lloc de seguir la tendència general a una equiparació més gran.

Un marcat creixement d'efectius

A Espanya, la geografia no entra a la universitat fins després de la Guerra Civil. Les dues primeres càtedres de Geografia daten de 1944 i 1951, i cal esperar l'any 1967 perquè una dona accedeixi a aquest nivell. En aquestes dècades dels

2. Vegeu Pujol (2004).

anys quaranta i cinquanta només hi havia, a les universitats espanyoles, un 13,5% d'alumnes matriculades i un 4,6% de professores, totes en els escalafons més baixos (en la mateixa dècada els percentatges als EUA eren de 39,4% i 28,3%, respectivament). No és fins al 1972 que es gradua la primera promoció de geògrafs i geògrafes a Catalunya, en el si del Departament de Geografia de la Universitat de Barcelona.

El període que abasten les dades que comentarem es troba ja en el marc del ple funcionament de la Llei de reforma universitària aprovada el 1983, i en concret a partir del moment (1992) en què es completa la xarxa de les set universitats públiques de Catalunya en actiu actualment³. Les xifres amb les quals hem treballat corresponen a les d'aquestes universitats als anys noranta (a excepció de l'estudi bibliomètric que abasta un període més extens: des de l'aparició de cadascuna de les revistes analitzades fins al darrer any del segle XX). En aquest moment, les dades mostren com l'entorn universitari català, després d'un primer període de creixement lent, experimenta una expansió considerable entre el curs 1994-1995 i el curs 1997-1998, amb un augment dels efectius de poc més del 10% i una taxa de creixement anual acumulatiu que, si continués amb aquest ritme, passaria a doblar el total del professorat en 18,7 anys (Cabrè, Ajenjo i Blanes, 2001). Als departaments de Geografia, aquesta progressió encara és molt més elevada i entre el curs 1992-1993 i el curs 1998-1999, l'increment d'efectius s'eleva a un 74%, amb un creixement anual acumulatiu molt alt, del 12,1%, la qual cosa implicaria doblar els efectius en sis anys⁴.

La masculinització de la disciplina

El fet diferencial del professorat dels departaments de Geografia respecte al conjunt del sistema universitari de Catalunya és la seva progressiva masculinització: de 38,9% professores de Geografia el 1996 a 34,6% el 1999, contràriament a l'equiparació més gran de sexes que té lloc en el total del professorat universitari. El mateix podem dir si observem les dades de l'alumnat de geografia, tant a Catalunya com per tota Espanya: les noies matriculades passen del 52,4% el 1984 al 40,7% el 1999 a Espanya (CIDE/Instituto de la Mujer, 2001, 91-101) i baixen fins al 42,7% a Catalunya (ICD/IDESCAT, 2001, 168), mentre que les xifres per al total de l'alumnat matriculat a les universitats públiques de Cata-

3. La Universitat de Barcelona (UB) —que per fer la nostra anàlisi, en considerarem els seus dos departaments de Geografia: el d'Humana i el de Física i Anàlisi Geogràfica Regional—, la Universitat Autònoma de Barcelona (UAB), la Universitat Politècnica de Barcelona (UPC) —que per a l'anàlisi del Departament de Geografia quedarà fora—, la Universitat de Lleida (UdL), la Universitat de Girona (UdG), la Universitat Rovira i Virgili (URV) i la Universitat Pompeu Fabra (UPF).
4. Una ullada a les webs dels diferents departaments sembla indicar que aquest creixement no es manté, per la qual cosa segurament l'actual composició de les plantilles és força similar a la de finals dels noranta, moment en el qual vam enviar i buidar el qüestionari adreçat a les universitats i en el qual es basen els resultats sobre els seus departaments de geografia.

lunya mostren una evolució inversa: del 49,8% de noies el curs 1986-1987 al 54,2% el curs 1998-1999 (ICD/IDESCAT, 2001, 168).

Tornant al professorat, mentre que per al conjunt de les universitats catalanes tenim una relació de masculinitat en disminució de 2,22:1 el curs 1994-1995 i de 2,07:1 el curs 1997-1998, amb una entrada en aquest darrer any a la universitat com a personal dels diferents departaments de 1,6:1, i amb una relació equivalent entre alumnes i professores pel mateix curs; en els departaments de Geografia; aquesta ràtio passa de 1,8:1 el curs 1996-1997 a 2,3:1 el curs 1998-1999, amb una entrada a nivell de becaris de 3,25:1 entre els menors de 30 anys.

En l'estructura d'edats aquesta tendència també es fa palesa. Les dades per al conjunt del professorat universitari de Catalunya el curs 1997-1998 mostren unes ràtios d'1:1 entre els 23/24 anys, de 3:1 als 56 anys i de 7:1 als 66 anys (Cabré, Ajenjo i Blanes, 2001); mentre que als departaments de geografia, el curs 1998-1999, la ràtio per als menors de 30 anys era de 2,7:1, per als de 30 a 45 de 1,8:1, per als de 46 a 60 d'1,7:1 i per als majors de 61 anys, de 2:1. L'esperable hagués estat tenir una relació de masculinitat més alta per a les edats més madures, en reducció a les edats més joves, i aquí es dona gairebé el contrari. Si ens fixem en el percentual dels diferents grups segons edat i sexe, tant tenint en compte homes i dones per separat (tant per cent de la columna) com respecte al total del professorat, la imatge de la masculinització de la disciplina sembla clara (taula 1).

Si ens fixem en l'estructura professional del conjunt de professorat universitari a Catalunya, veiem com se segueixen els patrons dels països anglosaxons, encara que no a uns nivells tan extrems⁵: aquí ens trobem ràtios de 9:1

Taula 1. Professorat de geografia de les universitats públiques de Catalunya.

| Edats | # Homes | # Dones | H % Col. | D % Col. | H % total | D % total |
|-------|---------|---------|----------|----------|-----------|-----------|
| <30 | 27 | 10 | 22,31 | 15,63 | 14,59 | 5,41 |
| 31-45 | 55 | 31 | 45,45 | 48,44 | 29,73 | 16,76 |
| 46-60 | 35 | 21 | 28,93 | 32,81 | 18,92 | 11,35 |
| >61 | 4 | 2 | 3,31 | 3,13 | 2,16 | 1,08 |
| Total | 121 | 64 | 100,00 | 100,00 | 65,41 | 34,59 |

Font: qüestionari enviat als departaments de Geografia de les universitats públiques de Catalunya.

5. Les xifres són prou eloqüents: a principis dels anys setanta, un 20,7% del total de professors ocupava els grups inferiors dels nivells universitaris als EUA enfront d'un 41,2% del total de professores; un 29,4% del total de professors ocupava els nivells superiors versus un 13,2% del total de professores. Les edats mitjanes en les quals accedien a aquestes places eren d'entre 7 i 11 anys més en el cas de les dones, la diferència era més gran com més alt fos el nivell (32 i 39, 40 i 50, 47 i 58). Als vuitanta ens trobem amb un 19% de professores a temps parcial enfront de només un 7,5% dels seus col·legues, mentre que obtenien plaça a la qual es presentaven un 53% de les dones contra un 76% dels homes. Les pos-

el 1989-1990 fins a 6:1 el 1997-1998 en els nivells més alts, de càtedra, i d'1,5:1 i 1:1, respectivament, per a la categoria més baixa, d'ajudantia, la qual cosa representa uns percentatges de professors molt més elevats en aquests escalafons, mentre que en els titulars d'universitat, la categoria més nombrosa i prou ben posicionada en l'escalafó, les ràtios es troben en el 2,9:1 i el 2,3:1 respectivament (Cabré, Ajenjo i Blanes, 2001) (taula 2).

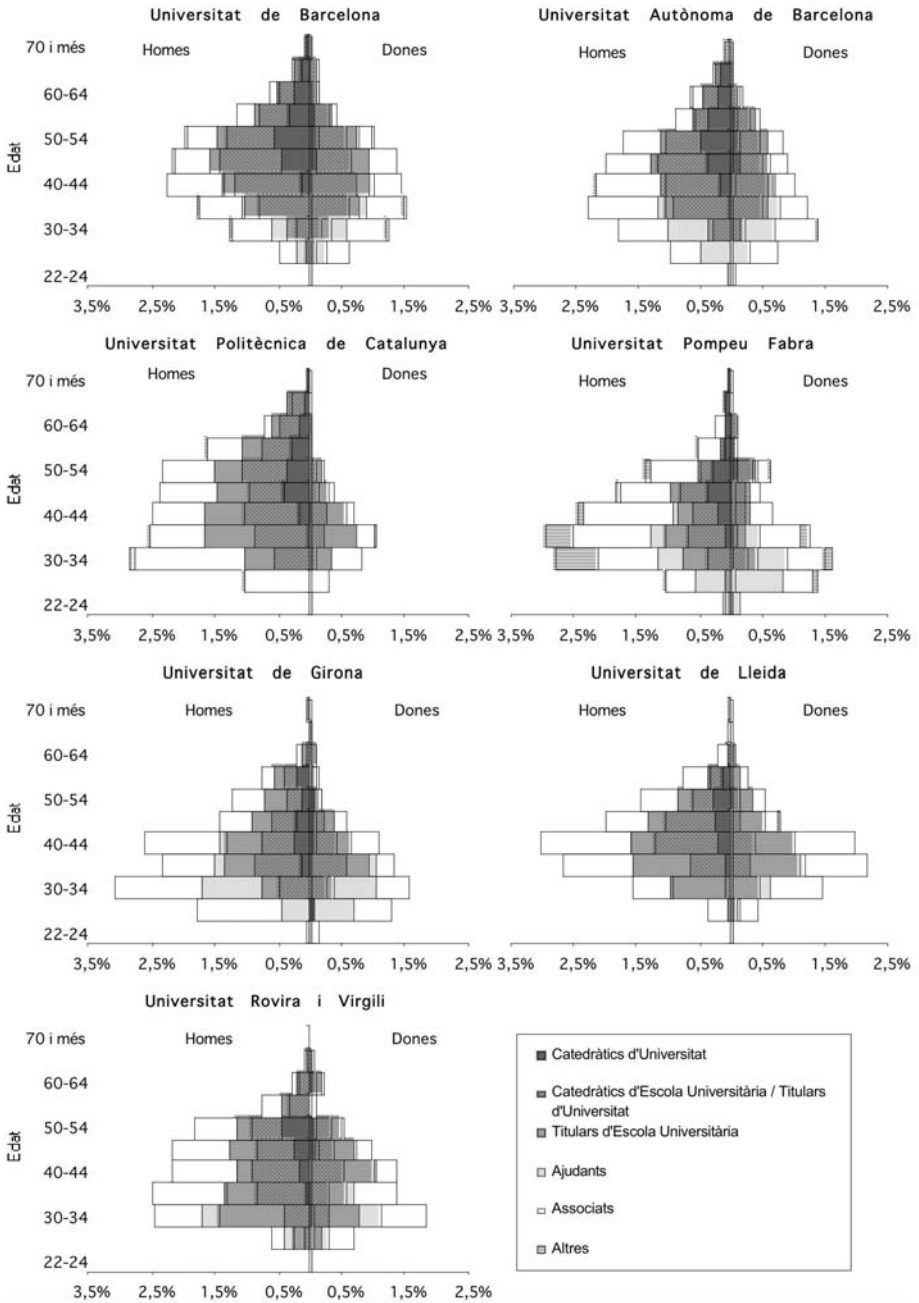
En els departaments de geografia les ràtios d'una i altra categories són de 2:1, amb un alt nombre de professors en la categoria de titulars d'escola universitària (ràtio 0,27:1) distribuïdes en les franges d'edat centrals i un nombre d'homes menor, tots en la franja d'edat més jove (aquesta categoria, tot i no ser la més baixa pel que fa al professorat contractat, sí que ho és respecte al professorat amb plaça de titular, ja que no exigeix haver-se doctorat), mentre que les dades per als titulars d'universitat són d'1,9:1 (taules 3, 4 i 5).

En veure les dades de cada departament, observem que l'edat mitjana d'obtenció de plaça de titular sol ser dos anys superior per a les dones (menys en el cas de la Universitat Rovira i Virgili i de les professores titulars de la Universitat de Girona, la qual cosa mostraria que en els departaments de creació més recent —a excepció de la Universitat de Lleida— les dones s'ha promocionat més ràpidament que a la resta). També cal destacar el pes de les catedràtiques de la Universitat Autònoma de Barcelona (ràtio 1:4), totalment atípic en comparació amb la resta de departaments de Geografia (ràtio de 2:1 i de 5,5:1 si excloguéssim la UAB) i amb el conjunt del sistema universitari i que sembla respondre a les característiques de constitució d'aquest departament a principis dels anys vuitanta.

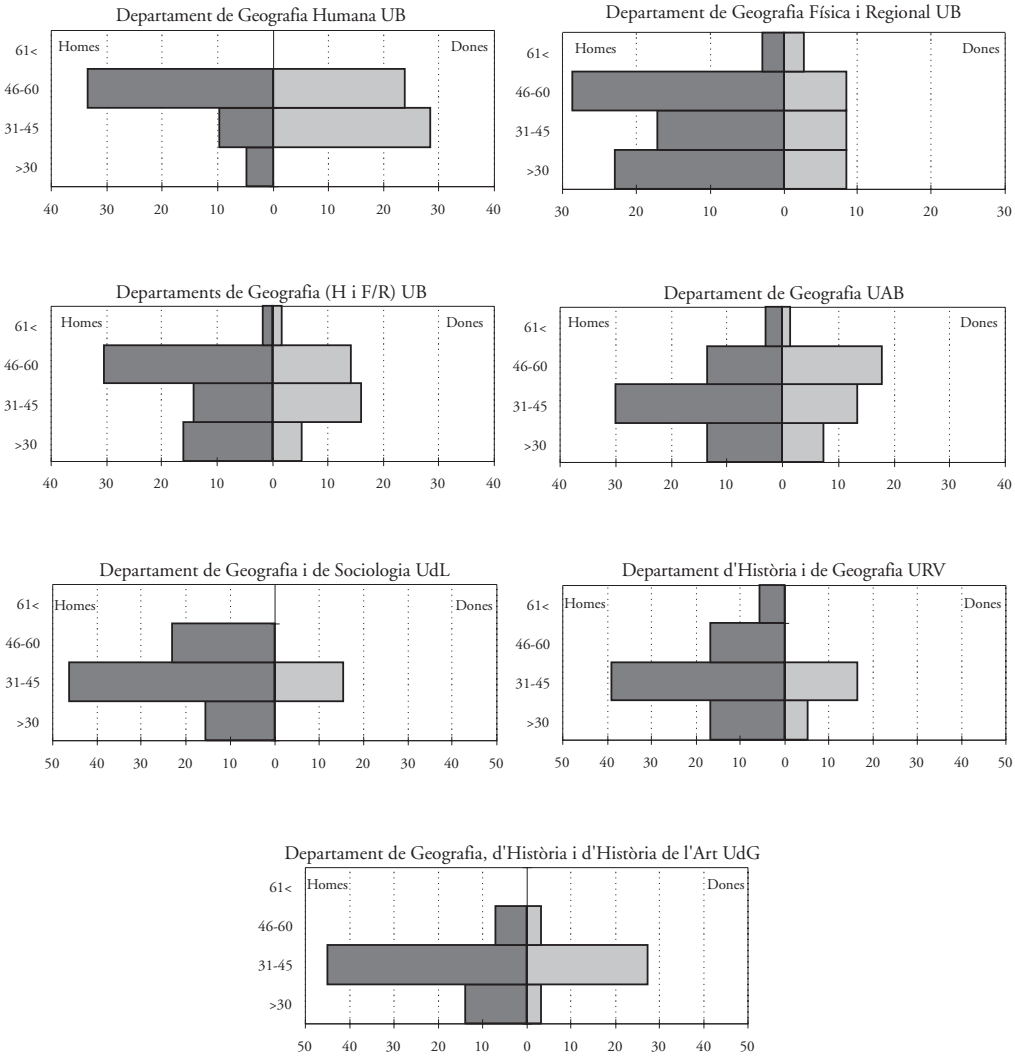
Finalment, una darrera dada ens constata aquesta tendència a la masculinització de la disciplina. El nombre de tesis presentades a les universitats públiques de Catalunya entre el 1969 i el 2002 mostra un 37% de tesis defensades per noies, amb una evolució a la baixa (clarament en el cas de les tesis presentades a la Universitat Autònoma de Barcelona, on es passa d'un 55% en el període 1981-1995 a un 33% en el període 1996-2002) (taula 6), tot i haver experimentat un important creixement en les dècades precedents: les dades de la Universitat de Barcelona, en els seus dos períodes, ens donen uns percentatges del 28% de doctorandes entre 1969 i 1991 i un 38% entre el 1992 i 1998, això fa pensar que la tendència a la disminució d'efectius de doctorandes és força recent (taula 7).

La tendència general, si ens fixem en totes les especialitats que s'imparteixen als diferents departaments de les universitats de Catalunya, és justament l'oposada, ja que es passa del 32,5% de tesis defensades per dones el curs 1994-1995 a 41,46% el curs 1998-1999 (ICD/IDESCAT, 2001, 171).

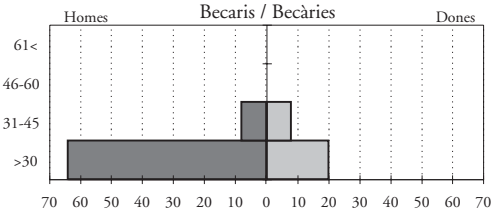
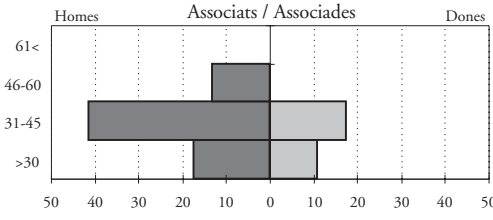
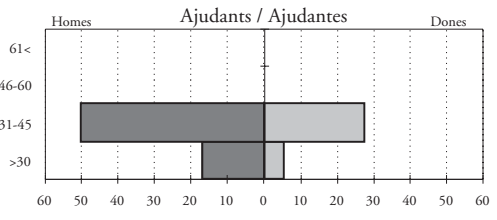
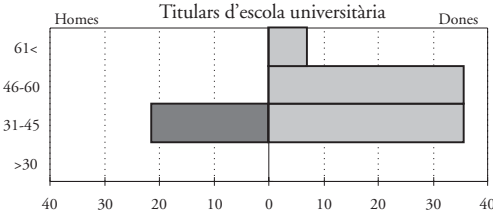
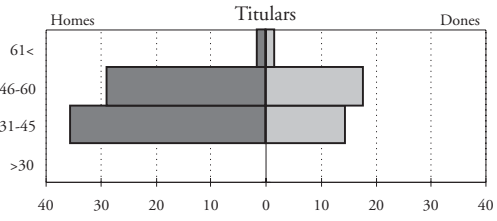
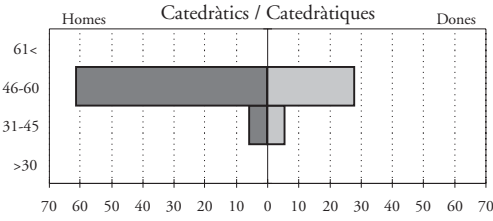
sibilitats d'obtenir una plaça de *reader* per un home era d'1 per cada 7,4, en canvi una dona tenia una probabilitat d'1 per cada 14, i només un 4,3% de dones ocuparia algun càrrec.



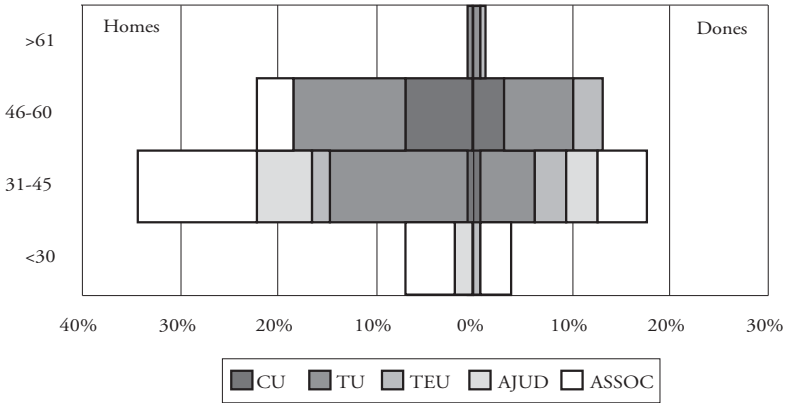
Taula 2. Professorat de les universitats públiques de Catalunya segons la seva categoria professional (Cabré, Ajenjo, Blances, 2000: 34).



Taula 3. Professorat dels departaments de Geografia. Universitats públiques de Catalunya segons edat i departament al qual pertanyen (1999).



Taula 4. Professorat dels departaments de Geografia. Universitats públiques de Catalunya i categoria professional (1999).



Taula 5. Professorat de Geografia de les universitats públiques catalanes per categories (1999). Font: qüestionaris enviats als departaments de Geografia de les universitats públiques de Catalunya. Elaboració pròpia.

Taula 6. Tesis presentades al Departament de Geografia de la UAB per períodes.

| | Homes (%) | Dones (%) | HD (%) | HH (%) | DH (%) | DD (%) |
|-----------|-----------|-----------|---------|---------|--------|---------|
| 1981-1995 | 14 (45) | 17 (55) | 6 (19) | 8 (26) | 9 (29) | 8 (26) |
| 1996-2002 | 20 (67) | 10 (33) | 7 (24) | 13 (43) | 0 | 10 (33) |
| Totals | 34 (54) | 27 (46) | 13 (21) | 21 (33) | 9 (17) | 18 (29) |

Font: qüestionaris enviats als departaments de Geografia, webs i publicacions d'aquests departaments.

(HD: doctorand i directora, HH: doctorand i director, DH: doctoranda i director, DD: doctoranda i directora).

Taula 7. Tesis presentades als departaments de Geografia de la UB per períodes.

| | Homes (%) | Dones (%) | HD (%) | HH (%) | DH (%) | DD (%) |
|-----------|-----------|-----------|---------|---------|---------|--------|
| 1969-1991 | 59 (72) | 23 (28) | 6 (7) | 53 (65) | 19 (23) | 4 (5) |
| 1992-1998 | 26 (62) | 16 (38) | 9 (21) | 17 (41) | 14 (33) | 2 (5) |
| Totals | 87 (69) | 39 (31) | 15 (12) | 70 (56) | 33 (27) | 6 (5) |

Font: qüestionaris enviats als departaments de Geografia, webs i publicacions d'aquests departaments.

(HD: doctorand i directora, HH: doctorand i director, DH: doctoranda i director, DD: doctoranda i directora).

La producció científica

La producció científica del professorat de Geografia d'aquestes universitats, atenent només aquella que es publica a les revistes que s'hi editen⁶, ens permet veure quines són les temàtiques i l'àmbit territorial de la recerca geogràfica que es realitza en els departaments de geografia de Catalunya (tot i un cert nombre de limitacions: entren en el recompte articles d'autors que no formen part del col·lectiu que s'estudia, cas dels llatinoamericans vinculats a la Universitat de Barcelona, sobretot; i no tota la producció del professorat dels departaments és publicada en les revistes que aquests editen).

La primera dada que cal remarcar és la participació de les professores, més de 12 punts per sota de la seva representació dins del professorat de Geografia: només un 23,7% dels articles són signats per dones (mentre els percentatges de professores es mouen entre el 38,9% el curs 1995-1996 i el 34,6% el curs 1998-1999). Aquestes xifres comprenen un ventall molt ampli: des del quasi 33% de *Documents d'Anàlisi Geogràfica* i *Scripta nova*, fins al 4,2% de *Geo Crítica*, però mostren una evolució cap a una participació més gran de les professores (tot i que presenten alts i baixos); els percentatges dels anys noranta ja són força més propers als dels efectius de geògrafes d'aquestes universitats: entre el 21,1% i el 34,2% dels articles estan signats per elles (taula 8).

Observem un predomini de l'autoria individual, més en elles (92,2%) que no pas en ells (89,6%) i del 15,2% de treballs signats col·legiadament, només un 6,1% ho són per col·legues de sexe diferent (amb un nombre més alt de dones que no pas d'homes en aquest darrer cas). Un 64,2% dels articles són signats per professors de les universitats catalanes, un 15,9% més per geògrafs d'altres institucions i la resta són estrangers, mentre que un 74,8% dels arti-

Taula 8. Nombre d'articles editats segons anys i sexe dels autors i autores.

| | Homes | % | Dones | % | Mixt | % |
|-----------|-------|-------|-------|-------|------|------|
| 1967-1977 | 90 | 78,26 | 20 | 17,39 | 5 | 4,35 |
| 1978-1987 | 234 | 73,13 | 63 | 19,69 | 23 | 7,19 |
| 1988-1999 | 361 | 66,85 | 148 | 27,41 | 31 | 5,74 |
| Totals | 685 | 70,26 | 231 | 23,69 | 59 | 6,05 |

Font: elaboració pròpia a partir del buidatge de les revistes mencionades.

6. *Revista de Geografia* (publicació del Departament de Geografia de la Universitat de Barcelona); *Geo Crítica* (publicació del Departament de Geografia Humana de la Universitat de Barcelona); *Scripta Nova i Biblio 3W* (publicacions electròniques del Departament de Geografia Humana de la Universitat de Barcelona); *Notas de Geografia Física* (publicació de l'Àrea de Geografia Física i Anàlisi Geogràfica Regional de la Universitat de Barcelona); *Tàrraco. Cuadernos de Geografia* (publicació de la Delegació Universitària de la Universitat de Barcelona a Tarragona, en l'actualitat Universitat Rovira i Virgili); *Documents d'Anàlisi Geogràfica* (publicació del Departament de Geografia de la Universitat Autònoma de Barcelona i de la Secció de Geografia de la Universitat de Girona).

cles són signats per professors de les universitats de Catalunya, un 8,7% de la resta d'Espanya i un 16,5% són estrangeres.

La meitat dels articles són signats per membres de la mateixa universitat on es publica la revista, a excepció de les dues revistes electròniques de la Universitat de Barcelona, on hi ha un nombre important d'autories llatinoamericanes, aquest fet desvirtua part dels resultats, ja que no seran referits de manera exclusiva al professorat de les universitats de Catalunya, qüestió que cal tenir en compte. Les que tenen un percentatge més elevat d'endogàmia són *Revista de Geografia* (70%), *Tàrraco* (76%) i *Notas de Geografía Física* (81%).

Un 40% dels articles (41% dels autors —o sigui un 72,8% del total— i un 36,4% de les autores) no tenen localització geogràfica, es refereixen sobretot a temes de teoria, pensament, conceptes i mètodes⁷. La resta dels treballs tracten àmbits restringits: estats (15,2%), comarques (14,4%) o municipis (14,1%); per sexes destaca el pes més elevat dels temes referits al món local o a municipis espanyols per part de les dones i un lleuger predomini de temes centrats en el món zonal i a comarques i regions espanyoles per part dels homes.

Quasi la meitat d'aquests articles estan centrats a Catalunya (un terç en tot el seu conjunt) seguits dels que tracten la resta de l'Estat espanyol (18,7%) i l'àrea llatinoamericana (20,4%), però en aquest darrer cas, l'important nombre d'autors i autores provinents d'universitats d'aquest subcontinent, fa pensar que no sigui una zona d'especial interès per al professorat de les universitats públiques de Catalunya, almenys al nivell que farien suposar aquests percentatges.

Sembla interessant destacar, també, el nombre més alt d'estudis sobre el Pirineu per part dels geògrafs (6,8% *versus* 0,7% de les geògrafes), mentre que elles escriuen més sobre Barcelona (8,9% *versus* 6,5% dels geògrafs). L'ordre de magnitud, si descartéssim els articles de *Scripta Nova*, on abunda la temàtica llatinoamericana, seria: Catalunya (més ells que elles), Espanya (més elles que ells), Europa (tant ells com elles), Barcelona (més elles que ells) i el Pirineu (més ells que elles).

La temàtica dominant, com ja s'ha vist en parlar de l'àmbit territorial, és la que es refereix a la teoria i al pensament geogràfics, conceptes i mètodes, amb un 20% del total de les publicacions ressenyades (amb un clar predomini dels signats pels geògrafs, que quasi doblen els signats per les geògrafes: 22,3% *versus* 12,6%), a continuació hi trobem els articles sobre climatologia, amb percentatges entorn del 10%, tant per part d'homes com de dones (aquest percentatge puja molt pel fet que tenim una revista dedicada exclusivament a temes de geografia física), segueixen els que fan referència a geografia rural, propers al 8% (tant ells com elles), biogeografia (més ells que elles), geografia urbana (més elles que ells) i geomorfologia/hidrologia (tant ells com elles). Ja per sota del 5% del total, hi tenim els articles de geografia històrica (més elles que ells), població (quasi cinc vegades més elles que ells), geo-

7. Per a la classificació temàtica i zonal, s'ha seguit en bona part la que fou utilitzada per Garcia Ramon, Nogué i Albet (1992).

grafia política (tant ells com elles) i medi ambient/ecologia (el doble ells que no pas elles). Finalment, i amb percentatges entre el 3% i el 4%, citarem els referits a temes d'activitat, amb un domini clar de les geògrafes i del turisme/oci, també amb uns percentatges superiors dels signats per elles (sempre ens referim a percentatges respecte al propi grup d'homes o dones i no respecte al total d'articles).

El perfil dels membres de les associacions de geografia a Catalunya⁸

Es completen les dades amb l'estudi del perfil dels geògrafs i geògrafes que exerceixen a Catalunya, a partir de les respostes a un qüestionari distribuït als membres de les dues associacions catalanes de geografia: la Societat Catalana de Geografia i l'Associació de Geògrafs Professionals de Catalunya⁹. Els resultats de Catalunya continuen tenint més equiparació per sexes que als països anglosaxons¹⁰, les ràtios de les diferents fonts explorades pel que fa al 2000-2001 (directoris i llistats de correu) mai superen l'1,7:1 homes per dona (ni el percentatge de dones mai és inferior al 37%), en tant que membres d'aquestes associacions. El mateix que respecte al percentatge de doctores, en aquest cas més alt, en nombres relatius (32% de doctores), que el de doctors, i també més alt respecte al total de membres amb doctorat (el 47%), que no pas a l'American Association of Geographers¹¹. Cal afegir-hi, però, que el temps transcorregut des de la llicenciatura fins a obtenir el títol de doctorat és força més llarg per a les dones (13 anys de mitjana) que per als homes (8,5 anys de mitjana), període que s'ha anat reduint en tots dos sexes entre els més joves (3 a 9 anys, ells; 5 a 10 anys, elles).

Si els temes més tractats en les memòries de doctorat i tesis dels membres de la SCG —per qui tenim un nivell més elevat de resposta— havien estat els de geografia rural (tant ells com elles), de docència/didàctica (més elles que no pas ells) i, a més distància, qüestions de medi ambient i ordenació territorial (més ells), geografia urbana i transports (més elles); manifesten com a interessos actuals: l'ordenació del territori (tant ells com elles), sistemes d'informació geogràfica/cartografia i medi ambient (més ells que no pas elles), emmarcats en l'àmbit català, també europeu i espanyol, per aquest ordre; en menor grau, ells s'interessen pel Pirineu i elles per Barcelona o per àrees locals

8. Vegeu Pujol (2003).

9. En el moment d'acabar aquest treball, el juny del 2002, encara no s'havia constituït la Demarcació del Col·legi de Geògrafs a Catalunya (octubre del 2002).

10. Les xifres dels membres de l'associació que aglutina els professionals nord-americans de la geografia, l'American Association of Geographers, donades per W. Zelinsky a partir del buidatge dels seus directoris, passen del 12,7% de dones el 1970 al 20,1% el 1980 (Zelinsky, 1973b; Zelinsky, Monk, Hanson, 1982).

11. El nombre de doctores, segons les dades dels directoris de l'AAG explorades per Zelinsky, passen del 4,8% el 1970 (una ràtio de 20:1 doctors per cada doctora) al 18,7% de doctores el 1980 (quan hi havia un 53% de doctors) (Zelinsky, 1973b; Zelinsky, Monk i Hanson, 1982).

(en coincidència amb els resultats trobats en el treball bibliomètric), però també per àrees molt més allunyades: la Mediterrània, Àsia i Llatinoamèrica.

Només un 25% dels membres d'aquestes associacions pertany a algun departament o secció de Geografia de les universitats públiques de Catalunya, sobretot elles (48% de les dones de la SCG i 24% de l'AGPC), més que no pas ells (el 15% dels homes de la SCG i el 21% de l'AGPC). Curiosament, però, són els geògrafs els qui consignen tenir més càrrecs a la universitat.

Els ingressos salarials que diuen tenir es corresponen al que s'ha observat als països anglosaxons: són ells qui tenen uns salaris més alts¹². Cap dona de l'AGPC i només un 8,5% de les dones de la SCG, manifesta tenir els ingressos referenciats a la banda més alta, mentre que ho fan un 14% dels homes de la SCG i un 15,4% de l'AGPC. Pel que fa a la franja més baixa, en les dues associacions les dones hi són majoritàries, a l'AGPC doblen els percentatges dels homes, també és cert que hi ha un percentatge més gran de noies joves entre els membres d'aquesta associació, però no pas del doble, mentre que a la SCG sí que és més del doble el percentatge de nois menors de trenta anys i, en canvi, trobem un percentatge més elevat de dones amb els ingressos més baixos.

En les altres tres bandes salarials observades, les dones dominen a la més baixa, i els homes ho fan a la intermèdia, amb percentatges superiors respecte a les dones a la més alta, mentre que per grups d'edat, a l'AGPC trobem uns percentatges similars d'homes i de dones en els dos grups centrals (de 30-45 i 46-64 anys) i a la SCG percentatges superiors a la franja de 46 a 64 anys, la qual cosa descartaria del tot pensar que les dones es troben en una etapa de la seva carrera professional més primerenca (taula 9).

Taula 9. Nivell de salaris dels membres de la SCG i de l'AGPC (2001).

| Pessetes | SCG | | | AGPC | | |
|---------------------|-----------|-----------|-----------|-----------|-----------|-----------|
| | Homes (%) | Dones (%) | Total (%) | Homes (%) | Dones (%) | Total (%) |
| Menys d'1.500.000 | 10,6 | 12,8 | 11,40 | 11,5 | 22,2 | 15,9 |
| 1.500.000-3.000.000 | 20 | 19,1 | 19,70 | 23,1 | 38,9 | 29,5 |
| 3.000.000-5.000.000 | 40 | 36,2 | 38,60 | 30,8 | 22,2 | 27,3 |
| 5.000.000-7.000.000 | 15,3 | 23,4 | 18,20 | 19,2 | 16,7 | 18,2 |
| Més de 7.000.000 | 14,1 | 8,5 | 12,10 | 15,4 | — | 9,1 |

Font: qüestionari enviat a la SCG i directori de l'AGPC. Elaboració pròpia.

12. Vegeu Pujol (2004).

Algunes explicacions

La principal peculiaritat de la geografia acadèmica a Catalunya respecte als països anglosaxons, però també respecte a d'altres països europeus i llatinoamericans, és la seva institucionalització tardana. Aquest fet propicià una major facilitat per a la incorporació de les dones als quadres docents universitaris, en coincidir la creació i l'estructuració dels departaments de Geografia amb un període de gran creixement de la demanda de professorat universitari i amb un moment en què ja s'havia iniciat un procés cap a més igualtat entre els efectius de l'alumnat i del professorat a la universitat. Encara que els promotors de les llicenciatures foren tots homes i que les dones tardaren més a arribar a les càtedres (de fet elles són més joves), les estructures de poder estaven poc consolidades i això féu més permeables els departaments de Geografia. La Llei de reforma universitària facilità la promoció, més tard, de manera força endogàmica, la qual cosa beneficià moltes de les joves professores, que sovint tenen menys mobilitat que els seus col·legues.

Aquesta situació, juntament amb un prestigi professional més baix de la geografia respecte a d'altres ciències socials al nostre país, és la que afavoreix unes ràtios entre homes i dones molt més equilibrades i fins i tot una promoció més ràpida que als països anglosaxons. Això no impedeix, però, que elles ocupin, en percentatges molt més elevats que els seus companys, els llocs més baixos de l'escalafó. Tampoc solen exercir càrrecs dins la universitat, tot i que, a mesura que aquests han perdut part del seu poder, les tasques de gestió i d'administració han començat a estar en mans de les professores (la qual cosa representarà una nova limitació en la seva dedicació a la recerca i en la seva difusió).

Un marc com aquest semblaria més favorable cap a una progressió de la igualtat dels efectius, tant a nivell del professorat com de l'alumnat, en existir uns referents més equilibrats. En canvi, en els darrers anys, s'observa una masculinització de la disciplina, tant en el nombre dels matriculats com, sobretot, en l'entrada com a becaris, primer, i professionalment com a docents, després, als departaments de Geografia.

Les causes d'aquesta masculinització són diverses, però podrien estar relacionades amb la consolidació més gran de la disciplina, un grau més elevat de prestigi i una professionalització més alta fora de l'acadèmia o també, amb la seva tecnificació recent, per la introducció generalitzada de sistemes informació geogràfica, derivada de més demanda professional no docent. Tots aquests factors implicarien més atractiu per als nois, la qual cosa faria pujar el seu pes percentual¹³.

13. S'hi podria afegir que hi ha llicenciades que ja des d'un inici no optarien per fer una carrera professional dins la geografia: un estudi de l'ICE de la UAB mostra com un alt percentatge de titulats en Geografia del curs 1992-1994 eren mestres en exercici —segurament de manera majoritària noies— que, en finalitzar la llicenciatura, continuaven en els seus llocs de treball, és clar que només es referia a un curs i fruit d'un període determinat en què la reforma de l'ensenyament preuniversitari impulsà molts dels diplomats en Magisteri a llicenciar-se, però caldria tenir-ho en compte.

Comentaris finals

- a. Les revistes analitzades no abasten tota la producció del professorat de les universitats públiques catalanes i a més inclouen articles d'autors i autores d'altres institucions i àmbits, però permeten aproximar-nos a veure quines són les temàtiques i les àrees en què treballa el professorat de Geografia de les nostres universitats, i cal destacar que els resultats de la nostra exploració mostren algunes diferències respecte als treballs bibliomètrics realitzats per tot l'Estat.

Així, per Catalunya es confirmaria un interès més gran dels geògrafs per temes més teòrics i metodològics, en canvi, no sembla gaire clar el domini en temes de geografia física, on els percentatges són similars, a excepció de les qüestions de medi ambient. Tampoc sembla evident la predilecció de les geògrafes per temes de geografia humana, ja que les xifres són similars en tots dos sexes en les diferents temàtiques, a excepció feta dels de població i activitat (aquest darrer, un dels àmbits de treball més usuals des de la perspectiva geogràfica de gènere) i també dels que tracten l'oci/turisme o l'ordenació del territori, on, curiosament, sobretot en aquest últim cas, hi dominen, en percentatges relatius, les geògrafes.

Es constata més predilecció (i suposem que accés) de les dones pel tractament de les àrees locals, però no sembla que els geògrafs tractin de manera majoritària grans zones, sí que en canvi destaquen en l'interès per les àrees de muntanya.

Finalment, cal ressenyar la lleugera predilecció per l'autoria individual per part de les geògrafes i, quan aquesta autoria és compartida, sembla que són ells els que prefereixen treballar amb col·legues del propi sexe.

- b. La disminució d'efectius de noies entre les noves generacions que s'incorporen en els primers escalafons, però també entre l'alumnat, podria representar una simple posada «en el seu lloc» de la geografia al nostre país, en arribar a un període de maduresa, és clar que l'evolució històrica de la disciplina aquí no és la mateixa que la dels països anglosaxons, on sempre ha gaudit de més prestigi, entre altres diferències que se'n poden destacar.

Seria de tota manera més plausible buscar alguna explicació en la tecnificació més gran dels currículums en afegir-hi més assignatures instrumentals i en la major professionalització, en el sentit de l'emergència de noves oportunitats de treball dels geògrafs i les geògrafes més enllà de la docència: en temes com ara la planificació i l'ordenació del territori (ja tradicionals a Catalunya, però en els darrers anys, acompanyats d'un aparell burocràtic i institucional que en representa una expansió important des de les diferents vessants de govern i estructuració d'un país), el medi ambient, els sistemes d'informació geogràfica i les noves tecnologies en general, la mobilitat, el turisme o fins i tot cooperació internacional.

Aquesta dinàmica portaria la geografia a tenir més atractiu per part dels nois i en canvi menys per part de les noies, sempre menys nombroses en les

carreres tècniques. En el pitjor dels casos, podríem buscar explicacions en la menor exigència de nota de tall en la nostra disciplina, a causa sobretot del descens de l'alumnat provocat per la baixa dels efectius de les generacions que estan arribant a aquesta etapa de la seva formació, la qual cosa permetria «acollir» estudiants que no han pogut accedir a la carrera que desitjaven per haver estat desbancats per uns altres amb notes més bones, normalment, noies. Aquestes optarien per carreres amb sortides professionals més àmplies fora de l'àmbit acadèmic i amb possibilitats d'una independència personal més ràpida. Aquest fet no seria gaire encoratjador per a la disciplina, però sí que parlaria a favor de la millora en la capacitat de les dones en el món laboral.

Sigui com sigui, el que compta és que la disciplina geogràfica continua estant en mans dels homes, en un entorn, com l'acadèmic, on la seva «cultura» és la dominant, i, almenys a Catalunya, no hi ha senyals que mostrin una inversió d'aquesta tendència, més aviat al contrari. Així, si W. Zelinsky parlava en el seu article sobre el professorat dels departaments de Geografia de les universitats nord-americanes de «L'estrany cas de la geògrafa absent», nosaltres podríem començar a parlar de l'estrany cas de la geògrafa desapareguda (una altra acceptió de la paraula anglesa *missing*, que és la que utilitzà W. Zelinsky).

Noves recerques haurien de qüestionar-se les motivacions de l'alumnat (dels uns i de les altres) a l'hora d'iniciar els seus estudis de Geografia i sobretot a l'hora de plantejar-se la pròpia dedicació professional en aquesta matèria, amb la finalitat de poder explicar millor i potser corregir aquests importants biaixos, que altrament s'aniran reproduint.

Bibliografia

- AA.DD. (1996). *El sistema universitari de Catalunya*. Barcelona: Comissionat per Universitats i Recerca de la Generalitat de Catalunya, 211 p.
- CABRÉ, Anna; AJENJO, Marc; BLANES, Amand (2001). *El professorat del sistema universitari català: evolució i projecció*. Departament d'Universitats, Recerca i Societat de la Informació, 132 p.
- CIDE/ Instituto de la Mujer (2001). *Las mujeres en el sistema educativo*. Madrid: Instituto de la Mujer, 130 p.
- DEL RÍO, M.J. (1975). «La geografía en España desde 1940 a 1972 a través de las principales revistas geográficas». *Estudios Geográficos*, 140-141, p. 1031-1049.
- DORY, Daniel; DOUZANT-ROSENFELD, Denise; KNAFOU, Rémy (1993). *Materiaux pour une sociologie de la Géographie*. París: L'Harmattan, Géotextes, 187 p.
- DURAN, María Ángeles (1981). «Una ausencia de mil años (La mujer en la Universidad)». A DURAN, María Ángeles (ed.). *La mujer en el mundo contemporáneo*. Madrid: Universidad Autónoma de Madrid, p. 53-67.
- EDUCACIÓ I TREBALL, GRUP DE RECERCA (2000). *Observatori de Graduats de la UAB: La inserció laboral dels llicenciats en Geografia*. Bellaterra: Institut de Ciències de l'Educació, 9 p.
- GARCÍA BALLESTEROS, Aurora (1982). «El papel de la mujer en el desarrollo de la geografía». A DURAN, María Ángeles (ed.). *Liberación y utopía*. Madrid: Akal, p. 119-141.

- GARCÍA DE CORTÁZAR, Marisa; GARCÍA DE LEÓN, M. Antonia (1996). *Las catedráticas de Universidad. Un caso de mujeres en minoría en un círculo de poder androcéntrico*. Madrid: Instituto de la Mujer, Sociología de las Relaciones de Género, 18, 187 p.
- GARCÍA DE LEÓN, M. Antonia; GARCÍA DE CORTÁZAR, María; ALONSO, María José, i altres (2001). *Las académicas. Profesorado universitario y género*. Madrid, Instituto de la Mujer, Estudios, 72, 623 p.
- GARCIA RAMON, Maria Dolors; BELIL, Mireia; CLOS, Isabel (1988). «La receptividad a influencias extranjeras en revistas españolas de geografía: un análisis bibliométrico». *Anales de Geografía de la Universidad Complutense*, 8, p. 11-24.
- GARCIA RAMON, Maria Dolors; CABALLÉ, Alba (1997). «Situating Gender Geographies. A Bibliometrical Analysis of Geographical Academic Journals». *Working Paper of the IGU/Commission on Gender and Geography*, 35, p. 13 + annexos.
- GARCIA RAMON, Maria Dolors; CASTAÑER, Margarita; CENTELLES, Núria (1988). «Women and Geography in Spanish Universities». *Professional Geographer*, 3 (40), p. 307-315. (N'hi ha una versió prèvia en castellà a *Documents d'Anàlisi Geogràfica*, núm. 7 de 1985.)
- GARCIA RAMON, Maria Dolors; NOGUÉ I FONT, Joan; ALBET I MAS, Abel (1992). *La práctica de la geografía en España (1940-1990). Innovación metodológica y trayectorias individuales en la geografía académica española*. Barcelona: Oikos-Tau, Colección Estudios Geográficos, 250 p.
- GARCIA RAMON, Maria Dolors; PUJOL, Hermínia (2003). «Women in academic Geography in Spain: Towards a masculinization of the discipline?». *Journal of Geography in Higher Education* (en premsa), p. 9.
- GELONCH, Antoni (1992). *El sistema universitari de Catalunya*. Barcelona: Departament d'Ensenyament de la Generalitat de Catalunya, 186 p.
- ICD/IDESCAT (2001). *Les dones a Catalunya: dades estadístiques*. Barcelona: Institut Català de la Dona i Institut d'Estadística de Catalunya, 245 p.
- IZQUIERDO, María Jesús (dir.); BORRÀS, Alexis; FERRER, Anna; SANZ, Noemí; VIANYA, Ignasi (1999). *El sexisme a la universitat. Estudi comparatiu del personal assalariat de les universitats públiques catalanes*. Bellaterra: Universitat Autònoma de Barcelona/Comissions Obreres, 283 p.
- LLUCH, Enric; ALBET, Abel i altres (1998). *Reports de la recerca a Catalunya: Geografia i Demografia*. Barcelona: Institut d'Estudis Catalans, 64 p.
- PUJOL, Hermínia (2003). «El perfil dels membres de la Societat Catalana de Geografia i de l'Associació de Geògrafs Professionals de Catalunya». *Treballs de la Societat Catalana de Geografia*. En premsa.
- SABATÉ, Ana (1984). «Mujer, geografía y feminismo». *Anales de Geografía de la Universidad Complutense*, 4, p. 37-53.
- SOLÉ SABARIS, Lluís (1989). «Sobre la naixença i el desenvolupament de la moderna geografia catalana». *Treballs de la Societat Catalana de Geografia*, 19 (XV), p. 31-46.
- ZELINSKY, Wilbur (1973a). «The Strange Case of the Missing Female Geographer». *The Professional Geographer*, 2 (25), p. 101-105.
- (1973b). «Women in Geography: a brief factual account». *The Professional Geographer*, 2 (25), p. 151-165.
- ZELINSKY, Wilbur; MONK, Janice; HANSON, Susan (1982). «Women and Geography: a review and prospectus». *Progress in Human Geography*, 3 (6), p. 317-366.