

Formació i evolució dels enclavaments ètnics a Catalunya abans i durant la crisi econòmica*

Juan Galeano

Universitat Autònoma de Barcelona. Centre d'Estudis Demogràfics
jgaleano@ced.uab.es

Albert Sabater

University of Saint Andrews. Centre for Housing Research,
School of Geography & Geosciences
albert.sabater@st-andrews.ac.uk

Andreu Domingo

Universitat Autònoma de Barcelona. Centre d'Estudis Demogràfics
adomingo@ced.uab.es



Recepció: juliol de 2013
Acceptació: octubre de 2013

Resum

L'assentament territorial de la població immigrada ha esdevingut una realitat tangible. La crisi econòmica ha aguditzat, a més, l'interès respecte als nivells de concentració d'aquesta població. En aquest sentit, la formació d'enclavaments ètnics, entesos com a espais residencials amb una representació significativa d'una població estrangera o més, s'ha convertit en un tema d'atenció particular dins les esferes acadèmica i política, però, a hores d'ara, són pocs els treballs que n'han abordat la formació i l'evolució de manera quantitativa. Mitjançant la implementació d'un mètode de classificació residencial que ens permet prendre la secció censal com a unitat d'anàlisi, ens proposem inventariar els diferents tipus d'espais explicitant les característiques demogràfiques bàsiques de les persones que hi resideixen. En particular,

* Article realitzat en el marc del projecte *Canvi demogràfic i gestió municipal de la diversitat*, subvencionat pel programa RecerCaixa de la Fundació La Caixa, amb el suport de l'ACUP, que també forma part de la línia de recerca finançada pel Pla Nacional I+D+I 2011 *¿De la complementariedad a la exclusión?: Análisis sociodemográfico del impacto de la crisis económica en la población inmigrada* (ref. CSO2011/24501). Les conclusions principals es poden consultar al web del Grup d'Estudis Demogràfics i de les Migracions (<http://gedemced.uab.cat>). Aquest treball forma part de la tesi doctoral de Juan Galeano, dirigida pels doctors Andreu Domingo i Albert Sabater.

les dels habitants de les quaranta-vuit seccions censals que, l'any 2011, podien ser considerades enclavaments, tot avaluant quina ha estat la tendència, en termes de graus d'exclusivitat residencial, per al conjunt d'àrees d'assentament abans i durant la crisi econòmica.

Paraules clau: població immigrada; Catalunya; assentament; enclavaments ètnics; crisi econòmica.

Resumen. *Formación y evolución de los enclaves étnicos en Cataluña antes y durante la crisis económica*

El asentamiento territorial de la población inmigrada se ha vuelto una realidad tangible. La crisis económica ha agudizado, además, el interés respecto a los niveles de concentración de dicha población. En este sentido, la formación de enclaves étnicos, entendidos como espacios residenciales con una representación significativa de una o más poblaciones extranjeras, se ha convertido en un tema de particular atención dentro de las esferas académica y política, pero, actualmente, son pocos los trabajos que han abordado su formación y evolución de manera cuantitativa. Nos proponemos, mediante la implementación de un método de clasificación residencial que nos permite tomar la sección censal como unidad de análisis, inventariar los diferentes tipos de espacios explicitando las características demográficas básicas de sus residentes. En particular, las de los habitantes de las cuarenta y ocho secciones censales que, en 2011, podían ser consideradas enclaves, y evaluando cuál ha sido la tendencia, en términos de grados de exclusividad residencial, para el conjunto de áreas de asentamiento antes y durante la crisis económica.

Palabras clave: población inmigrada; Cataluña; asentamiento; enclaves étnicos; crisis económica.

Résumé. *Formation et évolution des enclaves ethniques en Catalogne avant et pendant la crise économique*

Le peuplement des immigrants est devenu une réalité tangible. En outre, la crise économique a accru l'intérêt au sujet des niveaux de concentration de cette population. À cet égard, la formation d'enclaves ethniques, comprises comme des zones résidentielles avec une présence importante d'une ou plusieurs populations étrangères, est devenue objet d'attention particulière dans la sphère académique et politique, mais à ce jour, il y a peu de recherches qui abordent de façon quantitative leur formation et évolution. À travers la mise en œuvre d'une méthode de classification résidentielle qui nous permet de prendre comme unité d'analyse le secteur du recensement, nous avons l'intention de réaliser l'inventaire de différents types d'espaces, en expliquant les caractéristiques démographiques de base de leurs habitants, et en particulier celles des habitants des 48 secteurs du recensement en 2011, qui pourraient être considérées comme des enclaves, et d'évaluer en même temps, quelle a été la tendance en termes de niveaux d'exclusivité de zones résidentielles pour l'ensemble des zones de peuplement avant et pendant la crise économique.

Mots-clés: population immigrée; Catalogne; peuplement; enclaves ethniques; crise économique.

Abstract. *Formation and evolution of ethnic enclaves in Catalonia before and during the economic crisis*

The territorial settlement of immigrant population has become a reality. The economic crisis has deepened further the interest in the concentration levels of this population. In

this sense, the establishment of ethnic enclaves, defined as residential areas with a significant representation of one or more foreign populations, has become a subject of particular attention in the academic and political sphere. However, there are currently few studies that have addressed the establishment and evolution of these enclaves quantitatively. Through the implementation of a residential classification method that allows us to take the census tract as the unit of analysis, we aim to inventory the different types of residential spaces, explaining the basic demographics of their residents. In particular for the inhabitants of the 48 census tracts that could be considered enclaves in 2011, and evaluating what has been the trend, in terms of degrees of residential exclusivity, for all settlement areas before and during the economic crisis.

Keywords: immigrant population; Catalonia; settlement; ethnic enclaves; economic crisis.

Sumari

- | | |
|--|--|
| 1. Introducció: el debat sobre la segregació a Catalunya | 4. Formació i evolució dels enclavaments ètnics |
| 2. Fonts i metodologia: com podem definir un enclavament ètnic amb les dades disponibles | 5. Característiques demogràfiques de les persones que resideixen en enclavaments |
| 3. Localització dels enclavaments ètnics a Catalunya | 6. Conclusions |
| | Referències bibliogràfiques |
| | Annex estadístic |

1. Introducció: el debat sobre la segregació a Catalunya

Juntament amb la por per la desnacionalització, una de les preocupacions sobre la possible integració o no de la població immigrada a Catalunya ha estat la de la segregació. La conjunció de segregació residencial i laboral han estat vistes com els factors principals que han posat traves, en primer lloc, al coneixement del català, com també, en general, a les possibilitats d'establir intercanvi i d'integrar-se amb la població no immigrada des dels temps de la primera onada migratòria del segle xx, que culminà amb la crisi del 29 i la Guerra Civil (Vandellós, 1935), però també de la segona onada de la dècada de 1960, que acabà amb la crisi anomenada «del petroli» a la meitat de la dècada de 1970 (Solé, 1982).

Tot i les grans diferències entre la migració arribada de la resta d'Espanya durant les tres primeres quartes parts del segle xx i el corrent internacional que culminà amb el boom del primer decenni del segle XXI, estroncat per la crisi econòmica que es va deixar sentir a partir de 2008, el debat sobre els pros i els contres de la segregació residencial sembla que segueix donant voltes sobre un mateix eix, malgrat que haurem d'admetre que els factors negatius sembla que guanyin avantatge sobre els positius en l'avaluació final. Aquest debat no té lloc només a Catalunya. A nivell internacional, l'estimació de les conseqüències de la segregació també segueix oscil·lant entre els autors

que creuen que aquesta constitueix un obstacle per a la integració (Fortuijn i altres, 1998) i aquells, menys nombrosos, que es decanten per afirmar que les concentracions d'immigrants al territori han de ser considerades un primer pas en l'assentament, el qual els permet mantenir xarxes de veïnatge i socialització, especialment útils en època de crisi, encara que les desigualtats persisteixin (Finney i Simpson, 2009; Musterd, 2011). El caràcter voluntari o no de la concentració segueix, a hores d'ara, sent un dels punts centrals d'aquesta discussió (Peach, 1996).

El que sembla clar és que la concentració espacial de les poblacions immigrades és una característica comuna a la majoria de països (Hirschman, 1983). Aquest fenomen té les arrels en els processos de diferenciació espacial propis de l'economia urbana (preu de l'habitatge i accessibilitat als transports, per exemple). Es veu reforçada, a més, per les migracions en cadena (Mac Donald i Mac Donald, 1964), en què s'inclouen tant les migracions familiars que donen lloc a un reagrupament de fet o de dret de les famílies i les assistides per amics o coneguts (xarxa social), com també per les migracions internes protagonitzades per aquest subgrup de població, al qual se li reconeix més mobilitat interna en comparació amb la població autòctona (Rogers i Henning, 1999; Finney i Simpson, 2008), sobretot durant els primers anys que segueixen l'arribada, com a conseqüència de l'anomenat *procés d'ajustament residencial* (Nogle, 1994; Recaño i Domingo, 2006; Viruela Martínez, 2010).

Si bé és cert que, d'una banda, ja existeix un bon nombre de treballs que s'han ocupat d'analitzar la distribució territorial de la població estrangera a Catalunya (Bayona, 2007; Martori i Hoberg, 2012; Bayona i López-Gay, 2011; Sabater i altres, 2012; etc.) i que, de l'altra, també s'han realitzat estudis qualitatius sobre les concentracions amb base ètnica, sobretot en l'anomenat *negoci o empresariat ètnic* (Moreras, 2002; Solé i altres, 2007; Arjona i Checa, 2009), no s'ha abordat encara l'anàlisi dels enclavaments ètnics per al conjunt de Catalunya des d'un vessant quantitatiu; amb l'excepció d'un treball realitzat per l'Àrea Metropolitana de Barcelona (Martori i Apparicio, 2011). Seguim ignorant quants són, quina és la composició poblacional que presenten i on es localitzen. El nostre objectiu consisteix a contribuir a omplir aquest buit. Ho farem en tres direccions: primer, en la definició tipològica d'enclavament ètnic i la seva localització a partir de les dades disponibles (de 2000 a 2011); segon, en l'anàlisi de la seva formació i evolució, i, tercer, en l'estudi de les característiques sociodemogràfiques de les persones que hi resideixen.

2. Fonts i metodologia: com podem definir un enclavament ètnic amb les dades disponibles

Els reptes metodològics inicials als quals ens enfrontem són, d'una banda, l'elecció de quina escala territorial podem utilitzar i, de l'altra, la pròpia definició d'enclavament ètnic, amb la constricció imposada per les fonts estadístiques existents.

2.1. Sobre l'escala territorial

En un treball d'aquestes característiques, l'elecció de l'escala geogràfica no és un detall menor. El grau de concentració d'una població en el territori tendeix a incrementar-se o diluir-se segons l'extensió de l'àrea on la volem mesurar. Atesa la manca d'una unitat espacial estandarditzada, dissenyada perquè els organismes pertinents en facin l'anàlisi estadística, hem decidit utilitzar la desagregació espacial més petita que teníem a l'abast: la secció censal a partir dels padrons continus de població, que ens permet comparar tots els municipis catalans i que recull informació sobre el sexe, l'edat i el lloc de naixement dels seus habitants.

Aquesta unitat espacial presenta quatre inconvenients fonamentals per a l'investigador. Per un cantó, la variabilitat del nombre que mostra al llarg del temps. Així doncs, trobem que Catalunya estava dividida en 5.207 seccions l'any 2000, mentre que, l'any 2010, el nombre de seccions es redueix a 5.019, després d'haver-ne assolit el màxim, 5.410, l'any 2008 (taula 1 de l'annex). Aquesta variabilitat és el resultat de la naturalesa administrativa de la secció censal, que té com a finalitat fer un registre d'electors per als diferents comicis. Directament relacionat amb aquest inconvenient, trobem el segon, el nombre d'habitants de cada secció. Si bé la mitjana marcada per la llei electoral és de 1.500 persones, aquest nombre fa referència a electors, amb la qual cosa queden fora del còmput els residents de nacionalitat estrangera, quan aquests no gaudeixen del dret a participar, com a mínim, en els comicis municipals. Malgrat tot, això pot ser considerat un mal menor, tenint en compte que el 61% de les seccions censals tenen entre 1.000 i 2.000 habitants. El tercer inconvenient es relaciona amb la superfície de la secció censal, la qual pot coincidir amb una illa d'edificis, com succeeix en moltes zones del municipi de Barcelona, o incloure gairebé 300 km² d'extensió, com és el cas d'una de les sis seccions del municipi de Tremp, a Lleida. L'esmentada disparitat afecta, per damunt de tot, la visibilitat en la representació cartogràfica, més que no pas el nombre de persones que hi ha empadronades. Per últim, el quart inconvenient és el propi traçat de la secció censal, que pot dividir barris històrics d'alguns municipis on, per les característiques del mercat de l'habitatge, es concentra la població estrangera, amb la qual cosa se subestima la concentració i la segregació residencial de la població immigrada al municipi.

De totes aquestes dificultats imposades per l'escala espacial, les més preocupants són la primera i la darrera. La variabilitat en el nombre de les seccions censals d'un mateix municipi pot arribar a pertorbar greument la comprensió de l'evolució dels enclavaments ètnics. Aquest és el cas del municipi de Barcelona, on, de 1.582 l'any 2000 i 1.585 el 2001, es passa a 1.491 els anys 2002 i 2003, per després reduir-se de 1.484 a 1.482 durant el període 2004-2009. A partir de l'any 2010, el municipi queda dividit en 1.061. Aquesta decisió —que es justifica administrativament perquè reflecteix millor la realitat de l'entitat barri (Ajuntament de Barcelona, 2010), desdibuixada per la divisió censal— fa gairebé impossible reconstruir la distribució dels habitants pel lloc de naixement entre les distintes divisions territorials. El segon problema greu també

té a veure amb la inadequació de la secció censal amb el barri. No disposem d'una cartografia homogeneïtzada dels barris dels municipis de Catalunya, en conseqüència, n'ignorem els límits en el cas de molts dels municipis més afectats. Així doncs, és impossible ajustar-hi les unitats d'anàlisi estadística. El resultat és que, en molts dels municipis mitjans de Catalunya, se subestima la concentració de la població estrangera, la qual cosa fa molt arriscat aventurar una norma general, ja que els traçats de les seccions censals que divideixen els barris no són iguals a tots els municipis.

2.2. Sobre la definició d'enclavament ètnic

No disposem d'una definició canònica que permeti, alhora, emetre la definició semàntica i quantitativa d'*enclavament ètnic*. El diccionari de l'Institut d'Estudis Catalans ens diu, respecte del vessant semàntic de la paraula *enclavament*, que aquest és un «territori situat dins d'un altre, amb característiques geogràfiques, administratives o polítiques diferents». Per extensió, si, al substantiu, hi afegim l'adjectiu *ètnic*, s'entendrà que la diferència en aquest territori enclavat en un altre són justament els trets ètnics de la seva població. Això ens porta a un segon problema: ¿com definim *categories ètniques*, atès que no hi ha cap estadística al nostre país, ni al territori espanyol, que reculli aquesta característica, ja sigui per autodefinició o per adjudicació de l'entrevistador? Tenint en compte aquesta limitació, definim com a ètniques les característiques que poden compartir els nascuts en un mateix país o agrupació de països, assabentats que aquesta esdevé una generalització excessiva, atès que l'ètnia pot definir-se per afinitats lingüístiques i/o culturals i que moltes vegades, no sempre, són accentuades per la similitud fenotípica dels seus membres. Hem optat per la variable *lloc de naixement* en comptes de *nacionalitat*, amb la finalitat de donar visibilitat estadística a aquelles persones que, en el curs d'aquesta dècada, s'hagin nacionalitzat espanyoles. Aquesta decisió metodològica la prenem tant per la importància que ha tingut el flux provinent de països llatinoamericans, com per les facilitats de què gaudeix el col·lectiu a l'hora d'efectuar aquest tràmit, i sent conscients que això produeix un biaix que afecta els nostres resultats, principalment pel que es refereix als fills de persones immigrades nascudes en el territori espanyol, la qual cosa vol dir que subestimem la proporció de la població d'un grup determinat quan hagi tingut descendència a Espanya, segurament dels conjunts d'individus que faci més temps que hi estan assentats o dels que presentin una natalitat més alta. En segon lloc, dividim la població segons el país de naixement i l'agrupem per regions d'origen (nascuts a Espanya, a Llatinoamèrica, a l'Europa Occidental¹, a l'Europa Oriental², a l'Àfrica

1. Europa Occidental inclou: Alemanya, Andorra, Àustria, Bèlgica, Dinamarca, Finlàndia, França, Irlanda, Islàndia, Itàlia, Liechtenstein, Luxemburg, Malta, Mònaco, Noruega, Països Baixos, Portugal, Regne Unit, San Marino, Suècia, Suïssa, Ciutat del Vaticà.
2. Europa Oriental inclou: Albània, Armènia, Bielorússia, Bòsnia i Hercegovina, Bulgària, Croàcia, Eslovènia, Estònia, Geòrgia, Hongria, Letònia, Lituània, Moldàvia, Polònia, Romania, República Eslovaca, República Txeca, Rússia, Sèrbia i Montenegro, Macedònia, Ucraïna i Xipre.

i a l'Àsia), sent conscients també que treballar amb categories tan àmplies desdibuixa les particularitats sociodemogràfiques de grups amb forta presència a Catalunya, com ara el cas dels nascuts al Marroc respecte a la resta de col·lectius de persones nascudes en altres països de l'Àfrica.

La tipologia d'enclavament ètnic aplicada a les seccions censals adapta, a la realitat migratòria del nostre país, la classificació desenvolupada pels geògrafs Ronald Johnston, John Forrest i Michael F. Poulsen (2002) per al cas de les ciutats angleses. Aquesta tipologia ha estat utilitzada prèviament per analitzar la transformació dels espais residencials a l'Estat espanyol (Sabater et al., 2013), com també per localitzar les zones amb més concentració de població nascuda a l'estranger que viu a l'Àrea Metropolitana de Barcelona (Martori Cañas i Apparicio, 2011). En el nostre cas, discriminem entre set tipus d'espais residencials segons el percentatge de població autòctona i la composició de la població nascuda a l'estranger resident en cadascun dels llocs. Els punts on la població autòctona és majoritària —nascuda a Espanya—, els anomenarem *comunitats majoritàries* i en distingirem dos tipus. Allà on no sigui majoritària, els anomenarem *enclavaments minoritaris o ètnics*, amb cinc tipus diferents. Així, les comunitats majoritàries comprenen:

1. Les anomenades *comunitats majoritàries homogènies*, on la població nascuda a Espanya representaria el 80% o més del total, mentre que una o més agrupacions d'estrangers per regió de naixement formarien una minoria dins el conjunt d'habitants de la mateixa àrea.
2. Les *comunitats majoritàries no homogènies*, on la població nascuda a Espanya representaria entre el 50% i el 79% del total, mentre que un grup o més formarien una minoria significativa dins el conjunt d'habitants de la mateixa àrea. Allà on la població nascuda a Espanya no fos majoritària, parlariem d'*enclavaments ètnics o minoritaris* i en distingiríem cinc tipus:
 1. Els *enclavaments plurals de tipus A*, on la població nascuda a Espanya encara representaria entre un 30% i un 49%, i un grup o més d'immigrants formarien, com a mínim, un 20% del total de la població, però cap no n'assoliria més del 60% dins de la mateixa àrea.
 2. Els *enclavaments plurals de tipus B*. Com en el cas anterior, la població nascuda a Espanya encara representaria entre un 30% i un 49%, però cap grup no n'arribaria a representar un 20% del total.
 3. Els *enclavaments mixtos*, on la població nascuda a Espanya tindria un pes poc significatiu entre el conjunt de la població (menys d'un 30%), mentre que un grup o més en formarien el gruix del total però sense polarització, o sigui, cap no representaria més del 60% dins la mateixa àrea.
 4. Els *enclavaments polaritzats*, on només un grup d'immigrants representaria, com a mínim, un 60% del total de la població de l'àrea, però que també es trobaria present de forma significativa en altres seccions censals.

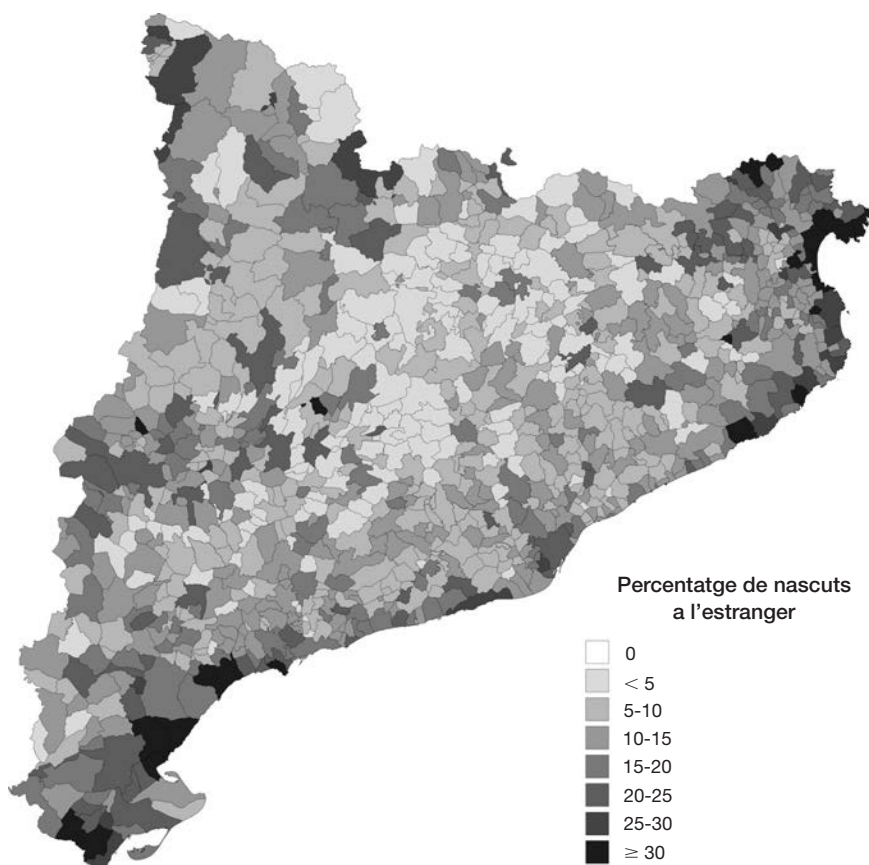
5. Els *enclavaments exclusius* —que alguns autors identifiquen amb el gueto tenint en compte l'alta concentració i segregació que presenten—, que satisfan alhora dos criteris: l'existència de polarització (un grup d'estrangers amb una representació sobre el total de la població de més del 60%) i el conjunt de la seva població (o un percentatge superior al 30%) que viu a la mateixa àrea, en el nostre cas, al municipi a què pertany la secció censal.

3. Localització dels enclavaments ètnics a Catalunya

A hores d'ara, els enclavaments a Catalunya són escassos. Segons la nostra definició d'enclavament ètnic, a nivell de secció censal, l'any 2011, només trobem 16 municipis a tot Catalunya que en continguin algun, és a dir, un ínfim 1,7% dels 947 municipis catalans. La totalitat de les 48 seccions censals que poden ser definides com a enclavaments ètnics (sobre un total de 5.019) corresponen al que hem anomenat *enclavaments plurals*, és a dir, aquells que, tot i que la població nascuda a l'estranger és majoritària, presenten una concentració més baixa d'habitants estrangers —entre un 50% i un 70% de la població total—. D'aquestes seccions, 43 poden ser definides com a enclavaments del tipus A —una sola de les agrupacions considerades assoleix entre el 20% i el 60% de la població de la secció censal—, i 5 del B —on no hi ha cap agrupació d'immigrants que assoleixi el 20% de la població total de la secció—. Dit d'una altra manera, la distribució de la població nascuda a l'estranger, a despit dels alts percentatges que, respecte a la nascuda a Espanya, ha assolit en alguns municipis en el darrer decenni, es caracteritza per una distribució territorial marcada perquè s'assembla a la de la població autòctona, amb uns nivells de concentració moderats, la qual cosa es tradueix, en termes de tipus residencial, en l'escassetat d'enclavaments ètnics, tot assumint la possible subestimació abans esmentada (tant en el nombre total d'enclavaments, com en el grau de concentració). El 71% de les 5.019 seccions censals existents el 2011 correspon a comunitats majoritàries homogènies, on la població nascuda a Espanya representa més del 80% de la població empadronada i el 27,7%, a comunitats majoritàries no homogènies, on entre el 50% i el 80% de la població ha nascut a Espanya.

On es localitzen? Si comparem la distribució percentual del total de persones nascudes a l'estranger a nivell municipal amb la ubicació dels municipis segons la presència de comunitats majoritàries no homogènies i d'enclavaments ètnics a Catalunya el 2011 (mapes 1 i 2), veurem com la meitat dels setze municipis amb enclavaments ètnics es concentren a l'Àrea Metropolitana de Barcelona. A nivell de secció censal, aquest percentatge hauria augmentat fins al 66,6%, ja que només al municipi de Barcelona trobem divuit enclavaments ètnics, sis a Santa Coloma de Gramenet, tres a l'Hospitalet de Llobregat, un a Badalona, un a Mataró, un a Montornès del Vallès i un a Terrassa.

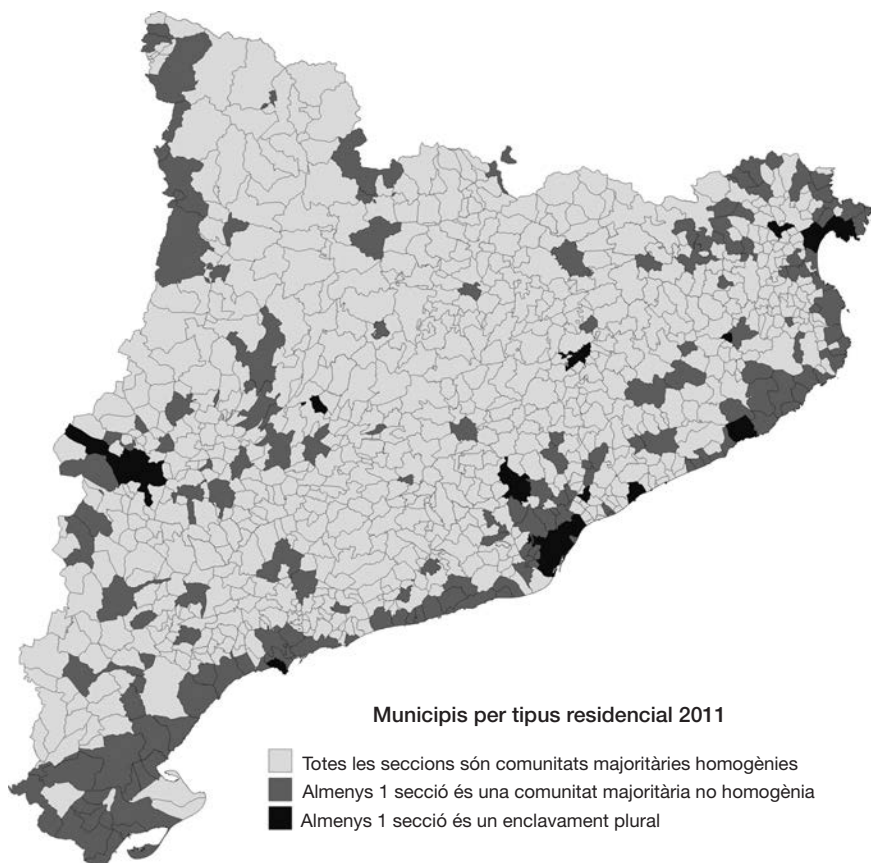
Com era d'esperar per al conjunt de Catalunya, els cinc municipis amb més proporció de població estrangera —Castelló d'Empúries (un 48,6%), Guissona



Mapa 1. Proporción de la població empadronada que ha nascut fora d'Espanya a escala municipal (Catalunya 2011)

Font: elaboració pròpia a partir de dades del Padró Continu d'Habitants (INE).

(un 46,4%), Lloret de Mar (un 43,4%), Salou (un 39,6%) i Salt (un 38,2%)— es troben entre aquells que efectivament alberguen enclavaments ètnics, però amb casuístiques molt diferents, fins i tot per a aquells que comparteixen trets estructurals, com ara, per exemple, el pes de la indústria turística. D'aquesta manera, a Castelló d'Empúries, hi trobem que dues de les quatre seccions censals que el componen són enclavaments ètnics i, a més, aquestes apleguen els dos terços del total de la població (11.885 persones l'any 2011). A Lloret de Mar, municipi amb catorze seccions censals, n'hi ha quatre que constitueixen enclavaments (dos del tipus A i dos del tipus B), de manera que la població d'aquestes representa el 36% del total (40.282 persones). A Salou, hi trobem dues de les onze seccions que poden ser anomenades *enclavaments ètnics*; en



Mapa 2. Municipis segons la presència de comunitats majoritàries, majoritàries no homogènies i enclavaments ètnics (Catalunya 2011)

Font: elaboració pròpia a partir de dades del Padró Continu d'Habitants (INE).

aquestes dues seccions, hi viuen 7.800 persones (un 29,8% sobre el total). Dins d'aquesta tipologia, amb un percentatge de població estrangera del 34%, hi trobaríem encara Roses, amb un enclavament ètnic entre les onze seccions que presenta. D'altra banda, hi ha el cas de Guissona, on, tant el reclutament de treballadors estrangers per a la indústria de transformació alimentària, com l'oferta d'habitatge per a aquests treballadors per part de l'empresa contractant, fa que una de les tres seccions que conformen el municipi pugui ser classificada com a enclavament, en el qual viuen 2.300 de les 6.500 persones que hi resideixen. A més escala, el pes de les càrniques incidiria en l'atracció que ha fet que, a Vic, s'hi hagi localitzat un enclavament ètnic on la població nascuda a l'Àfrica representa un 45% del total. Per últim, entre els municipis que més proporció

de població estrangera apleguen, i amb un perfil estrictament residencial que el diferencia de la resta analitzada fins ara, trobem Salt, amb quatre seccions que es poden considerar enclavaments d'un total de setze, en què viu un terç del total de residents al municipi (10.259 persones).

En el cas de Barcelona (municipi de 1.061 seccions), on trobem el màxim d'enclavaments ètnics per secció censal, veiem, això no obstant, que quinze dels divuit existents s'apleguen en un sol barri: el Raval (compost per un total de vint seccions censals). Sumant-hi la població resident a les dues seccions ubicades al barri Gòtic, més la del barri de Sant Pere, obtenim un total de 41.300 persones que resideixen en enclavaments, la qual cosa representa un escàs 2,5% de la població total del municipi (1.615.452 persones). Lleida i Figueres, també a una escala diferent, comparteixen la capitalitat comarcal (i la de Lleida, a més, la provincial), però totes dues únicament presenten una secció censal susceptible de ser classificada com a enclavament. En el cas de Lleida, dels 29.000 estrangers residents al municipi, 4,5% viuen a la secció enclavament. A Figueres, el 9,7% dels 13.000 estrangers residents l'any 2011 vivien en l'únic enclavament ètnic localitzat al municipi.

4. Formació i evolució dels enclavaments ètnics

Abans de fer-ne una primera descripció, haurem d'advertir que la manca de dades a nivell de secció censal sobre naixements i mobilitat limita molt l'anàlisi en aquest sentit. Tanmateix, podem afirmar que la formació dels enclavaments ètnics a Catalunya ha estat pautaada pel creixement dels corrents migratoris, però també per la legislació, que ha estat generalment tardana. A més, s'ha donat la paradoxa que l'emergència de molts dels enclavaments enregistrats coincideix amb l'inici de la crisi econòmica, l'any 2008. Al llarg dels darrers anys, presenta efectes de concentració i desconcentració que s'expliquen per la reacció diversa a la crisi econòmica, segons el lloc d'origen.

En primer lloc, considerarem l'impacte que la legislació pot haver tingut sobre el registre de la població immigrada. D'aquesta manera, i prenent l'any 2000 com a inici de l'observació, no és d'estranyar que, l'any 2005, els efectes de la normalització³ augmentin el nombre de persones empadronades i, per tant, que puguin fer variar la relació percentual de població segons el lloc de naixement en algunes de les seccions censals, fent que alguna d'aquestes depassi el 50% de població nascuda a l'estranger i pugui ser comptabilitzada com a «enclavament». Aquest podria ben bé ser el cas de Mataró, Terrassa, Lleida o el primer enclavament enregistrat a Salt o a Santa Coloma de Gramenet, per exemple. El 17% de les 48 seccions censals classificades com a enclavaments ètnics apareixen com a tals l'any 2005. En aquests casos, la secció censal segurament ja havia constituït anteriorment un enclavament ètnic que la manca

3. Per «normalització» ens referim a la regularització de les persones estrangeres residents en territori espanyol sense permís de residència i treball, portada a terme pel Govern socialista encapçalat per José Luis Rodríguez Zapatero.

d'empadronament no permetia identificar, possiblement, per exemple, en el cas de l'única secció censal de Lleida, que, de sobte, passa, l'any 2005, a enregistrar un 56,5% de la població nascuda a l'estranger. Només el municipi de Castelló d'Empúries presenta un enclavament ètnic des del començament del període, la primera agrupació del qual la formen les persones nascudes en algun país de l'Europa Occidental i que perdura fins l'any 2011, tot i la divisió que la secció va patir l'any 2006. L'emergència d'enclavaments, l'any 2006, a diferents municipis catalans, com és el cas del primer enregistrar a l'Hospitalet de Llobregat —on el primer lloc d'origen dels nascuts fora d'Espanya és Llatinoamèrica— o a Salou —on l'Àfrica és la primera regió continental per naixement—, o el creixement del percentatge d'aquells que s'havien constituït l'any 2005, com ara Mataró o Santa Coloma de Gramenet, es pot explicar també per la via legal, tenint en compte l'augment del reagrupament familiar que va seguir els dos anys posteriors a la normalització de 2005, tenint en compte que, per reagrupar, calia deixar passar un any de residència legal continuada.

Dotze dels enclavaments, però, independentment de la primera agrupació continental de nascuts a l'estranger, apareix en època tan tardana com l'any 2008, és a dir, coincidint amb el començament de la crisi econòmica. Això es pot explicar per la rapidesa de la dispersió en el territori de la població immigrada durant el boom migratori. Tot i que el creixement de població era excepcional a causa del volum dels fluxos arribats, la seva mobilitat interna i les pautes d'assentament dispers podrien explicar que la majoria d'enclavaments apareguin coincidint precisament amb la inflexió dels fluxos migratoris. Podríem creure que havíem arribat a un punt àlgid de saturació a causa del màxim d'immigració assolit l'any 2007, però, juntament amb la dispersió de la població immigrada, caldrà atendre un altre fenomen important: la pèrdua més que notable de població nascuda a Espanya resident en aquelles seccions censals que esdevenen enclavaments ètnics. Resulta difícil discriminar fins a quin punt aquesta reducció es deu simplement a la cadena de vacants residencials que la pròpia bombolla immobiliària va accelerar o si es tracta d'un efecte de sortida de la població autòctona, precisament deguda a l'increment de la població immigrada a la secció censal compartida. És el que a la literatura anglosaxona es coneix com a *White Flight* (Frey, 1979).

Seguint aquest criteri sobre la doble evolució de la població resident a la secció censal que esdevindrà enclavament ètnic per lloc de naixement, n'hem aïllat tres pautes principals. En primer lloc, hi trobarem aquells municipis on es produeix un procés de substitució ètnica de la població. En segon lloc, els que han experimentat un fort creixement de la població degut bàsicament als residents nascuts a l'estranger (amb una reducció de la població nascuda a Espanya). I, en tercer lloc, aquells que han experimentat un creixement al qual han contribuït tant els nascuts fora d'Espanya com dins, però amb ritmes i distribucions de la població molt diferents. Per últim, la tendència a la concentració o desconcentració durant els darrers anys es relaciona, com veurem, amb l'origen de l'agrupació majoritària de la secció censal. En aquest sentit,

haurem de pensar en respostes diferents davant la crisi econòmica, amb una tendència més gran a la mobilitat dels uns sobre els altres.

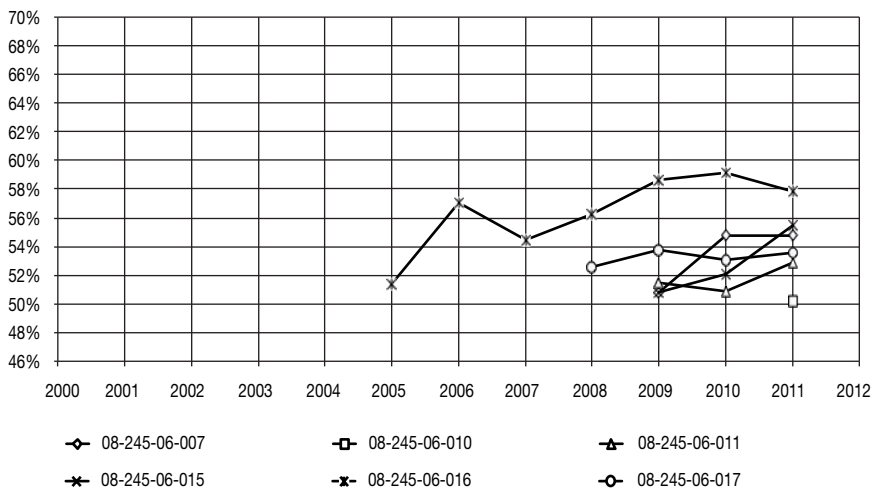
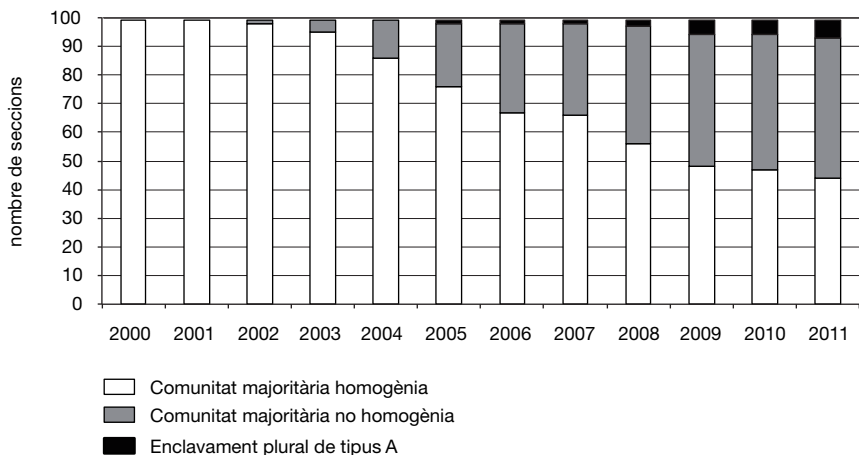
4.1. Substitució ètnica

Per il·lustrar els municipis en els quals s'ha produït un procés de substitució ètnica, és a dir, aquells on, sense variar excessivament el nombre d'habitants de 2000 a 2011, s'ha incrementat de forma important el nombre de nascuts fora d'Espanya i que, consegüentment, han reduït el nombre dels que hi han nascut, prendrem dos exemples, tots dos de l'Àrea Metropolitana de Barcelona: Santa Coloma de Gramenet i l'Hospitalet de Llobregat. Com veurem, el canvi en la composició també abasta les diferents agrupacions de nascuts fora d'Espanya.

D'una banda, Santa Coloma de Gramenet manté 99 seccions censals al llarg del període, amb una població total que passa de 117.000 persones l'any 2000 a 120.000 l'any 2011. El que canviarà sensiblement al llarg d'aquests dotze anys és la composició de la seva població i, consegüentment, la distribució de tipus residencial dins del municipi. Si, per un cantó, perd unes 21.000 persones nascudes a Espanya entre l'any 2000 i el 2011, en guanya 25.000 de nascudes a l'estranger, tenint en compte, a més, que part de les nascudes a Espanya seran descendents de població estrangera, i que igualment varia la composició per orígens d'aquest col·lectiu (de la preeminència dels nascuts a l'Àfrica abans de l'any 2004, a la dels nascuts a Llatinoamèrica i a l'Àsia posteriorment). Aquests canvis produeixen la transformació del municipi en termes de composició residencial. Si l'any 2000 el trobem compost exclusivament per comunitats majoritàries homogènies, aquestes cauen fins al 44% l'any 2011, la qual cosa deixa lloc a la proliferació tant de comunitats majoritàries no homogènies com de sis enclavaments plurals del tipus A.

Si bé les persones nascudes a Llatinoamèrica constitueixen el grup més nombrós dins el municipi des de l'any 2004, dins les seccions enclavaments, la primera de les quals apareix l'any 2005, els nascuts a l'Àsia són majoria. Com es mostra al gràfic 1, la tendència dins les sis seccions és cap a una concentració més gran, excepte en la secció més antiga, on la pèrdua de població asiàtica, llatinoamericana i africana l'any 2011 comporta la disminució del percentatge d'estrangers respecte al 2010.

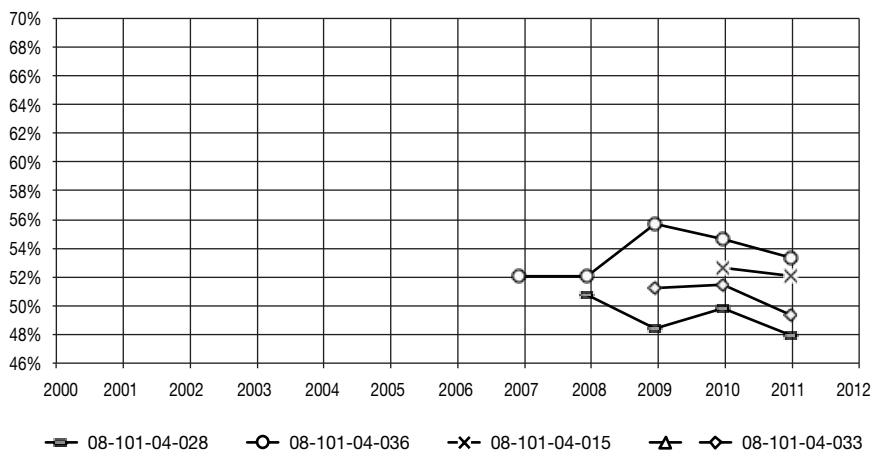
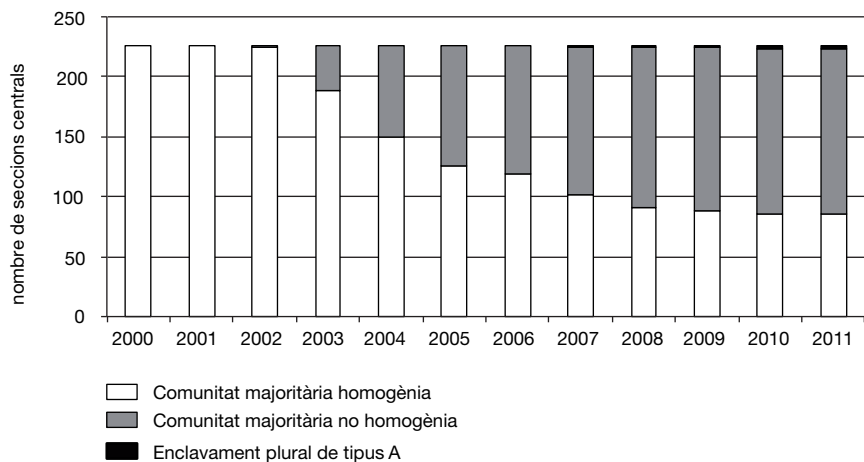
Encara que el nombre d'habitants de l'Hospitalet de Llobregat sigui gairebé el doble que el de Santa Coloma de Gramenet (de 241.000 persones l'any 2000 a 256.000 el 2011), es pot considerar també un exemple de substitució de la població per composició. Per un cantó, manté estable el nombre de seccions censals (226), però, com en el cas anterior, el que canvia és la composició de la seva població i, en conseqüència, la distribució de tipus residencial. En aquest municipi, la pèrdua de població nascuda a Espanya durant el període 2000-2011 arriba a les 42.000 persones, mentre que el guany de població estrangera és de 56.000, tres quartes parts de les quals han nascut a Llatinoamèrica. Aquí també ens trobem amb un municipi compost exclusivament de comunitats majoritàries homogènies l'any 2000 (gràfic 2), que comencen a desaparèixer a



Gràfic 1. Evolució de la concentració residencial a escala de secció censal (Santa Coloma de Gramenet 2000-2011)

Font: elaboració pròpia a partir de dades del Padró Continu d'Habitants (INE).

favor de les no homogènies a partir de l'any 2002, les quals, cap a l'any 2011, arriben a representar el 61% del total. A més, durant aquest temps, han aparegut fins a cinc enclavaments i només tres dels quals compleixen el requisit de tenir una població nascuda a Espanya amb un nombre inferior al 50% el 2011 i per al conjunt dels quals la tendència és clarament cap a la desconcentració promoguda per la pèrdua de població llatinoamericana.

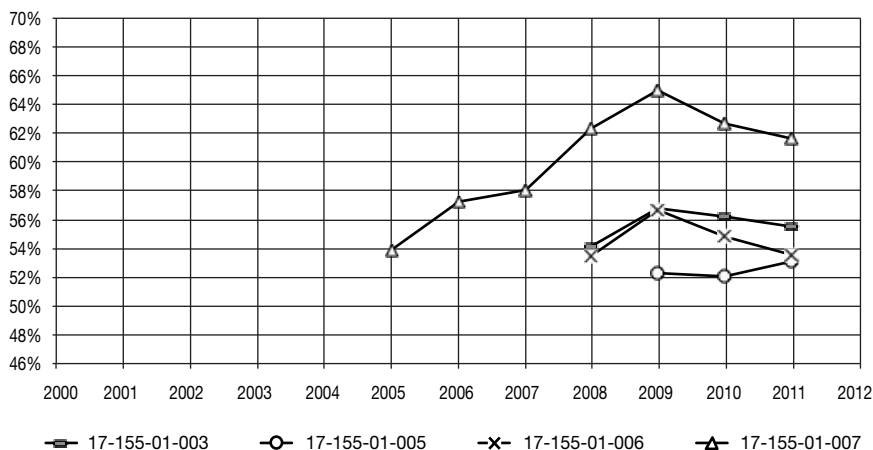
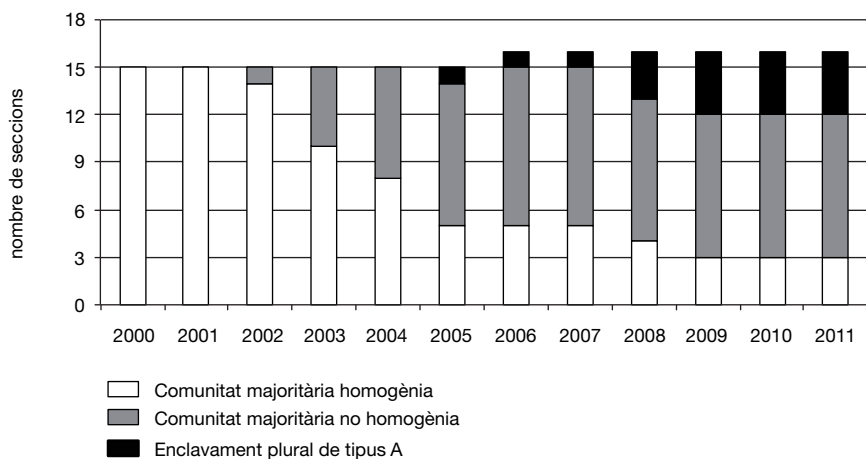


Gràfic 2. Evolució de la concentració residencial a escala de secció censal (l'Hospitalet de Llobregat 2000-2011)

Font: elaboració pròpia a partir de dades del Padró Continu d'Habitants (INE).

4.2. Creixement degut a la població nascuda a l'estranger

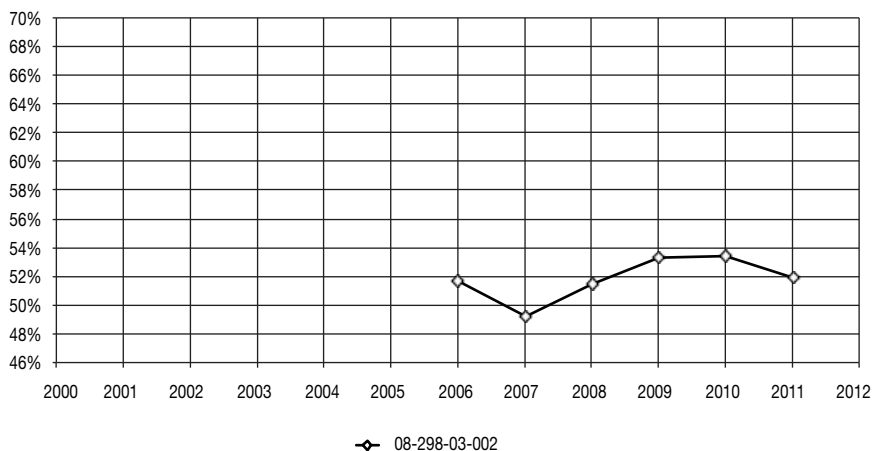
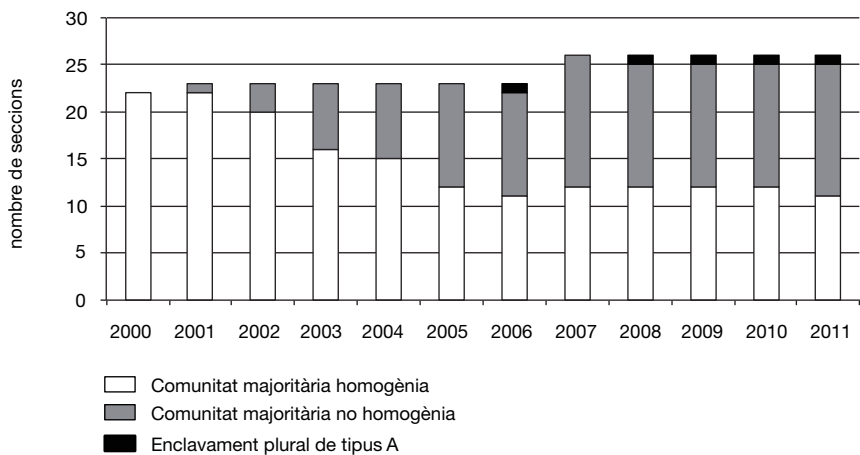
Com a representants del segon tipus de municipis segons l'evolució de la composició de la població per lloc de naixement, és a dir, aquells que han experimentat un fort creixement en nombre d'habitants, degut, bàsicament, als residents nascuts a l'estranger, hem agafat de mostra els municipis de Salt, al Gironès, i Vic, a Osona.



Gràfic 3. Evolució de la concentració residencial a escala de secció censal (Salt 2000-2011)

Font: elaboració pròpia a partir de dades del Padró Continu d'Habitants (INE).

Salt —que guanya una secció censal l'any 2006, de manera que passa de quinze a setze— també perd població nascuda a Espanya entre 2000 i 2011, però, en aquest cas, les pèrdues (1.960 persones) es veuen àmpliament superades pels guanys de residents nascuts a l'estranger (10.300 persones), cosa que fa que la població total s'incrementi de 22.000 a 30.000 habitants. En aquest municipi, els grans protagonistes en termes immigratoris són les persones nascudes a l'Àfrica durant tot el període (de 900 a 7.400 habitants), seguides més tard d'aquelles nascudes a Llatinoamèrica (de 150 a 2.500 persones). D'altra



Gràfic 4. Evolució de la concentració residencial a escala de secció censal (Vic 2000-2011)

Font: elaboració pròpia a partir de dades del Padró Continu d'Habitants (INE).

banda, l'evolució del percentatge de nascuts a l'estranger que resideixen a les quatre seccions enclavament del municipi de Salt ens permet percebre els plausibles efectes de la crisi econòmica en forma de pèrdua de població nascuda a l'estranger (o potser la relocalització en altres seccions). Així, a tres dels quatre enclavaments, veiem com l'any 2009 marca un punt d'inflexió en la tendència prèvia cap a una concentració més gran (gràfic 3), la qual és donada, principalment, per la disminució del nombre de persones nascudes a l'Àfrica i a Llatinoamèrica i, en menor mesura, d'aquelles nascudes a l'Europa Oriental. Si bé

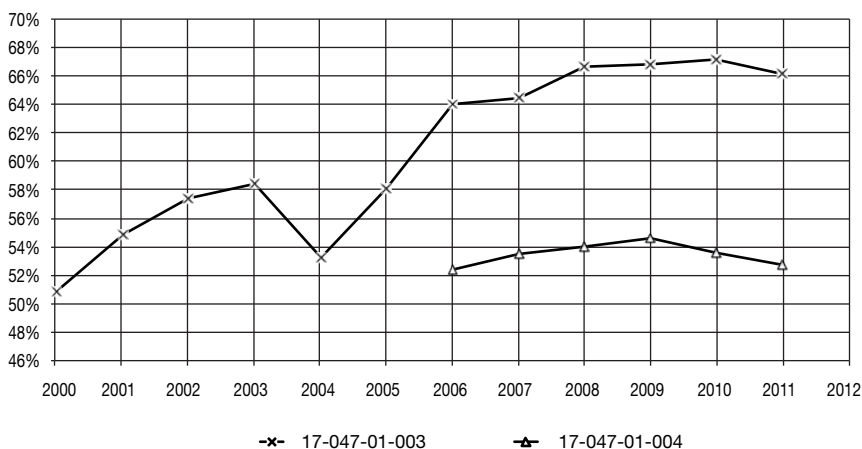
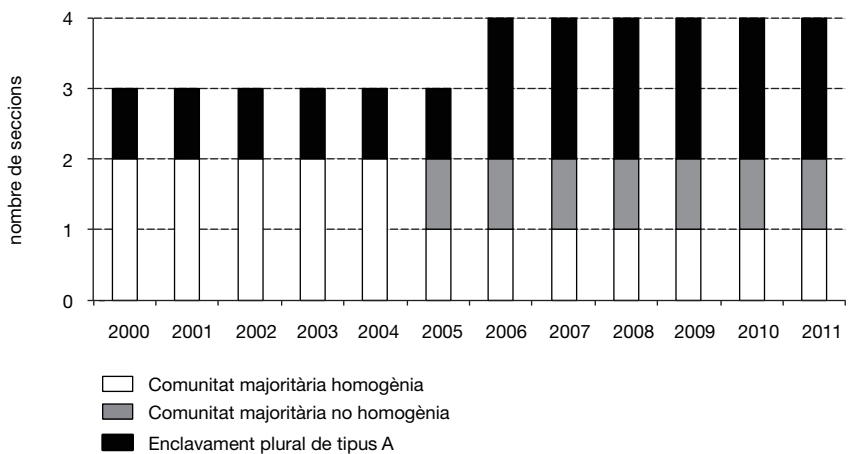
el nombre de residents nascuts a l'Àsia en aquestes seccions és petit (entre 50 i 100 persones), aquest no ha deixat d'augmentar al llarg del període, malgrat l'esmentada pèrdua generalitzada de població estrangera.

En el cas de Vic, municipi on el nombre de seccions censals passa de vint-i-dos l'any 2000, a vint-i-tres entre 2001-2006 i a vint-i-sis entre 2007-2011, la població oriünda d'Espanya experimenta un exigü creixement (de 29.700 a 31.100) entre 2000 i 2011; en canvi, és la nascuda a l'estranger, amb un augment de 8.000 persones, la responsable principal d'un creixement total de 9.300 persones, com també de la modificació en la composició per tipus residencials, amb l'aparició de comunitats majoritàries no homogènies i un enclavament ètnic. En aquest municipi, també és el grup compost pels nascuts a l'Àfrica el que lidera el creixement de població estrangera, que arriba a les 5.000 persones l'any 2011, seguit per les poblacions d'origen llatinoamericà (2.200 persones) i asiàtic (1.170 persones). Pel que fa a l'evolució en el percentatge d'estrangers que resideixen a la secció enclavament, el primer que s'ha de dir és que la caiguda de l'any 2007 és producte d'una situació fruit de l'increment en el nombre de seccions censals. Aquí també observem com l'any 2009 marca un punt d'inflexió a partir del qual la secció perd població estrangera de totes les agrupacions continentals.

4.3. Creixement degut tant a la població oriünda d'Espanya com a la nascuda a l'estranger

Al municipi de Castelló d'Empúries, a l'Alt Empordà, hi trobem l'enclavament ètnic més antic dels identificats. A la secció 003, continguda dins el districte 01, els residents nascuts a l'estranger ja superava el 50% del total de població des de l'any 2000, amb una clara preeminència de la població nascuda a l'Europa Occidental (gràfic 5). El creixement poblacional d'aquesta secció va fer necessari partir-la l'any 2006. Així, el municipi va passar de tenir tres seccions a tenir-ne quatre. A més, la que s'havia creat recentment (01-004) va «néixer» sent un enclavament ètnic. El municipi va veure com la població total passava d'unes 6.200 persones l'any 2000, a gairebé 12.000 el 2011. Aquest creixement no només va ser provocat per l'increment continuat de població nascuda a l'estranger durant tot el període, sinó també pel de població nascuda a Espanya. En aquest sentit, la disminució del pes relatiu de les persones nascudes fora de l'Estat espanyol a totes dues seccions que constitueixen enclavaments és el resultat d'aquest doble procés: per un cantó, el creixement del nombre de nascuts a Espanya i, per l'altre, la pèrdua, des de l'any 2009, de residents estrangers de tots els grups, a excepció dels nascuts a l'Europa Oriental.

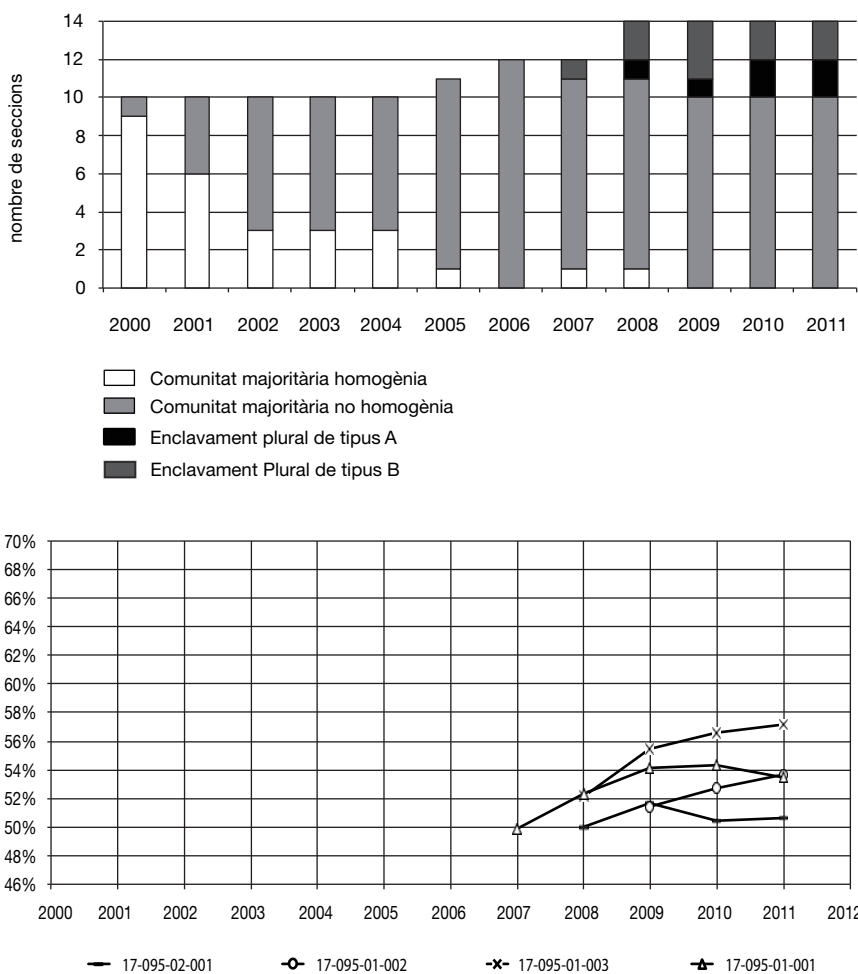
Lloret de Mar, també a l'Alt Empordà, va patir transformacions més grans, tant pel que respecta a la divisió per seccions censals (de 10 a 14), com a la composició de la seva població. A començament del període, el nombre de residents era d'unes 20.000 persones, un 13% de les quals havia nascut a l'estranger, i els europeus occidentals hi representaven pràcticament la meitat (un



Gràfic 5. Evolució de la concentració residencial a escala de secció censal (Castelló d'Empúries 2000-2011)

Font: elaboració pròpia a partir de dades del Padró Continu d'Habitants (INE).

45%) d'aquest subgrup. L'any 2011, la població total del municipi va arribar a 40.000 persones. Els responsables de l'espectacular creixement van ser, per un cantó, els nascuts a Espanya, que sumaven 5.000 persones més que l'any 2000, però, sobretot, els nascuts a l'estranger, que havien incrementat el nombre en 15.000 persones. A part d'això, la presència majoritària de residents nascuts a l'Europa Occidental havia estat desplaçada per la d'europaus orientals i llatinoamericans, a més de pel creixement del nombre d'africans i asiàtics residents



Gràfic 6. Evolució de la concentració residencial a escala de secció censal (Lloret de Mar 2000-2011)

Font: elaboració pròpia a partir de dades del Padró Continu d'Habitants (INE).

al municipi. Aquestes transformacions a nivell poblacional van comportar la desaparició de les comunitats majoritàries homogènies i l'aparició de quatre enclavaments ètnics —dos de tipus A i dos de tipus B (gràfic 6)—. Aquestes quatre seccions van avançar cap a una concentració més elevada, principalment per l'augment de residents nascuts a l'Europa Oriental, però també dels nascuts tant a l'Àfrica com a l'Àsia. Pel que es refereix a la població nascuda a Llatinoamèrica, l'any 2009 va marcar un punt d'inflexió a partir del qual

se'n va reduir el nombre d'efectius, tant pel que respecta a les quatre seccions enclavament com al municipi en conjunt.

5. Característiques demogràfiques de les persones que resideixen en enclavaments

En termes de població, veiem que un 4,6% del 1.322.566 nascuts a l'estranger residents a Catalunya l'any 2011 vivia en algun enclavament ètnic, i tan sols hi havia un 0,75% dels nascuts a Espanya (taula 2 de l'annex). En descompondre aquest percentatge per orígens continentals, trobem, en un extrem, els llatinoamericans —el grup més nombrós (523.844 persones), amb només un 2,4% de la seva població resident a enclavaments— i, a l'altre extrem, la població nascuda a l'Àsia —la menys nombrosa (136.070 persones) contra el 13% de la seva població com a resident d'aquests espais—. Entremig, ens queden els europeus occidentals i orientals —tots dos amb un 4,3% de les seves poblacions resident en enclavaments ètnics, i la població nascuda a l'Àfrica, amb un 5,2% dels 297.000 efectius.

Per copsar la diversitat de perfils demogràfics de les poblacions que coresideixen en enclavaments ètnics, aquí ens limitarem a presentar —per una qüestió d'espai— únicament els trets bàsics —sexe i edat— de les principals poblacions empadronades als quinze enclavaments ètnics del municipi de Barcelona ubicats dins el barri del Raval. És la suma d'aquestes seccions censals la que converteix tot el barri en un enclavament ètnic. Les tres primeres nacionalitats que hi trobem, tret de l'espanyola, són la filipina, la pakistanesa i la bengalí, amb la qual cosa el barri esdevé una referència per a aquestes poblacions residents a Barcelona (encara que n'hi hagi una part que visqui a seccions censals d'altres barris).

L'any 2011, les seccions susceptibles d'ésser considerades enclavaments apleguen un 1,4% de les 1.061 que conformen el municipi. En aquests enclavaments plurals, tots del tipus A, hi viuen 35.591 persones (2,2% del total de població), un 57,4% de les quals ha nascut a l'estranger. Si ens fixem en l'estructura per sexe i edat de la població autòctona i de la que ha nascut fora d'Espanya resident al conjunt d'enclavaments ètnics del Raval (figura 1), el primer que se'n destaca és l'envelliment de la primera en relació amb la segona. Cal recordar que estem treballant amb la població per lloc de naixement, la qual cosa explica, entre d'altres qüestions, que la base de la piràmide de les persones nascudes a Espanya sigui desproporcionadament gran per a una població, com hem dit, envellida —això es deu als descendents d'immigrants nascuts a Espanya, molts dels quals probablement ho van fer al propi barri del Raval—. En termes relatius, respecte de si mateixa, els nascuts a Espanya que hi resideixen representen l'1,2% del total de població empadronada al municipi (1.273.594 persones), l'edat mitjana és de 43,6 anys —que augmentaria si li restéssim els descendents d'immigrants— i amb un índex de masculinitat de 97,7 homes per cada 100 dones. Malgrat que l'espai reduït de què disposem ens obliga a sintetitzar les característiques dels quinze enclavaments, hem

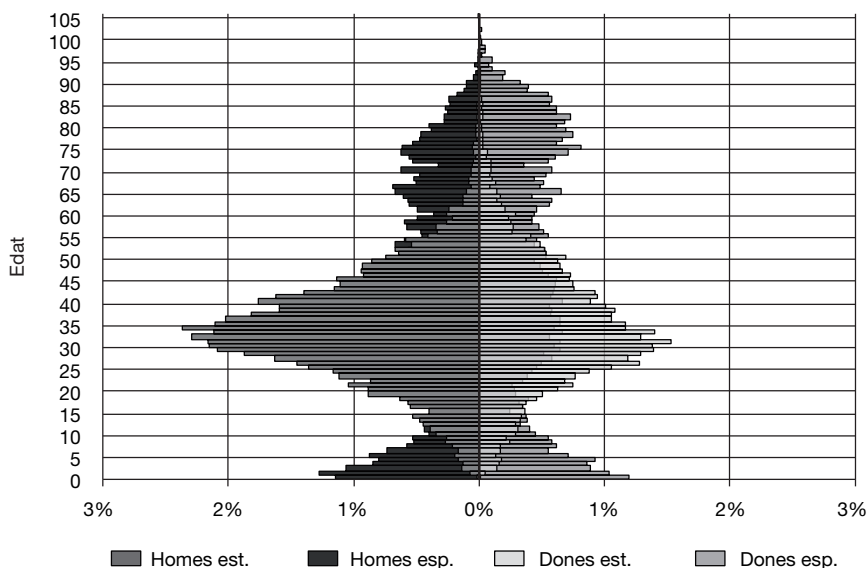


Figura 1. Piràmides superposades de les poblacions nascudes a Espanya i a l'estranger residents en enclavaments ètnics del barri del Raval (municipi de Barcelona 2011).

Font: elaboració pròpia a partir de dades del Padró Continu d'Habitants (INE).

d'avançar que la diversitat és un dels trets principals: diversitat en els països de naixement considerats (130) i en la proporció dels sexes i de les edats entre la població nascuda a Espanya i la nascuda a l'estranger. Això no obstant, per a l'agregació, destaquem, en primer lloc, la diferència d'edat entre immigrants i autòctons: les 20.424 persones nascudes a l'estranger que resideixen en enclavaments representen el 5,8% del total de població estrangera (341.854 persones) i la clara orientació d'aquests immigrants cap a la inserció al mercat de treball es fa palesa, tant si ens fixem en l'edat mitjana (34,4 anys), com en la composició per origen, on els filipins (4.639 persones) en constitueixen la primera nacionalitat de naixement, seguit dels pakistanesos (4.562 persones) i dels naturals de Bangladesh (1.396 persones). En segon lloc, trobem la presència més elevada d'homes entre els oriünds d'altres països, la qual cosa s'explica per la massiva presència de persones nascudes tant al Pakistan com a Bangladesh. Així, per al conjunt de la població estrangera, es comptabilitzen 144 homes per cada 100 dones.

Ara, quan destriem la població estrangera en els tres components majoritaris que presenta (nascuts a Filipines, al Pakistan i a Bangladesh —figures 2, 3 i 4), la imatge canvia considerablement. Per un cantó, s'evidencia la presència més elevada de dones entre els filipins (amb un índex de masculinitat de 74 homes per cada 100 dones), com també la fortíssima composició masculina

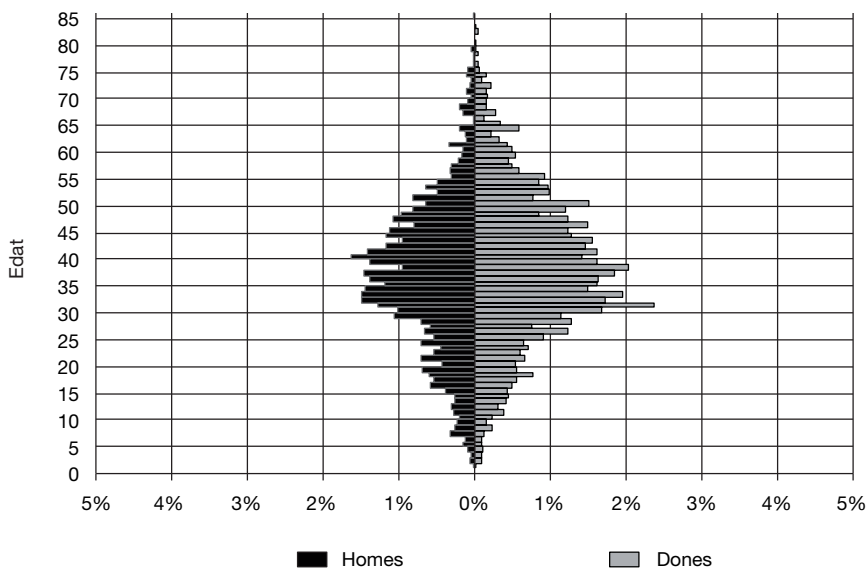


Figura 2. Piràmide de població nascuda a Filipines resident en enclavaments ètnics del barri del Raval (municipi de Barcelona 2011)

Font: elaboració pròpia a partir de dades del Padró Continu d'Habitants (INE).

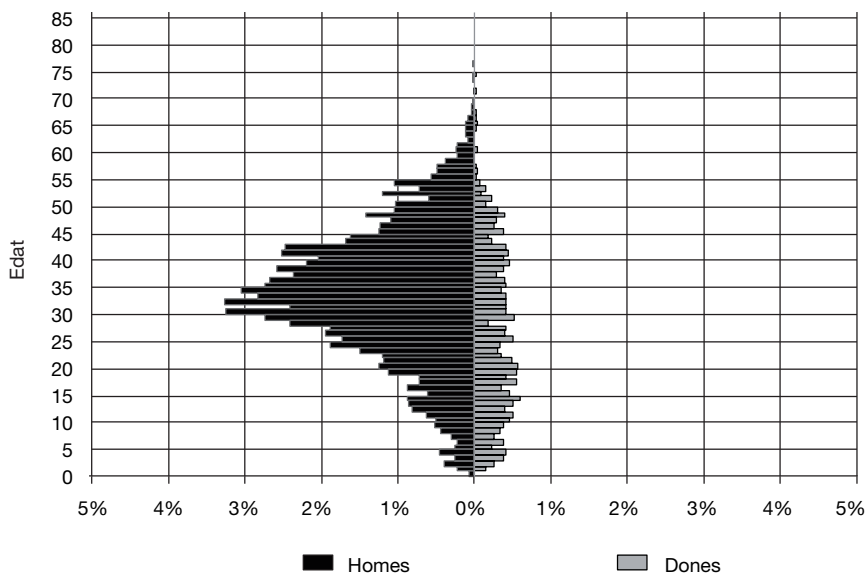


Figura 3. Piràmide de població nascuda al Pakistan resident en enclavaments ètnics del barri del Raval (municipi de Barcelona 2011)

Font: elaboració pròpia a partir de dades del Padró Continu d'Habitants (INE).

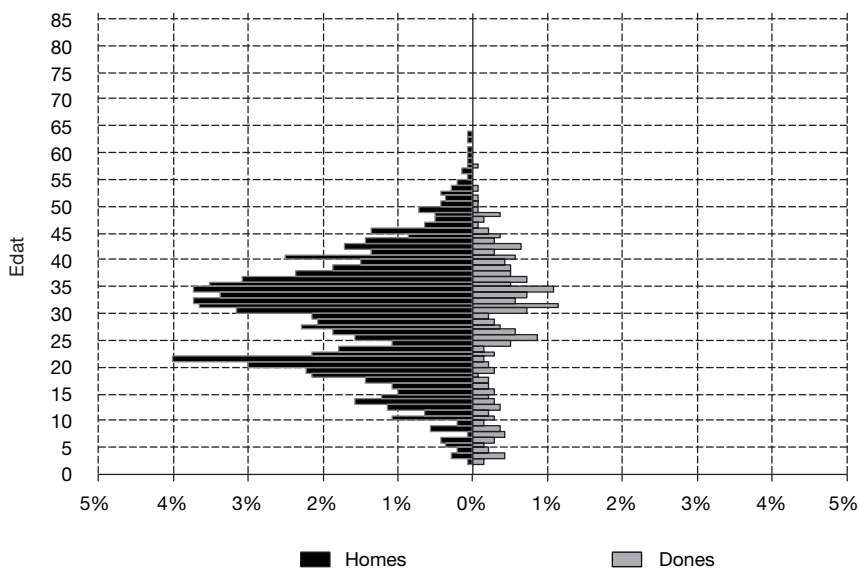


Figura 4. Piràmide de població nascuda a Bangladesh resident en enclavaments ètnics del barri del Raval (municipi de Barcelona 2011)

Font: elaboració pròpia a partir de dades del Padró Continu d'Habitants (INE).

dels contingents pakistanès (405 per cada 100 dones) i bengalí (445 homes per cada 100 dones) i, per l'altre, l'edat mitjana superior a la del conjunt d'estrangers filipins (37,4 anys) i inferior per les oriündes del Pakistan (31,8 anys) i Bangladesh (29,1 anys). Amb les dades de què disposem, és impossible destriar entre la població menor de divuit anys nascuda a Espanya d'aquelles persones que corresponen a fills d'unions entre les tres primeres nacionalitats analitzades, tot i que l'assentament més familiar i antic de la població filipina la fa candidata a la circumstància que una proporció més elevada d'aquests menors tingui ascendents filipins.

6. Conclusions

D'aquesta primera aproximació a la formació i l'evolució d'enclavaments ètnics a Catalunya, en podem extreure unes primeres conclusions. Malgrat que, com ja hem advertit, el tipus d'informació disponible fa que acabem subestimant la concentració de la població immigrada i, per tant, el nombre d'enclavaments, aquests són extraordinàriament escassos en el conjunt del país. Aquesta escassetat relativa i la baixa concentració d'aquells que existeixen, en comparació amb d'altres comunitats autònomes —per exemple, el País Valencià, on l'any 2011 hi havia 74 enclavaments (Domingo et al., 2013)—,

es conjuga amb una aparició tardana, marcada, d'una banda, per les fites legislatives que, al seu torn, varen ritmar els fluxos migratoris (principalment, les regularitzacions i, en espacial, la normalització de 2005) o, com a mínim, l'emergència de població empadronada a partir de la qual s'estableix el padró continu. Això no vol dir que el nombre de seccions censals que han esdevingut majoritàries no homogènies en els darrers anys puguin acabar convertint-se en enclavaments, la qual cosa dependrà de l'evolució a curt i a mitjà terminis. És significatiu també que la transformació en enclavament ètnic d'una secció determinada es degui tant a l'augment de la població nascuda a l'estranger com a la reducció de la població nascuda a Espanya (majoritàriament, per emigració, tot i que en alguns casos també per defunció, atès, com hem vist, el grau d'envelliment dels residents que romanen en aquestes seccions censals). En aquest sentit, s'ha de remarcar com el perfil per sexe i edat de les persones pertanyents a una secció censal per lloc de naixement ens aboca a pensar en les relacions entre autòctons i al·lòctons com a relacions mediatitzades per la generació, és a dir, que, per ara, estaran marcades no només per l'origen, sinó també per l'edat i les relacions intergeneracionals que es puguin establir. Tot i que la majoria dels enclavaments han experimentat un procés de desconcentració que haurem de relacionar amb la sortida de persones de nacionalitat estrangera d'alguns d'aquests municipis a causa de la crisi econòmica, recordem que, en els propers anys, la natalitat de la població immigrada podria guanyar protagonisme.

Això fa que, de cara a futures anàlisis, esdevingui prioritari fer l'examen detallat dels components del creixement natural del nombre de residents estrangers, els quals, atesa l'estructura demogràfica que presenten, es caracteritzen per un excés de naixements sobre el nombre de defuncions de cada grup. Encara que la migració internacional i interna pot arribar a ser menys rellevant en algunes localitats durant els propers anys, cal seguir-les tenint en compte, ja sigui com a part dels processos de «migració en cadena» o com a elements de selecció en termes d'entrada i sortida de migració. S'espera, doncs, que la dinàmica poblacional, tant dels autòctons com de les persones foranes, tindrà conseqüències sobre les tendències de concentració i dispersió arreu del territori, amb implicacions clares a l'hora de dissenyar polítiques públiques relacionades amb l'assentament dels immigrants i la planificació territorial, no només pel que respecta al volum poblacional, sinó també a la varietat dels perfils sociodemogràfics, que diversifica, al seu torn, les demandes de les poblacions que viuen en enclavaments ètnics (independentment del seu lloc de naixement).

Referències bibliogràfiques

- AJUNTAMENT DE BARCELONA (2010). *Nova Divisió Territorial de Barcelona* [en línia]. <<http://www.bcn.cat/estadistica/catala/dades/inf/terri/div/Divterritnou1.pdf>> [Consulta: 1 març 2013].
- ARJONA GARRIDO, Ángeles i CHECA OLMOS, Juan Carlos (2009). «Estudios de empresarios inmigrantes en España». *Revista del Ministerio de Trabajo e Inmigración*, 80, 255-267.

- BAYONA, Jordi (2007). «La segregación residencial de la población extranjera en Barcelona: ¿Una segregación fragmentada?», *Scripta Nova* [en línia], 11 (235).
<<http://www.ub.es/geocrit/sn/sn-235.htm>>.
- BAYONA, Jordi i LÓPEZ-GAY, Antonio (2011). «Concentración, segregación y movilidad residencial de los extranjeros en Barcelona». *Documents d'Anàlisi Geogràfica*, 57 (3), 381-412.
- DOMINGO, Andreu; GALEANO, Juan i SABATER, Albert (2013). «Enclavaments ètnics a Catalunya, País Valencià i Balears». *L'Avenç*, 391, 36-46.
- FINNEY, Nissa i SIMPSON, Ludi (2008). «Internal Migration and Ethnic Groups: Evidence for Britain from the 2001 Census». *Population, Space and Place*, 14, 63-83.
<<http://dx.doi.org/10.1002/psp.481>>
- FINNEY, Nissa i SIMPSON, Ludi (2009). «*Sleepwalking to segregation*?»: *Challenging myths about race and migration*. Bristol: Policy Press.
- FORTUIJN, Joos; MUSTERD, Sako i OSTENDORF, Wim (1998). «International migration and ethnic segregation: Impacts on urban areas». *Urban Studies*, 35, 367-370.
- FREY, William (1979). «Central City White Flight: Racial and Nonracial Causes». *American Sociology Review*, 44, 425-448.
- HIRSCHMAN, Charles (1983). «America's Melting Pot Reconsidered». *Annual Review of Sociology*, 9, 397-423.
<<http://dx.doi.org/10.1146/annurev.so.09.080183.002145>>
- JOHNSTON, Ron; FORREST, David i POULSEN, Michael (2002). «Are there ethnic enclaves/ghettos in English Cities?». *Urban Studies*, 39 (4), 591-618.
<<http://dx.doi.org/10.1080/00420980220119480>>
- MAC DONALD, John i MAC DONALD, Leatrice (1964). «Chain Migration, Ethnic Neighborhood Formation and Social Networks». *The Milbank Memorial Fund Quarterly*, 42 (1), 82-97.
<<http://dx.doi.org/10.2307/3348581>>
- MARTORI CAÑAS, Joan Carles i APPARICIO, Philippe (2011). «Changes in Spatial Patterns of the Immigrant Population of a Southern European Metropolis: The Cases of the Barcelona Metropolitan Area (2001-2008)». *Tijdschrift voor Economische en Sociale Geografie*, 102 (5), 562-581.
<<http://dx.doi.org/10.1111/j.1467-9663.2011.00658.x>>
- MARTORI CAÑAS, Joan Carles i HOBERG, Karen (2012). «Segregació residencial de la població immigrant: Indicadors i models de predicció». *Recerca i Immigració IV*. Barcelona. Generalitat de Catalunya. Departament de Benestar Social i Família, 83-110. Ciutadania i Immigració, 8.
- MORERAS, Jordi (2002). *Les activitats comercials dels estrangers a Ciutat Vella*. Barcelona: CIDOB.
- MUSTERD, Sako (2011). «The impact of immigrants's segregation and concentration on social integration in selected European contexts». *Documents d'Anàlisi Geogràfica*, 57 (3), 359-380.
- NOGLE, June (1994). «Internal Migration for Recent Immigrants to Canada». *International Migration Review*, 28, 31-48.
<<http://dx.doi.org/10.2307/2547024>>
- PEACH, Ceri (1996). «The Meaning of Segregation». *Planning Practice and Research*, 11, 137-150.
<<http://dx.doi.org/10.1080/02697459650036297>>
- RECAÑO, Joaquín i DOMINGO, Andreu (2006). «Evolución de la Distribución Territorial y la Movilidad Geográfica de la Población Extranjera en España». A: AJA,

- E. i ARANGO, J. (eds.). *Veinte años de inmigración en España: Perspectiva jurídica y sociológica*. Barcelona: Ediciones Bellaterra, 303-338.
- ROGERS, Andrei i HENNING, S. (1999). «The Internal Migration Patterns of the Foreign-Born and Native-Born Population in the United States: 1975-1980 and 1985-1990». *International Migration Review*, 33, 403-429.
<<http://dx.doi.org/10.2307/2547702>>
- SABATER, Albert; DOMINGO, Andreu i BAYONA, Jordi (2012). «Internal Migration and Residential Patterns across Spain After Unprecedented International Migration». A: FINNEY, N. i CATNEY, G. (eds.). *Minority Internal Migration in Europe*. Surrey: Ashgate Publishing. International Population Studies Series.
- SABATER, Albert; DOMINGO, Andreu i GALEANO, Juan (en premsa). «La transformación de las comunidades mayoritarias y la formación y evolución de los enclaves étnicos en España». *Migraciones*.
- SOLÉ, Carlota (1982). *Los inmigrantes en la sociedad y en la cultura catalanas*. Barcelona: Península.
- SOLÉ, Carlota; PARELLA, Sònia i CAVALCANTI, Leonardo (2007). *El empresariado inmigrante en España*. Barcelona: Fundació La Caixa.
- VANDELLÓS I SOLÀ, Josep Antoni (1935). *La immigració a Catalunya*. Barcelona: Altès.
- VIRUELA MARTÍNEZ, Rafael (2010). «Movilidad geográfica de los rumanos (Estructura territorial de las migraciones interiores en España)». *EMPIRIA: Revista de Metodología de las Ciencias Sociales*, 19, 157-181.

Annex estadístic

Taula 1. Evolució del nombre de seccions censals per províncies

Any	Barcelona	Girona	Lleida	Tarragona	Catalunya
2000	3.847	474	388	498	5.207
2001	3.892	491	390	513	5.286
2002	3.829	492	390	510	5.221
2003	3.828	495	390	518	5.231
2004	3.834	495	388	520	5.237
2005	3.838	504	389	520	5.251
2006	3.863	511	389	521	5.284
2007	3.921	513	390	521	5.345
2008	3.971	523	390	526	5.410
2009	3.984	525	390	531	5.430
2010	3.563	525	390	530	5.008
2011	3.577	525	391	526	5.019

Font: elaboració pròpia a partir de dades del Padró Continu d'Habitants (INE).

Taula 2. Població resident en enclavaments ètnics per grups continentals

Catalunya 2011	Població enclavaments	Població total	Percentatge
Espanya	47.218	6.217.052	0,76%
Llatinoamèrica	12.420	523.844	2,37%
Europa Occidental	7.399	171.468	4,32%
Europa Oriental	7.838	183.793	4,26%
Àfrica	15.335	297.427	5,16%
Àsia	17.596	136.070	12,93%
Altres	272	9.964	2,73%
Total estrangers	60.860	1.322.566	4,60%

Font: elaboració pròpia a partir de dades del Padró Continu d'Habitants (INE).